

## BENODIGDHEDEN

Je kunt een Wallpro behanggereedschap set op de website van ESTAhome bestellen.



Rolmaat



Behangroller



Afbreekmes



Waterpas



Behangspatel



Behanglijm



Trapje



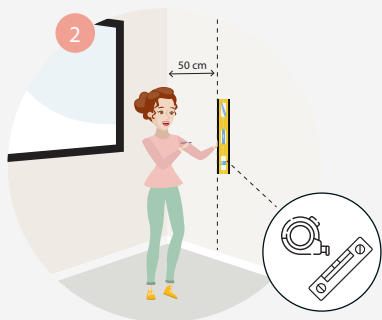
Spons



## VOORBEREIDING

Een goed begin is het halve werk! Zorg er daarom voor dat je muur glad, vetvrij, droog en egaal van kleur is. Zit er nog een oude laag behang op de muur, dan moet je deze eerst verwijderen. Vul eventuele gaten op met een gatenvuller, verwijder alle afdekplaatjes van schakelaars en stopcontacten en schakel elektragroepen uit. Vermijd temperatuurschommelingen en tocht, omdat behang hierdoor kan krimpen met als gevolg dat de naden tussen de behangbanen groter kunnen worden.

**TIP:** Controleer of alle behangrollen hetzelfde batchnummer hebben om eventuele kleurverschillen te voorkomen.



## LOODLIJN

Omdat deurkozijnen, muren of plafonds niet altijd waterpas zijn, kun je het beste met behulp van een waterpas of een loodlijn een loodrechte lijn op de muur tekenen. Teken deze lijn ongeveer 50 centimeter (de rolbreedte - 3 cm) vanaf de hoek waar je begint met behangen. Begin te behangen in de hoek van de kamer die zich het dichtst bij het raam bevindt. Op deze manier sluit het behang zodanig aan dat je na het behangen het minste van de naden zult zien.

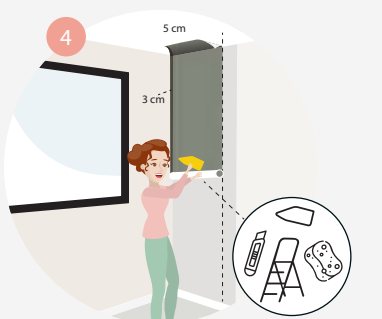
**TIP:** Wist je dat je heel eenvoudig zelf een loodlijn kunt maken door een gewichtje of zware spijker aan een stuk touw vast te maken?



## MUUR INLIJMEN

Breng de behanglijm met een lijmroller op de muur aan. Voor het beste resultaat, adviseert Origin Wallpro PRO-301 behanglijm te gebruiken. Deze kan je ook op de website van Origin bestellen. Als je ervoor kiest het behang eerst in banen te snijden, meet dan de hoogte van de muur en tel daar 10 centimeter voor de snijranden bij op. Let op: als er een patroon in het behang zit, heb je per baan 1 keer de hoogte van de muur + 1 keer het patroon, + 10 cm voor de snijranden nodig.

**TIP:** Lijm de muur gelijkmatig in. Breng de lijm per baan aan. Zorg ervoor dat je de lijm wel iets breder aanbrengt dan de breedte van de behangrol zelf (circa 15 cm breder).



## PLAKKEN

Plak de eerste baan met een kleine overlap (+/- 5 cm) tegen het plafond en rol de behangrol uit. Plak de baan recht langs de getekende lijn of loodlijn. Strijk het behang met een behangspatel licht na vooreen glad resultaat. Snijd het behang aan de boven- en onderkant (of zijkant) af met een afbreekmesje. Houd de behangspatel tegen de plint, zodat je het behang recht en strak kunt afsnijden. Duw eventuele lucht- en lijmophopingen met een behangspatel naar de vrije zijde van de behangbaan.

**TIP:** Als er per ongeluk lijm op de voorkant van het behang is gekomen, moet je die direct wegvegen met een vochtige schone doek of spons.



## PATROONAANSLUITING

Elk behang heeft een herhalend patroon. Na hoeveel centimeter het patroon zich herhaalt, wordt op de rol aangeduid met het getal dat achter het symbool voor patroonherhaling  staat. Bij de meeste effen dessins of gestreepte patronen hoeft je bij het plakken van de volgende baan geen rekening te houden met het patroon voor een goede aansluiting. Bij andere patronen is het juist wél van belang dat je bij het plakken let op een eventuele verschuiving van het patroon op de nieuwe baan ten opzichte van het patroon op de vorige baan. In de bovenstaande tekening zie je de vier verschillende mogelijkheden met de bijbehorende symbolen.

**TIP:** Wacht met het terugplaatsen van stopcontacten en afdekplaatjes totdat het behang goed is opgedroogd. Behang dat nog niet goed droog is, is namelijk kwetsbaar en kan snel beschadigd raken.