

ⓓ Bedienungsanleitung

CO₂-Ampel „CO-300“

Best.-Nr. 2368700

Bestimmungsgemäße Verwendung

Das Produkt dient zur Anzeige des Kohlendioxid-Gehalts (fachsprachlich Kohlenstoffdioxid, chem. CO₂) in der Luft mittels 3 farbigen Leuchten, um z.B. frühzeitig Maßnahmen zur Lüftung einleiten zu können.

Der Betrieb des Produkts erfolgt über ein mitgeliefertes Steckernetzteil.

Aus Sicherheits- und Zulassungsgründen dürfen Sie das Produkt nicht umbauen und/oder verändern. Falls Sie das Produkt für andere Zwecke verwenden, als zuvor beschrieben, kann das Produkt beschädigt werden. Außerdem kann eine unsachgemäße Verwendung Gefahren wie z.B. Kurzschluss, Brand, Stromschlag, etc. hervorrufen. Lesen Sie sich die Bedienungsanleitung genau durch und bewahren Sie diese auf. Reichen Sie das Produkt nur zusammen mit der Bedienungsanleitung an dritte Personen weiter.

Das Produkt entspricht den gesetzlichen, nationalen und europäischen Anforderungen. Alle enthaltenen Firmennamen und Produktbezeichnungen sind Warenzeichen der jeweiligen Inhaber. Alle Rechte vorbehalten.

Lieferumfang

- CO₂-Ampel
- Steckernetzteil
- Bedienungsanleitung



Aktuelle Bedienungsanleitungen

Laden Sie aktuelle Bedienungsanleitungen über den Link www.conrad.com/downloads herunter oder scannen Sie den abgebildeten QR-Code. Befolgen Sie die Anweisungen auf der Webseite.

Symbol-Erklärung



Das Symbol mit dem Blitz im Dreieck wird verwendet, wenn Gefahr für Ihre Gesundheit besteht, z.B. durch einen elektrischen Schlag.



Das Symbol mit dem Ausrufezeichen im Dreieck weist auf wichtige Hinweise in dieser Bedienungsanleitung hin, die unbedingt zu beachten sind.



Das Pfeil-Symbol ist zu finden, wenn Ihnen besondere Tipps und Hinweise zur Bedienung gegeben werden sollen.

Sicherheitshinweise



Lesen Sie sich die Bedienungsanleitung aufmerksam durch und beachten Sie insbesondere die Sicherheitshinweise. Falls Sie die Sicherheitshinweise und die Angaben zur sachgemäßen Handhabung in dieser Bedienungsanleitung nicht befolgen, übernehmen wir für dadurch resultierende Personen-/Sachschäden keine Haftung. Außerdem erlischt in solchen Fällen die Gewährleistung/Garantie.



a) Allgemein

- Das Produkt ist kein Spielzeug. Halten Sie es von Kindern und Haustieren fern.
- Lassen Sie das Verpackungsmaterial nicht achtlos liegen. Dieses könnte für Kinder zu einem gefährlichen Spielzeug werden.
- Schützen Sie das Produkt vor extremen Temperaturen, direktem Sonnenlicht, starken Erschütterungen, hoher Feuchtigkeit, Nässe, brennbaren Gasen, Dämpfen und Lösungsmitteln.
- Gehen Sie vorsichtig mit dem Produkt um. Durch Stöße, Schläge oder dem Fall aus bereits geringer Höhe wird es beschädigt.
- Wenn kein sicherer Betrieb mehr möglich ist, nehmen Sie das Produkt außer Betrieb und schützen Sie es vor unbeabsichtigter Verwendung. Der sichere Betrieb ist nicht mehr gewährleistet, wenn das Produkt sichtbare Schäden aufweist, nicht mehr ordnungsgemäß funktioniert, über einen längeren Zeitraum unter ungünstigen Umgebungsbedingungen gelagert wurde oder erheblichen Transportbelastungen ausgesetzt wurde.
- Wenden Sie sich an eine Fachkraft, wenn Sie Zweifel über die Arbeitsweise, die Sicherheit oder den Anschluss des Produkts haben.
- Lassen Sie Wartungs-, Anpassungs- und Reparaturarbeiten ausschließlich von einem Fachmann bzw. einer Fachwerkstatt durchführen.
- Sollten Sie noch Fragen haben, die in dieser Bedienungsanleitung nicht beantwortet werden, wenden Sie sich an unseren technischen Kundendienst oder an andere Fachleute.



b) Steckernetzteil

- Der Aufbau des Steckernetzteil entspricht der Schutzklasse II. Als Spannungsquelle für das Steckernetzteil darf nur eine ordnungsgemäße Netzsteckdose verwendet werden.
- Die Netzsteckdose, in die das Steckernetzteil eingesteckt wird, muss leicht zugänglich sein.
- Verwenden Sie zur Spannungs-/Stromversorgung des Produkts nur das mitgelieferte Steckernetzteil.
- Ziehen Sie das Steckernetzteil niemals am Kabel aus der Netzsteckdose. Fassen Sie es seitlich am Gehäuse an und ziehen Sie es dann aus der Netzsteckdose heraus.
- Wenn ein Steckernetzteil Beschädigungen aufweist, so fassen Sie es nicht an, es besteht Lebensgefahr durch einen elektrischen Schlag!

Schalten Sie zuerst die Netzspannung für die Netzsteckdose ab, an der das Steckernetzteil angeschlossen ist (zugehörigen Sicherungsautomat abschalten bzw. Sicherung herausdrehen, anschließend FI-Schutzschalter abschalten, so dass die Netzsteckdose allpolig von der Netzspannung getrennt ist).

Ziehen Sie erst danach das Steckernetzteil aus der Netzsteckdose. Entsorgen Sie das beschädigte Steckernetzteil umweltgerecht, verwenden Sie es nicht mehr. Tauschen Sie es gegen ein baugleiches Steckernetzteil aus.

c) Montage/Betrieb

- Das Produkt ist nur für den Betrieb in trockenen, geschlossenen Innenräumen geeignet. Das gesamte Produkt darf nicht feucht oder nass werden, fassen Sie es niemals mit nassen Händen an!

Beim Steckernetzteil besteht Lebensgefahr durch einen elektrischen Schlag!

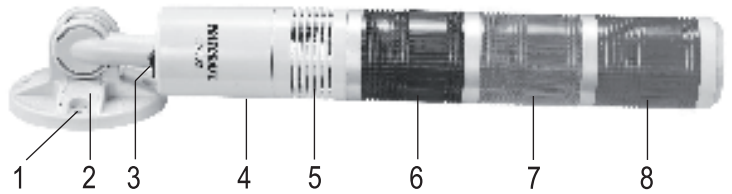
- Wählen Sie als Montageort eine stabile, waagrechte oder senkrechte Fläche. Betreiben Sie das Produkt nur fest montiert, da es andernfalls umfallen könnte, wodurch es beschädigt wird.

- Verwenden Sie das Produkt niemals gleich dann, wenn es von einem kalten in einen warmen Raum gebracht wird. Das dabei entstehende Kondenswasser kann unter Umständen das Produkt zerstören. Außerdem besteht bei dem Steckernetzteil Lebensgefahr durch einen elektrischen Schlag!

Lassen Sie das Produkt zuerst auf Zimmertemperatur kommen, bevor es angeschlossen und verwendet wird. Dies kann u.U. mehrere Stunden dauern.

- Achten Sie bei Montage und Betrieb darauf, dass das Kabel zwischen CO₂-Ampel und Steckernetzteil nicht geknickt oder gequetscht wird.

Anschlüsse und Bedienelemente



- 1 4x Öffnungen für Schraubbefestigung
- 2 Schieber für Fixierung in waagrechter oder senkrechter Position
- 3 Ein-/Ausschalter für Alarmton
- 4 Öffnung für Sensor
- 5 Grüne Anzeige-LED
- 6 Gelbe Anzeige-LED
- 7 Rote-Anzeige LED

Montage

Die Montageposition sollte weit entfernt sein von Fenstern/Türen, Heizkörpern, Ventilatoren oder Klimaanlage, Raumecken oder Fußböden. Montieren Sie das Produkt auch nicht in Heizungsräumen, da hier die CO₂-Konzentration höher sein kann.

Das Produkt sollte auch nicht in staubbelasteten Räumen montiert werden, da der Sensor durch Staub in seiner Funktion behindert wird.

Montieren Sie das Produkt so, dass die Öffnung (4) für den Sensor nicht verdeckt werden kann (z.B. durch Vorhänge o.ä.).

Die CO₂-Ampel lässt sich sowohl auf einer waagrechten Oberfläche als auch an einer senkrechten Wand montieren. Zum Wechsel der Position des Montagefußes bewegen Sie den Schieber (an der geriffelten Oberfläche erkennbar) nach innen; halten Sie ihn in dieser Position. Anschließend kann der Montagefuß um 90° geschwenkt werden (nur in eine Richtung möglich - wenden Sie beim Drehen keine Gewalt an).

Lassen Sie den Schieber wieder los, so dass er einrastet (ggf. Montagefuß ein kleines Stück bewegen, damit der Schieber in die Ausgangsposition zurückspringt).

Die Befestigung muss anschließend über 4 geeignete Schrauben und ggf. Dübel erfolgen; wählen Sie diese entsprechend der Beschaffenheit des Untergrunds aus.



Achten Sie beim Bohren bzw. Festschrauben darauf, dass keine Kabel oder Leitungen beschädigt werden; bei elektrischen Kabeln kann es zu einem lebensgefährlichen elektrischen Schlag kommen!

Anschluss

Verbinden Sie den Rundstecker des Steckernetzteils mit der entsprechenden Buchse (4) und stecken Sie das Steckernetzteil in eine ordnungsgemäße Netzsteckdose (Wandsteckdose).

Nach wenigen Sekunden leuchtet eine der Anzeige-LEDs auf (z.B. die grüne LED) und die CO₂-Ampel ist betriebsbereit.

Funktion

Die drei farbigen LED-Leuchten zeigen die CO₂-Konzentration an:

Grün: 400 - 1000 ppm

Gelb: 1000 - 2000 ppm

Rot: >2000 ppm

Abhängig von der Raumgröße, der Anzahl der Personen im Raum und weiteren Ursachen kann eine CO₂-Konzentration von mehr als 2000 ppm schnell erreicht sein. Speziell im Winter, wo Fenster in der Regel geschlossen bleiben, liegt die CO₂-Konzentration im Raum üblicherweise höher als im Sommer.

Leuchtet die gelbe bzw. rote LED auf, ist es empfehlenswert, den Raum zu lüften. Da sich die Raumluft erst durchmischen muss, ist u.U. keine sofortige Veränderung der Anzeige zu sehen.

Manche Personen nehmen eine CO₂-Konzentration von mehr als 1000 ppm bereits als verbrauchte Luft wahr.

→ Weitere Informationen zu Kohlendioxid sowie die Auswirkungen auf den Mensch bei bestimmten Gas-Konzentrationen (sowie Grenzwerte für Wohn- und Arbeitsbereiche in Ihrem Land) finden Sie im Internet oder geeigneter Fachliteratur. Achten Sie dabei auf die Aktualität der Daten/Informationen; achten Sie außerdem darauf, dass die Informationen aus einer gesicherten Quelle stammen (in Deutschland beispielsweise vom Umweltbundesamt: www.umweltbundesamt.de).

Ein-/Ausschalten des Alarmtons

Der Alarmton wird ausgelöst, wenn die gelbe LED (lange Tonsignale) bzw. rote LED (kurze Tonsignale) leuchtet.

Über den Schalter (3) an der Unterseite kann der Alarmton eingeschaltet (Schalterstellung „I“) oder ausgeschaltet (Schalterstellung „0“) werden.

Funktionstest

Für einen Funktionstest können Sie beim Ausatmen langsam in die Sensoröffnung (4) blasen. Der hohe CO₂-Gehalt sollte bereits nach wenigen Sekunden dazu führen, dass die rote LED aufleuchtet (und ggf. der Alarmton ausgegeben wird).

Danach kann es etwas dauern, bis wieder die gelbe oder grüne LED leuchtet, da sich die Luft mit der hohen CO₂-Konzentration im Gehäuse erst wieder mit der normalen Raumluft durchmischen muss.

Pflege und Reinigung

Bevor Sie das Produkt reinigen, trennen Sie es von der Spannungs-/Stromversorgung, ziehen Sie das Steckernetzteil aus der Netzsteckdose.

Verwenden Sie auf keinen Fall aggressive Reinigungsmittel, Reinigungsalkohol oder andere chemische Lösungen, da dadurch das Gehäuse angegriffen oder gar die Funktion beeinträchtigt werden kann.

Verwenden Sie ein trockenes, faserfreies Tuch zur Reinigung der Außenseite des Produkts.

Um Staub in der Sensoröffnung zu entfernen, blasen Sie einfach in die Öffnungen. Verwenden Sie jedoch keine Druckluft (z.B. Druckluftspray, Kompressor o.ä.)!

Entsorgung



Elektronische Geräte sind Wertstoffe und gehören nicht in den Hausmüll. Entsorgen Sie das Produkt am Ende seiner Lebensdauer gemäß den geltenden gesetzlichen Bestimmungen.

Technische Daten

a) CO₂-Ampel

Betriebsspannung.....12 V/DC

Signalton.....ca. 80 dB in 10 cm Entfernung

Abmessungen.....Montagefuß-Ø 90 mm

Leuchtgehäuse-Ø 50 mm

Gesamthöhe 390 mm (in senkrechter Stellung)

Gewicht.....450 g

UmgebungsbedingungenTemperatur +5 °C bis +45 °C, Luftfeuchte 5% bis 90%
relativ, nicht kondensierend

b) Steckernetzteil

Betriebsspannung.....100 - 240 V/AC, 50/60 Hz

Ausgang12 V/DC, 1 A

Dies ist eine Publikation der Conrad Electronic SE, Klaus-Conrad-Str. 1, D-92240 Hirschau (www.conrad.com).

Alle Rechte einschließlich Übersetzung vorbehalten. Reproduktionen jeder Art, z. B. Fotokopie, Mikroverfilmung, oder die Erfassung in elektronischen Datenverarbeitungsanlagen, bedürfen der schriftlichen Genehmigung des Herausgebers. Nachdruck, auch auszugsweise, verboten. Die Publikation entspricht dem technischen Stand bei Drucklegung.

Copyright 2021 by Conrad Electronic SE.

*2368700_V1_1021_02_VTP_m_de

Operating instructions

CO₂ light stick "CO-300"

Item no. 2368700

Intended use

The product has three coloured lights indicating the content of carbon dioxide (in technical terminology - carbon dioxide, chemical formula - CO₂) in the air, so that you can ventilate the room, if needed.

The product is supplied via the included power adapter.

For safety and approval purposes, do not rebuild and/or modify this product. Using the product for purposes other than those described above may damage the product. In addition, improper use can cause hazards such as short circuit, fire or electric shock. Read the operating instructions carefully and store them in a safe place. Only make this product available to third parties together with its operating instructions.

This product complies with statutory, national and European regulations. All company and product names contained herein are trademarks of their respective owners. All rights reserved.

Delivery content

- CO₂ light stick
- Power adapter
- Operating instructions



Up-to-date operating instructions

Download the latest operating instructions at www.conrad.com/downloads or scan the QR code shown. Follow the instructions on the website.

Description of symbols



The symbol with the lightning in the triangle is used if there is a risk to your health, e.g., due to an electric shock.



The symbol with an exclamation mark in a triangle is used to highlight important information in these operating instructions. Always read this information carefully.



The arrow symbol indicates special information and tips on how to use the product.

Safety information



Read the operating instructions carefully and observe in particular the safety instructions. If you do not follow the safety information and information on proper handling in these operating instructions, we will assume no liability for any resulting personal injury or damage to property. Such cases will invalidate the warranty/guarantee.

a) General information

- This product is not a toy. Keep it out of the reach of children and pets.
- Do not leave packaging material lying around carelessly. It may become a dangerous plaything for children.
- Protect the product from extreme temperatures, direct sunlight, strong jolts, high humidity, moisture, flammable gases, vapours and solvents.
- Handle the product carefully. Jolts, impacts or a fall even from a low height may damage the product.
- If it is no longer possible to operate the product safely, stop using it and prevent unauthorised use. Safe operation of the appliance can no longer be guaranteed if it shows visible signs of damage, malfunctions, has been exposed to unfavourable storage conditions or significant transport loads.
- Consult a technician if you are not sure how to use or connect the product, or if you have concerns about safety.
- Maintenance, modifications and repairs must be carried out by a technician or a specialist repair centre.
- If you have questions which remain unanswered by these operating instructions, contact our technical support service or other technical personnel.

b) Power adapter

- The design of the power adapter complies with protection class II. Only connect the power adapter to a standard mains socket.
- The mains socket the power adapter is plugged into must be easily accessible.
- This product must be used only with the included power adapter.
- Do not unplug the power adapter by pulling on the cord. Grip the sides of the plug, and then remove the plug from the mains socket.



- Do not touch the power adapter if there are any signs of damage, as this may cause a fatal electric shock!

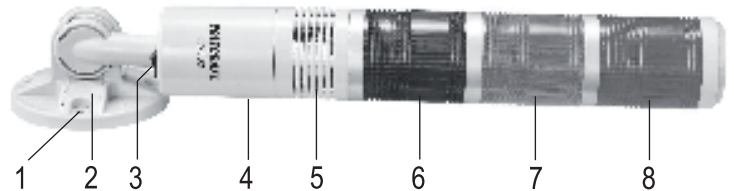
Switch off the mains voltage to the mains socket containing the power adapter (switch off at the corresponding circuit breaker or remove the safety fuse, and then switch off at the corresponding RCD protective switch to ensure the mains socket is completely disconnected from the mains voltage).

Only then remove the power adapter from the mains socket. Dispose of the faulty power adapter in an environmentally friendly manner and discontinue use. Replace it with an identical power adapter.

c) Installation and operation

- The product is only intended for use in dry indoor locations. No part of the product should become damp or wet; never handle it if your hands are wet!
Improper handling of the power adapter may result in a fatal electric shock!
- The product must be installed on a stable horizontal or vertical surface. Before operating the product, make sure it is securely fixed and cannot fall down and get damaged.
- Never use the product immediately after it has been taken from a cold room into to a warm one. This may cause condensation to form, which can destroy the product. Improper handling of the power adapter can cause a life-threatening electric shock!
Allow the product to reach room temperature before connecting it and putting it into use. This may take several hours.
- When mounting and operating the CO₂ light stick, ensure that the cord between the product and the power adapter is not kinked or pinched.

Connections and product overview



- 1 4x openings for fastening screws
- 2 Slider for fixing in horizontal or vertical position
- 3 On/off alarm switch
- 4 Sensor opening
- 5 Green LED light
- 6 Yellow LED light
- 7 Red LED light

Installation

The place of installation should be away from windows, doors, heating elements, fans or air conditioners, corners of the room or floors. The product should not be installed in boiler rooms where CO₂ concentration is typically higher.

The product should also not be installed in dusty rooms as the sensor may not function properly in dusty conditions.

The product should be mounted so that the sensor opening (4) is not obstructed (e.g. by curtains or similar).

The CO₂ light stick can be mounted both on a horizontal and vertical surface. Move the slider with the ribbed surface inwards to adjust the position of the mounting bracket and hold it in this position. The mounting bracket can be swivelled by 90° only in one direction (do not use excessive force when turning it).

Release the slider so that it clicks into place (you may need to move the mounting bracket a little bit so that the slider snaps back to the initial position).

To fix the product in place, use four fastening screws and, if necessary, dowels; they must be suitable for your surface.



When drilling holes or tightening screws, make sure that no cords or wires are damaged, as this can cause a life-threatening electric shock!

How to connect

Insert the round plug of your power adapter into the dedicated socket (4) and then plug the power adapter into a suitable mains socket (wall outlet).

In a few seconds, one of the LED lights will go on (it can be a green one or any other) and the CO₂ light stick is ready for use.

Function

The three coloured LED lights indicate the CO₂ concentration:

- Green: 400 – 1000 ppm
- Yellow: 1000 – 2000 ppm
- Red: >2000 ppm

It is possible that a CO₂ concentration can reach 2000 ppm within a short time depending on the room size, number of people in the room and other variables. The CO₂ concentration is typically higher in rooms where windows are usually closed for extended time, which is the case in winter; therefore, it is lower in summer.

If the yellow or red LED light goes on, you should ventilate the room. The indication may not change immediately as the room air takes some time to mix with the outside air.

Some people perceive air as stale when the CO₂ concentration is more than 1000 ppm.

→ Detailed information on carbon dioxide and the effects of certain gas concentrations on humans (as well as limits for living and working areas in your country) can be found on the Internet or in specialist literature. Always check the source of data/information (it should be reliable) and make sure it is up-to-date; in Germany, for example, it is the Environment Agency: www.umweltbundesamt.de.

Switching the alarm sound on/off

The alarm is triggered by the yellow LED light (long beeps) or red LED light (short beeps).

Set the switch (3) on the bottom of the product to position "I" to enable the alarm sound or to position "O" to disable the alarm sound.

Function test

A function test can be performed by slowly blowing into the sensor opening (4) while exhaling. If the product functions properly, the high CO₂ content will cause the red LED light to go on after a few seconds with alarm activation.

It may take some time for the yellow or green LED light to go on again until the air saturated with carbon dioxide in the housing is mixed with the normal air room.

Care and cleaning

Before cleaning the product, always switch it off and unplug the power adapter from the mains socket.

Never use aggressive detergents, rubbing alcohol or other chemical solutions, as these may damage the casing or cause the product to malfunction.

Use a dry, lint-free cloth to clean the exterior casing.

Blow into the sensor opening to remove dust inside it. Do not use any blowers for this purpose (e.g. a spray type blower, a compressor or the like)!

Disposal



Electronic devices are recyclable waste and must not be placed in household waste. At the end of its service life, dispose of the product in accordance with applicable regulatory guidelines.

Technical data

a) CO₂ light stick

- Operating voltage 12 V/DC
- Beep approx. 80 dB at a distance of 10 cm
- Dimensions..... Mounting bracket Ø 90 mm
 - Light stick housing Ø 50 mm
 - Total height 390 mm (in vertical position)
- Weight 450 g
- Ambient conditions Temperature range from +5 °C to +45 °C, 5% to 90% relative humidity, non-condensing

b) Power adapter

- Operating voltage 100 – 240 V/AC, 50/60 Hz
- Output 12 V/DC, 1 A

F Mode d'emploi

Feu de signalisation de CO₂ « CO-300 »

N° de commande 2368700

Utilisation prévue

L'appareil sert à afficher la teneur en gaz carbonique (dioxyde de carbone en termes techniques, dont la formule chimique est CO₂) dans l'air au moyen de 3 lampes de couleur, en vue de pouvoir, par exemple, déclencher des mesures de ventilation à un stade précoce.

Le produit fonctionne grâce à un bloc d'alimentation fourni.

Pour des raisons de sécurité et d'homologation, toute transformation et/ou modification du produit est interdite. Si vous utilisez le produit à des fins autres que celles décrites précédemment, vous risquez de l'endommager. Par ailleurs, une utilisation incorrecte peut être source de dangers tels que court-circuit, incendie, électrocution. Lisez attentivement le mode d'emploi et conservez-le. Ne donnez le produit à un tiers qu'accompagné de son mode d'emploi.

Le produit est conforme aux exigences légales, européennes et nationales en vigueur. Tous les noms d'entreprises et appellations de produits contenus dans ce mode d'emploi sont des marques déposées de leurs propriétaires respectifs. Tous droits réservés.

Contenu de l'emballage

- Feu de signalisation de CO₂
- Bloc d'alimentation
- Mode d'emploi



Mode d'emploi actualisé

Téléchargez les modes d'emploi actualisés via le lien www.conrad.com/downloads ou scannez le Code QR illustré. Suivez les instructions disponibles sur le site Internet.

Explication des symboles



Le symbole de l'éclair dans un triangle indique un risque pour votre santé, par ex. suite à un choc électrique.



Le symbole du point d'exclamation dans un triangle attire l'attention sur les consignes importantes du mode d'emploi à respecter impérativement.



Le symbole de la flèche précède les conseils et remarques spécifiques à l'utilisation.

Consignes de sécurité



Lisez attentivement le mode d'emploi dans son intégralité, en étant particulièrement attentif aux consignes de sécurité. Nous déclinons toute responsabilité en cas de dommage corporel ou matériel résultant du non-respect des consignes de sécurité et des instructions d'utilisation de ce mode d'emploi. En outre, la garantie est annulée dans de tels cas.

a) Généralités

- Ce produit n'est pas un jouet. Gardez-le hors de portée des enfants et des animaux domestiques.
- Ne laissez pas traîner le matériel d'emballage. Cela pourrait constituer un jouet très dangereux pour les enfants.
- Le produit ne doit pas être exposé à des températures extrêmes, à la lumière directe du soleil, à des secousses intenses, à une humidité élevée, à l'eau, à des gaz inflammables, à des vapeurs et à des solvants.
- Manipulez le produit avec précaution. Les chocs, les coups et les chutes, même d'une faible hauteur, suffisent pour endommager l'appareil.
- Si une utilisation en toute sécurité ne peut plus être garantie, mettez d'utiliser le produit hors service et protégez-le contre toute utilisation accidentelle. Une utilisation en toute sécurité n'est plus garantie si le produit présente des dommages visibles, s'il ne fonctionne plus correctement, s'il a été stocké dans des conditions ambiantes défavorables pendant une période prolongée ou s'il a été soumis à des contraintes de transport considérables.
- Adressez-vous à un professionnel si vous avez des doutes concernant le mode de fonctionnement, la sécurité ou le raccordement de l'appareil.
- Toute opération d'entretien, de réglage ou de réparation doit être effectuée par un spécialiste ou un atelier spécialisé.
- Si vous avez encore des questions auxquelles ce mode d'emploi n'a pas su répondre, veuillez vous adresser à notre service technique ou à un expert.



b) Bloc d'alimentation

- La structure du bloc d'alimentation correspond à la classe de protection II. Une prise de courant réglementaire doit être utilisée pour fournir de l'électricité au bloc d'alimentation enfichable.
- La prise de courant dans laquelle le bloc d'alimentation sera branché doit être facilement accessible.
- Pour alimenter le produit en tension/électricité, utilisez uniquement le bloc d'alimentation enfichable fourni.
- Ne tirez jamais directement sur le câble de l'adaptateur secteur pour le débrancher de la prise. Tenez-le par les côtés du boîtier et tirez doucement pour l'enlever de la prise réseau.
- Si un bloc d'alimentation présente des dommages, ne le touchez pas - danger de mort par électrocution !

D'abord, coupez la tension d'alimentation de la prise du réseau sur laquelle le bloc d'alimentation est branché (déconnecter le coupe-circuit automatique ou retirer le fusible en dévissant ; ensuite, couper le disjoncteur différentiel FI de sorte que la prise de courant soit déconnectée de la tension de réseau sur tous les pôles).

Ce n'est qu'après cela que vous pouvez débrancher le l'adaptateur secteur de la prise de courant. Si le bloc d'alimentation est endommagé, ne l'utilisez plus et mettez-le au rebut en respectant l'environnement. Remplacez le bloc d'alimentation par un autre du même type.

c) Montage/Fonctionnement

- Le produit est seulement conçu pour une utilisation dans des espaces intérieurs secs et fermés. Le produit ne doit pas être humide ou mouillé ; ne le touchez pas avec les mains mouillées !
- Lors de l'utilisation d'un bloc d'alimentation, il existe toujours un risque d'électrocution mortel !

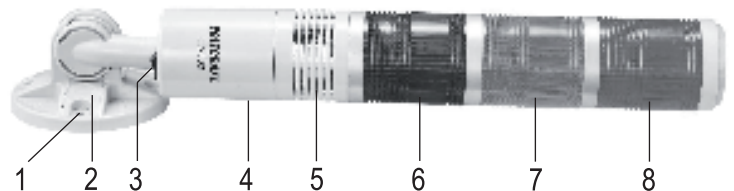
- Choisissez une surface stable, horizontale ou verticale comme emplacement de montage. N'utilisez l'appareil que lorsqu'il est solidement fixé, sinon il risque de tomber et d'être endommagé.

- N'allumez jamais l'appareil immédiatement après son passage d'une pièce froide à une pièce chaude. L'eau de condensation qui en résulterait pourrait éventuellement détruire l'appareil. De plus, le bloc d'alimentation pourrait provoquer une décharge électrique mortelle !

Attendez que l'appareil soit à la température ambiante avant de le brancher et de le mettre en marche. Selon les cas, cela peut prendre plusieurs heures.

- Lors de l'installation et du fonctionnement, veillez à ce que le câble entre le feu de signalisation de CO₂ et le bloc d'alimentation ne soit pas plié ou écrasé.

Raccordements et éléments de commande



- 1 4x trous pour fixation par vis
- 2 Curseur pour la fixation en position horizontale ou verticale
- 3 Interrupteur marche/arrêt pour le signal sonore
- 4 Ouverture pour le détecteur
- 5 Indicateur LED vert
- 6 Indicateur LED jaune
- 7 Indicateur LED rouge

Montage

L'emplacement de montage doit être éloigné des fenêtres/portes, des radiateurs, des ventilateurs ou des climatiseurs, des coins de la pièce ou des planchers. N'installez pas non plus l'appareil dans des pièces chauffées, car la concentration en CO₂ peut y être plus élevée.

L'appareil ne doit pas non plus être installé dans des pièces poussiéreuses, car la poussière entrave la fonction du détecteur.

Montez le produit de manière à ce que l'ouverture (4) dédiée au détecteur ne puisse pas être couverte (par exemple par des rideaux ou autres).

Le feu de signalisation de CO₂ peut être monté aussi bien sur une surface horizontale que sur un mur à la verticale. Pour modifier la position du pied de montage, déplacez le curseur (reconnaissable à sa surface rainurée) vers l'intérieur ; maintenez-le dans cette position. Ensuite, le pied de montage peut être pivoté de 90° (possible uniquement dans un sens – ne pas forcer pour tourner).

Relâchez le curseur pour qu'il s'enclenche (si nécessaire, déplacez le pied de montage d'une petite distance pour que le curseur reprenne sa position initiale).

La fixation doit ensuite être effectuée à l'aide de 4 vis appropriées et, si nécessaire, de chevilles, à choisir en fonction de la nature de la surface.



Lors du perçage ou du vissage, veillez à ce qu'aucun câble ou conduit ne soit endommagé ; les câbles électriques peuvent provoquer un choc électrique mortel !

Raccordement

Connectez le connecteur rond du bloc d'alimentation à la prise correspondante (4) et branchez le bloc d'alimentation dans une prise de courant appropriée (prise murale).

Après quelques secondes, l'un des indicateurs LED s'allume (la LED verte par exemple) et le feu de signalisation de CO₂ est prêt à fonctionner.

Fonction

Les trois LED colorées indiquent la concentration de CO₂ :

- Vert : 400 – 1000 ppm
- Jaune : 1000 – 2000 ppm
- Rouge : > 2000 ppm

Selon la taille de la pièce, le nombre de personnes qui s'y trouvent et pour d'autres raisons, une concentration en CO₂ de plus de 2000 ppm peut être atteinte rapidement. Plus particulièrement en hiver, lorsque les fenêtres sont généralement fermées, la concentration en CO₂ dans la pièce est généralement plus élevée qu'en été.

Si la LED jaune ou rouge s'allume, il est recommandé d'aérer la pièce. Comme l'air ambiant doit d'abord être mélangé, vous ne verrez peut-être pas de changement sur l'écran tout de suite.

Certaines personnes perçoivent une concentration en CO₂ de plus de 1000 ppm comme de l'air vicié.

→ Vous trouverez de plus amples informations sur le dioxyde de carbone et ses effets sur l'homme à certaines concentrations de gaz (ainsi que les valeurs limites pour les zones d'habitation et de travail dans votre pays) sur Internet ou dans des ouvrages spécialisés appropriés. Assurez-vous que les données/informations sont à jour ; assurez-vous également que les informations proviennent d'une source fiable (en Allemagne, par exemple, de l'Agence fédérale de l'environnement) : www.umweltbundesamt.de.

Activation/désactivation du signal d'alarme

Le signal d'alarme est déclenché lorsque la LED jaune (signaux d'alarme longs) ou la LED rouge (signaux d'alarme courts) s'allume.

Le signal d'alarme peut être activé (position de l'interrupteur « I ») ou désactivé (position de l'interrupteur « 0 ») à l'aide de l'interrupteur (3) situé sur la face inférieure.

Test de fonctionnement

Pour un test de fonctionnement, vous pouvez souffler lentement dans l'ouverture dédiée au détecteur (4) tout en expirant. La teneur élevée en CO₂ doit amener la LED rouge à s'allumer au bout de quelques secondes seulement (et le signal d'alarme peut être émis).

Ensuite, il peut s'écouler un certain temps avant que la LED jaune ou verte ne s'allume à nouveau, car l'air à forte concentration de CO₂ dans l'enceinte doit d'abord se mélanger à nouveau à l'air ambiant normal.

Entretien et nettoyage

Avant de nettoyer l'appareil, déconnectez-le de la tension/de l'alimentation, débranchez le bloc d'alimentation de la prise de courant.

N'utilisez en aucun cas des produits de nettoyage abrasifs, de l'alcool ou d'autres produits chimiques pour le nettoyage : cela risquerait d'endommager le boîtier, voire de provoquer des dysfonctionnements.

Utilisez un chiffon sec et non pelucheux pour nettoyer l'extérieur de l'appareil.

Pour éliminer la poussière dans l'ouverture dédiée au détecteur, il suffit de souffler dans les ouvertures. Toutefois, n'utilisez pas d'air comprimé (par exemple, un pulvérisateur d'air comprimé, un compresseur ou autre) !

Élimination des déchets



Les appareils électroniques sont des matériaux recyclables et ne doivent pas être éliminés avec les ordures ménagères. En fin de vie, éliminez l'appareil conformément aux dispositions légales en vigueur.

Caractéristiques techniques

a) Feu de signalisation de CO₂

- Tension de fonctionnement..... 12 V/CC
- Signal sonore..... environ 80 dB à une distance de 10 cm
- Dimensions..... pied de montage-Ø 90 mm
 - Boîtier du luminaire-Ø 50 mm
 - Hauteur totale 390 mm (en position verticale)
- Poids..... 450 g
- Conditions ambiantes Température +5 °C à +45 °C, humidité relative de 5 % à 90 %, sans condensation

b) Bloc d'alimentation

- Tension de service..... 100 à 240 V/CA, 50/60 Hz
- Sortie 12 V/CC, 1 A

Ceci est une publication de Conrad Electronic SE, Klaus-Conrad-Str. 1, D-92240 Hirschau (www.conrad.com).

Tous droits réservés, y compris de traduction. Toute reproduction, quelle qu'elle soit (p. ex. photocopie, microfilm, saisie dans des installations de traitement de données) nécessite une autorisation écrite de l'éditeur. Il est interdit de le réimprimer, même par extraits. Cette publication correspond au niveau technique du moment de la mise sous presse.

Copyright 2021 by Conrad Electronic SE

*2368700_V1_1021_02_VTP_m_fr

Gebruiksaanwijzing

CO₂-verklikker "CO-300"

Bestelnr. 2368700

Gebruik volgens de voorschriften

Het product wordt gebruikt om het kooldioxidegehalte (in vaktermen kooldioxide, chem. CO₂) in de lucht door middel van 3 gekleurde lampjes weer te geven, b.v. om in een vroeg stadium ventilatiemaatregelen te kunnen treffen.

Het product wordt gevoed d.m.v. een meegeleverde netstroomadapter.

In verband met veiligheid en normering zijn geen aanpassingen en/of wijzigingen aan dit product toegestaan. Als het product voor andere doeleinden wordt gebruikt dan de hiervoor beschreven doeleinden, kan het product beschadigd raken. Bovendien kan bij verkeerd gebruik een gevaarlijke situatie ontstaan met als gevolg bijvoorbeeld kortsluiting, brand, elektrische schokken enzovoort. Lees de gebruiksaanwijzing zorgvuldig door en bewaar deze goed. Geef het product alleen samen met de gebruiksaanwijzing door aan derden.

Het product voldoet aan de nationale en Europese eisen. Alle vermelde bedrijfs- en productnamen zijn handelsmerken van de respectievelijke eigenaren. Alle rechten voorbehouden.

Leveringsomvang

- CO₂-verklikker
- Lichtnetadapter
- Gebruiksaanwijzing



Actuele gebruiksaanwijzingen

Download de meest recente gebruiksaanwijzing via de link www.conrad.com/downloads of scan de afgebeelde QR-code. Volg de instructies op de website.

Verklaring van de symbolen



Het symbool met een bliksemschicht in een driehoek wordt gebruikt als er gevaar voor uw gezondheid bestaat bijv. door elektrische schokken.



Het symbool met een uitroepteken in een driehoek duidt op belangrijke aanwijzingen in deze gebruiksaanwijzing die bestel opgevolgd moeten worden.



U ziet het pijl-symbool waar bijzondere tips en aanwijzingen over de bediening worden gegeven.

Veiligheidsinstructies



Lees de gebruiksaanwijzing zorgvuldig door en let vooral op de veiligheidsinstructies. Als u de veiligheidsinstructies en de aanwijzingen voor een juiste bediening in deze gebruiksaanwijzing niet opvolgt, kunnen wij niet aansprakelijk worden gesteld voor het daardoor ontstane persoonlijke letsel of schade aan voorwerpen. Bovendien vervalt in dergelijke gevallen de aansprakelijkheid/garantie.

a) Algemeen

- Het product is geen speelgoed. Houd het buiten bereik van kinderen en huisdieren.
- Laat verpakkingsmateriaal niet achteloos rondslingeren. Dit kan gevaarlijk materiaal worden voor spelende kinderen.
- Bescherm het product tegen extreme temperaturen, direct zonlicht, zware schokken, hoge luchtvochtigheid, vocht, ontvlambare gassen, dampen en oplosmiddelen.
- Behandel het product met zorg. Schokken, stoten of zelfs vallen vanaf een geringe hoogte kunnen het product beschadigen.
- Als het product niet langer veilig kan worden gebruikt, stel het dan buiten bedrijf en zorg ervoor dat niemand het per ongeluk kan gebruiken. Als het product zichtbare schade vertoont, niet meer volgens de voorschriften functioneert, over een langere periode onder ongunstige omgevingsomstandigheden werd opgeslagen of werd blootgesteld aan aanzienlijke transportbelastingen, dan is een veilige werking niet meer gegarandeerd.
- Raadpleeg een expert wanneer u twijfelt over het juiste gebruik, de veiligheid of over het aansluiten van het product.
- Laat onderhoud, aanpassingen en reparaties alleen uitvoeren door een specialist of in een servicecentrum.
- Als u nog vragen hebt die niet door deze gebruiksaanwijzing zijn beantwoord, neem dan contact op met onze technische dienst of andere specialisten.



b) Lichtnetadapter

- De constructie van de netvoedingsadapter voldoet aan veiligheidsklasse II. Als spanningsbron voor de netvoedingsadapter mag alleen een normaal stopcontact worden gebruikt.
- Het stopcontact waar de netstroomadapter wordt ingestoken moet gemakkelijk toegankelijk zijn.
- Gebruik alleen de meegeleverde netstroomadapter voor de spanning-/stroomvoorziening van het product.
- Trek de netstroomadapter nooit aan de kabel uit het stopcontact. Pak het aan de zijkanten van de behuizing vast en trek hem vervolgens uit het stopcontact.
- Raak een netstroomadapter niet aan wanneer deze beschadigingen vertoont; levensgevaar door kans op een elektrische schok!

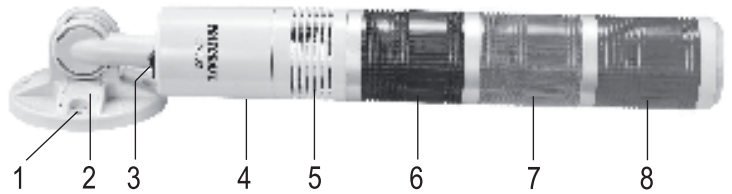
Schakel eerst de netspanning van het stopcontact waarop de netstroomadapter is aangesloten uit (door de bijbehorende zekeringautomaat uit te schakelen of de zekering eruit te draaien en dan de aangesloten FI-aardlekschakelaar uit te schakelen, zodat het stopcontact van alle polen ontkoppeld is).

Haal pas daarna de netstroomadapter uit het stopcontact. Zorg ervoor dat de beschadigde netstroomadapter op een milieuvriendelijke manier wordt verwijderd en gebruik deze niet langer. Vervang de netstroomadapter door een identiek exemplaar.

c) Montage/gebruik

- Het product is alleen geschikt voor gebruik in droge, gesloten binnenruimten. Het product mag nooit vochtig of nat worden, pak het nooit vast met natte handen! De netstroomadapter kan levensgevaarlijk zijn door het optreden elektrische schokken!
- Kies een stabiel horizontaal of verticaal oppervlak als montageplaats. Gebruik het product alleen wanneer het stevig is bevestigd, anders kan het omvallen en beschadigd raken.
- Gebruik het product nooit meteen nadat het vanuit een koude naar een warme ruimte is overgebracht. De condens die hierbij ontstaat kan in bepaalde gevallen het product onherstelbaar beschadigen. Bovendien bestaat bij de netstroomadapter levensgevaar door elektrische schokken!
- Laat het product eerst op kamertemperatuur komen voordat u het aansluit en gebruikt. Dit kan eventueel enkele uren duren.
- Let er bij de installatie en het gebruik op dat de kabel tussen de CO₂-verklikker en de netstroomadapter niet wordt geknikt of bekneld raakt.

Aansluitingen en bedieningselementen



- 1 4x gat voor schroefbevestiging
- 2 Schuifknop voor vastzetten in horizontale of verticale positie
- 3 Aan/uit-schakelaar voor alarmsignaal
- 4 Opening voor sensor
- 5 Groene verklikker-LED
- 6 Gele verklikker-LED
- 7 Rode verklikker-LED

Montage

De montageplaats moet ver verwijderd zijn van ramen/deuren, radiatoren, ventilatoren of airconditioners, hoeken van de kamer of vloeren. Monteer het product ook niet in verwarmde ruimten, omdat de CO₂-concentratie daar hoger kan zijn.

Het product mag ook niet in stoffige ruimten worden gemonteerd, omdat de werking van de sensor door stof wordt gehinderd.

Monteer het product zodanig dat de opening (4) van de sensor niet kan worden afgedekt (b.v. door gordijnen of iets dergelijks).

De CO₂-verklikker kan zowel horizontaal als verticaal worden gemonteerd. Om de stand van de bevestigingsvoet te wijzigen, duwt u de schuif (herkenbaar aan het gegroefde oppervlak) naar binnen en houd hem in deze stand vast. De bevestigingsvoet kan dan 90° worden gedraaid (slechts in één richting - bij het draaien geen kracht gebruiken).

Laat de schuifregelaar dan weer los, zodat deze op zijn plaats vastklikt (verplaats zo nodig de bevestigingsvoet een beetje, zodat de schuifregelaar weer naar zijn oorspronkelijke positie terugveert).

De bevestigingsvoet moet vervolgens worden bevestigd met 4 daarvoor geschikte schroeven en eventueel deussels; dit hangt af van de aard van de ondergrond.



Let er bij het boren of schroeven op dat er geen kabels of draden beschadigd worden; elektriciteitskabels kunnen een levensgevaarlijke elektrische schok veroorzaken!

Aansluiting

Steek de ronde stekker van de netstroomadapter in de daarvoor bestemde aansluiting (4) en steek de stekker van de netstroomadapter in een geschikt stopcontact (wandcontactdoos).

Na een paar seconden gaat een van de verklikker-LED's branden (b.v. de groene LED) en is de CO₂-verklikker bedrijfsklaar.

Functie

De drie gekleurde LED-lampjes geven de CO₂-concentraties weer:

Groen: 400 - 1000 ppm

Geel: 1000 - 2000 ppm

Rood: >2000 ppm

Afhankelijk van de grootte van de ruimte, het aantal mensen in de ruimte en andere oorzaken, kan een CO₂-concentratie van meer dan 2000 ppm snel worden bereikt. Vooral in de winter, wanneer de ramen meestal gesloten blijven, is de CO₂-concentratie in de kamer meestal hoger dan in de zomer.

Als de gele of rode LED gaat branden is het raadzaam om de ruimte te ventileren. Aangezien de lucht in de kamer eerst moet mengen is het mogelijk dat u niet onmiddellijk een verandering in de weergave ziet.

Sommige mensen ervaren een CO₂-concentratie hoger dan 1000 ppm als muffe lucht.

→ Meer informatie over kooldioxide en de gevolgen voor de mens bij bepaalde concentraties (en ook de grenswaarden voor woon- en werkgebieden in uw land) kunt u vinden op het internet of in relevante vakliteratuur. Zorg ervoor dat de gegevens/informatie up-to-date zijn; zorg er ook voor dat de informatie van een betrouwbare bron komt (in Duitsland bijvoorbeeld van het Federaal Milieuagentschap: www.umweltbundesamt.de).

In-/uitschakelen van het akoestisch alarm

Het akoestisch alarm wordt geactiveerd wanneer de gele LED (lange audiosignalen) of de rode LED (korte audiosignalen) oplichten.

Het alarmsignaal kan worden in- (schakelaarstand "I") of uitgeschakeld (schakelaarstand "0") d.m.v. de schakelaar (3) aan de onderzijde.

Functietest

Voor een functioneringstest kunt u rustig in de sensoropening (4) blazen terwijl u uitademt. Door het hoge CO₂-gehalte zou de rode LED al na enkele seconden moeten gaan branden (en kan het audiosignaal afgaan).

Daarna kan het even duren voordat de gele of groene LED weer gaat branden, omdat de lucht met de hoge CO₂-concentratie in de behuizing zich eerst weer moet mengen met de normale kamerlucht.

Onderhoud en reiniging

Alvorens het te reinigen moet u het apparaat van de voeding halen door de stekker uit het stopcontact te halen.

Gebruik in geen geval agressieve reinigingsmiddelen, reinigingsalcohol of andere chemische producten omdat de behuizing beschadigd of de werking zelfs belemmerd kan worden.

Gebruik een droog, pluisvrij doekje om de buitenkant van het product te reinigen.

Om stof uit de sensoropening te verwijderen, blaast u gewoon in de openingen. Gebruik echter geen perslucht (b.v. persluchtspuitbus, compressor of iets dergelijks)!

Verwijdering



Elektronische apparaten bevatten recyclebare stoffen en horen niet bij het huisvuil. Voer het product aan het einde van zijn levensduur volgens de geldende wettelijke bepalingen af.

Technische gegevens

a) CO₂-verklikker

Bedrijfsspanning	12 V/DC
Audiosignaal	ong. 80 dB op een afstand van 10 cm
Afmetingen	Montagevoet-Ø 90 mm Armatuur-Ø 50 mm Totale hoogte 390 mm (in verticale positie)
Gewicht	450 g
Omgevingsomstandigheden	Temperatuur +5 °C tot +45 °C, luchtvochtigheid 5% tot 90% relatief, niet-condenserend

b) Lichtnetadapter

Bedrijfsspanning	100 - 240 V/AC, 50/60 Hz
Uitgang	12 V/DC, 1 A

Dit is een publicatie van Conrad Electronic SE, Klaus-Conrad-Str. 1, D-92240 Hirschau (www.conrad.com).

Alle rechten, vertaling inbegrepen, voorbehouden. Reproducties van welke aard dan ook, bijvoorbeeld fotokopie, microverfilming of de registratie in elektronische gegevensverwerkingsapparatuur, vereisen de schriftelijke toestemming van de uitgever. Nadruk, ook van uittreksels, verboden. De publicatie voldoet aan de technische stand bij het in druk bezorgen.

Copyright 2021 by Conrad Electronic SE

*2368700_V1_1021_02_VTP_m_nl