



ENGLISH

FRANÇAIS

NEDERLANDS

DEUTSCH

ČESKY

SLOVENSKÝ

# OWNER'S MANUAL MANUEL D'UTILISATION

VK84\*\*\*\*\*



MFL68904010

[www.lg.com](http://www.lg.com)

# LG CORDLESS VACUUM CLEANER

This information contains important instructions for the safe use and maintenance of the vacuum cleaner. Especially, please read all of the information on page 4, 5, 6 for your safety. Please keep this manual in an easily accessible place and refer to it anytime.

## ASPIRATEUR KOMPRESSOR SANS FIL C4

Ce document contient des instructions importantes pour utiliser et entretenir l'aspirateur en toute sécurité. Pour votre sécurité, veuillez lire en particulier toutes les informations figurant sur les pages 7, 8 et 9. Conservez ce manuel d'utilisation à portée de main pour le consulter à tout moment.

### **Removal of waste batteries and accumulators**

#### **(Product with embedded battery ONLY)**

In case this product contains a battery incorporated within the product which cannot be readily removed by end-users, LG recommends that only qualified professionals remove the battery, either for replacement or for recycling at the end of this product's working life. To prevent damage to the product, and for their own safety, users should not attempt to remove the battery and should contact LG Service Helpline, or other independent service providers for advice.

Removal of the battery will involve dismantling of the product case, disconnection of the electrical cables/contacts, and careful extraction of the battery cell using specialized tools. If you need the instructions for qualified professionals on how to remove the battery safely, please visit <http://www.lge.com/global/sustainability/environment/take-back-recycling>

### **Retrait de batteries et d'accumulateurs à mettre au rebut**

#### **(produit avec batterie intégrée UNIQUEMENT)**

Dans le cas où ce produit contiendrait une batterie intégrée impossible à retirer facilement par les utilisateurs finaux, LG recommande de confier exclusivement à des professionnels qualifiés le soin de retirer la batterie, que ce soit pour la remplacer ou pour la recycler lorsque le produit est arrivée en fin de vie. Pour éviter d'endommager le produit et pour leur propre sécurité, les utilisateurs ne doivent pas tenter de retirer la batterie et ils doivent demander conseil à l'aide en ligne de LG Service ou à d'autres prestataires de services indépendants.

Le retrait de la batterie implique de démonter le boîtier du produit, de débrancher les câbles/contacts électriques et d'extraire avec précaution la cellule de la batterie en s'aidant d'outils spécialisés. En allant sur <http://www.lge.com/global/sustainability/environment/take-back-recycling>, vous trouverez des instructions destinées aux professionnels qualifiés sur les procédures à employer pour retirer la batterie en toute sécurité.

# Table of contents

## Tables des matières

ENGLISH

FRANÇAIS

<b>Important safety instructions</b> .....	<b>4~6</b>
<b>Consignes de sécurité importantes</b> .....	<b>7~9</b>
<b>How to use</b> .....	<b>10~19</b>
<b>Instructions d'utilisation</b>	
Assembling vacuum cleaner .....	10~11
Assemblage de l'aspirateur	
Operating vacuum cleaner .....	12
Fonctionnement de l'aspirateur	
Using carpet and floor nozzle / hard floor nozzle .....	13
Utilisation de la brosse sols durs et moquette et de la brosse parquet	
Using accessory nozzles .....	14
Utilisation des accessoires	
Charging the Vacuum Cleaner .....	15
Chargement de l'aspirateur	
Emptying dust tank .....	16
Vidange du bac à poussière	
Cleaning dust tank .....	17
Nettoyage du bac à poussière	
Cleaning air filter and motor safety filter .....	18
Nettoyage du filtre à air et du filtre de sécurité moteur	
Cleaning exhaust filter .....	19
Nettoyage du filtre d'évacuation	
<b>What to do if your vacuum cleaner does not work</b> .....	<b>20</b>
<b>Que faire si votre aspirateur ne fonctionne pas</b>	
What to do when the suction performance decreases .....	20
Que faire en cas de perte de puissance d'aspiration	

## IMPORTANT SAFETY INSTRUCTIONS

Read and follow all instructions before using your vacuum cleaner to prevent the risk of fire, electric shock, personal injury, or damage when using the vacuum cleaner. This guide do not cover all possible conditions that may occur. Always contact your service agent or manufacturer about problems that you do not understand. This appliance complies with the following EC Directives :-2006/95/EC Low Voltage Directive -2004/108/EC EMC Directive.



This is the safety alert symbol.

This symbol alerts you to potential hazards that can kill or hurt you and others.

All safety messages will follow the safety alert symbol and either the word "WARNING" or "CAUTION."

These words mean:



**WARNING**

This symbol will alert you to hazards or unsafe practices which could cause serious bodily harm or death.



**CAUTION**

This symbol will alert you to hazards or unsafe practices which could cause bodily injury or property damage.



**WARNING**

1. This appliance is not intended for use by persons (including children) with reduced physical, sensory or mental capabilities, or lack of experience and knowledge, unless they have been given supervision or instruction concerning use of the appliance by a person responsible for their safety.
2. Children should be supervised to ensure that they do not play with the appliance.
3. If the supply cord is damaged, it must be replaced by LG Electronics Service Agent in order to avoid a hazard
4. This appliance can be used by children aged from 8 years and above and persons with reduced physical, sensory or mental capabilities or lack of experience and knowledge if they have been given supervision or instruction concerning use of the appliance in a safe way and understand the hazards involved. Children shall not play with the appliance. Cleaning and user maintenance shall not be made by children without supervision.

## IMPORTANT SAFETY INSTRUCTIONS

### ⚠ WARNING

- 5. CAUTION:** This hose contains electrical connections:
- do not use to suck up water;
  - do not immerse in water for cleaning;
  - the hose should be checked regularly and must not be used if damaged.

### ⚠ WARNING

- **Disconnect electrical supply before servicing or cleaning the unit or when cleaner is not in use.**  
Failure to do so could result in electrical shock or personal injury.
- **Do not use vacuum cleaner to pick up anything that is burning or smoking such as cigarettes, or hot ashes.**  
Doing so could result in death, fire or electrical shock.
- **Do not vacuum flammable or explosive substances such as gasoline, benzene, thinners, propane (liquids or gases).**  
The fumes from these substances can create a fire hazard or explosion. Doing so could result in death or personal injury.
- **Do not handle plug or vacuum cleaner with wet hands.**  
Doing so could result in death or electrical shock.
- **Do not unplug by pulling on cord.**  
Doing so could result in product damage or electrical shock. To unplug, grasp the plug, not the cord.
- **Keep hair, loose clothing, fingers, and all parts of the body away from openings and moving parts.**  
Failure to do so could result in electrical shock or personal injury.
- **The hose contains electrical wires. Do not use it if it is damaged, cut punctured.**  
Failure to do so could result in death, or electrical shock.
- **Do not allow to be used as toy. Close attention is necessary when used by or near children.**  
Personal injury or product damage could result.
- **Do not use the vacuum cleaner if the power cord or plug is damaged or faulty.**  
Personal injury or product damage could result. In these cases, contact LG Electronics Service Agent to avoid hazard.
- **Do not use vacuum cleaner if it has been under water.**  
Personal injury or product damage could result. In these cases, contact LG Electronics Service Agent to avoid hazard.
- **Do not continue to vacuum if any parts appear missing or damaged.**  
Personal injury or product damage could result. In these cases, contact LG Electronics Service Agent to avoid hazard.
- **Do not use an extension cord with this vacuum cleaner.**  
Fire hazard or product damage could result.
- **Using proper voltage.**  
Using improper voltage may result in damage to the motor and possible injury to the user. Proper voltage is listed on the bottom of vacuum cleaner.
- **Turn off all controls before unplugging.**  
Failure to do so could result in electrical shock or personal injury.
- **Do not change the plug in any way.**  
Failure to do so could result in electrical shock or personal injury or product damage. Doing so result in death. If plug does not fit, contact a qualified electrician to install the proper outlet.  
If the supply cord is damaged, it must be replaced by the manufacturer, its service agent or similarly qualified persons in order to avoid a hazard.
- **Repairs to electrical appliances may only be performed by qualified service engineers.**  
Improper repairs may lead to serious hazards for the user.
- **Do not wash the body of the vacuum cleaner with water.**
- **Do not allow any metals to touch the charging terminal and the connecting joints of the body and hose.**
- **Before cleaning the body, unplug the power cord and turn off the main power. Always use a dry cloth to clean the body.**
- **Avoid placing the product, the battery in particular, near any heat source or direct sunlight.**  
There is danger of an explosion or a fire.
- **When disposing of batteries, please follow appropriate disposal methods.**  
There is danger of an explosion.
- **Do not use the product in bathrooms.**
- **When a problem occurs with the product, stop vacuuming and turn off the main power.**
- **Do not place the product near industrial oil fumes or metal particulates.**  
Doing so could result in fire or damage to the product.
- **If the battery has leaked, avoid contact with the skin or eyes. If the battery fluid gets on your skin or in your eyes, immediately rinse the affected part with plenty of water and seek medical attention.**  
Battery fluid may cause a burn on your skin or loss of eyesight.
- **Do not put fingers near the gear.**  
Failure to do so could result in personal injury.



## IMPORTANT SAFETY INSTRUCTIONS

### ⚠ CAUTION

- **Do not put any objects into openings.**  
Failure to do so could result in product damage.
- **Do not use with any opening blocked: keep free of dust, lint, hair, and anything that may reduce air flow.**  
Failure to do so could result in product damage.
- **Do not use vacuum cleaner without the dust tank and/or filters in place.**  
Failure to do so could result in product damage.
- **Always clean the dust bin after vacuuming carpet cleaners or fresheners, powders and fine dust.**  
These products clog the filters, reduce airflow and can cause damage to the cleaner. Failure to clean the dust bin could cause permanent damage to the cleaner.
- **Do not use vacuum cleaner to pick up sharp hard objects, small toys, pins, paper clips, etc.**  
They may damage the cleaner or dust bin.
- **Store the vacuum cleaner indoors.**  
Put the vacuum cleaner away after use to prevent tripping over it.
- **The vacuum cleaner is not intended to use by young children or infirm people without supervision.**  
Failure to do so could result in personal injury or product damage.
- **Only use parts produced or recommended by LG Electronics Service Agents.**  
Failure to do so could result in product damage.
- **Use only as described in this manual. Use only with LG recommended or approved attachments and accessories.**  
Failure to do so could result in personal injury or product damage.
- **To avoid personal injury and to prevent the machine from falling when cleaning stairs, always place it at the bottom of stairs.**  
Failure to do so could result in personal injury or product damage.
- **Do not grasp the tank handle when you are moving the vacuum cleaner.**  
The vacuum cleaner's body may fall when separating tank and body. Personal injury or product damage could result.  
You should grasp the carrier handle when you are moving the vacuum cleaner. (Page 16)
- **Make sure the filters (motor safety filter and air filter) are completely dry before replacing in the machine.**  
Failure to do so could result in product damage.
- **Do not dry the filter in an oven or microwave.**  
Failure to do so could result in fire hazard.
- **Do not dry the filter in a clothes dryer.**  
Failure to do so could result in fire hazard.
- **Do not dry near an open flame.**  
Failure to do so could result in fire hazard.
- **Do not use filters that is not dried.**
- **If the power cord is damaged, it must be replaced by an approved LG Electronics Service Agent to avoid a hazard.**
- **This appliance is not intended for use by persons (including children) with reduced physical, sensory or mental capabilities, or lack of experience and knowledge, unless they have been given supervision or instruction concerning use of the appliance by a person responsible for their safety.**  
Children should be supervised to ensure that they do not play with the appliance.
- **The battery for the main body is designed for this vacuum cleaner only. Never use it for any other product.**  
Doing so could result in fire or damage to the product.
- **Do not use the floor nozzle to clean high areas.**
- **When you dry the filter, do not use a heating device such as a dryer or heater. Leave it in an airy place and let it dry completely.**
- **Do not carry the vacuum cleaner with the nozzle head connected to the body.**
- **Empty the dustbin frequently to keep it clean.**
- **Always use the vacuum cleaner with the filter unit assembled in the dustbin.**
- **Never remove the hose or pipe when the main power is On.**
- **Use this vacuum cleaner for household use only.**

### Thermal protector :

This vacuum cleaner has a special thermostat that protects the vacuum cleaner in case of motor overheating. If the vacuum cleaner suddenly shuts off, turn off the switch and unplug the vacuum cleaner. Check the vacuum cleaner for possible source of overheating such as a full dust tank, a blocked hose or clogged filter. If these conditions are found, fix them and wait at least 30 minutes before attempting to use the vacuum cleaner. After the 30 minute period, plug the vacuum cleaner back in and turn On the switch.

If the vacuum cleaner still does not run, contact a qualified electrician.

## CONSIGNES DE SÉCURITÉ IMPORTANTES

Lisez et suivez toutes les instructions avant d'utiliser votre aspirateur pour éviter tout risque d'incendie, d'électrocution, de blessure ou de dommages lors de l'utilisation de l'aspirateur. Ce guide ne mentionne pas toutes les situations susceptibles de se produire. En cas de problèmes que vous ne comprenez pas, contactez toujours le service après-vente ou le fabricant. Cet appareil est conforme à la directive CE suivante : 2006/95/CE relative aux appareils électriques à basse tension et 2004/108/CE relative à la compatibilité électromagnétique.



Ceci est le symbole de mise en garde.

Ce symbole attire votre attention sur des risques potentiels pouvant provoquer des blessures graves ou mortelles. Toutes les instructions importantes pour la sécurité seront précédées du symbole d'avertissement et du terme "AVERTISSEMENT" ou "ATTENTION".

Ces indications ont la signification suivante :

### AVERTISSEMENT

Ce symbole signale des risques ou des pratiques dangereuses pouvant provoquer des lésions corporelles graves ou la mort.

### ATTENTION

Ce symbole signale des risques ou des pratiques dangereuses pouvant provoquer des lésions corporelles graves ou la mort.

### AVERTISSEMENT

1. Cet appareil n'est pas prévu pour être utilisé par des personnes (y compris des enfants) dont les capacités physiques, sensorielles ou mentales sont réduites ni par des personnes dénuées d'expérience ou de connaissance, sauf si elles ont pu bénéficier, par l'intermédiaire d'une personne responsable de leur sécurité, d'une surveillance ou d'instructions préalables.
2. Veillez à surveiller les enfants afin qu'ils ne jouent pas avec l'appareil.
3. Si le cordon d'alimentation est endommagé, il doit être remplacé uniquement par un technicien de service après-vente LG Electronics agréé pour éviter tout risque.
4. Cet appareil peut être utilisé par des enfants âgés de 8 ans et plus et par des personnes dont les capacités physiques, sensorielles ou mentales sont réduites, ou des personnes dénuées d'expérience ou de connaissance si elles ont pu bénéficier d'une surveillance ou d'instructions préalables concernant l'utilisation sûre de l'appareil et si elles comprennent bien les risques liés à son utilisation. Ne laissez pas les enfants jouer avec l'appareil. Le nettoyage et l'entretien par l'utilisateur ne doivent pas être effectués par des enfants sans surveillance.
5. **ATTENTION:** ce flexible contient des connexions électriques:
  - ne pas utiliser pour aspirer de l'eau ;
  - ne pas immerger dans l'eau pour nettoyer ;
  - Ce flexible devrait être contrôlé régulièrement et ne devrait pas être utilisé si endommagé.

## CONSIGNES DE SÉCURITÉ IMPORTANTES

### ⚠ AVERTISSEMENT

- **Débranchez l'alimentation électrique avant de procéder à l'entretien ou au nettoyage de l'appareil ou lorsque vous n'utilisez pas l'aspirateur.**

Le non-respect de cette consigne pourrait entraîner une électrocution ou des blessures.

- **N'utilisez pas l'aspirateur pour ramasser un objet en train de brûler ou dégageant de la fumée comme des cigarettes ou des cendres chaudes.**
- **N'aspirez pas de substances explosives ou inflammables telles que l'essence, le benzène, les diluants, le propane (liquide ou gaz).**

Les émanations de ces substances peuvent présenter un risque d'incendie ou d'explosion. Le non-respect de cette consigne pourrait entraîner la mort ou des blessures.

- **Ne manipulez pas la fiche d'alimentation ou l'aspirateur avec les mains humides.**

Le non-respect de cette consigne pourrait entraîner la mort ou une électrocution.

- **Ne débranchez pas l'aspirateur en tirant sur le cordon.**

Le non-respect de cette consigne pourrait endommager l'appareil ou provoquer une électrocution. Pour débrancher l'alimentation, tirez sur la fiche et non sur le cordon.

- **Maintenez vos cheveux, les vêtements amples, vos doigts et toutes les parties du corps à bonne distance des ouvertures et des pièces mobiles.**

Le non-respect de cette consigne pourrait entraîner une électrocution ou des blessures.

- **Le flexible contient des fils électriques. Ne l'utilisez pas s'il est endommagé, coupé ou percé.**

Le non-respect de cette consigne pourrait entraîner la mort ou une électrocution.

- **L'aspirateur ne doit pas être utilisé comme un jouet. Une attention particulière est nécessaire lorsqu'il est utilisé par des enfants ou à proximité d'enfants.**

Le non-respect de cette consigne pourrait entraîner des blessures ou endommager l'appareil.

- **N'utilisez pas l'aspirateur si la fiche ou le cordon d'alimentation est endommagé ou défectueux.**

Le non-respect de cette consigne pourrait entraîner des blessures ou endommager l'appareil. Dans ce cas, contactez un technicien du service après-vente de LG Electronics pour éviter tout danger.

- **N'utilisez pas l'aspirateur s'il a été sous l'eau.**

Le non-respect de cette consigne pourrait entraîner des blessures ou endommager l'appareil. Dans ce cas, contactez un technicien du service après-vente de LG Electronics pour éviter tout danger.

- **Ne continuez pas à aspirer s'il s'avère qu'une pièce est manquante ou endommagée.**

Le non-respect de cette consigne pourrait entraîner des blessures ou endommager l'appareil. Dans ce cas, contactez un technicien du service après-vente de LG Electronics pour éviter tout danger.

- **N'utilisez pas de rallonge avec cet aspirateur.**

Le non-respect de cette consigne pourrait entraîner un risque d'incendie ou endommager l'appareil.

- **Utilisez la tension appropriée.**

Une mauvaise tension pourrait endommager le moteur et éventuellement blesser l'utilisateur. La tension adaptée est indiquée sur la partie inférieure de l'aspirateur.

- **Éteignez toutes les commandes avant de débrancher l'appareil.** Le non-respect de cette consigne pourrait entraîner une électrocution ou des blessures.

- **N'apportez aucune modification à la fiche d'alimentation.**

Le non-respect de cette consigne pourrait entraîner une électrocution, des blessures ou endommager l'appareil. Une modification de la fiche peut entraîner la mort. Si la fiche n'est pas adaptée à vos prises, contactez un électricien qualifié pour installer la fiche appropriée.

Si le cordon d'alimentation est endommagé, il doit être remplacé par le fabricant, son service après-vente ou un technicien qualifié afin d'éviter tout danger.

- **Les appareils électriques doivent uniquement être réparés par des techniciens de maintenance qualifiés.**

Une mauvaise réparation peut présenter un grave danger pour l'utilisateur.

- **Ne lavez pas le corps de l'aspirateur avec de l'eau.**

- **La borne de chargement et les joints de raccordement du corps et du flexible ne doivent jamais entrer en contact avec des éléments métalliques.**

- **Avant de nettoyer le corps de l'aspirateur, débranchez le cordon d'alimentation puis éteignez l'alimentation principale. Utilisez toujours un chiffon sec pour nettoyer le corps de l'aspirateur.**

- **Évitez de placer l'appareil, en particulier la batterie, à proximité d'une source de chaleur ou de l'exposer aux rayons directs du soleil.**

Vous vous exposeriez à un risque d'incendie ou d'explosion.

- **Lors de la mise au rebut des batteries, veuillez suivre les procédures adaptées.**

Il y a un risque d'explosion.

- **N'utilisez pas l'appareil dans une salle de bain.**

- **En cas de problème avec l'appareil, arrêtez d'aspirer et éteignez-le.**

- **Ne placez pas l'appareil à proximité d'émanations d'huile industrielle ou de particules métalliques.**

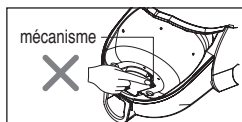
Le non-respect de cette consigne pourrait provoquer un incendie ou endommager l'appareil.

- **Si la batterie a coulé, évitez tout contact avec la peau ou les yeux. Si le liquide de la batterie se répand sur la peau ou dans les yeux, rincez immédiatement et abondamment la partie touchée avec de l'eau et consultez un médecin.**

Le liquide de la batterie peut provoquer des brûlures sur votre peau ou une perte de la vue.

- **Ne placez pas les doigts près du mécanisme.**

Le non-respect de cette consigne pourrait entraîner des blessures.





## CONSIGNES DE SÉCURITÉ IMPORTANTES

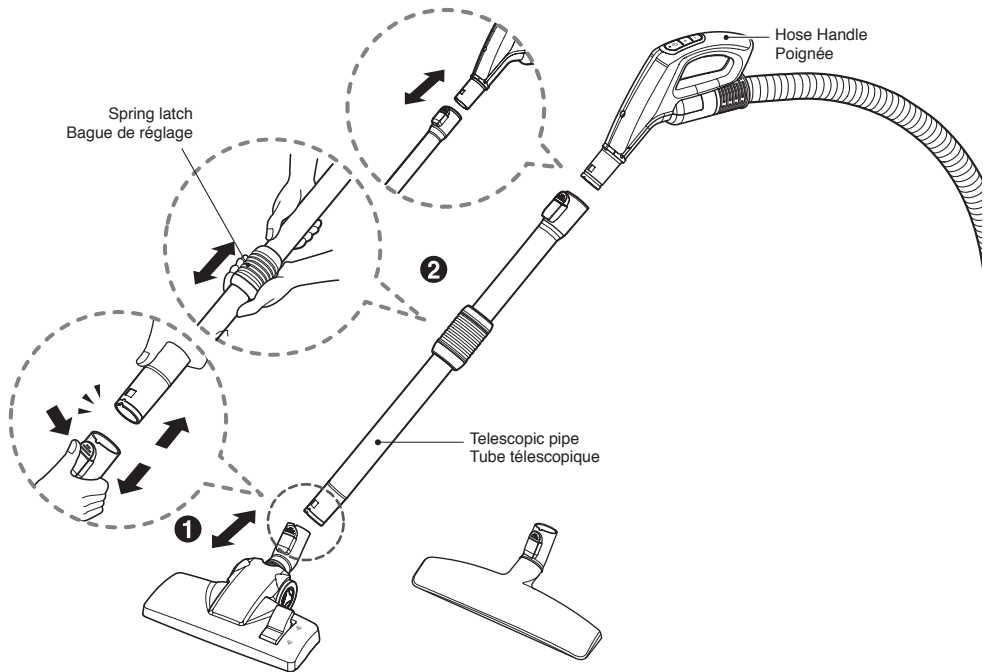
### ⚠ ATTENTION

- **Ne placez pas d'objets dans les ouvertures.**  
Le non-respect de cette consigne pourrait endommager l'appareil.
- **Ne bloquez pas les ouvertures : veillez à ce qu'il n'y ait pas de poussière, de peluches, de cheveux et n'importe quel élément qui pourrait empêcher la bonne circulation de l'air.**  
Le non-respect de cette consigne pourrait endommager l'appareil.
- **N'utilisez pas l'aspirateur sans le bac à poussière et/ou les filtres.**  
Le non-respect de cette consigne pourrait endommager l'appareil.
- **Nettoyez toujours le bac à poussière après avoir aspiré des produits nettoyants ou désodorisants pour moquette, des poudres et des poussières fines.**  
Ces produits encrassent les filtres, réduisent le débit d'air et peuvent endommager l'aspirateur.
- **N'utilisez pas l'aspirateur pour ramasser des objets durs et tranchants, des petits jouets, des épingles, des trombones, etc.**  
Le non-respect de cette consigne pourrait endommager l'aspirateur ou le bac à poussière.
- **Gardez l'aspirateur à l'intérieur.**  
Mettez toujours l'aspirateur de côté après utilisation pour éviter de trébucher dessus.
- **L'aspirateur n'est pas destiné à être utilisé sans surveillance par de jeunes enfants ou des personnes infirmes.**  
Le non-respect de cette consigne pourrait entraîner des blessures ou endommager l'appareil.
- **Utilisez uniquement des pièces fabriquées ou recommandées par le service après-vente LG Electronics.**  
Le non-respect de cette consigne pourrait endommager l'appareil.
- **Respectez les consignes d'utilisation figurant dans ce manuel. Utilisez uniquement des équipements et des accessoires recommandés ou approuvés par LG.**  
Le non-respect de cette consigne pourrait entraîner des blessures ou endommager l'appareil.
- **Pour éviter les blessures et pour empêcher l'aspirateur de tomber lorsque vous le passez sur des escaliers, placez-le toujours au bas des marches.**  
Le non-respect de cette consigne pourrait entraîner des blessures ou endommager l'appareil.
- **Ne saisissez pas la poignée du bac à poussière pour déplacer l'aspirateur.**  
Le corps de l'aspirateur pourrait se séparer du bac et tomber. Le non-respect de cette consigne pourrait entraîner des blessures ou endommager l'appareil.  
Vous devez saisir la poignée de transport pour déplacer l'aspirateur. (Page 16)
- **Assurez-vous que les filtres (filtre de sécurité du moteur et filtre à air) sont complètement secs avant de les réinsérer dans l'appareil.**  
Le non-respect de cette consigne pourrait endommager l'appareil.
- **Ne séchez pas le filtre dans un four ou un four à micro-ondes.**  
Le non-respect de cette consigne pourrait provoquer un incendie.
- **Ne séchez pas le filtre dans un sèche-linge.**  
Le non-respect de cette consigne pourrait entraîner un incendie.
- **Veillez à ce que le séchage n'ait pas lieu près d'une flamme.**  
Le non-respect de cette consigne pourrait entraîner un incendie.
- **N'utilisez pas de filtres qui ne sont pas secs.**
- **Si le cordon d'alimentation est endommagé, il doit être remplacé par un technicien de service après-vente LG Electronics agréé pour éviter tout risque.**
- **Cet appareil n'est pas prévu pour être utilisé par des personnes (y compris des enfants) dont les capacités physiques, sensorielles ou mentales sont réduites ni par des personnes dénuées d'expérience ou de connaissance, sauf si elles ont pu bénéficier, par l'intermédiaire d'une personne responsable de leur sécurité, d'une surveillance ou d'instructions préalables.**  
Veillez à surveiller les enfants afin qu'ils ne jouent pas avec l'appareil.
- **Si le cordon d'alimentation est endommagé, il doit être remplacé par un technicien de service après-vente LG Electronics agréé pour éviter tout risque. Ne l'utilisez jamais avec un autre appareil.**  
Le non-respect de cette consigne pourrait provoquer un incendie ou endommager l'appareil.
- **N'utilisez pas la brosse parquet dans le but de nettoyer des zones en hauteur.**
- **N'utilisez pas un appareil chauffant comme un sèche-linge ou un radiateur pour sécher le filtre. Placez-le dans un endroit aéré et laissez-le sécher complètement.**
- **Ne transportez pas l'aspirateur en le tenant par le flexible avec la brosse car le corps de l'aspirateur peut se détacher.**
- **Videz souvent le bac à poussière pour qu'il soit toujours propre.**
- **Utilisez toujours l'aspirateur avec le bac à poussière et les filtres correctement installés.**
- **Ne retirez jamais le flexible ou le tube lorsque l'appareil est allumé.**
- **Utilisez cet aspirateur uniquement pour un usage domestique.**

### Protecteur thermique :

Cet aspirateur est équipé d'un thermostat spécial qui protège l'aspirateur en cas de surchauffe du moteur. Si l'aspirateur s'arrête soudainement, éteignez l'interrupteur et débranchez-le. Inspectez l'aspirateur à la recherche d'une éventuelle source de surchauffe comme un bac à poussière plein, un tuyau obstrué ou un filtre encrassé. Si c'est le cas, réglez le problème et attendez au moins 30 minutes avant de rallumer l'aspirateur. Au bout de 30 minutes, rebranchez l'aspirateur et mettez l'interrupteur d'alimentation principal sur la position marche.  
Si l'aspirateur ne fonctionne toujours pas, contactez un électricien qualifié.

## How to use Assembling vacuum cleaner Instructions d'utilisation Assemblage de l'aspirateur



### ① Carpet and floor nozzle (depend on model) Brosse sols durs et moquette (selon le modèle)

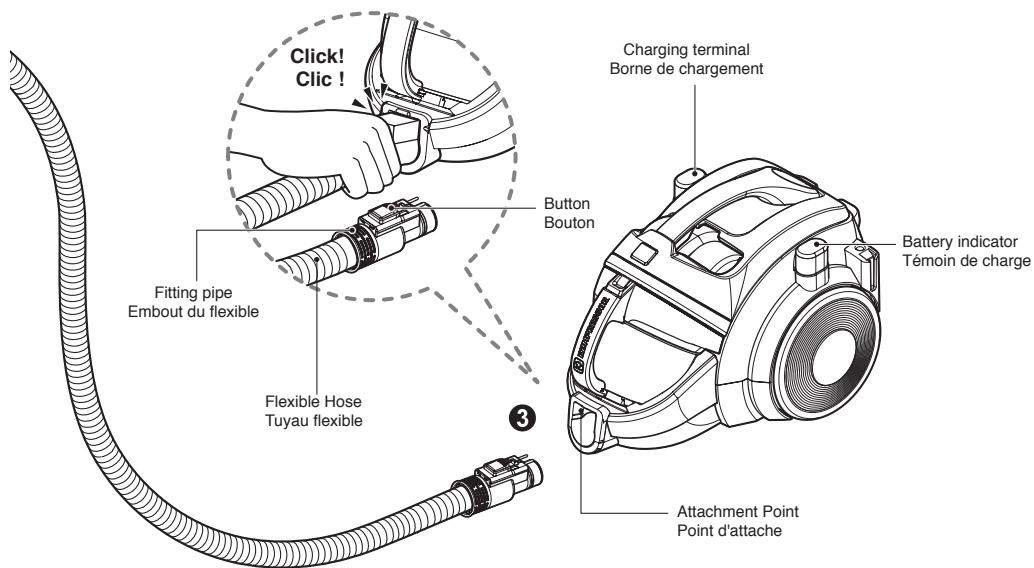
Push the nozzle into the telescopic pipe.

Insérez la brosse dans le tube télescopique.

### ② Telescopic pipe Tube télescopique

- Push telescopic pipe firmly into hose handle.
- Grasp the spring latch to expand.
- Pull out the pipe to desired length.

- Insérez le tube télescopique fermement dans la poignée du flexible.
- Actionnez la bague de réglage pour étirer le tube.
- Tirez sur le tube pour obtenir la longueur souhaitée.



### 3 Connecting the hose to the vacuum cleaner Raccordement du flexible à l'aspirateur

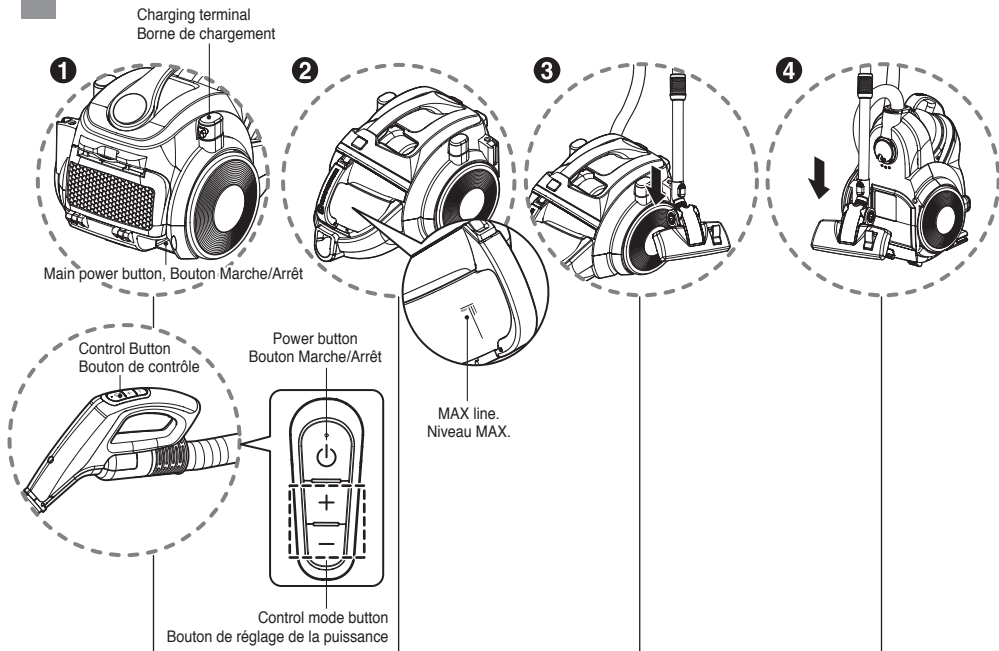
Push the fitting pipe on the flexible hose into the attachment point on the vacuum cleaner.

To remove the flexible hose from the vacuum cleaner, press the button situated on the fitting pipe, then pull the fitting pipe out of the vacuum cleaner.

Insérez l'embout du flexible dans le point d'attache de l'aspirateur.  
Pour retirer le flexible de l'aspirateur, appuyez sur le bouton situé sur l'embout du flexible, puis sortez le flexible de l'aspirateur.

# How to use Operating vacuum cleaner

## Instructions d'utilisation Fonctionnement de l'aspirateur



### 1 How to operate Fonctionnement

- Please disconnect the charging cord from the product.
- To operate the vacuum cleaner, press down the power button for about 1 second.
- When you turn it on, Mode is the Middle power.
- You can control Mode of the power using ' + ', ' - ' Button.
- To turn off, Push the power button.
- After the used, Please connect the charging cord to the product.
- Veuillez débrancher le cordon de charge de l'appareil.
- Pour faire fonctionner l'aspirateur, maintenez le bouton Marche/Arrêt enfoncé pendant environ 1 seconde.
- Lorsque vous l'allumez, sa puissance est réglée sur le mode intermédiaire.
- Vous pouvez régler ce mode en utilisant les boutons « + » et « - ».
- Pour l'éteindre, appuyez sur le bouton Marche/Arrêt.
- Après utilisation, veuillez brancher le cordon de charge sur l'appareil.

### 2 Emptying the dust tank Vidange du bac à poussière

- Always empty the dust tank when the dust tank level reaches the MAX line.
- Videz toujours le bac à poussière lorsque le niveau atteint la ligne MAX.

#### ⚠ WARNING

No liquid suction.  
Liquid suction can cause defects.

#### ⚠ AVERTISSEMENT

Pas d'aspiration de liquide.  
Une aspiration de liquide risque de provoquer des anomalies.

### 3 Park mode Position Parking

- Slide the control knob to off position before park.
- To store during vacuuming, for example to move a small piece of furniture or a rug, use park mode to support the flexible hose and nozzle.
  - Slide the hook on the nozzle into the slot on the side of vacuum cleaner.
- Éteignez l'interrupteur principal d'alimentation avant de mettre l'aspirateur en mode parking.
- Pour immobiliser l'aspirateur pendant son utilisation, par exemple pour déplacer un meuble ou un tapis, utilisez la position parking pour soutenir le flexible et la brosse.
  - Faites glisser le crochet de la brosse dans l'emplacement situé sur le côté de l'aspirateur.

### 4 Storage Rangement

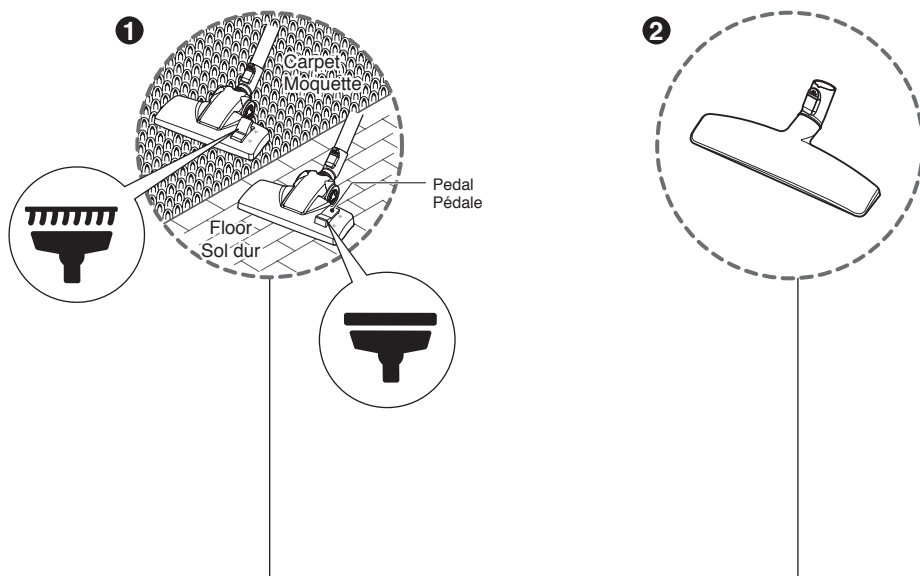
- After the used product, please connect the charging cord to the product.
- You can store your vacuum cleaner in a vertical position by sliding the hook on the nozzle into the slot on the underside of the vacuum cleaner.
- Après avoir utilisé l'appareil, veuillez brancher le cordon de charge dessus.
- Vous pouvez ranger l'aspirateur en position verticale en faisant glisser le crochet de la brosse dans l'emplacement qui se trouve sous l'aspirateur.

## How to use Using carpet and floor nozzle / hard floor nozzle


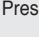


## Instructions d'utilisation Utilisation de la brosse sols durs et moquette et de la brosse parquet

ENGLISH

FRANÇAIS



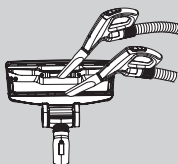
### ① Carpet and floor nozzle (depend on model) Brosse sols durs et moquette (selon le modèle)

- **The 2 position nozzle** This is equipped with a pedal which allows you to alter its position according to the type of floor to be cleaned.
- **Carpet or rug position** Press the pedal (  ) to lower brush.
- **Hard floor position** (tiles, parquets floor) Press the pedal (  ) to lift the brush up.
- **Brosse à deux positions**  
Elle est munie d'une pédale qui vous permet de modifier sa position en fonction du type de sol à nettoyer.
- **Position tapis ou moquette**  
Appuyez sur la pédale (  ) pour rentrer la brosse.
- **Position sols durs** (carrelage, parquet)  
Appuyez sur la pédale (  ) pour sortir la brosse.

### ② Hard floor nozzle (depend on model) Brosse Parquet (selon le modèle)

- Efficient cleaning of hard floors (wood, linoleum, etc)
- Nettoyage efficace des sols durs (bois, linoléum, etc.)

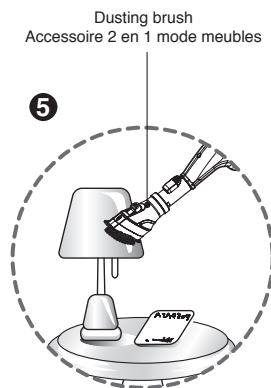
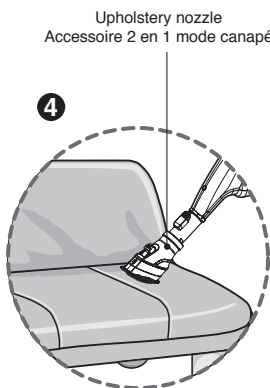
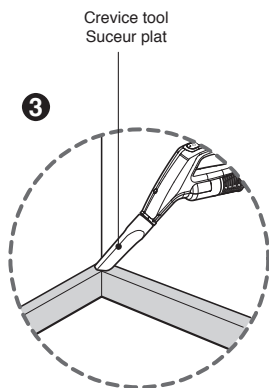
### • Cleaning carpet and floor nozzle • Nettoyage de la brosse sols durs et moquette



- Cleaning carpet and floor nozzle.
- Nettoyez l'orifice et le conduit d'air de la brosse.

# How to use Using accessory nozzles

## Instructions d'utilisation Utilisation des accessoires



### 3 Crevice tool Suceur plat

Crevice tool is for vacuuming in those normally hard-to-reach places such as reaching cobwebs or between the cushions of a sofa.

Le suceur plat sert à aspirer dans les endroits difficiles à atteindre comme les recoins à toiles d'araignées ou entre les coussins du canapé.

#### NOTICE

Be cautious to use the product on TV, LCD, Monitor or furniture, it can cause small scratch.

#### AVERTISSEMENT

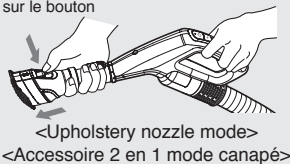
Soyez prudent si vous utilisez cet appareil sur une TV, un écran LCD ou un meuble, il peut occasionner de petites rayures.

### 4 Upholstery nozzle Accessoire 2 en 1 mode canapé

Upholstery nozzle is for vacuuming upholstery, mattresses etc.

En position canapé, l'accessoire 2 en 1 sert à aspirer les tissus d'ameublement, les matelas, etc.

Push the button  
Appuyez sur le bouton

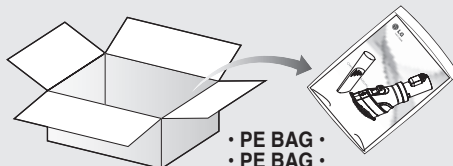
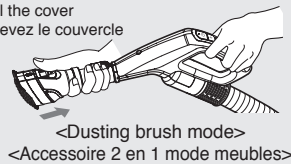


### 5 Dusting brush Accessoire 2 en 1 mode meubles

Dusting brush is for vacuuming picture frames, furniture frames, books and other irregular surfaces.

En position meubles, l'accessoire 2 en 1 sert à aspirer la poussière sur les cadres photo, les meubles, les livres et autres surfaces irrégulières.

Pull the cover  
Enlevez le couvercle



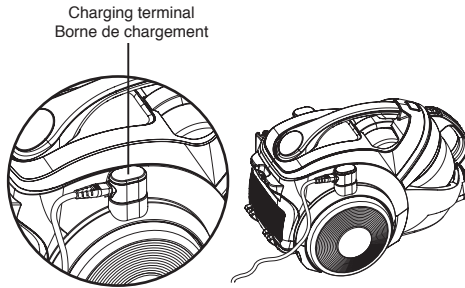
- Accessory nozzles are included in the "PE BAG" with owner's manual.
- Les accessoires sont inclus dans le carton avec le manuel d'utilisation (selon le modèle)

# How to use Charging the Vacuum Cleaner

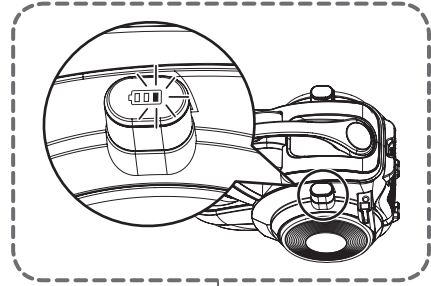
## Instructions d'utilisation Chargement de l'aspirateur

ENGLISH

FRANÇAIS



When the battery is low  
Lorsque la batterie est faible



### Battery level indicator Témoin de charge

- When the battery is low, use the power cord to recharge the battery.
  - Please insert the power cord all the way into the main charging terminal.
  - When the battery is completely drained, the charging time is approximately 4 hours.
  - To prevent mal-function, the vacuum cleaner will not operate during charging.
- 
- Lorsque la batterie est faible, utilisez le cordon d'alimentation pour recharger la batterie.
  - Insérez le cordon d'alimentation jusqu'au bout dans la borne de chargement principale.
  - Lorsque la batterie est complètement déchargée, le temps de charge est d'environ 4 heures.
  - Pour éviter tout dysfonctionnement, l'aspirateur ne fonctionne pas pendant le chargement.

The battery indicator shows the following battery power levels.

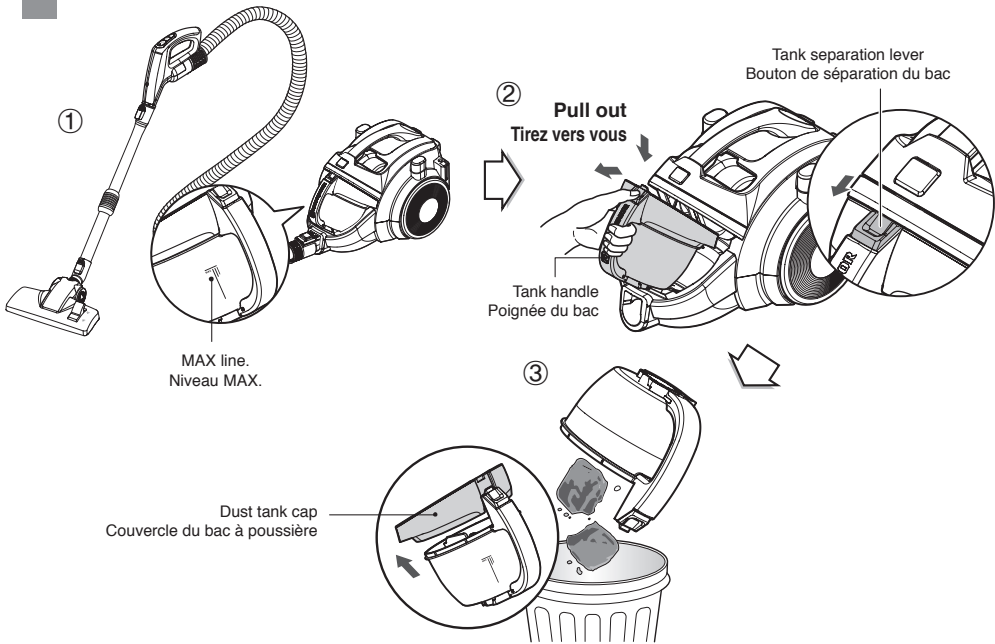
- ① When the battery power level is low, the battery indicator shows one blinking light.
- ② When the battery is fully charged, the vacuum cleaner runs for 17 minutes on high-powered mode.
- ③ If the fully charged battery is completely drained during use, the temperature of the battery or product rises and the protection circuit can operate properly. In such cases when the battery has been drained, the product may be charged and used approximately one hour later.

L'indicateur de batterie indique les niveaux de charge suivants.

- ① Lorsque le niveau de charge de la batterie est faible, le témoin affiche un voyant clignotant.
- ② Lorsque la batterie est entièrement chargée, l'aspirateur fonctionne pendant 17 minutes à la puissance maximum.
- ③ Par mesure de sécurité, si la batterie ou le moteur chauffe, l'aspirateur s'arrêtera automatiquement. Il faudra alors patienter 1 heure le temps que le moteur et la batterie refroidissent, pour pouvoir réutiliser l'aspirateur.

# How to use Emptying dust tank

## Instructions d'utilisation Vidange du bac à poussière



- ① Turn off the vacuum cleaner and unplug it.
  - ② Grasp the handle of the tank and then press the tank separation lever. Pull out the dust tank.
  - ③ Empty the tank and then assemble the dust tank as below.
- ① Éteignez l'aspirateur et débranchez-le.
  - ② Attrapez la poignée du bac et appuyez sur son bouton de séparation. Sortez le bac à poussière.
  - ③ Videz le bac puis remettez le bac à poussière en place comme ci-dessous.

### Moving the vacuum cleaner

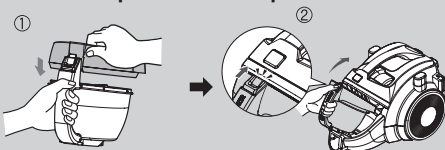
- Don't grasp the tank handle when you are moving the vacuum cleaner. The vacuum cleaner's body may fall when separating tank and body. You should grasp the carrier handle when you are moving the vacuum cleaner.

### Déplacement de l'aspirateur

- Ne pas saisir la poignée du bac pour déplacer l'aspirateur. Le corps de l'aspirateur peut tomber en se séparant du bac. Vous devez saisir la poignée de transport pour déplacer l'aspirateur.

### Assembling the dust tank

#### Remise en place du bac à poussière

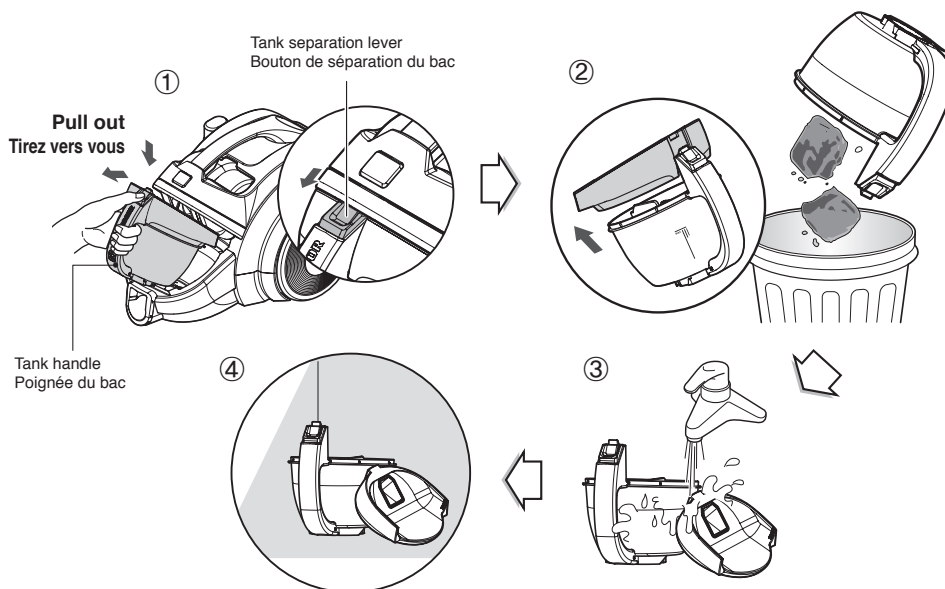




## How to use Cleaning dust tank Instructions d'utilisation Nettoyage du bac à poussière

ENGLISH

FRANÇAIS



- ① Press tank separation lever and pull out dust tank.
- ② Raise dust tank cap.
- ③ Wash dust tank.
- ④ Dry fully in shade so that moisture is entirely removed.

- ① Appuyez sur le bouton de séparation du bac et retirez le bac à poussière.
- ② Soulevez le couvercle du bac à poussière.
- ③ Lavez le bac à poussière.
- ④ Laissez-le sécher complètement à l'ombre, afin que toute l'humidité s'évapore.

### NOTICE

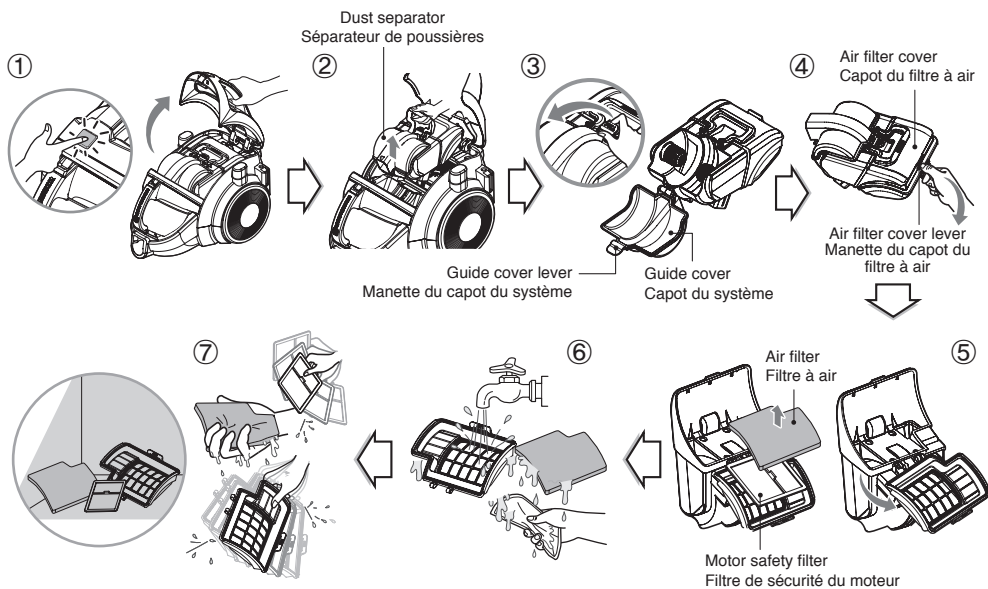
If suction power decreases after cleaning the dust tank, clean the air filter and the motor safety filter. ➔ Next page

### AVERTISSEMENT

Si la puissance d'aspiration diminue après avoir nettoyé le bac, nettoyez le filtre Hepa et le filtre moteur. ➔ Page suivante

## How to use Cleaning air filter and motor safety filter

## Instructions d'utilisation Nettoyage du filtre à air et du filtre de sécurité moteur



- ① Open the vacuum cleaner cover by pushing the button.
- ② Grasp the handle of the dust separator and take out it.
- ③ Open the guide cover by pulling the guide cover lever and remove the dust.
- ④ Open the air filter cover by pushing the air filter cover lever and take out the air filter.
- ⑤ Separate the motor safety filter from the dust separator.
- ⑥ Wash the air filter and the motor safety filter.  
Do not wash filters with hot water.
- ⑦ Dry fully in shade so that moisture is entirely removed.  
The air filter and the motor safety filter should be cleaned as above the figure.

- ① Ouvrez le couvercle de l'aspirateur en appuyant sur le bouton.
- ② Saisissez la poignée du séparateur de poussières et sortez-le.
- ③ Ouvrez le capot du système en saisissant la manette prévue à cet effet et retirez la poussière.
- ④ Ouvrez le capot des filtres.
- ⑤ Séparez le filtre à air et le filtre de sécurité moteur du séparateur de poussières.
- ⑥ Lavez le filtre à air et le filtre de sécurité moteur. Ne lavez pas les filtres avec de l'eau chaude.
- ⑦ Laissez-les sécher complètement à l'ombre, afin d'enlever toute l'humidité. Le filtre à air et le filtre de sécurité moteur doivent être nettoyés comme dans l'illustration ci-dessus.

### ⚠ WARNING

Dry fully for more than 24 hours in shade.

### ⚠ AVERTISSEMENT

Faites sécher plus de 24 heures à l'ombre.

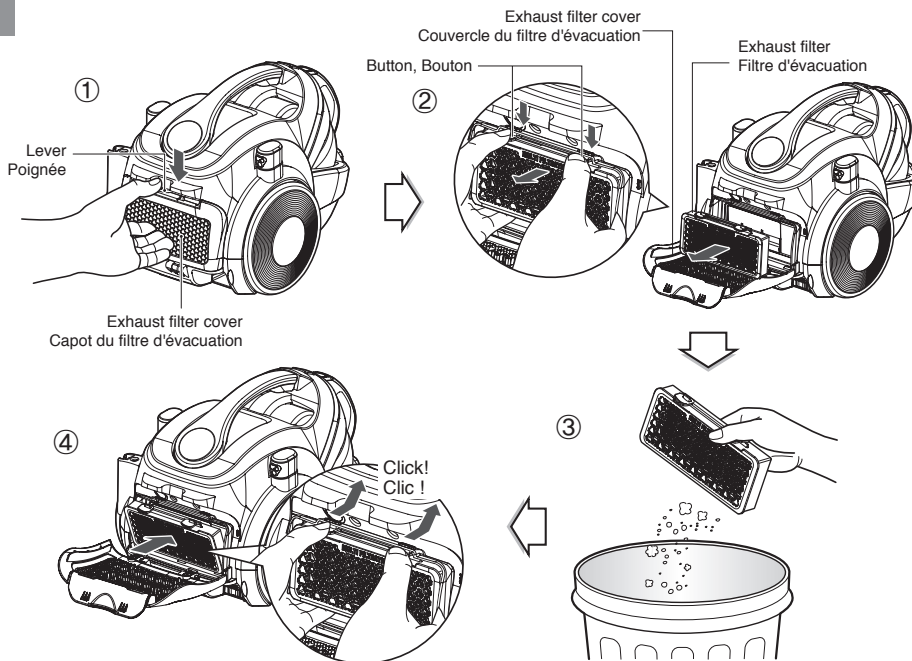
### NOTICE

If filters are damaged, do not use them.  
In this cases, contact LG Electronics Service Agent.  
Wash filters at least once a month.

### AVERTISSEMENT

Si les filtres sont endommagés, ne les utilisez pas.  
Dans ce cas, contactez le service après-vente de LG Electronics.  
Lavez les filtres au moins une fois par mois.

## How to use Cleaning exhaust filter Instructions d'utilisation Nettoyage du filtre d'évacuation



ENGLISH

FRANÇAIS

• The exhaust filter is reusable.

- ① To clean the exhaust filter, remove the exhaust filter cover on the body by pulling it out.
- ② Separate the exhaust filter.
- ③ Dust off filter. (Do not wash filter with water.)
- ④ Insert the projection of exhaust filter into the grooves on the body and push the exhaust filter.

### Exhaust filter cover assembling

- Fit exhaust filter cover lugs to the grooves of vacuum cleaner body.
- Join it the body.

• Le filtre d'évacuation est réutilisable.

- ① Pour nettoyer le filtre d'évacuation, retirez le cache du filtre d'évacuation en tirant dessus.
- ② Retirez le filtre d'évacuation.
- ③ Dépoussiérez le filtre. (Ne lavez pas le filtre avec de l'eau.)
- ④ Insérez la partie saillante du filtre d'évacuation dans les rainures qui se trouvent sur le corps de l'aspirateur et poussez le filtre vers le haut jusqu'à entendre un déclic.

### Réinstallez le capot du filtre d'évacuation

- Insérez les encoches du capot du filtre d'évacuation dans les orifices prévus à cet effet sur le corps de l'aspirateur.
- Enclenchez-le dans le corps de l'aspirateur.

### NOTICE

The exhaust filter should be cleaned at least a year.

### AVERTISSEMENT

Le filtre d'évacuation doit être nettoyé au moins une fois par an.

## What to do if your vacuum cleaner does not work Que faire si votre aspirateur ne fonctionne pas

Check the charging cord is disconnected in correctly and please make sure that the main switch is turned on.

Assurez-vous que le cordon de charge est bien débranché et que l'interrupteur principal est sur la position marche.

### What to do when the suction performance decreases

- Turn the main power off and then back on again.
- Select the "maximum" power setting using the suction power button located in the handle.
- The battery of the main body may be completely drained. Please use after charging it completely.
- Clean the dust separator.

### Que faire en cas de perte de puissance d'aspiration

- Éteignez l'alimentation principale puis rallumez-le.
- Sélectionnez la puissance maximum à l'aide du bouton servant à régler la puissance d'aspiration situé sur la poignée.
- Il se peut que la batterie principale soit entièrement vide. Veuillez l'utiliser après l'avoir complètement rechargée.
- Nettoyez le séparateur de poussières.



#### **Disposal of your old appliance**

1. All electrical and electronic products should be disposed of separately from the municipal waste stream via designated collection facilities appointed by the government or the local authorities.
2. The correct disposal of your old appliance will help prevent potential negative consequences for the environment and human health.
3. For more detailed information about disposal of your old appliance, please contact your city office, waste disposal service or the shop where you purchased the product.



#### **Mise au rebut de votre ancien appareil**

1. Tous les produits électriques et électroniques doivent être séparés des déchets ménagers et mis au rebut auprès des sites de collecte désignés par le gouvernement ou les autorités locales.
2. La mise au rebut appropriée de vos appareils usagés aidera à prévenir les conséquences négatives potentielles sur l'environnement et la santé humaine.
3. Pour des informations plus détaillées concernant la mise au rebut de vos appareils usagés, veuillez contacter votre mairie, le service d'élimination des déchets ou le magasin où vous avez acheté l'appareil.

The equipment complies with requirements of the Technical Regulation, in terms of restrictions for the use of certain dangerous substances in electrical and electronic equipment.

Cet appareil est conforme aux exigences de la réglementation technique et respecte les restrictions liées à l'utilisation de certaines substances dangereuses dans les équipements électriques et électroniques.



NEDERLANDS

DEUTSCH

# GEBRUIKERSHANDLEIDING BEDIENUNGSANLEITUNG

VK84\*\*\*\*\*

MFL68904010

[www.lg.com](http://www.lg.com)

# LG DRAADLOZE STOFZUIGER

Dit document bevat belangrijke instructies voor veilig gebruik en onderhoud van de stofzuiger. Lees voor uw veiligheid vooral pagina 4, 5 en 6 zorgvuldig door. Bewaar deze handleiding op een toegankelijke plek en raadpleeg hem indien nodig.

## ZYKLONEN-STAUBSAUGER MIT AKKUBETRIEB

Diese Information enthält wichtige Hinweise und Anweisungen für den sicheren Gebrauch und die Wartung des Staubsaugers. Zu Ihrer Sicherheit lesen Sie insbesondere alle Informationen auf den Seiten 7, 8 und 9. Bitte bewahren Sie diese Bedienungsanleitung an einem leicht zugänglichen Ort auf um jederzeit darin nachzuschlagen zu können.

### **Verwijdering van afgedankte batterijen en accu's** **(ALLEEN product ingebede batterij)**

In het geval dat dit product een binnen het product opgenomen batterij bevat, die niet gemakkelijk kan worden verwijderd door eindgebruikers, raadt LG aan om de batterij alleen door gekwalificeerde professionals te laten verwijderen, zijnde voor vervanging of voor recycling aan het einde van de levensduur van dit product. Om schade aan het product te voorkomen, en voor hun eigen veiligheid, moeten gebruikers niet proberen om de batterij te verwijderen en moeten contact opnemen met de LG-servicehulplijn of andere onafhankelijke serviceproviders voor advies.

Het verwijderen van de batterij betreft demontage van de productbehuizing, verbreken van de verbinding van elektriciteitskabels/contacten en het zorgvuldig uitnemen van de batterijcel met gebruik van gespecialiseerde gereedschap. Als u de instructies voor gekwalificeerde professionals nodig hebt betreffende het veilig verwijderen van de batterij, gaat u naar <http://www.lge.com/global/sustainability/environment/take-back-recycling>

### **Entfernen von Abfallbatterien und -Akkus** **(Nur für Produkte mit integrierter Batterie)**

Falls dieses Produkt eine im Produkt eingearbeitete Batterie/Akku enthält, die nicht ohne weiteres durch den Endbenutzer entfernt werden kann, empfiehlt LG, dass nur qualifizierte Fachkräfte Batterie oder Akku entfernen, die/der entweder wegen einer Ersatzlieferung oder für ein Recycling am Ende der Lebensdauer dieses Produkts ausgetauscht werden muss. Um Schäden am Produkt zu vermeiden, und für ihre eigene Sicherheit, sollten Benutzer nicht versuchen, Batterie oder Akku zu entfernen und diesbezüglich die LG-Beratungsstelle oder einen anderen unabhängigen Dienstleister zwecks Beratung kontaktieren.

Das Entfernen von Batterie oder Akku erfordert ein Zerlegen des Produkts, die Trennung der elektrischen Leitungen/Kontakte und eine sorgfältige Entnahme der Batterie-/Akkuzelle mit Spezialwerkzeugen. Wenn Sie die Anweisungen für qualifizierte Fachkräfte benötigen, wie man Batterie/Akku sicher entfernen kann, besuchen Sie bitte <http://www.lge.com/global/sustainability/environment/take-back-recycling>

# Inhoudsopgave

## Inhaltsverzeichnis

<b>Belangrijke veiligheidsinstructies .....</b>	<b>4-6</b>
<b>Wichtige Sicherheitshinweise .....</b>	<b>7~9</b>
<b>Gebruik .....</b>	<b>10-19</b>
<b>Anleitung</b>	
De stofzuiger in elkaar zetten .....	10-11
Zusammenbau des Staubsaugers	
De stofzuiger bedienen .....	12
Bedienung des Staubsaugers	
Het mondstuk voor tapijt en vloeren / het mondstuk voor harde vloeren gebruiken .....	13
Verwendung von Teppich- und Bodendüse / Hartbodendüse	
Extra mondstukken gebruiken.....	14
Verwendung von Zubehör-Düsen	
De stofzuiger opladen .....	15
Aufladen des Staubsaugers	
De stoftank legen .....	16
Entleeren des Staubbehälters	
De stoftank reinigen .....	17
Reinigen des Staubbehälters	
Het luchtfilter en veiligheidsfilter reinigen .....	18
Reinigen des Luftfilter und des Motorschutzfilters	
Het uitlaatfilter reinigen .....	19
Reinigen des Abluffilters	
<b>Wat te doen als uw stofzuiger niet werkt .....</b>	<b>20</b>
<b>Problembehebung, wenn Ihr Staubsauger nicht funktioniert</b>	
Wat te doen als de zuigkracht afneemt .....	20
Problembehebung, wenn die Saugleistung nachlässt	

## BELANGRIJKE VEILIGHEIDSINSTRUCTIES

Lees en volg alle instructies zorgvuldig voordat u uw stofzuiger in gebruik neemt, om het risico op brand, elektrische schokken, persoonlijk letsel of beschadigingen uit te sluiten. Deze handleiding behandelt niet alle omstandigheden die zich kunnen voordoen. Neem altijd contact op met de klantenservice of de fabrikant als zich problemen voordoen die u niet begrijpt. Dit apparaat voldoet aan de volgende EG-richtlijnen: -2006/95/EG Laagspanningsrichtlijn -2004/108/EG EMC-richtlijn.



Dit is het waarschuwingssymbool voor veiligheid.

Dit symbool waarschuwt u voor mogelijke gevaren waardoor u en anderen ernstig of dodelijk gewond kunnen raken. Alle veiligheidswaarschuwingen worden met dit symbool en de woorden "WAARSCHUWING" of "LET OP" aangegeven. Deze woorden betekenen het volgende:



### WAARSCHUWING

Dit symbool wijst u op gevaren of onveilige handelingen die lichamelijk letsel of de dood tot gevolg kunnen hebben.



### LET OP

Dit symbool wijst u op gevaren of onveilige handelingen die lichamelijk letsel of beschadiging van de apparatuur tot gevolg kunnen hebben.



### WAARSCHUWING

1. Dit apparaat is niet bedoeld voor gebruik door personen (waaronder kinderen) met verminderde fysieke, zintuiglijke of geestelijke vermogens, of met gebrek aan ervaring en kennis, tenzij zij onder toezicht staan of zijn geïnstrueerd over het gebruik van het apparaat door een persoon die verantwoordelijk is voor hun veiligheid.
2. Zorg dat kinderen niet met het apparaat kunnen spelen.
3. Om gevaarlijke situaties te voorkomen dient u het elektriciteits snoer bij beschadiging te laten vervangen door een LG Electronics dealer.
4. Dit apparaat kan worden gebruikt door kinderen van 8 jaar en ouder en door personen met verminderde lichamelijke, zintuiglijke of mentale mogelijkheden of gebrek aan ervaring en kennis, mits deze personen onder toezicht staan of geïnstrueerd zijn over het veilig gebruik van het apparaat en ze de betrokken risico's begrijpen. Laat kinderen niet met het apparaat spelen. Het apparaat mag niet zonder toezicht door kinderen worden gereinigd of onderhouden.
5. **LET OP:** Deze slang bevat elektrische aansluitingen:
  - gebruik hem niet voor het opzuigen van water;
  - dompel hem niet onder in water om hem te reinigen;
  - controleer de slang regelmatig en gebruik hem niet als hij beschadigd is.

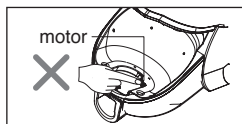


## BELANGRIJKE VEILIGHEIDSLINSTRUCTIES

### ⚠ WAARSCHUWING

- **Koppel de stofzuiger los van het elektriciteitsnet voor u hem onderhoudt of reinigt of als hij niet in gebruik is.**  
Als u dit niet doet, kunt u een elektrische schok krijgen of persoonlijk letsel oplopen.
- **Gebruik de stofzuiger niet om brandende of rokende zaken op te zuigen, zoals sigaretten of gloeiende as.**  
Dit kan leiden tot brand, een elektrische schok of de dood.
- **Gebruik de stofzuiger niet om brandbare of explosieve stoffen op te zuigen, zoals benzine, benzeen, verdunner of propaan (vloeibaar of in gasvorm).**  
De dampen van deze stoffen kunnen leiden tot brandgevaar of explosies. Dit kan persoonlijk letsel of de dood tot gevolg hebben.
- **Gebruik de stekker of de stofzuiger niet met natte handen.**  
Dit kan leiden tot een elektrische schok of de dood.
- **Verwijder de stekker niet door aan het snoer te trekken.**  
Dit kan leiden tot beschadiging van het product of een elektrische schok. Pak de stekker vast wanneer u het apparaat ontkoppelt, niet het snoer.
- **Houd haar, wijde kleding, vingers en andere lichaamsdelen uit de buurt van openingen en bewegende delen.**  
Als u dit niet doet, kunt u een elektrische schok krijgen of persoonlijk letsel oplopen.
- **De slang bevat elektrische bedrading. Gebruik hem niet als hij beschadigd, ingesneden of doorboord is.**  
Dit kan leiden tot een elektrische schok of de dood.
- **Dit apparaat mag niet als speelgoed worden gebruikt. Let goed op als het apparaat door of in de buurt van kinderen wordt gebruikt.**  
Verkeerd gebruik kan leiden tot persoonlijk letsel of beschadiging van het product.
- **Gebruik de stofzuiger niet bij beschadigingen aan het elektriciteitsnet of de stekker.**  
Dit kan leiden tot beschadiging van het product of persoonlijk letsel. Neem contact op met uw LG Electronics dealer om gevaarlijke situaties te voorkomen.
- **Gebruik de stofzuiger niet meer als hij onder water is geweest.**  
Dit kan leiden tot beschadiging van het product of persoonlijk letsel. Neem contact op met uw LG Electronics dealer om gevaarlijke situaties te voorkomen.
- **Gebruik de stofzuiger niet als er onderdelen lijken te ontbreken of beschadigd zijn.**  
Dit kan leiden tot beschadiging van het product of tot persoonlijk letsel. Neem contact op met uw LG Electronics dealer om gevaarlijke situaties te voorkomen.
- **Gebruik de stofzuiger niet met een verlengsnoer.**  
Dit kan leiden tot brandgevaar of schade aan het product.
- **Gebruik het juiste voltage.**  
Gebruik van een onjuist voltage kan leiden tot beschadiging van de motor en verwondingen bij de gebruiker. Het juiste voltage staat vermeld op de onderkant van de stofzuiger.

- **Zet de stofzuiger helemaal uit voor u de stekker eruit trekt.**  
Als u dit nalaat, kan dit leiden tot een elektrische schok of persoonlijke verwondingen.
- **Vervang of verander de stekker onder geen enkele voorwaarde.**  
Als u dit doet, kan dit leiden tot een elektrische schok, persoonlijk letsel of beschadiging van het product. Dit kan de dood tot gevolg hebben. Als de stekker niet past, neem dan contact op met een bevoegd elektricien om het juiste stopcontact te laten installeren.  
Om gevaarlijke situaties te voorkomen dient u het elektriciteitsnet bij beschadigingen te laten vervangen door de fabrikant, de dealer of iemand met vergelijkbare kwalificaties.
- **Reparaties aan elektrische apparaten mogen alleen worden uitgevoerd door gekwalificeerde monteurs.**  
Verkeerd uitgevoerde reparaties kunnen leiden tot ernstige risico's voor de gebruiker.
- **Reinig de behuizing van de stofzuiger niet met water.**
- **Het oplaadstation en de onderdelen die de slang met de behuizing verbinden mogen niet in contact komen met metalen.**
- **Haal de stekker uit het stopcontact en zet het apparaat uit met de aan/uitknop voor u de behuizing reinigt. Gebruik altijd een droge doek om de behuizing te reinigen.**
- **Plaats het product, en dan vooral de batterij, niet bij een warmtebron of in direct zonlicht.**  
Dit kan brand- of explosiegevaar opleveren.
- **Neem de juiste voorschriften in acht voor de afvoer van batterijen.**  
Batterijen kunnen explosiegevaar opleveren.
- **Gebruik het apparaat niet in badkamers.**
- **Stop met stofzuigen en zet het apparaat uit met de hoofdschakelaar als zich een probleem voordoet.**
- **Plaats het apparaat niet in de buurt van dampen van industriële olie of metalen fijnstofdeeltjes.**  
Dit kan leiden tot brand of schade aan het product.
- **Vermijd contact met de huid en ogen als de batterij heeft gelekt. Als er vloeistof uit de batterij in contact is gekomen met uw huid of ogen, spoel dan de betreffende lichaamsdelen onmiddellijk overvloedig met water en schakel medische hulp in.**  
Batterijvloeistof kan brandwonden op de huid veroorzaken en tot blindheid leiden.
- **Kom niet met uw vingers in de buurt van de motor.**  
Dit kan leiden tot persoonlijk letsel.



## BELANGRIJKE VEILIGHEIDSLINSTRUCTIES

### ⚠ LET OP

- **Steek geen voorwerpen in de openingen van het apparaat.**  
Dit kan leiden tot schade aan het product.
- **Gebruik het apparaat niet als een van de openingen geblokkeerd is en hou het vrij van stof, pluisjes, haren en alles dat de doorstroming van lucht kan verminderen.**  
Dit kan leiden tot schade aan het product.
- **Gebruik de stofzuiger niet zonder stoftank en/of filters.**  
Dit kan leiden tot schade aan het product.
- **Maak de stoftank altijd leeg na het opzuigen van tapijtreiniger of -verfrisser, poeder en fijn stof.**  
Deze producten kunnen de filters verstoppem, de doorstroming van lucht verminderen en schade aan de stofzuiger veroorzaken. De stofzuiger kan permanent beschadigd raken als de stoftank niet tijdig wordt gereinigd.
- **Gebruik de stofzuiger niet voor het opzuigen van scherpe, harde voorwerpen, speelgoed, pennen, paperclips enz.**  
Hierdoor kan de stofzuiger of de stoftank beschadigd raken.
- **Bewaar de stofzuiger binnen.**  
Berg hem na gebruik goed op om te voorkomen dat u over het apparaat struikelt.
- **De stofzuiger is niet bedoeld om zonder toezicht te worden gebruikt door jonge kinderen of mensen met een beperking.**  
Dit kan leiden tot persoonlijk letsel of schade aan het product.
- **Gebruik alleen onderdelen die zijn geproduceerd of aangeraden door LG Electronics dealers.**  
Als u dit niet doet kan schade aan het product ontstaan.
- **Gebruik dit product alleen zoals beschreven in de handleiding. Gebruik dit apparaat uitsluitend met door LG aanbevolen of goedgekeurde hulpmiddelen en accessoires.**  
Als u dit niet doet, kan persoonlijk letsel of schade aan het product het gevolg zijn.
- **Plaats de stofzuiger altijd onder aan de trap bij het reinigen van de treden om te voorkomen dat hij valt.**  
Als u dit niet doet, kan persoonlijk letsel of schade aan het product het gevolg zijn.
- **Houd de stofzuiger niet vast aan het handvat van de stoftank als u hem verplaatst.**  
De behuizing kan vallen als de stoftank loskomt. Dit kan leiden tot persoonlijk letsel of schade aan het product. Gebruik het draaghandvat als u de stofzuiger verplaatst. (Pagina 16)
- **Zorg dat de filters (veiligheidsfilter en luchtfilter) volledig droog zijn voor u ze in het apparaat plaatst.**  
Als dit niet zo is, kan schade aan het product ontstaan.
- **Droog het filter niet in een oven of magnetron.**  
Hierdoor kan brandgevaar ontstaan.
- **Droog het filter niet in een wasdroger.**  
Hierdoor kan brandgevaar ontstaan.
- **Droog het filter niet bij een open vuur.**  
Hierdoor kan brandgevaar ontstaan.
- **Gebruik geen filters die niet droog zijn.**
- **Om gevaarlijke situaties te voorkomen, dient u het elektriciteitssnoer bij beschadigingen te laten vervangen door een goedgekeurde LG Electronics dealer.**
- **Dit apparaat is niet bedoeld voor gebruik door personen (waaronder kinderen) met verminderde fysieke, zintuiglijke of geestelijke vermogens, of met gebrek aan ervaring en kennis, tenzij zij onder toezicht staan of zijn geïnstrueerd over het gebruik van het apparaat door een persoon die verantwoordelijk is voor hun veiligheid.**  
Zorg dat kinderen niet met het apparaat kunnen spelen.
- **De batterij van de behuizing is uitsluitend geschikt voor deze stofzuiger. Gebruik hem nooit in een ander product.**  
Dit kan leiden tot brand of schade aan het product.
- **Gebruik het mondstuk voor de vloer niet om hoger gelegen delen te reinigen.**
- **Gebruik geen warmtebronnen als drogers of kachels om het filter te drogen. Leg het in een geventileerde ruimte tot het volledig droog is.**
- **Til de stofzuiger niet op aan het bevestigingspunt voor de slang op de behuizing.**
- **Leeg de stoftank regelmatig om hem schoon te houden.**
- **Gebruik de stofzuiger altijd met de complete filtereenheid in de stoftank.**
- **Verwijder de slang of de buis niet als de stofzuiger aan staat.**
- **Deze stofzuiger is alleen geschikt voor huishoudelijk gebruik.**

### Thermische beveiliging:

Deze stofzuiger heeft een speciale thermostaat die de motor beschermt tegen oververhitting. Als de stofzuiger er plotseling mee stopt, zet u hem uit en haalt u de stekker uit het stopcontact. Controleer de stofzuiger op mogelijke oorzaken van oververhitting, zoals een volle stoftank, een geblokkeerde slang of een verstopt filter. Als u één van deze zaken aantreft, moet dit eerst opgelost worden. Wacht daarna minstens 30 minuten voor u de stofzuiger opnieuw gaat gebruiken. Steek dan de stekker van de stofzuiger in het stopcontact en zet de hoofdschakelaar aan. Neem contact op met een gekwalificeerde elektromonteur als de stofzuiger nog steeds niet werkt.

## WICHTIGE SICHERHEITSHINWEISE

Lesen und befolgen Sie alle Anleitungen, bevor Sie Ihren Staubsauger in Betrieb nehmen, um das Risiko eines Brands, eines Stromschlags, einer Körperverletzung oder einer Beschädigung des Staubsaugers zu vermeiden. Diese Bedienungsanleitung umfasst nicht alle Fälle, die auftreten können. Wenden Sie sich bitte an Ihren Kundendienstvertreter oder den Hersteller, wenn Probleme auftreten, die Sie nicht verstehen. Dieses Gerät erfüllt die folgenden EG-Richtlinien: 2006/95/EG Niederspannungsrichtlinie -2004/108/EG EMV-Richtlinie.



Dieses Symbol weist auf einen Sicherheitshinweis hin.

Dieses Symbol weist auf eine mögliche Lebensgefahr oder die Gefahr schwerer Verletzungen hin.

Der Sicherheitshinweis selbst steht neben dem Warnsymbol, zusammen mit dem Begriff GEFAHR, ACHTUNG oder VORSICHT.

Diese Hinweise haben folgende Bedeutungen:

### ! ACHTUNG

Dieses Symbol weist auf Gefahren oder Handlungen hin, die zu schweren Verletzungen oder zum Tode führen können.

### ! VORSICHT

Dieses Symbol weist auf Gefahren oder Handlungen hin, die zu schweren Verletzungen oder zum Tode oder zu Sachschäden führen können.

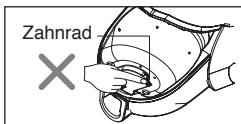
### ! ACHTUNG

1. Dieses Gerät ist nicht dafür bestimmt, durch Personen (einschließlich Kindern) mit eingeschränkten physischen, sensorischen oder geistigen Fähigkeiten oder mangelnder Erfahrung und Wissen gebraucht zu werden, sofern sie nicht unter einer angemessenen Aufsicht sind oder eine ausführliche Anleitung zur Benutzung des Geräts durch eine für ihre Sicherheit verantwortliche Person erhalten haben.
2. Achten Sie darauf, dass Kleinkinder nicht unbeaufsichtigt mit dem Gerät spielen.
3. Wenn das Netzkabel beschädigt ist, muss es von einem LG Electronics Kundendienst ersetzt werden, um Gefährdungen zu vermeiden.
4. Dieses Gerät darf von Kindern ab 8 Jahren und Personen mit eingeschränkten physischen, sensorischen oder geistigen Fähigkeiten oder mangelnder Erfahrung und Wissen verwendet werden, wenn sie unter Aufsicht sind oder ihnen eine ausführliche Anleitung zur Benutzung des Geräts auf eine sichere Art und Weise gegeben wurde und sie die vorhandenen Gefahren verstehen. Kinder dürfen nicht mit dem Gerät spielen. Die Reinigung und Wartung darf nicht von Kindern ohne Aufsicht vorgenommen werden.
5. **VORSICHT:** Dieser Schlauch enthält elektrische Anschlüsse:
  - Nicht zum Aufsaugen von Wasser verwenden;
  - Nicht zur Reinigung ins Wasser tauchen;
  - Der Schlauch sollte regelmäßig überprüft werden und bei Beschädigungen nicht mehr verwendet werden.

## WICHTIGE SICHERHEITSHINWEISE

### ⚠ ACHTUNG

- **Trennen Sie das Gerät von der Stromversorgung, ehe Sie Wartungs- und Reinigungsarbeiten am Gerät durchführen oder wenn es nicht im Einsatz ist.**  
Andernfalls kann es zu Stromschlägen oder Verletzungen kommen.
- **Verwenden Sie den Staubsauger nicht dazu, brennende oder qualmende Dinge oder heiße Asche aufzusaugen.**  
Dies könnte zum Tod, zum Brand oder zu Stromschlägen führen.
- **Saugen Sie keine brennbaren oder explosiven Stoffe wie Benzin, Benzol, Verdünner, Propan (Flüssigkeiten oder Gasen) auf.**  
Der Rauch dieser Substanzen kann zu Brandgefahr oder zur Explosion führen. Dies kann zu schweren oder tödlichen Verletzungen führen.
- **Bedienen Sie den Stecker oder Staubsauger nicht mit feuchten Händen.**  
Dies könnte zum Todesfall oder zu einem Stromschlag führen.
- **Ziehen Sie den Netzstecker nicht durch Ziehen am Kabel heraus.**  
Dies kann zu Beschädigungen am Gerät oder einem Stromschlag führen. Ziehen Sie zum Herausziehen immer am Stecker, nicht am Kabel.
- **Halten Sie Haare, lose Kleidung, Finger und alle Körperteile von Öffnungen und beweglichen Teilen fern.**  
Andernfalls kann es zu elektrischen Schlägen oder Verletzungen kommen.
- **Der Schlauch enthält elektrische Kabel. Verwenden Sie ihn nicht, wenn er beschädigt ist, Risse oder Löcher hat.**  
Andernfalls kann es zum Tod oder zu einem elektrischen Schlag kommen.
- **Nicht als Spielzeug benutzen lassen. Besondere Aufmerksamkeit ist bei der Verwendung durch oder in der Nähe von Kindern erforderlich.**  
Verletzungen von Personen und Beschädigungen am Gerät können die Folge sein.
- **Benutzen Sie den Staubsauger nicht, wenn das Netzkabel oder der Netzstecker beschädigt oder fehlerhaft ist.**  
Dies kann zu Verletzungen oder Schäden am Gerät führen. In diesen Fällen wenden Sie sich bitte an den LG Electronics Kundendienst, um Gefährdungen zu vermeiden.
- **Verwenden Sie den Staubsauger nicht, wenn er nass geworden ist.**  
Dies kann zu Verletzungen oder Schäden am Gerät führen. In diesen Fällen wenden Sie sich bitte an den LG Electronics Kundendienst, um Gefährdungen zu vermeiden.
- **Fahren Sie nicht mit dem Staubsauger fort, wenn Teile anscheinend beschädigt sind oder fehlen.**  
Dies kann zu Verletzungen oder Schäden am Gerät führen. In diesen Fällen wenden Sie sich bitte an den LG Electronics Kundendienst, um Gefährdungen zu vermeiden.
- **Verwenden Sie kein Verlängerungskabel für diesen Staubsauger.**  
Dies kann zu einer Brandgefahr oder zu Schäden am Gerät führen.
- **Mit der richtigen Spannung verwenden.**  
Das Verwenden einer falschen Spannung kann Schäden am Motor und mögliche Verletzungen des Benutzers verursachen. Die richtige Spannung ist auf der Unterseite des Staubsaugers vermerkt.
- **Schalten Sie alle Steuerungen aus, bevor Sie den Stecker ziehen.**  
Andernfalls kann es zu Stromschlägen oder Verletzungen kommen.
- **Ändern Sie den Stecker nicht in irgendeiner Weise.**  
Andernfalls kann es zu Stromschlägen oder Verletzungen oder Schäden am Gerät kommen. Dies kann zum Tod führen. Wenn der Stecker nicht passt, wenden Sie sich an einen qualifizierten Elektriker, um die richtige Steckdose installieren zu lassen. Wenn das Netzkabel beschädigt ist, muss es vom Hersteller, seinem Kundendienst oder ähnlich qualifizierten Personen ersetzt werden, um Gefährdungen zu vermeiden.
- **Reparaturen an Elektrogeräten dürfen nur von entsprechendem geschultem Fachpersonal durchgeführt werden.**  
Eine unsachgemäße Reparatur kann dazu führen, dass erhebliche Gefahren für den Benutzer entstehen.
- **Waschen Sie das Gehäuse des Staubsaugers nicht mit Wasser ab.**
- **Lassen Sie keine Metalle mit dem Aufladeterminale und den Anschlussverbindungen von Gehäuse und Schlauch in Berührung kommen.**
- **Vor dem Reinigen des Gehäuses ziehen Sie das Netzkabel aus der Steckdose und schalten Sie die Stromzufuhr ab. Das Gehäuse immer mit einem trockenen Tuch reinigen.**
- **Vermeiden Sie es, das Produkt, insbesondere den Akku, in die unmittelbare Nähe von Wärmequellen oder in direkte Sonneneinstrahlung zu stellen.**  
Es besteht Explosions- oder Brandgefahr.
- **Bei der Entsorgung von Batterien/Akkus befolgen Sie bitte die entsprechenden Methoden zur Entsorgung.**  
Es besteht die Gefahr einer Explosion.
- **Verwenden Sie das Produkt nicht im Badezimmer.**
- **Wenn ein Problem mit dem Produkt auftritt, hören Sie auf zu saugen und schalten Sie die Stromzufuhr ab.**
- **Stellen Sie das Gerät nicht in die Nähe von starken Öldämpfen oder Metallpartikeln.**  
Dies könnte zu einem Brand oder Schäden am Produkt führen.
- **Wenn der Akku ausgelaufen ist, vermeiden Sie den Kontakt mit der Haut oder den Augen. Wenn die Akkufflüssigkeit auf die Haut oder in die Augen gelangt, spülen Sie den betroffenen Bereich sofort mit reichlich Wasser und suchen Sie einen Arzt auf.**  
Die Akkufflüssigkeit kann zu Verbrennungen auf der Haut oder zum Verlust der Sehkraft führen.
- **Halten Sie Ihre Finger aus der Nähe des Geräts fern.**  
Andernfalls kann es zu Verletzungen kommen.



## WICHTIGE SICHERHEITSHINWEISE

### VORSICHT

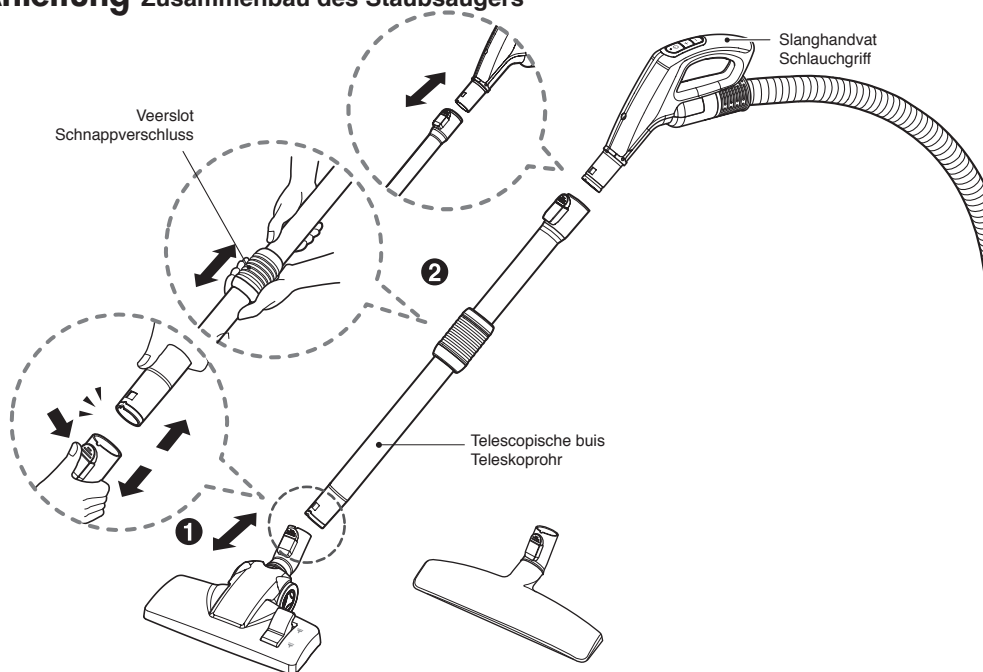
- **Stecken Sie keine Gegenstände in die Öffnungen.**  
Andernfalls kann es zu Schäden am Gerät kommen.
- **Verwenden Sie das Gerät nicht, wenn eine Öffnung blockiert ist: Halten Sie Öffnungen frei von Staub, Fusseln, Haaren und allem, was den Luftfluss einschränkt.**  
Andernfalls kann es zu Schäden am Gerät kommen.
- **Verwenden Sie den Staubsauger nicht ohne Staubbehälter und/oder Filter.**  
Andernfalls kann es zu Schäden am Gerät kommen.
- **Reinigen Sie den Staubbehälter nach dem Absaugen von Teppichreinigern oder -erfrischern, Pulver und Feinstaub.**  
Diese Produkte verstopfen die Filter, verringern den Luftstrom und können zu Schäden am Staubsauger führen. Eine unsachgemäße Reinigung des Staubbehälters kann zu dauerhaften Schäden am Staubsauger führen.
- **Verwenden Sie den Staubsauger nicht, um scharfe, harte Gegenstände, kleine Spielzeuge, Nadeln, Büroklammern usw. aufzunehmen.**  
Sie beschädigen möglicherweise den Sauger oder den Staubbehälter.
- **Lagern Sie den Staubsauger im Innenbereich.**  
Räumen Sie den Staubsauger nach der Benutzung weg, um ein Stolpern darüber zu verhindern.
- **Der Staubsauger ist nicht für die Verwendung durch kleine Kinder oder gebrechliche Personen ohne Aufsicht geeignet.**  
Andernfalls kann es zu Verletzungen oder Schäden am Gerät kommen.
- **Verwenden Sie nur Teile, die vom LG Electronics Kundendienst hergestellt oder empfohlen wurden.**  
Andernfalls kann es zu Schäden am Gerät kommen.
- **Verwenden Sie das Gerät nur wie in dieser Anleitung beschrieben. Verwenden Sie nur von LG empfohlene oder genehmigte Zusatz- und Zubehörteile.**  
Andernfalls kann es zu Verletzungen oder Schäden am Gerät kommen.
- **Um beim Reinigen von Treppen Verletzungen zu vermeiden und zu verhindern, dass das Gerät herunterfällt, stellen Sie es immer unten an die Treppe.**  
Andernfalls kann es zu Verletzungen oder Schäden am Gerät kommen.
- **Halten Sie das Gerät nicht am Griff des Staubbehälters, wenn Sie den Staubsauger bewegen.**  
Das Staubsaugergehäuse kann herunterfallen, wenn Behälter und Gehäuse getrennt werden. Dies kann zu Verletzungen und Schäden am Gerät führen.  
Sie sollten den Staubsauger am Tragegriff bewegen. (Seite 16)
- **Stellen Sie sicher, dass die Filter (Motorschutzfilter und Luftfilter) vollständig trocken sind, bevor Sie sie wieder in die Maschine einsetzen.**  
Andernfalls kann es zu Schäden am Gerät kommen.
- **Trocknen Sie den Filter nicht in einem Ofen oder in der Mikrowelle.**  
Andernfalls kann es zu einem Brand kommen.
- **Trocknen Sie den Filter nicht in einem Wäschetrockner.**  
Andernfalls kann es zu einem Brand kommen.
- **Nicht in der Nähe von offenen Flammen trocknen.**  
Andernfalls kann es zu einem Brand kommen.
- **Verwenden Sie keine Filter, die nicht getrocknet sind.**
- **Wenn das Netzkabel beschädigt ist, muss es von einem zugelassenen LG Electronics Kundendienst ersetzt werden, um Gefährdungen zu vermeiden.**
- **Dieses Gerät ist nicht dafür bestimmt, durch Personen (einschließlich Kindern) mit eingeschränkten physischen, sensorischen oder geistigen Fähigkeiten oder mangelnder Erfahrung und Wissen gebraucht zu werden, sofern sie nicht unter einer angemessenen Aufsicht sind oder eine ausführliche Anleitung zur Benutzung des Geräts durch eine für ihre Sicherheit verantwortliche Person erhalten haben.**  
Kinder sollten beaufsichtigt werden, um sicherzustellen, dass sie nicht mit dem Gerät spielen.
- **Der Akku für das Hauptgerät wurde nur für diesen Staubsauger entwickelt. Verwenden Sie ihn niemals für andere Produkte.**  
Andernfalls kann es zu einem Brand oder einem Schaden am Produkt kommen.
- **Verwenden Sie die Bodendüse nicht, um hochgelegene Bereiche zu reinigen.**
- **Wenn Sie den Filter trocknen, verwenden Sie kein Heizgerät wie Trockner oder Heizung. Legen Sie ihn an einen luftigen Ort und lassen Sie ihn vollständig trocknen.**
- **Tragen Sie den Staubsauger nicht am Düsenkopf, der mit dem Gehäuse verbunden ist.**
- **Leeren Sie den Staubbehälter regelmäßig, um ihn sauber zu halten.**
- **Verwenden Sie den Staubsauger nur, wenn die Filtereinheit im Staubbehälter eingebaut ist.**
- **Entfernen Sie niemals den Schlauch oder das Rohr, wenn die Stromversorgung eingeschaltet ist.**
- **Verwenden Sie diesen Staubsauger nur für den Gebrauch im Haushalt.**

### Wärmeschutz:

Dieser Staubsauger verfügt über einen speziellen Thermostat zum Schutz des Staubsaugers bei einer Motor-Überhitzung. Wenn der Staubsauger sich plötzlich abschaltet, schalten Sie den Schalter aus und ziehen Sie den Netzstecker des Staubsaugers. Prüfen Sie den Staubsauger auf eine mögliche Überhitzungsquelle, z. B. einen vollen Staubbehälter, einen blockierten Schlauch oder verstopfte Filter. Wenn diese Bedingungen vorliegen, beheben Sie das Problem und warten Sie mindestens 30 Minuten, bevor Sie versuchen, den Staubsauger erneut zu benutzen. Stecken Sie nach Ablauf der 30 Minuten den Stecker des Staubsaugers wieder ein, und schalten Sie den Schalter ein. Funktioniert der Staubsauger dann immer noch nicht, wenden Sie sich an einen qualifizierten Elektriker.

## Gebruik De stofzuiger in elkaar zetten

### Anleitung Zusammenbau des Staubsaugers



#### ❶ Mondstuk voor tapijt en vloeren (kan per model verschillen) Teppich- und Bodendüse (je nach Modell)

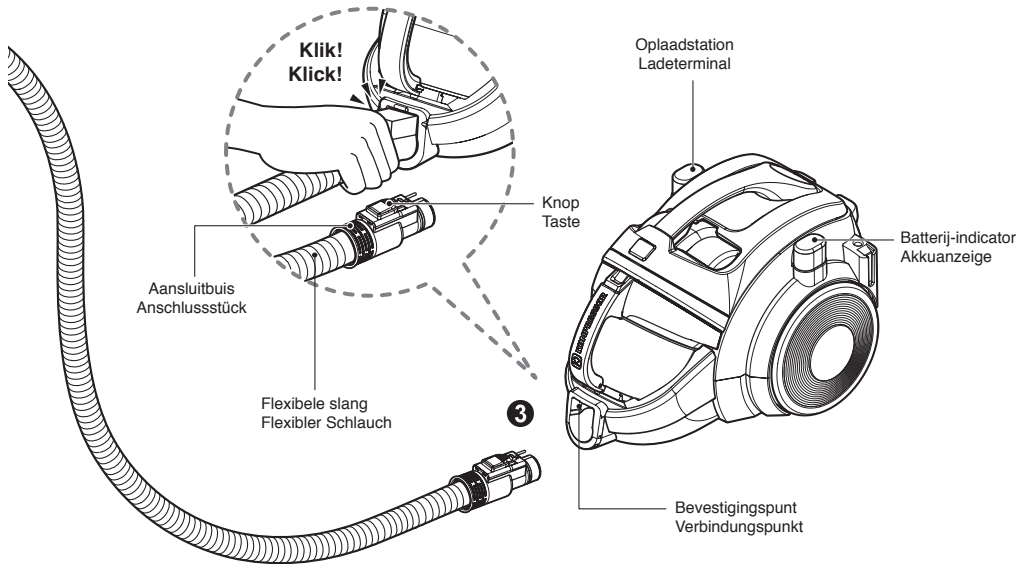
Duw het mondstuk in de telescopische buis.

Schieben Sie die Düse in das Teleskoprohr.

#### ❷ Telescopische buis Teleskoprohr

- Duw de telescopische buis stevig in het slanghandvat.
- Trek het veerslot open.
- Trek de buis uit tot de gewenste lengte.

- Drücken Sie das Teleskoprohr fest in den Schlauch.
- Drücken Sie zum Ausziehen den Schnappverschluss.
- Ziehen Sie das Rohr auf die gewünschte Länge heraus.



### 3 De slang verbinden met de stofzuiger Anschließen des Schlauchs an den Staubsauger

Druk de aansluitbuis op de flexibele slang in het bevestigingspunt op de stofzuiger.

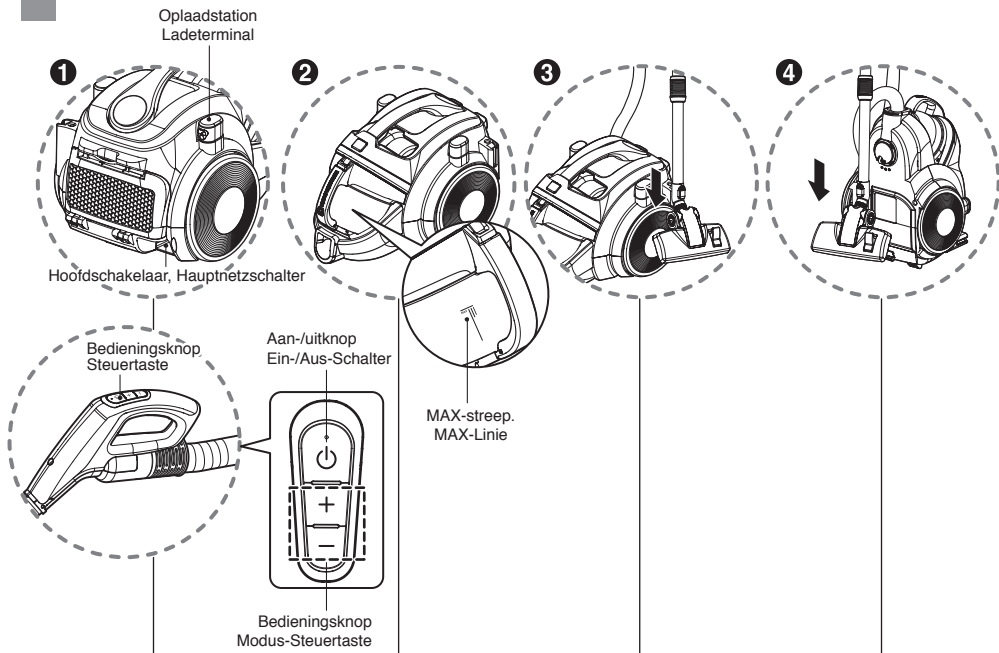
Om de flexibele slang te verwijderen uit de stofzuiger drukt u op de knop op de aansluitbuis. Daarna trekt u de aansluitbuis uit de stofzuiger.

Schieben Sie das Anschlussstück am flexiblen Schlauch in den Verbindungspunkt am Staubsauger.

Um den flexiblen Schlauch aus dem Staubsauger zu entfernen, drücken Sie auf die Taste auf dem Anschlussstück und ziehen Sie dann das Anschlussstück aus dem Staubsauger.

# Gebruik De stofzuiger bedienen

## Anleitung Bedienung des Staubsaugers



### 1 Bedienung Bedienung

- Verwijder het oplaadsnoer van het apparaat.
- Houd de aan-/uitknop ongeveer 1 seconde ingedrukt om de stofzuiger aan te zetten.
- Als u de stofzuiger aanzet, staat hij op de stand 'gemiddelde kracht'.
- U kunt de zuigkracht wijzigen met de knoppen '+' en '-'.
- Druk op de aan-/uitknop om het apparaat uit te zetten.
- Verbind na het gebruik het oplaadsnoer weer met de stofzuiger.
- Trennen Sie das Ladekabel vom Gerät.
- Um den Staubsauger bedienen zu können, halten Sie die Ein-/Aus-Taste ca. 1 Sekunde lang gedrückt.
- Beim Einschalten steht der Modus auf mittlerer Leistung.
- Sie können den Leistungsmodus mit der Taste +, - ändern.
- Um das Gerät auszuschalten, drücken Sie die Ein-/Aus-Taste.
- Nach der Verwendung schließen Sie bitte das Ladekabel an das Produkt an.

### 2 De stoftank legen Entleeren des Staubbehälters

- Leeg de stoftank als het niveau van de stoftank de MAX-streep bereikt.
- Leeren Sie den Staubbehälter immer, wenn der Inhalt des Staubbehälters die MAX-Linie erreicht.

#### ⚠ WAARSCHUWING

Zuig geen vloeistoffen op. Het opzuigen van vloeistoffen kan defecten veroorzaken.

#### ⚠ ACHTUNG

Keine Flüssigkeit ansaugen. Das Ansaugen von Flüssigkeiten kann zu Defekten führen.

### 3 Parkeerstand Park-Modus

- Zet de controleknop op 'uit' voor u de stofzuiger in de parkeerstand zet.
- Als u tijdens het stofzuigen even wilt stoppen, bijvoorbeeld om een meubelstuk of tapijt te verplaatsen, kunt u de parkeerstand gebruiken om de flexibele slang en de zuigmond te ondersteunen.
- Schuif de haak op de zuigmond in de opening aan de zijkant van de stofzuiger.
- Schalten Sie vor dem Parken den Hauptnetzschalter aus.
- Zum Abstellen während des Staubsaugens, zum Beispiel um ein kleines Möbelstück oder einen Teppich zu bewegen, verwenden Sie den Park-Modus, um den flexiblen Schlauch und die Düse zu stützen.
- Schieben Sie die Haken an der Düse in den dafür vorgesehenen Schlitz an der Seite des Staubsaugers.

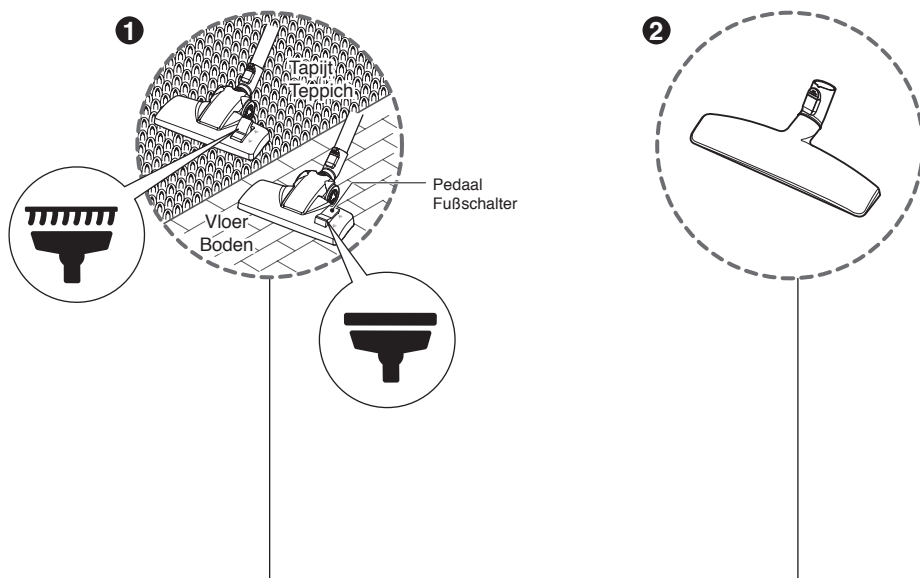
### 4 Opbergen Lagerung

- Verbind na het gebruik het oplaadsnoer weer met de stofzuiger.
- Door de haak op de zuigmond in de opening aan de onderkant van de stofzuiger te schuiven, kunt u uw stofzuiger in een verticale stand opbergen.
- Nach der Verwendung schließen Sie bitte das Ladekabel an das Produkt an.
- Sie können den Staubsauger in einer aufrechten Position lagern, indem Sie den Haken an der Düse in den dafür vorgesehenen Schlitz auf der Unterseite des Staubsaugers schieben.



# Gebruik Het mondstuk voor tapijt en vloeren / het mondstuk voor harde vloeren gebruiken

## Anleitung Verwendung von Teppich- und Bodendüse / Hartbodendüse



NEDERLANDS

DEUTSCH

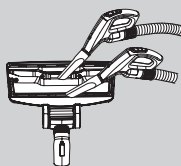
### 1 Mondstuk voor tapijt en vloeren (kan per model verschillen) Teppich- und Bodendüse (je nach Modell)

- **Mondstuk met 2 standen** Met het pedaal kunt u de stand van het mondstuk aanpassen aan het type vloer dat u wilt reinigen.
- **Stand voor tapijt of vloerbedekking** Druk op het pedaal (  ) om de borstel te laten zakken.
- **Stand voor harde vloeren** (tegels, parketvloeren) Druk op het pedaal (  ) om de borstel omhoog te laten komen.
- **Die 2-Stufen-Düse** ist mit einem Fußschalter ausgestattet, mit dem Sie die Position je nach Art des zu reinigenden Bodens ändern können.
- **Teppich- oder Läuferposition** Drücken Sie den Fußschalter (  ), um die Borsten zu senken.
- **Hartboden-Position** (Fliesen, Parkettboden) Drücken Sie den Fußschalter (  ), um die Borsten anzuheben.

### 2 Mondstuk voor harde vloeren (kan per model verschillen) Hartbodendüse (je nach Modell)

- Voor het efficiënt reinigen van harde vloeren (hout, linoleum, enz.)
- Effiziente Reinigung von harten Böden (Holz, Linoleum usw.)

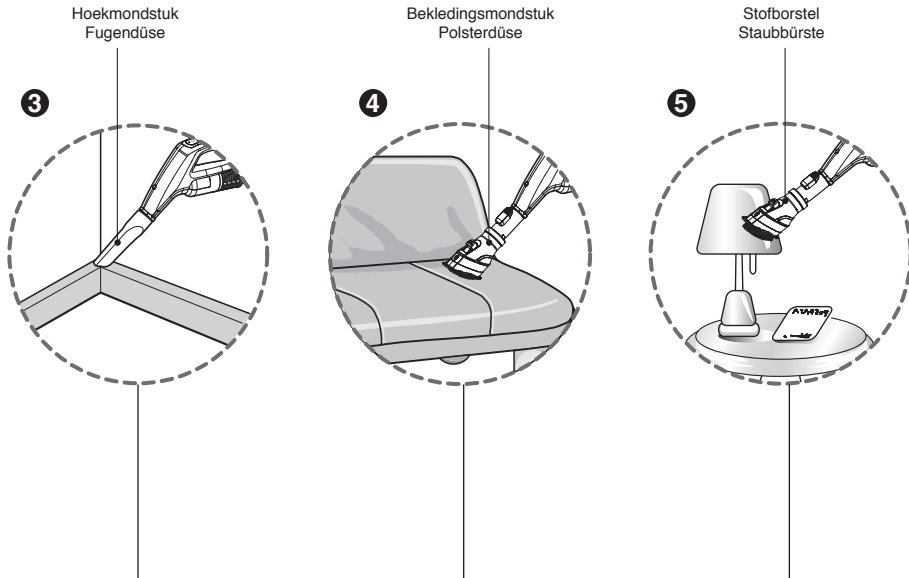
#### • Het mondstuk voor tapijt en vloeren reinigen • Reinigen der Teppich- und Bodendüse



- Reinig de opening en de borstel van het mondstuk.
- Reinigen Sie die Öffnung und die Bürste der Düse.

# Gebruik De extra mondstukken gebruiken

## Anleitung Verwendung von Zubehör-Düsen



### 3 Hoekmondstuk Fugendüse

Met het hoekmondstuk reinigt u moeilijk te bereiken plekken zoals hooghangende spinnenwebben of de ruimte tussen de kussens op de bank.

Die Fugendüse dient zum Saugen der normalerweise schwer zu erreichenden Stellen, wie z. B. zum Erreichen von Spinnenwebben oder der Zwischenräume von Sofapolstern.

#### LET OP

Wees voorzichtig als u de stofzuiger gebruikt voor TV's, LCD-schermen, monitoren en meubels, omdat anders krasjes kunnen ontstaan.

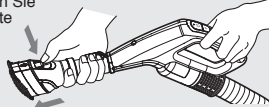
#### HINWEIS

Seien Sie vorsichtig, wenn Sie das Produkt auf TV-Geräten, LCD-Bildschirmen oder Möbeln verwenden, es kann kleine Kratzer verursachen.

### 4 Bekledingsmondstuk Polsterdüse

Met het bekledingsmondstuk reinigt u bekleding, matrassen, enz. Die Polsterdüse dient zum Absaugen von Polstern, Matratzen usw.

Druk de knop in  
Drücken Sie  
die Taste



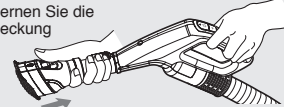
<Stand voor bekleding>  
<Polsterdüsen-Modus>

### 5 Stofborstel Staubbürste

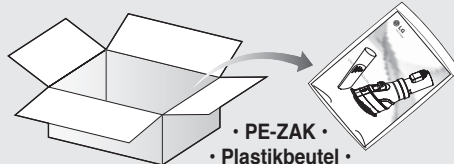
Met de stofborstel reinigt u schilderijlijsten, meubelframes, boeken en andere onregelmatige oppervlakken.

Die Staubbürste dient zum Absaugen von Bilderrahmen, Möbelumrandungen, Büchern und anderen unregelmäßigen Oberflächen.

Trek aan de schuif  
Entfernen Sie die  
Abdeckung



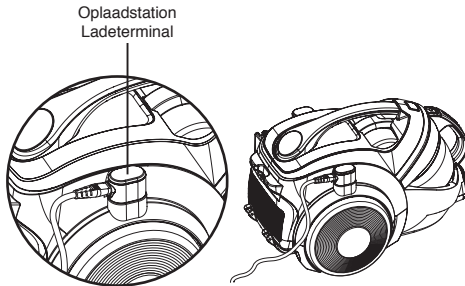
<Stand voor de stofborstel>  
<Staubbürsten-Modus>



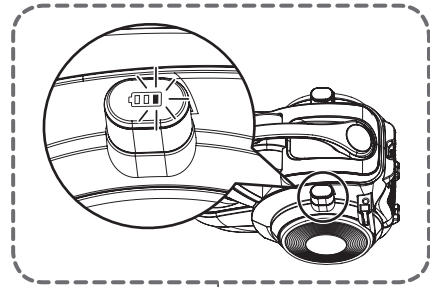
- U vindt de extra mondstukken in de "PE-ZAK" met de gebruiksaanwijzing.
- Die Zubehör-Düsen sind im „Plastikbeutel“ mit der Bedienungsanleitung enthalten.

# Gebruik De stofzuiger opladen

## Anleitung Aufladen des Staubsaugers



De batterij is bijna leeg  
Akkuanzeige bei schwachem Akku



NEDERLANDS

DEUTSCH

### Indicator batterijniveau Akkuanzeige

- Laad de batterij op met het elektriciteitsnoer als hij leeg raakt.
- Bevestig het elektriciteitsnoer volledig en op de juiste wijze in het oplaadstation.
- Als de batterij helemaal leeg is, duurt het ongeveer 4 uur voor hij weer is opgeladen.
- Wenn der Akku fast leer ist, verwenden Sie das Netzkabel zum Aufladen des Akkus.
- Bitte führen Sie das Netzkabel vollständig in die Hauptladeeinheit ein.
- Wenn der Akku vollständig leer ist, dauert der Ladevorgang ca. 4 Stunden.

De batterij-indicator toont de volgende oplaadniveaus.

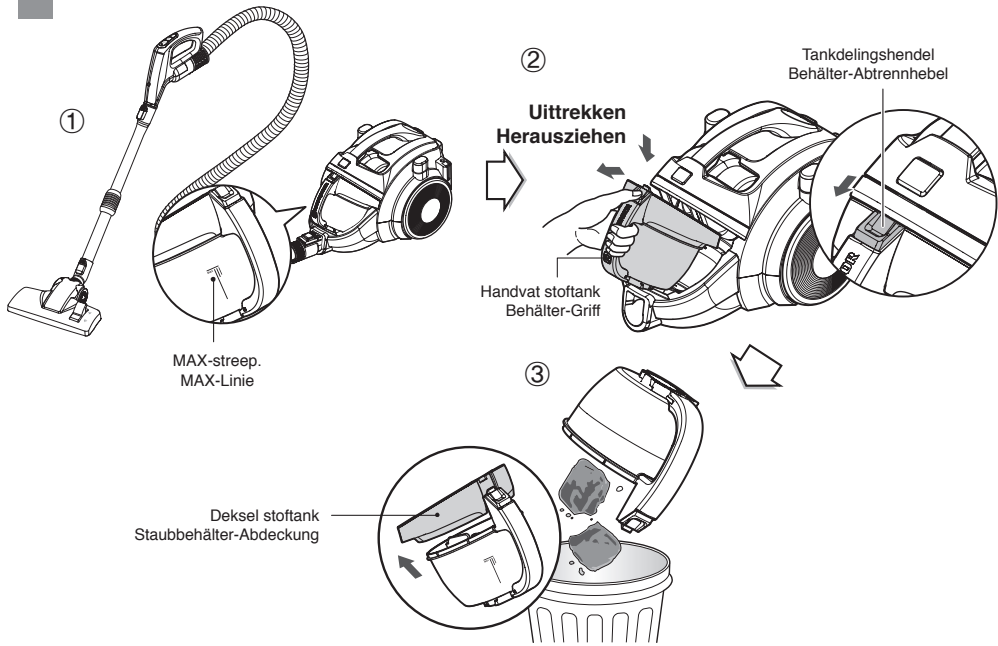
- ① Als de batterij bijna leeg is, ziet u één knipperend lampje op de batterij-indicator.
- ② Als de batterij volledig is opgeladen, kunt u 17 minuten stofzuigen op vol vermogen.
- ③ Als u een volledig opgeladen batterij helemaal leegmaakt tijdens het gebruik loopt de temperatuur van de batterij op en kan de beveiliging in werking treden. Wanneer de batterij helemaal leeg is geraakt kunt u de stofzuiger na ongeveer een uur weer opladen en gebruiken.

Die Akkuanzeige zeigt die folgenden Akku- Ladestände an.

- ① Wenn der Akku fast leer ist, zeigt die Akkuanzeige ein blinkendes Licht.
- ② Wenn der Akku vollständig aufgeladen ist, läuft der Staubsauger 17 Minuten lang im höchsten Leistungsmodus.
- ③ Wenn der vollständig geladene Akku während der Benutzung vollständig entleert wird, steigt die Temperatur des Akkus oder des Produkts und die Schutzschaltung kann ordnungsgemäß funktionieren. In solchen Fällen, in denen der Akku entleert wurde, kann das Produkt geladen und etwa eine Stunde später benutzt werden.

# Gebruik De stoftank legen

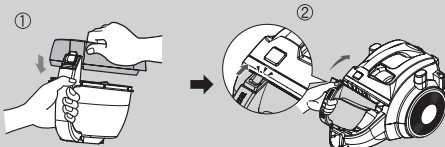
## Anleitung Entleeren des Staubbehälters



- ① Zet de stofzuiger uit en haal de stekker uit het stopcontact.
- ② Pak het handvat van de tank vast en druk de tankdelingshendel in. Trek de stoftank eruit.
- ③ Leeg de tank en zet hem weer in elkaar zoals hieronder wordt aangegeven.

- ① Schalten Sie den Staubsauger aus, und ziehen Sie den Netzstecker aus der Steckdose.
- ② Umfassen Sie den Griff des Behälters, und drücken Sie dann auf den Behälter-Abtrennshebel. Ziehen Sie den Staubbehälter heraus.
- ③ Leeren Sie den Behälter und setzen Sie dann den Staubbehälter wie abgebildet zusammen.

### De stoftank in elkaar zetten Staubbehälter zusammensetzen



### De stofzuiger verplaatsen

- Houd de stofzuiger niet vast aan het handvat van de stoftank als u hem verplaatst. De behuizing kan vallen als de stoftank loskomt. Gebruik altijd het draaghandvat als u de stofzuiger verplaatst.

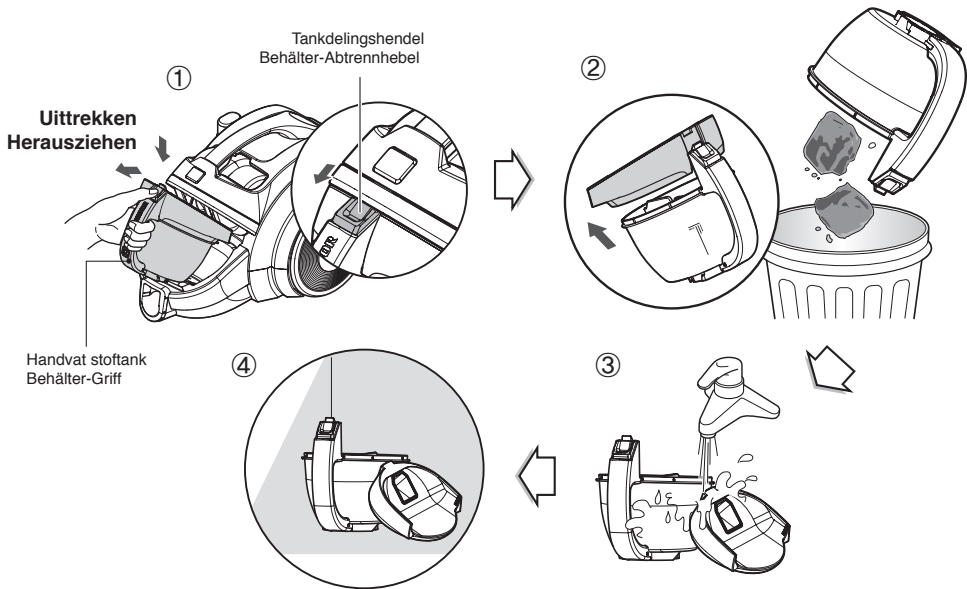
### Bewegen des Staubsaugers

- Bewegen Sie den Staubsauger nicht am Behältergriff. Das Gehäuse des Staubsaugers kann herunterfallen, wenn Behälter und Gehäuse getrennt werden. Sie sollten das Gerät am Tragegriff anfassen, wenn Sie den Staubsauger bewegen.



# Gebruik De stoftank reinigen

## Anleitung Reinigen des Staubbehälters



NEDERLANDS

DEUTSCH

- ① Druk op de tankdelingshendel en trek de stoftank eruit.
- ② Til het deksel van de stoftank op.
- ③ Was de stoftank.
- ④ Laat de stoftank drogen in de schaduw tot al het vocht verdwenen is.

- ① Drücken Sie den Behälter-Abtrennhebel und ziehen Sie den Staubbehälter heraus.
- ② Heben Sie die Abdeckung des Staubbehälters an.
- ③ Waschen Sie den Staubbehälter aus.
- ④ Lassen Sie ihn vollständig im Schatten trocknen, bis die Feuchtigkeit gänzlich entfernt ist.

### LET OP

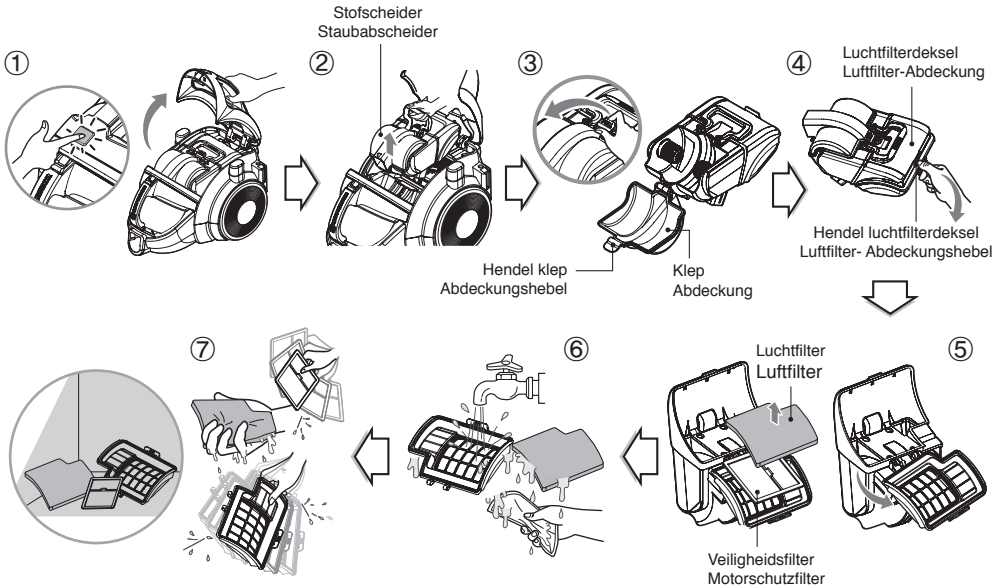
Reinig het luchtfilter en het veiligheidsfilter als de zuigkracht niet voldoende is na het reinigen van de stoftank. ➔ Volgende pagina

### HINWEIS

Sinkt die Saugleistung nach der Reinigung des Staubbehälters, reinigen Sie den Luftfilter und den Motorschutzfilter. ➔ Nächste Seite

# Gebruik Het luchtfilter en het veiligheidsfilter reinigen

## Anleitung Reinigen des Luftfilter und des Motorschutzfilters



- ① Open het deksel van de stofzuiger door op de knop te drukken.
- ② Pak de hendel van de stofscheider en trek de stofscheider eruit.
- ③ Open de klep door aan de hendel te trekken en verwijder het stof.
- ④ Open het deksel van het luchtfilter door op de hendel van het luchtfilterdeksel te drukken, en verwijder het luchtfilter.
- ⑤ Verwijder het luchtfilter en het veiligheidsfilter van de stofscheider.
- ⑥ Was het luchtfilter en het veiligheidsfilter.  
Was de filters niet met warm water.
- ⑦ Laat de filters drogen in de schaduw tot al het vocht verdwenen is.  
Reinig het luchtfilter en het veiligheidsfilter zoals aangegeven op de afbeelding hierboven.

- ① Öffnen Sie die Staubsauger-Abdeckung, indem Sie die Taste drücken.
- ② Nehmen Sie den Staubabscheider am Griff heraus.
- ③ Öffnen Sie die Abdeckung, indem Sie am Abdeckungshebel ziehen, und entfernen Sie den Staub.
- ④ Öffnen Sie den Deckel des Luftfilters, indem Sie den Luftfilter-Hebel drücken, und nehmen Sie den Luftfilter heraus.
- ⑤ Trennen Sie den Motorschutzfilter vom Staubabscheider.
- ⑥ Waschen Sie den Luftfilter und den Motorschutzfilter.  
Waschen Sie die Filter nicht mit heißem Wasser.
- ⑦ Lassen Sie sie vollständig im Schatten trocknen, bis die Feuchtigkeit gänzlich entfernt ist.  
Der Luftfilter und der Motorschutzfilter sollten gereinigt werden wie oben abgebildet.

### ⚠ WAARSCHUWING

Laat meer dan 24 uur drogen in de schaduw.

### ⚠ ACHTUNG

Im Schatten mindestens 24 Stunden vollständig trocknen lassen.

### LET OP

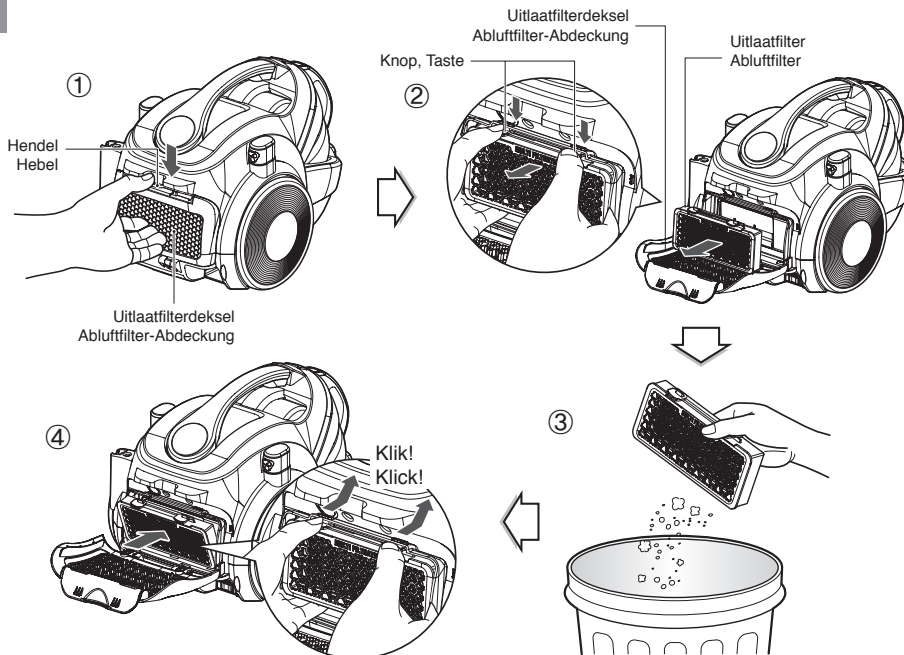
Gebruik de filters niet als ze beschadigd zijn.  
Neem in dat geval contact op met uw LG Electronics dealer.  
Reinig de filters minstens eenmaal per maand.

### HINWEIS

Wenn die Filter beschädigt sind, verwenden Sie sie nicht.  
In diesen Fällen, wenden Sie sich bitte an den LG Electronics Kundendienst.  
Waschen Sie den Filter mindestens einmal im Monat aus.

# Gebruik Het uitlaatfilter reinigen

## Anleitung Reinigen des Abluftfilters



NEDERLANDS

DEUTSCH

- Het uitlaatfilter kan opnieuw worden gebruikt.
- ① Om het uitlaatfilter te reinigen, verwijdert u eerst het deksel van het uitlaatfilter door het uit de behuizing te trekken.
- ② Maak het uitlaatfilter los.
- ③ Verwijder het stof van het filter (reinig het niet met water.)
- ④ Plaats de uitstekende delen van het uitlaatfilter in de groeven op de behuizing en druk het uitlaatfilter aan.

### Het uitlaatfilterdeksel in elkaar zetten

- Plaats de uitstekende delen van het uitlaatfilterdeksel in de groeven op de behuizing.
- Maak het filter vast aan de behuizing.

### Der Abluftfilter ist wiederverwendbar.

- ① Um den Abluftfilter zu reinigen, entfernen Sie die Abdeckung des Abluftfilters am Gehäuse, indem Sie sie herausziehen.
- ② Trennen Sie den Abluftfilter ab.
- ③ Stauben Sie den Filter ab. (Waschen Sie den Filter nicht mit Wasser.)
- ④ Legen Sie die Ausbuchtung des Abluftfilters in die Einkerbungen des Gehäuses und schieben Sie den Abluftfilter herunter.

### Abluftfilter-Abdeckung montieren

- Setzen Sie die Ansätze der Abluftfilter-Abdeckung in die Einkerbungen des Staubsaugergehäuses ein.
- Verbinden Sie den Abluftfilter mit dem Gehäuse.

### LET OP

Het uitlaatfilter dient minstens eenmaal per jaar gereinigd te worden.

### HINWEIS

Der Abluftfilter sollte mindestens einmal pro Jahr gereinigt werden.

## Wat te doen als uw stofzuiger niet werkt

### Probleembehebung, wenn Ihr Staubsauger nicht funktioniert

Controleer of het oplaadsnoer correct is afgekoppeld en zorg dat de hoofdschakelaar aan staat.

Überprüfen Sie, ob das Ladekabel richtig angeschlossen ist, und stellen Sie sicher, dass der Hauptschalter eingeschaltet ist.

### Wat te doen als de zuigkracht afneemt

- Zet de hoofdschakelaar uit en daarna weer aan.
- Zet de zuigkracht op maximaal met de zuigkrachtknop op het handvat.
- De batterij in de behuizing kan helemaal leeg zijn. Laad de batterij volledig op voor u de stofzuiger gebruikt.
- Reinig de stofscheider.

### Probleembehebung, wenn die Saugleistung nachlässt

- Schalten Sie den Netzschalter aus und dann wieder ein.
- Wählen Sie die Einstellung „maximal“ mit dem Saugleistungsknopf im Griff.
- Der Akku des Hauptgeräts kann vollständig entleert sein. Bitte verwenden Sie das Gerät, nachdem Sie es vollständig aufgeladen haben.
- Reinigen Sie den Staubabscheider.



#### Verwijdering van uw oude apparaat

1. Alle elektrische en elektronische producten die u weg wilt doen, moeten - gescheiden van het normale huisvuil - bij een door de gemeente of andere overheidsinstantie aangewezen inzamelpunt worden ingeleverd.
2. De correcte verwijdering van uw oude apparaat helpt negatieve gevolgen voor het milieu en de menselijke gezondheid te voorkomen.
3. Voor meer informatie over het afvoeren van uw oude apparaat kunt u contact opnemen met uw gemeente, het afvalverwerkingsbedrijf of de winkel waar u het apparaat heeft gekocht.



#### Entsorgung Ihres alten Geräts

1. Alle Batterien/Akkus sollten getrennt vom Hausmüll entsorgt und der Sondermüllentsorgung zugeführt werden.
2. Die korrekte Entsorgung Ihrer verbrauchten Batterien/Akkus trägt zum Umweltschutz bei und schützt auf diese Weise auch Tiere und Menschen.
3. Weitere Informationen zur Entsorgung Ihrer verbrauchten Batterien/Akkus erhalten Sie beim Umweltschutzamt, der Abfallbeseitigungsbehörde oder Ihrem Fachhändler, bei dem Sie das Produkt gekauft haben.

Dit apparaat voldoet aan de technische voorschriften op het gebied van beperkingen voor het gebruik van bepaalde gevaarlijke stoffen in elektrische en elektronische apparatuur.

Das Gerät entspricht den Anforderungen der technischen Vorschriften in Bezug auf Einschränkungen für die Verwendung bestimmter gefährlicher Stoffe in elektrischen und elektronischen Geräten.





ČESKY

SLOVENSKÝ

# NÁVOD K OBSLUZE POUŽÍVATEĽSKÁ PRÍRUČKA

VK84\*\*\*\*\*

MFL68904010

[www.lg.com](http://www.lg.com)

# NOVÝ TYP CYKLÓNOVÉHO VYSAVAČE

Tento dokument obsahuje důležité pokyny pro bezpečné používání a údržbu vysavače. V zájmu své vlastní bezpečnosti věnujte zvláštní pozornost všem informacím uvedeným na stranách 4, 5 a 6. Tento návod uložte na snadno dostupné místo, abyste se do něj v případě potřeby mohli kdykoli podívat.

# NOVÝ TYP CYKLÓNOVÉHO VYSÁVAČA

Tieto informácie obsahujú dôležité pokyny pre bezpečné používanie a údržbu vysávača. V záujme vašej bezpečnosti venujte zvláštnu pozornosť informáciám na strane 7, 8 a 9. Uschovajte túto príručku na ľahko prístupné miesto a v prípade potreby ju použite.

## **Vyjmутí starých baterií a akumulátorů**

### **(POUZE pro výrobek s integrovanou baterií)**

V případě, že tento výrobek obsahuje v produktu integrovanou baterii, kterou koncový uživatel nemůže snadno odstranit, je doporučeno společností LG, aby buď při výměně, nebo za účelem recyklace na konci životnosti tohoto produktu, bylo vyjmutí baterie ponecháno pouze kvalifikovaným odborníkům. Aby nedošlo k poškození výrobku, nebo kvůli vlastní bezpečnosti by se uživatelé neměli pokoušet vyjmout baterii, ale naopak se obrátit o radu na servisní linku LG, nebo na jiné nezávislé poskytovatele služeb.

Vyjmutí baterie bude zahrnovat rozebrání krytu produktu, odpojení elektrických kabelů/kontaktů a pečlivé vyjmutí baterie pomocí specializovaných nástrojů. Potřebujete-li pokyny pro kvalifikované odborníky o tom, jak bezpečně vyjmout baterii, navštivte prosím webové stránky <http://www.lge.com/global/sustainability/environment/take-back-recycling>

## **Vybratie odpadových batérií a akumulátorov**

### **(LEN produkt so vstavanou batériou)**

V prípade, ak tento produkt obsahuje batériu vstavanú v produkte, ktorú nedokáže koncový používateľ jednoducho vybrať, spoločnosť LG odporúča, aby batériu na účel výmeny alebo recyklovania po skončení prevádzkovej životnosti tohto produktu vybrali kvalifikovaní odborníci. S cieľom zabrániť poškodeniu produktu a kvôli vlastnej bezpečnosti sa používatelia nesmú pokúšať vybrať batériu a o pomoc musia požiadať linku pomoci servisu LG alebo iných nezávislých poskytovateľov servisu.

Súčasťou vybratia batérie bude rozmontovanie skrinky produktu, odpojenie elektrických káblov/kontaktov a opatrné vybratie článku batérie pomocou špeciálneho náradia. Ak potrebujete pokyny o spôsobe bezpečného vybratia batérie určené pre kvalifikovaných odborníkov, navštívte <http://www.lge.com/global/sustainability/environment/take-back-recycling>

# Obsah

## Obsah

<b>Důležité bezpečnostní pokyny .....</b>	<b>4~6</b>
<b>Dôležité bezpečnostné pokyny .....</b>	<b>7~9</b>

<b>Používání.....</b>	<b>10~19</b>
-----------------------	--------------

### Používanie

Sestavení vysavače .....	10~11
Zostavenie vysávača	
Obsluha vysavače .....	12
Obsluha vysávača	
Používání hubice na koberce a hubice na podlahy / hubice na tvrdé podlahy .....	13
Používanie koberecovej a podlahovej hubice/hubice na tvrdé podlahy	
Používání doplňkových hubic .....	14
Používanie doplnkových hubíc	
Nabíjení vysavače .....	15
Nabíjanie vysávača	
Vyprázdňování zásobníku prachu .....	16
Vyprázdňovanie nádoby na prach	
Čištění zásobníku prachu .....	17
Čistenie nádoby na prach	
Čištění vzduchového filtru a bezpečnostního filtru motoru .....	18
Čistenie vzduchového filtra a bezpečnostného filtra motora	
Čištění výfukového filtru .....	19
Čistenie výstupného filtra	
<b>Co dělat v případě, že váš vysavač nefunguje .....</b>	<b>20</b>
<b>Čo robiť, ak vysávač nefunguje</b>	
Co dělat v případě, že se sníží sací výkon .....	20
Čo robiť, ak sa sníži sací výkon	

## DŮLEŽITÉ BEZPEČNOSTNÍ POKYNY

Než začnete vysavač používat, přečtěte si a dodržujte veškeré pokyny. Předejdete tak riziku požáru, úrazu elektrickým proudem a poškození zdraví nebo majetku. Tento návod neobsahuje informace o veškerých okolnostech, které mohou při používání přístroje nastat. Pokud se setkáte s problémy, se kterými si nevíte rady, vždy kontaktujte výrobce nebo autorizovaný servis. Tento přístroj splňuje požadavky následujících směrnic vydaných Evropskou komisí: - Směrnice o nízkém napětí 2006/95/EC - Směrnice o elektromagnetické kompatibilitě 2004/108/EC.



Toto je symbol upozornění.

Upozorňuje na riziko, které může vést k úmrtí nebo poranění vás nebo osob v okolí.

Před všemi bezpečnostními pokyny se nachází symbol bezpečnostního upozornění a slovo „VAROVÁNÍ“ nebo „UPOZORNĚNÍ“.

Tyto výrazy znamenají:



### VAROVÁNÍ

Tento symbol vás upozorňuje na rizika nebo nebezpečné postupy, jejichž důsledkem může být vážné poškození zdraví nebo smrt.



### VÝSTRAHA

Tento symbol vás upozorňuje na rizika nebo nebezpečné postupy, jejichž důsledkem může být poškození zdraví nebo majetku.



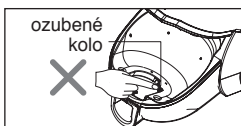
### VAROVÁNÍ

1. Tento spotřebič není určen pro osoby (včetně dětí) se sníženou fyzickou, smyslovou nebo mentální schopností nebo pro osoby s omezenými zkušenostmi a znalostmi, pokud nejsou pod odborným dohledem nebo jim nebyly dány pokyny pro použití spotřebiče osobou zodpovědnou za jejich bezpečnost.
2. Nedovolte dětem hrát si se spotřebičem.
3. V případě poškození přívodního kabelu je zapotřebí jej nechat vyměnit u servisního zástupce společnosti LG Electronics, aby se tak předešlo vzniku nebezpečné situace.
4. Tento přístroj mohou používat děti od 8 let a osoby s omezenými fyzickými, smyslovými nebo mentálními schopnostmi nebo nedostatkem zkušeností a znalostí pouze v případě, že jsou pod dohledem nebo jim byly poskytnuty pokyny týkající se bezpečného používání přístroje a že rozumí případným rizikům. S přístrojem si nesmí hrát děti. Čištění a uživatelskou údržbu nesmí provádět děti bez dohledu.
5. **UPOZORNĚNÍ:** Tato hadice obsahuje elektrické spoje:
  - nepoužívejte ji k nasávání vody;
  - neponořujte ji do vody během čištění;
  - hadici je nutné pravidelně kontrolovat a nesmí se používat v případě, že je poškozena.

## DŮLEŽITÉ BEZPEČNOSTNÍ POKYNY

### ! VAROVÁNÍ

- **Před údržbou nebo čištěním vysavače, nebo pokud jej nepoužíváte, odpojte přívodní kabel.**  
V opačném případě hrozí úraz elektrickým proudem nebo zranění osob.
- **Nevysávejte hořící nebo doutnající předměty, například cigarety nebo horký popel.**  
V opačném případě hrozí požár, úraz elektrickým proudem nebo smrt.
- **Nevysávejte hořlavé nebo výbušné látky, například benzin, benzen, rozpouštědla nebo propan (v tekutém ani plynném stavu).**  
Výpary těchto látek mohou způsobit požár nebo výbuch. V opačném případě hrozí zranění osob nebo smrt.
- **S přívodním kabelem ani s vysavačem nemanipulujte s mokřými rukama.**  
V opačném případě hrozí úraz elektrickým proudem nebo smrt.
- **Při odpojování přívodního kabelu ze zásuvky nikdy netahejte přímo za kabel.**  
V opačném případě hrozí úraz elektrickým proudem nebo poškození přístroje. Při odpojování přívodního kabelu ze zásuvky uchopte zástrčku, nikoli kabel.
- **Dbejte na to, aby vaše vlasy, volné části oblečení, prsty ani jiné části těla nepřišly do styku s otvory přístroje ani jeho pohyblivými částmi.**  
V opačném případě hrozí úraz elektrickým proudem nebo poškození zdraví.
- **Hadice obsahuje elektrické vodiče. Hadici nepoužívejte v případě, že je jakkoli poškozená.**  
V opačném případě hrozí úraz elektrickým proudem nebo smrt.
- **Nedovolte, aby si s přístrojem ani s jeho částmi hrály děti. Při používání přístroje v blízkosti dětí dbejte zvýšené opatrnosti.**  
V opačném případě hrozí poškození zdraví nebo přístroje.
- **Pokud jsou přívodní kabel nebo zástrčka poškozeny nebo jsou vadné, vysavač nepoužívejte.**  
V opačném případě hrozí poškození zdraví nebo přístroje. Abyste v těchto případech předešli veškerým rizikům, obraťte se na autorizovaný servis společnosti LG Electronics.
- **Pokud vysavač přišel do kontaktu s vodou, nepoužívejte jej.**  
V opačném případě hrozí poškození zdraví nebo přístroje. Abyste v těchto případech předešli veškerým rizikům, obraťte se na autorizovaný servis společnosti LG Electronics.
- **Pokud jakákoliv část vysavače chybí nebo jeví známky poškození, přístroj nepoužívejte.**  
V opačném případě hrozí poškození zdraví nebo přístroje. Abyste v těchto případech předešli veškerým rizikům, obraťte se na autorizovaný servis společnosti LG Electronics.
- **Pro připojení vysavače k elektrické zásuvce nepoužívejte prodlužovací šňůru.**  
V opačném případě hrozí požár nebo poškození přístroje.
- **Přístroj připojujte ke správnému napětí.**  
V případě připojení přístroje k nesprávnému napětí hrozí poškození motoru nebo zdraví uživatele. Správné provozní napětí je uvedeno na spodní části vysavače.
- **Před odpojením vysavače ze zásuvky vypněte všechny ovládací prvky.**  
V opačném případě hrozí úraz elektrickým proudem nebo poškození zdraví.
- **Žádným způsobem neupravujte zástrčku.**  
V opačném případě hrozí úraz elektrickým proudem nebo poškození zdraví nebo přístroje. Takové jednání může způsobit také smrt. Pokud zástrčka není vhodná pro elektrické zásuvky ve vaší zemi, požádejte o její výměnu kvalifikovaného elektrikáře.  
Pokud je přívodní kabel poškozen, musí jej pro prevenci nebezpečí vyměnit výrobce, autorizovaný servis nebo jiná kvalifikovaná osoba.
- **Opravy elektrických zařízení smějí provádět pouze kvalifikovaní servisní technici.**  
Nesprávné provedené opravy mohou pro uživatele představovat závažné riziko.
- **Tělo přístroje neomyvejte vodou.**
- **Dbejte na to, aby se nabíjecího terminálu ani přípojného otvoru pro hadici nedotýkaly žádné kovové předměty.**
- **Před čištěním těla přístroje vypněte hlavní vypínač a odpojte přívodní kabel ze zásuvky. Pro čištění těla přístroje vždy používejte suchý hadřík.**
- **Zařízení a obzvlášť baterii nikdy neumísťujte na přímé slunce nebo do blízkosti zdrojů tepla.**  
Hrozí riziko požáru nebo výbuchu.
- **Při likvidaci baterii se řiďte příslušnými předpisy.**  
Hrozí riziko výbuchu.
- **Přístroj nepoužívejte v koupelnách.**
- **Pokud se při používání přístroje vyskytne nějaký problém, přestaňte vysávat a vypněte hlavní vypínač.**
- **Neumisťujte přístroj do blízkosti výparů průmyslových olejů nebo kovových částic.**  
V opačném případě hrozí požár nebo poškození přístroje.
- **Pokud dojde k úniku elektrolytu z baterie, zamezte kontaktu s pokožkou nebo očima. Pokud se vám elektrolyt dostane na pokožku nebo do očí, postižené místo ihned opláchněte velkým množstvím vody a vyhledejte lékářskou pomoc.**  
Elektrolyt může způsobit popáleniny nebo poškození zraku.
- **Nevkládejte prsty do blízkosti ozubeného kola.**  
V opačném případě hrozí poškození zdraví.



## DŮLEŽITÉ BEZPEČNOSTNÍ POKYNY

### ⚠ VÝSTRAHA

- **Do otvorů v přístroji nevkładejte žádné předměty.**  
V opačném případě hrozí poškození přístroje.
- **Pokud je jakýkoli otvor přístroje ucpaný, nepoužívejte jej.** Dbejte na to, aby v otvorech nebyl prach, textilní vlákna, vlasy nebo jakýkoli jiný materiál, který by mohl omezovat proudění vzduchu.  
V opačném případě hrozí poškození přístroje.
- **Přístroj nepoužívejte bez instalovaného zásobníku prachu nebo filtrů.**  
V opačném případě hrozí poškození přístroje.
- **Po vysávání následujících látek vždy vyčistěte zásobník prachu:** čističe nebo osvěžovače koberců, práškové látky, jemný prach.  
Tyto materiály ucpávají filtry, omezují proudění vzduchu a mohou poškodit přístroj. Pokud zásobník prachu nevyčistíte, může dojít k nevratnému poškození přístroje.
- **Nevysávejte ostré nebo tvrdé předměty, malé hračky, špendlíky, kancelářské sponky atd.**  
Hrozí poškození vysavače nebo zásobníku prachu.
- **Vysavač skladujte ve vnitřních prostorách.**  
Po použití vysavač uskladněte, předejdete tak zranění při zakopnutí.
- **Vysavač by bez dozoru neměly používat děti nebo osoby se zdravotním postižením.**  
V opačném případě hrozí poškození zdraví nebo přístroje.
- **Používejte pouze díly vyrobené nebo doporučené autorizovanými servisny společnosti LG Electronics.**  
V opačném případě hrozí poškození přístroje.
- **Přístroj používejte pouze tak, jak je popsáno v tomto návodu. Používejte pouze nástavce a doplňky, které jsou schválené nebo doporučené společností LG.**  
V opačném případě hrozí poškození zdraví nebo přístroje.
- **Abyste předešli poškození zdraví uživatele a pádu přístroje, umístěte jej při vysávání schodů vždy pod schody.**  
V opačném případě hrozí poškození zdraví nebo přístroje.
- **Při přemísťování vysavače přístroj nedržte za rukojeť zásobníku prachu.**  
Může dojít k oddělení zásobníku prachu od těla vysavače a následnému pádu přístroje. Hrozí poškození zdraví nebo přístroje.  
Při přemísťování uchopte vysavač za přepravní rukojeť.  
(Strana 16)
- **Před opětovným vložením filtrů (vzduchového filtru a bezpečnostního filtru motoru) do přístroje se ujistěte, že jsou zcela suché.**  
V opačném případě hrozí poškození přístroje.
- **Filtry nesušte v běžné ani v mikrovlnné troubě.**  
V opačném případě hrozí požár.
- **Filtry nesušte v sušičce prádla.**  
V opačném případě hrozí požár.
- **Nesušte v blízkosti otevřeného plamene.**  
V opačném případě hrozí požár.
- **Nepoužívejte filtry, které nejsou zcela suché.**
- **V případě poškození přírodního kabelu musí výměnu provést autorizovaný servis společnosti LG Electronics, aby se tak předešlo vzniku nebezpečných situací.**
- **Tento přístroj by neměly používat osoby (včetně dětí) se sníženou fyzickou, smyslovou nebo mentální schopností nebo osoby s omezenými zkušenostmi a znalostmi, pokud nejsou pod odborným dohledem nebo jim osobou zodpovědnou za jejich bezpečnost nebyly dány pokyny pro použití přístroje.**  
Nedovoľte dětem hrát si s přístrojem.
- **Hlavní baterie je navržena výhradně pro použití v tomto modelu vysavače. Baterie nikdy nepoužívejte v jiném přístroji.**  
V opačném případě hrozí poškození přístroje nebo požár.
- **Hubici na podlahy nepoužívejte pro vysávání vysoko položených míst.**
- **Při sušení filtrů nepoužívejte žádné přístroje produkující teplo, například ohříváče nebo sušičky. Filtry umístěte na dobře větrané místo a nechte je zcela vyschnout.**
- **Pokud je k vysavači připojena hubice, nepřeházejte je.**
- **Zásobník prachu často vyprazdňujte a udržujte jí v čistotě.**
- **Vysavač používejte pouze tehdy, když je v zásobníku prachu vložený filtr.**
- **Pokud je zapnutý hlavní vypínač, nikdy neodpojujte hadici nebo trubici.**
- **Vysavač používejte pouze v domácnosti.**

### Ochrana proti přehřátí:

Tento vysavač je vybaven speciálním termostatem, který chrání motor v případě přehřátí. Pokud vysavač náhle přestane fungovat, vypněte hlavní vypínač a odpojte přírodní kabel ze zásuvky. Pokuste se zjistit, co mohlo způsobit přehřátí vysavače, například plný zásobník prachu, ucpaná hadice nebo filtr. Pokud jste našli zdroj přehřátí přístroje, odstraňte jej a před dalším použitím vysavače vyčkejte nejméně 30 minut. Po uplynutí 30 minut zapojte napájecí kabel do zásuvky a ZAPNĚTE vypínač.

Pokud vysavač stále nefunguje, obraťte se na kvalifikovaného elektrikáře.

## DÔLEŽITÉ BEZPEČNOSTNE POKYNY

S cieľom zabrániť riziku požiaru, úrazu elektrickým prúdom, poraneniu osôb alebo poškodeniu počas používania vysávača si pred jeho používaním prečítajte a dodržiavajte všetky pokyny. Táto príručka neobsahuje všetky pravdepodobné situácie, s ktorými sa môžete stretnúť. V prípade problémov, ktorým nebudete rozumieť, vždy kontaktujte svojho servisného technika alebo výrobcu. Toto zariadenie je v súlade s nasledujúcimi smernicami ES: – Smernica o slaboprúde 2006/95/ES – Smernica EMC 2004/108/ES.



Toto je symbol bezpečnostnej výstrahy.

Tento symbol vás upozorňuje na prípadné riziká, ktoré môžu vás alebo iných zabiť alebo zraniť. Všetky bezpečnostné odkazy budú nasledovať po symbole bezpečnostnej výstrahy a tiež po slove „UPOZORNENIE“ alebo „VÝSTRAHA“.

Tieto slová znamenajú:



### UPOZORNENIE

Tento symbol vás upozorní na nebezpečenstvá a nebezpečnú manipuláciu, ktoré môžu viesť k vážnemu poraneniu alebo smrti.



### VÝSTRAHA

Tento symbol vás upozorní na nebezpečenstvá a nebezpečnú manipuláciu, ktoré môžu viesť k poraneniu alebo poškodeniu majetku.

## UPOZORNENIE

1. Toto zariadenie nie je určené na používanie osobami (vrátane detí) so zníženými fyzickými, zmyslovými alebo mentálnymi schopnosťami, alebo osobami s nedostatočnými skúsenosťami a znalosťami, a to ak nepracujú pod dozorom alebo na základe pokynov o používaní zariadenia vydaných od osoby zodpovednej za ich bezpečnosť.
2. V prípade detí je treba dohliadať na to, aby sa so zariadením nehrali.
3. Ak je napájací kábel poškodený, aby ste zabránili riziku, musí ho vymeniť servisný zástupca spoločnosti LG Electronics.
4. Toto zariadenie môžu používať deti staršie ako 8 rokov a osoby so zníženými fyzickými, zmyslovými alebo mentálnymi schopnosťami, alebo osoby s nedostatočnými skúsenosťami a znalosťami, ak pracujú pod dozorom alebo na základe pokynov o používaní zariadenia bezpečným spôsobom a chápu súvisiace riziká. Deti sa so zariadením nesmú hrať. Čistenie a používateľskú údržbu nesmú vykonávať deti bez dozoru.
5. **UPOZORNENIE:** Táto hadica obsahuje elektrické pripojenia:
  - nepoužívajte na nasávanie vody;
  - neponárajte do vody s cieľom čistenia;
  - hadicu je nutné pravidelne kontrolovať a v prípade jej poškodenia sa nesmie používať.

ČESKY

SLOVENSKÝ

## DÔLEŽITÉ BEZPEČNOSTNE POKYNY

### ⚠ UPOZORNENIE

- **Pred vykonávaním servisných prác alebo čistením jednotky a v prípade, že vysávač nepoužívate, odpojte kábel od zásuvky.**  
Nedodržanie pokynov by mohlo viesť k zásahu elektrickým prúdom alebo poraneniu osôb.
- **Nepoužívajte vysávač na vysatie horiacich alebo horúcich objektov, ako sú napr. cigarety alebo horúci popol.**  
Mohlo by to mať za následok smrť, vznik požiaru alebo zásah elektrickým prúdom.
- **Nevysávajte horľavé alebo výbušné látky, ako je napr. benzín, benzén, riedidlo, propán (v kvapalnej alebo plynnej forme).**  
Výpary týchto látok môžu spôsobiť požiar alebo výbuch. Nedodržanie týchto pokynov by mohlo spôsobiť smrť alebo poranenie osôb.
- **Nedotýkajte sa zástrčky alebo vysávača mokrymi rukami.**  
Mohlo by to spôsobiť smrť alebo zásah elektrickým prúdom.
- **Zástrčku neodpájajte ťahaním za kábel.**  
Mohlo by to spôsobiť poškodenie výrobku alebo zásah elektrickým prúdom. Ak chcete zariadenie odpojiť, neťahajte za kábel, ale uchopte zástrčku.
- **Dávajte pozor, aby sa vlasy, voľné oblečenie, prsty a ostatné časti tela nedostali do blízkosti otvorov a pohyblivých častí.**  
Nedodržanie pokynov by mohlo viesť k zásahu elektrickým prúdom alebo poraneniu osôb.
- **Hadica obsahuje elektrické vedenia. Ak je hadica poškodená alebo ak sa na nej nachádzajú trhliny, nepoužívajte ju.**  
Nedodržanie pokynov by mohlo spôsobiť smrť alebo zásah elektrickým prúdom.
- **Nedovoľte, aby sa deti s vysávačom hrali. Buďte obzvlášť opatrní, ak vysávač používajú deti alebo vysávajú v blízkosti detí.**  
Mohlo by dôjsť k poraneniu osôb alebo poškodeniu výrobku.
- **Ak sú napájací kábel alebo zástrčka poškodené, vysávač nepoužívajte.**  
Mohlo by dôjsť k poraneniu osôb alebo poškodeniu výrobku. V takýchto prípadoch s cieľom zabrániť riziku kontaktujte servisného zástupcu spoločnosti LG Electronics.
- **Ak sa vysávač dostal do kontaktu s vodou, nepoužívajte ho.**  
Mohlo by dôjsť k poraneniu osôb alebo poškodeniu výrobku. V takýchto prípadoch s cieľom zabrániť riziku kontaktujte servisného zástupcu spoločnosti LG Electronics.
- **Ak chýba jedna z častí vysávača alebo je poškodená, prestaňte vysávať.**  
Mohlo by dôjsť k poraneniu osôb alebo poškodeniu výrobku. V takýchto prípadoch s cieľom zabrániť riziku kontaktujte servisného zástupcu spoločnosti LG Electronics.
- **Nepoužívajte s týmto vysávačom predĺžovací kábel.**  
Mohlo by dôjsť k požiaru alebo poškodeniu výrobku.
- **Používajte správne napätie.**  
Používanie nesprávneho napätia môže poškodiť motor a mať za následok možné poranenie používateľa. Správne napätie je uvedené v spodnej časti vysávača.
- **Pred odpojením zo zásuvky vypnite všetky ovládacie prvky.**  
Nedodržanie pokynov by mohlo viesť k zásahu elektrickým prúdom alebo poraneniu osôb.
- **Nevykonávajte na zástrčke žiadne zmeny.**  
Nedodržanie pokynov by mohlo viesť k zásahu elektrickým prúdom, poraneniu osôb alebo poškodeniu výrobku. Nedodržanie týchto pokynov môže mať za následok smrť. Ak zástrčka do zásuvky nepasuje, kontaktujte kvalifikovaného elektrikára kvôli inštalácii správnej zásuvky. Ak je napájací kábel poškodený, s cieľom zabrániť riziku musí kábel vymeniť výrobca, servisný zástupca výrobcu alebo podobne kvalifikované osoby.
- **Opravy elektrických zariadení môžu vykonávať len kvalifikovaní servisní technici.**  
Nesprávne opravy môžu vážne ohroziť používateľa.
- **Telo vysávača neumývajte vodou.**
- **Dávajte pozor, aby nabíjací konektor a spojovacie časti tela a hadice neprišli do kontaktu s kovovými predmetmi.**
- **Pred čistením tela odpojte napájací kábel a vypnite hlavné napájanie. Na čistenie tela vždy používajte suchú handričku.**
- **Neumiestňujte výrobok (hlavne batériu) do blízkosti zdroja tepla a uchovávajte ho mimo priameho slnečného žiarenia.**  
Existuje nebezpečenstvo výbuchu alebo vzniku požiaru.
- **Pri likvidácii batérií dodržiavajte príslušné postupy likvidácie.**  
Existuje nebezpečenstvo výbuchu.
- **Nepoužívajte výrobok v priestoroch kúpeľní.**
- **Ak sa počas používania výrobku vyskytne problém, prestaňte vysávať a vypnite hlavné napájanie.**
- **Neumiestňujte výrobok do blízkosti výparov priemyselných plynov alebo kovových častíc.**  
Mohlo by dôjsť k vzniku požiaru alebo poškodeniu výrobku.
- **Ak batéria vytečie, zabráňte jej kontaktu s pokožkou alebo očami. Ak tekutina z batérie príde do kontaktu s vašou pokožkou alebo očami, zasiahnutú oblasť okamžite opláchnite dostatočným množstvom vody a vyhľadajte lekársku pomoc.**  
Tekutina z batérie môže spôsobiť popáleniny alebo stratu zraku.
- **Dávajte pozor, aby sa vaše prsty nedostali do blízkosti ozubených koliesok.**  
Nedodržanie pokynov by mohlo viesť k poraneniu.





## DÔLEŽITÉ BEZPEČNOSTNE POKYNY

### ⚠ VÝSTRAHA

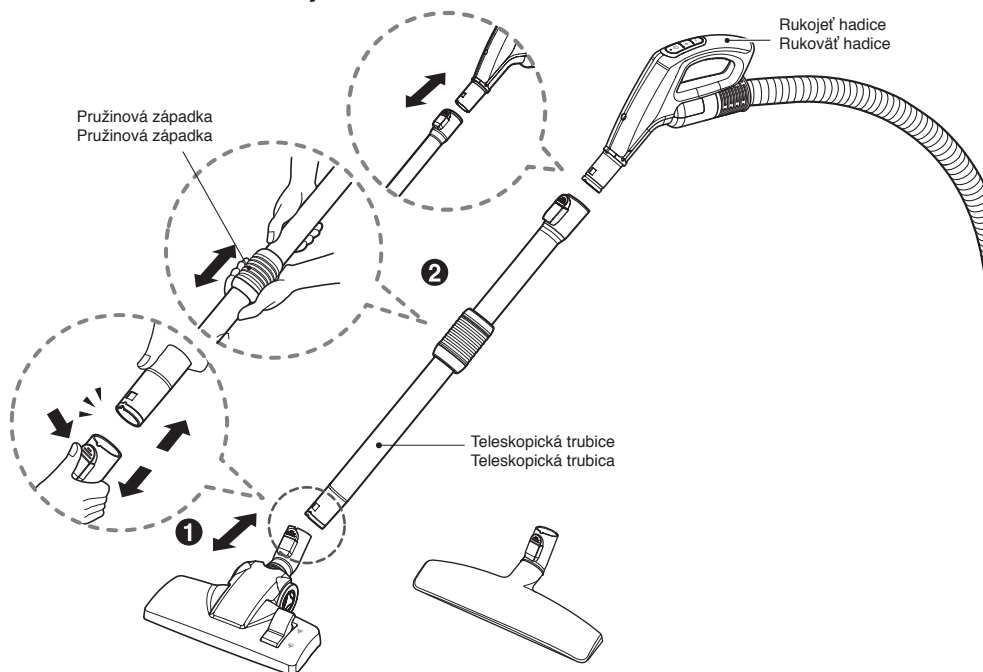
- **Nevkladajte do otvorov žiadne predmety.**  
Nedodržanie pokynov by mohlo viesť k poškodeniu výrobku.
- **Ak je niektorý z otvorov zablokovaný, vysávač nepoužívajte: dávajte pozor, aby sa do otvorov nedostal prach, vlákna, vlasy a podobné predmety, ktoré môžu znížiť prúdenie vzduchu.**  
V opačnom prípade by mohlo dôjsť k poškodeniu výrobku.
- **Nepoužívajte vysávač bez nasadenej nádoby na prach a/alebo filtrov.**  
V opačnom prípade by mohlo dôjsť k poškodeniu výrobku.
- **Nádobu na prach vyčistíte vždy po vysatí čistiacich prostriedkov, osviežovačov, práškových čistiacich prostriedkov alebo jemného prachu.**  
Tieto výrobky upchávajú filtre, znižujú prúdenie vzduchu a môžu spôsobiť poškodenie vysávača. Ak nádobu na prach nevyčistíte, mohlo by dôjsť k trvalému poškodeniu vysávača.
- **Nepoužívajte vysávač na vysávanie ostrých, tvrdých predmetov, malých hračiek, špendlíkov, kancelárskych sponiek atď.**  
Tieto predmety môžu poškodiť vysávač alebo nádobu na prach.
- **Vysávač skladujte v priestoroch interiéru.**  
Po dokončení používania odložte vysávač na miesto, aby ste zabránili zakopnutiu.
- **Deti a nemohúci ľudia nesmú používať tento vysávač bez dozoru.**  
Nedodržanie pokynov by mohlo viesť k poraneniu osôb alebo poškodeniu výrobku.
- **Používajte len diely vyrobené alebo odporúčané servisnými zástupcami spoločnosti LG Electronics.**  
V opačnom prípade by mohlo dôjsť k poškodeniu výrobku.
- **Vysávač používajte len spôsobom popísaným v tejto príručke. Používajte len nástavce a príslušenstvo odporúčané alebo schválené spoločnosťou LG Electronics.**  
Nedodržanie pokynov by mohlo viesť k poraneniu osôb alebo poškodeniu výrobku.
- **S cieľom zabrániť poraneniu osôb a pádu spotrebiča počas čistenia schodov, položte vysávač vždy na najnižšie schody.**  
Nedodržanie pokynov by mohlo viesť k poraneniu osôb alebo poškodeniu výrobku.
- **Počas presúvania nechajte vysávač za rúkovať nádobu na prach.**  
Nádoba na prach sa môže oddeliť od tela a vysávač môže spadnúť. Mohlo by dôjsť k poraneniu osôb alebo poškodeniu výrobku.  
Pri presúvaní držte vysávač za rúkovať na prenášanie. (Strana 16)
- **Pred opätovným vložením filtrov do spotrebiča sa uistite, že sú filtre (bezpečnostný filter motora a vzduchový filter) úplne suché.**  
V opačnom prípade by mohlo dôjsť k poškodeniu výrobku.
- **Filter nesušte v tradičnej rúre alebo mikrovlnnej rúre.**  
Mohlo by dôjsť k vzniku požiaru.
- **Filter nesušte v sušičke bielizne.**  
Mohlo by dôjsť k vzniku požiaru.
- **Filter nesušte v blízkosti otvoreného ohňa.**  
Mohlo by dôjsť k vzniku požiaru.
- **Nepoužívajte filtre, ktoré nie sú suché.**
- **Ak je napájací kábel poškodený, s cieľom zabrániť riziku musí kábel vymeniť servisný zástupca spoločnosti LG Electronics.**
- **Toto zariadenie nie je určené na používanie osobami (vrátane detí) so zníženými fyzickými, zmyslovými alebo mentálnymi schopnosťami, alebo osobami s nedostatočnými skúsenosťami a znalosťami, a to ak nepracujú pod dozorom alebo na základe pokynov o používaní zariadenia vydaných od osoby zodpovednej za ich bezpečnosť.**  
Deti by mali byť počas používania zariadenia pod dozorom, aby sa zabezpečilo, že sa s ním nehrajú.
- **Batéria hlavného tela vysávača je určená len na používanie v tomto vysávači. Batériu nikdy nepoužívajte s iným výrobkom.**  
Mohlo by to spôsobiť vznik požiaru alebo poškodenie výrobku.
- **Podlahovú hubicu nepoužívajte na čistenie vysokých miest.**
- **Na sušenie filtra nepoužívajte ohrevné zariadenie, ako napr. Sušič alebo ohrievač. Položte ho na vzdušné miesto a nechajte úplne vysušiť.**
- **Vysávač neprenášajte, ak je k telu pripevnená hlava hubice.**
- **Nádobu na prach pravidelne vyprázdňujte, aby sa udržiavala čistá.**
- **Pri používaní vysávača sa vždy uistite, že je v nádobe na prach vložená jednotka filtra.**
- **Nikdy neodpájajte hadicu, keď je hlavné napájanie v polohe On (Zap.).**
- **Tento vysávač používajte len v domácnosti.**

### Teplná ochrana:

Tento vysávač je vybavený špeciálnym termostatom, ktorý chráni vysávač v prípade prehriatia motora. Ak sa vysávač náhle vypne, vypnite vypínač a odpojte vysávač zo siete. Skontrolujte vysávač kvôli možnému zdroju prehriatia, ako je napr. plná nádoba na prach, upchatá hadica alebo zanesený filter. V takomto prípade odstráňte príčinu problému a pred opätovným používaním vysávača počkajte minimálne 30 minút. Po uplynutí 30 minút vysávač opätovne zapojte do siete a ZAPNITE hlavný vypínač.

Ak vysávač ani potom nebude fungovať, kontaktujte kvalifikovaného elektrikára.

## Používání Sestavení vysavače Používanie Zostavenie vysávača



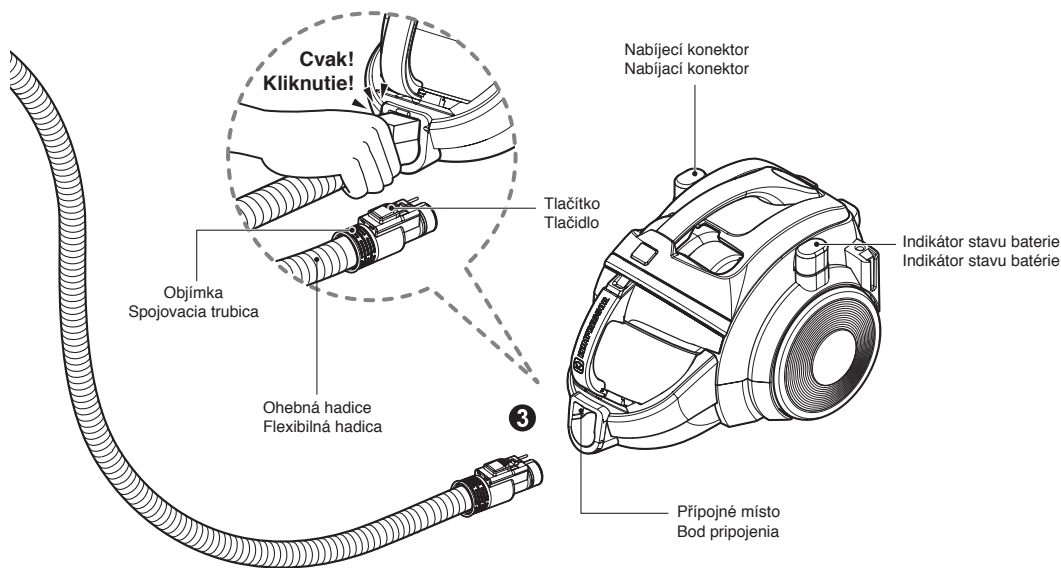
### ❶ Hubice na koberec a podlahy (v závislosti na modelu vysavače) Kobercová a podlahová hubica (v závislosti od modelu)

Zatlačte hubicu do teleskopické trubice.

Zasuňte hubicu do teleskopickéj trubice.

### ❷ Teleskopická trubice Teleskopická trubica

- Teleskopickou trubicu pevne zatlačte do rukoväte hadice.
- Uchopte pružinovou západku.
- Vytáhněte trubicu na požadovanou délku.
- Teleskopickú trubicu pevne zasuňte do rukoväte hadice.
- Pomocou pružinovej západky predĺžte hadicu.
- Potiahnutím hadice nastavte požadovanú dĺžku.



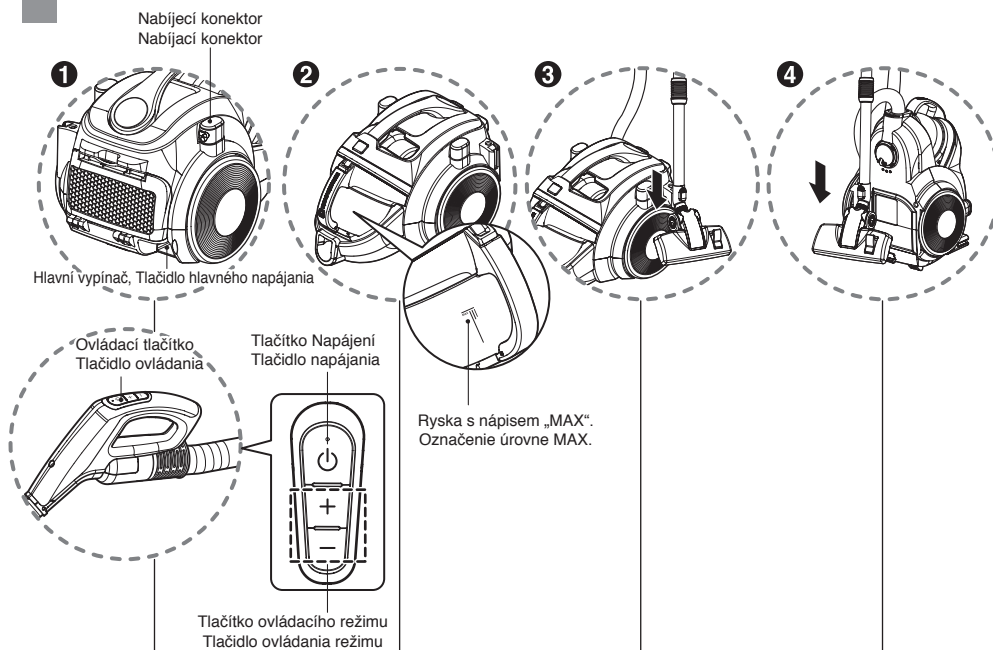
### 3 Připojení hadice k vysavači Pripojenie hadice k vysávaču

Zatlačte objímku ohebné hadice do přípojného místa na vysavači. Chcete-li odpojit ohebnou hadici od vysavače, stiskněte tlačítko na objímce a vytáhněte objímku z vysavače.

Zatlačte spojovací trubici na flexibilnej hadici do bodu pripojenia na vysávači.  
Ak chcete odpojiť flexibilnú hadicu od vysávača, stlačte tlačidlo na spojovacej trubici a vytiahnite spojovaciu trubici z vysávača.

# Používání Obsluha vysavače

## Používanie Obsluha vysávača



### 1 Zapnutí přístroje Obsluha

- Odpojte od přístroje nabíjecí kabel.
- Pro zapnutí vysavače stiskněte asi na 1 sekundu tlačítko napájení.
- Po zapnutí je výkon nastaven na střední úroveň.
- Výkon můžete upravit stiskem tlačítek „+“ a „-“.
- Pro vypnutí vysavače stiskněte tlačítko napájení.
- Po použití opět připojte k přístroji nabíjecí kabel.
- Odpojte nabíjecí kabel od výrobku.
- Vysavač zapnete stlačením a podržením tlačítka napájení po dobu 1 sekundy.
- Po zapnutí sa vysávač prepne na stredný režim napájania.
- Režim napájania môžete ovládať pomocou tlačidla „+“ a „-“.
- Vysávač vypnete stlačením tlačítka napájania.
- Po dokončení používania pripojte k výrobku nabíjecí kabel.

### 2 Vyprázdnění zásobníku prachu Vyprázdnňovanie nádoby na prach

- Jakmile prach v zásobníku dosáhne k rysce s nápisem MAX, zásobník vždy vyprázdněte.
- Nádoby na prach vyprázdníte vždy, keď sa úroveň nádoby na prach dostane na označenie MAX.

#### ⚠ V AROVÁNÍ

Nevsávejte žádné kapaliny. Vysávání kapalin může způsobit poškození přístroje.

#### ⚠ UPOZORNENIE

Nevsávejte kvapaliny. Nasávanie kvapaliny môže spôsobiť poškodenie.

### 3 Parkovací režim Parkovací režim

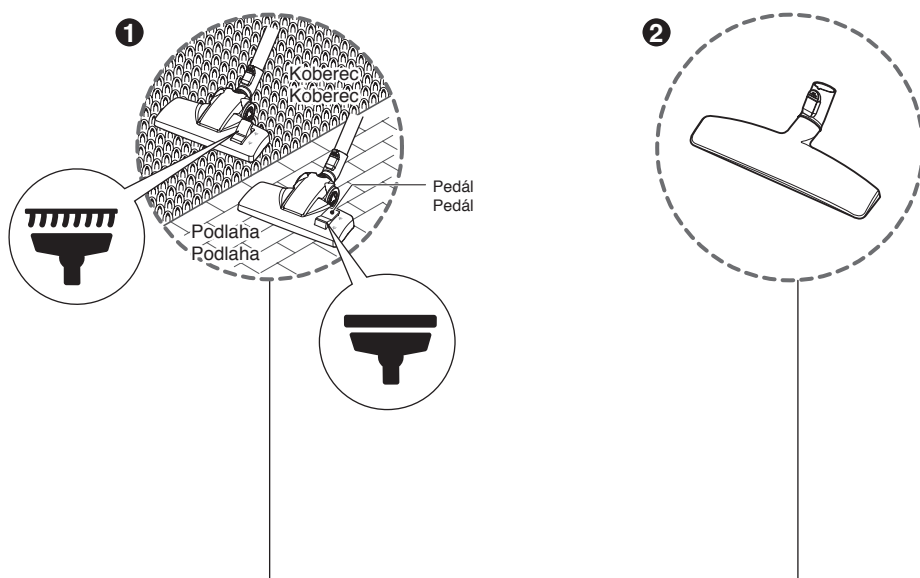
- Před odstavením vysavače posuňte ovládací tlačítko do pozice „off“.
- Pokud potřebujete během vysávání přístroj na malou chvíli odstavit, například abyste mohli posunout koberec nebo malý kus nábytku, použijte parkovací režim a zavěste na přístroj ohebnou hadici s hubicí.
  - Zasuňte háček hubice do otvoru na boční straně vysavače.
- Pred zaparkovaním zariadenia posuňte tlačidlo ovládania do vypnutej polohy.
- Ak chcete vysávač počas vysávania odložiť nabok (ak chcete napr. presunúť nábytok alebo koberec), použijete parkovací režim na uloženie flexibilnej hadice a hubice.
  - Zasuňte háčik na hubici do otvoru na bočnej strane vysávača.

### 4 Skladování Uskladnenie

- Po použití připojte k přístroji nabíjecí kabel.
- Vysavač můžete skladovat ve svislé poloze zasunutím háčku hubice do otvoru ve spodní části přístroje.
- Po dokončení používania pripojte k výrobku nabíjecí kabel.
- Vysávač môžete uskladniť vo vertikálnej polohe zasunutím háčika na hubici do otvoru v spodnej časti vysávača.





## Používání Používání hubice na koberce a hubice na podlahy / hubice na tvrdé podlahy

## Používanie Používanie kobercovej a podlahovej hubice/hubice na tvrdé podlahy



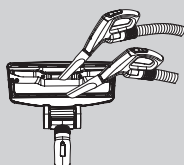
❶ Hubice na koberce a podlahy (v závislosti na modelu vysavače)  
Kobercová a podlahová hubica (v závislosti od modelu)

❷ Hubice na tvrdé podlahy (v závislosti na modelu vysavače)  
Hubica na tvrdé podlahy (v závislosti od modelu)

- **Hubice se 2 polohami kartáče** Tato hubice je vybavena pedálem, kterým lze měnit polohu kartáče v závislosti na typu vysávané podlahy.
- **Poloha pro vysávání koberců** Sešlápněte pedál (  ) a zasuňte kartáč.
- **Poloha pro vysávání tvrdých podlah** (dlažba, parkety) Sešlápněte pedál (  ) a vysuňte kartáč.
- **Dvojpolohová hubica** Táto hubica je vybavená malým pedálom, ktorý umožňuje zmenu polohy hubice podľa typu podlahy, ktorú chcete čistiť.
- **Poloha na čistenie kobercov alebo pokrovcov** Stlačením pedála (  ) znížite polohu štetín.
- **Poloha na čistenie tvrdých podláh** (dlaždicové a parketové podlahy) Stlačením pedála (  ) zvýšite polohu štetín.

- Efektivní vysávání tvrdých podlah (dřevo, linoleum atd.)
- Efektívne čistenie tvrdých podláh (drevo, linoleum atď.)

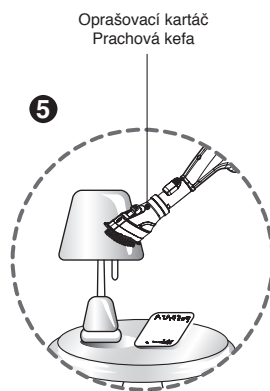
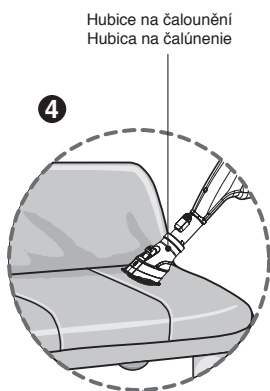
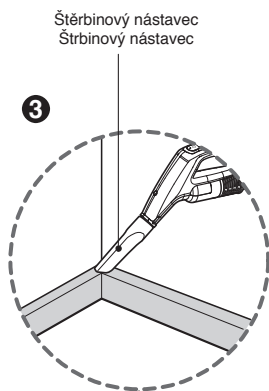
- Čištění kobercové a podlahové hubice
- Čistenie kobercovej a podlahovej hubice



- Vyčistěte otvor a kartáč hubice.
- Vyčistěte otvor a štetiny hubice.

# Používání Používání doplňkových hubic

## Používanie Používanie doplnkových hubíc



### 3 Štěrbinový nástavec Štrbinový nástavec

Štěrbinový nástavec slouží k vysávání v těžko přístupných místech, např. nečistot mezi sedáky pohovky nebo pavučin v rozích.

Štrbinový nástavec sa používa na vysávanie ťažko dostupných miest, ako sú napr. ťažko prístupné pavučiny alebo priestory medzi sedacími časťami čalúnenia.

#### UPOZORNĚNÍ

Při vysávání televizorů, LCD displejů, monitorů nebo nábytku dbejte zvýšené opatrnosti, jelikož na jejich povrchu mohou vznikat drobné škrábance.

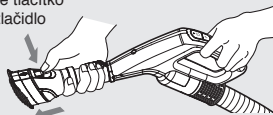
#### UPOZORNENIE

Pri používaní výrobku na čistenie televízora, LCD, monítora alebo nábytku buďte opatrní, pretože môže spôsobiť malé škrabance.

### 4 Hubice na čalounění Hubica na čalúnenie

Hubice na čalounění slouží k vysávání čalounění, matrací atd. Hubica na čalúnenie sa používa na vysávanie čalúneného nábytku, matracov atď.

Stiskněte tlačítko  
Stlačte tlačidlo

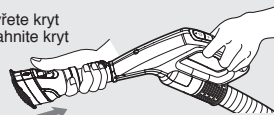


<Režim nástavce na čalounění>  
<Režim používání hubice na čalúnenie>

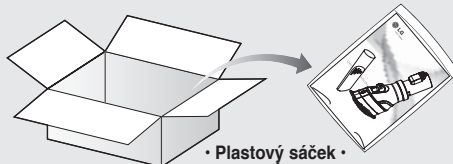
### 5 Oprašovací kartáč Prachová kefa

Oprašovací kartáč slouží k vysávání obrazových rámov, nábytku, knih a dalších nepravidelných povrchů. Prachová kefa sa používa na vysávanie rámov obrazov, nábytku, kníh a iných nepravidelných povrchov.

Otevřete kryt  
Potiahnite kryt



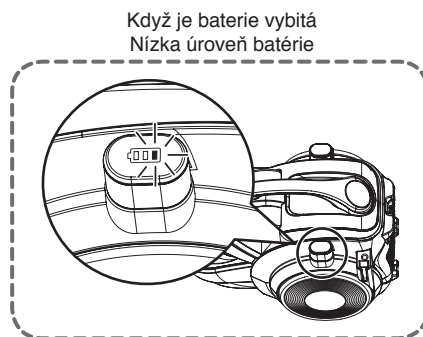
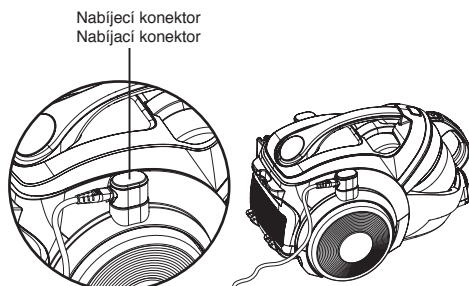
<Režim oprašovacího kartáče>  
<Režim používání prachovej kefy>



- Doplňkové hubice naleznete v plastovém sáčku spolu s návodem k obsluze.
- Doplňkové hubice sú uložené spolu s používateľskou príručkou v „PLASTOVOM VRECKU“.

## Používání Nabíjení vysavače

## Používanie Nabíjanie vysávača



### Indikátor stavu baterie

### Indikátor úrovne batérie

- Pokud je baterie vybitá, připojte napájecí kabel a nabíjte ji.
- Zcela zasuňte napájecí kabel do hlavního nabíjecího terminálu.
- Doba nabíjení při úplném vybití baterie je přibližně 4 hodiny.
- Ak je batéria takmer vybitá, pomocou napájacieho kábla ju nabite.
- Napájací kábel úplne zasuňte do hlavného nabíjacieho konektora.
- Keď je batéria úplne vybitá, doba nabíjania trvá približne 4 hodiny.

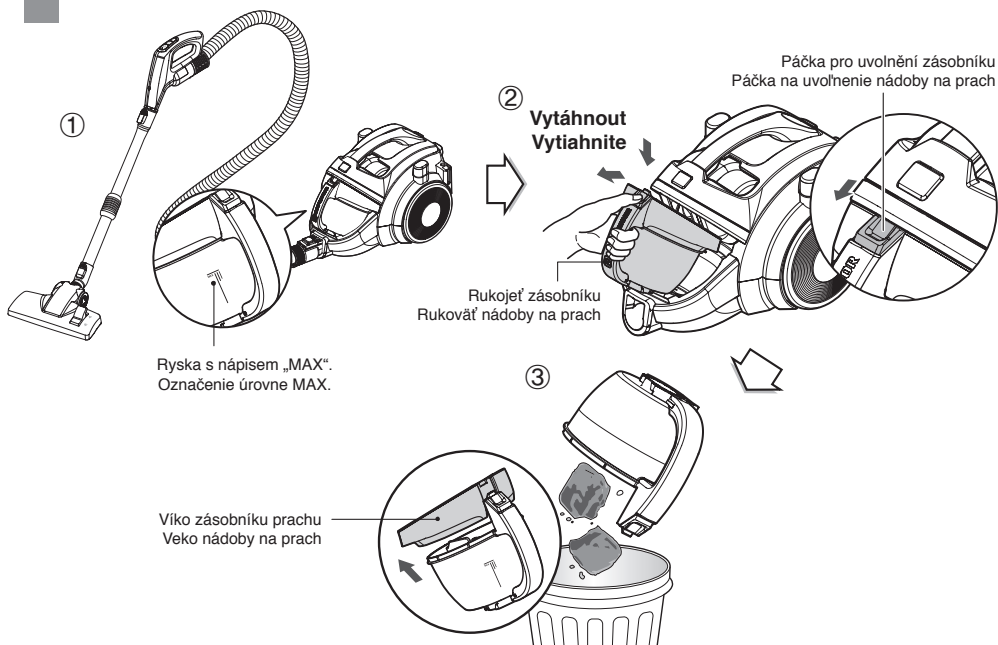
Indikátor baterie udává následující úrovně nabití baterie.

- ① Pokud je baterie vybitá, na indikátoru baterie bliká jedna kontrolka.
- ② Při plném nabití baterie může vysavač pracovat 17 minut na vysoký výkon.
- ③ Pokud se plně nabitá baterie během provozu přístroje zcela vybité, vzroste teplota baterie nebo přístroje a aktivuje se ochranný obvod. V případě vybití baterie lze přístroj nabíjet a znovu používat po uplynutí přibližně jedné hodiny.

Indikátor úrovne batérie zobrazuje nasledujúce úrovne batérie.

- ① Keď je batéria takmer vybitá, indikátor batérie zobrazí jedno blikajúce svetlo.
- ② Keď je batéria úplne nabitá, vysávač pracuje 17 minút vo vysokovýkonnom režime.
- ③ Ak sa plne nabitá batéria počas používania úplne vybité, teplota batérie alebo výrobku sa zvýši a ochranný obvod nemusí správne fungovať. V prípade úplného vybitia batérie môžete výrobok nabíjať a používať po uplynutí približne jednej hodiny.

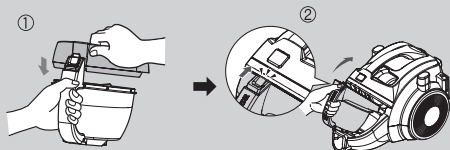
## Používání Vyprazdňování zásobníku prachu Používanie Vyprázdňovanie nádoby na prach



- ① Vypněte vysavač a odpojte napájecí kabel ze zásuvky.
- ② Uchopte rukojeť zásobníku a poté stiskněte páčku pro uvolnění zásobníku. Vytáhněte zásobník prachu.
- ③ Vyprázdňete zásobník a poté jej vložte zpět níže uvedeným způsobem.

- ① Vypnite vysávač a odpojte ho zo zásuvky.
- ② Uchopte rukoväť nádoby na prach a stlačte páčku na uvoľnenie nádoby. Vytiahnite nádobu na prach.
- ③ Vyprázdňte nádobu na prach a potom ju opätovne nasadíte na vysávač dole uvedeným spôsobom.

### Opětovné vložení zásobníku prachu Nasadenie nádoby na prach



### Přemísťování vysavače

- Při přemísťování vysavače přístroj nedržte za rukojeť zásobníku prachu. Může dojít k oddělení zásobníku prachu od těla vysavače a následnému pádu přístroje. Při přemísťování uchopte vysavač za přepravní rukojeť.

### Presúvanie vysávača

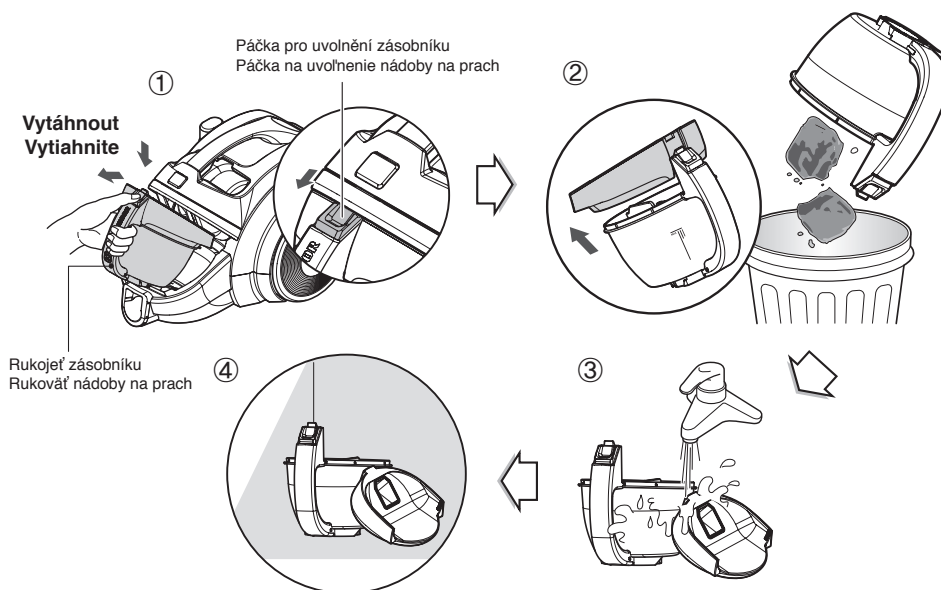
- Pri presúvaní nedržte vysávač za rukoväť nádoby na prach. Nádobu na prach sa môže uvoľniť a vysávač môže spadnúť. Pri presúvaní držte vysávač za rukoväť na prenášanie.





## Používání Čištění zásobníku prachu

## Používanie Čistenie nádoby na prach



- ① Stiskněte páčku pro uvolnění zásobníku a vytáhněte zásobník prachu.
- ② Zvedněte víko zásobníku prachu.
- ③ Umyjte zásobník prachu.
- ④ Zásobník nechte zcela vyschnout na stinném místě, aby v něm nezůstala žádná vlhkost.

### UPOZORNĚNÍ

Pokud se po čištění zásobníku prachu sníží sací výkon, vyčistěte vzduchový filtr a bezpečnostní filtr motoru. ➔ Další strana

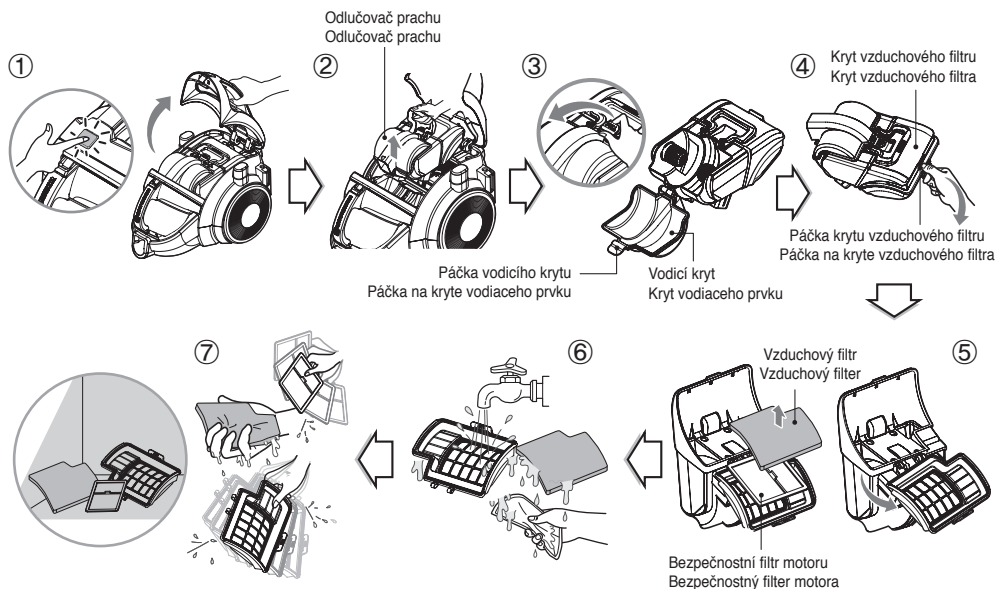
- ① Stlačte páčku na uvoľnenie nádoby na prach a vytiahnite nádobu z vysávača.
- ② Nadvihnite veko nádoby na prach.
- ③ Očistite nádobu na prach.
- ④ Nechajte nádobu úplne vysušiť v tieni tak, aby sa z nej odstránila všetka vlhkosť.

### UPOZORNENIE

Ak sa po vyčistení nádoby na prach zníži sací výkon, vyčistite vzduchový filter a bezpečnostný filter motora. ➔ Nasledujúca strana

## Používání Čištění vzduchového filtru a bezpečnostního filtru motoru

## Používanie Čistenie vzduchového filtru a bezpečnostného filtra motora.



- ① Stiskněte tlačítko a otevřete kryt vysavače.
- ② Uchopte rukojeť odlučovače prachu a vyjměte jej.
- ③ Zatáhněte za páčku vodičho krytu, otevřete kryt a vysypte prach.
- ④ Stiskem páčky na krytu vzduchového filtru otevřete kryt a filtr vyjměte.
- ⑤ Vyměňte z odlučovače prachu bezpečnostní filtr motoru.
- ⑥ Vyperte vzduchový filtr a bezpečnostní filtr motoru.  
Pro praní filtrů nepoužívejte horkou vodu.
- ⑦ Filtry nechte zcela vyschnout na stinném místě.  
Vzduchový filtr a bezpečnostní filtr motoru čistěte tak, jak je uvedeno na obrázku výše.

- ① Stlačením tlačidla otvorte kryt vysávača.
- ② Chyťte rukoväť odlučovača prachu a vyberte ho.
- ③ Potiahnutím páčky na kryte vodiace prvku otvorte kryt vodiaceho prvku.
- ④ Zatlačením páčky na kryte vzduchového filtra otvorte kryt a vytiahnite vzduchový filter.
- ⑤ Oddeľte bezpečnostný filter motora od odlučovača prachu.
- ⑥ Očistite vzduchový filter a bezpečnostný filter motora.  
Filtry nečistite horúcou vodou.
- ⑦ Nechajte filtry úplne vysušiť v tieni tak, aby sa z nich odstránila všetka vlhkosť.  
Pri čistení vzduchového filtra a bezpečnostného filtra motora je potrebné postupovať podľa postupu na horeuvedenom obrázku.

### ⚠ VAROVÁNÍ

Nechte vysušiť déle než 24 hodin ve stínu.

### ⚠ UPOZORNENIE

Nechajte úplne vysušiť na viac ako 24 hodín v tieni.

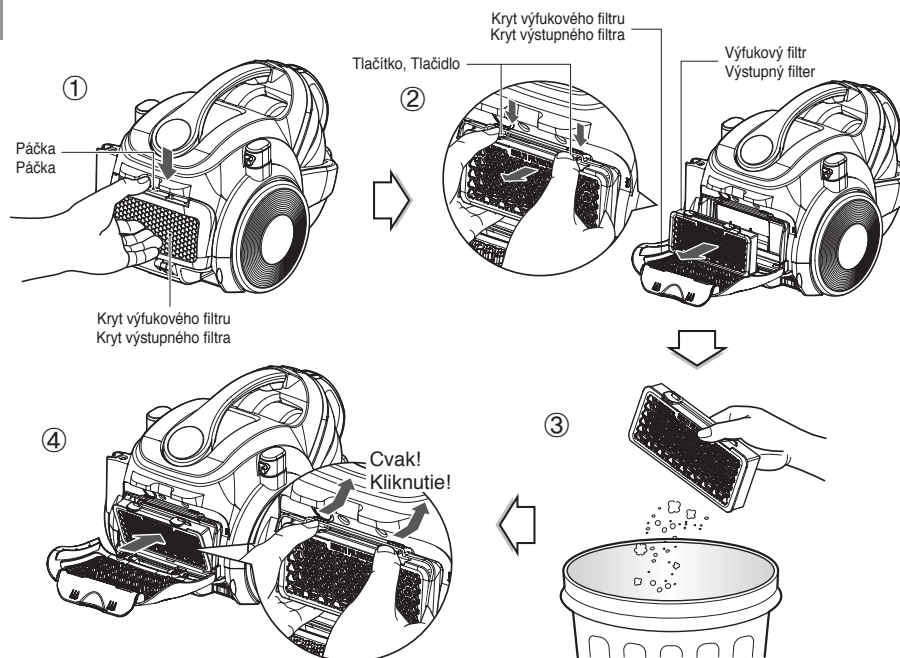
### UPOZORNĚNÍ

Pokud jsou filtry poškozeny, nepoužívejte je. V těchto případech kontaktujte autorizovaný servis společnosti LG Electronics. Filtry perte alespoň jednou měsíčně.

### UPOZORNENIE

Ak sú filtry poškodené, nepoužívajte ich. V takomto prípade kontaktujte servisného zástupcu spoločnosti LG Electronics. Filtry čistite minimálne jedenkrát za mesiac.

## Používání Čištění výfukového filtru Používanie Čistenie výstupného filtra



- Výfukový filtr lze používat opakovaně.
- ① Chcete-li vyčistit výfukový filtr, vytáhněte kryt výfukového filtru z těla vysavače.
- ② Vyměňte výfukový filtr.
- ③ Oprašte filtr. (Filtr neomývejte vodou.)
- ④ Vložte okraje výfukového filtru do drážek na těle vysavače a poté na filtr zatlačte.

### Nasazení krytu výfukového filtru

- Vložte výstupky krytu výfukového filtru do drážek na těle vysavače.
- Zacvakněte kryt do těla vysavače.

- Výstupný filter možno opakovane používať.

- ① Ak chcete vyčistiť výstupný filter, potiahnutím odstráňte kryt výstupného filtra na tele vysávača.
- ② Vyberte výstupný filter.
- ③ Odstráňte z neho prach. (Na čistenie filtra nepoužívajte vodu.)
- ④ Zasuňte konštrukciu filtra do drážok na tele a zatlačte výstupný filter na miesto.

### Nasadenie krytu výstupného filtra

- Upevnite úchytky krytu výstupného filtra do drážok na tele vysávača.
- Pripevnite ho k telu.

### UPOZORNĚNÍ

Výfukový filtr je nutno vyčistit nejméně jednou ročně.

### UPOZORNENIE

Výstupný filter je potrebné čistiť minimálne jedenkrát za rok.

## Co dělat v případě, že vysavač nefunguje

### Čo robiť, ak vysávač nefunguje

Ujistěte se, že je řádně připojený nabíjecí kabel a zapnutý hlavní vypínač.

Skontrolujte, či je nabíjecí kábel správně pripojený a uistite sa, že je hlavný vypínač v zapnutej polohe.

### Co dělat v případě, že se sníží sací výkon

- Vypněte a znovu zapněte hlavní vypínač.
- Pomocí tlačítka sacího výkonu na rukojeti vysavače zvolte nastavení „maximum“.
- Baterie v těle přístroje může být zcela vybitá. Přístroj používejte až po úplném nabití.
- Vyčistěte odlučovač prachu.

### Čo robiť, ak sa zníži sací výkon

- Vypnite a opätovne zapnite napájanie.
- Pomocou tlačidla na nastavenie sacieho výkonu na rukoväti vyberte „maximálne“ nastavenie výkonu.
- Batéria v hlavnom tele vysávača môže byť úplne vybitá. Batériu používajte až po jej úplnom nabití.
- Vyčistite odlučovač prachu.



#### **Likvidace starého přístroje**

1. Všechny elektrické a elektronické výrobky likvidujte odděleně od běžného komunálního odpadu prostřednictvím sběrných zařízení zřízených za tímto účelem vládou nebo místní samosprávou.
2. Správný způsob likvidace starého elektrického spotřebiče pomáhá zamezit možným negativním vlivům na životní prostředí a zdraví.
3. Bližší informace o likvidaci starého spotřebiče získáte u místní samosprávy, ve sběrném zařízení nebo v obchodě, ve kterém jste výrobek zakoupili.



#### **Likvidácia opotrebovaného zariadenia**

1. Všetky elektrické a elektronické produkty sa musia likvidovať oddelene od komunálneho odpadu prostredníctvom určených zberných miest, ktoré ustanovujú vládne inštitúcie alebo miestne úrady.
2. Správna likvidácia starého zariadenia pomôže predísť potenciálne nežiaducim vplyvom na životné prostredie a zdravie človeka.
3. Ak chcete získať podrobnejšie informácie o likvidácii starých zariadení, kontaktujte miestny úrad, služby zaoberajúce sa likvidáciou odpadu alebo predajňu, v ktorej ste zakúpili svoj produkt.

Toto zařízení splňuje požadavky technických předpisů z hlediska omezení používání určitých nebezpečných látek v elektrických a elektronických zařízeních.

Toto zariadenie spĺňa technické požiadavky zákona o obmedzeniach používania určitých nebezpečných látok v elektrických zariadeniach a elektronických zariadeniach.

**Poznámka**  
**Poznámka**



**Poznámka**  
**Poznámka**



**Poznámka**  
**Poznámka**





Made in Korea