

## 5-IN-1 FÖHNBORSTEL

□ 110-125V □ 220-240V | 50-60HZ | 1000W



## FÖHN BORSTEL

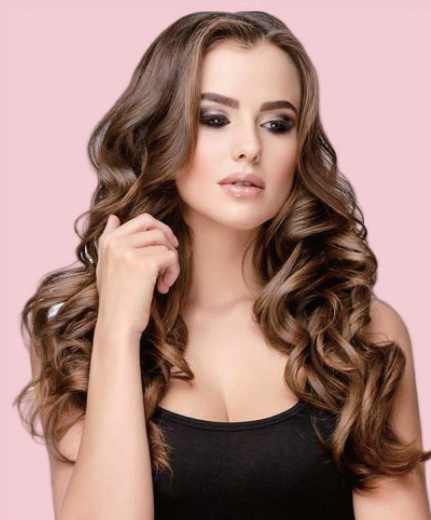


Model NO.: D2338/ D2339

ONE STEP

## VANILON

FÖHN BORSTEL



Bedankt voor je bestelling!

Deze handleiding geeft belangrijke veiligheidsinstructies en tips voor het gebruik van de föhnborstel. Om het apparaat veilig en correct te gebruiken, is het noodzakelijk dat de gebruiker de onderstaande instructies voor gebruik goed doorleest. Bewaar deze instructies voor toekomstig gebruik.

### Kenmerken:

- Ionische technologie beschermt het haar
- Rubberen paint finish en chrome afwerking
- Stille en krachtige 1.000W motor
- 60% snellere droogtijd
- Lichtgewicht ontwerp
- 3 warmtestanden: High, Low, Air
- Keramische coating

### Veiligheidsinstructies:

- Wanneer het apparaat aanstaat, zullen de borstels/ borstelharen heet zijn. Raak deze tijdens het gebruik nooit aan.
- Dit apparaat mag nooit onbeheerd worden achtergelaten wanneer het is aangesloten op het stopcontact. Strikt toezicht is noodzakelijk wanneer het apparaat wordt gebruikt door of in de buurt van kinderen of personen met bepaalde handicaps.
- Buiten bereik van kinderen houden.
- Niet gebruiken als enig deel van dit product bij visuele inspectie is afgebroken of gebarsten.
- Gebruik het apparaat niet als het defect is of als de kaart beschadigd is. Als het apparaat niet goed werkt, controleer dan eerst de stekker en controleer dan of de hoofdoeding is ingeschakeld.
- Gebruik dit apparaat NOOIT in water of ethervloeistoffen.
- Gebruik het apparaat NOOIT in de buurt van een badruimte, douchecontainers vol water, of een ethervochtige plaats. Gebruik nooit wanneer handen nat zijn.
- Grijp NOOIT naar een elektrisch apparaat waar water in zit. Schakel de stroomtoevoer uit bij de hoofdschakelaar, en trek de stekker uit het stopcontact.
- Gebruik de föhnborstel niet in de buurt van spuitbussen, sprayproducten of ethertoeiletartikelen.
- Pas altijd op dat u zich tijdens het gebruik niet verbrandt.
- Koppel het apparaat altijd los wanneer het niet in gebruik is.
- Gebruik het apparaat niet voor andere doeleinden dan waar het voor bedoeld is.

- Niet gebruiken met een spanningsomzetter.
- Zorg dat het apparaat losgekoppeld is en volledig is afgekoeld, alvorens enige reiniging of onderhoud wordt uitgevoerd.
- Ons elektrische apparaat heeft een geïntegreerd GFCI-stopcontact. Mocht uw apparaat niet kunnen worden ingeschakeld, controller dan alstublieft controleer de GFCI-resetknop en de DFCl-stekker indien nodig.
- Gebruik NOOIT zonder het achterfilter.
- Maak de luchtinlaten van het apparaat NOOIT zwart en plaats het apparaat NOOIT in de buurt van of op een zacht oppervlak dat de luchtinlaten zwart maakt.
- Gebruik NOOIT een elektrisch apparaat dat buiten heeft gestaan of is ondergedompeld in water.
- Als de föhnborstel is uitgerust met opzetstukken, alstublieft laat het afkoelen voordat u opzetstukken bevestigt of verwijderd.
- Er kan geen aansprakelijkheid worden aanvaard voor enige schade veroorzaakt door het niet naleven van deze instructies of enig oneigenlijk gebruik of mishandeling.

### Onderhoud en verzorging:

- Haal altijd de stekker uit het stopcontact en laat het afkoelen voordat u het apparaat schoonmaakt.
- Verwijder regelmatig het vuil dat zich achterop de föhnborstel bij het filter heeft opgehoopt. Indien dit niet wordt gedaan kan de luchtstroom verminderen en de borstel hierdoor beschadigen.
- Gebruik nooit de volgende chemicaliën om het apparaat schoon te maken: dunnere benzinealcoholen of andere ontvlambare chemicaliën met ether.
- Wikkel de stroomkaart niet om het apparaat of een etherisch voorwerp of voor welk doel dan ook. Dit kan leiden tot overmatige belasting van de voedingskaart, waardoor volledige schade aan de kabel of kortsluiting en zelfs brand kan ontstaan.
- Gebruik een zachte, droge doek om het apparaat te reinigen.

### Het gebruik van de föhnborstel:

- Controleer voordat u de stekker in het stopcontact steekt de spanning op het typeplaatje om er zeker van te zijn dat deze overeenkomt met uw plaatselijke spanning.
- Uw borstel is uitgerust met drie warmtestanden. High, Low en Air. Gebruik als algemene richtlijn de hoge snelheidsinstelling voor ruw drogen en voor dikker haar, de middelste stand voor fijnere en nauwkeurigere controle bij het stylen. De lage instelling kan aan het einde worden gebruikt om de stijl te verfijnen.
- Begin aan de achterkant van het hoofd bij het drogen van je haar en werk naar voren.
- Concentreer de luchtstroom niet gedurende langere tijd op een bepaald gebied.
- VOORZICHTIG GEBRUIK: Begin eerst met een lage stand om de juiste temperatuur voor uw hoofdhaar te testen.

**Opmerking:** Tijdens de eerste paar minuten van het eerste gebruik kunt u rook en een lichte geur ruiken. Dit is normaal en zal snel verdwijnen.

### Garantiebeleid instructies:

Het apparaat is vervaardigd volgens de hoogste normen en zal u superieure prestaties bieden wanneer het wordt gebruikt in overeenstemming met de instructies in deze handleiding. Garantie is 1 jaar. Eventuele fysieke schade veroorzaakt door schrapen of krassen of het niet volgen van de instructies in deze handleiding valt niet onder de garantie. Als er problemen zijn, neem dan contact op met de verkoper (info@artibol.nl) voor eventuele onderhoudsvereisten.

