

**SAMSUNG**

SM-R365

# Gebruiksaanwijzing

# Inhoud

## Aan de slag

- 4 Lees dit eerst
- 6 Inhoud van de verpakking
- 7 Indeling van het apparaat
- 9 Batterij
- 11 De Gear dragen
- 12 De Gear in- en uitschakelen
- 13 De Gear verbinden met een mobiel apparaat
- 15 De Gear gebruiken zonder mobiel apparaat
- 16 Het scherm in- en uitschakelen

## Basisinformatie

- 17 Aanraakscherm
- 20 Navigeren op het scherm
- 21 Startscherm
- 25 Statusvenster
- 27 Scherm Apps
- 28 De schermvergrendeling instellen
- 28 Oproepen aannemen
- 29 SOS-berichten
- 30 Zoek mijn Gear
- 31 De Gear bijwerken

## Applicaties

- 32 Muziekspeler
- 35 Apps voor het beheren van uw gezondheid
- 38 24-uurs logboek
- 39 Training
- 42 Stappen
- 43 Trappen
- 44 Hartslag
- 46 Together
- 47 Water
- 48 Cafeïne
- 49 Speedo On
- 50 Zoek mijn tel.
- 51 Timer
- 51 Stopwatch
- 52 Planning
- 52 Weer
- 52 Instellingen

## **Samsung Gear-app**

- 61 Introductie
- 62 INFO
- 63 INSTELLINGEN

## **Bijlage**

- 68 Problemen oplossen
- 71 De batterij verwijderen

# Aan de slag

## Lees dit eerst

Lees deze gebruiksaanwijzing door zodat u verzekerd bent van veilig en correct gebruik voordat u dit apparaat in gebruik neemt.

- Beschrijvingen zijn gebaseerd op de standaardinstellingen van het apparaat.
- Bepaalde inhoud kan afwijken van uw apparaat, afhankelijk van de regio, modelspecificaties of de software van het apparaat.
- Inhoud (van hoge kwaliteit) waarvoor veel gebruik wordt gemaakt van de CPU en het RAM-geheugen, beïnvloedt de algehele prestaties van het apparaat. Apps met dergelijke inhoud werken mogelijk niet correct, afhankelijk van de specificaties van het apparaat en de omgeving waarin het wordt gebruikt.
- Samsung is niet aansprakelijk voor prestatieproblemen die worden veroorzaakt door apps die worden aangeboden door andere providers dan Samsung.
- Samsung is niet aansprakelijk voor prestatie- of compatibiliteitsproblemen die worden veroorzaakt door het bewerken van de instellingen in het register of door het gebruik van aangepaste besturingssysteemsoftware. Wanneer u probeert het besturingssysteem aan te passen, kan dit ertoe leiden dat de Gear en apps niet correct werken.
- Voor alle software, geluidsbronnen, achtergronden, afbeeldingen en andere media die bij deze Gear worden geleverd, wordt een licentie voor beperkt gebruik verleend. Het overnemen en gebruiken van deze materialen voor commerciële of andere doeleinden maakt inbreuk op de copyrightwetgeving. Gebruikers zijn volledig verantwoordelijk voor het illegale gebruik van media.
- Standaard-apps die bij de Gear worden geleverd, zijn onderhevig aan updates en worden mogelijk niet langer ondersteund zonder voorafgaande kennisgeving. Als u vragen hebt over een app die bij de Gear is geleverd, moet u contact opnemen met een Samsung Servicecenter. Voor apps die zijn geïnstalleerd door de gebruiker, moet u contact opnemen met de serviceproviders.
- Het aanpassen van het besturingssysteem van de Gear of het installeren van software van niet-officiële bronnen kan ervoor zorgen dat de Gear niet correct functioneert of dat gegevens beschadigd raken of verloren gaan. Deze acties zijn schendingen van uw Samsung-licentieovereenkomst en zorgen ervoor dat uw garantie vervalft.
- Sommige functies werken mogelijk niet zoals wordt beschreven in deze gebruiksaanwijzing, afhankelijk van de fabrikant en het model van het mobiele apparaat dat u verbindt met de Gear.
- De beschikbaarheid van sommige functies is afhankelijk van uw regio of serviceprovider.

## Water- en stofbestendigheid behouden

Uw apparaat is water- en stofbestendig. Volg deze tips zorgvuldig op om de water- en stofbestendigheid van uw apparaat te behouden. Als u dit niet doet, kan dit schade aan uw apparaat tot gevolg hebben.

- Stel het apparaat niet bloot aan **stromend water**.
- Gebruik het apparaat niet wanneer u in het water duikt, snorkelt of watersporten beoefent in snel stromend water.
- Als het apparaat of uw handen nat zijn, moet u ze eerst goed drogen voordat u het apparaat gebruikt.
- Als het apparaat wordt blootgesteld aan zoet water, droogt u het zorgvuldig af met een schone, zachte doek. Als het apparaat wordt blootgesteld aan andere vloeistoffen dan zoet water, zoals parfum, zeepwater, olie, zwembadwater, zeewater, zonnebrandcrème of lotion, spoelt u het apparaat af met zoet water en droogt u dit zorgvuldig met een schone, zachte doek voordat u uw apparaat weer gebruikt. Als u dit niet doet, kan er een storing optreden in de werking van het apparaat of kan het uiterlijk van het apparaat worden beïnvloed.
- **Als het apparaat valt of wordt blootgesteld aan een hevige schok**, is het mogelijk dat het apparaat niet langer bestand is tegen water en stof.
- Demonteer het apparaat niet. Hierdoor is het apparaat mogelijk niet langer bestand tegen water en stof.
- Stel het apparaat niet bloot aan grote veranderingen in de temperatuur van de lucht of het water.
- Droog het apparaat niet met een verwarmingsapparaat zoals een haardroger.
- Als u het apparaat gebruikt in de sauna is het mogelijk niet langer bestand tegen water.
- Sommige functies, zoals het aanraakscherm, werken mogelijk niet correct **als het apparaat wordt gebruikt in water**.
- **Uw apparaat is getest in een beheerde omgeving en is gecertificeerd als water- en stofbestendig in specifieke situaties en omstandigheden. (Voldoet aan de vereisten voor waterbestendigheid in water van 50 m diep zoals beschreven door de internationale norm ISO 22810:2010 en uw apparaat kan worden gebruikt in ondiep water. Voldoet aan de vereisten voor stofbestendigheid zoals beschreven door de classificatie IEC 60529 IP6X.)**

## Symbolen in deze gebruiksaanwijzing



**Waarschuwing:** situaties die letsel kunnen veroorzaken bij u of anderen



**Let op:** situaties die schade aan het apparaat of andere apparatuur kunnen veroorzaken



**Opmerking:** opmerkingen, gebruikstips of aanvullende informatie

## Inhoud van de verpakking

Controleer of de doos de volgende onderdelen bevat:

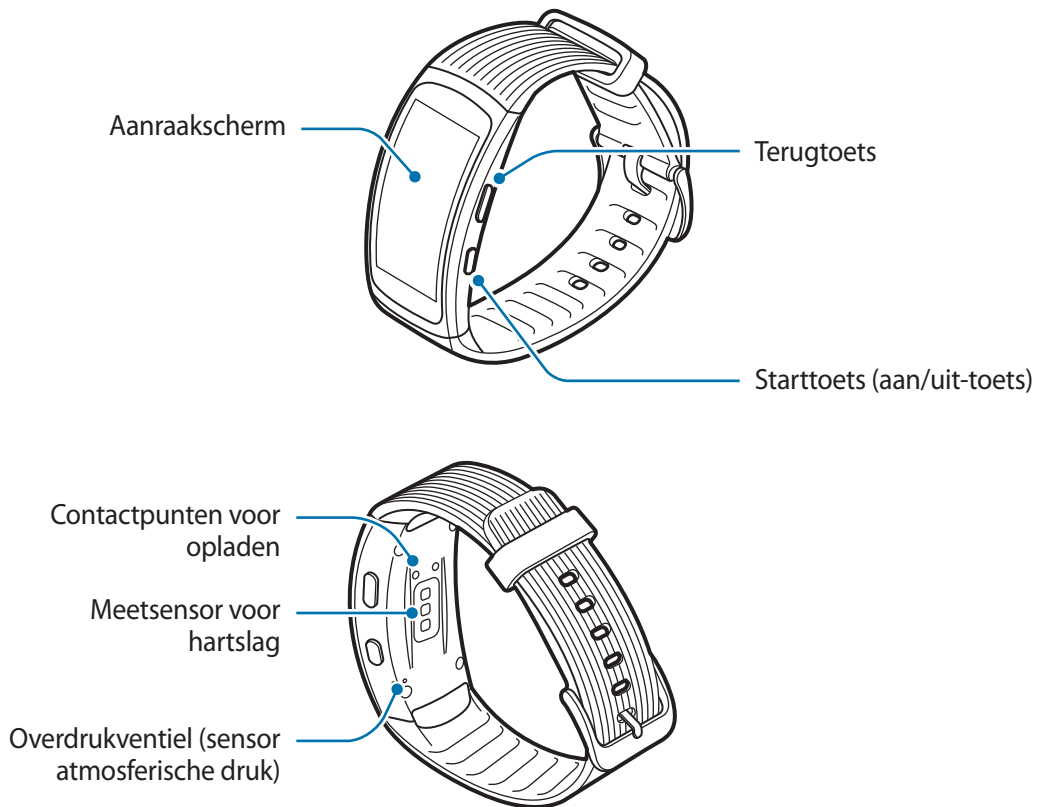
- Gear Fit2 Pro
- Oplaaddock
- Snelstartgids



- Naar de Gear Fit2 Pro wordt verwezen als de Gear in deze gebruiksaanwijzing.
- Welke onderdelen bij de Gear worden geleverd en welke accessoires beschikbaar zijn, is afhankelijk van uw regio of serviceprovider.
- De meegeleverde onderdelen zijn uitsluitend voor deze Gear ontworpen en zijn mogelijk niet compatibel met andere apparaten.
- Afbeeldingen en specificaties zijn onderhevig aan wijzigingen zonder voorafgaande kennisgeving.
- Bij de plaatselijke Samsung-dealer kunt u extra accessoires kopen. Controleer of ze compatibel zijn met de Gear voordat u ze aanschaft.
- Gebruik alleen door Samsung goedgekeurde accessoires. Het gebruik van niet-goedgekeurde accessoires kan prestatieproblemen veroorzaken en defecten die niet door de garantie worden gedekt.
- De beschikbaarheid van alle accessoires is onderhevig aan wijziging en is volledig afhankelijk van de fabrikanten. Raadpleeg de Samsung-website voor meer informatie over beschikbare accessoires.

## Indeling van het apparaat

### Gear





Steek geen scherpe objecten in het overdrukventiel (sensor atmosferische druk). De onderdelen aan de binnenkant van de Gear kunnen beschadigd raken.

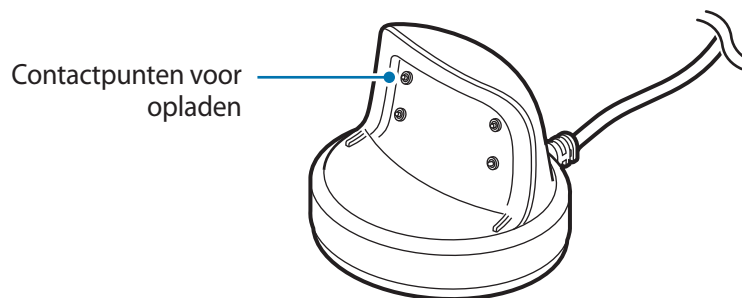


- Zorg ervoor dat de polsband schoon blijft. Contact met vuil, zoals stof en verf, kan leiden tot vlekken op de polsband die niet volledig kunnen worden verwijderd.
- De kleuren op het gebogen scherm kunnen afwijken afhankelijk van uw kijkpositie.

## Toetsen

Toets	Functie
 <b>Start/Aan/uit</b>	<ul style="list-style-type: none"><li>• Ingedrukt houden om de Gear in of uit te schakelen.</li><li>• Indrukken om het scherm in te schakelen.</li><li>• Minstens 7 seconden ingedrukt houden om de Gear opnieuw te starten.</li><li>• Indrukken om het scherm Apps te openen wanneer u zich op het klokscherm bevindt.</li><li>• Indrukken om het klokscherm te openen wanneer u zich op een ander scherm bevindt.</li></ul>
 <b>Terug</b>	<ul style="list-style-type: none"><li>• Indrukken om terug te keren naar het vorige scherm.</li></ul>

## Oplaaddock



Stel het oplaaddock niet bloot aan water.



## Batterij

### De batterij opladen

Laad de batterij op voordat u de Gear voor het eerst gebruikt of als u deze langere tijd niet hebt gebruikt.

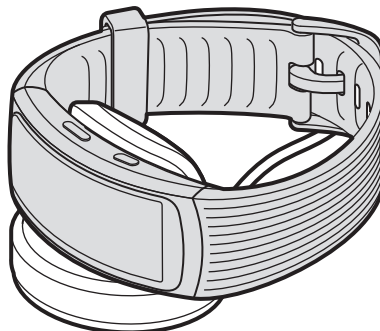
1 Sluit de oplaadkabel aan op de USB-voedingsadapter.



- Gebruik alleen het oplaaddock dat is ontworpen voor de Gear. De Gear kan niet goed worden opgeladen met een oplaaddock van een andere leverancier.
- Als u de oplader onjuist aansluit, kan dit aanzienlijke schade aan het apparaat veroorzaken. Schade veroorzaakt door verkeerd gebruik, valt niet onder de garantie.

2 Steek de USB-voedingsadapter in een stopcontact.

3 Plaats de Gear in het oplaaddock met de contactpunten voor opladen naar elkaar toe gericht.



4 Na de Gear volledig te hebben opgeladen, ontkoppelt u deze van het oplaaddock. Verwijder de oplader uit het stopcontact.



Om stroom te besparen moet u de oplader loskoppelen wanneer u deze niet gebruikt. De oplader beschikt niet over een aan/uit-schakelaar. U moet daarom de oplader loskoppelen van het stopcontact wanneer u deze niet gebruikt, om te voorkomen dat u energie verspilt. De oplader moet in de buurt van het stopcontact blijven tijdens het opladen en moet eenvoudig te bereiken zijn.

## Batterijverbruik verminderen

Uw Gear beschikt over verschillende opties waarmee u het verbruik van de batterij kunt verminderen.

- Schakel over naar de slaapstand door het scherm met uw handpalm af te dekken wanneer u de Gear niet gebruikt.
- Schakel de spaarstand in.
- Schakel de Bluetooth-functie uit wanneer deze niet wordt gebruikt.
- Schakel de Wi-Fi-functie uit wanneer deze niet wordt gebruikt.
- Verminder de helderheid van het scherm.
- Schakel de functie voor het voortdurend weergeven van de klok uit.
- Pas de meldingsinstellingen aan in **Samsung Gear** op het mobiele apparaat.
- Schakel de GPS-functie uit.

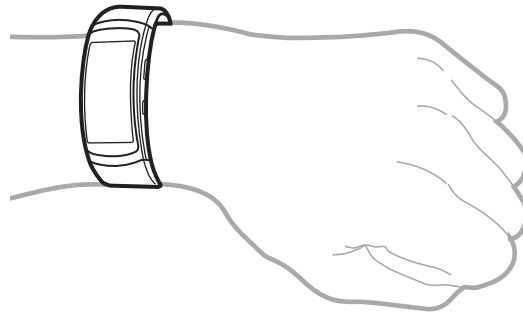
## Tips en voorzorgsmaatregelen voor het opladen van de batterij

- Als er zweet of vloeistof op de contactpunten voor opladen is terechtgekomen, kan corrosie op de contactpunten ontstaan. Maak de contactpunten schoon voordat u de batterij oplaadt.
- Als de batterij volledig leeg is, kan de Gear niet direct worden ingeschakeld wanneer de oplader is aangesloten. Laat een lege batterij enkele minuten opladen voordat u probeert de Gear in te schakelen.
- Als u meerdere apps tegelijk gebruikt, zal de batterij snel leegraken. Als u wilt voorkomen dat er geen stroom meer is tijdens een gegevensoverdracht, moet u deze apps altijd gebruiken nadat de batterij volledig is opgeladen.
- Als de Gear tegelijk met andere apparaten wordt opgeladen via een multi-oplader, kan het opladen langer duren.
- Tijdens het opladen kan de Gear warm worden. Dit is normaal en heeft geen nadelige invloed op de levensduur of prestaties van de Gear. Als de batterij warmer wordt dan normaal, houdt de oplader mogelijk op met opladen.
- Als de Gear niet goed oplaadt, gaat u met de Gear naar een Samsung Servicecenter.
- Gebruik geen verbogen of beschadigde oplaadkabel.

## De Gear dragen

### De Gear omdoen

Open de gesp en plaats de polsband rond uw pols. Bevestig de polsband om uw pols, steek het pennetje in een afstelgat en zet de gesp vervolgens vast om deze te sluiten.



Buig de polsband niet te ver door. Als u dit doet, kan de Gear beschadigd raken.



- Om uw hartslag nauwkeuriger te meten met de Gear, draagt u de Gear stevig om uw onderarm, net onder de pols. Raadpleeg [De Gear correct dragen](#) voor meer informatie.
- Als u de polsband wilt laten vervangen, gaat u naar een Samsung Servicecenter.

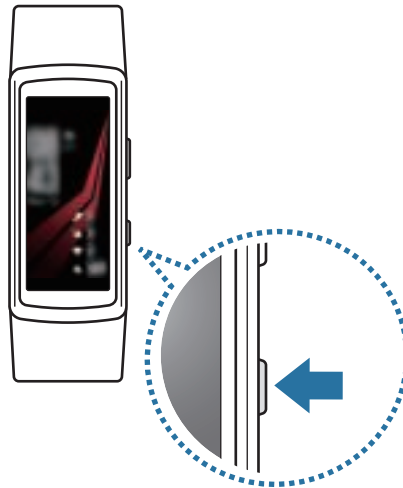
### Tips en voorzorgsmaatregelen voor polsbanden

- Wees voorzichtig wanneer u de Gear draagt. Als u een gevoelige huid hebt of de Gear te strak vastzet, ervaart u mogelijk enig ongemak.
- Sommige mensen kunnen ongemak ervaren wanneer ze de Gear langere tijd dragen.
- Er kan huidirritatie optreden als de polsband lange tijd wordt blootgesteld aan zeep, zweet, allergenen of verontreinigende stoffen.
- Bevestig de Gear niet te stevig. Houd het apparaat schoon en droog. Hoewel dit apparaat voldoet aan internationale veiligheidsnormen, kan bij bepaalde personen huidirritatie optreden als ze allergisch zijn voor bepaalde stoffen.

## De Gear in- en uitschakelen

Houd de aan/uit-toets enkele seconden ingedrukt om de Gear in te schakelen. Wanneer u de Gear voor het eerst inschakelt of reset, verschijnt er een pop-upvenster. Volg de instructies op het scherm om de Samsung Gear-app te downloaden en op uw mobiele apparaat te installeren. Raadpleeg [De Gear verbinden met een mobiel apparaat](#) voor meer informatie.

Als u de Gear wilt uitschakelen, houdt u de aan/uit-toets ingedrukt en tikt u vervolgens op **Uitschakelen**.



Volg alle waarschuwingen en aanwijzingen van geautoriseerd personeel op plaatsen waar het gebruik van draadloze apparaten aan beperkingen onderhevig is, bijvoorbeeld in vliegtuigen en ziekenhuizen.

### De Gear opnieuw opstarten

Als de Gear is vastgelopen en niet reageert, houdt u de starttoets minstens 7 seconden ingedrukt om opnieuw op te starten.

## De Gear verbinden met een mobiel apparaat

### De Samsung Gear-app installeren

Als u uw Gear wilt verbinden met een mobiel apparaat, installeert u de Samsung Gear-app op het mobiele apparaat. Afhankelijk van uw mobiele apparaat kunt u de Samsung Gear-app downloaden op de volgende locaties:

- Samsung Android-apparaten: **Galaxy Apps, Play Store**
- Andere Android-apparaten: **Play Store**



U kunt de Samsung Gear-app niet installeren op mobiele apparaten die geen ondersteuning bieden voor synchronisatie met de Gear. Controleer of uw mobiele apparaat compatibel is met de Gear.

### De Gear verbinden met een mobiel apparaat via Bluetooth

#### Gear

- 1 Schakel de Gear in.
- 2 Selecteer een taal om te gebruiken en tik op **Volgende**.

Er wordt een scherm weergegeven voor het downloaden en installeren van de Samsung Gear-app.



Raadpleeg [De Gear gebruiken zonder mobiel apparaat](#) als u de Gear wilt gebruiken zonder deze te verbinden met een mobiel apparaat.

## Mobiel apparaat

### 3 Start **Samsung Gear**.

Werk zo nodig de Samsung Gear-app bij naar de nieuwste versie.

### 4 Tik op **VAN START GAAN**.

### 5 Selecteer uw type Gear op het scherm.

Als u uw type Gear niet kunt vinden, tikt u op **DE MIJNE ZIE IK NIET**.

### 6 Tik op **INSCHAKELEN** wanneer het venster met het Bluetooth-activeringsverzoek wordt weergegeven.

### 7 Volg de instructies op het scherm om de verbinding te voltooien.

Wanneer de apparaten zijn verbonden, wordt een training op het scherm van de Gear weergegeven. Volg de instructies op het scherm om de basisbedieningsfuncties van de Gear te leren.



- De verbindingmethoden en schermafbeeldingen kunnen verschillen afhankelijk van uw mobiele apparaat en softwareversie.
- Ondersteunde mobiele apparaten en functies kunnen verschillen afhankelijk van uw regio, serviceprovider en apparaatfabrikant. Ga naar [www.samsung.com](http://www.samsung.com) om compatibele apparaten te bekijken.
- Als u alle functies van de Gear wilt gebruiken, werkt u de Samsung Health-app bij naar de nieuwste versie.

## De Gear verbinden met een nieuw mobiel apparaat

Wanneer u de Gear met een ander mobiel apparaat verbindt, verschijnt er een pop-upvenster waarin u wordt gevraagd de Gear te resetten. Zorg dat u een back-up maakt van belangrijke gegevens die op uw Gear zijn opgeslagen. Raadpleeg [Een back-up van gegevens maken en deze terugzetten](#) voor meer informatie over het maken van een back-up van uw Gear.

### 1 Open op uw Gear het scherm Apps, tik op **Instellingen** → **Verb. met nieuwe telefoon**.

De verbinding tussen uw Gear en uw mobiele apparaat wordt verbroken. Na een reset wordt automatisch naar de Bluetooth-koppelingsstand gegaan.

### 2 Start **Samsung Gear** op een ander apparaat om uw Gear te verbinden.




Als het mobiele apparaat dat u wilt verbinden al met een andere Gear is verbonden, kan uw Gear geen verbinding tot stand brengen. Ontkoppel uw mobiele apparaat van de eerdere Gear om verbinding te maken met uw huidige Gear.

## Verbinding op afstand

U kunt de Gear en het mobiele apparaat op afstand met elkaar verbinden wanneer er geen Bluetooth-verbinding beschikbaar is. Met deze verbinding kunt u nog steeds meldingen van uw mobiele apparaat ontvangen. Open op uw mobiele apparaat **Samsung Gear** en tik op **INSTELLINGEN** → **Gear-verbinding** en tik op de schakelaar **Verbinding op afstand**.

## De Gear gebruiken zonder mobiel apparaat

U kunt de Gear gebruiken zonder deze te verbinden met een mobiel apparaat. U kunt instellen dat u de Gear zonder mobiel apparaat wilt gebruiken wanneer u de Gear voor het eerst instelt of wanneer u deze reset. Sommige functies zijn niet beschikbaar.

- 1 Schakel de Gear in.
- 2 Selecteer een taal om te gebruiken en tik op **Volgende**.
- 3 Tik op , veeg omhoog op het scherm en tik op **hier**.
- 4 Controleer de melding, lees de voorwaarden en ga hiermee akkoord.
- 5 Volg de instructies voor het instellen van de PIN-code om uw persoonlijke gegevens te beschermen.
- 6 Stel een PIN-code in om te gebruiken voor het maken van back-ups van gegevens en het terugzetten van gegevens.
- 7 Stel de datum en tijd in.



- Raadpleeg [Verbinden met telefoon](#) als u de Gear wilt verbinden met een mobiel apparaat terwijl u de Gear zonder mobiel apparaat gebruikt.
- Ga naar [www.samsung.com](http://www.samsung.com) om de juridische kennisgevingen te bekijken wanneer u de stand Zelfstandig voor het eerst instelt.

## Het scherm in- en uitschakelen

Druk op de starttoets of de terugtoets om het scherm in te schakelen.

Dek het scherm af met uw handpalm als u het wilt uitschakelen. Het scherm wordt uitgeschakeld als de Gear gedurende een bepaalde periode niet wordt gebruikt.

U kunt het scherm ook in- of uitschakelen met de functie Wekgebaar. Raadpleeg [Apparaat](#) voor meer informatie.



# Basisinformatie

## Aanraakscherm



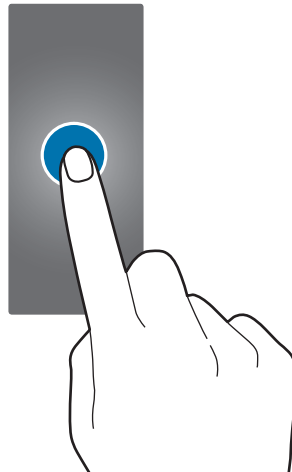
- Zorg dat het aanraakscherm niet in aanraking komt met andere elektrische apparaten. Door elektrostatische ontladingen kan het aanraakscherm beschadigd raken.
- Beschadig het aanraakscherm niet, tik niet op het scherm met scherpe voorwerpen en oefen geen grote druk uit op het scherm met uw vingertoppen.



- De Gear herkent invoer via aanraken mogelijk niet in de buurt van de randen van het scherm, omdat deze buiten het invoergebied voor aanraken vallen.
- Gebruik alleen uw vingers om het aanraakscherm te bedienen.
- Het aanraakscherm is mogelijk niet beschikbaar als de stand Watervergrendeling is geactiveerd.

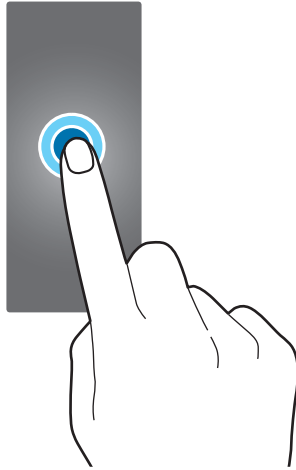
## Tikken

Als u een app wilt openen, een menu-item wilt selecteren of op een toets op het scherm wilt drukken, tikt u hierop met uw vinger.



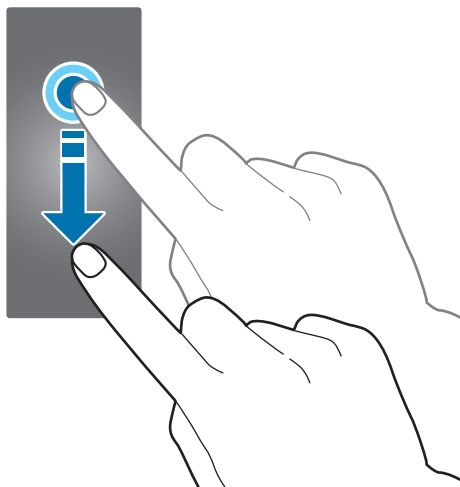
## Tikken en blijven aanraken

Tik op het scherm en houd het twee seconden of langer vast om toegang te krijgen tot de bewerkingsmodus of om beschikbare opties weer te geven.



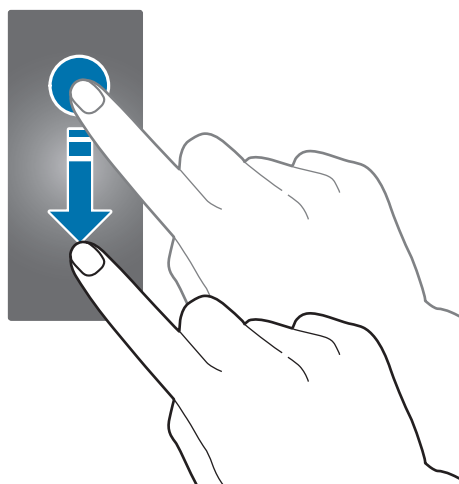
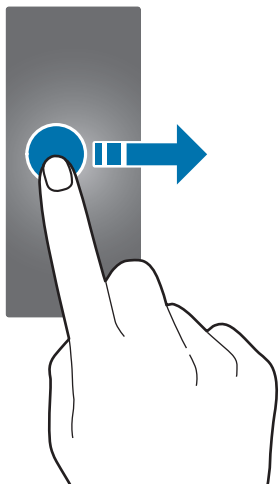
## Slepen

Als u een item wilt verplaatsen, blijft u het vasthouden en sleept u het naar de gewenste positie.



## Vegen

Veeg naar links of rechts om andere vensters te bekijken. U kunt ook omhoog of omlaag vegen op het scherm om de details van meldingen te bekijken.

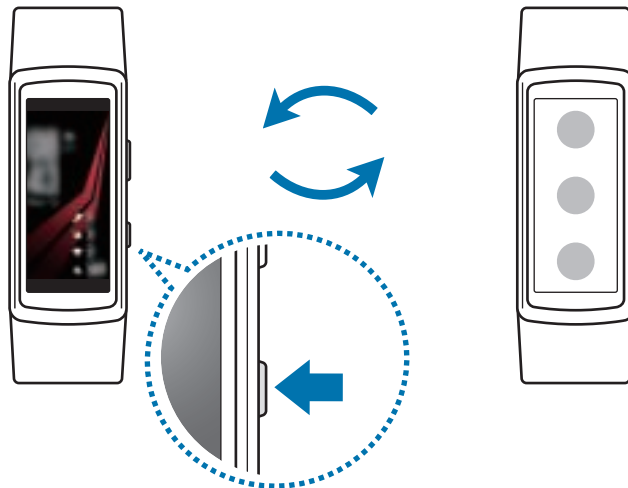


## Navigeren op het scherm

### Schakelen tussen het scherm Horloge en het scherm Apps

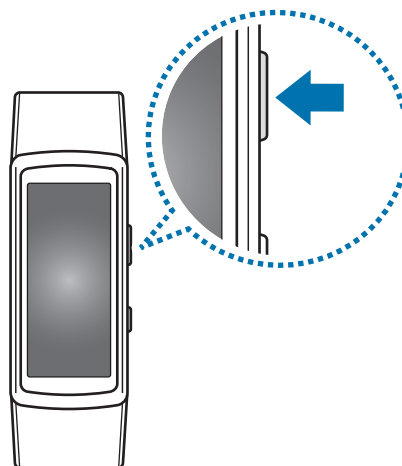
Druk op het scherm Horloge op de starttoets om het scherm Apps te openen.

Als u zich niet op het scherm Horloge bevindt, drukt u op de starttoets om terug te gaan naar het scherm Horloge.



### Teruggaan naar het vorige scherm

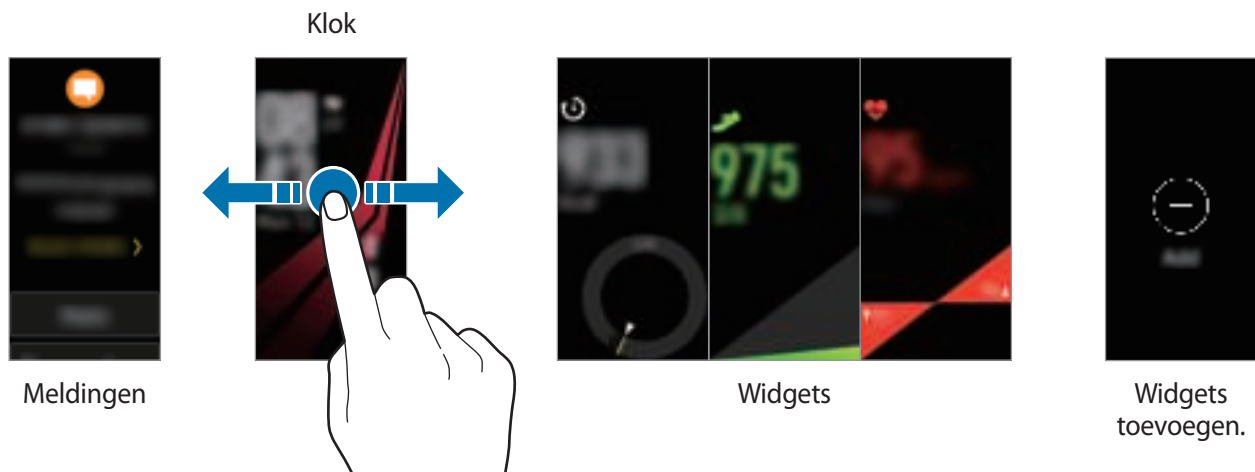
Druk op de terugtoets om terug te gaan naar het vorige scherm.



# Startscherm

## Introductie

Het startscherm kan uit meerdere vensters bestaan. Het klokscherm is het beginpunt van het startscherm. Veeg naar links of rechts op het scherm om items, zoals meldingen of widgets, te bekijken.



De beschikbare widgets, meldingen en de rangschikking daarvan kunnen verschillen, afhankelijk van de softwareversie.

## Het scherm Meldingen

U kunt op de hoogte blijven van gebeurtenissen, meldingen en berichten vanaf uw mobiele apparaat. U kunt instellingen voor de meldingsfunctie van de Gear op uw mobiele apparaat wijzigen. Raadpleeg [Meldingen](#) voor meer informatie.

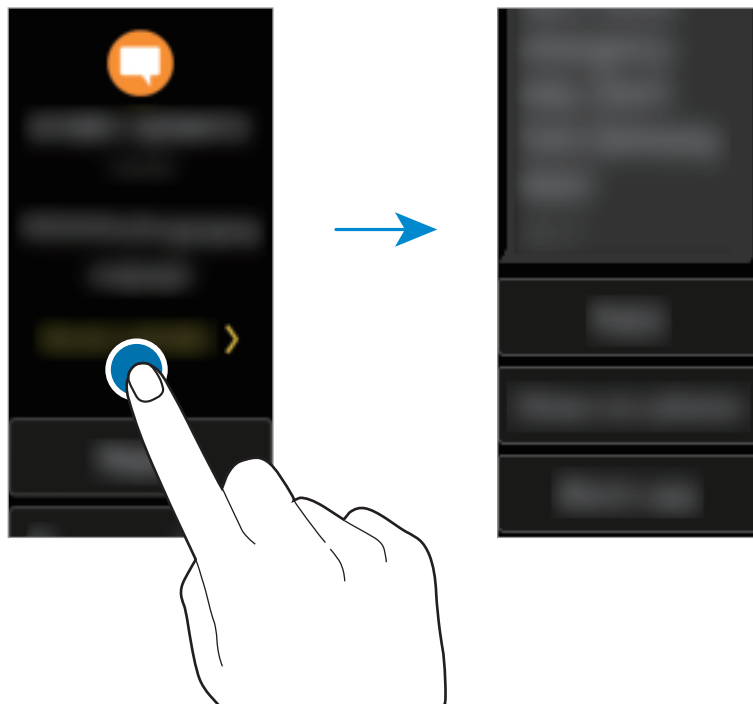
## Inkomende meldingen weergeven

Wanneer u een melding ontvangt, wordt informatie over de melding, zoals het type melding, op het scherm weergegeven terwijl de Gear trilt. Tik op de melding om de details te bekijken. Wanneer er niet-gelezen meldingen zijn, wordt er een oranje stip op het scherm weergegeven.



Uw Gear heeft geen luidspreker, dus de Gear trilt alleen wanneer de melding is ontvangen. U hoort geen geluid. Raadpleeg [Trillen](#) voor meer informatie als u de trillingsinstellingen wilt aanpassen.

Afhankelijk van het type melding kunt u de details van de melding bekijken door op **MEER LEZEN** op het scherm Meldingen te tikken.



Als een bericht veel tekst of bijlagen bevat, bekijkt u de berichtdetails op uw mobiele apparaat.

## Andere meldingen weergeven

Veeg naar rechts op het scherm Horloge om de lijst met meldingen te bekijken.

Veeg omhoog op het scherm Meldingen om meldingen van andere apps te bekijken.

## Meldingen beperken

- 1 Veeg naar rechts om het scherm Meldingen te openen.
- 2 Tik op een melding van de app die u wilt blokkeren.
- 3 Veeg omhoog op het scherm en tik op **App blokkeren**.  
De Gear ontvangt niet langer meldingen van de app.



Wanneer u geen meldingen op uw Gear hebt ontvangen, blokkeert u meldingen via uw mobiele apparaat. Start op uw mobiele apparaat **Samsung Gear**, tik op **INSTELLINGEN** → **Meldingen** → **Meldingen beheren** en tik op de schakelaar naast een app om de meldingen te blokkeren.

## Klokscherm

Hierop kunt u de huidige tijd bekijken. U kunt ook het aantal stappen, uw hartslag en meer controleren.



Druk op de starttoets om het klokscherm te openen wanneer u zich niet op het klokscherm bevindt.

## Wijzerplaat wijzigen

Tik op het scherm Horloge, blijf dit aanraken en veeg naar links of naar rechts op het scherm om een wijzerplaat te selecteren. U kunt het horloge ook aanpassen door op **Stileren** te tikken.

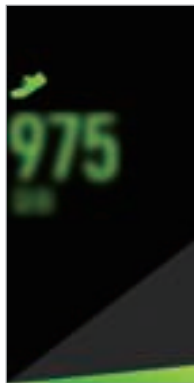
U kunt de wijzerplaat van de Gear ook vanaf uw mobiele apparaat wijzigen. Start op uw mobiele apparaat **Samsung Gear**, tik op **INSTELLINGEN** → **Wijzerplaten** en selecteer een wijzerplaat.

## Widgets

U kunt widgets toevoegen aan het startscherm. Widgets zijn kleine apps die beperkte functionaliteit bieden om informatie te geven en handige toegang te bieden. U kunt de volgende widgets standaard gebruiken.



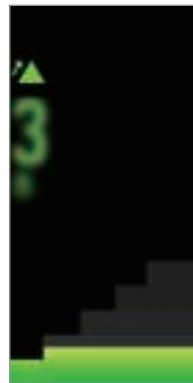
24-uurs logboek



Stappen



Hartslag



Trappen



Training

## Widgets toevoegen

U kunt meer widgets toevoegen op het startscherm.

Veeg naar links, tik op  en selecteer een widget. De geselecteerde widget wordt toegevoegd.

## Widgets verplaatsen

Blijf een widget aanraken en sleep deze naar de gewenste locatie.

## Widgets verwijderen

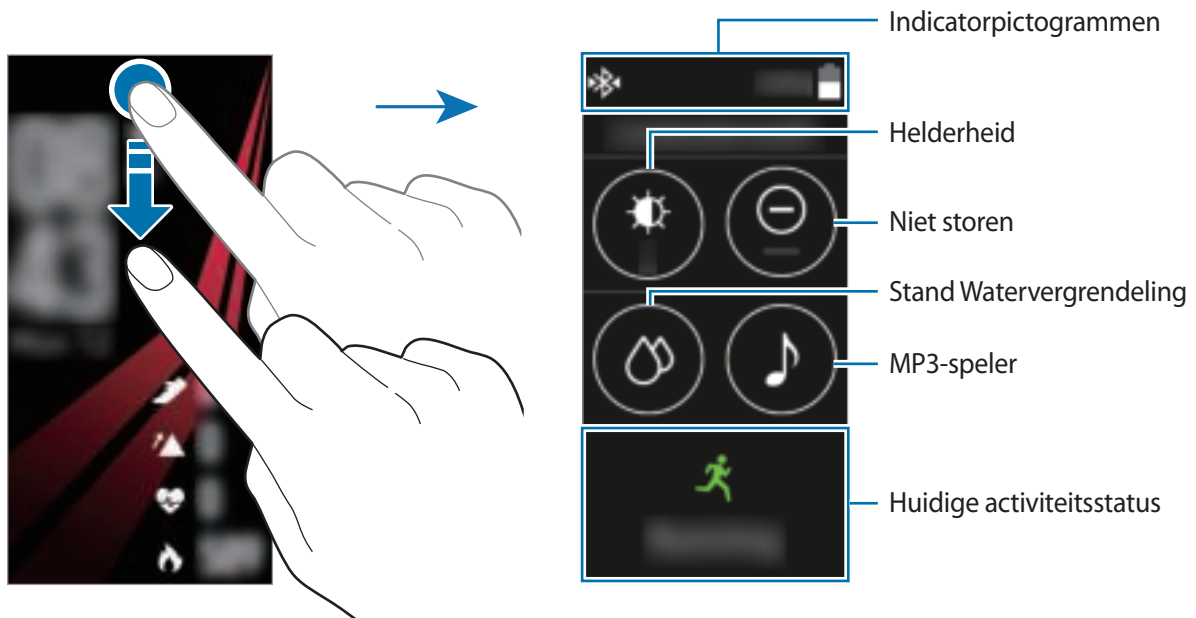
Tik op een widget, houd deze vast en tik dan op .



## Statusvenster

In dit venster kunt u de huidige status weergeven en basisinstellingen configureren. U kunt ook uw huidige activiteitsstatus bekijken.

Veeg op het klokscherm omlaag vanaf de bovenrand van het scherm.



### Indicatorpictogrammen

De indicatorpictogrammen worden bovenaan het scherm weergegeven. De pictogrammen die in de onderstaande tabel staan, worden het meest gebruikt.




De indicatorpictogrammen die worden weergegeven, kunnen verschillen per regio.

Pictogram	Betekenis
	Bluetooth verbonden
	Bluetooth niet verbonden
	Bluetooth-headset verbonden
	Wi-Fi-verbinding
	Batterijlading

## Muziek afspelen


U kunt muziek afspelen die op de Gear of op een mobiel apparaat is opgeslagen.

Tik op het statuspaneel op .

## Stand Niet storen

U kunt de Gear zo instellen dat deze niet trilt en het scherm inschakelt wanneer een melding, uitgezonderd alarmen, wordt ontvangen.


Tik op het statuspaneel op .

Het pictogram  wordt bovenaan het klokscherm weergegeven.

## De helderheid aanpassen



U kunt de helderheid van het scherm op de Gear aanpassen aan de omgeving.


Tik in het statusvenster op  en pas de helderheid aan door op  of  te tikken.


Tik op het scherm voor het aanpassen van de helderheid op  of stel het maximale helderheidsniveau in om de stand voor buiten te activeren. De maximale helderheid duurt 5 minuten in de stand voor buiten.

## Stand Watervergrendeling

U kunt de stand Watervergrendeling activeren wanneer u traint in het water.

Tik op het statuspaneel op  → .

Het aanraakscherm, de functie Wekgebaar en de functie Klok altijd aan worden uitgeschakeld en het pictogram  wordt weergegeven op het klokscherm.

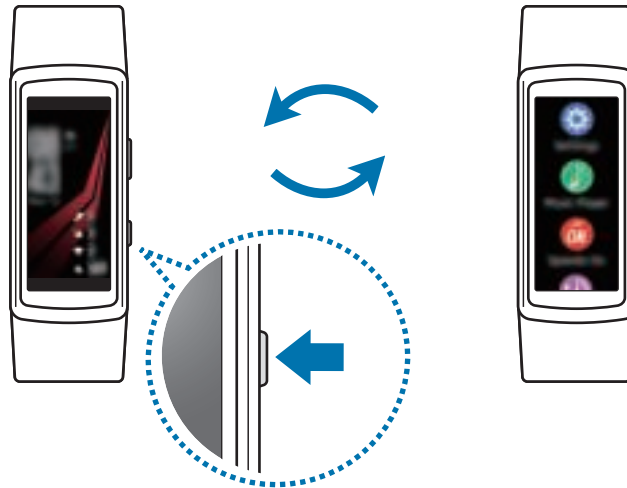
Houd de starttoets ingedrukt om de stand Watervergrendeling uit te schakelen tot de cirkel rond  verdwijnt.

## Scherms Apps

Op het scherm Apps worden pictogrammen voor alle apps weergegeven.

Druk op het klokscherm op de starttoets om naar het scherm Apps te gaan.

Als u alle apps wilt bekijken, veegt u omhoog of omlaag op het scherm.



### Apps openen

Tik op het scherm Apps op een app-pictogram om de app te openen.

### Items verplaatsen

Tik op het scherm Apps op een app, blijf deze aanraken en sleep deze naar de gewenste locatie.



U kunt de volgorde van de apps op de Gear ook op uw mobiele apparaat wijzigen. Raadpleeg [Apps](#) voor meer informatie.

### Apps installeren

U kunt apps kopen en downloaden die speciaal voor de Gear zijn ontworpen. Om deze functie te gebruiken, moet uw Gear met uw mobiele apparaat zijn verbonden.

Start op uw mobiele apparaat **Samsung Gear** en tik op **INSTELLINGEN** → **Samsung Galaxy Apps**. Blader door apps op categorie of zoek naar apps met een zoekwoord.

## Apps verwijderen

Blijf een app op het scherm Apps aanraken. Het pictogram  wordt weergegeven bij apps die u kunt verwijderen. Selecteer een app en tik op .

U kunt ook gedownload apps van de Gear verwijderen via uw mobiele apparaat. Raadpleeg [Apps](#) voor meer informatie.

## De schermvergrendeling instellen

Voorkom dat anderen toegang hebben tot uw Gear wanneer u deze niet draagt. Als u de schermvergrendelingsfunctie hebt ingeschakeld, wordt deze geactiveerd wanneer u de Gear afdoet. Na inschakeling van deze functie vraagt de Gear om een ontgrendelingscode wanneer u het scherm inschakelt.

### Een pincode instellen

Tik op het scherm Apps op **Instellingen** → **Schermergr.** → **Type schermvergr.** → **Pincode**.

Een PIN-code bestaat uit alleen cijfers. Geef vier cijfers in en geef de pincode vervolgens opnieuw in om deze te bevestigen.

### De Gear ontgrendelen


Schakel het scherm in en geef de pincode in.

Als u deze functie wilt uitschakelen, tikt u op het scherm Apps op **Instellingen** → **Schermergr.** → **Type schermvergr.**, geeft u uw PIN-code in en tikt u op **Geen**.

## Oproepen aannemen

Op uw Gear kunt u meldingen voor inkomende oproepen ontvangen en bekijken door wie u wordt gebeld. Gesprekken zijn alleen mogelijk op het aangesloten mobiele apparaat.

### Een oproep aannemen

Wanneer er een inkomende oproep is, tikt u op  en sleept u dit omlaag. De oproepfunctie wordt automatisch gestart op uw mobiele apparaat. Voer een gesprek via uw mobiele apparaat.

## Een oproep weigeren

U kunt een inkomende oproep weigeren en een weigerbericht verzenden naar de beller.

Wanneer er een inkomende oproep is, tikt u op  en sleept u dit omhoog. Als u een weigerbericht wilt verzenden naar de beller, tikt u op **WEIGER BERICHTEN** en selecteert u een bericht.

## Gemiste oproepen

Als u een oproep hebt gemist, wordt er een melding weergegeven op het scherm. Veeg op het klokscherm naar rechts en bekijk de meldingen voor gemiste oproepen op het scherm Meldingen.



U kunt de Gear niet gebruiken voor telefoongesprekken of om te bellen.

# SOS-berichten

In een noodsituatie kunt u een SOS-bericht verzenden door snel drie keer op de starttoets van de Gear te drukken.

## SOS-berichten instellen

- 1 Start **Samsung Gear** op uw mobiele apparaat en tik op **INSTELLINGEN** → **SOS-verzoeken verzenden** en tik op de schakelaar om deze te activeren.
- 2 Volg de instructies op het scherm om noodcontacten toe te voegen als u dit nog niet hebt gedaan.

## Noodcontacten toevoegen

Start **Samsung Gear** op uw mobiele apparaat en tik op **INSTELLINGEN** → **SOS-verzoeken verzenden** → **SOS-berichten verz. naar** → **TOEV.**

Tik op **Contact toevoegen** en voer de contactinformatie in of tik op **Selecteren uit contacten** om een bestaand contact als noodcontact toe te voegen.

## Vertraging voor SOS-berichten instellen


U kunt de Gear instellen om een SOS-bericht vijf seconden nadat u snel drie keer op de starttoets van de Gear hebt gedrukt te verzenden.

Start **Samsung Gear** op uw mobiele apparaat en tik op **INSTELLINGEN** → **SOS-verzoeken verzenden**. Tik op de schakelaar **Aftellen voor verzenden** om deze functie in te schakelen.

## SOS-berichten verzenden


Druk in een noodgeval drie keer snel op de starttoets van de Gear.

De Gear verzendt SOS-berichten naar uw noodcontacten. De berichten bevatten uw huidige locatiegegevens en een koppeling om uw real-time locatiegegevens 60 minuten te traceren.

Na verzending van een SOS-bericht wordt het pictogram  op het klokscherm weergegeven. Veeg naar rechts om het resultaat van uw SOS-aanvraag weer te geven.

## Mijn locatie weergeven

Nadat u een SOS-bericht hebt verzonden waarin uw locatiegegevens zijn opgenomen, kunt u uw locatie bekijken in het scherm Meldingen. Veeg op het klokscherm naar rechts om het scherm Meldingen te openen en tik op de SOS-melding om uw huidige locatie op de kaart te bekijken.

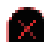

Om te stoppen met het delen van uw locatie met uw noodcontacten, schuift u omlaag op het scherm en tikt u op **Delen stoppen** → .

## Zoek mijn Gear

Als u uw Gear kwijtraakt, gebruikt u de Samsung Gear-app op uw mobiele apparaat om deze te zoeken.

**1** Start **Samsung Gear** op uw mobiele apparaat en tik op **INSTELLINGEN** → **Zoek mijn Gear**.

**2** Tik op .

De Gear gaat trillen en het scherm wordt ingeschakeld. Sleep  omhoog op de Gear of tik op  op uw mobiele apparaat om het trillen te stoppen.

Wanneer uw Gear kwijt of gestolen is, kunt u deze op afstand bedienen. Start **Samsung Gear** op uw mobiele apparaat en tik op **INSTELLINGEN** → **Zoek mijn Gear** → **Op afstand bedienen** en tik op de schakelaar om deze te activeren.

## De Gear bijwerken

De Gear kan worden bijgewerkt met de nieuwste software.

### Bijwerken via de FOTA-service (Firmware Over-The-Air)

De Gear kan rechtstreeks worden bijgewerkt met de nieuwste software via de FOTA-service (Firmware Over-The-Air).

- 1 Start **Samsung Gear** op het mobiele apparaat.
- 2 Tik op **INSTELLINGEN**.
- 3 Tik op **Info Gear** → **Gear-software bijwerken** → **Updates handmatig downloaden**.
- 4 Tik op **DOWNLOADEN** en download de nieuwste software op uw mobiele apparaat.
- 5 Lees de informatie op het scherm en tik op **NU INSTALLEREN**.

De Gear kopieert de bijgewerkte software vanaf uw mobiele apparaat en start opnieuw.



Als u automatisch wilt controleren op beschikbare updates, tikt u op de schakelaar **Updates automatisch downloaden** om deze functie in te schakelen. Updates worden alleen gedownload als het apparaat is verbonden met een Wi-Fi-netwerk.

# Applicaties

## Muziekspeler

### Introductie

Luister naar muziek die is opgeslagen op de Gear en op het mobiele apparaat.

### Muziek afspelen

Tik op **Muziekspeler** op het scherm Apps.









## Muziek afspelen op uw mobiele apparaat

Wanneer u een mobiel apparaat selecteert waarvan u muziek wilt afspelen, kunt u het afspelen van de muziek regelen met uw Gear.

De muziek wordt vanaf uw mobiele apparaat afgespeeld.

- 1 Tik op **Muziekspeler** op het scherm Apps.
- 2 Als de muziek niet wordt afgespeeld vanaf het mobiele apparaat, tikt u op  om muziek weer te geven via uw mobiele apparaat. ( : de muziek wordt vanaf uw mobiele apparaat afgespeeld.)
- 3 Tik op  om de muziek af te spelen.  
De muziek wordt op uw mobiele apparaat afgespeeld.  
Tik op  om het volume aan te passen of het geluid te dempen.

## Muziek importeren





U kunt muziek op uw apparaat importeren naar uw Gear.


- 1 Start **Samsung Gear** op het mobiele apparaat.
- 2 Tik op **INSTELLINGEN** → **Muziek verzenden naar Gear**.
- 3 Tik op **Nummers selecteren**.
- 4 Selecteer bestanden en tik op **GEREED**.

Als u onlangs toegevoegde muziek op uw mobiele apparaat wilt synchroniseren met uw Gear, tikt u op de schakelaar **Automat. synchroniseren** en tikt u op **OK** in het pop-upvenster **Automatisch synchroniseren**. De muziek wordt gesynchroniseerd terwijl de Gear wordt opgeladen.

## Muziek afspelen op de Gear

U kunt muziek afspelen op de Gear. Als u naar muziek wilt luisteren die op uw Gear is opgeslagen, moet u een Bluetooth-headset verbinden.

- 1 Tik op **Muziekspeler** op het scherm Apps.
- 2 Als de muziek niet wordt afgespeeld vanaf de Gear, tikt u op  om muziek weer te geven via de Gear. ( : de muziek wordt vanaf de Gear afgespeeld.)  
Tik op  → **Will. volg.**, **Herhalen** of **Favoriet** om een optie te selecteren.
- 3 Tik op  om de muziek af te spelen.  
De muziek wordt op de Gear afgespeeld.

Tik op  en sleep dit omhoog vanaf de onderrand van het scherm om het bibliotheekscherm te openen. Op het bibliotheekscherm kunt u het nummer dat wordt afgespeeld en de afspeellijst bekijken en muziek indelen op tracks, albums en artiesten.

Wanneer u muziek opslaat op de Gear, worden tracks met een tempo dat overeenkomt met uw werktempo, automatisch toegevoegd aan de afspeellijst.

# Apps voor het beheren van uw gezondheid

## Introductie

Gebruik de apps Stappenteller, Training en Hartslag om uw gezondheid en fysieke conditie onder controle te houden. Stel fitnessdoelen in en leg uw voortgang regelmatig vast om deze te controleren.

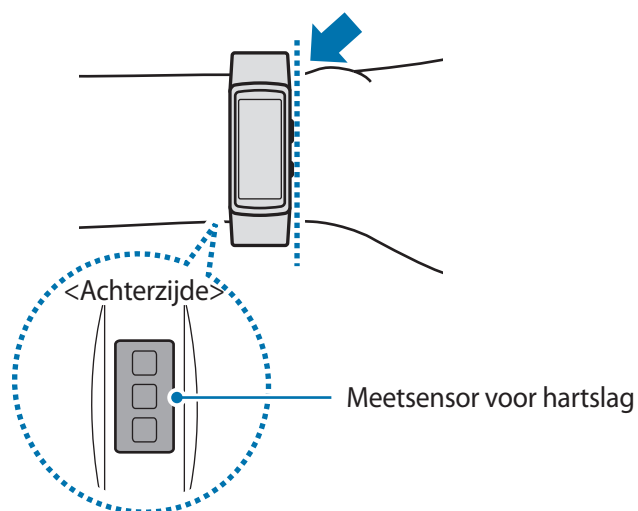
Wanneer de Gear is gesynchroniseerd met een compatibele Samsung Health-app, kunt u aanvullende functies gebruiken. De aanvullende functies omvatten het controleren van uw individuele hartslagmetingslijsten en meer.



- De apps 24-uurs logboek, Stappen, Verdiepingen, Training, Hartslag, Water, Cafeïne en Samen zijn uitsluitend bedoeld voor ontspanning, welzijn- en fitnessdoeleinden. Ze zijn niet voor medisch gebruik bedoeld. Voordat u deze functies gebruikt, moet u de instructies zorgvuldig lezen.
- Informatie die wordt verkregen via het gebruik van de Gear of de Gear-software of een applicatie die daarop vooraf is geladen, is mogelijk niet correct, nauwkeurig, volledig of betrouwbaar.

## De Gear correct dragen

Wanneer u uw hartslag meet, draagt u de Gear op uw arm onder uw pols zoals aangegeven in de onderstaande afbeelding. Bevestig de Gear niet te stevig.





- De nauwkeurigheid van de meetsensor voor de hartslag kan afnemen, afhankelijk van de meetomstandigheden en omgeving.
- Gebruik de Hartslag-functie alleen om uw hartslag te meten.
- Kijk niet recht in de lampjes van de meetsensor voor de hartslag. Als u dit wel doet, kunt u oogletsel oplopen. Zorg ervoor dat kinderen niet recht in de lampjes kijken.
- Koude omgevingstemperaturen kunnen van invloed zijn op uw meting; houd uzelf warm wanneer u uw hartslag controleert in de winter of bij koud weer.
- Meet uw hartslag wanneer u rustig zit. Beweeg niet terwijl u de hartslagmeting uitvoert. Hierdoor kan uw hartslag mogelijk onjuist worden vastgelegd.
- Als uw meting sterk afwijkt van de verwachte hartslag, rust u 30 minuten uit en meet u de hartslag opnieuw.
- Roken of alcohol drinken voordat u begint met meten, kan ervoor zorgen dat uw hartslag anders is dan uw normale hartslag.
- Praat, gaap of adem niet diep in terwijl u uw hartslag meet. Hierdoor kan uw hartslag mogelijk onjuist worden vastgelegd.
- Aangezien de meetsensor voor de hartslag licht gebruikt om de hartslag te schatten, kan de nauwkeurigheid enigszins verschillen wegens fysieke factoren die lichtabsorptie en -reflectie beïnvloeden, zoals bloedsomloop/bloeddruk, de huid en de locatie en hoeveelheid bloedvaten. Als uw hartslag zeer hoog of laag is, kunnen de metingen ook onjuist zijn.
- Gebruikers met dunne polsen kunnen onjuiste hartslagmetingen krijgen wanneer het apparaat te los zit, omdat dan het licht ongelijkmatig wordt gereflecteerd. Als de hartslagmeting niet correct functioneert, verschuift u de meetsensor voor de hartslag van het apparaat naar rechts, links, omhoog of omlaag op uw pols of draait u het apparaat, zodat de meetsensor voor de hartslag stevig tegen de binnenkant van uw pols aanzit.
- Als de meetsensor voor de hartslag vuil is, veegt u de sensor schoon en probeert u het opnieuw. Obstakels tussen de polsband van het apparaat en uw pols, zoals lichaamshaar, vuil of andere voorwerpen, kunnen voorkomen dat het licht gelijkmatig wordt gereflecteerd. Verwijder dergelijke obstakels voor gebruik.
- Als uw apparaat heet aanvoelt, verwijdert u dit totdat het is afgekoeld. Als u uw huid lange tijd blootstelt aan een heet oppervlak van het apparaat, kan uw huid verbranden.

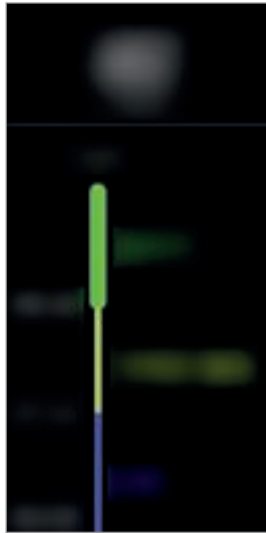
## Aanvullende informatie

- Het doel van het verzamelen van dergelijke gegevens is beperkt tot het leveren van de service die u hebt aangevraagd, inclusief het leveren van aanvullende informatie om uw gezondheid te verbeteren, een back-up van gegevens te maken of gegevens te synchroniseren, gegevensanalyse en statistieken of om betere services te ontwikkelen en leveren. (Maar als u zich aanmeldt bij uw Samsung-account vanuit Samsung Health, worden gegevens mogelijk op de server opgeslagen voor back-updoeleinden.) Persoonlijke gegevens kunnen bewaard blijven totdat dergelijke doeleinden zijn behaald. Als u gegevens wilt verwijderen die u hebt gedeeld met sociale netwerken of die u hebt overgedragen naar opslagapparaten, moet u deze gegevens apart verwijderen.
  - U bent volledig verantwoordelijk voor het onjuiste gebruik van gegevens die zijn gedeeld op sociale netwerken of die naar anderen zijn verzonden. Wees voorzichtig bij het delen van uw persoonlijke gegevens met anderen.
  - Als de Gear is verbonden met een mobiel apparaat, controleert u het communicatieprotocol om de juiste werking te bevestigen. Als u een draadloze verbinding gebruikt, zoals Bluetooth, kan de Gear worden beïnvloed door elektronische storing van andere apparaten. Vermijd het gebruik van de Gear in de buurt van andere apparaten die radiogolven uitzenden.
  - De inhoud die wordt gebruikt in de Samsung Health-app kan afwijken afhankelijk van de softwareversie van de app. De services die worden geleverd bij de app zijn onderhevig aan wijziging of annuleren van ondersteuning zonder voorafgaande kennisgeving.
  - De beschikbare Samsung Health-functies en -services kunnen verschillen afhankelijk van de lokale wetten en voorschriften in uw regio.
  - Bepaalde functies van Samsung Health worden mogelijk niet geleverd, afhankelijk van uw regio.
  - De functies van Samsung Health zijn alleen bedoeld voor fitness- en informatiedoeleinden en zijn niet bedoeld voor gebruik bij het stellen van een diagnose van ziekten of andere aandoeningen, of bij het genezen, verlichten, behandelen of voorkomen van ziekten.
-  • De gemeten afstand kan verschillen van de werkelijke afstand wegens ongelijke passen, rondlopen op dezelfde plaats en heen en weer lopen.
- Alleen gegevens van de afgelopen 28 dagen worden opgeslagen. U kunt eerdere gegevens bekijken op het mobiele apparaat waarop de Samsung Health-app is geïnstalleerd.

## 24-uurs logboek

Uw Gear kan uw dagelijkse activiteiten meten en vastleggen en u stimuleren gezond te blijven.

Tik op **24-uurs logboek** op het scherm Apps.



Uw gegevens met betrekking tot verbrande calorieën houden rekening met uw basaal metabolisme (BMR), dat wordt berekend aan de hand van de informatie in uw profiel. Wanneer u de Gear net hebt gekocht, worden de gegevens met betrekking tot verbrande calorieën weergegeven op basis van de huidige tijd.

- **Gezond:** hiermee wordt aangegeven of u traint met of zonder de functie Training.
- **Licht:** hiermee wordt de tijd aangeduid die u hebt besteed aan activiteiten met lichte intensiteit, zoals een korte wandeling.
- **Inactief:** hiermee wordt de tijd aangegeven waarin u een uur of langer niet beweegt. Om u actief te houden, zet de Gear u aan tot bewegen na 50 minuten inactiviteit.
- **Slaap:** hiermee wordt uw slaapduur aangegeven.

Tik op een activiteit om de details van uw activiteitenlogboek te bekijken.




## Training

U kunt uw trainingsinformatie vastleggen, zoals de duur, de afstand en het aantal verbrande calorieën, afhankelijk van het type training dat u hebt gedaan.



- Wanneer uw Gear en uw mobiele apparaat zijn verbonden, gebruikt deze functie de locatiegegevens van het mobiele apparaat. Activeer indien nodig de locatiefunctie van het mobiele apparaat.
- Voordat deze functie wordt gebruikt, moeten zwangere vrouwen, ouderen, jonge kinderen en gebruikers die last hebben van bepaalde aandoeningen, zoals chronische hartkwalen of een hoge bloeddruk, contact opnemen met een arts.
- Als u duizelig bent, pijn ervaart of moeite met ademen hebt tijdens de training, gebruikt u deze functie niet meer en neemt u contact op met een arts.
- Als u de Gear net hebt gekocht of hebt gereset, maakt u uw profiel.

### Trainen met de Gear

- 1 Tik op **Training** op het scherm Apps.
- 2 Tik op **Type activit.** en selecteer het type training dat u wilt bijhouden.  
Voor bepaalde trainingstypen bekijkt u de instructies op het scherm en tikt u op **OK**.
- 3 Tik op **Doel** en selecteer een doeltype.  
Tik op **Basistraining** om te trainen zonder doel.
- 4 Tik op  of  om het doel in te stellen en tik op .

5 Afhankelijk van het trainingstype tikt u op **Locatie** of **Richtlijn intervallen** en selecteert u een optie.

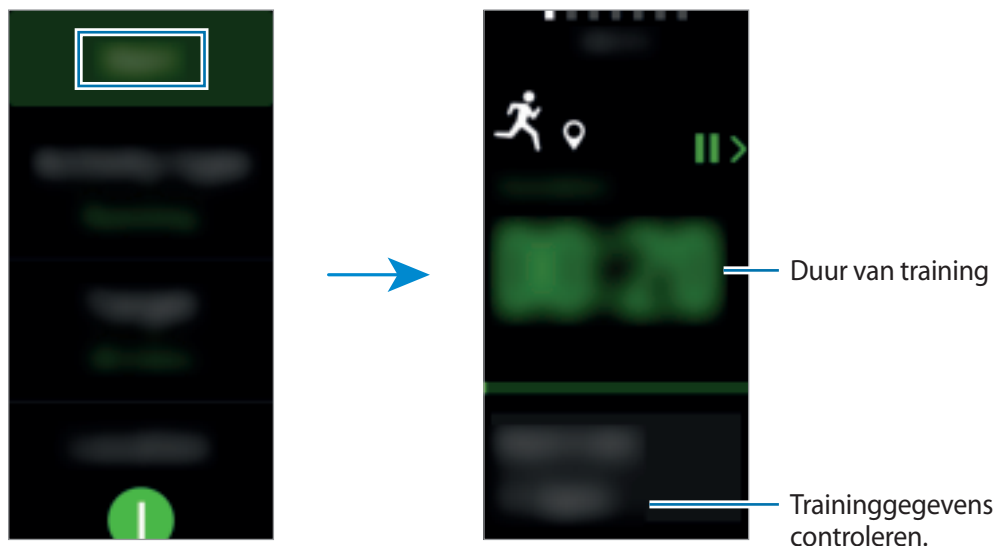


Als u de locatiefunctie gebruikt, wordt de GPS van het verbonden mobiele apparaat of de GPS van de Gear gebruikt om locatiegegevens vast te leggen.

6 Tik op **Start** om te beginnen met trainen.



- Uw hartslag wordt automatisch gemeten wanneer u begint met trainen. Om uw hartslag nauwkeuriger te meten met de Gear, draagt u de Gear stevig om uw onderarm, net onder uw pols.
- Beweeg niet totdat uw hartslag wordt weergegeven op het scherm zodat dit nauwkeuriger kan worden gemeten.
- Wanneer u **Zwemmen** selecteert, wordt de stand Watervergrendeling automatisch geactiveerd.



7 U kunt trainingsinformatie, zoals het aantal verbrande calorieën en de huidige snelheid, bekijken wanneer u het scherm naar links of rechts veegt of onder aan het scherm tikt.

Wanneer u zwemt, kunt u aanvullende trainingsinformatie bekijken, zoals u voorgaande slagen en snelheid.



- Wanneer u intensief traint, stopt u korte tijd met trainen zodat uw hartslag nauwkeuriger kan worden gemeten.
- Wanneer u **Zwemmen** selecteert als activiteitstype, wordt de stand watervergrendeling automatisch geactiveerd en wordt het aanraakscherm uitgeschakeld. Het scherm wordt automatisch gewijzigd en u kunt uw trainingsgegevens controleren.



8 Als u wilt stoppen met trainen, drukt u op de terugtoets en tikt u op **Voltooien**.

Druk nogmaals op de terugtoets om de training te hervatten.

Als u het zwemmen wilt voltooien, houdt u de aan/uit-toets ingedrukt om eerst de stand Watervergrendeling uit te schakelen en tikt u vervolgens op **Voltooien**.

9 Als u uw trainingsinformatie wilt bekijken, veegt u omhoog of omlaag op het scherm nadat u de training hebt voltooid.

## Automatische trainingsherkenning

Zodra u 10 minuten hebt getraind terwijl u de Gear draagt, herkent deze automatisch dat u aan het trainen bent en worden het trainingstype en de duur vastgelegd.

Wanneer u meer dan één minuut ophoudt met trainen, herkent de Gear automatisch dat u bent opgehouden met trainen en wordt deze functie uitgeschakeld.

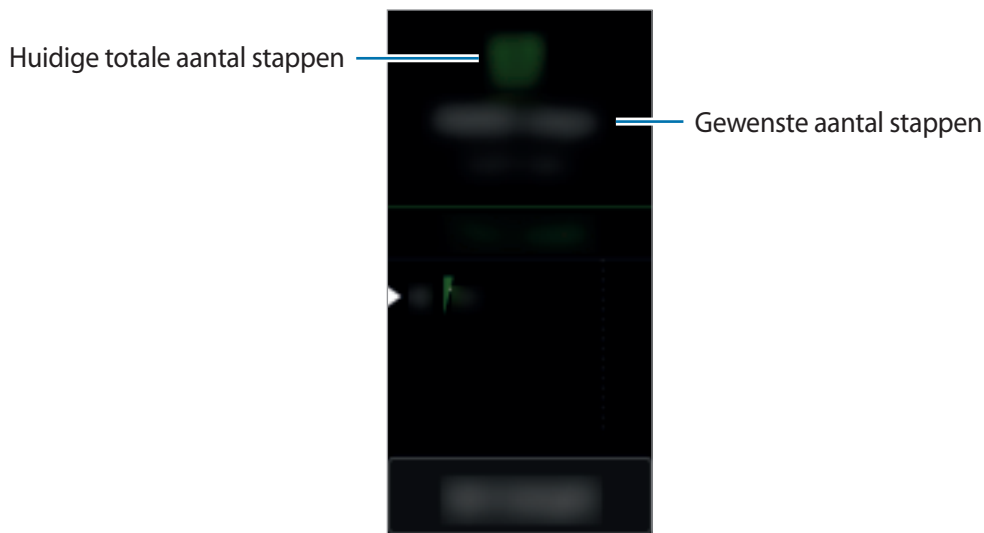


- Van de verschillende trainingstypen kunnen alleen wandelen, hardlopen, workouts op een crosstrainer, roeien en fietsen worden gemeten.
- De functie voor automatische trainingsherkenning meet de afgelegde afstand en het aantal verbrande calorieën met de versnellingsensor. De metingen kloppen mogelijk niet, afhankelijk van uw wandel- en trainingsgewoonten.

## Stappen

De Gear telt het aantal stappen en meet de afgelegde afstand.

Tik op **Stappen** op het scherm Apps.



Als u gegevens per week wilt bekijken, veegt u omhoog of omlaag op het scherm.



- Er kan een korte vertraging optreden terwijl de app Stappen uw stappen meet en vervolgens uw aantal stappen weergeeft. Er kan een korte vertraging optreden voordat het pop-upvenster aangeeft dat uw doel is bereikt.
- Als u de stappenteller gebruikt terwijl u met de auto of de trein reist, kunnen trillingen van invloed zijn op uw stappentelling.

### Uw doel voor het aantal stappen instellen

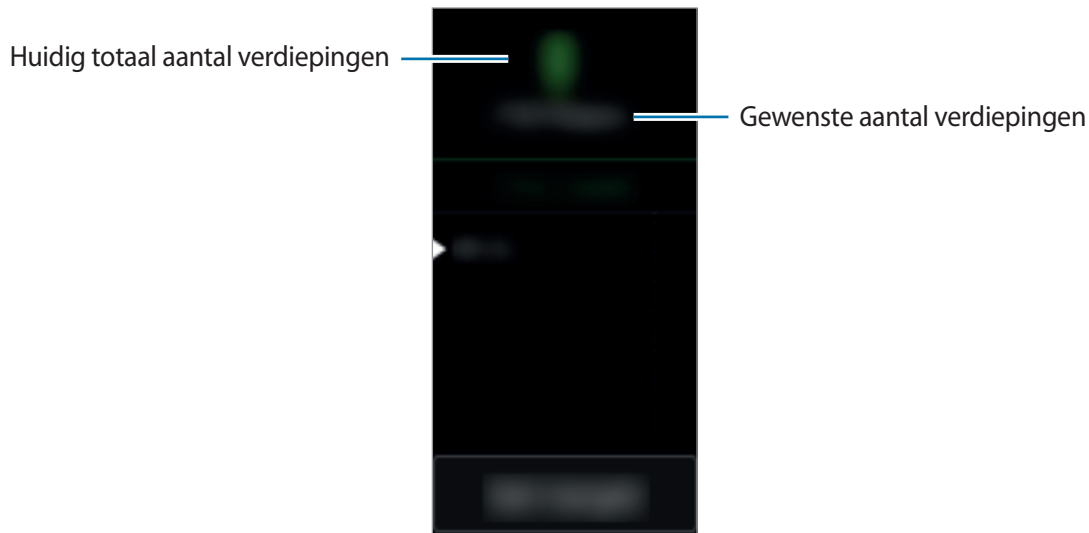
1 Tik op **Doel instellen** en open het scherm met instellingen.

2 Tik op  of  om het doel in te stellen en tik op .

## Trappen

U kunt vastleggen en bijhouden hoeveel verdiepingen u omhoog loopt.

Tik op **Trappen** op het scherm Apps.





Als u wekelijkse gegevens wilt bekijken, veegt u omhoog of omlaag op het scherm.



- Eén verdieping wordt berekend als ongeveer 3 meter. De verdiepingen die worden berekend, komen mogelijk niet overeen met de werkelijke verdiepingen die u omhoog loopt.
- De verdiepingen die worden geteld, zijn mogelijk niet correct, afhankelijk van de omgeving, de bewegingen van de gebruiker en de omstandigheden van gebouwen.
- Het berekende aantal verdiepingen is mogelijk niet nauwkeurig als er water of vuil in het drukventiel (de sensor atmosferische druk) is gekomen. Als er reinigingsmiddel, zweet of regendruppels op de Gear zitten, spoelt u deze af met schoon water en droogt u het drukventiel (de sensor atmosferische druk) zorgvuldig vóór gebruik.

### Uw doel voor het aantal trappen

1 Tik op **Doel instellen** en open het scherm met instellingen.

2 Tik op  of  om het doel in te stellen en tik op .

## Hartslag

Uw hartslag opnemen en vastleggen.



- De app Hartslag op de Gear is alleen bedoeld voor fitness- en informatiedoeleinden en is niet bedoeld voor gebruik bij het stellen van een diagnose van ziekten of andere aandoeningen, of bij het genezen, verlichten, behandelen of voorkomen van ziekten.
- Om uw hartslag nauwkeuriger te meten met de Gear, draagt u de Gear stevig om uw onderarm, net onder de pols. Raadpleeg [De Gear correct dragen](#) voor meer informatie.

### **Houd rekening met de volgende voorwaarden wanneer u uw hartslag meet:**

- Als u de Gear net hebt gekocht of hebt gereset, maakt u uw profiel aan.
- Rust 5 minuten voordat u begint met meten.
- Als de meting sterk afwijkt van de verwachte hartslag, rust u 30 minuten en meet u de hartslag opnieuw.
- Houd uzelf warm in de winter of bij koud weer wanneer u uw hartslag meet.
- Roken of alcohol drinken voordat u begint met meten, kan ervoor zorgen dat uw hartslag anders is dan uw normale hartslag.
- Praat, gaap of adem niet diep in terwijl u uw hartslag meet. Hierdoor kan uw hartslag mogelijk onjuist worden vastgelegd.
- De nauwkeurigheid van de meetsensor voor hartslag kan worden beïnvloed door de bewegingen van de gebruiker, persoonlijke fysiologie en de meetomstandigheden en omgeving.
- Als de meetsensor voor hartslag niet werkt, controleert u de positie van de Gear op uw pols en controleert u of de sensor niet wordt geblokkeerd. Als hetzelfde probleem met de meetsensor voor hartslag blijft bestaan, gaat u naar een Samsung Servicecenter.

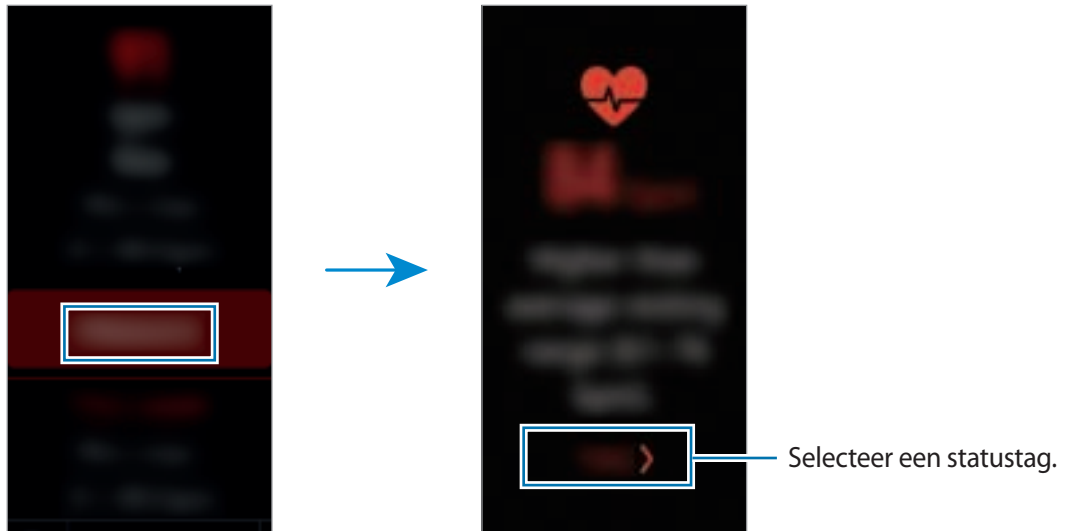
## Uw hartslag meten

1 Tik op **Hartslag** op het scherm Apps.

2 Tik op **Metten** om uw hartslag te meten.

Na een korte vertraging wordt uw huidige hartslag weergegeven op het scherm.

De Gear geeft informatie over uw hartslag in verhouding tot uw geselecteerde label weer.



## Uw hartslag volgen

De Gear kan automatisch uw hartslag meten en volgen met regelmatige intervallen. De Gear kan uw hartslag ook altijd automatisch meten wanneer u ontspant of aan het trainen bent. Raadpleeg [Aut. hartslag](#) voor meer informatie.

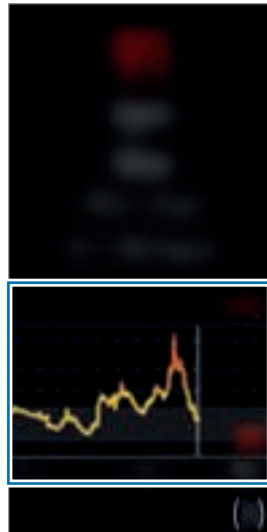
1 Tik op **Hartslag** op het scherm Apps.

2 Tik op **Aut. hartslag** om het instellingenscherf te openen en een interval voor meten te selecteren.



- Als u **Frequent** of **Nooit** selecteert, kan de Gear mogelijk uw hartslag niet automatisch meten wanneer u de functie voor training detecteren gebruikt of als u uw armen regelmatig beweegt.
- Als u **Altijd** selecteert, wordt uw hartslag automatisch gemeten als u de functie voor training detecteren gebruikt. De batterij van de Gear raakt wel sneller leeg.

Bekijk de dagelijkse hartslaggegevens en bekijk uw hartslagzone.



## Together

Deel het aantal stappen dat u hebt gelopen met anderen en start wedstrijden met vrienden die als contacten zijn geregistreerd via Samsung Health op uw mobiele apparaat.

Tik op **Together** op het scherm Apps.

Activeer de functie Samen in de Samsung Health-app op uw mobiele apparaat om de gegevens op uw Gear te controleren.



De beschikbaarheid van deze functie is afhankelijk van uw regio of serviceprovider.

## Water

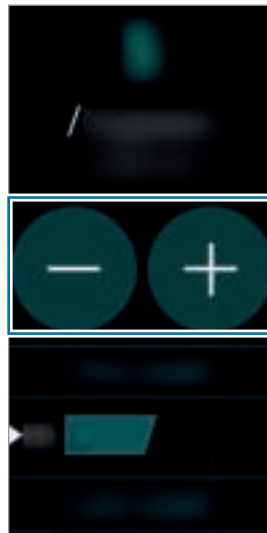
U kunt vastleggen en volgen hoeveel glazen water u drinkt.

### Waterconsumptie vastleggen

1 Tik op **Water** op het scherm Apps.

2 Tik op **+** wanneer u een glas water drinkt.

Als u per ongeluk een onjuiste waarde hebt toegevoegd, kunt u dit corrigeren door op **-** te tikken.



Als u gegevens per week wilt bekijken, veegt u omhoog of omlaag op het scherm.

### Uw doel voor consumptie instellen

1 Tik op **Doel instellen** en open het scherm met instellingen.

2 Tik op **ⓘ** om de functie voor doel instellen in te schakelen. (**ⓘ** : aan)

3 Tik op **Dagel. doel**.


4 Tik op **⬆** of **⬇** om het doel in te stellen en tik op **✓**.


## Cafeïne

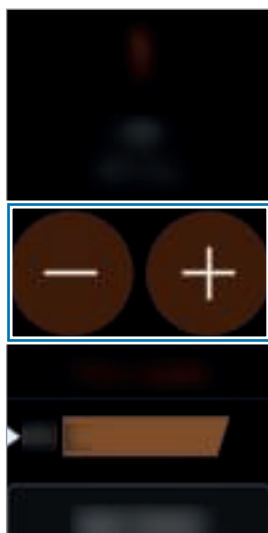
U kunt vastleggen en volgen hoeveel koppen koffie u drinkt.

### Uw koffieconsumptie vastleggen

1 Tik op **Cafeïne** op het scherm Apps.

2 Tik op  wanneer u een kop koffie drinkt.

Als u per ongeluk een onjuiste waarde hebt toegevoegd, kunt u dit corrigeren door op  te tikken.






Als u gegevens per week wilt bekijken, veegt u omhoog of omlaag op het scherm.

### Uw limiet voor koffieconsumptie instellen

1 Tik op **Limiet instellen** en open het scherm met instellingen.

2 Tik op  om de functie voor doel instellen in te schakelen. ( : aan)

3 Tik op **Dagelijks limiet**.

4 Tik op  of  om het doel in te stellen en tik op .





## Speedo On

U kunt uw zwemgegevens opslaan en ze beheren.

Tik op **Speedo On** in het scherm Apps.



De beschikbaarheid van deze functie is afhankelijk van uw regio of serviceprovider.

- 1 Tik op **POOL** en op  of  om de lengte van het zwembad in te stellen waarin u zwemt en tik op **NEXT**.



U kunt de lengte-eenheid wijzigen door te tikken op **SETTINGS** → **UNIT FORMAT**.

- 2 Tik op **QUICK START** → **START SWIM** om uw zwemtraining op te nemen zonder een doel in te stellen.

De stand Watervergrendeling wordt automatisch geactiveerd en de snelheid, uw tempo en de duur worden gemeten.

Tik op **TRIALS** en selecteer het vooraf ingestelde doel dat u wilt behalen.

U kunt ook op **DISTANCE** of **TIME** tikken om uw eigen doel te maken.

- 3 Druk op de terugtoets en houd de starttoets ingedrukt om de stand Watervergrendeling te sluiten en tik vervolgens op **FINISH** om de voortgang niet meer bij te houden.

Bekijk uw gegevens.





Alle zwemgegevens worden opgeslagen op de Gear. Als u de vorige gegevens wilt controleren, tikt u op **SWIM LOG** en selecteert u de gegevens die u wilt bekijken.

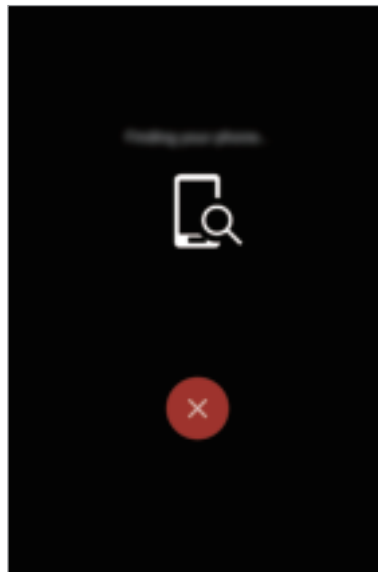
## Zoek mijn tel.

Als u het mobiele apparaat kwijtraakt, kunt u deze met de Gear terugvinden.

1 Tik op **Zoek mijn tel.** op het scherm Apps.

2 Tik op .

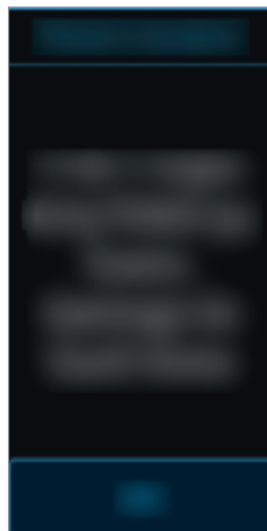
Het mobiele apparaat laat geluiden horen en het scherm wordt ingeschakeld. Sleep  naar links of rechts op het mobiele apparaat of tik op  op de Gear.






## De locatie van het mobiele apparaat weergeven

Tik op **Zoek telefoon.**

De Gear geeft de locatie van uw mobiele apparaat weer.



## Timer

- 1 Tik op **Timer** op het scherm Apps.
- 2 Tik op **INSTELLEN** en open het scherm met instellingen.
- 3 Tik op  of  om het uur, de minuten en de seconden in te stellen.
- 4 Tik op **OK** om de instellingen op te slaan.
- 5 Tik op **Starten**.
- 6 Sleep  omhoog wanneer de timer afgaat.

## Stopwatch

- 1 Tik op **Stopwatch** op het scherm Apps.
- 2 Tik op **Starten** om de tijd van een gebeurtenis bij te houden.  
Als u rondetijden wilt opnemen terwijl u een gebeurtenis timet, tikt u op **Ronde**.
- 3 Tik op **STOPPEN** om het timen te stoppen.  
Als u het timen opnieuw wilt starten, tikt u op **HERVAT**.  
Als u rondetijden wilt wissen, tikt u op **Resetten**.  
Als u uw stopwatchlogboek wilt bekijken, veegt u omhoog of omlaag op het scherm.

## Planning

Bekijk de gebeurtenissen en afspraken die zijn opgeslagen op het mobiele apparaat.

- 1 Tik op **Planning** op het scherm Apps.
- 2 Veeg omhoog of omlaag om uw afspraken te bekijken.

## Weer

Wanneer het mobiele apparaat is verbonden, kunt u op de Gear de weersverwachting bekijken voor locaties die zijn ingesteld op het mobiele apparaat.

- 1 Tik op **Weer** op het scherm Apps.
- 2 De weersverwachting van vandaag bekijken.  
Veeg omhoog of omlaag om de weersverwachting van morgen of de hele week te bekijken.

## Instellingen

### Introductie


U kunt de instellingen voor functies en apps aanpassen en uw Gear personaliseren door de verschillende instelopties te configureren.

Tik op **Instellingen** op het scherm Apps.

### Display

De display-instellingen wijzigen.

Tik op het scherm Instellingen op **Display**.

- **Wijzerplaten:** een kloktype selecteren.
- **Klok altijd aan:** instellen dat de Gear een klok weergeeft wanneer het scherm is uitgeschakeld. (  : aan)
- **Indicator meldingen:** de Gear instellen om een oranje stip weer te geven op het Klokscherm om u te waarschuwen voor meldingen die u niet hebt bekeken.
- **Helderheid:** de helderheid van het scherm aanpassen.

- **Time-out scherm:** instellen na hoeveel tijd de achtergrondverlichting van het scherm van de Gear moet worden uitgeschakeld.
- **Lettertype:** het lettertype en de lettergrootte wijzigen.



De functie Klok altijd aan wordt alleen ingeschakeld wanneer u de Gear draagt. Als u de Gear niet draagt of in slaap valt terwijl u deze draagt, wordt het horloge niet weergegeven, ook niet als de functie Klok altijd aan is ingeschakeld.

## Trillen

U kunt de trillingsinstellingen wijzigen.

Tik op het scherm Instellingen op **Trillen**.

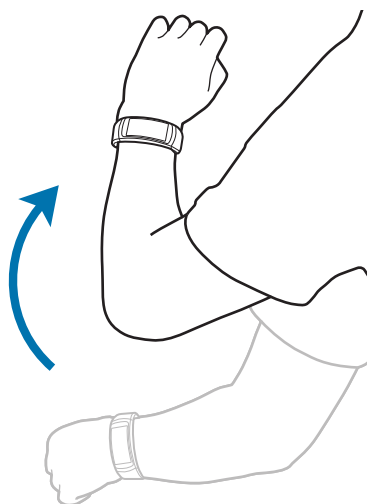
- **Trillen:** de trilfunctie in- of uitschakelen. (🔊 : aan)
- **Lang trillen:** de duur van de trilling verhogen om waarschuwingen beter op te merken wanneer u een oproep hebt of een melding ontvangt. (🔊 : aan)

## Apparaat

U kunt de interactie-instellingen van de Gear wijzigen.

Tik op het scherm Instellingen op **Apparaat**.

- **Druk twee keer op Start:** een handeling selecteren om uit te voeren wanneer u twee keer op de starttoets van de Gear drukt.
- **Wekgebaar:** instellen dat de Gear het scherm inschakelt wanneer u uw arm omhoog beweegt en het scherm uitschakelt wanneer u uw arm omlaag beweegt.



- **Niet storen:** instellen dat het apparaat geluiden voor meldingen dempt, behalve voor inkomende oproepen en alarmen.
- **Datum en tijd:** de huidige datum en tijd handmatig instellen.
- **Taal:** een displaytaal voor de Gear selecteren.



De opties **Datum en tijd** en **Taal** zijn alleen beschikbaar wanneer de Gear niet met een mobiel apparaat is verbonden.

## Verbindingen

### Bluetooth

Gebruik Bluetooth om gegevens of mediabestanden uit te wisselen met andere apparaten waarop Bluetooth is ingeschakeld.



- Samsung is niet verantwoordelijk voor het verlies, de onderschepping of het misbruik van gegevens die via Bluetooth zijn verzonden of ontvangen.
- Zorg altijd dat u gegevens deelt met en ontvangt van vertrouwde apparaten die goed zijn beveiligd. Als er voorwerpen tussen de apparaten staan, is het mogelijk dat de afstand waarop de apparaten kunnen communiceren, afneemt.
- Sommige apparaten, vooral apparaten die niet door Bluetooth SIG zijn getest of goedgekeurd, zijn mogelijk niet compatibel met uw apparaat.
- Gebruik de Bluetooth-functie niet voor illegale doeleinden (bijvoorbeeld illegale kopieën maken van bestanden of illegaal gesprekken opnemen voor commerciële doeleinden). Samsung is niet verantwoordelijk voor de gevolgen van illegaal gebruik van de Bluetooth-functie.

Tik op het scherm Instellingen op **Verbindingen** → **Bluetooth**.

- **Bluetooth:** de Bluetooth-functie in- of uitschakelen.
- **BT-headset:** zoeken naar Bluetooth-headsets en deze koppelen met de Gear.



De headset kan alleen worden gebruikt wanneer er muziek wordt afgespeeld op de Gear of wanneer er wordt geluisterd naar intervalbegeleidingsberichten of meldingen tijdens het trainen.

## Wi-Fi

Deze functie is beschikbaar wanneer de Gear niet via Bluetooth is verbonden met het mobiele apparaat.

- 1 Tik op het scherm Instellingen op **Verbindingen** → **Wi-Fi** en tik op de schakelaar **Wi-Fi** om deze functie in te schakelen. (🔵 : ingeschakeld)
- 2 Tik op **Wi-Fi-netwerken** → **Scannen**.
- 3 Selecteer een netwerk in de lijst met Wi-Fi-netwerken.  
Netwerken waarvoor een wachtwoord is vereist, worden weergegeven met een slotpictogram.
- 4 Tik op **Verbinden**.



- Wanneer de Gear verbinding heeft gemaakt met een Wi-Fi-netwerk, maakt de Gear elke keer opnieuw verbinding met dat netwerk als het beschikbaar is, zonder dat een wachtwoord hoeft te worden opgegeven. Om te voorkomen dat de Gear automatisch verbinding maakt met het netwerk, selecteert u het in de lijst met netwerken en tikt u op **Vergeten**.
- Als u geen verbinding met een Wi-Fi-netwerk kunt maken, start u de functie Wi-Fi van uw apparaat of de draadloze router opnieuw.
- Schakel Wi-Fi uit om de batterij te sparen wanneer u deze functie niet gebruikt.
- In de foutopsporingsmodus kunt u de Gear verbinden met een Wi-Fi-netwerk terwijl deze via Bluetooth is verbonden met een mobiel apparaat.

## Meldingen

U kunt instellen dat de Gear trilt wanneer de verbinding met uw mobiele apparaat wordt verbroken.

Tik op het scherm Instellingen op **Verbindingen** en tik op de schakelaar **Meldingen** om deze te activeren. (🔵 : ingeschakeld)

## Locatie

Stel de applicaties op de Gear in om locatiegegevens te gebruiken.

Tik op het scherm Instellingen op **Verbindingen** → **Locatie** en tik op de schakelaar **GPS** om deze te activeren. (🔵 : ingeschakeld)

## Schermsgrendeling

Stel de Gear zo in dat de schermvergrendelingsfunctie wordt gebruikt wanneer u de Gear niet draagt.

Tik op het scherm Instellingen op **Schermsgren.**

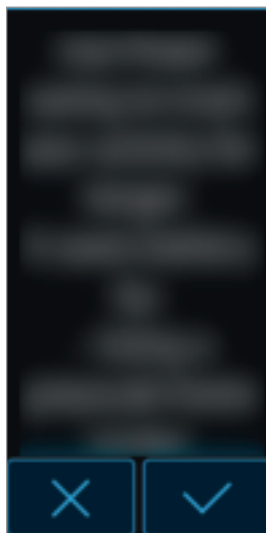
- **Type schermverg.:** de schermvergrendelingsfunctie in- of uitschakelen. Raadpleeg [De schermvergrendeling instellen](#) voor meer informatie.
- **Help:** helpinformatie over het gebruik van de schermvergrendelingsfunctie bekijken.

## Spaarstand

U kunt de spaarstand inschakelen om de batterij te sparen door de functies van de Gear te beperken.

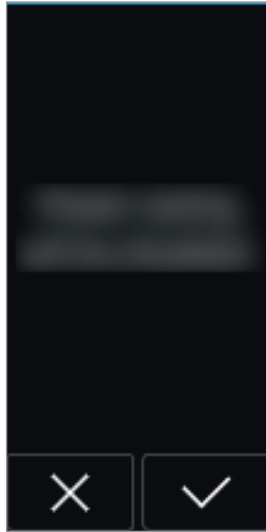
- Kleuren op het scherm worden weergegeven als grijs tinten.
- Meldingen worden uitgeschakeld.
- De Wi-Fi-functie wordt uitgeschakeld.
- Aanvullende functies beperken.
- De prestaties van de processor van de Gear worden beperkt.

Tik op het scherm Instellingen op **Spaarstand** → . Wanneer het scherm is ingeschakeld, kunt u ook de aan/uit-toets ingedrukt houden en op **Spaarstand** →  tikken.





Tik op **UIT** →  om deze stand uit te schakelen.



## Profiel

Geef uw profielinformatie in, zoals uw geslacht, lengte en gewicht.

Tik op het scherm Instellingen op **Profiel** en configureer uw profielinstellingen.


## Gezondheidsprikkel

Geef de Gear toestemming u meldingen te sturen wanneer u uw trainingsdoelen bereikt of actief blijft.

Tik op het scherm Instellingen op **Gezondheidsprikkel** en selecteer items om meldingen te ontvangen. (  : een item is geselecteerd)

## Trainingdetectie

Als u langer dan 10 minuten traint, kunt u aanmoedigingen ontvangen na de training en u kunt ook uw hartslag automatisch meten wanneer de Gear de training detecteert.

Tik op het scherm Instellingen op **Trainingdetectie** en selecteer een training om aanmoedigingen te ontvangen en automatische meting van de hartslagen te gebruiken. (  : een item is geselecteerd)

De Gear geeft ook uw locatie bij benadering weer wanneer uw type training wordt gedetecteerd als hardlopen of wandelen. Tik op **Wandelen/hardlopen** → **Aut. lokaliseren** en tik op de schakelaar **Aut. lokaliseren** om deze te activeren.



- Als u uw hartslag automatisch wilt meten wanneer u traint, selecteert u **Altijd** voor de optie Automatisch hartslag. Raadpleeg [Aut. hartslag](#) voor meer informatie.
- Als u de functie voor automatisch zoeken activeert, raakt de batterij van de Gear sneller leeg.

## Aut. hartslag

De Gear kan automatisch uw hartslag meten en volgen.

Tik op het scherm Instellingen op **Aut. hartslag** en selecteer een metinginterval.

- **Altijd**: de Gear meet uw hartslag voortdurend, ongeacht of u beweegt.
- **Frequent**: de Gear meet uw hartslag regelmatig wanneer u ontspannen bent.
- **Nooit**: de Gear meet uw hartslag niet automatisch.
- **Help**: helpinformatie over het gebruik van de functie Automatische hartslag bekijken.



- Als u **Frequent** of **Nooit** selecteert, meet de Gear uw hartslag mogelijk niet wanneer u traint.
- Als u **Altijd** selecteert, raakt de batterij van de Gear sneller leeg.

## Info Gear

U kunt informatie over de Gear bekijken.

Tik op het scherm Instellingen op **Info Gear**.

- **Gear-software bijwerken:** de software van de Gear handmatig bijwerken.
- **Apps automatisch bijwerken:** de instellingen voor automatisch bijwerken wijzigen voor de apps op uw Gear.
  - **Uit:** instellen dat het apparaat de apps op uw Gear niet bijwerkt.
  - **Alleen via Wi-Fi:** instellen dat het apparaat de apps op uw Gear alleen automatisch bijwerkt bij verbinding met een Wi-Fi-netwerk.



- **Gear-software bijwerken** en **Apps automatisch bijwerken** worden alleen weergegeven wanneer u de Gear gebruikt zonder deze te verbinden met een mobiel apparaat.
- De batterij van de Gear moet meer dan 15% zijn opgeladen als u de software van de Gear wilt bijwerken.
- **Info apparaat:** informatie over de Gear openen.
- **Diagnose rapporteren:** instellen dat de Gear diagnostische gegevens van het apparaat automatisch naar Samsung stuurt. (🔵 : aan)
- **Gear resett.:** de instellingen van de Gear naar de fabriekswaarden terugzetten en alle gegevens wissen.
- **Foutopsp.:** de USB-foutenverwijderingsstand in- of uitschakelen bij de ontwikkeling van apps voor de Gear. (🔵 : aan)

## Verb. met nieuwe telefoon

U kunt de Gear verbinden met een nieuw mobiel apparaat. U kunt de Gear met een ander mobiel apparaat verbinden nadat u een reset hebt uitgevoerd om gegevens behalve mediabestanden en persoonlijke gegevens te verwijderen.

Tik op het scherm Instellingen op **Verb. met nieuwe telefoon**.



Deze functie is beschikbaar wanneer de Gear is verbonden met een mobiel apparaat.

## Verbinden met telefoon

U kunt de Gear verbinden met een mobiel apparaat terwijl u de Gear zonder mobiel apparaat gebruikt.

Tik op het scherm Instellingen op **Verbinden met telefoon**.



**Verbinden met telefoon** wordt alleen weergegeven wanneer u de Gear gebruikt zonder deze te verbinden met een mobiel apparaat.

- **Ja:** de Gear verbinden met een nieuw mobiel apparaat en gezondheidsgegevens en informatie over instellingen terugzetten.
- **Nee:** de Gear verbinden met een nieuw mobiel apparaat en gezondheidsgegevens en informatie over instellingen resetten.

# Samsung Gear-app

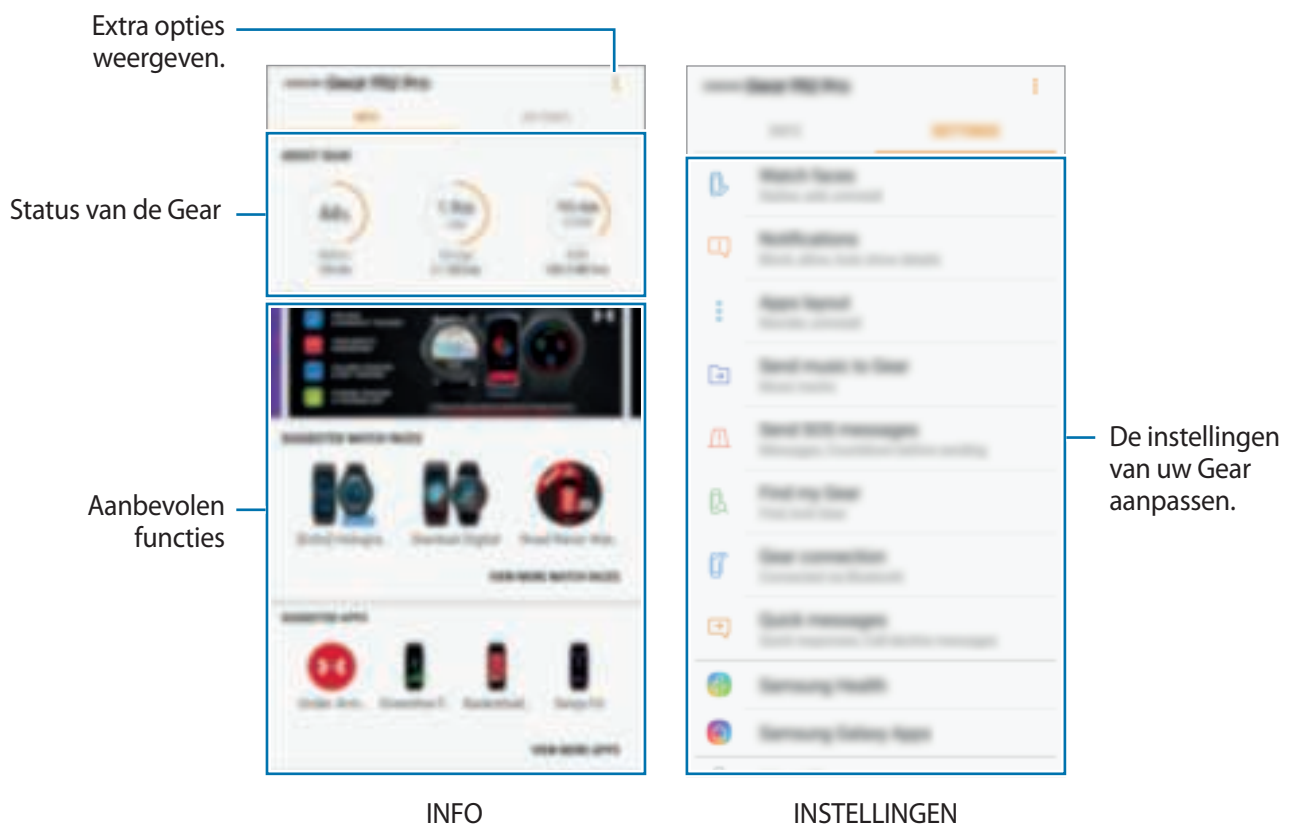
## Introductie

Als u uw Gear wilt verbinden met een mobiel apparaat, moet u de Samsung Gear-app op uw mobiele apparaat installeren. U kunt de status van de Gear controleren en aanbevolen wijzerplaten downloaden. U kunt de verschillende instellingen van uw Gear ook aanpassen, zoals uw meldingsinstellingen.

Start **Samsung Gear** op uw mobiele apparaat.



- Sommige opties zijn mogelijk niet beschikbaar afhankelijk van het type van het verbonden mobiele apparaat.
- De schermafbeeldingen kunnen verschillen, afhankelijk van de app-versie.



Tik op  om de volgende opties te gebruiken:

- **Verbreek verbinding:** uw Gear van het momenteel verbonden mobiele apparaat ontkoppelen.
- **Verbinden met nieuwe Gear:** uw Gear ontkoppelen van het momenteel verbonden mobiele apparaat en een nieuwe Gear verbinden. Tik op **SCANNEN** om een nieuwe Gear te zoeken. Als u een eerder verbonden Gear opnieuw wilt verbinden, selecteert u er een in de lijst **GEKOPPELDE APPARATEN**.
- **Gebruiksaanwijzing:** de gebruiksaanwijzing lezen voor informatie over het gebruik van uw Gear.
- **Neem contact met ons op: Samsung Members** biedt ondersteuningsservices aan klanten, zoals apparaatproblemdiagnose, en gebruikers kunnen hier vragen stellen en foutrapporten indienen. U kunt ook informatie delen met anderen in de community van Galaxy-gebruikers of het laatste nieuws en tips van Galaxy bekijken. **Samsung Members** kan u helpen met het oplossen van problemen die u kunt tegenkomen tijdens het gebruik van uw apparaat.



De beschikbaarheid van deze functie is afhankelijk van uw regio of serviceprovider.

## INFO

U kunt de status van uw Gear en Samsung Health-gegevens bekijken en aanbevolen wijzerplaten downloaden.

Start **Samsung Gear** op uw mobiele apparaat en tik op **INFO**.

### INFO GEAR

Hiermee krijgt u een statusoverzicht van de batterij, opslag en RAM van uw Gear.

Selecteer een item om de details ervan weer te geven.

### VOORGESTELDE WIJZERPLATEN

U kunt aanbevolen wijzerplaten downloaden vanuit **Galaxy Apps**.

Selecteer een voorgestelde wijzerplaat om deze te downloaden. Als u meer wijzerplaten wilt bekijken, tikt u op **MEER WIJZERPLATEN WEERG**.

## VOORGESTELDE APPS

U kunt aanbevolen apps downloaden vanuit **Galaxy Apps**.

Selecteer een voorgestelde app om deze te downloaden. Als u meer apps wilt bekijken, tikt u op **MEER APPS WEERGEVEN**.

## GEZONDHEID

Hiermee kunt u opgeslagen Samsung Health-gegevens bekijken.

Tik op **SAMSUNG HEALTH OPENEN**.

# INSTELLINGEN

## Wijzerplaten

U kunt het kloktype wijzigen dat wordt weergegeven op het klokscherm.

Start **Samsung Gear** op uw mobiele apparaat, tik op **INSTELLINGEN** → **Wijzerplaten** en selecteer een gewenst kloktype. De wijzerplaat die u hebt geselecteerd, wordt op het klokscherm toegepast.

Tik op **STILEREN** om een achtergrond te selecteren en items die op de wijzerplaat moeten worden weergegeven.

## Meldingen

U kunt de instellingen voor de functie voor meldingen wijzigen. Blijf op de hoogte van allerlei gebeurtenissen, zoals de nieuwe berichten die zijn ontvangen op het mobiele apparaat.

Start **Samsung Gear** op uw mobiele apparaat, tik op **INSTELLINGEN** → **Meldingen**, tik op de schakelaar om deze te activeren en activeer vervolgens items.

- **Meldingen beheren:** apps selecteren op het mobiele apparaat om meldingen naar de Gear te verzenden.
- **Alleen weerg. bij dragen Gear:** instellen dat de Gear meldingen alleen weergeeft wanneer u deze draagt.
- **Weergeven bij gebruik telefoon:** instellen dat de Gear meldingen weergeeft wanneer u uw mobiele apparaat gebruikt.
- **Scherm inschakelen:** de Gear zo instellen dat het scherm wordt ingeschakeld als een melding wordt ontvangen.
- **Automatisch details tonen:** de Gear zo instellen dat de details van een melding worden weergegeven als een melding wordt ontvangen.
- **Indicator meldingen:** de Gear instellen om een oranje stip weer te geven op het Klokscherm om u te waarschuwen voor meldingen die u niet hebt bekeken.

## Apps

U kunt het scherm Apps van de Gear aanpassen. U kunt apps selecteren en de volgorde wijzigen. Start **Samsung Gear** op uw mobiele apparaat en tik op **INSTELLINGEN** → **Apps**.

### Apps verwijderen

Tik op  → **Verwijderen** en tik op  naast de apps die u van de Gear wilt verwijderen.

### Volgorde van apps wijzigen

Tik op  → **Indeling wijzigen**, tik naast een app op  en sleep deze omhoog of omlaag naar een andere positie.

## Muziek verzenden naar de Gear

U kunt opgeslagen audiobestanden van uw mobiele apparaat overzetten naar uw Gear.

Start **Samsung Gear** op uw mobiele apparaat en tik op **INSTELLINGEN** → **Muziek verzenden naar Gear**.



Wanneer er onvoldoende geheugen beschikbaar is op de Gear, worden er muziekbestanden verwijderd die u niet hebt ingesteld als favoriet; in de volgorde oud naar nieuw als u de functie voor automatisch synchroniseren hebt geactiveerd.

- **Nummers selecteren:** audiobestanden selecteren en handmatig van het mobiele apparaat naar de Gear verzenden.
- **Automat. synchroniseren:** het apparaat zo instellen dat audiobestanden gesynchroniseerd worden met de Gear terwijl de Gear wordt opgeladen.
- **Afspeellst. voor synchr.:** een afspeellijst selecteren om met de Gear te synchroniseren.



**Afspeellst. voor synchr.** is alleen beschikbaar wanneer de Samsung Music-app is geïnstalleerd op uw mobiele apparaat.

## SOS-verzoeken verzenden

U kunt het apparaat zo instellen dat hulpberichten worden verzonden als u drie keer op de starttoets van de Gear drukt.

Start **Samsung Gear** op uw mobiele apparaat en tik op **INSTELLINGEN** → **SOS-verzoeken verzenden** en tik op de schakelaar om deze te activeren. Raadpleeg [SOS-berichten](#) voor meer informatie.



## Zoek mijn Gear

U kunt uw Gear op afstand bedienen wanneer u deze bent verloren of kwijtgeraakt.

Start **Samsung Gear** op uw mobiele apparaat en tik op **INSTELLINGEN** → **Zoek mijn Gear**.

- **Heractiveringsvergr.:** de Gear zo instellen dat de informatie van uw Samsung-account nodig is nadat het apparaat is gereset. Deze functie voorkomt dat anderen uw apparaat kunnen heractiveren wanneer het verloren of gestolen is.
- **Op afstand bedienen:**
  - **Gear zoeken:** de locatie van uw Gear weergeven.
  - **Gear vergrendelen:** de Gear op afstand vergrendelen om ongeautoriseerde toegang te voorkomen.
  - **Gear resetten:** alle persoonlijke gegevens op de Gear op afstand wissen. Nadat de Gear is gereset, kunt u de gegevens niet herstellen of de functie Mijn Gear zoeken gebruiken.

## Gear-verbinding


U kunt de instellingen voor draadloze verbinding van uw Gear aanpassen.

Start **Samsung Gear** op uw mobiele apparaat, tik op **INSTELLINGEN** → **Gear-verbinding** en tik op de schakelaar om deze te activeren.

- **Verbinding op afstand:** instellen dat de Gear op afstand verbinding maakt met het mobiele apparaat wanneer er geen Bluetooth-verbinding tussen de apparaten beschikbaar is.
- **Wi-Fi-prof. synchroniseren:** het apparaat zo instellen dat de lijst met opgeslagen Wi-Fi-netwerken met uw Gear gesynchroniseerd wordt.

## Snelle berichten

U kunt standaard sms-berichten bewerken of toevoegen die worden gebruikt om berichten te beantwoorden.

- 1 Start **Samsung Gear** op uw mobiele apparaat en tik op **INSTELLINGEN** → **Snelle berichten**.
- 2 Tik op **Snelle reacties** of **Berichten oproep weigeren**.
- 3 Selecteer een standaard sms-bericht om te bewerken.  
Tik op  om meer standaardberichten te maken.
- 4 Bewerk het standaard sms-bericht en tik op **OPSLAAN**.

## Samsung Health

U kunt de gegevens weergeven die u in de Samsung Health-app hebt opgeslagen.

Start **Samsung Gear** op uw mobiele apparaat en tik op **INSTELLINGEN** → **Samsung Health**.

## Samsung Galaxy Apps

U kunt gespecialiseerde apps voor de Gear aanschaffen en downloaden op **Galaxy Apps**.

Start **Samsung Gear** op uw mobiele apparaat en tik op **INSTELLINGEN** → **Samsung Galaxy Apps**.

Zoek op categorie en selecteer een app om deze te downloaden.

## Info Gear

U kunt de status van uw Gear bekijken, een back-up van gegevens maken of deze terugzetten of de software van de Gear bijwerken.

Start **Samsung Gear** op uw mobiele apparaat en tik op **INSTELLINGEN** → **Info Gear**.

- **Batterij:** de resterende batterijlading en tijd dat de Gear nog kan worden gebruikt controleren.



De resterende gebruiksduur geeft aan wanneer de batterij leeg is. De gebruiksduur kan verschillen afhankelijk van uw apparaatinstellingen en de gebruiksomstandigheden.

- **Opslag:** de status van het gebruikte en beschikbare geheugen controleren. Als u onnodige bestanden wilt verwijderen, tikt u op **NU OPSCHONEN**.



De feitelijk beschikbare capaciteit van het interne geheugen is minder dan de gespecificeerde capaciteit. Een gedeelte van het geheugen wordt namelijk gebruikt door het besturingssysteem en de standaard-apps. De beschikbare capaciteit kan veranderen wanneer u het apparaat bijwerkt.

- **RAM:** de status van het gebruikte en beschikbare RAM-geheugen controleren. Als u uw Gear wilt versnellen door de hoeveelheid gebruikt RAM-geheugen te verminderen, vinkt u apps in de lijst met apps aan en tikt u op **NU OPSCHONEN**.
- **Gear-software bijwerken:** de Gear bijwerken met de nieuwste software.
- **Back-up en herstel:** een back-up van de gegevens op de Gear maken in de Samsung Cloud of back-upgegevens terugzetten. Raadpleeg [Een back-up van gegevens maken en deze terugzetten](#) voor meer informatie.
- **Juridische informatie:** de wettelijke informatie voor de Gear bekijken.
- **Onbekende bronnen:** instellen dat de Gear de installatie van apps van onbekende bronnen toestaat.
- **Samsung account:** de gegevens van de Samsung-account weergeven.
- **Apparaatnaam:** de naam van de Gear wijzigen.

## Een back-up van gegevens maken en deze terugzetten

U kunt de instellingsgegevens van de Gear en andere app-instellingen opslaan en ze later terugzetten.

Als u een back-up wilt maken van gegevens, start u **Samsung Gear** op uw mobiele apparaat en tikt u op **INSTELLINGEN** → **Info Gear** → **Back-up en herstel** → **Back-up van gegevens**. De gegevens worden opgeslagen in Samsung Cloud.



- Er wordt geen back-up gemaakt van muziek die is opgeslagen op de Gear.
- Gegevens van app voor gezondheidsbeheer worden automatisch opgeslagen in de Samsung Health-app van het verbonden mobiele apparaat.

Als u gegevens wilt herstellen, start u **Samsung Gear** op uw mobiele apparaat en tikt u op **INSTELLINGEN** → **Info Gear** → **Back-up en herstel** → **Gegevens herstellen**. De gegevens uit de laatste back-up worden teruggezet.

## Info Samsung Gear-app

U kunt versie-informatie van de Samsung Gear-app bekijken.

Start **Samsung Gear** op uw mobiele apparaat en tik op **INSTELLINGEN** → **Info Samsung Gear-app**.

# Bijlage

## Problemen oplossen

Voordat u contact opneemt met een Samsung Servicecenter, probeert u de volgende oplossingen. Sommige situaties zijn mogelijk niet van toepassing op uw Gear.

### Uw Gear wordt niet ingeschakeld

Wanneer de batterij volledig is ontladen, wordt uw Gear niet ingeschakeld. Laad de batterij volledig op voordat u de Gear inschakelt.

### Het aanraakscherm reageert traag of onjuist

- Als u beschermfolie of optionele accessoires op het aanraakscherm bevestigt, functioneert het aanraakscherm mogelijk niet correct.
- Als u handschoenen draagt, als uw handen niet schoon zijn wanneer u het aanraakscherm bedient of als u met scherpe voorwerpen of uw vingertoppen op het scherm tikt, functioneert het aanraakscherm mogelijk niet correct.
- Het aanraakscherm kan in vochtige omstandigheden of door blootstelling aan water beschadigd raken.
- Start uw Gear opnieuw op om tijdelijke softwarefouten te verwijderen.
- Controleer of uw Gear-software is bijgewerkt naar de nieuwste versie.
- Als het aanraakscherm is bekrast of beschadigd, gaat u naar een Samsung Servicecenter.

## De Gear loopt vast of functioneert niet goed

Probeer de volgende oplossingen. Als het probleem nog steeds niet is verholpen, neemt u contact op met een Samsung Servicecenter.

### De Gear opnieuw opstarten

Als de Gear vastloopt, moet u de Gear mogelijk uitschakelen en weer inschakelen.

### Geforceerd opnieuw opstarten

Als de Gear is vastgelopen en niet reageert, houdt u de starttoets minstens 7 seconden ingedrukt om opnieuw op te starten.

### De Gear resetten

Als het probleem hiermee niet wordt opgelost, moet u de fabrieksinstellingen herstellen. Tik op het scherm Apps op **Instellingen** → **Info Gear** → **Gear resett**. Voordat u de fabrieksinstellingen van het apparaat herstelt, moet u een back-up van alle belangrijke gegevens op de Gear maken.

## Een ander Bluetooth-apparaat kan uw Gear niet vinden

- Controleer of de draadloze Bluetooth-functie is ingeschakeld op uw Gear.
- Reset uw Gear en probeer het opnieuw.
- Controleer of uw Gear en het andere Bluetooth-apparaat zich binnen het Bluetooth-bereik (10 m) bevinden. De afstand kan verschillen afhankelijk van de omgeving waarin de apparaten worden gebruikt.

Als het probleem niet wordt opgelost met de bovenstaande tips, moet u contact opnemen met een Samsung Servicecenter.

## **Er wordt geen Bluetooth-verbinding tot stand gebracht of de verbinding tussen uw Gear en het mobiele apparaat is verbroken**

- Zorg ervoor dat de Bluetooth-functie op beide apparaten is geactiveerd.
- Zorg ervoor dat er zich geen obstakels, zoals muren of elektrische apparaten, bevinden tussen de apparaten.
- Zorg ervoor dat de nieuwste versie van de Samsung Gear-app is geïnstalleerd op het mobiele apparaat.
- Controleer of uw Gear en het andere Bluetooth-apparaat zich binnen het Bluetooth-bereik (10 m) bevinden. De afstand kan verschillen afhankelijk van de omgeving waarin de apparaten worden gebruikt.
- Start beide apparaten opnieuw op en start de Samsung Gear-app opnieuw op het mobiele apparaat.

## **Het batterijpictogram is leeg**

Uw batterij is bijna leeg. Laad de batterij op.

## **De batterij laadt niet goed op (bij gebruik van een door Samsung goedgekeurde oplader)**

- Zorg ervoor dat u de Gear correct verbindt met het oplaaddock en het dock correct aansluit op de oplader.
- Ga naar een Samsung Servicecenter en laat de batterij vervangen.

## **De batterij raakt sneller leeg dan toen het apparaat net was gekocht**

- Wanneer u de Gear blootstelt aan zeer koude of zeer hete temperaturen, kan de bruikbare lading van de batterij afnemen.
- Het batterijverbruik neemt toe wanneer u bepaalde apps gebruikt.
- De batterij is een verbruiksproduct en de bruikbare lading neemt in de loop der tijd af.

## De Gear is warm wanneer u deze aanraakt

Wanneer u apps gebruikt waarvoor meer stroom is vereist of langere tijd apps gebruikt op uw Gear, kan uw Gear warm aanvoelen. Dit is normaal en heeft geen nadelige invloed op de levensduur of prestaties van de Gear.

Gebruik het apparaat enige tijd niet wanneer deze oververhit raakt of langere tijd heet aanvoelt. Als het apparaat oververhit blijft raken, neemt u contact op met een Samsung Servicecenter.

## Uw Gear kan uw huidige locatie niet bepalen

De Gear gebruikt de locatiegegevens van uw mobiele apparaat. GPS-signalen kunnen worden geblokkeerd op bepaalde locaties, zoals binnenshuis.

## Gegevens die waren opgeslagen op de Gear, zijn verloren gegaan

Maak altijd een back-up van alle belangrijke gegevens die op de Gear zijn opgeslagen met de Samsung Gear-app. Anders kunnen de gegevens niet worden hersteld als deze beschadigd raken of verloren gaan. Samsung is niet verantwoordelijk voor het verlies van gegevens die zijn opgeslagen op de Gear.

## Een kleine opening is zichtbaar rond de buitenzijde van de behuizing van de Gear

- Deze opening is noodzakelijk voor de fabricage en de onderdelen kunnen enigszins bewegen of trillen.
- De wrijving tussen onderdelen kan ervoor zorgen dat deze opening na verloop van tijd enigszins groter wordt.

## De batterij verwijderen

- **Als u de batterij wilt verwijderen, neemt u contact op met een goedgekeurd servicecenter. Ga naar [www.samsung.com/global/ecodesign\\_energy](http://www.samsung.com/global/ecodesign_energy) voor instructies voor het verwijderen van de batterij.**
- Voor uw eigen veiligheid moet u **niet proberen de batterij te verwijderen**. Als de batterij niet correct wordt verwijderd, kan dit schade aan de batterij en het apparaat veroorzaken, persoonlijk letsel veroorzaken en/of ervoor zorgen dat het apparaat niet meer veilig is.
- Samsung is niet aansprakelijk voor enige schade of verlies (noch contractueel, noch uit onrechtmatige daad, inclusief nalatigheid) die kan voortvloeien uit het niet nauwkeurig volgen van deze waarschuwingen en instructies, tenzij de dood of persoonlijk letsel is veroorzaakt door nalatigheid van Samsung.

Drukfouten voorbehouden.

## Copyright

Copyright © 2017 Samsung Electronics

Deze gebruiksaanwijzing is beschermd onder internationale copyrightwetten.

Geen enkel onderdeel van deze gebruiksaanwijzing mag worden gereproduceerd, gedistribueerd, vertaald of verzonden in welke vorm dan ook of op welke elektronische of mechanische wijze dan ook, inclusief door deze te fotokopiëren, op te nemen of op te slaan in een systeem voor het opslaan en ophalen van informatie, zonder voorafgaande schriftelijke toestemming van Samsung Electronics.

## Handelsmerken

- SAMSUNG en het SAMSUNG-logo zijn gedeponeerde handelsmerken van Samsung Electronics.
- Bluetooth® is wereldwijd een gedeponeerd handelsmerk van Bluetooth SIG, Inc.
- Wi-Fi®, Wi-Fi Protected Setup™, Wi-Fi Direct™, Wi-Fi CERTIFIED™ en het Wi-Fi-logo zijn gedeponeerde handelsmerken van de Wi-Fi Alliance.
- Alle overige handelsmerken en copyrights zijn het eigendom van de betreffende eigenaren.