



GEBRUIKSAANWIJZING
HOME+ ALARM SYSTEM
ALL-IN-ONE WIFI & GSM SECURITY SYSTEM

AS90S

Home is not a place, it's a feeling

Inhoud

1.	Inleiding.....	- 2 -
2.	Base unit installeren.....	- 3 -
3.	Meer beveiligingsinstellingen	- 5 -
4.	Afstandsbediening	- 6 -
5.	Bedieningspaneel.....	- 7 -
6.	Bewegingsmelder.....	- 8 -
7.	Deur- raamsensoren	- 9 -
8.	Uitleg en gebruik ELRO HOME+ app	- 11 -
9.	FAQ - Meest gestelde vragen	- 14 -
10.	Specificaties	- 15 -
11.	Symbolen.....	- 17 -

1. Inleiding

Gun u zelf de tijd om deze gebruiksaanwijzing te lezen voordat u start met het monteren van de onderdelen. Het **HOME+ ALARMSYSTEEM** biedt u een overzichtelijke en slimme app. De set AS90S wordt geleverd met een base unit (1) die een schakel vormt tussen uw smartphone en de volgende accessoires:

- 1 x afstandsbediening (2)
- 1 x bedieningspaneel (3)
- 1 x bewegingsmelder (4)
- 3 x deur- raamsensoren (5)



Deze accessoires zijn al gekoppeld aan de base unit. Het enige wat u nog moet doen is de base unit koppelen aan uw WiFi netwerk en vervolgens de accessoires activeren en monteren. Leg de inhoud van de verpakking op tafel en zorg ervoor dat u zich binnen het bereik van uw WiFi netwerk bevindt.

Als met behulp van de "Quickstart Guide/Snelstart Gids" de base unit met succes gekoppeld is aan uw WiFi netwerk, kunt u in deze gebruiksaanwijzing gelijk doorgaan naar [hfst. 3 Meer beveiligingsinstellingen](#) op blz. 5.

2. Base unit installeren

2.1 Base unit inschakelen

Open het batterijvak aan de onderzijde van de base unit en controleer of de back-up batterij (1) aangesloten is. Sluit de adapter aan op de base unit (2) en plug deze in een stopcontact. Schakel de base unit in (3) en wacht tot de stroomindicator (4) gaat knipperen. Na ongeveer 45 seconden klinkt er een pieptoon om aan te geven dat de base unit geactiveerd is.



2.2 ELRO Home+ app downloaden

Download de gratis ELRO Home+ app uit de iOS App Store of de Google Play Store. Zet de Bluetooth aan op je smartphone en controleer of je smartphone met hetzelfde wifi-netwerk is verbonden als het netwerk waaraan je de base unit wilt koppelen (let op: dit moet een 2.4 GHz wifi-netwerk zijn!). Zorg ervoor dat de base unit zich binnen het bereik van het wifi-netwerk bevindt.

2.3 Base unit toevoegen

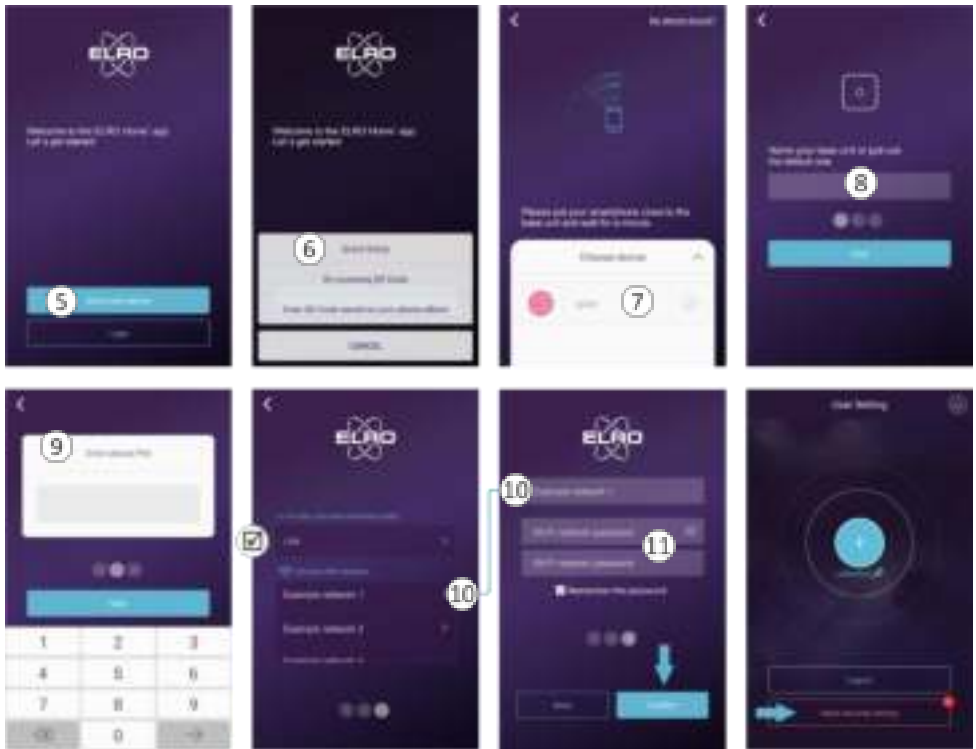
Open de ELRO Home+ app en klik op 'Add a new device' (5) en vervolgens op 'Quick Setup' (6). Wacht ongeveer een minuut terwijl de app zoekt naar de base unit. Selecteer hierna de base unit (7).

2.4 Systeemnaam en pincode kiezen

Kies een naam voor de base unit of gebruik de standaardnaam (8). Voer hierna een viercijferige pincode, dit is tevens de pincode voor het bedieningspaneel (9).

2.5 Verbinden met wifi-netwerk

Selecteer het 2.4 GHz wifi-netwerk waarmee je de base unit wilt verbinden (10). Voer het WiFi-wachtwoord in om de configuratie te voltooien (11) en bevestig/confirm.



2.6 Vraag & antwoord

V1 Ik kan de base unit niet vinden na het selecteren van 'Quick Setup'.

A1 Druk in het batterijvak op de  knop totdat er een pieptoon klinkt.

V2 De Bluetooth-verbinding is verbroken.

A2 Druk in het batterijvak op de  knop totdat er een pieptoon klinkt.

V3 De Bluetooth op mijn telefoon is verbroken.

A3 Controleer of Bluetooth op je telefoon is ingeschakeld voordat je dit koppelingsproces start.

V4 De verbinding met het alarmpaneel is mislukt.

A4 Probeer opnieuw verbinding te maken. Lukt dit niet, druk dan op de resettoets in het batterijvak tot dat er een pieptoon klinkt en probeer hierna opnieuw verbinding te maken.

3. Meer beveiligingsinstellingen

3.1 Accountnaam en wachtwoord

Zoals de laatste printscreen aangeeft moeten er "Meer beveiligingsinstellingen" gemaakt worden, tik hierop. U kunt uw accountnaam aanpassen en een wachtwoord instellen. De blauwe cirkel stelt uw account voor, de letter- cijferreeks is het wachtwoord, beide kunt u aanpassen.

Opmerking: De gebruikersnaam gebruikt geen spaties.

3.2 Mail verificatie

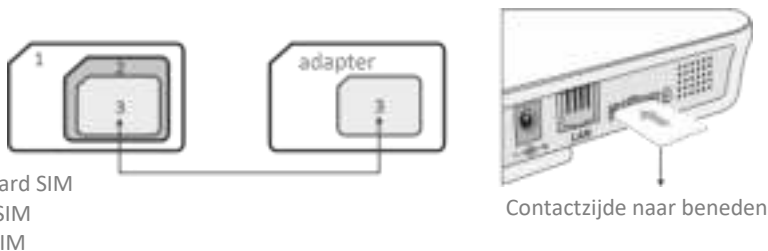
Vervolgens moet u de verificaties instellen. Als eerste is er de e-mail verificatie, vul hier uw e-mail adres in, vervolgens ontvangt u in uw mailbox een bericht dat u moet activeren "Click the button and verify your mailbox" (Klik op de knop en bevestig uw mailbox).

3.3 Telefoon verificatie

Ten tweede is er de verificatie via uw telefoonnummer. Selecteer in de lijst uw landcode en vul uw "abonnee" telefoonnummer in, dit is het telefoonnummer van uw smartphone zonder de "0". Je ontvangt via je smartphone een bericht: TAOVIP [ELRO] Verification code: **XXXXXX**. Deze code moet in de app ingevuld worden.

3.4 SIM-Card

De base unit gekoppeld via uw WiFi stuurt u push notificaties die in de "Evenementen lijst" van uw app komen te staan. Het is ook mogelijk om SMS notificaties te ontvangen, hiervoor moet u een SIM-kaart in de base unit plaatsen. Om er voor te zorgen dat de SIM-kaart goed contact krijgt met de base unit, moet u gebruik maken van een meegeleverde adapter, zie afbeelding. Positioneer de nano SIM-kaart in de adapter en plaats vervolgens de nano SIM-kaart met adapter in de base unit. Zie het symbool achterop de base unit, het schuine hoekje aan de linkerkant, het contact van de SIM-kaart naar beneden gericht.



Opmerking 1: Het nummer van de SIM moet verwijderd worden, dit kunt u doen m.b.v. uw smartphone. [CONTROLLEREN]

Opmerking 2: In uw status scherm ziet u na ca. 1,5 minuut de lege SIM-kaart ingevuld worden, de rode cirkel met uitroeptekens wordt vervangen door een groene cirkel met een vink.

3.5 SMS Notificaties toestaan

In de standaard instelling van de app staat de optie, ontvangen van SMS berichten, uitgeschakeld. Tik in het hoofdscherm op het tandwiel (1). Tik op gebruikers (2) en vervolgens ziet u daar uw account (3). Tik op uw account om het profiel (4) te openen. In dit scherm beheert u de push- en SMS notificaties. U kunt de volgende berichten activeren en deactiveren, zowel voor de push als voor de SMS notificaties: Systeem notificaties, Status notificaties en Alarm notificaties.



Opmerking: Na het inschakelen van SMS notificaties staat alleen de optie Alarm notificaties aan. De andere 2 staan standaard uitgeschakeld om kosten te besparen.

4. Afstandsbediening

Met de afstandsbediening kunt u de volgende commando's geven:

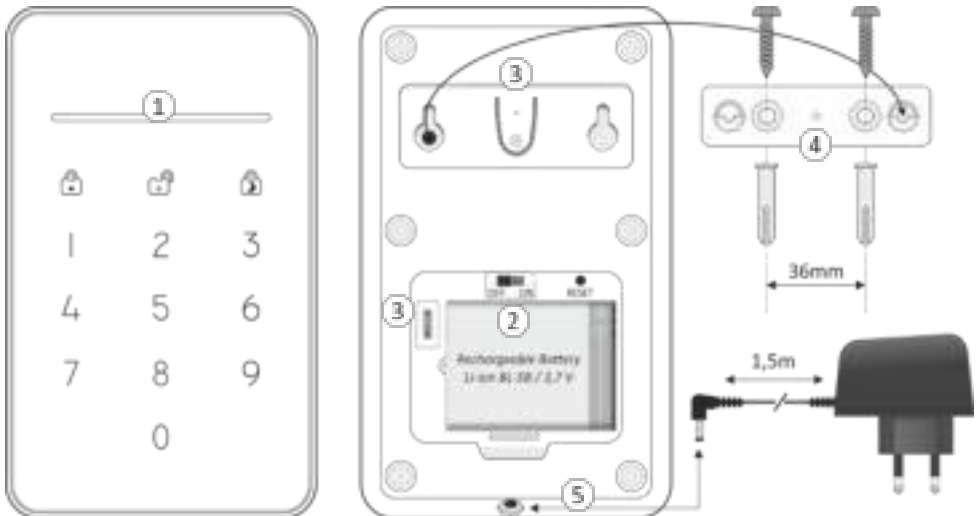


Als de batterij vervangen moet worden gebruik dan de nieuwe 3V CR2032 batterij om het batterijvak te openen. Verwijder de lege batterij en plaats de nieuwe met de "+" naar boven gericht in de afstandsbediening. Gebruik de lege batterij om het dekseltje weer te sluiten.

5. Bedieningspaneel

5.1 Wat u eerst moet weten

- Met het bedieningspaneel kunt u het alarmsysteem In-, Uit,- en Home Arm schakelen.
- Overtuig u zelf er van dat de batterij geplaatst is en de schakelaar op ON ingesteld staat (2).
- Wij adviseren om het bedieningspaneel zo dicht mogelijk bij de meest gangbare toegangsdeur van het pand/woning te monteren.
- Het bedieningspaneel mag niet buitenshuis gemonteerd worden.
- Zorg ervoor dat eventuele bewegingsmelders en/of deur- raamsensoren die gepasseerd worden, met een uitschakelvertraging ingesteld zijn. Hiermee voorkomt u dat het alarm afgaat, voordat het systeem met het bedieningspaneel uitgezet wordt.
- Als er een vertraging ingesteld is dan laat het bedieningspaneel ter indicatie voor elke seconde een piepsignaal horen
- Het bedieningspaneel heeft een dubbele sabotagebeveiliging (3), een beveiliging tegen het openen van het batterijvak en een beveiliging wanneer het bedieningspaneel van de montagebeugel (4) verwijderd wordt.
- Wanneer het toetsenbord niet wordt bediend, gaat het binnen 10 seconden in de slaapstand. Er wordt niet gereageerd op een signaal van het systeem, tot de volgende activering.



5.2 Pincode

De huidige Pincode is de code die u bij [2.4 Systeemnaam en pincode kiezen](#) ingegeven hebt. De Pincode kan gewijzigd worden in de app, ga naar: **Instellingen\Systemem instellingen\Geavanceerde instellingen-Meer\Reset de PIN voor jouw apparaat**

5.3 Commando's en statusbalk

Met het bedieningspaneel kunt u de volgende commando's geven:

Pincode +  = Inschakelen / Statusbalk (1) licht rood op.

Pincode +  = Uitschakelen / Statusbalk (1) licht groen op.

Pincode +  = Home Arm / Statusbalk (1) licht blauw op.

5.3 Batterijmodus en adapter gebruik

Slapen is de oplossing voor langdurig gebruik als het bedieningspaneel in de batterijmodus staat. Als de adapter (5) aangesloten is, wordt de batterij geladen. Indien u de adapter niet aansluit en de batterijspanning zakt onder het niveau, dan zal de statusbalk (1) eens in de 10 seconden oplichten en er wordt een push notificatie naar de app gestuurd.

6. Bewegingsmelder

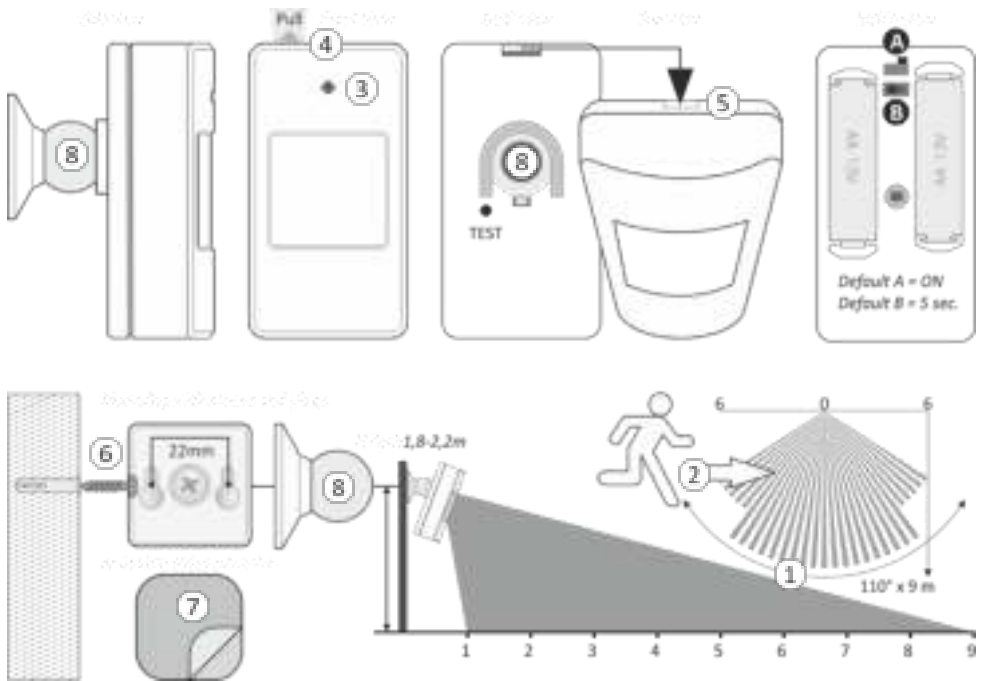
6.1 Wat u eerst moet weten

- Met een bewegingsmelder bewaakt u een ruimte.
- De bewegingsmelder detecteert bewegingen binnen het detectiegebied (1).
- Bewegingen haaks in het detectiegebied zijn het meest effectief (2).
- Monteer niet in de directe nabijheid van verwarming, ventilatie, airco of fel zonlicht.
- Automatische temperatuurcompensatie zorgt voor stabiele gevoeligheid.
- Push notificatie bij lage batterijspanning.
- Aanbevolen montagehoogte 1,8 – 2,2 m.

6.2 Batterijen & Schakelaars A en B

- Schakelaar A (standaard = AAN). Hiermee kunt u de bewegingsmelder aan- uitschakelen. Na aanschakelen of het activeren van de batterijen, start een zelfcontrole waarbij de rode led (3) gedurende 30 seconden knippert. Met behulp van de TEST drukknop op de achterzijde kunt u testen of de bewegingsmelder aan of uit staat.
- Schakelaar B (standaard = 5 sec.). Met deze schakelaar bepaalt u het aantal scan momenten van de bewegingsmelder. 1 scan moment per 5 seconden of per 5 minuten. Om te controleren of de bewegingsmelder op de door u uitgezochte locatie goed reageert (looptest), is het verstandig om de standaard instelling van 5 seconden aan te houden. Bij een waargenomen beweging licht de led op.

Opmerking: Bij deze eerste installatie hoeft u geen wijzigingen aan te brengen, na het wegnemen van de plastic strip (4) staat de bewegingsmelder aan en scant hij eens per 5 seconden. Als de bewegingsmelder goed reageert, kunt u indien gewenst voor een grotere interval van 5 minuten kiezen om de batterijen te sparen. Om de behuizing te openen moet u voorzichtig deze knop (5) indrukken.



6.3 Montage

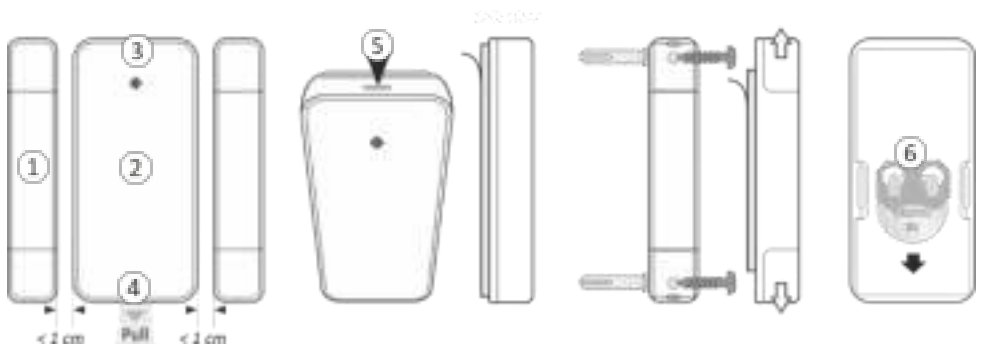
- De montage beugel kan naar keuze met schroeven en pluggen (6) of met de sterke dubbelzijdige tape (7) bevestigd worden.
- De bewegingsmelder kan met het magneetje (8) op de achterzijde van de bewegingsmelder aan de metalen bal geklikt worden en vrijelijk in elke gewenste positie gericht worden. Let er wel op dat de led (3) van de bewegingsmelder boven zit.

7. Deur- raamsensoren

7.1 Wat u eerst moet weten

- Met een raam- deursensor bewaakt u de toegang tot een ruimte.
- Een raam- deursensor bestaat uit 2 delen, de magneet het smalle deel (1) en de zender (2).
- Als magneet en zender verbroken worden licht de rode led (3) op ter indicatie.
- De magneet kan aan beide kanten van de zender gepositioneerd worden.
- Maximale afstand tussen zender en magneet < 1 cm.
- Bevestig de zender met de meegeleverde dubbelzijdige strips, de magneet kan eventueel ook met schroeven en pluggen bevestigd worden.
- De dubbelzijdige strips hebben een isolerende werking bij montage op metalen kozijnen.

- Monteer de zender op het kozijn, de magneet op het draaiende deel, de deur of het raam.
- Een omgeving met veel metaal kan een nadelige invloed hebben.
- Na het wegnemen van de plastic strip (4) staat de zender aan.

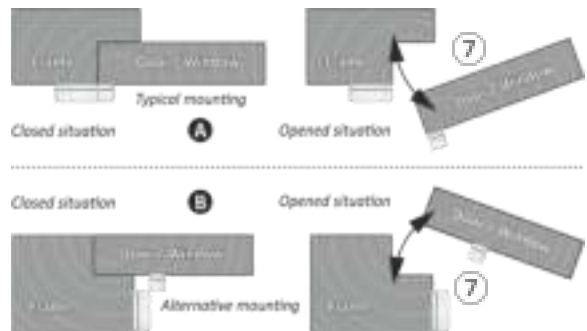


7.2 Batterij

- Om de batterij te vervangen opent u voorzichtig de behuizing (5)
- Schuif de lege batterij uit de houder (6) en plaats een 3V CR2032 met de "+" naar boven gericht.

7.3 Montage voorbeelden

- Controleer tijdens het monteren van de deur- raamsensor de werking van de zender.
- Van gesloten naar open situatie (7) moet de led (3) oplichten.
- Schema A laat de meest voorkomende situatie zien, schema B is een alternatieve montage.

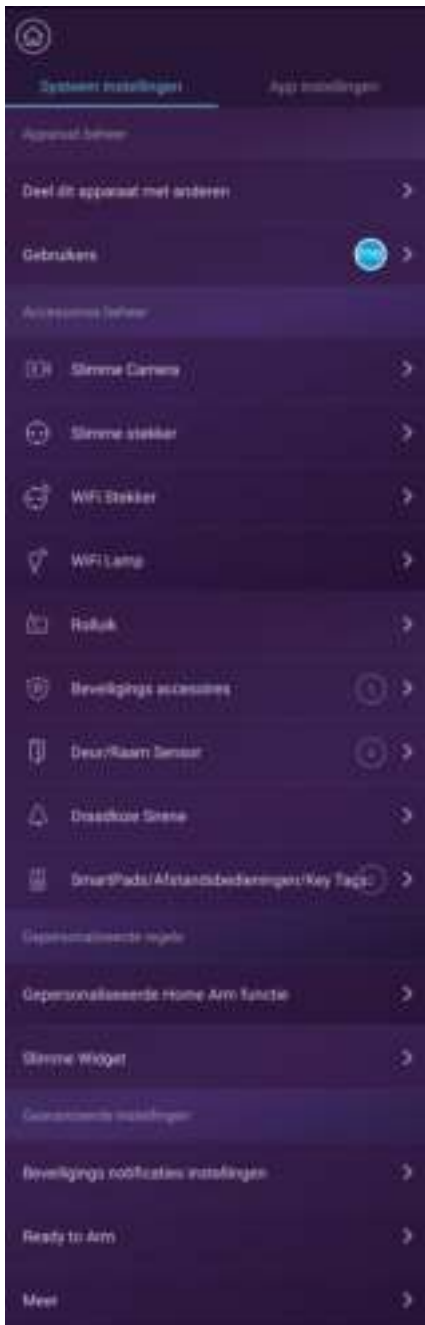


8. Uitleg en gebruik ELRO HOME+ app

8.1 Wat u eerst moet weten

- In dit hoofdstuk leggen we u uit hoe de functies van de app gebruikt kunnen worden. We starten van uit het hoofdscherm in de app, hier vindt u het dashboard (1) waarmee u gelijk aan de symbolen op de afstandsbediening en het bedieningspaneel het **HOME+ ALARMSYSTEEM** kunt bedienen, waar u zich ook bevindt.
- U kunt vanuit het dashboard de status opvragen. In dit scherm krijgt u de status (2) van de base unit te zien, WiFi, SIM en het niveau van de batterij.
- In het status scherm kunt u schakelen naar Ping (3). Hier wordt u informatie gegeven over de kwaliteit van uw internet verbinding.
- In het status scherm ziet u de Evenementen lijst (4), dit zijn de push notificaties. Het beheer van de notificaties vindt u hier: *Systeem instellingen\Gebruikers\Profiel*. Zie ook **3.5 SMS Notificaties toestaan** op blz. 6.
- In het hoofdscherm kunt u accessoires toevoegen (5), volg de aanwijzingen en maak bij voorkeur gebruik van de "Scan QR Code. Zie ook **8.3 Accessoires koppelen** op blz. 14.
- Er kan een S.O.S./Paniek alarm (6) gegeven worden.
- U kunt hier een camera (7)beheren. Meer info: zie gebruiksaanwijzing camera AS90CA.
- De Gebruikersinstellingen (8) geeft u informatie over uw verificaties (mail en telefoon), wachtwoord en de apparaten in uw account.
- Tik op het tandwiel (9) om in het menu Systeem instellingen te komen.





8.2 Systeem instellingen

Systeem instellingen bestaat uit de onderdelen:

Apparaat beheer

- Als u het **HOME+ ALARMSYSTEEM** gaat delen moet er een machtiging toegekend worden.
 - Administrator : volledige rechten
 - Gebruiker : beperkte rechten
 - Gast : minimale rechten
- Er wordt QR code gegenereerd die de gemachtigde moet scannen.
- Hier vindt u de profielen van de gebruikers en de toegekende machtigingen. Tevens ook het beheer van de notificaties, zowel push als SIM.

Accessoires beheer

- U vindt de accessoires terug die in de set geleverd zijn. Het is aan te raden om de default naam te wijzigen naar de montage locatie. Om u een voorbeeld te geven, keukendeur studeerkamer, meterkast enz.

Gepersonaliseerde regels



Home Arm functie; hiermee zet u de bewegingsmelders en deur- raamsensoren individueel aan of uit als het systeem in de Home Arm functie gezet wordt. Hiermee maakt u een bewegingsvrije zone; bewegingsmelders en deur- raamsensoren moeten hier dus uit staan.

- Slimme Widget
 - Anti interferentie; als een storingssignaal gedetecteerd wordt alarmeert het systeem.
 - Automatische opdrachten; Hiermee kunt u op door u bepaalde tijdstippen en dagen van de week het systeem schakelen.
 - Slim Volgen; werkt alleen i.c.m. een slimme schakelaar.

Geavanceerde instellingen

- Beveiligingsnotificaties instellingen
 - Berichten instellingen; hier stelt u de taal van de push- en SMS berichten in.



- Dwang alarm instellingen; hier stelt u een pincode in die je intoetst als onder dwang het alarm uitgeschakeld moet worden.
- Ready to Arm
- Met deze functie ingeschakeld krijgt u een melding als een van de deur-raamsensoren open staat.
- Binnenkomst vertraging
- Hier stelt u een vertraging in om te voorkomen dat het alarm afgaat na gedetecteerd te zijn bij binnenkomst.
- Vertraging voor weggaan
- Hier stelt u een vertraging in om te voorkomen dat het alarm afgaat als het alarm ingeschakeld is en u moet nog een bewegingsmelder of deur-raamsensor passeren bij het weggaan.
- Duratie alarmering paneel
- De lengte van de alarmduur kan ingesteld worden per minuut tot aan een half uur.
- Stemgeluid
- Moet aanstaan voor Siri i.c.m. iPhone.
- Tijdzone
- Kies een tijdzone die overeenkomt met de hoofdstad van het land waarin u woont.

- Verander netwerkinstellingen
- Na het invoeren van de pincode kunnen er andere instellingen gemaakt worden
- Reset de PIN voor jouw apparaat
- Hier kunt u de pincode wijzigen, dit is de code die u in hoofdstuk **5. Bedieningspaneel / 5.2 Pincode** op blz. 7 ingevoerd hebt.
- Reset het apparaat
- Na reset vervallen alle tot nu gemaakte koppelingen, wachtwoorden, pincode.
- Start bij hoofdstuk **1. Inleiding** op blz. 2.

8.3 Accessoires koppelen

Een accessoire toevoegen gaat heel eenvoudig. Ga in de app naar *Systeeminstellingen\Accessoires beheer* (1) en druk op “+ accessoires toevoegen” (2). Maak gebruik van de optie “San QR Code”(3). U kunt nu met uw smartphone de QR code scannen (4) die u op het accessoire terug vindt. Het gekoppelde accessoire komt in de respectievelijke map te staan. Geef het accessoire een naam en als het een bewegingsmelder of deur- raamsensor betreft kunt u nog bepalen of het in de “Home Arm” modus aan of uit moet staan.



8.4 Accessoires verwijderen

Om een accessoire te verwijderen gaat u ook naar *Systeeminstellingen\Accessoires beheer* (1). Zoek het accessoire dat u wilt verwijderen. Schuif de balk met de naam van het accessoire naar links (5), er komt een rood vlak met de optie “Verwijderen”.

9. FAQ - Meest gestelde vragen

V: Als de internetverbinding uitvalt, kan het systeem me dan nog steeds beschermen?

A: LAN/Wi-Fi/GSM worden gebruikt voor de communicatie. Zoals aanbevolen, biedt LAN de meest betrouwbare internetverbinding. In het geval dat LAN en de Wi-Fi allebei falen, zal het GSM netwerk functioneren als een back-up. In de meeste gevallen wordt het verbreken van de internetverbinding veroorzaakt door een stroomstoring, in dit geval treedt de back-up batterij in werking.

V: SIM-kaart wordt niet herkend.

A: Het paneel ondersteunt alleen de GSM SIM-kaart.

V: Hoe kan ik de base unit resetten en zijn dan al mijn gegevens gewist?

A: Verwijder het batterijklepje van de base unit en druk 5 seconden op de resetknop. De base unit zal opnieuw starten. U kunt inloggen met uw accountnaam en wachtwoord, zie ook [3. Meer beveiligingsinstellingen](#) / [3.1 Accountnaam en wachtwoord](#) op blz. 5

V: De app reageert traag wat kan ik daar aan doen?

A: Om uw probleem op te lossen volgt u eerst de onderstaande instructies voordat u hulp vraagt aan uw provider

- Herstart de router die met WiFi gekoppeld is aan uw base unit.

- Gebruik de meegeleverde LAN-kabel in plaats van WiFi voor de koppeling met de base unit.

10. Specificaties

10.1 Base unit

CPU	ARM Cortex - A7
Adapter	DC 5V / 2A
Back-up batterij	Oplaadbare lithium polymer batterij 2300mAh
Stand-by time	8 uur (volledig opgeladen)
Frequentie	433.92 MHz
Afstand	50 m. (vrije ruimte, zonder obstakels)
LAN	1 x RJ45 10/100M ethernet interface
Wi-Fi standard	2.4 Ghz. (802.11 b/g/n)
GSM band	GSM850/900/1800/1900MHz
Ingebouwde sirene	100 dB (A) / 30 cm
Werktemperatuur	-20°C ~ 60°C
Montage	Desktop, muur/wand montage
Behuizing	ABS/PC
Aantal accessoires	99 accessoires
Koppel methode	QR code, Pre-pairing and BT pairing
Gewicht	326 gram
Afmetingen	145 mm x 145 mm x 33 mm

10.2 Afstandsbediening

Voeding	3V DC (1 × CR2032 batterij)
Stroom in werking	≤40mA
Stroom in rust	≤0.2uA
Afstand	50 m. (vrije ruimte, zonder obstakels)
Frequentie	433.92MHz
Werktemperatuur	-10°C~50°C
Vochtigheid	≤ 90%rh (niet condenserend)
Gewicht	16.4g (inclusief batterij)
Afmeting	58 mm x 33.1 mm x 11 mm (±0.1mm)

10.3 Bedieningspaneel

Adapter	5V DC 1A
Back-up batterij	Lithium-ion batterij, 890mAh
Frequentie	433.92MHz
Afstand	50 m. (vrije ruimte, zonder obstakels)
Stand-by time	6 maanden bij dagelijks gebruik (8 x 30 seconden per dag)
Werktemperatuur	-10°C ~ 50°C
Vochtigheid	≤ 90%rh (niet condenserend)
Montage	Muur/wand
Gewicht	175 gram
Afmeting	145 mm x 92,1 mm x 20,5 mm

10.4 Bewegingsmelder

Detectie hoek	110°
Detectie afstand	9 meter
Voeding	3V DC (2 x AA 1,5V batterijen)
Stroom in werking	≤40mA
Stroom in rust	≤0.2uA
Afstand	50 m. (vrije ruimte, zonder obstakels)
Frequentie	433.92MHz
Werktemperatuur	-10°C~50°C
Vochtigheid	≤ 90%rh (niet condenserend)
Gewicht	114 gram (inclusief batterij) Montagekogel 62 gram
Afmeting	99 mm x 53 mm x 36 mm (±0.1mm)

10.5 Deur- raamsensor

Voeding	Batterij 3V DC 1 × CR2032
Stroom in werking	≤40mA
Stroom in rust	≤0.2uA
Afstand	50 m. (vrije ruimte, zonder obstakels)
Frequentie	433.92MHz
Werktemperatuur	-10°C~50°C
Vochtigheid	≤ 90%rh (niet condenserend)
Gewicht	40 gram (inclusief batterij)
Afmeting zender	80 mm x 38.2 mm x 13.3 mm
Afmeting magneet	80 mm x 14.8 mm x 12.9 mm
Gewicht zender	22 gram (inclusief batterij)
Gewicht magneet	16 gram

11.Symbolen



Recycling en afvoer: Het WEEE-symbool betekent dat dit product en de batterijen gescheiden van huishoudelijk afval moeten worden afgevoerd. Als dit product het einde van zijn levensduur bereikt, breng je het naar een aangewezen afvalinzamelpunt in de buurt om een veilige afvoer of recycling te garanderen. Bescherm milieu en volksgezondheid, ga verantwoordelijk met natuurlijke hulpbronnen om!



Lees de handleiding voor gebruik en bewaar hem op een veilige plek voor toekomstig gebruik en onderhoud.



Garantie bezoek www.elro.eu



ELRO Europe | www.elro.eu
Postbus 9607 - Box E800
1006 GC Amsterdam - The Netherlands

