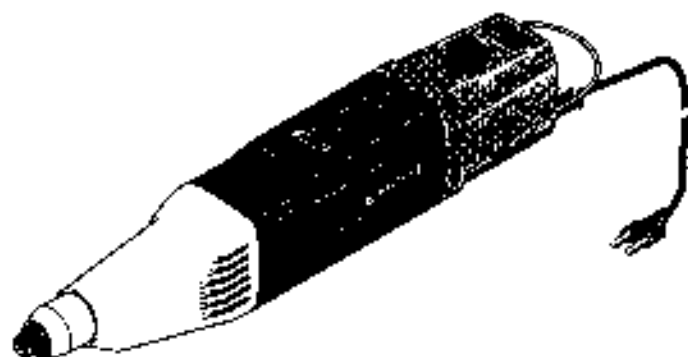


PROXXON

IB/E



Manual

(P)

(GB)

(F)

(I)

(E)

(NL)

(DK)

(S)

(CZ)

(TR)

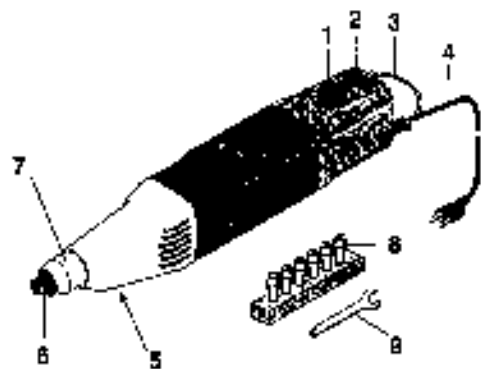


Fig. 1

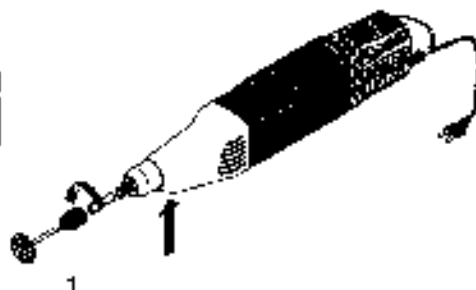


Fig. 2

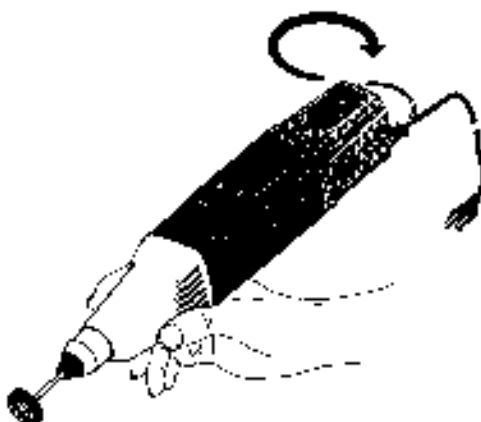


Fig. 3

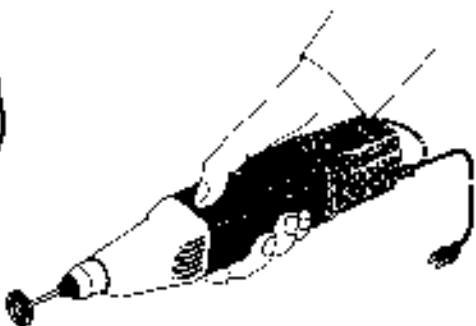


Fig. 4

Sehr geehrter Kunde!

Lesen Sie bitte vor der Benutzung des Gerätes sorgfältig die beigefügten Sicherheitsvorschriften und Bedienhinweise.

Legende

- 1 Dreizahlregoknopf
- 2 EIN - AUS - Schalter
- 3 Auftriebsgehäuse
- 4 Netzleitung
- 5 Anreierknopf
- 6 Überwurfnutter mit Stahlsparnzange
- 7 Passung für Bohrer (ø 20 mm)
- 8 Stahlsparnzangen
- 9 Maulschlüssel

Beschreibung der Maschine

Der PHOXXON - Industriebohrschrauber (BE) ist das ideale Gerät zum Feinbohren, Fräsen, Schleifen, Polieren, Bürsten, Entkrusten, Gravieren, Zersägen und Trennen.

Sie können Stahl, NE-Metalle, Glas, Holz, Mineralien und Keramik bearbeiten.

Die Bohrspindel wird durch ein Präzisionskugellager stufenlos im Aluminium-Druckgussgehäuse gelagert. Ein leiser, permanent geregelter Spezialmotor mit elektronischer Drehzahlregelung sorgt für maximale Leistung bei minimaler Baugröße.

Kompaktgehäuse aus glasfaserverstärktem Nylon mit 20 mm Passung im Aluminiumgehäuse.

Die mitgelieferten Stahlsparnzangen erleichtern den Werkzeugwechsel und bieten eine wesentlich höhere Rundlaufgenauigkeit als ein Bohrfutter.

Technische Daten

Länge:	ca. 250 mm
Gewicht:	ca. 500 g
Passung:	ø 20 mm
Motor	
Spannung:	230 V, 50/60 Hz
Drehzahl:	E 000 - 20.000/min
Leistungsaufnahme:	max. 100 W
Geräuschentwicklung:	≤ 70 dB(A)
Vibration am Griff:	< 2,5 m/s ²

Verwendung nur im Haus!

Zubehör

Stahlsparnzangen:

0,8 bis 1,0 mm; 1,3 bis 1,6 mm;

1,9 bis 2,0 mm; 2,2 bis 2,4 mm;

2,8 bis 3,0 mm; 3,0 bis 3,2 mm

Bedienung

Werkzeug einspannen, wechseln

Achtung!

Vor dem Werkzeugwechsel Netzstecker ziehen.

Anreierknopf (Pfeil Fig. 2) niemals drücken, solange das Gerät läuft.

1. Überwurfnutter 1 (Fig. 2) leicht drehen und dabei gleichzeitig den Anreierknopf drücken, bis dieser einrastet. Mutter 20 Umdrehungen lösen und Werkzeug wechseln. Bei feststehendem Werkzeug (Gabelschlüssel verwenden).

Hinweis:

Handwerkzeuge so kurz wie möglich einspannen. Lang vorstehende Schäfte verbiegen nicht und führen zu unruhigem Lauf.

Arbeiten mit dem Gerät

Achtung!

NIEMALS ohne Schutzbrille arbeiten.

Nicht mit beschädigten Schleifscheiben oder verletzten Schleifsteinen arbeiten.

Bei starkem Staubeinfall bzw. gesundheitsgefährdlichen Stäuben Schutzmaske tragen.

1. Gerät am Schalter 2 (Fig. 3) einschalten und bei der Arbeit entsprechende Drehzahl am Knopf (1) einstellen.

Hinweis:

Nicht die Höhe des Anpressdrucks, sondern die richtige und gleichmäßige Drehzahl bringt keine Schleifleistung.

Kleine Fräser / Slitte = hohe Drehzahl,

Große Fräser / Slitte = niedrige Drehzahl.

11

2. Halten Sie das Gerät beim Fräsen oder Gräbieren wie einen Kugelschreiber (Fig. 3), dabei sind Lüftungsschlitze nicht verdecken.
3. Bei groben Arbeiten sollten Sie das Gerät wie einen Hammerstiel halten (Fig. 4).

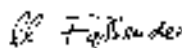
Der Industriekontrahierer IBE wurde ergonomisch so gestaltet, daß man ihn zu der Passung gut führen kann.

Das Gewinde der Spannzangenmutter ist in das Maschinengehäuse versenkt. Der Einsatz eines Bohrfutters ist aus diesem Grund nicht möglich.

EG-Konformitätserklärung

Wir erklären in alleiniger Verantwortung, dass dieses Produkt die Bestimmungen folgender EG-Richtlinien erfüllt

- EG-Niederspannungsrichtlinie 73/23/EWG
- EN 60335-1 1994+1995
- EN 50144-1 1995 (teilweise)
- EG-Maschinenrichtlinie 98/37/EWG
- EN 60335-1 1994+1995
- EN 50144-1 1995 (teilweise)
- EG-EMV-Richtlinie 89/336/EWG
- EN 55014-1: 1994, EN 55014-1/A1: 1997
- EN 55014-2: 1997
- EN 61000-3-2: 1995
- EN 61000-3-3: 1995



Lpl. Ing. Martin Faßbender

PROXXON S.A.

Geschäftsbereich Gartemaschinen

Dear Customer!

Please read the enclosed safety regulations and operating instructions before using the unit.

Legend

- 1 Speed control button
- 2 ON - OFF - switch
- 3 Hanger
- 4 Mains supply cable
- 5 Locking button
- 6 Spigot nut with steel clamp jaw
- 7 Fitting collar for drill stand (ø 20 mm)
- 8 Steel clamping jaws
- 9 Open end spanner

Description of the machine

The PROXXON - drill grinder IBE is the ideal machine for fine drilling, milling, grinding, polishing, brushing, denesting, engraving, etching and cutting.

You may use this machine with steel, non-ferrous metal, glass, wood, minerals and ceramics.

The drilling spindle is fitted with a high precision ball bearing and runs without clearance in the die-cast aluminium housing. The quiet running, permanently excited asynchronous motor with electronic speed control ensures maximum power with small construction dimensions.

Compact housing made of glass-fibre reinforced nylon with a 20 mm collar on the aluminium section of the housing.

The steel clamping jaws, which come with the machine, are designed for quick and easy changing of tools and ensure far better true running properties than a normal drill chuck.

Technical data

Length:	approx. 250 mm
Weight:	approx. 600 g
Collar:	ø 20 mm
Motor	
Voltage:	230 V, 50/60 Hz
Rotary speed:	5,000 - 20,000 rpm
Power consumption:	max. 102 W
Noise development:	< 70 dB(A)
Vibration in the handle:	< 2,5 m/s ²

Indoor use only:

Accessories

Steel clamping jaws:

- 0,6 to 1,0 mm; 1,3 to 1,5 mm
- 1,6 to 2,0 mm; 2,2 to 2,4 mm
- 2,6 to 3,0 mm; 3,0 to 3,2 mm

Operation

Clamping, changing the tool

Attention!

Put the mains plug out before changing tools.

Do not press the locking button (arrow fig. 2) as long as the machine is running.

1. Turn the spigot nut 1 (fig. 2) slightly and press the locking button at the same time until 1 engages. Loosen the nut for a few turns and change the tool. Use the open end spanner if the tool is clamped tight.



Clamp the tool as short as possible. Excessively protruding shanks will easily bend and cause erratic running.

Working with the machine

Attention!

Do not work without protective goggles.

Do not work with damaged grinding bits or bent shanks.

Always wear a breather mask under extremely dusty conditions or in case of hazardous dusts.

1. Switch the machine on with the switch 2 (fig. 3) and adjust the speed appropriate for the work with the button 1).



High grinding performance is the result of correct and even rotary speed and not of excessive pressing power.

Small milling / grinding bits = high speed.
Large milling / grinding bits = low speed.

2. For engraving work hold the machine like a ball pen (fig. 3) and do not cover the ventilation slots with your hand.

3. For rough work hold the machine like a hammer (fig. 4).

The drill grinder IBE has an ergonomic design, so that it can be easily guided at the milling collar. The thread for the clamping jaw nut is covered into the machine housing. The use of a drill chuck is therefore not possible.

EC Declaration of Conformity

We declare and assume sole responsibility for ensuring that the Product corresponds with the following EC guidelines:

- EC-Low Voltage guideline 73/23/EEC
- EN 60335-1 1994+1995
- EN 60744-1 1995 (partially)

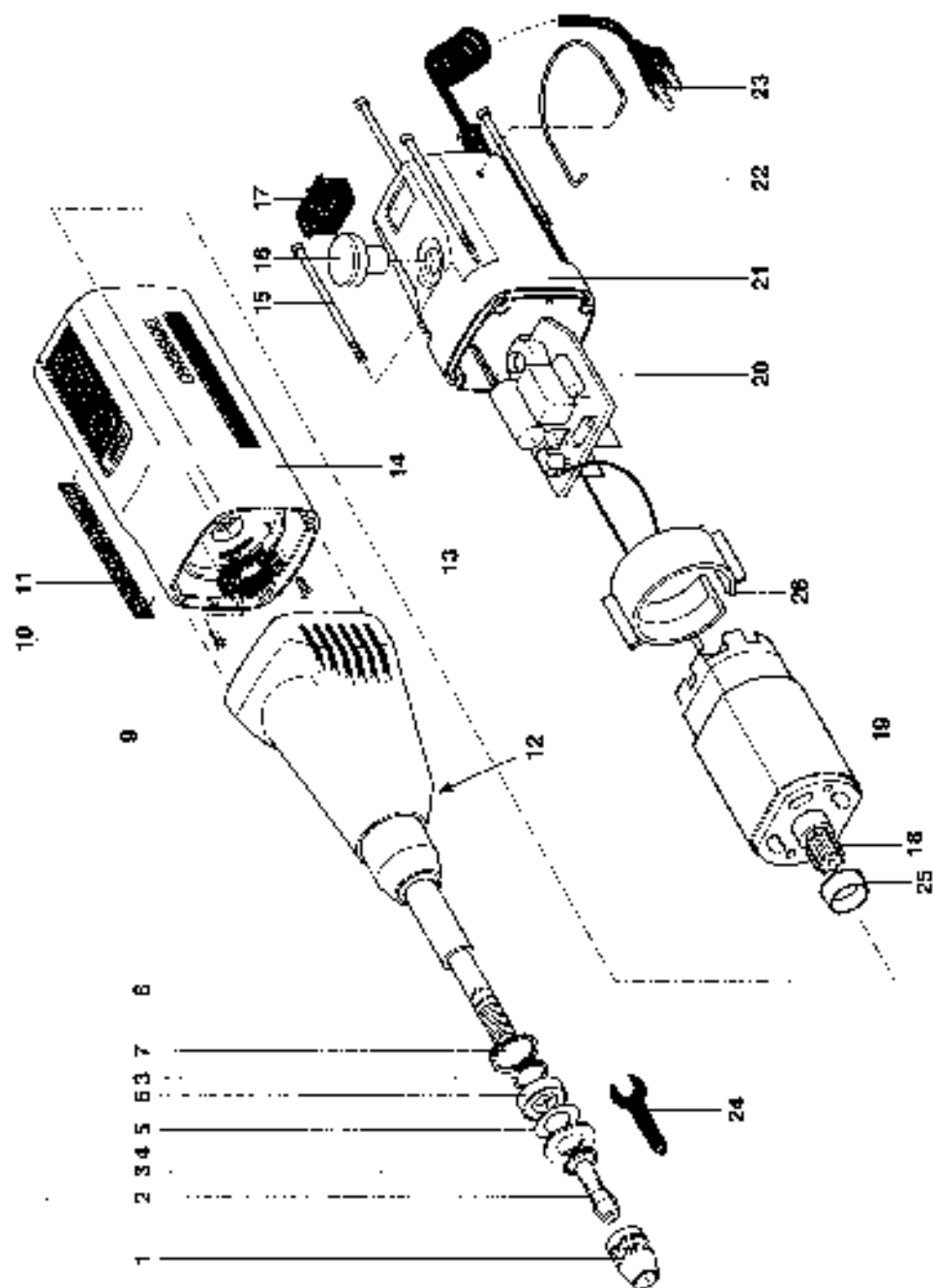
- EC-Machine guideline 98/37/EEC
- EN 60205-1 1994+1995
- EN 50744-1 1995 (partially)

- EC-EMC guideline 89/336/EEC
- EN 55014-1 1993, EN 55014-1(A): 1997
- EN 55014-2: 1997
- EN 61000-3-2: 1995
- EN 61000-3-3: 1995

Martin Fußbender

Dipl.-Ing. Martin Fußbender
(Chartered Engineer)

PROXXON S.A.
Department for Customer Safety



Ersatzteilliste

Ersatzteile bitte schriftlich beim PROXXON Zentralservice bestellen
(Adresse auf der Rückseite der Anleitung)

IB/E
Artikel-No. 28481

ET-Nr.:	Benennung
28481 - 01	Überwurfmutter
28481 - 02	Spannzange (Zubehör)
28481 - 03	Sicherungsring
28481 - 04	Federschleife
28481 - 05	Distanzring
28481 - 06	Kugellager
28481 - 07	Sicherungsring
28481 - 08	Welle
28481 - 09	Gehäuse Vorderteil mit Anstellknopf
28481 - 10	Motor-Befestigungsschrauben
28481 - 11	Schutzleiste, Icase
28481 - 12	Anstellknopf
28481 - 13	Lüfter
28481 - 14	Motorgehäuse inkl. Schutzleiste
28481 - 15	Gehäuseerschraube
28481 - 16	Regelknopf
28481 - 17	Schalter
28481 - 18	Motorritzel
28481 - 19	Motor inkl. Ritzel
28481 - 20	Regelung
28481 - 21	Hinteres Gehäuseteil
28481 - 22	Gerätebügel
28481 - 23	Netzleitung inkl. Stecker und Tülle
28481 - 24	Schlüssel
28481 - 25	Zentrierung
28481 - 26	Stützring
28481 - 27	Arbeitsverpackung
28481 - 28	Bedienungsanleitung

PROXXON

Ihr Gerät funktioniert nicht ordentlich? Dann bitte die Bedienungsanleitung noch einmal genau durchlesen. Ist es tatsächlich defekt, senden Sie es bitte an:

PROXXON Zentralservice
D-54518 Niersbach

PROXXON Zentralservice
A-4224 Wartberg/Aist

Wir reagieren prompt und zuverlässig! Über diese Adresse können Sie auch alle erforderlichen Ersatzteile bestellen.

Wichtig: Eine kurze Fehlerbeschreibung hilft uns, noch schneller zu reagieren. Bei Rücksendungen innerhalb der Gewährzeit bitte Kaufbeleg beifügen.