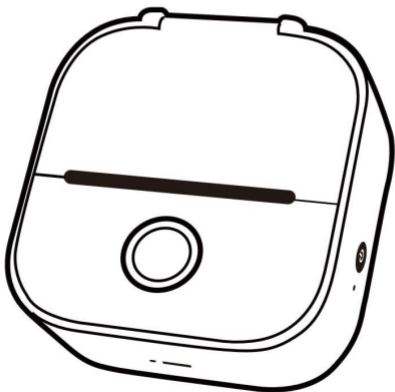




Mini Photo Printer Phomemo



NL

Handleiding

EN

User Manual

Het Pakket -----	3
Product Onderdelen -----	4
Veiligheidsinstructies -----	4
<input type="checkbox"/> Voorzorgsmaatregelen -----	4
<input type="checkbox"/> Batterijwaarschuwingsinstructies -----	5
De App Downloaden -----	6
De App Verbindingsmethode -----	6
Printpapier Vervangen -----	7
Garantie -----	9
Phomemo Officieel Printpapiertype -----	9
Richtlijnen Voor Specifieke Functies -----	10
<input type="checkbox"/> Richtlijnen voor het Afdrukken van Afbeeldingen -----	10
<input type="checkbox"/> Richtlijnen voor Grafisch Gebruik -----	10
<input type="checkbox"/> Richtlijnen voor het Afdrukken van Documenten in Windows -----	12
Veelvoorkomende Problemen en Oplossingen -----	12

Packing List -----	17
Product Parts -----	18
Safety Instructions -----	18
<input type="checkbox"/> Precautions -----	18
<input type="checkbox"/> Battery Warning Instructions -----	19
App Download -----	20
App Connection Method -----	20
Replacing Printing Paper -----	21
Warranty -----	23
Phomemo Official Printing Paper Type -----	23
Specific Function Operation Guidelines -----	24
<input type="checkbox"/> Print Images Operation Guidelines -----	24
<input type="checkbox"/> Graphic Operation Guidelines -----	24
<input type="checkbox"/> Windows Application Document Printing Operation Guidelines -----	26
Common Problems and Solutions -----	26

Lees voor gebruik deze handleiding aandachtig door en bewaar deze goed voor toekomstig gebruik.

Het Pakket

① Printer
(1 stuk)



② USB kabel
(1 stuk)



③ Papierhouder
(1 stuk)



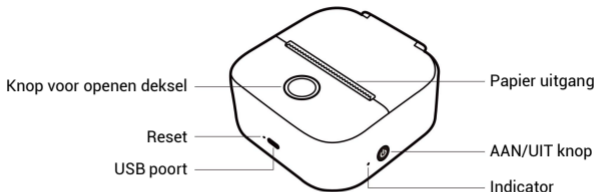
④ Printpapier
(1 rol)



⑤ Handleiding
(1 stuk)



Product Onderdelen



Stroomindicator- status	Continu groen	Stand-by/Opladen voltooid
	Groen knipperend	Aan het opladen
	Continu rood	Fout: Geen papier meer/Oververhit
	Rood knipperend	Geen batterijvermogen

Veiligheidsinstructies

Voorzorgsmaatregelen

- Gebruik altijd 5 V/1 A (USB-voeding) om op te laden. Het wordt aanbevolen om een voedingsadapter voor mobiele telefoons te gebruiken om op te laden.

- Sluit de USB-kabel aan op de voedingsadapter voordat je gaat opladen. Niet forceren. Plaats of verwijder de oplaadkabel voorzichtig.
- Nadat het opladen is voltooid, Koppel je de oplaadkabel los.
- Om gevaar te voorkomen, gebruik of laad niet op:
 - bij hoge temperaturen
 - in stoffige omgevingen
 - in omgevingen met een hoge luchtvochtigheid (zoals in badkamers, stoombaden, ...)
 - in de buurt van open vuur
- Onjuist opladen kan schade aan de printkop veroorzaken.
- Raak de printkop niet aan om brandwonden door hoge temperaturen te voorkomen.
- Het scheurmes is scherp, wees voorzichtig en raak het niet aan.
- Als de machine niet goed werkt, steek je een speld in het resetgaatje om de machine opnieuw op te starten.

Batterijwaarschuwingsinstructies

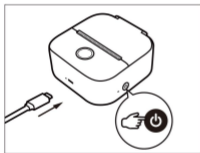
- Het is verboden de batterij uit elkaar te halen of in het vuur te gooien.
- Gebruik de batterij niet als er ernstige zwelling optreedt.
- Plaats de batterij niet in een omgeving met hoge temperaturen.
- Het is ten strengste verboden om de batterij te gebruiken na onderdompeling in water.
- Er bestaat explosiegevaar als de batterij wordt vervangen door het verkeerde type.
- Zorg ervoor dat je de gebruikte batterij weggooit volgens de plaatselijke reglementeringen.
- Als je een USB-adapter gebruikt om op te laden, zorg er dan voor dat de adapter voldoet aan de eisen van de lokale veiligheidsnormen (CE-markering).

De App Downloaden

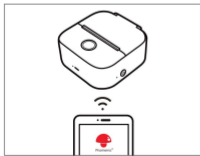
Voor Apple-apparaten: zoek naar "Phomemo" in de Apple App Store, klik om te downloaden en te installeren.

Voor Android-apparaten: zoek naar Phomemo in de Google App Store, klik om te downloaden en te installeren.

De App Verbindingsmethode

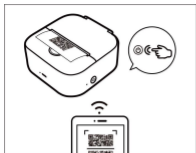


1. Laad de printer op voor het eerste gebruik en houd vervolgens de AAN/UIT knop ongeveer 3 seconden ingedrukt om hem in te schakelen.
2. Sluit het apparaat aan.



Methode 1:

Schakel de Bluetooth van je telefoon in → open de Phomemo-app → klik op het pictogram in de rechterbovenhoek van de hoofdinterface van de Phomemo-app → selecteer T02 in de lijst om verbinding te maken → voltooi de verbinding.



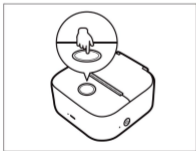
Methode 2:

Dubbelklik na het opstarten op de opstartknop om de QR-code af te drukken → scan de code in de Phomemo-app om verbinding te maken.

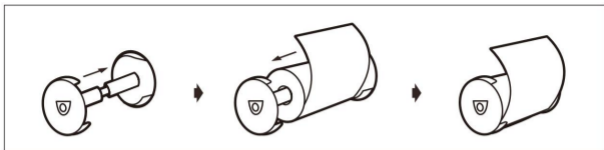
Tips:

De gebruiker kan de gebruikshandleiding in de app bekijken en de machine aansluiten volgens de video-instructies.

Printpapier Vervangen



1. Open de bovenklep en haal het printpapier eruit.



2. Verwijder de versteller aan de rechterkant

3. Laad het printpapier

4. Installeer de versteller aan de rechterkant



5. Plaats het printpapier in het papiervak van de machine en sluit de bovenklep.

Tips: Hoe de voor- en achterkant van printpapier te onderscheiden?

1. Haal het printpapier eruit en gebruik je nagels om het papier stevig te krassen, en installeer het dan met de gekleurde kant naar boven;
2. Zorg ervoor dat het gladde oppervlak naar boven is gericht en is uitgelijnd met de afdrukpoort.

Garantie

100% garantie gedurende 1 jaar.

- Hoewel het product strenge tests en kwaliteitsinspecties heeft ondergaan, kunnen er ongelukken gebeuren tijdens het transport, met schade aan de machine tot gevolg. Als er een probleem is met de printer, neem dan contact met ons op. Ons after-sales team lost het probleem vakkundig op.
- Als het probleem door onze gezamenlijke inspanningen nog steeds niet is opgelost, vervangen we gratis je machine en hoef je geen kosten te betalen.

Phomemo Officieel Printpapiertype

1. **Tri-proof thermisch papier:** bevat geen bisfenol-A. Heeft een zekere mate van krasvastheid. De beeldretentie is 7 tot 10 jaar.
 2. **Gekleurd papier:** bevat geen bisfenol-A. Inclusief geel, roze en blauw papier. De beeldretentie is maximaal 5 jaar.
 3. **Zelfklevend papier:** bevat geen bisfenol-A. Het printpapier heeft aan één zijde kleefkracht, en kan direct worden geplakt en gebruikt. De beeldretentie is maximaal 10 jaar.
 4. **Semi-permeabele/transparante warmtegevoelige film:** bevat geen bisfenol-A. Waterdicht, oliebestendig en krasbestendig, met een uitstekend foto-effect. De beeldretentie is maximaal 15 jaar.
- * Bovengenoemd printpapier is het officiële verbruiksartikel van Phomemo.
 - * Als je de officiële verbruiksartikelen niet gebruikt, waardoor de printer defect raakt, heb je geen recht op het garantiebeleid.

Richtlijnen Voor Specifieke Functies

Richtlijnen voor het Afdrukken van Afbeeldingen

Stappen:

1. Selecteer de functie "Afbeeldingen afdrukken" in de Phomemo-app.
2. Voeg de foto's toe die je nodig hebt om af te drukken.
3. Plaats de afbeelding in het werkbalkgebied. Je kunt de afbeelding veranderen, de afbeelding wijzigen, de helderheid en het contrast aanpassen of de afbeelding draaien en bijsnijden.
4. Kies de afdruidichtheid van de foto.
Afdrukdichtheid: Fijn, Gemiddeld, Dik en Aangepast
5. Selecteer de knop "Afdrukken" in de rechter benedenhoek om het afdrukken van de foto te voltooien.


Richtlijnen voor Grafisch Gebruik

Er is een groot aantal handgeschilderde originele materialen in de materialenbibliotheek.

Onder deze functie kunnen verschillende gepersonaliseerde bewerkingen worden uitgevoerd. De bedieningsstappen zijn als volgt:

1. Selecteer de functie "Grafisch" in de Phomemo-app.
2. Klik op een afbeelding om het bewerkingsgebied te openen.
3. In het "Functiegebied" kun je tekst, tabellen, afbeeldingen, stickers en QR-codefuncties toevoegen voor gepersonaliseerde bewerking, en de bewerkte inhoud wordt weergegeven in het "Bewerkingsgebied".

Funcities	Instructies
Tekst	Selecteer de optie "Tekst" om een tekstvak in de hoofdtekst in te voegen om te bewerken. Je kunt elke inhoud bewerken; lettertype en uitlijning zijn optioneel.
Tabel	Selecteer de optie "Tabel" om een tabel in te voegen in het bewerkingsgebied om te bewerken.
Afbeelding	Selecteer de optie "Afbeelding" om een afbeelding in het bewerkingsgebied in te voegen om te bewerken of af te drukken.
Emoji	Selecteer de optie "Emoji" om een emoji in het bewerkingsgebied in te voegen om te bewerken of af te drukken.
QR code	Selecteer de optie "QR-code" om het bewerkingsgebied te openen. Je kunt elke gewenste tekst invoeren en de ingevoerde tekst wordt uitgevoerd in de vorm van een QR-code.

4. Klik na het bewerken van de inhoud op het afdrupictogram "  " in de rechterbovenhoek om het afdrukken te voltooien.

Tips: Je kunt de bedieningshandleiding in de app bekijken en de machine aansluiten volgens de videohandleiding.

❑ Richtlijnen voor het Afdrukken van Documenten in Windows

Selecteer de functie "Print Web" in de Phomeomo-app. Nadat je het webadres hebt ingevoerd, kun je op de printknop op de pagina klikken om de informatie van de webpagina af te drukken.

Tips: je kunt de bedieningshandleiding in de app bekijken en de machine aansluiten volgens de videohandleiding.

Veelvoorkomende Problemen en Oplossingen

Probleem	Reden	Oplossing
Er wordt een halve marge van de pagina afgedrukt.	1. De papierrolhouder is niet juist geïnstalleerd.	Installeer opnieuw volgens de instructies van de papierrolhouder.
	2. De printkop van het apparaat kan niet terugkeren.	Druk op de printkop om terug te keren.
De machine kan niet worden opgeladen.	1. Kan niet opladen.	Sluit de machine aan. Controleer de batterijcapaciteit bij de Bluetooth-verbinding in de rechterbovenhoek. Je kunt het resterende vermogen van de machine controleren.

	2. De oplader is aan het opwarmen.	Gebruik de 5 V/1 A oplaadkabel om op te laden. Onder normale omstandigheden kan de machine binnen 2-5 uur volledig worden opgeladen.
	3. De machine kan niet geactiveerd worden.	Laat de batterij niet gedurende een lange periode (ongeveer drie maanden) onopgeladen, omdat de batterij hierdoor op natuurlijke wijze leeg kan raken en het opladen niet kan worden geactiveerd.
De indicator knippert snel.	De batterij is minder dan 10%.	Laad de batterij op.
Geen reactie na het lang indrukken van de AAN/UIT knop.	De machine heeft geen stroom.	Laad de machine een half uur op en zet hem dan aan.
De boven- en onderkap zit vast bij het openen.	1. De boven- en onderkappen van de nieuwe machine hebben een inlooperperiode.	Beweeg de kap een paar keer heen en weer.
	2. De binnenkant van de machine bevat vreemde voorwerpen.	Open het papiervak van de machine en reinig het binnenvak (reiniging met medische alcohol).

Ik kan geen verbinding maken met de Bluetooth van de machine.	1. De Bluetooth van de mobiele telefoon is niet ingeschakeld.	Schakel de Bluetooth van de telefoon in (Bluetooth kan niet automatisch worden ingeschakeld, je moet deze handmatig inschakelen)
	2. De app kan de machine niet vinden.	1. De machine is niet ingeschakeld. Zet de machine in een normale toestand.
		2. Dubbelklik op de AAN/UIT knop van de printer om de QR-code af te drukken en scan de code rechtstreeks om verbinding te maken met de printer.
3. De telefoonlocatie-toestemming van de mobiele telefoon is niet ingeschakeld.	Open voor Android-telefoons de telefoonlocatie-toestemming	
De machine drukt niet af.	1. Geen tekst op het papier.	De papierrol wordt ondersteboven geladen, waardoor de afdrukzijde van de papierrol (binnenrol) naar binnen wordt gerold; alle papierrollen worden geïnstalleerd met de afdrukzijde naar boven.
	2. Systeemfout	Start de telefoon opnieuw op.
	3. Er zijn zwarte balken	Het papier is te groot en zit vast. Verwijder wat papier.

	4. De indicator knippert.	<p>1. Geen batterijvermogen. Laad de machine op (half uur).</p> <p>2. Plaats de papierrol terug; de papierrol wordt niet naar de papieruitlaat getrokken; trek de papierrol er een stukje uit, bij voorkeur voorbij de papieruitlaat.</p>
Papierstoring tijdens het afdrukken.	1. De papierrol zit los en zit vast.	Verwijder de steun van de papierrol, wind de papierrol handmatig op en installeer vervolgens de steun; of plaats enkel de papierrol om af te drukken.
	2. De binnenkant van de machine bevat vreemde voorwerpen.	Open het papiervak van de machine en reinig het binnenvak (reiniging met medische alcohol)
De app geeft aan dat de printer geen papier meer heeft.	1. Er is geen papier.	Plaats de papierrol terug; de papierrol wordt niet naar de papieruitlaat getrokken; trek de papierrol er een stukje uit, bij voorkeur voorbij de papieruitlaat.
	2. De sensor herkent het papier niet.	De printer detecteert een storing in de papiersensor; reinig de sensor met wat alcohol op een wattenstaafje.
	3. Systeemfout.	Verwijder de app en installeer deze opnieuw.

Het afdrukken is gelukt, maar het afgedrukte papier heeft geen inhoud.	De papierrol is ondersteboven geladen.	Haal de papierrol eruit en gebruik je vingernagel om hard op het papier te tekenen en installeer het met de gekleurde kant naar boven.
Ontbrekende bedrukking.	1. De papierrolhouder is niet correct geïnstalleerd.	Installeer opnieuw volgens de instructies van de papierrolhouder.
	2. Papierverzameling aan de opening.	Haal de papierrol eruit, knip het gekreukte deel af en plaats het opnieuw om af te drukken.
	3. Het deksel van de machine zit niet op zijn plaats.	Het deksel van de machine is niet goed gesloten. Plaats het deksel terug en druk het stevig aan met de handpalm.

Before using, please read this manual carefully and keep it properly for future reference.

Packing List

① Printer
(1 piece)



② USB cable
(1 piece)



③ Paper holder
baffle
(1 piece)



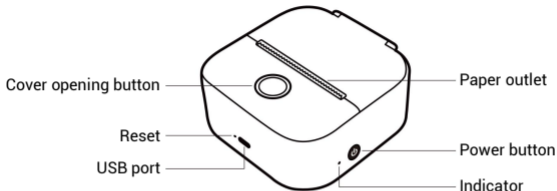
④ Printing paper
(1 roll)



⑤ User Manual
(1 piece)



Product Parts



Power indicator status	Solid green	Standby/Charging completed
	Green flashing	Charging
	Solid Red	Fault: out of paper/overheated
	Red flashing	No battery power

Safety Instructions

Precautions

- Always use 5V/1A (USB power) for charging. It is recommended to use a mobile phone power adapter for charging.

- Connect the USB cable to the power adapter before charging. Prevent using excessive force. Gently insert or unplug the charging cable.
- After the charging is completed, unplug the charging cable.
- To avoid danger, do not use or charge:
 - in high temperatures
 - in dusty environments
 - in environments with high humidity (such as in bathrooms, steam rooms, ...)
 - near an open flame
- Improper charging may cause damage to the print head.
- Do not touch the print head to prevent scalding caused by high temperature.
- The tearing blade is sharp, please be careful and avoid touching it.
- If the machine is malfunctioning, insert a pin in the reset hole to restart the machine.

❑ Battery Warning Instructions

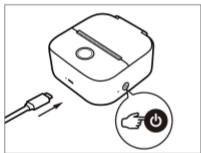
- It is forbidden to disassemble the battery or throw it into the fire.
- Don't use the battery if severe swelling occurs.
- Do not place the battery in a high-temperature environment.
- It is strictly prohibited to use the battery after soaking in water.
- There is a danger of explosion if the battery is replaced by the wrong type.
- Be sure to dispose of the used battery according to your local regulations.
- If you use a USB adapter for charging, be sure that the adapter meets the requirements of the local safety standards (CE-mark).

App Download

For Apple devices: Search for "Phomemo" in the Apple App Store, click to download and install.

For Android devices: Search for Phomemo in the Google App Store, click to download and install.

App Connection Method

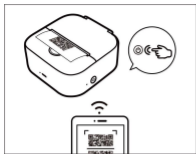


1. Charge the printer before the first use and then press and hold the power button for about 3 seconds to turn it on.
2. Connect the machine.



Method 1:

Turn on the Bluetooth of your phone → open the Phomemo app → click the icon in the upper right corner of the Phomemo app main interface → select T02 in the list to connect → complete the machine connection.



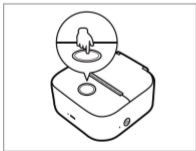
Method 2:

After starting up, double-click the start-up button to print the QR code → scan the code in the Phomemo app to connect.

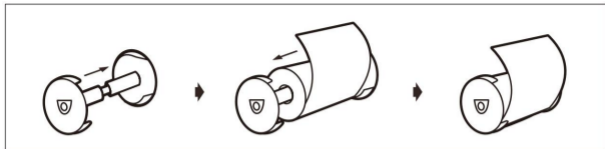
Tips:

The user can view the usage tutorial in the app, and connect the machine according to the video instructions.

Replacing Printing Paper



5. Open the top cover and take out the printing paper.



6. Remove the adjuster on the right side

7. Load the printing paper

8. Install the adjuster on the right side



9. Put the printing paper into the paper compartment of the machine and close the top cover.

Tips: How to distinguish the front and back of printing paper?

1. Take out a printing paper and use your nails to scratch the paper firmly, and then install with the color side up;
2. Make sure that the smooth surface is facing up and aligned with the printing port.

Warranty

100% warranty within 1 year.

- Although the product has undergone strict testing and quality inspection, accidents may occur during transportation, resulting in damage to the machine. If there is any problem with the printer, please contact us. Our after-sales team will solve the problem professionally.
- If the problem is still not solved through our joint efforts, we will replace you with a new machine for free, and you don't need to pay any fees.

Phomemo Official Printing Paper Type

1. **Tri-proof thermo-sensitive paper:** Contains no bisphenol-A. Has a certain degree of scratch resistance. The image retention is 7 to 10 years.
 2. **Colored paper:** Contains no bisphenol-A. Includes yellow, pink, and blue paper. The image retention is up to 5 years.
 3. **Adhesive paper:** Contains no bisphenol-A. The printing paper has adhesiveness on one side, which can be directly pasted and used. The image retention is up to 10 years.
 4. **Semi-permeable/transparent thermo-sensitive film:** Contains no bisphenol-A. Water-proof, oil-proof, and scratch-resistant, with excellent photo-taking effect. The image retention is up to 15 years.
- * The above-mentioned printing paper is the official consumable of Phomemo.

- * If you fail to use the official consumables, causing the printer to malfunction, you will not be entitled to enjoy the warranty policy.

Specific Function Operation Guidelines

Print Images Operation Guidelines

Steps:


1. Select the "Print Images" function in the Phomemo app.
2. Add the photos you need to print.
3. Set the picture in the work bar area. You can change the picture, modify the picture, adjust the brightness, contrast, or rotate and crop the picture.
4. Choose the photo printing density.
Printing density: Fine, Medium, Thick, and Dedicated.
5. Select the "Print" button in the lower right corner to complete picture printing.

Graphic Operation Guidelines

There are a large number of hand-painted original materials in the material library. Various personalized editing can be performed under this function. The operation steps are as follows:

1. Select the "Graphic" function in the Phomemo app.
2. Click any Graphic to enter the editing area.
3. In the "Functional Area", you can add text, tables, pictures, stickers, and QR code functions for personalized editing, and the edited content will be displayed in the "Editing Area".

Features	Instructions
Text	Select the "Text" option to insert a text box into the body for editing. You can edit any content; font and alignment are optional.
Table	Select the "Table" option to insert a table into the editing area for editing.
Image	Select the "Image" option to insert a picture into the editing area for editing or printing.
Emoji	Select the "Emoji" option to insert an emoji into the editing area for editing or printing.
QR code	Select the "QR code" option to enter the editing area. You can enter any text, and the entered text will be output in the form of a QR code.

4. After editing the content, click the print icon "  " in the upper right corner to complete printing.

Tips: You can view the operating tutorial in the app, and connect the machine according to the video tutorial.

❑ Windows Application Document Printing Operation Guidelines

Select the "Print Web" function in the Phomeomo app. After entering the web address, you can click the print button on the page to print the information from the web page.

Tips: You can view the operating tutorial in the app, and connect the machine according to the video tutorial.

Common Problems and Solutions

Problem	Reason	Solution
A half margin of the page is printed.	1. The paper roll holder is not installed correctly.	Reinstall according to the instructions of the paper roll adapter.
	2. The machine print head cannot rebound.	Press the print head to rebound.
The machine can't be charged.	1. Can't charge.	Connect the machine. Check the battery capacity at the Bluetooth connection in the upper right corner. You can check the remaining power of the machine.

	2. The charger is heating.	Use the 5V/1A charging cable to charge. Under normal circumstances, the machine can be fully charged in 2-5 hours.
	3. Unable to activate the machine.	Do not leave the battery uncharged for a long period (about three months), as this may cause the battery to run out naturally and fail to activate charging.
The indicator flashes fast.	The battery is less than 10%.	Charge the battery.
No response after long pressing the power button.	The machine has no power.	Charge the machine for half an hour and then turn it on.
The upper and lower covers are stuck when opening.	1. The upper and lower covers of the new machine have a running-in period.	Move the cover a few times back and forth.
	2. The inside of the machine has foreign objects.	Open the paper compartment of the machine and clean the inner compartment (medical alcohol cleaning).

I cannot connect to the machine's Bluetooth.	1. The Bluetooth of the mobile phone is not turned on.	Turn on the phone's Bluetooth (Bluetooth cannot turn on automatically, you need to turn it on manually)
	2. The app can't find the machine.	1. The machine is not turned on. Turn on the machine to a normal state.
		2. Double-click the printer power button to print the QR code, and scan the code directly to connect to the printer.
3. The mobile phone positioning permission is not turned on.	For Android phones, open the phone positioning permission.	
The machine doesn't print	1. No words on the paper	The paper roll is loaded upside down, resulting in the printing side of the paper roll (inner roll) rolled inside; all paper rolls shall be installed with the printing side facing up.
	2. System bug	Restart the phone.
	3. There are black bars	The paper is too big and jammed. Take out some paper.

	4. The indicator flashes.	1. No battery power. Charge the machine (half an hour). 2. Reinstall the paper roll; the paper roll is not pulled to the paper outlet; pull the paper roll out by a section, preferably beyond the paper outlet.
Paper jam when printing.	1. The paper roll is loose and jammed.	Remove the support of the paper roll, manually wind the paper roll, and then install the support; or directly put in the paper roll to print.
	2. The inside of the machine has foreign objects.	Open the paper compartment of the machine and clean the inner compartment (medical alcohol cleaning)
The app shows that the printer is out of paper.	1. There is no paper.	Reinstall the paper roll; the paper roll is not pulled to the paper outlet; pull the paper roll out by a section, preferably beyond the paper outlet.
	2. The sensor cannot recognize the paper.	The printer detects a paper sensor failure; clean the sensor with an alcohol-sticky cotton swab.
	3. System bug.	Uninstall and reinstall the app.

Printing is succeeded but the paper printed has no content.	The paper roll is loaded upside down.	Take out the paper roll and use your fingernail to draw hard on the paper, and install with the color side facing up.
Missing printing.	1. The paper roll holder is not installed correctly.	Reinstall according to the instructions of the paper roll adapter.
	2. Paper roll expansion hole.	Take out the paper roll and cut off the wrinkled part, and reinstall for printing.
	3. The machine box cover is not in place.	The cover of the machine box is not closed tightly. Replace the cover and press the cover firmly with the palm.



© 2023 PORA&CO
Document versie/version: 2023-07-10