



GEBRUIKERSHANDLEIDING

LED LCD MONITOR

(LED-Monitor*)

* De LG LED-monitoren zijn monitoren met LED-achtergrondverlichting.

Lees deze handleiding zorgvuldig door voordat u het apparaat bedient en bewaar de handleiding op een veilige plek zodat u deze in de toekomst kunt raadplegen.

34WR55QC

34BR55QC

www.lg.com

Copyright © 2023 LG Electronics Inc. Alle rechten voorbehouden.

INHOUDSOPGAVE

LICENTIE 3

INFORMATIEBERICHT OVER OPEN SOURCE-SOFTWARE 4

MONTEREN EN VOORBEREIDEN 4

- Ondersteunde stuurprogramma's en software 4
- Beschrijving van product en knoppen 5
 - De joystickknop gebruiken
- De monitor verplaatsen en optillen 5
 - Installatie op een tafel
 - De hoogte van de standaard aanpassen
 - De hoek aanpassen
 - De Kensington-vergrendeling gebruiken
 - De muurbevestigingsplaat bevestigen
 - Montage aan een muur

DE MONITOR GEBRUIKEN 10

- Aansluiten op een PC 10
 - HDMI-verbinding
 - DisplayPort-verbinding
- Aansluiten op AV-apparaten 11
 - HDMI-verbinding
- Randapparatuur aansluiten 12
 - Verbinding via USB-apparaat
 - Hoofdtelefoon aansluiten

GEBRUIKERSINSTELLINGEN... 13

- Het hoofdmenu activeren 13
 - Functies in het hoofdmenu
 - Menu-instellingen
 - Quick Settings (Snelle instellingen)
 - Input (Ingang)
 - Picture (Beeld)
 - General (Algemeen)

PROBLEMEN OPLOSSEN 25

PRODUCTSPECIFICATIE 28

- Fabrieksondersteuningsmodus (Vooraf ingestelde modus, PC) 30
- HDMI-timing (video) 31

LICENTIE

Elk model heeft andere licenties. Ga naar www.lg.com voor meer informatie over de licentie.



De termen HDMI, HDMI High-Definition Multimedia Interface, HDMI Trade dress en de HDMI logo's zijn handelsmerken of gedeponeerde handelsmerken van HDMI Licensing Administrator, Inc.



MaxxAudio- en extra MAXX-handelsmerken zijn handelsmerken en/of gedeponeerde handelsmerken van Waves Audio Ltd.



The SuperSpeed USB Trident logo is a registered trademark of USB Implementers Forum, Inc.

INFORMATIEBERICHT OVER OPEN SOURCE-SOFTWARE

Om de broncode te verkrijgen onder GPL, LGPL, MPL, en andere open source licenties die de verplichting hebben broncode vrij te geven, die in dit product is opgenomen, en om toegang te krijgen tot alle genoemde licentievoorwaarden, copyrightkennisgevingen en andere relevante documenten, bezoek <http://opensource.lge.com>.

LG Electronics zal u tevens open-source code ter beschikking stellen op CD-ROM tegen de kostprijs van verspreiding (zoals de kosten voor media, verzending en handling) na ontvangst van een verzoek per e-mail naar opensource@lge.com.

Dit aanbod is geldig voor iedereen die deze informatie ontvangt voor een periode van drie jaar na onze laatste verzending van dit product.

MONTEREN EN VOORBEREIDEN



LET OP

- Gebruik alleen originele onderdelen, om de veiligheid en prestaties van het product te garanderen.
- Eventuele beschadiging en letsel door gebruik van namaakonderdelen worden niet gedekt door de garantie.
- Het wordt aanbevolen de meegeleverde onderdelen te gebruiken.
- Als u kabels gebruikt die niet zijn goedgekeurd door LG, wordt het beeld mogelijk niet weergegeven of kan er beeldruis optreden.
- De afbeeldingen in dit document geven standaardprocedures weer, het product ziet er mogelijk anders uit t.o.v. de afbeelding.

- Breng geen vreemde stoffen (oliën, smeermiddelen, enz.) aan de schroeven aan tijdens de montage van het product. (Doet u dit toch, dan kan het product beschadigd raken.)
- Als u overmatig veel kracht uitoefent bij het aandraaien van de schroeven, kan de monitor beschadigd raken. De hierdoor ontstane schade valt niet onder de productgarantie.
- Draag de monitor niet ondersteboven door alleen de basis vast te houden. De monitor kan dan van de standaard vallen, wat persoonlijk letsel kan veroorzaken.
- Raak het scherm van de monitor niet aan wanneer u de monitor optilt of verplaatst. Door de uitgeoefende druk kan de monitor beschadigd raken.



OPMERKING

- De onderdelen zien er mogelijk anders uit dan hieronder afgebeeld.
- Alle productinformatie en -specificaties in deze handleiding kunnen zonder voorafgaande kennisgeving worden gewijzigd om de prestaties van het product te verbeteren.
- Voor accessoires gaat u naar een elektronikawinkel of webshop of neemt u contact op met de winkel waar u het product heeft gekocht.
- Afhankelijk van de regio kan het meegeleverde netsnoer verschillen.

Ondersteunde stuurprogramma's en software

U kunt de nieuwste versie van de LGE website (www.lg.com) downloaden en installeren.

Stuurprogramma's en software	Installatieprioriteit
Stuurprogramma voor monitor	Aanbevolen
OnScreen Control	Aanbevolen
Dual Controller	Optioneel

Beschrijving van product en knoppen



Joystickknop

De joystickknop gebruiken

U kunt de functies van de monitor heel eenvoudig bedienen door op de joystickknop te drukken of de knop met uw vinger naar links/rechts/omhoog/omlaag te bewegen.

Basisfuncties

		Inschakelen	Druk eenmaal met uw vinger op de joystickknop om de monitor in te schakelen.
		Uitschakelen	Houd eenmaal met uw vinger de joystickknop meer dan 5 seconden ingedrukt om de monitor uit te schakelen.
		Volumeregeling	U kunt het volume regelen door de joystickknop naar links/rechts te bewegen.

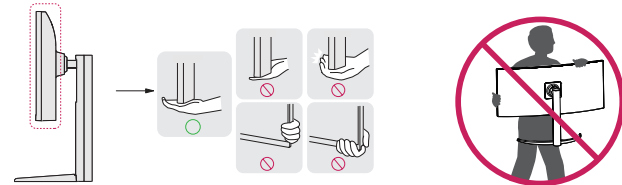
OPMERKING

- De joystickknop bevindt zich aan de onderkant van de monitor.

De monitor verplaatsen en optillen

Wanneer u de monitor wilt verplaatsen of optillen, volgt u de onderstaande instructies om te voorkomen dat de monitor krassen oploopt of wordt beschadigd en om de monitor, ongeacht vorm of grootte, veilig te transporteren.

- U wordt geadviseerd om de monitor in de oorspronkelijke doos of het verpakkingsmateriaal te plaatsen voordat u deze verplaatst.
- Koppel het netsnoer en alle andere kabels los voordat u de monitor verplaatst of optilt.
- Houd de onder- en zijkant van de monitor stevig vast. Houd de monitor niet bij het scherm zelf vast.
- Wanneer u de monitor vasthoudt, moet het scherm van u af zijn gekeerd om te voorkomen dat er krassen op komen.
- Bij het vervoeren van de monitor mag de monitor niet worden blootgesteld aan schokken of buitensporige trillingen.
- Houd de monitor tijdens het verplaatsen altijd rechtop; draai de monitor nooit op zijn zij en kantel deze niet.

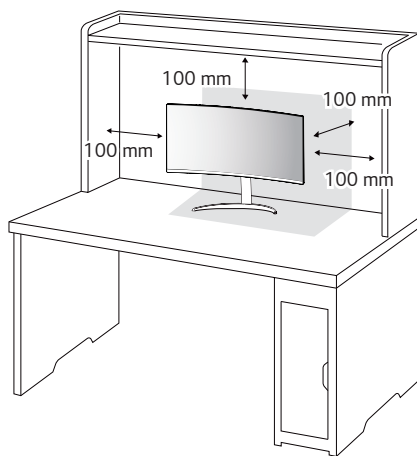


LET OP

- Probeer het scherm van de monitor niet aan te raken.
 - Dit kan leiden tot beschadiging van het scherm of van pixels waarmee beelden worden gevormd.
- Als u het monitorpaneel gebruikt zonder de basis van de standaard, kan de joystickknop ervoor zorgen dat de monitor onstabiel wordt en valt, waardoor deze beschadigd raakt of mensen gewond kunnen raken. Ook de joystickknop kan hierdoor defect raken.

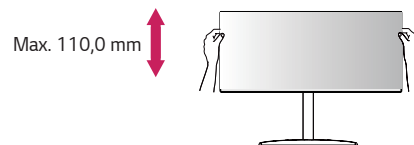
Installatie op een tafel

- Til de monitor op en plaats deze rechtop op de tafel. Plaats de monitor ten minste 100 mm van de muur om te zorgen voor voldoende ventilatie.



De hoogte van de standaard aanpassen

- 1 Plaats de monitor rechtop op de standaard.
- 2 Houd de monitor altijd met twee handen vast.



! WAARSCHUWING

- Plaats uw hand niet op de standaard als u de hoogte van het scherm aanpast, om letsel aan uw vingers te voorkomen.

! LET OP

- Koppel het netsnoer los voordat u de monitor verplaatst of installeert. Er bestaat een risico op een elektrische schok.
- Gebruik alleen het netsnoer dat bij het product is meegeleverd en sluit deze aan op een geaard stopcontact.
- Als u een extra netsnoer nodig hebt, neem dan contact op met uw plaatselijke leverancier of de dichtstbijzijnde winkel.

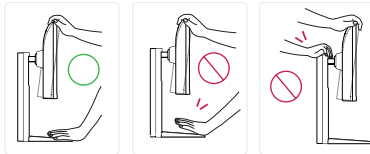
De hoek aanpassen

- 1 Plaats de monitor rechtop op de standaard.
- 2 Pas de hoek van het scherm aan.

Het scherm kan -5° tot 20° naar voren en achteren worden gekanteld voor optimaal kijkgemak.

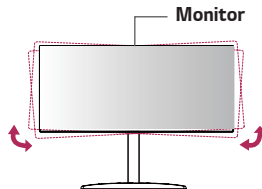
! WAARSCHUWING

- Om te voorkomen dat u uw vingers bezeert als u de kijkhoek van het scherm aanpast, mag u de onderzijde van de monitor niet vasthouden (zie afbeelding hieronder).
- Raak het scherm niet aan en druk er niet op wanneer u de kijkhoek van de monitor aanpast.



! OPMERKING

- De linker of rechter kant het beeldscherm kan enigszins omhoog en omlaag worden gedraaid (tot 3°). Het horizontale niveau van het beeldscherm afstellen.

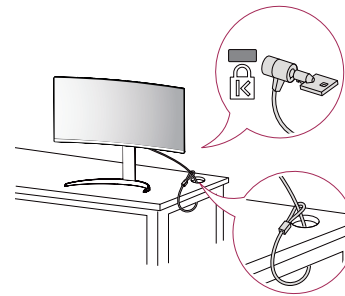


De Kensington-vergrendeling gebruiken

De aansluiting voor het Kensington-veiligheidssysteem bevindt zich aan de onderkant van de monitor.

Raadpleeg de gebruikershandleiding voor de Kensington-vergrendeling of bezoek de website op <http://www.kensington.com> voor meer informatie over montage en gebruik.

Bevestig de monitor aan een tafel met de kabel van het Kensington-veiligheidssysteem.



! OPMERKING

- Het Kensington-veiligheidssysteem is optioneel. Optionele accessoires zijn verkrijgbaar bij de meeste electronicawinkels.

De muurbevestigingsplaat bevestigen

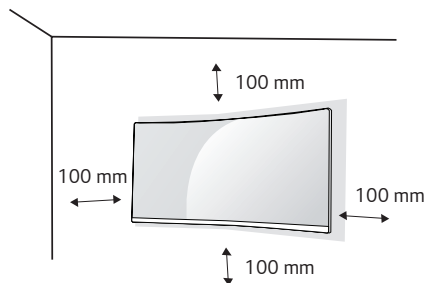
Deze monitor voldoet aan de vereisten voor de muurbevestigingsplaat of andere compatibele apparaten.

! OPMERKING

- De muurbevestigingsplaat wordt afzonderlijk verkocht.
- Raadpleeg de montagehandleiding van de muurbevestigingsplaat voor meer informatie over de montage.
- Oefen niet te veel druk uit bij het monteren van de muurbevestigingsplaat. Dit kan schade aan het scherm veroorzaken.
- Verwijder de standaard voordat u de monitor op de muurbevestigingsplaat installeert door de bevestiging van de standaard omgekeerd uit te voeren.

Montage aan een muur

Bevestig de monitor ten minste 100 mm van de muur af en laat ongeveer 100 mm ruimte aan alle kanten van de monitor vrij om te zorgen voor voldoende ventilatie. U kunt gedetailleerde montage-instructies bij uw lokale elektronicawinkel opvragen. U kunt ook de handleiding raadplegen voor informatie over het monteren en instellen van een flexibele muurbevestigingssteun.

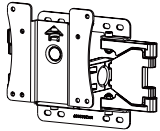


Bevestig een muurbeugel (optioneel) aan de achterzijde van de monitor als u de monitor aan een muur wilt monteren.

Zorg dat de muurbeugel stevig aan de monitor en de muur is bevestigd.

- 1 Als u schroeven gebruikt die langer zijn dan de standaardlengte, kan de binnenkant van de monitor beschadigd raken.
- 2 Een schroef die niet voldoet aan de VESA-richtlijn kan het product beschadigen en ertoe leiden dat de monitor valt. LG Electronics is niet verantwoordelijk voor ongevallen die worden veroorzaakt door het gebruik van niet-standaard schroeven.

Muurbevestiging (mm)	100 x 100
Standaardschroef	M4 x L10
Aantal schroeven	4
Muurbevestigingsplaat (optioneel)	LSW 149

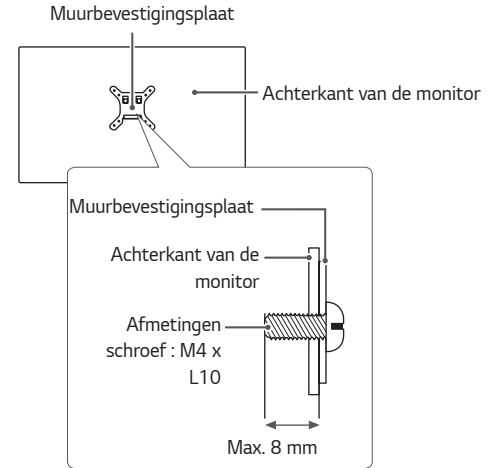


! OPMERKING

- Gebruik de schroeven die worden vermeld in VESA-richtlijnen.
- De muurbevestigingsset bevat een montagehandleiding en alle benodigde onderdelen.
- De muurbeugel is optioneel. Optionele accessoires zijn verkrijgbaar bij uw plaatselijke winkelier.
- De lengte van de schroef kan variëren per muurbeugel. Zorg ervoor dat u schroeven van de juiste lengte gebruikt.
- Raadpleeg voor meer informatie de gebruikershandleiding van de muurbeugel.

! LET OP

- Koppel het netsnoer los voor u de monitor verplaatst of installeert, om elektrische schokken te voorkomen.
- Als u de monitor aan het plafond of een schuine wand monteert, kan deze vallen en letsel veroorzaken. Gebruik een goedgekeurde muurbevestigingssteun van LG en neem contact op met uw plaatselijke winkelier of een vakman.
- Als u overmatig veel kracht uitoefent bij het aandraaien van de schroeven, kan de monitor beschadigd raken. De hierdoor ontstane schade valt niet onder de productgarantie.
- Gebruik een muurbeugel en schroeven die voldoen aan VESA-richtlijnen. Schade die wordt veroorzaakt door gebruik of oneigenlijk gebruik van ongeschikte onderdelen valt niet onder de productgarantie.
- De lengte van elke bevestigde schroef moet 8 mm of minder zijn, gemeten vanaf de achterkant van de monitor.



DE MONITOR GEBRUIKEN

- Het product ziet er mogelijk anders uit dan op de afbeeldingen in deze handleiding is te zien.

Druk op de joystickknop, ga naar **Settings (Instellingen)** → **Input (Ingang)** en selecteer vervolgens de ingangsoptie.



LET OP

- Druk niet langdurig op het scherm. Hierdoor kan het beeld vervormd raken.
- Voorkom dat een stilstaand beeld lang op het scherm wordt weergegeven. Hierdoor kan het beeld inbranden. Gebruik indien mogelijk een schermbeveiliging.



OPMERKING

- Gebruik een geaarde stekkerdoos of een geaard stopcontact als u het netsnoer op een stopcontact aansluit.
- Het beeld kan flikkeren als de monitor in een koude omgeving wordt ingeschakeld. Dit is normaal.
- Soms verschijnen rode, groene of blauwe stippen op het scherm. Dit is normaal.

Aansluiten op een PC

- Deze monitor ondersteunt Plug and Play*.

* Plug and Play: Een functie waardoor u een apparaat op uw computer kunt aansluiten zonder dat u iets opnieuw hoeft te configureren of stuurprogramma's hoeft te installeren.

HDMI-verbinding

Verzendt de digitale video- en audiosignalen vanaf uw PC naar de monitor.



LET OP

- Bij gebruik van een DVI naar HDMI- / DP (DisplayPort) naar HDMI-kabel kunnen er compatibiliteitsproblemen optreden.
- Gebruik een goedgekeurde kabel met het HDMI logo. Als u geen goedgekeurde HDMI kabel gebruikt, wordt het scherm mogelijk niet weergegeven of kan er een verbindingfout optreden.
- Aanbevolen HDMI-kabeltypen
 - High-Speed HDMI[®]/TM-kabel
 - High-Speed HDMI[®]/TM-kabel met Ethernet

DisplayPort-verbinding

Verzendt de digitale video- en audiosignalen vanaf uw PC naar de monitor.

OPMERKING

- Afhankelijk van de DP-versie (DisplayPort) van de PC is er mogelijk geen video- of audio-uitvoer.
- Als u gebruikmaakt van een grafische kaart voor een Mini DisplayPort-uitgang, gebruik dan een Mini-DP naar DP-kabel (Mini DisplayPort naar DisplayPort) of geslacht dat DisplayPort 1.4 ondersteunt. (Afzonderlijk verkocht)

Aansluiten op AV-apparaten

HDMI-verbinding

HDMI verzendt digitale video- en audiosignalen vanaf uw AV-apparaat naar de monitor.

OPMERKING

- Bij gebruik van een DVI naar HDMI- / DP (DisplayPort) naar HDMI-kabel kunnen er compatibiliteitsproblemen optreden.
- Gebruik een goedgekeurde kabel met het HDMI logo. Als u geen goedgekeurde HDMI kabel gebruikt, wordt het scherm mogelijk niet weergegeven of kan er een verbindingfout optreden.
- Aanbevolen HDMI-kabeltypen
 - High-Speed HDMI^{®/TM}-kabel
 - High-Speed HDMI^{®/TM}-kabel met Ethernet

Randapparatuur aansluiten

Verbinding via USB-apparaat

De USB-poort op het product werkt als een USB-hub.

! OPMERKING

- Het wordt aanbevolen dat u alle Windows-updates installeert om uw Windows up-to-date te houden voordat u het product voor gebruik aansluit.
- Randapparatuur wordt afzonderlijk verkocht.
- U kunt een toetsenbord, muis of USB-apparaat aansluiten op de USB-poort.
- De oplaadsnelheid kan afhankelijk van het apparaat variëren.
- Teneinde de USB downstream poort van het beeldscherm te gebruiken, moet de gebruiker de upstream poort van het beeldscherm op de Host PC aansluiten door middel van de USB C-C of USB C-A kabel.
- Wanneer de USB C-C kabel is aangesloten tussen de upstream poort van het beeldscherm en de Host PC, moet de downstream poort van het beeldscherm het USB 2.0 apparaat ondersteunen.
- Wanneer de USB C-A kabel is aangesloten tussen de upstream poort van het beeldscherm en de Host PC, moet de downstream poort van het beeldscherm het USB 3.0 apparaat ondersteunen. Echter, de Host PC moet de USB 3.0 functie ondersteunen.

! LET OP

Waarschuwingen bij het gebruik van een USB apparaat

- USB-opslagapparaten die gebruikmaken van automatische herkenning of die een eigen stuurprogramma gebruiken, worden mogelijk niet herkend.
- Sommige USB-apparaten worden mogelijk niet ondersteund of werken niet goed.
- Het wordt aanbevolen om gebruik te maken van een USB-hub of een vaste schijf met voeding. (Als de voeding onvoldoende is, wordt het USB apparaat mogelijk niet juist herkend.)

Hoofdtelefoon aansluiten

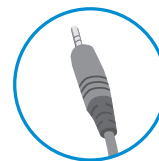
Sluit de hoofdtelefoon op de monitor aan via de poort voor de hoofdtelefoon.

! OPMERKING

- Randapparatuur wordt afzonderlijk verkocht.
- Als u een Haakse aansluiting gebruikt, kan dit problemen veroorzaken bij het aansluiten van een ander extern apparaat op de monitor. Daarom wordt aanbevolen om een Rechte aansluiting te gebruiken.



Haaks



Recht
(Aanbevolen)

- Afhankelijk van de audio-instellingen van de PC en het externe apparaat zijn de functies van hoofdtelefoon en luidspreker mogelijk beperkt.

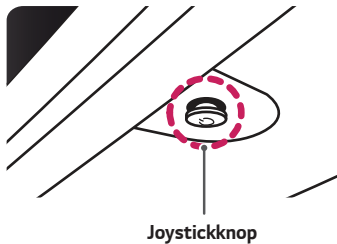
GEBRUIKERSINSTELLINGEN

! OPMERKING

- De OSD (schermweergave) van uw monitor kan enigszins afwijken van de afbeeldingen in deze handleiding.

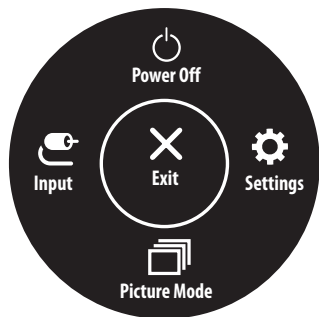
Het hoofdmenu activeren

- 1 Druk op de joystickknop aan de onderkant van de monitor.
- 2 Beweeg de joystick omhoog/omlaag (▲ / ▼) en naar links/rechts (◀ / ▶) om de opties in te stellen.
- 3 Druk nogmaals op de joystickknop om het hoofdmenu af te sluiten.



Knop	Menustatus	Beschrijving
	Hoofdmenu uitgeschakeld	Hiermee schakelt u het hoofdmenu in.
	Hoofdmenu ingeschakeld	Hiermee verlaat u het menu. (De knop ingedrukt houden om de monitor uit te schakelen: U kunt de monitor op deze manier op elk gewenst moment uitschakelen, ook als de OSD aan staat.)
	◀ Hoofdmenu uitgeschakeld	Hiermee past u het volumeniveau van de monitor aan.
	◀ Hoofdmenu ingeschakeld	Hiermee opent u de functies voor Input (Ingang) .
	▶ Hoofdmenu uitgeschakeld	Hiermee past u het volumeniveau van de monitor aan.
	▶ Hoofdmenu ingeschakeld	Hiermee opent u de functies voor Settings (Instellingen) .
	▲ Hoofdmenu uitgeschakeld	Hiermee past u het helderheidsniveau van de monitor aan.
	▲ Hoofdmenu ingeschakeld	Hiermee schakelt u de monitor uit.
	▼ Hoofdmenu uitgeschakeld	Hiermee past u het helderheidsniveau van de monitor aan.
	▼ Hoofdmenu ingeschakeld	Hiermee opent u de Picture Mode (Beeldmodus) .

Funcies in het hoofdmenu



Hoofdmenu	Beschrijving
Input (Ingang)	Hiermee stelt u de modus Invoer in.
Power Off (Uitschakelen)	Hiermee schakelt u de monitor uit.
Settings (Instellingen)	Hiermee configureert u de scherminstellingen.
Picture Mode (Beeldmodus)	Hiermee stelt u de beeldmodus in.
Exit (Afsluiten)	Hiermee verlaat u het menu.

Menu-instellingen

- 1 Om het OSD-menu weer te geven, drukt u op de joystickknop op de rechter achterkant van de monitor en voert u vervolgens de **Settings (Instellingen)** in.
- 2 Beweeg de joystick omhoog/omlaag en naar links/rechts om de opties in te stellen.
- 3 Beweeg de joystick naar ◀ of druk op (⏪) om terug te gaan naar het bovenste menu of om andere menu-items in te stellen.
- 4 U sluit het OSD-menu af door de joystick naar ◀ te bewegen totdat u het menu heeft verlaten.



Quick Settings



Input



Picture




General

! OPMERKING

- : Aan
- : Uit

Quick Settings (Snelle instellingen)

Settings (Instellingen) > Quick Settings (Snelle instellingen)	Beschrijving	
Brightness (Helderheid)	De helderheid van het beeldscherm aanpassen.	
Contrast	Het contrast van het beeldscherm aanpassen.	
Volume	Hiermee past u het volume aan.	
	 OPMERKING <ul style="list-style-type: none"> • U kunt Mute (Dempen)/ Unmute (Demping opheffen) aanpassen door de joystickknop naar ▼ te bewegen in het menu Volume. 	
Color Temp (Kleurtemperatuur)	Stel uw eigen kleurtemperatuur in.	
	Custom (Aangepast)	De gebruiker kan deze naar rood, groen of blauw aanpassen.
	Warm	Hiermee stelt u de schermkleur in op een rode kleurtint.
	Medium	Hiermee stelt u de schermkleur in op een kleurtint tussen rood en blauw.
	Cool (Koel)	Hiermee stelt u de schermkleur in op een blauwe kleurtint.
	Manual (Handmatig)	De gebruiker kan de kleurtemperatuur nauwkeurig afstemmen.

Input (Ingang)

Settings (Instellingen) > Input (Ingang)	Beschrijving	
Input List (Invoerlijst)	Hiermee selecteert u de invoermodus.	
Auto Input Switch	Wanneer de automatische invoerschakelaar op On (Aan) is ingesteld, dan zal het beeldscherm bij het verbinden automatisch naar de nieuwe invoer.	
	On (Aan)	Activeert Auto Input Switch .
	Off (Uit)	Deactiveert Auto Input Switch .
Aspect Ratio (Beeldverhouding)	Hiermee past u de beeldverhouding aan.	
	Full Wide (Volledige breedte)	Hiermee geeft u de video op breed scherm weer, ongeacht het ingevoerde videosignaal.
	16:9	Geeft de video weer in 16:9.
	4:3	Geeft de video weer in 4:3.
PBP	Hiermee geeft u de schermen van twee invoermodi op één monitor weer.	
Main/Sub Screen Change (Hoofd-/subscherm wijzigen)	Hiermee kunt u in de modus PBP tussen hoofd- en subscherm schakelen.	
Main/Sub Sound Change (Hoofd-/subgeluid wijzigen)	Hiermee kunt u in de modus PBP tussen het geluid van hoofd- en subscherm schakelen.	

[PBP]

Settings (Instellingen) > Input (Ingang)	Beschrijving					
Input List (Invoerlijst)	Hiermee geeft u de schermen van twee invoermodi op één monitor weer.					
	Main Input List (Hoofd invoerlijst)	Bekijk onderstaande tabel voor mogelijke PBP-combinaties.				
	Sub Input List (Subinvoerlijst)					
	PBP-verbinding		Subscherm (Rechts)			
			HDMI 1	HDMI 2	DisplayPort	USB-C
	Hoofdscherm (Links)	HDMI 1	-	○	○	○
HDMI 2		○	-	○	○	
DisplayPort		○	○	-	○	
USB-C		○	○	○	-	
Aspect Ratio (Beeldverhouding)	Hiermee past u de beeldverhouding aan.					
	Main Aspect Ratio (Hoofdbeeldverhouding)	Full Wide (Volledige breedte)	Hiermee wordt de video aan het PBP-scherm aangepast, ongeacht het ingevoerde videosignaal.			
		Original (Origineel)	Hiermee wordt de video weergegeven in de beeldverhouding van het ingevoerde videosignaal op het PBP-scherm.			
	Sub Aspect Ratio (Subbeeldverhouding)	Full Wide (Volledige breedte)	Hiermee wordt de video aan het PBP-scherm aangepast, ongeacht het ingevoerde videosignaal.			
Original (Origineel)		Hiermee wordt de video weergegeven in de beeldverhouding van het ingevoerde videosignaal op het PBP-scherm.				
PBP	U kunt de functie die beelden van twee invoermodi tegelijkertijd op één monitor toont uitschakelen.					
Main/Sub Screen Change (Hoofd-/subscherm wijzigen)	Hiermee kunt u in de modus PBP tussen hoofd- en subscherm schakelen.					
Main/Sub Sound Change (Hoofd-/subgeluid wijzigen)	Hiermee kunt u in de modus PBP tussen het geluid van hoofd- en subscherm schakelen.					

Picture (Beeld)


OPMERKING


- De in te voeren **Picture Mode (Beeldmodus)** is afhankelijk van hetingangssignaal.


[Beeldmodus op SDR (Geen HDR)-signaal]

Settings (Instellingen) > Picture (Beeld)	Beschrijving	
Picture Mode (Beeldmodus)	Custom (Aangepast)	Hiermee kan de gebruiker elk element aanpassen.
	Vivid (Levendig)	Verhoogt contrast, helderheid en scherpte om levendige beelden weer te geven.
	HDR Effect (HDR-Effect)	Optimaliseert het scherm voor high dynamic range.
	Reader (Leesfunctie)	Hiermee optimaliseert u het scherm voor het bekijken van documenten. U kunt het scherm helderder maken in het OSD-menu.
	Cinema (Bioscoop)	Hiermee optimaliseert u het scherm om de visuele effecten van een video te verbeteren.
	FPS	Deze modus is speciaal voor weergave van FPS spelletjes.
	RTS	Deze modus is geoptimaliseerd voor RTS Game (RTS-game).
Color Weakness (Kleurzwakte)	Deze modus is bedoeld voor gebruikers die geen onderscheid kunnen maken tussen rood en groen. Hiermee kunnen gebruikers die moeite hebben om kleuren te herkennen, eenvoudig onderscheid maken tussen deze twee kleuren.	

[Beeldmodus op HDR-sigitaal]


Settings (Instellingen) > Picture (Beeld)	Beschrijving	
Picture Mode (Beeldmodus)	Custom (Aangepast)	Hiermee kan de gebruiker elk element aanpassen.
	Vivid (Levendig)	Hiermee optimaliseert u het scherm voor levendige HDR-kleuren.
	Cinema (Bioscoop)	Hiermee optimaliseert u het scherm voor HDR-video's.
	FPS	Deze modus is speciaal voor weergave van FPS spelletjes. Dit is met name toepasbaar bij zeer donkere FPS spelletjes.
	RTS	Deze modus is geoptimaliseerd voor RTS Game (RTS-game).
	<p> OPMERKING</p> <ul style="list-style-type: none"> • HDR content kan onjuist worden weergegeven afhankelijk van de instellingen van het Windows 10/ mac-besturingssysteem. Controleer de instellingen voor HDR Aan/Uit in Windows. • Wanneer de HDR-functie is ingeschakeld, zijn de tekens of de beeldkwaliteit mogelijk slecht afhankelijk van de prestaties van de Grafische kaart. • Wanneer de HDR-functie is ingeschakeld, kan het scherm flikeren of kraken wanneer de monitoringang wordt gewijzigd of de stroom wordt in- of uitgeschakeld afhankelijk van de prestaties van de Grafische kaart. 	


Settings (Instellingen) > Picture (Beeld)	Beschrijving		
Picture Adjust (Beeldaanpassing)	Brightness (Helderheid)	De helderheid van het beeldscherm aanpassen.	
	Contrast	Het contrast van het beeldscherm aanpassen.	
	Sharpness (Scherpte)	Hiermee stelt u de scherppte van het scherm in.	
	SUPER RESOLUTION+	High (Hoog)	Hiermee optimaliseert u het scherm voor kristalheldere beelden. Het beste voor high definition-video of games.
		Middle (Gemiddeld)	Hiermee optimaliseert u het scherm voor kijkcomfort, met beelden in het midden tussen de lage en hoge modi. Het beste voor UCC- of SD-video's.
		Low (Laag)	Hiermee optimaliseert u het scherm voor vloeiende en natuurlijke beelden. Het beste voor foto's of beelden met minder beweging.
		Off (Uit)	Voor weergave in de meest gebruikelijke instelling. Hiermee schakelt u SUPER RESOLUTION+ uit.
		 OPMERKING <ul style="list-style-type: none"> • Omdat dit een functie is waarmee u de scherppte van afbeeldingen met lage resolutie kunt verhogen, wordt het niet aanbevolen om de functie voor normale tekst- of bureaubladpictogrammen te gebruiken. Als u dit wel doet, kan dit een onnodige scherppte tot gevolg hebben. 	
	Black Level (Zwartniveau)	Hiermee stelt u het offset-niveau in. <ul style="list-style-type: none"> • Offset: is een referentie voor een videosignaal, namelijk de donkerste kleur die de monitor kan weergeven. 	
		High (Hoog)	Handhaaft de huidige contrastverhouding van het scherm.
		Low (Laag)	Verlaagt het zwartniveau en verhoogt het witniveau ten opzichte van de huidige contrastverhouding van het scherm.
DFC	Hiermee wordt de helderheid automatisch aan het scherm aangepast.		

Settings (Instellingen) > Picture (Beeld)	Beschrijving		
Game Adjust (Spel aanpassen)	Response Time (Reactietijd)	<p>Hiermee stelt u de reactietijd voor weergegeven beelden in op basis van de snelheid van het scherm. Voor een normale omgeving wordt de instelling Fast (Snel) aanbevolen. Voor een snel bewegend beeld wordt de instelling Faster (Sneller) aanbevolen. Als Snellere Modus geselecteerd wordt dan kan er Bewegingsvervaging optreden afhankelijk van de inhoud.</p>	
		Faster (Sneller)	Hiermee stelt u de reactiesnelheid in op Faster (Sneller) .
		Fast (Snel)	Hiermee stelt u de reactiesnelheid in op Fast (Snel) .
		Normal (Normaal)	Hiermee stelt u de reactiesnelheid in op Normal (Normaal) .
		Off (Uit)	Hiermee wordt de functie uitgeschakeld.
	FreeSync	<p>Dit zorgt voor een naadloze en natuurlijke beelden door het synchroniseren van de verticale frequentie van het ingangssignaal met die van het uitgangssignaal.</p> <p> LET OP</p> <ul style="list-style-type: none"> • Ondersteunde Interface: DisplayPort, HDMI • Ondersteunde grafische kaart: Een grafische kaart die AMD FreeSync ondersteunt is noodzakelijk. • Ondersteunende Versie: Zorg ervoor dat u de grafische kaart van het nieuwste stuurprogramma gaat bijwerken. • Voor meer informatie en vereisten, raadpleeg de AMD website op http://www.amd.com/FreeSync. 	
		Extended (Uitgebreid)	Activeren van een breder frequentiebereik van de FreeSync functie dan van de basis modus. Het scherm kan tijdens het spelen van het spel flikkeren.
		Basic (Basis)	Activeren van het basis frequentiebereik van de FreeSync functie.
		Off (Uit)	Zet de FreeSync uit.
	Black Stabilizer (Zwartstabilisator)	<p>U kunt het zwarte contrast instellen voor een betere zichtbaarheid in donkere scènes.</p> <p>U kunt zo eenvoudig voorwerpen op donkere gameschermen zien.</p>	

Settings (Instellingen) > Picture (Beeld)	Beschrijving			
Color Adjust (Kleur aanpassen)	Gamma	Mode 1 (Modus 1), Mode 2 (Modus 2), Mode 3 (Modus 3)	Hoe hoger de gammawaarde, hoe donkerder het beeld wordt. En hoe lager de gammawaarde, hoe lichter het beeld wordt.	
		Mode 4 (Modus 4)	Als u de gamma-instellingen niet hoeft aan te passen, selecteert u Mode 4 (Modus 4) .	
	Color Temp (Kleurtemperatuur)	Stel uw eigen kleurtemperatuur in.		
		Custom (Aangepast)	De gebruiker kan deze naar rood, groen of blauw aanpassen.	
		Warm	Hiermee stelt u de schermkleur in op een rode kleurtint.	
		Medium	Hiermee stelt u de schermkleur in op een kleurtint tussen rood en blauw.	
		Cool (Koel)	Hiermee stelt u de schermkleur in op een blauwe kleurtint.	
	Red (Rood)/Green (Groen)/Blue (Blauw)	U kunt de kleur van het beeld aanpassen met rood, groen en blauw.		
	Six Color (Zes kleuren)	Voldoet aan de gebruikersvereisten voor kleuren door de kleur en verzadiging van de zes kleuren (rood, groen, blauw, cyaan, magenta en geel) aan te passen en de instellingen op te slaan.		
		Hue (Tint)	Hiermee past u de tint van het scherm aan.	
Saturation (Verzadiging)		Hiermee past u de verzadiging van de schermkleuren aan. Hoe lager de waarde, hoe minder verzadigd en helderder de kleuren worden. Hoe hoger de waarde, hoe meer verzadigd en donkerder de kleuren worden.		
Picture Reset (Beeldinstellingen resetten)	Do you want to reset your picture settings? (Wilt u uw beeldinstellingen resetten?)	No (Nee)	Hiermee kunt u de selectie annuleren.	
		Yes (Ja)	Hiermee herstelt u de standaardinstellingen.	

General (Algemeen)

Settings (Instellingen) > General (Algemeen)	Beschrijving	
Language (Taal)	Hiermee wordt de gewenste taal voor het menuscherm ingesteld.	
SMART ENERGY SAVING	Bespaar energie met behulp van de luminantiecompensatie.	
	High (Hoog)	U bespaart energie door de functie SMART ENERGY SAVING met hoge efficiëntie.
	Low (Laag)	Bespaart energie met behulp van de SMART ENERGY SAVING functie.
	Off (Uit)	Hiermee wordt de functie uitgeschakeld.
	 OPMERKING <ul style="list-style-type: none"> De waarde van de energiebesparingsgegevens kunnen verschillen per scherm en schermleverancier. Als u voor de optie SMART ENERGY SAVING High (Hoog) of Low (Laag) selecteert, wordt de monitor luminantie lager of hoger afhankelijk van de bron. 	
Deep Sleep mode (Diep in Slaapmodus)	Wanneer Deep Sleep mode (Diep in Slaapmodus) is geactiveerd, zal het energieverbruik geminimaliseerd worden, terwijl de monitor in standby-modus is.	
	On (Aan)	Hiermee schakelt u Deep Sleep mode (Diep in Slaapmodus) in.
	Off (Uit)	Hiermee schakelt u Deep Sleep mode (Diep in Slaapmodus) uit.
Power LED (Voedingslampje)	On (Aan)	De stroomindicator wordt automatisch ingeschakeld.
	Off (Uit)	De stroomindicator wordt uitgeschakeld.
Automatic Standby (Automatische stand-by)	Functie waarmee de monitor automatisch wordt uitgeschakeld wanneer er gedurende enige tijd geen beweging op het scherm heeft plaatsgevonden. U kunt een timer instellen voor de automatische uitschakelfunctie. (8 H (8 uur), 6 H (6 uur), 4 H (4 uur) en Off (Uit))	
Input Compatibility Version	Stel Input Compatibility Version in op dezelfde versie als het aangesloten externe apparaat. <ul style="list-style-type: none"> In het geval van DisplayPort en USB-C stelt u in op 1.4 of hoger om de HDR-functie te gebruiken. In het geval van HDMI-ingang: stel in op 2.0 of hoger om de HDR-functie te gebruiken. 	

Settings (Instellingen) > General (Algemeen)	Beschrijving		
Buzzer (Zoemer)	Deze functie geeft aan hoe u het geluid van de Buzzer (Zoemer) moet inschakelen wanneer u beeldscherm on (Aan).		
	On (Aan)	Hiermee wordt de Buzzer (Zoemer) van uw monitor ingeschakeld.	
	Off (Uit)	Hiermee wordt de Buzzer (Zoemer) van uw monitor uitgeschakeld.	
OSD Lock (OSD-vergrendeling)	Deze functie schakelt de configuratie en de instelling van menu uit.		
	On (Aan)	Inschakelen OSD Lock (OSD-vergrendeling) .	
	Off (Uit)	Uitschakelen OSD Lock (OSD-vergrendeling) .	
	 OPMERKING <ul style="list-style-type: none"> Alle functies zijn uitgeschakeld behalve Brightness (Helderheid), Contrast (Contrast), Volume (Volume), Input List (Input Lijst), Auto Input Switch, Aspect Ratio (Beeldverhouding), PBP, OSD Lock (OSD-vergrendeling) en Information (Informatie). 		
Information (Informatie)	Op het scherm verschijnt de volgende informatie; Total Power On Time (totale opstarttijd) , Resolution (resolutie) .		
Reset to Initial Settings (Terugzetten naar begininstellingen)	Do you want to reset your settings? (Wilt u uw instellingen resetten?)	No (Nee)	Hiermee kunt u de selectie annuleren.
		Yes (Ja)	Hiermee herstelt u de standaardinstellingen.

PROBLEMEN OPLOSSEN

Er wordt niets weergegeven op het scherm.	
Zit het netsnoer van de monitor in het stopcontact?	<ul style="list-style-type: none"> Controleer of het netsnoer correct in het stopcontact zit.
Is het voedingslampje ingeschakeld?	<ul style="list-style-type: none"> Controleer de kabelverbinding en druk op de knop Aan/uit.
Is het apparaat ingeschakeld en is het voedingslampje wit?	<ul style="list-style-type: none"> Controleer of de aangesloten ingang is ingeschakeld (Settings (Instellingen) > Input (Ingang)).
Knippert het voedingslampje?	<ul style="list-style-type: none"> Beweeg de muis of druk op een willekeurige toets om het scherm in te schakelen als de monitor in energiebesparende modus staat. Controleer of de computer is ingeschakeld.
Wordt het bericht The screen is not currently set to the recommended resolution. If you have no video or the screen flickers, see the troubleshooting guide in the product owner's manual. (Het scherm is momenteel niet ingesteld op de aanbevolen resolutie. Als u geen video hebt of het scherm flinkt, raadpleegt u het gedeelte over het oplossen van problemen in de gebruikershandleiding van het product.) weergegeven?	<ul style="list-style-type: none"> Dit gebeurt als signalen die vanaf de PC (grafische kaart) worden verzonden, buiten het aanbevolen horizontale of verticale frequentiebereik van de monitor liggen. Raadpleeg het onderwerp Productspecificatie van deze handleiding voor informatie over het instellen van de juiste frequentie.
Wordt het bericht No Signal (Geen signaal) weergegeven?	<ul style="list-style-type: none"> Dit bericht wordt weergegeven wanneer de signaalkabel tussen de PC en de monitor ontbreekt of niet is aangesloten. Controleer de kabel en sluit deze opnieuw aan.
Hebt u het beeldschermstuurprogramma geïnstalleerd?	<ul style="list-style-type: none"> Zorg ervoor dat u het schermbesturingsprogramma van onze website installeert: http://www.lg.com. Controleer of uw grafische kaart de Plug and Play-functie ondersteunt.

Sommige functies zijn uitgeschakeld.	
Zijn sommige functies niet beschikbaar wanneer u op de knop Menu drukt?	<ul style="list-style-type: none"> De OSD is vergrendeld. Ga naar Settings (Instellingen) > General (Algemeen) en stel OSD Lock (OSD-vergrendeling) in op Off (Uit).

Het beeld op het scherm blijft staan.

Blijft het beeld staan als de monitor wordt uitgeschakeld?

- De weergave van een stilstaand beeld gedurende een langere periode kan leiden tot schade aan het scherm waardoor het voorgaande beeld zichtbaar blijft.
- Gebruik een schermbeveiliging om de levensduur van de monitor te verlengen.

De schermweergave is instabiel en trilt. / Weergegeven beelden op de monitor laten schaduwsporen achter.

Hebt u de juiste resolutie geselecteerd?

- Het scherm kan flikkeren als u de resolutie HDMI 1080i 60/50 Hz (met interlace) hebt geselecteerd. Wijzig de resolutie in 1080p of de aanbevolen resolutie.

**OPMERKING**

- Verticale frequentie: Om een beeld weer te geven, moet het scherm tientallen keren per seconde worden vernieuwd, net als een TL-lamp. Het aantal keer per seconde dat het scherm moet worden vernieuwd, wordt de verticale frequentie of de vernieuwingsfrequentie genoemd, en deze wordt uitgedrukt in Hz.
- Horizontale frequentie: De tijd die nodig is om één horizontale lijn weer te geven, wordt de horizontale cyclus genoemd. Als 1 lijn door de horizontale frequentie wordt gedeeld, is het resultaat het aantal horizontale lijnen dat per seconde wordt getoond. Dit wordt horizontale frequentie genoemd en wordt uitgedrukt in kHz.
- Controleer of de resolutie of frequentie van de grafische kaart binnen het toegestane bereik van de monitor ligt en stel deze in op de aanbevolen (optimale) resolutie in **Control Panel (Configuratiescherm) > Display (Beeldscherm) > Menu** in Windows. (De instellingen kunnen verschillen afhankelijk van het besturingssysteem dat u gebruikt.)
- Als u niet de aanbevolen (optimale) resolutie voor de grafische kaart instelt, kan dit resulteren in onscherpe tekst, een te donker scherm, een onvolledig weergavegebied of een onjuist uitgelijnde weergave.
- Afhankelijk van de computer of het besturingssysteem kan de instellingsmethode verschillen. Sommige resoluties zijn mogelijk niet beschikbaar afhankelijk van de prestaties van de grafische kaart. Als dit het geval is, moet u contact opnemen met de fabrikant van de computer of grafische kaart voor hulp.
- Sommige grafische kaarten bieden mogelijk geen ondersteuning voor de resolutie 1920 x 1080. Als de resolutie niet kan worden weergegeven, neemt u contact op met de fabrikant van uw grafische kaart.

De weergavekleur is niet normaal.	
Wordt het beeld verkleurd weergegeven (16-kleuren)?	<ul style="list-style-type: none"> • Stel de kleur in op 24-bits (ware kleuren) of hoger. Ga in Windows naar Control Panel (Configuratiescherm) > Display (Beeldscherm) > Menu > Color Quality (Kleurkwaliteit). (De instellingen kunnen verschillen afhankelijk van het besturingssysteem dat u gebruikt.)
Is de kleur op het scherm instabiel of monochroom?	<ul style="list-style-type: none"> • Controleer of de signaalkabel correct is aangesloten. Sluit de kabel opnieuw aan of plaats de grafische kaart van de PC opnieuw.
Zijn er vlekken op het scherm zichtbaar?	<ul style="list-style-type: none"> • Als u de monitor gebruikt, kunnen er pixelpuntjes (rood, groen, blauw, wit of zwart) op het scherm verschijnen. Dit is normaal voor een LCD-scherm. Het betreft geen fout en heeft geen invloed op de prestaties van de monitor.

Geen geluid uit de hoofdtelefoonaansluiting.	
Worden beelden weergegeven met de DP- (DisplayPort) of HDMI-ingang zonder geluid?	<ul style="list-style-type: none"> • Zorg ervoor dat de aansluiting op poort voor hoofdtelefoon goed is. • Probeer het volume met de joystick harder te zetten. • Stel de audio-uitgang van de PC in op de monitor die u gebruikt. Ga voor Microsoft Windows naar Control Panel (Configuratiescherm) > Hardware and Sound (Hardware en geluid) > Sound (Geluid) > set the Monitor as default device (stel de monitor in als standaardapparaat). (De instellingen kunnen verschillen afhankelijk van het besturingssysteem dat u gebruikt.)

PRODUCTSPECIFICATIE

LCD-scherm	Kleurdiepte	Ondersteuning voor 8-bits / 10-bits kleuren.	
Resolutie	Maximale resolutie	3440 x 1440 bij 100 Hz (HDMI) 3440 x 1440 bij 100 Hz (DP / USB-C)	
	Aanbevolen resolutie	3440 x 1440 bij 100 Hz (HDMI) 3440 x 1440 bij 100 Hz (DP / USB-C)	
Voeding	Vermogensclassificatie	19 V --- 7,0 A	
	Energieverbruik (Standaard)	Ingeschakeld: 48 W (Standaard)* Slaapmodus (Standby modus): ≤ 0,5 W** Uitgeschakeld: ≤ 0,3 W	
AC/DC-adapter	Type A16-140P1A, ontwikkeld door CHICONY POWER TECHNOLOGY Co., Ltd. Of type ADS-150KL-19N-3 190140E, ontwikkeld door SHENZHEN HONOR ELECTRONIC Uitvoer: 19 V --- 7,37 A		
Omgevingsomstandigheden	Bedrijfscondities	Temperatuur	0 °C tot 40 °C
		Luchtvochtigheid	Minder dan 80 %
	Opslagomstandigheden	Temperatuur	-20 °C tot 60 °C
		Luchtvochtigheid	Minder dan 85 %
Afmetingen	Monitorgrootte (breedte x hoogte x diepte)		
	Inclusief standaard	809,0 x 568,3 x 260,0 (mm)	
	Exclusief standaard	809,0 x 358,9 x 91,5 (mm)	

Gewicht (zonder verpakking)	Inclusief standaard	6,9 kg
	Exclusief standaard	5,0 kg

De specificaties kunnen zonder aankondiging worden gewijzigd.

Het symbool ~ betekent wisselstroom, en het symbool --- betekent gelijkstroom.

Het niveau van Energieverbruik kan verschillen door de gebruiksomstandigheden en monitorinstelling.

* Het maximale energieverbruik in Aanstand wordt gemeten met LGE testnorm (Volledige Wit patroon, maximale resolutie).

** De monitor gaat naar Slaap Modus in enkele minuten (Max 5 minuten).

Fabrieksondersteuningsmodus (Vooraf ingestelde modus, PC)

(DisplayPort / USB-C)

Vooraf ingestelde modus	Horizontale frequentie (kHz)	Verticale frequentie (Hz)	Polariteit (H/V)	Opmerkingen
640 x 480	31,469	60	-/-	
800 x 600	37,879	60	+/+	
1024 x 768	48,363	60	-/-	
1920 x 1080	67,5	60	+/-	
1720 x 1440	88,739	59,92	+/-	DP / USB-C 1.2 PBP Gewenste timing
3440 x 1440	88,84	59,99	+/-	
3440 x 1440	127,35	84,96	+/-	
3440 x 1440	151	100	+/-	DP / USB-C 1.2 Gewenste timing DP / USB-C 1.4 Gewenste timing

(HDMI)

Vooraf ingestelde modus	Horizontale frequentie (kHz)	Verticale frequentie (Hz)	Polariteit (H/V)	Opmerkingen
640 x 480	31,469	60	-/-	
800 x 600	37,879	60	+/+	
1024 x 768	48,363	60	-/-	
1920 x 1080	67,5	60	+/-	
1720 x 1440	88,739	59,92	+/-	HDMI 1.4 PBP Gewenste timing
3440 x 1440	43,76	29,95	+/-	
3440 x 1440	73,63	49,95	+/-	HDMI 1.4 Gewenste timing
3440 x 1440	127,35	84,96	+/-	
3440 x 1440	151	100	+/-	HDMI 2.0 Gewenste timing

Als u een invoertiming gebruikt die buiten de ondersteunde frequentie ligt, kunt u een slechte reactiesnelheid of beeldkwaliteit ervaren.

HDMI-timing (video)

Vooraf ingestelde modus	Horizontale frequentie (kHz)	Verticale frequentie (Hz)	Opmerkingen
480P	31,5	60	
720P	45	60	
1080P	67,5	60	
2160P	135	60	



Het model en serienummer van het product bevinden zich aan de achterkant en aan één kant van het product.

Noteer deze nu voor het geval dat u onderhoud nodig heeft.

Model _____

Serienummer _____