



Handleiding voor uw
Lamina-verwarming

Lees **beslist** deze handleiding vóór
opstelling - installatie - ingebruikname.
Zo beschermt u uzelf en voorkomt u
schade aan het apparaat.

Versie: 08/18
Art.-Nr.:3-500-12

Handboek voor de Lamina-serie



Lees de handleiding en de veiligheidsvoorschriften aandachtig door alvorens u het apparaat in gebruik neemt. Zo raakt u bekend met het volledige potentieel van dit product en kunt u het veilig bedienen.

Het doet ons genoegen dat u hebt gekozen voor een Jawo-verwarming. U bent nu de eigenaar van een kwalitatief hoogwaardige accumulatieverwarming, een Lamina-verwarming met een hoogwaardige opslagkern, de CHAMOTTE-warmteaccumulator.

Dit apparaat is zorgvuldig met de hand voor u gemaakt volgens DIN EN 60335-1 en getest volgens VDE 0700 Deel 1. Er zijn hoogwaardige grondstoffen en materialen gebruikt en verwerkt.



WAARSCHUWING: Om oververhitting te voorkomen, mag de verwarming niet worden afgedekt.

Veiligheidsinstructies



BELANGRIJKE INSTRUCTIES! Let op!
Beschermfolie op de radiator, indien aanwezig, verwijderen vóór ingebruikname.

- ▶ Ga zorgvuldig met het apparaat om.
- ▶ Laat het apparaat niet vallen en gooi of buig het niet.
- ▶ Controleer of de op het apparaat aangegeven spanning overeenkomt met uw netspanning.
- ▶ De radiator beschikt over oververhittingsbescherming. Dit is echter geen regeling, maar beschermt het apparaat uitsluitend tegen oververhitting. Het apparaat niet afdekken.
- ▶ Gebruik het netsnoer uitsluitend voor het beoogde doel. Controleer het netsnoer regelmatig op schade. Het netsnoer mag niet met olie, scherpe randen en warme voorwerpen in contact komen. Trek de stekker niet via het snoer uit het stopcontact. Gebruik het apparaat niet langer als het apparaat of het netsnoer beschadigd is. Stuur het apparaat in dat geval naar een erkend servicepunt voor reparatie.
- ▶ Door onjuiste reparatie kunnen aanzienlijke gevaren voor de gebruiker ontstaan. Eventuele aanspraken vervallen bij het ongeoorloofde openen van het apparaat.
- ▶ Het apparaat mag pas op de netvoeding worden aangesloten als het op de gewenste plek is aangebracht.
- ▶ De verwarming mag niet onder een stopcontact worden opgesteld. De stekker van het apparaat moet goed bereikbaar zijn.
- ▶ Deze verwarming niet vlak bij een badkuip, douche of zwembad gebruiken.
- ▶ Het apparaat mag niet liggend worden gebruikt. Gebruik uitsluitend de meegeleverde montagehulpmiddelen.
- ▶ Regel de verwarming met een Lamina-thermostaat.
- ▶ Gebruik geen tijdschakelklokken voor o.a. het omschakelen.
- ▶ Het apparaat mag niet in water worden gedompeld.
- ▶ Steek geen voorwerpen in de openingen of tussen muur en apparaat.
- ▶ Lamina-verwarmingen zijn niet bedoeld om op te zitten!
- ▶

**BELANGRIJKE INSTRUCTIES! Let op!**

Dit apparaat kan worden gebruikt door kinderen vanaf 8 jaar evenals door personen met verminderde fysieke, zintuiglijke of geestelijke vermogens of een gebrek aan ervaring en kennis, indien er toezicht is of zij geïnstrueerd zijn omtrent het veilige gebruik van het apparaat en de daaruit voortvloeiende risico's begrijpen. Kinderen mogen niet met het apparaat spelen. Reiniging en onderhoud mogen niet zonder toezicht door kinderen worden uitgevoerd.

**BELANGRIJKE INSTRUCTIES! Let op!**

Let op! De verwarming mag niet via een verlengkabel en/of stekkerdoos worden gebruikt. Voorkom oververhitting door voldoende luchtcirculatie te garanderen. De luchtuitstroomopeningen van het apparaat mogen hiertoe niet met voorwerpen worden afgedekt. De verwarming mag niet worden gebruikt op hoogpolig tapijt! Wij wijzen u er uit voorzorg op dat bij het eerste gebruik geurtjes kunnen ontstaan. Dit komt doordat de afzonderlijke componenten nieuw zijn. De geurtjes verdwijnen na enkele keren opwarmen en afkoelen. Door de verschillende uitzettingscoëfficiënten van de gebruikte materialen is het mogelijk dat u tijdens het opwarmen en afkoelen zachte geluiden hoort. Dit betekent niet dat het apparaat defect is. Het apparaat zal naar behoren functioneren.

Beoogd gebruik

Deze Lamina-verwarming mag uitsluitend in ruimtes binnenshuis worden gebruikt. Zorg ervoor dat de elektriciteitsleiding altijd voldoende beschermd en geaard is. De verwarming mag alleen worden gebruikt als deze stabiel en verticaal staat.

Gebruik in de badkamer

De Lamina-verwarming voldoet aan beschermingsklasse IP24. Toch adviseren wij u om de verwarming overeenkomstig norm VDE 60335-2-30 zodanig aan te brengen, dat schakelaar en regelaar niet door een persoon kunnen worden aangeraakt die zich in de badkuip bevindt of onder de douche staat. Naleving van norm VDE 0100-701 wordt aanbevolen.

Elektrische aansluiting

De Lamina-verwarming is ontworpen om op een geaard stopcontact of vaste aansluiting met AC 220-240 V 50-60 Hz te worden aangesloten. Dit dient door een vakman te gebeuren. Zorg ervoor dat de vaste installatie beschikt over een scheidingsvoorziening voor alpolige uitschakeling. **De vermogensopname staat vermeld op het typeplaatje. De elektrische ingebruikname dient te worden gedaan door een vakman.** De VDE raadt overeenkomstig DIN VDE 0100 Deel 739 aan een aardlekschakelaar met een aanspreekstroom van 30 mA (DIN VDE 0664) te gebruiken als voorschakeling voor de verwarming.

Onderhoudsinstructie



BELANGRIJKE INSTRUCTIES! Let op! Trek de stekker uit het stopcontact en laat de verwarming afkoelen voordat u deze schoonmaakt. De stekker niet met een vochtige doek afvegen.

Voor een lange en betrouwbare levensduur van uw Lamina-verwarming moet u het apparaat regelmatig op externe schade controleren. Om een optimale luchtcirculatie te garanderen, is het raadzaam het apparaat regelmatig van stof te ontdoen. Zuig de Lamina-verwarming van onderen en van boven schoon met een stofzuiger. Til hiervoor de bovenste afdekking op en maak ook deze van binnen en van buiten schoon. Zo voorkomt u vuilaanslag en eventuele vergeling evenals geurtjes. Het oppervlak mag niet met bijtende, ruwe of looghoudende middelen worden gereinigd. Reinig het apparaat met pH-neutrale reinigingsmiddelen of een vochtige doek en veeg daarna met een droge doek na.

Verwijdering van het oude apparaat



Mocht u uw Lamina-verwarming willen afdanken, dan willen wij u erop wijzen dat u deze niet bij het huishoudelijk afval mag doen. Breng het apparaat in plaats daarvan naar een inzamelpunt voor de recycling van elektrische en elektronische apparaten. Neem voor informatie hierover contact op met uw gemeente of de plaatselijke afvalverwerkingscentra. Door de verantwoorde verwijdering draagt u bij aan een beter milieu voor uzelf en uw medemensen. De recyclingkringloop helpt ons allemaal bewust en zuinig met grondstoffen om te gaan.

U kunt echter ook direct contact met ons opnemen. Wij zorgen dan voor de verwijdering en de correcte recycling van uw afgedankte Lamina-verwarming.

Gebruik van accessoires

Er mogen uitsluitend accessoires worden gebruikt en ingebouwd die uitdrukkelijk door JAWO zijn goedgekeurd. Indien andere accessoires worden ingebouwd of als vervanging worden gebruikt, kunt u niet langer aanspraak maken op de garantie en vervalt de productaansprakelijkheid.

Algemene informatie

De ingebruikname vindt plaats middels een thermostaat, die de verwarming automatisch regelt. Gebruik de verwarming niet zonder een thermostaat. Stel nu de gewenste temperatuur in. Een goede comforttemperatuur ligt tussen de 20 °C - 21 °C. De Lamina-verwarming neemt net zolang energie op totdat de ingestelde temperatuur is bereikt en stopt daarna de energieopname. Onze CHAMOTTE-warmteaccumulator zorgt vervolgens voor de verdere afgifte van warmte.

Timing LCD-thermostaat

De geïntegreerde LCD-thermostaat zorgt ervoor dat de ingestelde kamertemperatuur stapsgewijs wordt bereikt. Dit betekent dat de energietoevoer vanaf ca. 1,5 °C onder de gewenste temperatuur zo nu en dan wordt onderbroken en de resterende opwarming door onze CHAMOTTE-warmteaccumulator plaatsvindt. Zodoende realiseert de geïntegreerde LCD-thermostaat de gewenste kamertemperatuur zonder continu stroom te verbruiken.

UW VOORDEEL: De temperatuur wordt niet te hoog in de ruimtes. Dit bespaart energie en verlaagt de stookkosten. Niet vergeten: als u de temperatuur 1 °C hoger zet, verbruikt u circa 7% meer energie, wat voor hogere kosten zorgt!

Algemene montage-instructies



BELANGRIJKE INFORMATIE! Let op!

Zorg ervoor dat het apparaat vakkundig wordt gemonteerd en dat de elektrische aansluiting veilig is. De elektrische ingebruikname dient te worden gedaan door een vakman. Let er bij het verwijderen van het apparaat uit de verpakking op dat eventueel aanwezige temperatuursensoren in het onderste deel van de verwarming niet worden beschadigd. Til de verwarming niet op via het netsnoer en verwijder van tevoren de afdekking. Neem uw Lamina-verwarming uit de verpakking. Bij grotere apparaten is het raadzaam een tweede persoon om hulp te vragen.

Plaats de verwarming niet voor meubels. Dit beperkt de stralingswarmte. De verwarming mag niet worden gebruikt op hoogpolig tapijt! Gebruik rolwielletjes alleen bij apparaten met een hoogte tot 60 cm, anders bestaat aanzienlijk kantelgevaar!

De verwarming mag niet onder een stopcontact worden opgesteld. **De stekker van het apparaat moet goed bereikbaar zijn.** Het apparaat niet met platen o.i.d. afdekken. De verwarming mag volgens DIN VDE 100; ÖVE-EN1 niet vlak bij brandbare stoffen worden gemonteerd. **In badkamers gebruikte verwarmingen dienen zodanig te worden aangebracht, dat de regelaar en/of schakelaar van de verwarmingen niet door personen in een badkuip of onder de douche kan worden bediend of aangeraakt.**



BELANGRIJKE INFORMATIE! Let op!

Om een zuinig gebruik van uw Lamina-verwarming mogelijk te maken, raden wij u uitdrukkelijk aan onze thermostaten te gebruiken. Deze beschikken over gevoelige temperatuursensoren en zijn afgestemd op de Lamina-verwarming. Zo kunt u de ruimtes op de Lamina-verwarming. Zo kunt u de ruimtes op de gewenste temperatuur brengen en de Lamina-verwarming regelen.

Bovendien wordt eventuele schade aan de Lamina-verwarming voorkomen. Gebruik de verwarming niet zonder een thermostaat.

De afstand tussen de luchtuitlaat aan de bovenkant van de verwarming en een afdekking erboven mag niet minder dan 8 cm bedragen.

Wandmontage

Gereedschap (niet bij de levering inbegrepen)

Pen



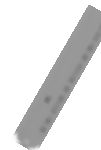
Ratelsleutel met opzetstuk 10mm



Hamer



Waterpas



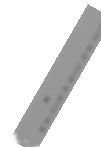
Steeksleutel



Boormachine



duimstok



Montageset (bij de levering inbegrepen)

4x fixeerbout 6x80
(Art.: 3-150-001)



2x verstelbare wandhouder
(Art.: 3-120-373)



2x afstandsbuis
(Art.: 3-170-020)



2x bevestigingsknop
(Art.: 3-170-019)



4x kunststof plug
(Art.: 3-170-010)



2x afstandsregelaar
(Art.: 3-170-019)



2x borgplaat (Art.:
3-120-395)



**BELANGRIJKE INFORMATIE! Let op!**

Breng de verwarming niet in nissen aan. Dit beperkt een optimale luchtcirculatie en voorkomt dat de verwarming naar behoren werkt. Wij raden aan de verwarming direct onder een raam te monteren. Zo krijgt u een optimaal warmtegordijn.

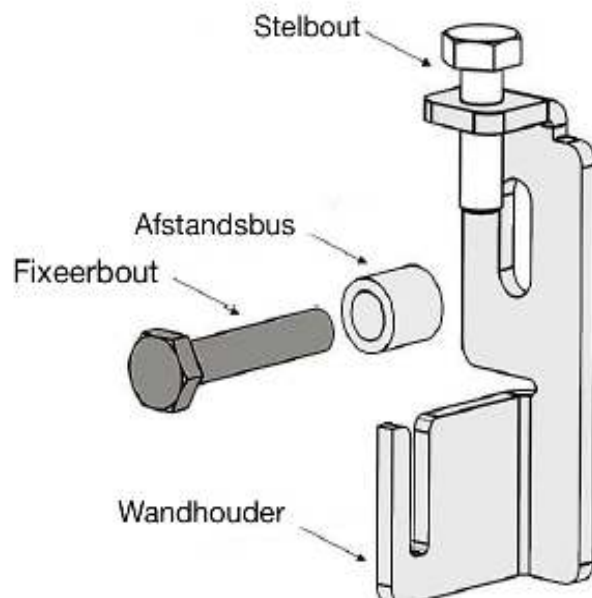
Let op scheuren in de muur of holle ruimtes. Gebruik hiervoor speciaal geschikte pluggen. Zorg ervoor dat u geen stroom- of watervoerende leidingen beschadigt. In de volgende tekeningen ziet u stap voor stap hoe de JAWO-verwarming aan de muur wordt gemonteerd.

**BELANGRIJKE INSTRUCTIES! Let op!**

Het wordt aanbevolen om naar boven en tot de vloer een afstand van 8 cm aan te houden. Tot de zijkanten wordt een afstand van 4 cm aanbevolen.

Stap 1:

Plaats de fixeerbout met afstandsbus in de wandhouder. Draai de stelbout in de wandhouder.

**Stap 2:**

Meet de afstanden bij de bevestigingsogen van de JAWOtherm-verwarming op. Bij lichte en zachte muren raden wij aan de montage met behulp van onze versterkingsbalk (artikelnummer accessoire: 3-120-373) tussen de wandhouder en de montagemuur uit te voeren. Deze neemt het grootste deel van de drukkracht op en verdeelt deze over een groter oppervlak. Maak de wandhouder met geschikt bevestigingsmateriaal vast aan de muur.

Overzichtstabel met de afstanden van de bevestigingsogen en boorgaten (afstand bovenkant verwarming ten minste 7 cm)

Breedte apparaat in cm	Hoogte apparaat in cm	Afstand bevestigingsogen in cm	Hoogte boorgaten in cm (afstand tot vloer min. 8 cm)
42	58	12	56
74	58	31	56
104	58	62	56

Stap 3:

Justeer de houder met een waterpas en de stelbout. Draai de bevestigingsbouten vaster aan, zodat de wandhouder stevig vastzit.

Stap 4:

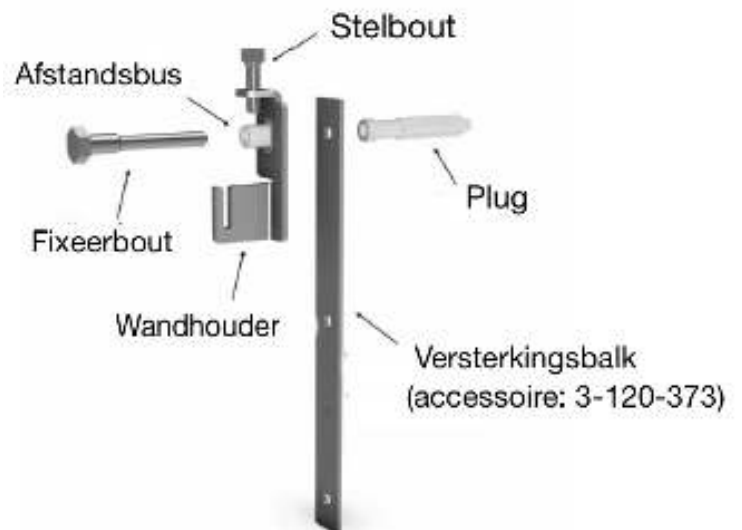
Draai de afstandsregelaar met de borgplaat in de daarvoor bestemde schroefdraadbussen aan de achterzijde van de JAWOtherm-verwarming in.

Stap 5:

Hang de JAWOtherm-verwarming met de daarvoor bestemde bevestigingsogen in de wandhouder.

Stap 6:

Justeer de JAWOtherm-verwarming met behulp van de stelbout (indien nodig).

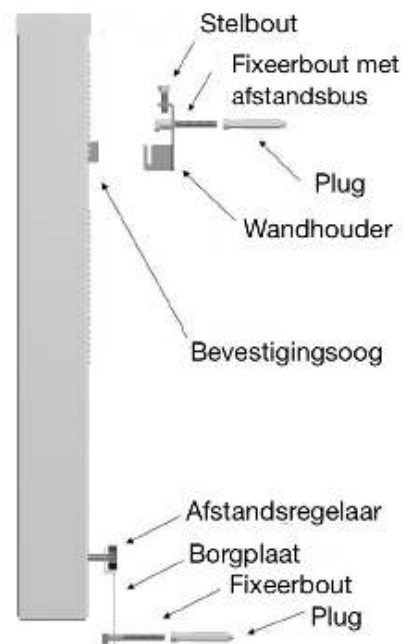


Stap 7:

Controleer of de wandhouder goed aan de muur is bevestigd. Eventueel de bevestigingsbouten vaster draaien of onze versterkingsbalk (zie Stap 2) gebruiken.

Stap 8:

Justeer de JAWOtherm-verwarming verticaal met behulp van de afstandsregelaar aan de achterzijde van de verwarming.

**Stap 9:**

Maak de afdekking vast met behulp van de bevestigingsknoppen.

**Stap 10:**

De elektrische aansluiting moet door een gekwalificeerde elektricien worden uitgevoerd.

De geïntegreerde LCD-regelaar

1. Gebruik

De geïntegreerde LCD-regelaar is speciaal voor inbouw ontworpen en mag niet zonder behuizing worden gebruikt. De regelaar maakt optimaal verwarmingscomfort en eenvoudige bediening van uw Lamina-verwarming mogelijk.

Het afdekken van de regelaar veroorzaakt schade door oververhitting van elektronische onderdelen. Als gevolg van de opgebouwde warmte is een probleemloze en betrouwbare regeling niet gegarandeerd.

2. Werking

De geïntegreerde LCD-regelaar bepaalt de kamertemperatuur met een correct gekalibreerde elektronische temperatuursensor onderaan de radiator en regelt aan de hand hiervan de ingestelde temperatuur afhankelijk van de tijdregeling (24/7). Dankzij een geïntegreerde timing (PI-regeling) schakelt de geïntegreerde LCD-regelaar zeer nauwkeurig. De geïntegreerde LCD-regelaar hoeft niet op de desbetreffende Lamina-verwarming te worden afgestemd. Hij beschikt over drie programmeerbare temperaturen, een timerfunctie, afwezigheidsfunctie, vorstbeschermingsfunctie, openraamdetectie en adaptief verwarmingsbegin. De temperatuur kan van 5 °C - 30 °C worden ingesteld. De verwarmingstoestand wordt op het LCD-display gevisualiseerd door middel van verschillende symbolen. Het ON-symbool geeft aan dat de verwarming in werking is.

3. Installatie

De Lamina-verwarming wordt standaard met een geïntegreerde LCD-regelaar uitgerust en in ingebouwde toestand geleverd. De klant moet met behulp van de beschrijving zelf de tijd en temperatuur programmeren. Indien een mobiele verwarming naar een andere plek wordt verplaatst, moet u op het aansluitvermogen letten. De openraamdetectie en het adaptieve verwarmingsbegin kunnen bij mobiele apparaten mogelijk niet naar behoren werken. Let erop dat de temperatuursensor niet aan externe warmte of koeling wordt blootgesteld.

4. Technische gegevens

Temperatuurbepaling:	elektronisch, door sensor
Gebriiks- of schakelspanning:	250V~
Schakelvermogen:	max.16A (max. 3600W)
Regelbereik:	5...30°C
Omgevingstemperatuur:	0°C...+60°C

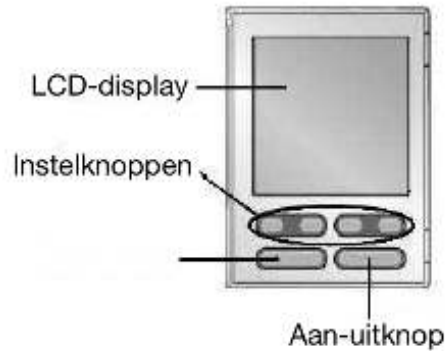
5. Garantie

De hier door ons vermelde technische gegevens zijn onder laboratoriumomstandigheden bepaald. Uitsluitend in zoverre worden eigenschappen gegarandeerd. Wijzigingen voorbehouden. De garantie op de geïntegreerde LCD-regelaar bedraagt 24 maanden.

Een verlenging van de garantie tot 60 maanden is tegen meerprijs mogelijk binnen de garantieperiode.

Programmering en instelling van de geïntegreerde LCD-regelaar

Na geslaagde montage en deskundige aansluiting op het elektriciteitsnet moet u de geïntegreerde LCD-regelaar stap voor stap instellen. Lees hiervoor de handleiding aandachtig door. De afzonderlijke menupunten bouwen op elkaar voort bij de eerste ingebruikname. Houd er rekening mee dat de vermelde temperaturen in deze handleiding slechts als voorbeeld dienen en bij u verschillend kunnen zijn.



Algemeen

De geïntegreerde LCD-regelaar beschikt over zes bedieningsknoppen. De knop "aan-uit" en de knop "MODE" hebben een vaste functie en veranderen niet.


De overige vier kleine knoppen hebben afhankelijk van het menu verschillende functies. Welke functies de knoppen hebben wordt op het display weergegeven.



1.0 Configuratie van de afzonderlijke LCD-regelaar

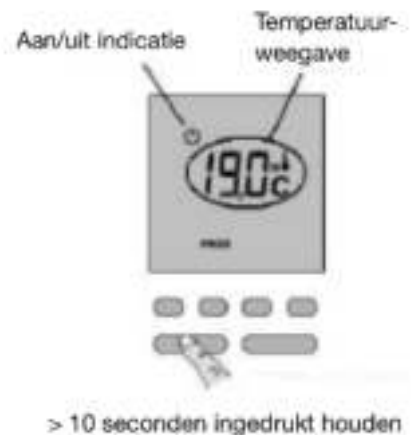


BELANGRIJKE INSTRUCTIES! Let op!

In deze stap gaat u de door u gewenste instelling configureren. Dit hoeft u gewoonlijk maar één keer te doen en niet elke keer na het inschakelen.

Druk op "aan-uit"  om naar de hieronder getoonde weergave te gaan (afb. 18).

In de modus UIT  opent u het eerste configuratiemenu door "aan-uit"  ten minste 10 seconden ingedrukt te houden



1.1 Instelwaarde Ecc (nachtverlaging) regelen

Deze verlaging kan in een bereik van 0 °C - 10 °C in stappen van 0,5 °C worden geregeld. Wijziging is mogelijk met de knoppen "+" en "-".

VAST:

U kunt de nachtverlaging als vaste waarde instellen, die afhankelijk is van de comforttemperatuur. Deze kunt u naar wens in dit menupunt aanpassen.

De comforttemperatuur wordt automatisch verlaagd op basis van de hier ingestelde temperatuur.

Vertaling afb.:

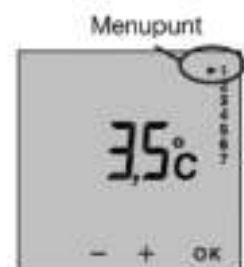
Menupunt

Voorbeeld:

Comforttemperatuur 21 °C

Temperatuurverlaging 3,5 °C

= nachtverlaging 21 °C - 3,5 °C = 17,5 °C





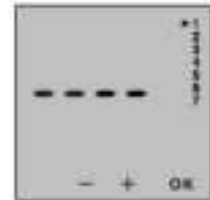
BELANGRIJKE INSTRUCTIES! Let op!

Deze waarde wordt opgeslagen en kan alleen in dit menu worden gewijzigd! Als u dit niet wilt, moet u naar het subpunt VARIABEL gaan.

VARIABEL:

Als u de temperatuur zelf wilt verlagen, drukt u net zolang op de knop "+" totdat u "----" ziet.

Met de knop "OK" bevestigt u, waarna u naar het volgende menupunt gaat.



BELANGRIJKE INSTRUCTIES! Let op!

Laat de ruimtes in uw woning niet helemaal afkoelen. Het opnieuw opwarmen hiervan brengt hogere kosten met zich mee. Afgekoelde ruimtes kosten u veel geld. **Het is voldoende om de temperatuur 's nacht met 4 °C te verlagen.**

1.2 Correctie van de gemeten temperatuur (menu knippert)

Als de door de temperatuursensor gemeten en weergegeven kamertemperatuur (huidige temperatuur) afwijkt van de daadwerkelijke kamertemperatuur, kunt u in menu 2 een correctiewaarde voor de temperatuursensor opslaan om het verschil te compenseren (in stappen van 0,1 °C binnen een bereik van -5 °C - +5 °C). De eventueel benodigde correctiewaarde kan pas worden bepaald na enige tijd gebruik.

Instelling is mogelijk via de knoppen "+" en "-".

Voorbeeld 1:

Weergegeven kamertemperatuur: 23 °C
Daadwerkelijke kamertemperatuur: 21 °C
Het verschil tussen de weergegeven en de daadwerkelijke kamertemperatuur bedraagt 2 °C. De compensatiewaarde moet dan ook met -2 °C worden bijgesteld.



Voorbeeld 2:

Weergegeven kamertemperatuur: 18 °C
Daadwerkelijke kamertemperatuur: 21 °C

Het verschil tussen de weergegeven en de daadwerkelijke kamertemperatuur bedraagt 3 °C. De compensatiewaarde moet dan ook met +3 °C worden bijgesteld.

Met de knop "OK" bevestigt u, waarna u naar het volgende menupunt gaat.



BELANGRIJKE INSTRUCTIES! Let op!

Voorkom externe warmte- en koudebronnen. Deze zorgen ervoor dat de gemeten en weergegeven temperatuur verkeerd is.

1.3 Duur achtergrondverlichting

De achtergrondverlichting helpt u de symbolen en de weergave op het LCD-display duidelijk te zien en zorgt zodoende voor een veilige omgang met deze regelaar.

De achtergrondverlichting kan in stappen van 15 seconden tussen 0 en 225 seconden worden ingesteld (de standaardwaarde bedraagt 90 seconden). Voor wijzigingen gebruikt u wederom de knoppen "+" en "-". Met de knop "OK" bevestigt u, waarna u naar het volgende menupunt gaat.



1.4 Keuze van temperatuurweergave tijdens gebruik

U kunt kiezen welke temperatuur tijdens het gebruik van de Lamina-verwarming wordt weergegeven: de huidige temperatuur (0) of de gewenste temperatuur (1). Met de knoppen "+" en "-" kunt u een keuze maken tussen de afzonderlijke weergaven.

0 = Continue weergave van de kamertemperatuur op het LCD-display, die door de temperatuursensor onderaan de verwarming is bepaald (huidige temperatuur).

1 = Continue weergave van de ingestelde temperatuur op het LCD-display (gewenste temperatuur)



U kunt gedurende iedere gewenste modus met de knop "i" (i = info) altijd wisselen tussen een van de beide bovengenoemde functies.

Voorbeeld 1:

Tijdens de werkingstijd wordt standaard de huidige temperatuur (menu-instelling = 0) weergegeven. Door op de knop "i" te drukken, wordt kort de gewenste temperatuur getoond.

Voorbeeld 2:

Tijdens de werkingstijd wordt standaard de gewenste temperatuur (menu-instelling = 1) weergegeven. Door op de knop "i" te drukken, wordt kort de huidige temperatuur getoond. Met de knop "OK" bevestigt u, waarna u naar het volgende menupunt gaat.

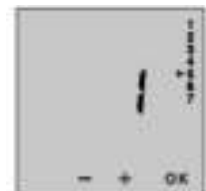
1.5 Openraamdetectie

De detectie van een open raam vindt plaats zodra de kamertemperatuur gedurende een periode van twee uur op een vast niveau is geregeld en na het openen van een raam snel daalt.

In dat geval knippert op het display en wordt de gewenste vorstbeschermingstemperatuur weergegeven.

0 = openraamdetectie gedeactiveerd

1 = openraamdetectie geactiveerd



Wijzigen met de knop + of -. Daarna met de knop OK bevestigen en naar de volgende instelling gaan.

Let op: een open raam kan niet worden gedetecteerd in de modus UIT. Door te drukken op kan deze functie tijdelijk worden uitgeschakeld.

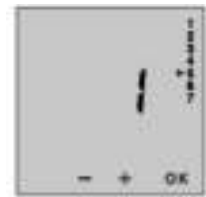
1.6 Adaptieve regeling van het verwarmingsbegin

Dankzij deze functie kan de gewenste temperatuur op de gewenste tijd worden bereikt. Als de adaptieve regeling geactiveerd is, knippert op het display.

0 = adaptieve regeling gedeactiveerd

1 = adaptieve regeling geactiveerd

Wijzigen met de knop + of -. Daarna met de knop OK bevestigen en naar de volgende instelling gaan.



Regeling van de temperatuur-tijd-curve (bij geactiveerde adaptieve regeling)

Van 1 °C tot 6 °C, in stappen van 0,5 °C.

Als de gewenste temperatuur te snel wordt bereikt, moet een lagere waarde worden ingesteld.

Als de gewenste temperatuur te langzaam wordt bereikt, moet een hogere waarde worden ingesteld.



1.7 Intern menupunt

Dit menupunt wordt gebruikt voor interne doeleinden van Jawo. U kunt hier niets instellen. De weergegeven cijfercombinatie kan afwijken van de bij u getoonde combinatie.

Om de configuratie te verlaten, drukt u op de knop "OK".



****Het configuratiemenu is beëindigd****

2.0 Dag en tijd instellen

De actuele uur- en daginstelling is nodig voor de latere automatische modus (continu "AUTO").

Activeer de modus "UIT" en bevestig met de knop "MODE".



U stelt nu de huidige dag en tijd in.

De dagindicator knippert. Met de knoppen "+" en "-" kunt u de actuele dag van de week kiezen.

Bevestig deze met de knop "OK".

Stel nu met de knoppen "+" en "-" het actuele uur in en bevestig met de knop "OK".




Stel nu met de knoppen "+" en "-" de actuele minuten in en bevestig met de knop "OK".

Verlaat de instelmodus door op de knop "aan-uit" te drukken.



3.0 Instelling van de afzonderlijke temperaturen resp. van de modus

U kunt de volgende modi instellen, die zowel afzonderlijk als gecombineerd (in de automatische modus) te gebruiken zijn:


-  Comfort: De verwarming regelt de ingestelde comforttemperatuur continu zonder tijdslijm.
-  Vorstbescherming: De verwarming regelt de ingestelde vorstbeschermingstemperatuur continu zonder tijdslijm. De vorstbeschermingstemperatuur wordt eveneens gebruikt bij de afwezigheidsfunctie → zie menupunt 6.
-  Nachtverlaging: De verwarming regelt de ingestelde Eco-temperatuur continu zonder tijdslijm.

AUTO met programmering – de verwarming regelt de kamertemperatuur op basis van de door u vooraf ingestelde temperaturen en doet dat afhankelijk van de tijdregeling. → zie menupunt 4 (“Instelling van de uurregeling”).

De verschillende modi worden stap voor stap ingesteld, maar kunnen ook als afzonderlijke continue modus (**ZONDER tijdregeling**) worden gebruikt.

In overeenstemming met uw invoer (in stap 1.4 - Configuratiemenu) kunt u in elk van deze continue modi de kamertemperatuur of de gewenste temperatuur weergeven door op de knop “i” te drukken. Zodra het symbool “ON” op het LCD-display verschijnt, wordt de Lamina-verwarming van stroom voorzien. Dit wijst u erop dat de gewenste temperatuur nog niet is bereikt.

De geïntegreerde LCD-thermostaat zorgt ervoor dat de ingestelde kamertemperatuur stapsgewijs wordt bereikt. Dit betekent dat de energietoevoer vanaf ca. 1,5 °C onder de gewenste temperatuur zo nu en dan wordt onderbroken en de resterende warmteafgifte door onze CHAMOTTE-warmteaccumulator, zonder stroomverbruik, plaatsvindt. Zodoende realiseert de geïntegreerde LCD-thermostaat de gewenste kamertemperatuur zonder continu stroom te verbruiken.

Om de afzonderlijke temperaturen in te stellen, zet u de verwarming op stand-by en drukt u 1 x op "aan-uit" .



3.1 Comfort (continu)

De gewenste temperatuur kan met de knoppen "+" en "-" in stappen van 0,5 °C van +5 °C tot +30 °C worden ingesteld. Ga met de knop "MODE" verder als u de modus **Comfort** **NIET continu ingeschakeld** wilt hebben.



BELANGRIJKE INSTRUCTIES! Let op!

Laat de ruimtes in uw woning niet te warm worden. Vergeet niet dat elke stijging van 1 °C ca. 7% hogere kosten tot gevolg heeft. De volgende temperaturen worden door ons aanbevolen:

woonkamers 20 °C

gang: 17 °C

slaapkamers: 17 °C

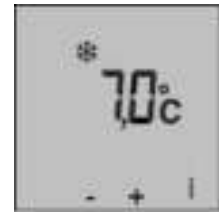
badkamer: 24 °C

kelder: 15 °C

3.2 Vorstbescherming ❄️ (continu)

De temperatuur kan met de knoppen "+" en "-" in stappen van 0,5 °C van +5 °C tot +15 °C worden ingesteld. Ga met de knop "**MODE**" verder als u de modus **Vorstbescherming NIET continu ingeschakeld** wilt hebben.

Bij de afwezigheidsfunctie wordt gebruikgemaakt van de vorstbeschermingstemperatuur.



3.3 Eco 🌙 (nachtverlaging continu)

Deze waarde kunt u, afhankelijk van de comforttemperatuur, opslaan of variabel laten. Let hier op het configuratiemenu 1.1.



Instelwaarde Eco wijzigen (nachtverlaging) (afb. 30)

De instelwaarde kan in het configuratiemenu 1.1 ("---") worden gewijzigd. De temperatuur kan met de knoppen "+" en "-" in stappen van 0,5 °C van +5 °C tot +30 °C worden ingesteld.

Indien u in het configuratiemenu 1.1 de standaardwaarde "VARIABEL" van de nachtverlaging hebt gekozen, kunt u hier de verlagingstemperatuur direct via de knoppen

"+" en "-" regelen. Als u een vaste waarde (bijvoorbeeld 3,5) hebt opgeslagen, dan kunt u deze hier niet veranderen. Deze wordt automatisch geregeld en ligt 3,5 °C onder de comforttemperatuur. De knoppen "+" en "-" zijn niet te zien op het display.



Ga met de knop "**MODE**" verder als u de modus Eco **NIET continu ingeschakeld** wilt hebben. Als u verdergaat, wordt de automatische modus (continu "**AUTO**") geactiveerd.

3.4 Automatische modus (continu "AUTO")

In deze modus wordt het apparaat op basis van een programma geregeld. In de fabriek is een bepaald verwarmingsprofiel opgeslagen. Om de automatische modus afzonderlijk te kunnen gebruiken, gaat u naar punt 4.0.



4.0 Programmeren van de werkingstijden voor de automatische modus – continu AUTO (tijd en dagen)

In dit subpunt stelt u de werkingstijden voor de afzonderlijke temperaturen in, die u in punt 3 van tevoren hebt ingesteld.

Om de automatische modus afzonderlijk te kunnen gebruiken, drukt u op de knop "**PROG**" (tweede kleine instelknop van links).



Bij de eerste ingebruikname wordt voor elke dag van 8.00 tot 22.00 uur het programma Comfort gebruikt.

Het eerste tijdvenster van 24 tijdvensters knippert (1 uur = 1 tijdvenster)





De programmering begint altijd met de eerste dag van de week. De dagen van de week worden aan de hand van cijfers afgebeeld (1=maandag, 2=dinsdag ... 7= zondag). Het uur wordt aanvankelijk altijd met nul-uur aangegeven.



U programmeert de werkingstijden in het tijdvenster altijd van links naar rechts. Er zijn 24 vensters, wat betekent dat er voor elk uur een tijdsvenster is. Zo ontstaat uw persoonlijke programmaprofiel:

- Door te drukken op de knop  op "**Comfort**" (1 uur comfort) markeert u een tijdvenster. Dit betekent dat de Lamina-verwarming in dit gemarkeerde tijdvenster met de in punt 3.1 ingestelde gewenste temperatuur  werkt.

Het gemarkeerde tijdvenster wordt met een uur naar rechts verschoven en knippert opnieuw.

- Door te drukken op de knop  "**ECO**" (1 uur nachtverlaging) markeert u een tijdvenster. Dit betekent dat de Lamina-verwarming in dit gemarkeerde tijdvenster met de in punt 3.3 ingestelde gewenste temperatuur  werkt.

Het gemarkeerde tijdvenster wordt met een uur naar rechts verschoven en knippert opnieuw.

- Door te drukken op de knop  "**Vorstbescherming**" (1 uur vorstbescherming) markeert u een tijdvenster. Dit betekent dat de Lamina-verwarming in dit gemarkeerde tijdvenster met de in punt 3.2 ingestelde gewenste temperatuur  werkt.

Het gemarkeerde tijdvenster wordt met een uur naar rechts verschoven en knippert opnieuw.

Als u iets verkeerd hebt ingesteld, dan gaat u door met het verder instellen van uw persoonlijke programmaprofiel. Zodra u bij tijdvenster 24 (24e uur) bent aangekomen en dit hebt ingesteld, knippert

het eerste tijdvenster opnieuw. U kunt de verkeerde invoer nu corrigeren. Herhaal de hierboven beschreven stappen.

Zodra u klaar bent met de eerste dagen, moet u het subpunt "Snelprogrammering" (punt 4.1) doorlezen en gaat u verder met programmeren.

Onze TIP: Schakel de comforttemperatuur één uur voordat u de ruimtes verlaat uit. De verwarming blijft gedurende de resterende tijd warmte afgeven via de CHAMOTTE-warmteaccumulator.

4.1 Snelprogrammering

Met snelprogrammering kunt u de Lamina-verwarming eenvoudiger en sneller instellen.

Als u elke dag hetzelfde programma wilt gebruiken, dan moet u de knop **"OK"** circa 3 seconden ingedrukt houden totdat het programma voor de volgende dag wordt weergegeven. Als u dit niet wilt, dan drukt u kort op de knop **"OK"** (bevestiging en verder naar de volgende dag). Het ingestelde tijdprofiel van de vorige dag wordt niet overgenomen. Herhaal de invoer voor de resterende dagen, zoals hierboven beschreven.

Nadat u de laatste dag (7=zondag) met de knop **"OK"** hebt bevestigd, gaat u automatisch naar de automatische modus (continu AUTO).

4.2 Automatische modus (continu AUTO) onderbreken

U kunt de automatische modus (continu **AUTO**) onderbreken met de knop **"MODE"**, waarna u zoals beschreven in stap 3 naar de afzonderlijke continue functies gaat.

4.3 Modus opnieuw kiezen resp. automatische modus (continu "AUTO") kiezen

Druk op de knop "aan-uit"  en kies met de knop "MODE" de gewenste modus.

5. Timerfunctie in automatische modus (continu "AUTO")

De timerfunctie stelt u in staat uw Lamina-verwarming tijdelijk met een door u vooraf ingestelde hogere of lagere temperatuur van de ruimte te gebruiken.

Door te drukken op de knop  **"Zandloper"** kan een temperatuurwaarde voor een bepaalde tijdsduur worden ingesteld. Stel de gewenste temperatuur van +5 °C tot +30 °C in met de knoppen "+" en "-".



Druk op **"OK"** om verder te gaan.


Stel nu de duur in. Stel de gewenste duur (van 30 minuten tot 72 uur) in met de knoppen "+" en "-" (bijvoorbeeld 1u30min) en bevestig met de knop **"OK"**. Voor het deactiveren van de timerfunctie drukt u op **"OK"**.

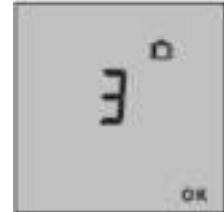


6. Afwezigheidsfunctie in automatische modus (continu "AUTO")

De afwezigheidsfunctie stelt u in staat uw Lamina-verwarming als vorstbewaking te gebruiken voor een duur van maximaal 365 dagen.

Door te drukken op de knop  "Afwezigheid" kunt u uw JAWOtherm-verwarming op de dag van vertrek voor een duur van 1 tot 365 dagen op vorstbescherming instellen.

Voor het instellen van de vorstbeschermingstemperatuur  verwijzen wij u naar Punt 3.2 Vorstbescherming (continu). Met de knoppen "+" en "-" kunt u instellen hoeveel dagen u afwezig bent, waarna u bevestigt met de knop "OK". Voor het deactiveren van de afwezigheidsfunctie drukt u opnieuw op "OK".



7. Knopblokkering

De knopblokkering voorkomt dat uw Lamina-verwarming door derden, onbevoegden, kinderen etc. wordt versteld.

U kunt dit instellen door de knoppen "+" en "-" resp. "PROG" en "Koffer" gedurende 5 seconden tegelijkertijd ingedrukt te houden. Op het LCD-display verschijnt kort een sleutel. Om te ontgrendelen, houdt u opnieuw de **twee middelste instelknoppen** onder het display tegelijkertijd 5 seconden ingedrukt. De knopblokkering wordt opgeheven.




BELANGRIJKE INSTRUCTIES! Let op!

Als de regelaar door onbevoegden wordt versteld, kan dit hogere kosten voor u veroorzaken.



8. Uitschakelen van de Lamina-verwarming

Om de verwarming uit te schakelen, drukt u op de knop "aan-uit" . De Lamina-verwarming keert terug naar de stand-bymodus.



9. Opnieuw inschakelen van de Lamina-verwarming

Druk op de knop "aan-uit" . **Op het LCD-display wordt de meest recent gebruikte modus weergegeven.** U kunt met de knop "MODE" een andere modus kiezen.



één keer drukken

Garantie

In principe krijgt u als particuliere klant een wettelijke garantie op het product vanaf de dag van levering.

Als fabrikant bieden wij u bij de Lamina-serie een uitgebreide werkingsgarantie van 15 jaar op onze Chamotte-verwarmingselementen aan. De garantie omvat gratis vervanging van een beschadigd Chamotte-verwarmingselement op grond van een kwalitatieve tekortkoming bij ons in de fabriek.

Garantievoorwaarden

Het product mag uitsluitend overeenkomstig deze handleiding gebruikt, bediend en onderhouden worden. Bij niet-naleving hiervan vervalt de uitgebreide werkingsgarantie op de Chamotte-verwarmingselementen. U moet aantoonbaar de eerste eigenaar en ontvanger van de factuur zijn. Indien de verwarming bij een elektronicaspecialzaak is gekocht, geldt de persoon die de factuur van deze winkel heeft ontvangen als eerste eigenaar. Aanpassingen aan het apparaat of het verwijderen van het typeplaatje sluiten de fabrieksgarantie uit.

Om aanspraak te kunnen maken op de garantie, moet het apparaat transportveilig naar ons worden verzonden. Transportschade als gevolg van een gebrekkige of ongeschikte transportverpakking of transportbescherming komt voor rekening van de klant. Dit geldt eveneens voor alle vrachtkosten voor verzending en retourzending. Indien u de Lamina-verwarming via een derde hebt gekocht, dan moet u garantieaanspraken eerst via uw verdragspartner geldend maken.

Wij behouden ons het recht voor om per apparaat een inspectievergoeding ter hoogte van EUR 85,00 excl. BTW in rekening te brengen als blijkt dat er geen recht op garantie is.

In garantiegevallen hebben wij van u het aankoopbewijs, het serienummer op het typeplaatje en een foutbeschrijving nodig. Na verzending hiervan nemen wij onmiddellijk contact met u op.

Accessoires en bevestigingsmateriaal

Actuele accessoires vindt u op onze website www.lamina-elektroheizung.de.

Informatie-eisen voor elektrische toestellen voor lokale ruimteverwarming volgens VERORDENING (EU) 2015/1188

Typeaanduiding(en): L0758LCD

Item	Symbol	Waarde	Eenheid	Item	Eenheid
Warmteafgifte				Type warmte-input, uitsluitend voor elektrische warmteopslagtoestellen (selecteer één)	
Nominale Warmteafgifte	P_{nom}	0,75	kW	Handmatige sturing van de warmteopslag, met geïntegreerde thermostaat	[ja/nee]
Minimale warmteafgifte (indicatief)	P_{min}	N.v.t	kW	Handmatige sturing van de warmteopslag, met kamer- en/of buitentemperatuurfeedback	[ja/nee]
Maximale continue warmteafgifte	$P_{max,c}$	0,75	kW	Elektronische sturing van de warmteopslag, met kamer- en/of buitentemperatuurfeedback	[ja/nee]
Aanvullend elektriciteitsverbruik				Door een ventilator bijgestane warmteafgifte	[ja/nee]
Bij nominale warmteafgifte	e_{lmax}	0,0009	kW	Type warmteafgifte/sturing kamertemperatuur (selecteer één)	
Bij minimale warmteafgifte	e_{lmin}	N.v.t.	kW	Eentrapswarmteafgifte, geen sturing van de kamertemperatuur	[ja/nee]
In stand-bymodus	e_{lSB}	0,0009	kW	Twee of meer handmatig in te stellen trappen, geen sturing van de kamertemperatuur	[ja/nee]
				Met mechanische sturing van de kamertemperatuur door thermostaat	[ja/nee]
				Met elektronische sturing van de kamertemperatuur	[ja/nee]
				Elektronische sturing van de kamertemperatuur plus dag-tijdschakelaar	[ja/nee]
				Elektronische sturing van de kamertemperatuur plus week-tijdschakelaar	[ja/nee]
				Andere sturingsopties (meerdere selecties mogelijk)	
				Sturing van de kamertemperatuur, met aanwezigheidsdetectie	[ja/nee]
				Sturing van de kamertemperatuur, met openraamdetectie	[ja/nee]
				Met de optie van afstandsbediening	[ja/nee]
				Met adaptieve sturing van de start	[ja/nee]
				Met beperking van de werkingstijd	[ja/nee]
				Met black-bulbsensor	[ja/nee]
Contactgegevens	Jawo GmbH, Röntgenstr. 33, 64291 Darmstadt, info@jawogmbh.de				

Informatie-eisen voor elektrische toestellen voor lokale ruimteverwarming volgens VERORDENING (EU) 2015/1188

Typeaanduiding(en): M1258LCD

Item	Symbol	Waarde	Eenheid	Item	Eenheid
Warmteafgifte				Type warmte-input, uitsluitend voor elektrische warmteopslagtoestellen (selecteer één)	
Nominale warmteafgifte	P_{nom}	1,2	kW	Handmatige sturing van de warmteopslag, met geïntegreerde thermostaat	[ja/nee]
Minimale warmteafgifte (indicatief)	P_{min}	N.v.t.	kW	Handmatige sturing van de warmteopslag, met kamer- en/of buitentemperatuurfeedback	[ja/nee]
Maximale continue warmteafgifte	$P_{max,c}$	1,2	kW	Elektronische sturing van de warmteopslag, met kamer- en/of buitentemperatuurfeedback	[ja/nee]
Aanvullend elektriciteitsverbruik				Door een ventilator bijgestane warmteafgifte	
Bij nominale warmteafgifte	e_{lmax}	0,0009	kW	Type warmteafgifte/sturing kamertemperatuur (selecteer één)	
Bij minimale warmteafgifte	e_{lmin}	N.v.t.	kW	Eentrapswarmteafgifte, geen sturing van de kamertemperatuur	[ja/nee]
In stand-bymodus	e_{lSB}	0,0009	kW	Twee of meer handmatig in te stellen trappen, geen sturing van de kamertemperatuur	[ja/nee]
				Met mechanische sturing van de kamertemperatuur door thermostaat	[ja/nee]
				Met elektronische sturing van de kamertemperatuur	[ja/nee]
				Elektronische sturing van de kamertemperatuur plus dag-tijdschakelaar	[ja/nee]
				Elektronische sturing van de kamertemperatuur plus week-tijdschakelaar	[ja/nee]
				Andere sturingsopties (meerdere selecties mogelijk)	
				Sturing van de kamertemperatuur, met aanwezigheidsdetectie	[ja/nee]
				Sturing van de kamertemperatuur, met openraamdetectie	[ja/nee]
				Met de optie van afstandsbediening	[ja/nee]
				Met adaptieve sturing van de start	[ja/nee]
				Met beperking van de werkingstijd	[ja/nee]
				Met black-bulbsensor	[ja/nee]
Contactgegevens	Jawo GmbH, Röntgenstr. 33, 64291 Darmstadt, info@jawogmbh.de				

Informatie-eisen voor elektrische toestellen voor lokale ruimteverwarming volgens VERORDENING (EU) 2015/1188

Typeaanduiding(en): M1558LCD

Item	Symbol	Waarde	Eenheid	Item	Eenheid
Warmteafgifte				Type warmte-input, uitsluitend voor elektrische warmteopslagtoestellen (selecteer één)	
Nominale warmteafgifte	P_{nom}	1,5	kW	Handmatige sturing van de warmteopslag, met geïntegreerde thermostaat	[ja/nee]
Minimale warmteafgifte (indicatief)	P_{min}	N.v.t.	kW	Handmatige sturing van de warmteopslag, met kamer- en/of buitentemperatuurfeedback	[ja/nee]
Maximale continue warmteafgifte	$P_{max,c}$	1,5	kW	Elektronische sturing van de warmteopslag, met kamer- en/of buitentemperatuurfeedback	[ja/nee]
Aanvullende elektriciteitsverbruik				Door een ventilator bijgestane warmteafgifte	[ja/nee]
Bij nominale warmteafgifte	e_{lmax}	0,0009	kW	Type warmteafgifte/sturing kamertemperatuur (selecteer één)	
Bij minimale warmteafgifte	e_{lmin}	N.v.t.	kW	Eentrapswarmteafgifte, geen sturing van de kamertemperatuur	[ja/nee]
In stand-bymodus	e_{lSB}	0,0009	kW	Twee of meer handmatig in te stellen trappen, geen sturing van de kamertemperatuur	[ja/nee]
				Met mechanische sturing van de kamertemperatuur door thermostaat	[ja/nee]
				Met elektronische sturing van de kamertemperatuur	[ja/nee]
				Elektronische sturing van de kamertemperatuur plus dag-tijdschakelaar	[ja/nee]
				Elektronische sturing van de kamertemperatuur plus week-tijdschakelaar	[ja/nee]
				Andere sturingsopties (meerdere selecties mogelijk)	
				Sturing van de kamertemperatuur, met aanwezigheidsdetectie	[ja/nee]
				Sturing van de kamertemperatuur, met openraamdetectie	[ja/nee]
				Met de optie van afstandsbediening	[ja/nee]
				Met adaptieve sturing van de start	[ja/nee]
				Met beperking van de werkingstijd	[ja/nee]
				Met black-bulbsensor	[ja/nee]
Contacgegevens	Jawo GmbH, Röntgenstr. 33, 64291 Darmstadt, info@jawogmbh.de				

Informatie-eisen voor elektrische toestellen voor lokale ruimteverwarming volgens VERORDENING (EU) 2015/1188

Typeaanduiding(en): L1958LCD

Item	Symbol	Waarde	Eenheid	Item	Eenheid
Warmteafgifte				Uitsluitend voor elektrische warmteopslagtoestellen: Type warmte-input, uitsluitend voor elektrische warmteopslagtoestellen (selecteer één)	
Nominale warmteafgifte	P_{nom}	1,9	kW	Handmatige sturing van de warmteopslag, met geïntegreerde thermostaat	[ja/nee]
Minimale warmteafgifte (indicatief)	P_{min}	N.v.t.	kW	Handmatige sturing van de warmteopslag, met kamer- en/of buitentemperatuurfeedback	[ja/nee]
Maximale continue warmteafgifte	$P_{max,c}$	1,9	kW	Elektronische sturing van de warmteopslag, met kamer- en/of buitentemperatuurfeedback	[ja/nee]
Aanvullend elektriciteitsverbruik				Door een ventilator bijgestane warmteafgifte	[ja/nee]
Bij nominale warmteafgifte	e_{lmax}	0,0009	kW	Type warmteafgifte/sturing kamertemperatuur (selecteer één)	
Bij minimale warmteafgifte	e_{lmin}	N.v.t.	kW	Eentrapswarmteafgifte, geen sturing van de kamertemperatuur	[ja/nee]
In stand-bymodus	e_{lSB}	0,0009	kW	Twee of meer handmatig in te stellen trappen, geen sturing van de kamertemperatuur	[ja/nee]
				Met mechanische sturing van de kamertemperatuur door thermostaat	[ja/nee]
				Met elektronische sturing van de kamertemperatuur	[ja/nee]
				Elektronische sturing van de kamertemperatuur plus dag-tijdschakelaar	[ja/nee]
				Elektronische sturing van de kamertemperatuur plus week-tijdschakelaar	[ja/nee]
				Andere sturingsopties (meerdere selecties mogelijk)	
				Sturing van de kamertemperatuur, met aanwezigheidsdetectie	[ja/nee]
				Sturing van de kamertemperatuur, met openraamdetectie	[ja/nee]
				Met de optie van afstandsbediening	[ja/nee]
				Met adaptieve sturing van de start	[ja/nee]
				Met beperking van de werkingstijd	[ja/nee]
				Met black-bulbsensor	[ja/nee]
Contactgegevens	Jawo GmbH, Röntgenstr. 33, 64291 Darmstadt, info@jawogmbh.de				

Informatie-eisen voor elektrische toestellen voor lokale ruimteverwarming volgens VERORDENING (EU) 2015/1188

Typeaanduiding(en): L07558F

Item	Symbol	Waarde	Eenheid	Item	Eeheid
Warmteafgifte				Uitsluitend voor elektrische warmteopslagtoestellen: Type warmte-input, uitsluitend voor elektrische warmteopslagtoestellen (selecteer één)	
Nominale warmteafgifte	P_{nom}	0,75	kW	Handmatige sturing van de warmteopslag, met geïntegreerde thermostaat	[ja/nee]
Minimale warmteafgifte (indicatief)	P_{min}	N.v.t.	kW	Handmatige sturing van de warmteopslag, met kamer- en/of buitentemperatuurfeedback	[ja/nee]
Maximale continue warmteafgifte	$P_{max,c}$	0,75	kW	Elektronische sturing van de warmteopslag, met kamer- en/of buitentemperatuurfeedback	[ja/nee]
Aanvullend elektriciteitsverbruik				Door een ventilator bijgestane warmteafgifte	
Bij nominale warmteafgifte	e_{lmax}	0,0003	kW	Type warmteafgifte/sturing kamertemperatuur (selecteer één)	
Bij minimale warmteafgifte	e_{lmin}	N.v.t.	kW	Eentrapswarmteafgifte, geen sturing van de kamertemperatuur	[ja/nee]
In stand-bymodus	e_{lSB}	0,0003	kW	Twee of meer handmatig in te stellen trappen, geen sturing van de kamertemperatuur	[ja/nee]
				Met mechanische sturing van de kamertemperatuur door thermostaat	[ja/nee]
				Met elektronische sturing van de kamertemperatuur	[ja/nee]
				Elektronische sturing van de kamertemperatuur plus dag-tijdschakelaar	[ja/nee]
				Elektronische sturing van de kamertemperatuur plus week-tijdschakelaar	[ja/nee]
				Andere sturingsopties (meerdere selecties mogelijk)	
				Sturing van de kamertemperatuur, met aanwezigheidsdetectie	[ja/nee]
				Sturing van de kamertemperatuur, met openraamdetectie	[ja/nee]
				Met de optie van afstandsbediening	[ja/nee]
				Met adaptieve sturing van de start	[ja/nee]
				Met beperking van de werkingstijd	[ja/nee]
				Met black-bulbsensor	[ja/nee]
Contactgegevens	Jawo GmbH, Röntgenstr. 33, 64291 Darmstadt, info@jawogmbh.de				

Informatie-eisen voor elektrische toestellen voor lokale ruimteverwarming volgens VERORDENING (EU) 2015/1188

Typeaanduiding(en): M1258F

Item	Symbol	Waarde	Eenheid	Item	Eenheid
Warmteafgifte				Uitsluitend voor elektrische warmteopslagtoestellen: Type warmte-input, uitsluitend voor elektrische warmteopslagtoestellen (selecteer één)	
Nominale warmteafgifte	P_{nom}	1,2	kW	Handmatige sturing van de warmteopslag, met geïntegreerde thermostaat	[ja/nee]
Minimale warmteafgifte (indicatief)	P_{min}	N.v.t.	kW	Handmatige sturing van de warmteopslag, met kamer- en/of buitentemperatuurfeedback	[ja/nee]
Maximale continue warmteafgifte	$P_{max,c}$	1,2	kW	Elektronische sturing van de warmteopslag, met kamer- en/of buitentemperatuurfeedback	[ja/nee]
Aanvullend elektriciteitsverbruik				Door een ventilator bijgestane warmteafgifte	
Bij nominale warmteafgifte	e_{lmax}	0,0003	kW	Type warmteafgifte/sturing kamertemperatuur (selecteer één)	
Bij minimale warmteafgifte	e_{lmin}	N.v.t.	kW	Eentrapswarmteafgifte, geen sturing van de kamertemperatuur	[ja/nee]
In stand-bymodus	e_{lSB}	0,0003	kW	Twee of meer handmatig in te stellen trappen, geen sturing van de kamertemperatuur	[ja/nee]
				Met mechanische sturing van de kamertemperatuur door thermostaat	[ja/nee]
				Met elektronische sturing van de kamertemperatuur	[ja/nee]
				Elektronische sturing van de kamertemperatuur plus dag-tijdschakelaar	[ja/nee]
				Elektronische sturing van de kamertemperatuur plus week-tijdschakelaar	[ja/nee]
				Andere sturingsopties (meerdere selecties mogelijk)	
				Sturing van de kamertemperatuur, met aanwezigheidsdetectie	[ja/nee]
				Sturing van de kamertemperatuur, met openraamdetectie	[ja/nee]
				Met de optie van afstandsbediening	[ja/nee]
				Met adaptieve sturing van de start	[ja/nee]
				Met beperking van de werkingstijd	[ja/nee]
				Met black-bulbsensor	[ja/nee]
Contactgegevens	Jawo GmbH, Röntgenstr. 33, 64291 Darmstadt, info@jawogmbh.de				

Informatie-eisen voor elektrische toestellen voor lokale ruimteverwarming volgens VERORDENING (EU) 2015/1188

Typeaanduiding(en): M1558F

Item	Symbol	Waarde	Eenheid	Item	Eenheid
Warmteafgifte				Uitsluitend voor elektrische warmteopslagtoestellen: Type warmte-input, uitsluitend voor elektrische warmteopslagtoestellen (selecteer één)	
Nominale warmteafgifte	P_{nom}	1,5	kW	Handmatige sturing van de warmteopslag, met geïntegreerde thermostaat	[ja/nee]
Minimale warmteafgifte (indicatief)	P_{min}	N.v.t.	kW	Handmatige sturing van de warmteopslag, met kamer- en/of buitentemperatuurfeedback	[ja/nee]
Maximale continue warmteafgifte	$P_{max,c}$	1,5	kW	Elektronische sturing van de warmteopslag, met kamer- en/of buitentemperatuurfeedback	[ja/nee]
Aanvullend elektriciteitsverbruik				Door een ventilator bijgestane warmteafgifte	
Bij nominale warmteafgifte	e_{lmax}	0,0003	kW	Type warmteafgifte/sturing kamertemperatuur (selecteer één)	
Bij minimale warmteafgifte	e_{lmin}	N.v.t.	kW	Eentrapswarmteafgifte, geen sturing van de kamertemperatuur	[ja/nee]
In stand-bymodus	e_{lSB}	0,0003	kW	Twee of meer handmatig in te stellen trappen, geen sturing van de kamertemperatuur	[ja/nee]
				Met mechanische sturing van de kamertemperatuur door thermostaat	[ja/nee]
				Met elektronische sturing van de kamertemperatuur	[ja/nee]
				Elektronische sturing van de kamertemperatuur plus dag-tijdschakelaar	[ja/nee]
				Elektronische sturing van de kamertemperatuur plus week-tijdschakelaar	[ja/nee]
				Andere sturingsopties (meerdere selecties mogelijk)	
				Sturing van de kamertemperatuur, met aanwezigheidsdetectie	[ja/nee]
				Sturing van de kamertemperatuur, met openraamdetectie	[ja/nee]
				Met de optie van afstandsbediening	[ja/nee]
				Met adaptieve sturing van de start	[ja/nee]
				Met beperking van de werkingstijd	[ja/nee]
				Met black-bulbsensor	[ja/nee]
Contactgegevens	Jawo GmbH, Röntgenstr. 33, 64291 Darmstadt, info@jawogmbh.de				

Informatie-eisen voor elektrische toestellen voor lokale ruimteverwarming volgens VERORDENING (EU) 2015/1188

Typeaanduiding(en): L1958LCD

Item	Symbol	Waarde	Eenheid	Item	Eenheid
Warmteafgifte				Uitsluitend voor elektrische warmteopslagtoestellen: Type warmte-input, uitsluitend voor elektrische warmteopslagtoestellen (selecteer één)	
Nominale warmteafgifte	P_{nom}	1,9	kW	Handmatige sturing van de warmteopslag, met geïntegreerde thermostaat	[ja/nee]
Minimale warmteafgifte (indicatief)	P_{min}	N.v.t.	kW	Handmatige sturing van de warmteopslag, met kamer- en/of buitentemperatuurfeedback	[ja/nee]
Maximale continue warmteafgifte	$P_{max,c}$	1,9	kW	Elektronische sturing van de warmteopslag, met kamer- en/of buitentemperatuurfeedback	[ja/nee]
Aanvullend elektriciteitsverbruik				Door een ventilator bijgestane warmteafgifte	
Bij nominale warmteafgifte	e_{lmax}	0,0003	kW	Type warmteafgifte/sturing kamertemperatuur (selecteer één)	
Bij minimale warmteafgifte	e_{lmin}	N.v.t.	kW	Eentrapswarmteafgifte, geen sturing van de kamertemperatuur	[ja/nee]
In stand-bymodus	e_{lSB}	0,0003	kW	Twee of meer handmatig in te stellen trappen, geen sturing van de kamertemperatuur	[ja/nee]
				Met mechanische sturing van de kamertemperatuur door thermostaat	[ja/nee]
				Met elektronische sturing van de kamertemperatuur	[ja/nee]
				Elektronische sturing van de kamertemperatuur plus dag-tijdschakelaar	[ja/nee]
				Elektronische sturing van de kamertemperatuur plus week-tijdschakelaar	[ja/nee]
				Andere sturingsopties (meerdere selecties mogelijk)	
				Sturing van de kamertemperatuur, met aanwezigheidsdetectie	[ja/nee]
				Sturing van de kamertemperatuur, met openraamdetectie	[ja/nee]
				Met de optie van afstandsbediening	[ja/nee]
				Met adaptieve sturing van de start	[ja/nee]
				Met beperking van de werkingstijd	[ja/nee]
				Met black-bulbsensor	[ja/nee]
Contactgegevens	Jawo GmbH, Röntgenstr. 33, 64291 Darmstadt, info@jawogmbh.de				

EG-verklaring van conformiteit overeenkomstig EG-richtlijnen



<u>De ondergetekende:</u> <u>Niżej podpisany:</u> <u>The undersigned:</u> <u>La que Suscribe:</u> <u>La Sottoscritta:</u> <u>La Soussignée:</u>	<p>Jawo GmbH Röntgenstr. 33 D-64291 Darmstadt Duitsland</p>
<u>verklaart op eigen verantwoordelijkheid, dat de apparaten:</u> <u>oświadcza na swoją odpowiedzialność, iż urządzenia:</u> <u>is clearing under his own responsibility that the units:</u> <u>declara bajo su propia responsabilidad que la máquina:</u> <u>dichiara sotto la propria reponsabilità che la macchina:</u> <u>déclare sous sa responsabilité que l'unité:</u>	<p>Lamina</p> <p>Made in Germany</p>

L07558LCD, M1258LCD, M5658LCD, L1958LCD
L07558F, M1258F, M1558F, L1958F

met de bepalingen van de volgende richtlijnen overeenstemmen:
odpowiadają następującym normom:
is in conformity with the provisions of the following directives:
es conforme a las disposiciones de la directiva:
e conforme alla disposizione delle direttiva:
est conforme aux termes des directives suivantes:

EN 60335-1:2016-06	VDE 0700-1:2016-06
EN 60335-2-30:2013-02	VDE 0700-30:2013-02
EN 61000-6-1:2007-10	VDE 0839-6-1:2007-10

Darmstadt, 01.02.2018


 (Lukas Jaworek)

Jawo GmbH
Röntgenstrasse 33
64291 Darmstadt
Duitsland

© by JAW© GmbH

Alle rechten voorbehouden. Dit handboek mag niet worden veranderd of gereproduceerd, zowel geheel als gedeeltelijk, zonder uitdrukkelijke toestemming. Alle afbeeldingen komen overeen met het originele product. Wijzigingen en uitbreidingen te allen tijde mogelijk door redactie.

www.jawogmbh.de