



YOUNG MOUNTAIN SF-75

HANDLEIDING



CE CB RoHS

Model: SF-75

**LEES DEZE GEBRUIKSAANWIJZING VOOR
GEBRUIK EN BEWAAR DEZE VOOR
TOEKOMSTIG GEBRUIK**

De afbeeldingen die gebruikt zijn in de handleiding zijn ter illustratie voor het gebruik van de machine en structuur van de ventilator. Wanneer er kleine verschillen zijn tussen de geïllustreerde en fysieke ventilator, is de fysieke versie leidend.

Lees de instructies zorgvuldig voor montage, installatie, gebruik en onderhoud. Bescherm uzelf en anderen en lees de veiligheidsinstructies goed door. Het niet in acht nemen van de (veiligheid)instructies zou kunnen leiden tot verwondingen.

OVER HET APPARAAT:

Naast het moderne ontwerp, beschikt de ventilator over een reeks technische functie. Functies die hem tot een echte toevoeging in uw huishouden maken.

- Nieuwste ultrasonische water verneveling.
- Automatische swingmodus.
- Automatische aan/uit 1 tot 12 uren timer.
- Verschillende wind standen: Natuurlijk/Normaal/Slaapstand.
- Afstandsbediening met bereik tot 5 meter.
- Water tank met 2 liter inhoud: Hiermee kan hij tot 8 uur aan een stuk vernevelen.
- Touchpanel met LED indicatoren.

VEILIGHEIDSWAARSCHUWINGEN:

Wanneer u de ventilator in gebruik neemt dient u de volgende zaken in acht te nemen:

1. Lees de instructies voor gebruik.
2. Verwijder al het verpakkingsmateriaal en labels voor montage. Laat kinderen niet met het verpakkingsmateriaal spelen.
3. Zorg dat u een geschikt elektriciteitsnetwerk gebruikt met het juiste voltage, als aangegeven op de naamplaat van de ventilator.
4. Plaats het apparaat altijd op een vlakke en stabiele ondergrond. Plaats de ventilator niet in de buurt van ontvlambare materialen zoals gordijnen en tafelkleden.
5. Plaats het apparaat niet in de buurt van warmte bronnen.
6. Sluit het apparaat nooit aan op een externe timer of separaat afstandsbediening systeem.
7. Sluit het apparaat direct aan op het stopcontact en niet in verlengings snoeren of verdeelkasten.
8. Steek de stekker niet in het stopcontact voordat het apparaat volledig is gemonteerd.
9. Zorg dat de stekker en het apparaat niet nat worden. Dit kan leiden tot een elektrische schok.
10. Raak het snoer of het apparaat niet aan met natte handen.

11. Trek de stekker uit het stopcontact wanneer u het apparaat niet gebruikt, voor u de machine demonteert of schoonmaakt.

12. Repareer de ventilator nooit zelf maar laat dit uitvoeren door een gekwalificeerde professional.

13. Gebruik de machine niet als de stekker, het snoer of het apparaat beschadigd zijn. Laat deze repareren door een kwalificeerde professional.

14. Gebruik de ventilator alleen voor huishoudelijk gebruik.

15. Laat kinderen het apparaat alleen onder begeleiding gebruiken. Houdt het apparaat buiten gebruik van kinderen als deze in werking is, en u geen toezicht kunt houden.

16. Dit apparaat is bedoeld voor huishoudelijk en soortgelijk gebruik als in:

- Winkels, kantoren en andere werkomgevingen
- Hotels, Bed & Breakfast, Air BNB's, enzovoorts.

17. Sluit de ventilator niet op stekkerdozen aan tegelijkertijd met andere apparaten. Het aansluiten van teveel apparaten op een stopcontact unit kan er voor zorgen dat hij niet naar behoren werkt.

18. Laat genoeg ruimte om het apparaat als hij in werking is. Zorg dat met name de ventilatorkop zelf niet wordt geblokkeerd.

19. Plaats de ventilator niet tegen de muur en laat tenminste 15 cm vrije ruimte om het gehele apparaat. Plaats daarnaast geen objecten op de ventilator.

20. Bedek de ventilator niet terwijl hij aanstaat.

21. Laat het snoer niet over een tafel of aanrecht hangen.

22. Trek nooit aan het snoer om de stekker uit het stopcontact te halen maar aan de stekker.

23. Laat kinderen nooit zonder supervisie bij de ventilator in de buurt.

24. Blijf bij de ventilator in de buurt als u hem gebruikt.

25. Steek nooit uw vingers of andere objecten door het ventilatorrooster.

26. Haren, lossen kleding of sieraden kunnen verstrikt raken in de ventilator. Let erop dat u deze altijd uit de buurt houdt van de ventilator.

27. De ventilator mag uitsluitend met water worden gevuld en niet met parfums of andere vloeistoffen dan water. Dit kan het apparaat beschadigen.

VERLENGSNOEREN:

- Gebruik geen verlengsnoeren om struikelgevaar te voorkomen.

DE EERSTE INGEBRUIKNAME:

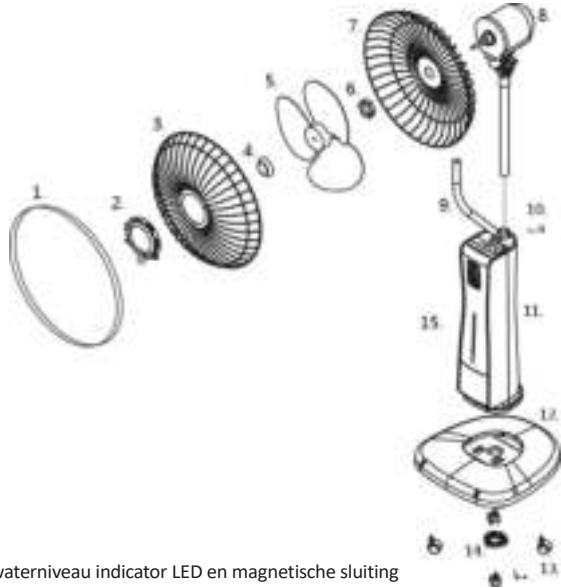
Wanneer u de ventilator voor het eerst gebruikt:

- Pak het apparaat voorzichtig uit en verwijder al het verpakkingsmateriaal.
- Plaats het apparaat op een stabiele, vlakke ondergrond.
- Verwijder stof dat eventueel tijdens transport en productie is ontstaan met een zachte droge doek.

MONTAGE INFORMATIE:

COMPONENTEN:

1. Bevestigingsband
2. Nevelverdeler
3. Voorste rooster
4. Afdekborgmoer
5. Ventilatorbladen
6. Borgmoer
7. Achterste rooster
8. Ventilator motor
9. Nevelslang
10. Bevestigingsschroef
11. Behuizing
12. Verzwaarde voet
13. Wieltjes
14. Borgmoer voet
15. Watertank afdeklap met waterniveau indicator LED en magnetische sluiting



Montage instructies:

1. Verwijder al het verpakkingsmateriaal van de ventilator en accessoires.
2. Positioneer de metalen pijp van de motor (8) in het ronde gat van de behuizing (11). Zorg dat de pijp zo in de behuizing steekt dat de bevestigingsschroef (10) in het kleine ronde gat in de behuizing kan worden geschroefd en schroef deze vast.
3. Leg de voet (12) met onderzijde naar boven zodat de metalen plaat zichtbaar wordt. Steek de wieltjes (13) in de vier gaten.
4. Verwijder de borgmoer (14) aan de onderzijde van de behuizing (11). Plaats de ventilator met de 2 pinnen in de uitsparingen en op de schroefdraad aan de bovenzijde van de voet (12). Draai de borgmoer (14) nu terug aan de onderzijde van de voet (12) op de schroefdraad.
5. Plaats de ventilator rechtop en start met de montage van de ventilator. Plaats eerst het achterste rooster (7) over de aandrijfas aan de motor (8). Schroef deze vast met de borgmoer (6).

6. Neem de ventilatorbladen (5) en plaats deze op de aandrijfas. Bevestig de bladen met de afdekborgmoer (4).

7. Bevestig nu de bevestigingsband (1) losjes op het achterste rooster (7). Draai hierbij maar een paar keer aan de schroef (2 tot 3 keer).

8. Plaats nu het voorste rooster (3) precies op de rand van het achterste rooster (7) en zorg dat de bevestigingsband (1) precies over de randen van beide roosters valt. Zodra deze correct op zijn plek zit, draait u de schroef op de bevestigingsband (1) strak aan met een schroevendraaier. Zorg dat u dit gedeelte secuur uitvoert.

9. Bevestig nu de nevelslang (9) op de nevelverdeler (2) aan de voorzijde van de ventilator.

BELANGRIJK!

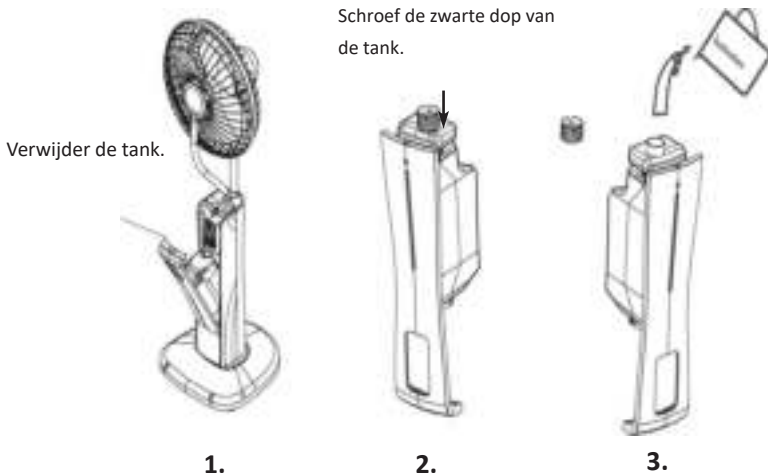
- **Zet de ventilator niet aan totdat deze goed en stevig is geïnstalleerd.**

GEBRUIK VAN DE VENTILATOR

Zodra de stekker is ingeplugd brandt het indicatie lampje. Het apparaat is nu in stand-by modus. U kunt het apparaat bedienen middels het touchpanel of de afstandsbediening.

De ventilator heeft vele functies die of via het touchpanel of de afstandsbediening gebruikt kunnen worden. Om de afstandsbediening te gebruiken dient u eerst 2 AAA 1.5V batterijen te plaatsen (niet meegeleverd). Vul de watertank met water zodat de ultrasonische waterverneveling kan worden gebruikt. Steek nu de stekker in het stopcontact.

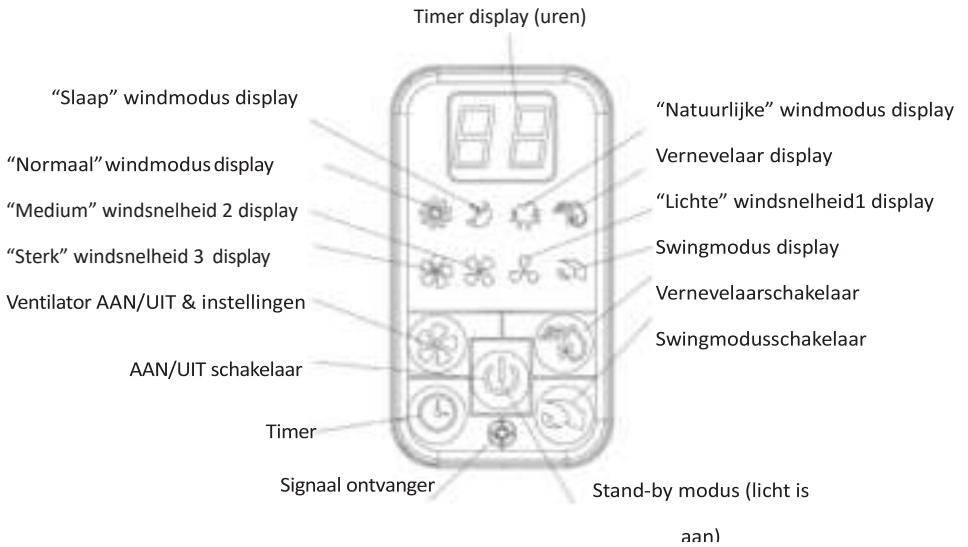
Vul de tank met water en schroef de dop weer op de tank.



BELANGRIJK!

- Haal de stekker uit het stopcontact voordat u de watertank bijvult.
- Vul de tank uitsluitend met water en niet met chemicaliën, oliën, parfums of andere stoffen.
- Gebruik alleen koud water in de tank. Het water mag niet warmer zijn dan 40°C

Display & gebruik



GEBRUIK VAN TOUCHDISPLAY

1. Ventilator functies:

- Gebruik de AAN/UIT knop om hem in en uit te schakelen
- Stel de windsnelheid in door de ventilator AAN/UIT knop meerdere keren in te drukken.

2. Automatische swingstand:

- Zet de ventilator eerst aan. Druk vervolgens op de Swingmodusschakelaar. De ventilator begint nu automatisch heen- en weer te bewegen. Door nogmaals op de Swingmodusschakelaar te drukken stopt de ventilator met bewegen.

3. Stand ventilator wijzigen:

- Houdt de ventilatorkop stevig op zijn plek. Draai nu de verstelknop rechts van de ventilatorkop los. Beweeg de ventilator naar boven en beneden om de juiste positie te bepalen en draai de verstelknop weer vast.

4. Verkoelen middels de vernevelaar:

- Druk op de vernevelaarsschakelaar om deze in of uit te schakelen.

5. Automatische timer inschakelen:

- Als u op de timer button drukt wanneer deze is uitgeschakeld wordt de resterende tijd weergegeven tot de ventilator automatisch wordt uitgeschakeld. U kunt kiezen van 1 tot 12 uur.
- Als u op de timer button drukt wanneer deze is ingeschakeld wordt de resterende tijd weergegeven tot de ventilator automatisch wordt uitgeschakeld. U kunt kiezen van 1 tot 12 uur.

6. Windmodussen:

- De windmodus kan alleen met de afstandsbediening worden aangepast.
- Druk mode om de windmodus aan te passen naar Natuurlijk, Slaap of Normaal

7. De ventilator uitschakelen:

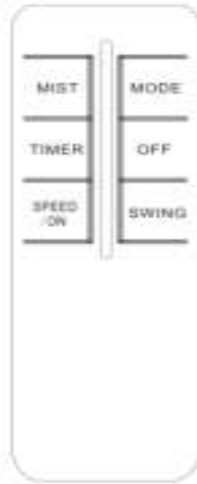
- De ventilator schakelt uit door op de AAN/UIT schakelaar te drukken.

DE AFSTANDBEDIENING GEBRUIKEN

Vernevelaar AAN / UIT

Timer AAN/UIT 1 tot 12 uur

Ventilator AAN & wind
snelheid instellingen



De windmodus instellen

Apparaat volledig UIT

Swingstand AAN/UIT

* Automatische timer:

Als u op de timer button drukt wanneer deze is uitgeschakeld wordt de resterende tijd weergegeven tot de ventilator automatisch wordt uitgeschakeld. U kunt kiezen van 1 tot 12 uur.

Als u op de timer button drukt wanneer deze is ingeschakeld wordt de resterende tijd weergegeven tot de ventilator automatisch wordt uitgeschakeld. U kunt kiezen van 1 tot 12 uur.

REINIGING, ONDERHOUD, SERVICE EN VERWIJDERING

Reinigen:

Haal de stekker altijd uit het stopcontact voordat u het apparaat reinigt.

- Reinig de watertank en waterunit eens per week om de vorming van algen, schilfers of bacteriën te voorkomen.
- Als u het apparaat langere tijd niet gebruikt, leeg dan de watertank en maak de machine ook van binnen droog met een droge niet pluizende doek.
- Als u de ventilator voor langere tijd opbergt, dek hem dan altijd af zodat stof niet in het apparaat kan binnendringen.
- Om schade aan het plastic en andere onderdelen te voorkomen gebruikt u geen agressieve en/of bijtende schoonmaakmiddelen bij het reinigen.

Onderhoud:

In zijn algemeenheid behoeft de ventilator geen onderhoud.

Service en reparatie:

Bij het ontstaan van schade aan het apparaat of storingen moet dit gerepareerd worden door een gekwalificeerde professional of neemt u contact op met Young Mountain Products. Het zelf (foutief) repareren van de machine alsmede verkeerd gebruik, verwaarlozing of verkeerd reinigen heeft als gevolg dat de garantie kan vervallen.

Verwijdering

De ventilator mag in geen geval bij het normale huishoudelijk afval worden gegooid maar op een hiervoor speciaal aangewezen afvalinzamelingsplek.

STORINGEN EN TROUBLESHOOTING

Storingen	Waarschijnlijke oorzaak	Oplossing
De AAN/UIT schakelaar licht niet op, de ventilator start niet, hij vernevelt niet.	De stekker zit niet in het stopcontact. Er is een stop gesprongen.	Steek de stekker in het stopcontact. Vervang/reset de stop.
Hij vernevelt niet.	Er zit geen water in de tank. Het ventiel in de tank zit verstopt.	Vul de tank met water. Beweeg voorzichtig het ventiel in de watertank.
Het vernevelde water ruikt vies.	De watertank is vies.	Reiniger de tank en waterunit en vul de tank met schoon water.
De LED op de tank licht op maar hij vernevelt niet.	Het waterniveau in de tank is te hoog.	Verwijder water tot het juiste niveau.
Er wordt te weinig water vernevelt.	Het ventiel is vuil.	Reinig de watertank- en unit.

SPECIFICATIES:

Model:	Young Mountain SF-75
Voltage:	AC 220 -240V ~ 50 Hz
Vermogen:	75 W
Watertank:	2,0 liter capaciteit
Afstandsbediening:	Ja
Swingstand:	Ja
Water consumptie :	220 ml per uur (waternevel productie)
Waternevel productie:	Door ultrasonische technologie
Ventilator afmetingen:	40 cm
Afmetingen (HxBxL):	125 x 40 x 40 cm
Gewicht:	7,6 kg
Bereik afstandsbediening:	5 m
Batterijen in afstandsbediening:	2x AAA 1,5V

Class II 

Recycling en conformiteit



Dit symbool betekent dat dit product niet bij het gewone huishoudelijk afval mag worden weggegooid (2012/19/EU). Om mogelijke schade aan het milieu of de menselijke gezondheid door ongecontroleerde afvalverwijdering te voorkomen, dient u het apparaat op een verantwoorde manier te recyclen en hierdoor het duurzame hergebruik van grondstoffen te bevorderen. De verwijdering van het apparaat mag alleen plaatsvinden via openbare inzamelplaatsen.

Conformiteitsverklaring

Hiermee verklaart Young Mountain Products dat het apparaat SF-75, voldoet aan de basiseisen en andere relevante voorschriften die in de Europese richtlijn voor elektromagnetische compatibiliteit (2004/108/EC) en laagspanningsrichtlijn (2014/35/EU) worden genoemd.

Voor vragen of meer informatie kunt u zich wenden aan ed@youngmountain.nl