

# **TomTom GO**

# **Documentatiegids**

# Inhoud

<b>Welkom bij navigatie met TomTom</b>	<b>5</b>
<hr/>	
<b>Starten</b>	<b>6</b>
<hr/>	
In je auto installeren .....	6
Het navigatiesysteem positioneren .....	6
Het navigatiesysteem in- en uitschakelen .....	6
Installatie .....	7
GPS-ontvangst.....	7
Een route plannen met de zoekfunctie.....	7
Een route plannen met behulp van de kaart.....	9
<b>Verbinding maken met TomTom Services</b>	<b>12</b>
<hr/>	
Informatie over TomTom Services.....	12
Always Connected-navigatiesystemen .....	12
Smartphone Connected-navigatiesystemen.....	12
PAN (Personal Area Network) .....	13
Verbinding met TomTom Services maken via je smartphone .....	13
Opnieuw verbinding maken met je smartphone .....	14
Verbinding met TomTom Services maken via een andere smartphone.....	14
Kan geen verbinding maken .....	14
<b>Mijn navigatiesysteem</b>	<b>16</b>
<hr/>	
Sleuf voor geheugenkaart.....	16
Navigatiesysteem start niet op .....	16
Je navigatiesysteem opladen .....	16
Informatie naar TomTom sturen.....	16
Om hulp vragen.....	17
Verzorging van je navigatiesysteem.....	17
<b>Inhoud van het scherm</b>	<b>18</b>
<hr/>	
De kaartweergave.....	18
De begeleidingsweergave.....	19
De routebalk .....	21
Geavanceerd rijstrookadvies .....	21
<b>Aanrakingen gebruiken</b>	<b>23</b>
<hr/>	
Alles over aanrakingen.....	23
<b>Hoofdmenu</b>	<b>24</b>
<hr/>	
Navigatieknoppen.....	24

Overige knoppen .....	25
Volumebeheer .....	26
<b>De zoekfunctie gebruiken</b> .....	<b>27</b>
Informatie over de zoekfunctie .....	27
Een route plannen met de zoekfunctie .....	27
Zoekcriteria invoeren .....	29
Werken met zoekresultaten .....	30
<b>Een route plannen</b> .....	<b>33</b>
Een route plannen met de zoekfunctie .....	33
Een route plannen met behulp van de kaart .....	34
Een route plannen met behulp van Mijn plaatsen .....	36
Een parkeerplaats zoeken .....	37
Een benzinstation zoeken .....	39
<b>Je route wijzigen</b> .....	<b>42</b>
Het menu Huidige route .....	42
Routetypen .....	43
Route-elementen .....	43
Een tussenstop toevoegen aan je route vanuit het menu Huidige route .....	43
Een tussenstop toevoegen aan je route met behulp van de kaart .....	43
Een tussenstop uit je route verwijderen .....	44
<b>Verkeersinfo</b> .....	<b>45</b>
Info over de TomTom Traffic .....	45
Veiligheidsmededeling .....	45
De routebalk .....	45
De verkeerssituatie bekijken op de kaart .....	46
De verkeerssituatie op je route bekijken .....	47
Verkeersincidenten .....	48
<b>Flitsers</b> .....	<b>50</b>
Informatie over flitsers .....	50
Waarschuwingen voor flitsers .....	50
De manier wijzigen waarop je wordt gewaarschuwd .....	51
Flitsersymbolen .....	51
<b>Gevarenzones</b> .....	<b>53</b>
Informatie over gevarenzones .....	53
Waarschuwingen voor gevarenzones .....	53
De manier wijzigen waarop je wordt gewaarschuwd .....	54
Symbolen voor gevarenzones .....	54

<b>Mijn plaatsen</b>	<b>56</b>
<hr/>	
Informatie over Mijn plaatsen .....	56
Je thuislocatie instellen .....	56
Je thuislocatie wijzigen .....	57
Een locatie toevoegen vanuit Mijn plaatsen .....	57
Een locatie toevoegen aan Mijn plaatsen vanaf de kaart .....	57
Een locatie toevoegen aan Mijn plaatsen met behulp van de zoekfunctie .....	58
Een recente bestemming verwijderen uit Mijn plaatsen .....	59
Een locatie verwijderen uit Mijn plaatsen .....	59
<b>Instellingen</b>	<b>60</b>
<hr/>	
Uiterlijk .....	60
Helderheid .....	60
Bestemmingskader.....	61
Stemmen .....	61
Kaarten .....	62
Routeplanning .....	62
Geluiden en waarschuwingen .....	63
Waarschuwingen voor flitsers .....	64
Veiligheidswaarschuwingen .....	64
Taal en eenheden .....	65
Systeem .....	65
Help .....	66
<b>Help</b>	<b>67</b>
<hr/>	
Opties in het menu Help .....	67
<b>MyTomTom</b>	<b>68</b>
<hr/>	
Informatie over MyTomTom.....	68
MyTomTom-account.....	68
MyTomTom instellen .....	68
<b>Addendum</b>	<b>70</b>
<hr/>	
<b>Kennisgevingen over copyright</b>	<b>78</b>
<hr/>	

# Welkom bij navigatie met TomTom

---

In deze documentatiegids vind je alles wat je moet weten over je nieuwe TomTom GO-navigatiesysteem.

We raden je aan het hoofdstuk [Starten](#) te lezen als je snel de basisbeginselen wilt doornemen. Hier worden de installatie en het inschakelen, instellen en plannen van je eerste route besproken.

Vervolgens wil je waarschijnlijk verbinding maken met TomTom Services. Je kunt hier alles over lezen in het hoofdstuk [Verbinding maken met services](#).

Voor informatie over wat je op het navigatiesysteem zelf ziet, ga je naar:

- [Inhoud van het scherm](#)
- [Aanrakingen gebruiken](#)
- [Hoofdmenu](#)

We wensen je veel plezier met het lezen over en vooral het gebruiken van je nieuwe navigatiesysteem!

# Starten

---

## In je auto installeren

Gebruik de houder die bij je navigatiesysteem is geleverd om je TomTom GO-navigatiesysteem in je voertuig te installeren. Lees de instructies voor het positioneren van je navigatiesysteem voordat je het navigatiesysteem bevestigt.

Installeer je navigatiesysteem als volgt:

1. Sluit de USB-kabel aan op de houder. Als de houder is ingebouwd in het navigatiesysteem, sluit je de USB-kabel hierop aan.
2. Sluit de USB-kabel aan op de USB-auto-oplader en steek deze in de voedingsbron op het dashboard.
3. Kies op de voorruit of een zijruit de beste egale plaats om je TomTom GO-navigatiesysteem te bevestigen.
4. Zorg ervoor dat zowel de zuignap op de houder als de voorruit schoon en droog zijn.
5. Duw de zuignap van de houder stevig vast tegen de voorruit.
6. Draai vervolgens de rubberen greep bij de basis van de houder naar rechts totdat je voelt dat deze vergrendeld is.
7. Als je houder niet is ingebouwd in je navigatiesysteem, plaats je het navigatiesysteem in de houder en zorg je ervoor dat deze vastklikt.

Dashboardmontageschijven zijn als accessoire bij je navigatiesysteem verkrijgbaar. Voor meer informatie ga je naar [tomtom.com/accessories](http://tomtom.com/accessories).

## Het navigatiesysteem positioneren

Bedenk goed waar in de auto je het navigatiesysteem wilt plaatsen. Het navigatiesysteem mag het volgende niet blokkeren of belemmeren:

- Je zicht op de weg
- De instrumenten op het dashboard
- Spiegels
- Airbags

Je moet het navigatiesysteem gemakkelijk kunnen aanraken zonder je ver uit te rekken of voorover te leunen. Je kunt het navigatiesysteem bevestigen aan de voor- of zijruit, maar je kunt ook een dashboardmontageschijf gebruiken om de houder aan het dashboard te bevestigen.

## Het navigatiesysteem in- en uitschakelen

### Het navigatiesysteem inschakelen

Druk op de Aan/Uit-knop totdat het navigatiesysteem wordt gestart. Als het navigatiesysteem was uitgeschakeld, zie je de kaartweergave. Als het navigatiesysteem in de slaapstand stond, zie je het laatste scherm dat je hebt bekeken.

## De slaapstand inschakelen

Druk op de Aan/Uit-knop en laat deze weer los als je de slaapstand wilt inschakelen.

Je kunt ook langer dan twee seconden op de Aan/Uit-knop drukken, totdat de knoppen Slaapstand en Schakel uit worden weergegeven. Selecteer **Slaapstand** als je de slaapstand wilt inschakelen.

**Let op:** als je een route hebt gepland, wordt de route opgeslagen.

**Tip:** als je de slaapstand wilt inschakelen wanneer het navigatiesysteem zich niet in de houder bevindt, ga je naar Batterij-instellingen in het menu Instellingen.

## Het navigatiesysteem volledig uitschakelen

Als je het navigatiesysteem volledig wilt uitschakelen, ga je op een van de volgende manieren te werk:

- Houd de Aan/Uit-knop langer dan twee seconden ingedrukt, totdat de knoppen Slaapstand en Schakel uit worden weergegeven. Selecteer **Schakel uit** als je het navigatiesysteem wilt uitschakelen. Selecteer de knop voor het vorige scherm als je het navigatiesysteem niet wilt uitschakelen.
- Houd de Aan/Uit-knop langer dan vijf seconden ingedrukt, totdat het navigatiesysteem wordt uitgeschakeld.

**Let op:** als je een route hebt gepland, wordt de route niet opgeslagen.

## Installatie

---

**Belangrijk:** zorg dat je de juiste taal selecteert, want deze wordt gebruikt voor alle tekst op het scherm.

---

Als je het navigatiesysteem voor het eerst inschakelt, moet je een aantal vragen beantwoorden om het systeem in te stellen. Beantwoord de vragen door het scherm aan te raken.

## GPS-ontvangst

Wanneer je het TomTom GO-navigatiesysteem voor de eerste keer start, heeft het een paar minuten nodig om je positie te bepalen. Na deze eerste keer wordt je positie veel sneller gevonden.

Voor een goede satellietontvangst gebruik je het navigatiesysteem buitenshuis en houd je het recht. Grote objecten, zoals hoge gebouwen, kunnen de ontvangst soms verstoren.

**Belangrijk:** QuickGPSfix bevat informatie over satellietposities, zodat je positie sneller kan worden bepaald op je navigatiesysteem. Gebruik [MyTomTom](#) als je QuickGPSfix wilt installeren.

---

## Een route plannen met de zoekfunctie

---

**Belangrijk:** in het belang van de veiligheid en om afleiding tijdens het rijden te beperken, kun je het beste altijd je route plannen voordat je op weg gaat.

---

Om een route te plannen met de zoekfunctie, doe je het volgende:

1. Selecteer de hoofdmenuknop om het hoofdmenu te openen:



2. Selecteer **Zoek**.



Het zoekscherm wordt geopend en er wordt een toetsenbord weergegeven.



3. Gebruik het toetsenbord om de naam in te voeren van de locatie waarnaar je een route wilt plannen.

Je kunt zoeken naar een adres, maar je kunt ook zoeken naar een plaats of postcode. Bovendien kun je zoeken naar een POI (Nuttige Plaats), zoals een restaurant, een benzines-tation of een toeristische attractie. Of je voert de naam van een specifiek POI in, bijvoorbeeld "Mario's Pizzeria".

**Let op:** er wordt gezocht op de hele kaart. Als je wilt wijzigen hoe de zoekopdracht wordt uitgevoerd, selecteer je de knop rechts van het zoekvak. Je kunt dan wijzigen waar de zoekopdracht wordt uitgevoerd, bijvoorbeeld op de route of in een bepaalde plaats.

4. Terwijl je het adres, de naam of het type POI typt, worden er suggesties weergegeven op basis van de tekst die je al hebt ingevoerd. Je kunt gewoon doorgaan met typen of een suggestie selecteren.

Plaatsen en wegen worden links weergegeven, POI's rechts.

**Tip:** selecteer **Toon alles** als je meer resultaten wilt weergeven of maak een veegbeweging over de resultatenlijst om hier doorheen te bladeren.



5. Selecteer een voorgesteld adres.



6. Als je nog geen huisnummer hebt ingevoerd, kun je dit nu doen.



7. Selecteer **Rijd**.

Je navigatiesysteem plant een route en leidt je vervolgens naar de bestemming. Zodra je begint te rijden, wordt automatisch de begeleidingsweergave getoond.

**Tip:** je kunt [een tussenstop toevoegen aan een route](#) die je al had gepland.

## Een route plannen met behulp van de kaart

---

**Belangrijk:** in het belang van de veiligheid en om afleiding tijdens het rijden te beperken, kun je het beste altijd je route plannen voordat je op weg gaat.

---

Om een route te plannen met behulp van de kaart, doe je het volgende:

1. Verplaats de kaart totdat je de bestemming ziet waar je naartoe wilt navigeren. Hier volgen enkele aanrakingen die je kunt gebruiken om de kaart te verplaatsen:
  - **Knijpen** - raak het scherm aan met je duim en een vinger als je wilt in- of uitzoomen. Beweeg ze uit elkaar om in te zoomen en beweeg ze naar elkaar toe om uit te zoomen.
  - **Tweemaal tikken** - tik tweemaal op de kaart als je wilt inzoomen.
  - **Slepen** - beweeg een vinger over het scherm als je over de kaart wilt scrollen.
  - **Snel bewegen** - maak met het topje van een vinger een snelle beweging over het scherm als je een flink stuk verder wilt scrollen op de kaart.

**Tip:** zie [Aanrakingen gebruiken](#) voor een volledige lijst met aanrakingen.



- 2. Wanneer je de bestemming hebt gevonden op de kaart, selecteer je deze door het scherm ongeveer één seconde ingedrukt te houden. In een pop-upmenu wordt het dichtstbijzijnde adres getoond.



- 3. Als je een route wilt plannen naar deze bestemming, selecteer je de knop Rijd:



Je navigatiesysteem plant een route en leidt je vervolgens naar de bestemming. Zodra je begint te rijden, wordt automatisch de begeleidingsweergave getoond.

**Tip:** je kunt de locatie die je hebt geselecteerd ook op andere manieren gebruiken. Zo kun je deze toevoegen aan [Mijn plaatsen](#) door de knop voor het pop-upmenu te selecteren.



**Tip:** je kunt een tussenstop toevoegen aan een route die je al had gepland.

# Verbinding maken met TomTom Services

---

## Informatie over TomTom Services

TomTom Services geeft je realtime informatie over [verkeer](#) en [flitsers](#) op je route. Als je TomTom Services op je GO wilt installeren, heb je een MyTomTom-account nodig.

Hoe je verbinding kunt maken tussen je GO en TomTom Services is afhankelijk van je navigatiesysteem. Een GO kan op een van de volgende manieren verbinding maken:

- Met een [permanente verbinding](#), rechtstreeks vanuit je GO. Deze navigatiesystemen worden 'Always Connected'-navigatiesystemen genoemd.
- Met een [verbinding via je smartphone](#). Deze navigatiesystemen worden 'Smartphone Connected'-navigatiesystemen genoemd.

Ga naar [tomtom.com/connect](http://tomtom.com/connect) voor meer informatie.

**Let op:** TomTom Services zijn niet in alle landen of regio's beschikbaar en niet alle services zijn beschikbaar in alle landen of regio's. Mogelijk kun je TomTom Services ook in het buitenland gebruiken. Ga voor meer informatie over de beschikbare services naar [tomtom.com/services](http://tomtom.com/services).

## Always Connected-navigatiesystemen

Voer deze stappen uit als je TomTom Services wilt installeren op een TomTom GO die altijd verbinding heeft.

1. Selecteer **Traffic en Flitsers** of **Traffic en Gevarenczones** in het hoofdmenu.
2. Selecteer **Ja** als je ermee akkoord gaat dat er informatie wordt verzonden naar TomTom.

**Let op:** je kunt TomTom Services alleen gebruiken als je ermee akkoord gaat dat er informatie wordt verzonden naar TomTom.

3. Volg de instructies op het scherm om aan de slag te gaan met TomTom Services.

**Let op:** je moet een MyTomTom-account openen voordat je TomTom Services kunt gebruiken op je navigatiesysteem. Voor meer informatie ga je naar [tomtom.com/getstarted](http://tomtom.com/getstarted).

## Smartphone Connected-navigatiesystemen

Sommige TomTom-navigatiesystemen gebruiken je telefoon om verbinding te maken met TomTom Services, zodat je realtime verkeers- en veiligheidswaarschuwingen kunt ontvangen van TomTom. Je telefoon moet geschikt zijn voor het navigatiesysteem en je moet beschikken over een gegevensabonnement van een serviceprovider. Ga naar [tomtom.com/connect](http://tomtom.com/connect) voor meer informatie.

Als je TomTom Services gebruikt, betekent dit dat er via je serviceprovider gegevens worden verzonden naar en ontvangen door je telefoon.

---

**Belangrijk:** er worden mogelijk extra kosten in rekening gebracht als je internet op je telefoon gebruikt, vooral als je je buiten het gebied bevindt dat door je gegevensabonnement wordt gedekt. Neem contact op met je serviceprovider voor meer informatie.

---

## PAN (Personal Area Network)

De internetverbinding van je telefoon wordt gedeeld via de geïntegreerde Bluetooth- en PAN-functies (Personal Area Network) van de telefoon.

Afhankelijk van het besturingssysteem van je telefoon heeft dit netwerk (of PAN) een van de volgende namen:

- Persoonlijke hotspot
- Tethering of Bluetooth Tethering
- Tether of Bluetooth Tether

De PAN-functie maakt waarschijnlijk al deel uit van het besturingssysteem van je telefoon. Als dat niet het geval is, kun je een app downloaden om een PAN te maken.

**Let op:** bepaalde providers van mobiele services staan hun gebruikers niet toe om een PAN te gebruiken. Als je telefoon geen PAN-functie heeft, neem je contact op met je serviceprovider voor meer informatie.

Raadpleeg de gebruikershandleiding bij je telefoon als je de instellingen niet kunt vinden.

Ga naar [tomtom.com/connect](http://tomtom.com/connect) voor meer informatie.

## Verbinding met TomTom Services maken via je smartphone

Ga als volgt te werk om GO aan te sluiten op je telefoon:

1. Selecteer **Traffic en Flitsers** of **Traffic en Gevarenczones** in het hoofdmenu.
2. Selecteer **Probeer ze nu uit**.
3. Selecteer **Ja** als je ermee akkoord gaat dat er informatie wordt verzonden naar TomTom.

**Let op:** je kunt TomTom Services alleen gebruiken als je ermee akkoord gaat dat er informatie wordt verzonden naar TomTom.

4. Volg de instructies op het navigatiesysteem over het inschakelen van een [PAN \(Personal Area Network\)](#) op je smartphone.
5. Schakel Bluetooth in op je telefoon en controleer of de telefoon vindbaar is.
6. Selecteer de pijl voor het volgende scherm op je navigatiesysteem.

Er wordt gezocht naar je telefoon.

**Tip:** als je telefoon niet kan worden gevonden, controleer je of je telefoon nog wel vindbaar is voor andere Bluetooth-apparaten. Selecteer **Zoek** om je telefoon opnieuw te zoeken.

7. Selecteer je telefoon in de lijst op je navigatiesysteem.  
Je navigatiesysteem maakt verbinding met TomTom Services via de internetverbinding van je telefoon.
8. Volg de instructies op het scherm om TomTom Services te installeren.

## Opnieuw verbinding maken met je smartphone

Je hoeft niets te doen om opnieuw verbinding te maken tussen GO en je telefoon.

GO onthoudt je telefoon en vindt deze automatisch wanneer je PAN (Personal Area Network) en Bluetooth hebt ingeschakeld en je je binnen het bereik van je navigatiesysteem bevindt. Als je een geldig TomTom Services-abonnement hebt, wordt de service automatisch gestart.

Het Bluetooth-pictogram boven aan het scherm van het [hoofdmenu](#) geeft de status van de Bluetooth-verbinding aan:



Er is geen verbinding met Bluetooth.



Er wordt verbinding gemaakt met Bluetooth. Er wordt geprobeerd automatisch verbinding te maken met je telefoon.



Er is verbinding met Bluetooth. Je navigatiesysteem heeft verbinding met je telefoon.

Als je [verbinding wilt maken met een andere telefoon](#), moet je PAN (Personal Area Network) en Bluetooth inschakelen op die telefoon. Laat je navigatiesysteem vervolgens zoeken naar de telefoon.

## Verbinding met TomTom Services maken via een andere smartphone

1. Selecteer **Traffic en Flitsers** of **Traffic en Gevarenczones** in het hoofdmenu.
2. Selecteer **Beheer telefoons**.
3. Volg de instructies op het navigatiesysteem over het inschakelen van een [PAN \(Personal Area Network\)](#) op je smartphone.
4. Schakel Bluetooth in op je smartphone.
5. Selecteer **Zoek opnieuw**  
Er wordt gezocht naar je smartphone.

**Tip:** als je smartphone niet kan worden gevonden, controleer je of je smartphone nog wel vindbaar is voor andere Bluetooth-apparaten.

6. Selecteer je smartphone in de lijst met smartphones op het navigatiesysteem.  
Je navigatiesysteem maakt verbinding met TomTom Services via de internetverbinding van je smartphone.
7. Volg de instructies op het scherm om aan de slag te gaan met TomTom Services.

## Kan geen verbinding maken

Als GO geen verbinding kan maken met je telefoon of als je geen internetverbinding hebt, controleer je het volgende:

- Of je telefoon wordt weergegeven op het TomTom-navigatiesysteem.
- Of Bluetooth is ingeschakeld op je telefoon.
- Of het PAN (Personal Area Network) van je telefoon is ingeschakeld. (Het PAN wordt ook wel persoonlijke hotspot, Tethering of Bluetooth Tethering genoemd.)

- Of het gegevensabonnement bij je serviceprovider actief is en of je toegang tot internet hebt op je telefoon.

# Mijn navigatiesysteem

---

## Sleuf voor geheugenkaart

Bepaalde TomTom-navigatiesystemen hebben een sleuf voor geheugenkaarten die zich bevindt aan de zijkant of de onderkant van het navigatiesysteem.

Voordat je de sleuf voor geheugenkaarten gebruikt, controleer je of je de nieuwste versie van de applicatie hebt geïnstalleerd op je navigatiesysteem door op een computer verbinding te maken met MyTomTom.

Als je navigatiesysteem up-to-date is, kun je een geheugenkaart gebruiken als extra opslagruimte om extra kaarten toe te voegen aan je navigatiesysteem. Je kunt kaarten aanschaffen via [tomtom.com](http://tomtom.com).

## Navigatiesysteem start niet op

In zeldzame gevallen komt het voor dat je TomTom GO-navigatiesysteem niet correct start of niet meer reageert wanneer je het scherm aanraakt.

Controleer in dat geval eerst of de batterij is opgeladen. Voor het opladen van de batterij sluit je het navigatiesysteem aan op de auto-oplader. Het kan twee uur duren voordat de batterij volledig is opgeladen.

Als het probleem hiermee niet wordt opgelost, kun je het navigatiesysteem resetten. Houd hiertoe de Aan/Uit-knop ingedrukt totdat je navigatiesysteem opnieuw wordt opgestart.

## Je navigatiesysteem opladen

De batterij in je TomTom GO-navigatiesysteem wordt opgeladen wanneer je het systeem aansluit op de auto-oplader of je computer.

Je wordt gewaarschuwd wanneer het batterijniveau laag of kritiek is. Wanneer de batterij leeg is, schakelt het navigatiesysteem over naar de slaapstand.

Als je navigatiesysteem heet wordt wanneer het is aangesloten op de auto-oplader, wordt de batterij niet opgeladen. Zodra het navigatiesysteem weer is afgekoeld, wordt het opladen hervat.

---

**Belangrijk:** verbind de USB-aansluiting rechtstreeks met de computer en niet met een USB-hub of een USB-poort op het toetsenbord of de monitor.

---

## Informatie naar TomTom sturen

Wanneer je het navigatiesysteem voor het eerst gebruikt of opnieuw instelt, word je gevraagd om toestemming te geven zodat het apparaat wat informatie kan verzamelen over je gebruik van het navigatiesysteem. De gegevens worden opgeslagen op het navigatiesysteem totdat we ze ophalen. We gebruiken ze anoniem om onze producten en services te verbeteren. Als je gebruikmaakt van onze services, gebruiken we ook informatie over je locatie om de services aan je te leveren.



Je kunt op elk gewenst moment je toestemming voor het delen van deze gegevens intrekken door het volgende te doen:

1. Selecteer **Instellingen** in het hoofdmenu.
2. Selecteer **Systeem**.
3. Selecteer **Jouw gegevens**.
4. Selecteer de knop om het verzenden van informatie in of uit te schakelen.

**Opmerking:** als je ervoor kiest deze informatie niet te delen, ontvang je geen TomTom Services meer. Dit komt doordat services de locatie van je navigatiesysteem naar TomTom moeten verzenden om de verkeersinformatie te ontvangen voor de locatie waar je je bevindt. De einddatum van je abonnement verandert niet, ook niet als je deze gegevens niet met ons wilt delen.

### Extra informatie

Wanneer je vermoedt dat je gegevens niet worden gebruikt voor het doel waarvoor je deze aan TomTom hebt verstrekt, neem je contact met ons op via [tomtom.com/support](http://tomtom.com/support).

Ga voor de meest recente en meer gedetailleerde informatie naar [tomtom.com/privacy](http://tomtom.com/privacy).

### Om hulp vragen

Ga voor meer hulp naar [tomtom.com/support](http://tomtom.com/support).

Ga voor informatie over de garantie en privacy naar [tomtom.com/legal](http://tomtom.com/legal).

### Verzorging van je navigatiesysteem

Het is belangrijk dat je zorgvuldig omgaat met je navigatiesysteem:

- Open onder geen enkele voorwaarde de behuizing van je navigatiesysteem. Dit kan gevaarlijk zijn en hierdoor vervalt je aanspraak op garantie.
- Veeg het scherm van je navigatiesysteem af of droog het met een zachte doek. Gebruik geen vloeibare schoonmaakmiddelen.

# Inhoud van het scherm

## De kaartweergave

De kaartweergave wordt getoond wanneer je het navigatiesysteem start en geen route hebt gepland. Je werkelijke locatie wordt getoond zodra je navigatiesysteem je GPS-locatie heeft gevonden.

Je kunt de kaartweergave op dezelfde manier gebruiken als een traditionele papieren kaart. Je kunt de kaart verplaatsen met behulp van [aanrakingen](#) en je kunt in- of uitzoomen met de zoomknoppen.

Op de kaart worden je huidige locatie en veel andere locaties getoond, zoals je [Mijn plaatsen](#)-locaties.

Als je geen route hebt gepland, wordt er uitgezoomd op de kaart zodat je het gebied rondom je locatie kunt zien. Als je een route hebt gepland, wordt de volledige route op de kaart weergegeven. Je kunt direct vanaf de kaart [tussenstops toevoegen](#) aan je route.



1. De knop voor het vorige scherm. Met deze knop keer je terug naar een overzicht van de hele route. Als er geen route is gepland, wordt je huidige locatie in het midden weergegeven.

2. De knop voor het wisselen van de weergave. Selecteer de knop voor het wisselen van de weergave als je wilt schakelen tussen de kaartweergave en de begeleidingsweergave.
3. Zoomknoppen. Selecteer de zoomknoppen als je wilt in- of uitzoomen.
4. Huidige locatie. Dit symbool geeft je huidige locatie aan.
5. Geselecteerde locatie. Druk op een locatie en houd deze ingedrukt als je [een locatie wilt selecteren](#) op de kaart. Selecteer de knop voor het pop-upmenu als je opties wilt weergeven voor de locatie, of selecteer de knop Rijd als je een route wilt plannen naar de locatie.
6. Hoofdmenuknop. Selecteer deze knop om het [hoofdmenu](#) te openen.
7. Kaartsymbolen. Op de kaart worden symbolen gebruikt voor je bestemming en je opgeslagen plaatsen:



- Je bestemming.



- Je thuislocatie. Je kunt je thuislocatie instellen bij [Mijn plaatsen](#).



- Een [tussenstop](#) op je route.



- Een locatie die is opgeslagen in [Mijn plaatsen](#).

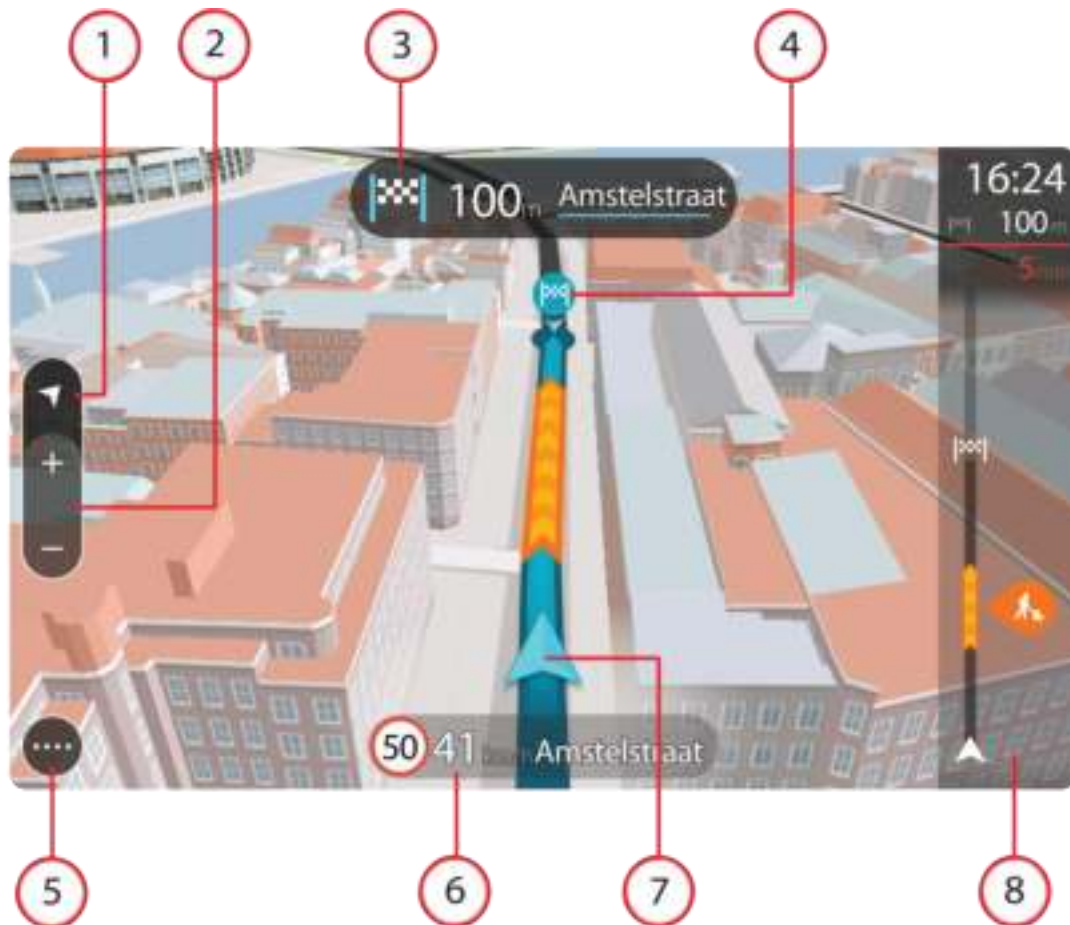
8. Verkeersinformatie. Selecteer het verkeersincident als je informatie over de [vertraging](#) wilt bekijken.
9. Je route, mits je [een route hebt gepland](#).
10. Routebalk. De [routebalk](#) wordt getoond wanneer je een route hebt gepland.

## De begeleidingsweergave

De begeleidingsweergave wordt gebruikt om je via de route naar je bestemming te leiden. De begeleidingsweergave wordt normaal gesproken weergegeven in 3D, maar je kunt dit [wijzigen in 2D](#).

De begeleidingsweergave wordt getoond wanneer je begint te rijden. Je ziet je huidige locatie en details van de route, zoals 3D-gebouwen in bepaalde plaatsen.

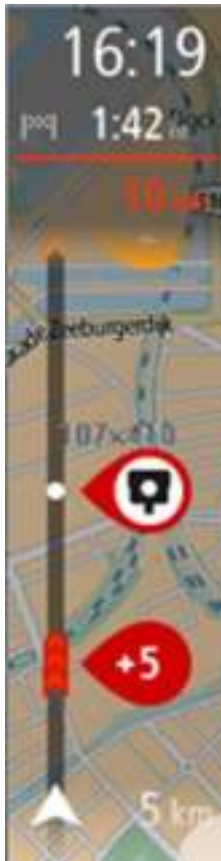
Als je navigatiesysteem weer wordt gestart nadat het werd uitgeschakeld, en je een route hebt gepland, wordt de kaartweergave getoond, inclusief je huidige locatie.



1. De knop voor het wisselen van de weergave. Selecteer de knop voor het wisselen van de weergave als je wilt schakelen tussen de kaartweergave en de begeleidingsweergave.
2. Zoomknoppen. Selecteer de zoomknoppen als je wilt in- of uitzoomen.
3. Instructiekader. In dit kader wordt de volgende informatie getoond:
  - De richting van de volgende afslag.
  - De afstand tot de volgende afslag.
  - De naam van de volgende weg op je route.
  - [Rijstrookadvies](#) op sommige knooppunten.
4. Routesymbolen. Op je route worden symbolen gebruikt om je beginlocatie, je [tussenstops](#) en je bestemming te tonen.
5. Hoofdmenuknop. Selecteer deze knop om het [hoofdmenu](#) te tonen.
6. Snelheidskader. In dit kader wordt de volgende informatie getoond:
  - De maximumsnelheid op jouw locatie.
  - Je huidige snelheid.
  - De naam van de straat waar je rijdt.
7. Huidige locatie. Dit symbool geeft je huidige locatie aan.
8. Routebalk. De [routebalk](#) wordt getoond wanneer je een route hebt gepland.

## De routebalk

De routebalk wordt getoond wanneer je een route hebt gepland. Boven aan de routebalk bevindt zich een bestemmingskader en daaronder een balk met symbolen.



Het bestemmingskader bevat de volgende gegevens:

- De geschatte aankomsttijd op je bestemming.
- Hoelang het duurt om vanaf de huidige locatie naar de bestemming te rijden.
- De afstand van je huidige locatie tot de bestemming.

Als je route [tussenstops](#) heeft, selecteer je dit kader om te schakelen tussen informatie over de volgende tussenstop en je eindbestemming.

In het bestemmingskader kun je [kiezen welke informatie je ziet](#).

Op de balk worden symbolen voor de volgende informatie gebruikt:

- [Tussenstops](#) op de route.
- Benzinestations die zich op de route bevinden.
- [TomTom Traffic](#).
- TomTom [Flitsers](#) en [Gevarenczones](#).

De symbolen staan in de volgorde waarin ze voorkomen op de route. Bij verkeersincidenten geeft het symbool voor elk incident beurtelings het type incident en de vertraging in minuten aan. Selecteer een symbool voor meer informatie over een tussenstop of incident.

De totale vertraging als gevolg van files en andere incidenten op de route, inclusief informatie van IQ Routes, wordt boven de symbolen weergegeven.

Zie [Verkeersincidenten](#) voor een volledige lijst met incidenttypen.

De onderzijde van de routebalk geeft je huidige locatie aan en toont de afstand tot het volgende incident op je route.

**Tip:** om de leesbaarheid van de routebalk te verbeteren, kun je sommige incidenten verbergen. Dit zijn altijd minder belangrijke incidenten die slechts weinig vertraging veroorzaken.

De routebalk toont ook berichten over de status van GO.

## Geavanceerd rijstrookadvies

**Opmerking:** Geavanceerd rijstrookadvies is niet voor alle knooppunten of in alle landen beschikbaar.

Je TomTom GO-navigatiesysteem helpt je je voor te bereiden op snelwegafritten en -knooppunten door je de juiste rijstrook voor je geplande route te tonen.

Zodra je een afrit of knooppunt nadert, wordt jouw rijstrook op het scherm en in het instructiekader getoond.



**Tip:** selecteer een willekeurige locatie op het scherm of druk op de knop voor het vorige scherm als je de rijstrookafbeelding wilt sluiten.

Als je rijstrookafbeeldingen wilt uitschakelen, selecteer je **Instellingen** in het hoofdmenu en selecteer je vervolgens **Uiterlijk**. Schakel de instelling **Toon afbeeldingen van snelwegafritten** uit.

# Aanrakingen gebruiken

---

## Alles over aanrakingen

Je moet aanrakingen gebruiken om je navigatiesysteem te bedienen.

In deze documentatiegids wordt steeds uitgelegd welke aanrakingen je moet gebruiken, maar hier volgt alvast een complete lijst met alle aanrakingen die je kunt gebruiken.

### Dubbel tikken



Raak tweemaal snel achter elkaar het scherm aan met één vinger.

Je gebruikt deze aanraking bijvoorbeeld wanneer je wilt inzoomen op de kaart.

### Slepen



Plaats één vinger op het scherm en beweeg deze over het scherm.

Je gebruikt deze aanraking bijvoorbeeld wanneer je over de kaart wilt scrollen.

### Snel bewegen



Maak met het topje van één vinger een snelle beweging over het scherm.

Je gebruikt deze aanraking bijvoorbeeld wanneer je een flinke afstand wilt overbruggen op de kaart.

### Lang drukken



Plaats gedurende meer dan 0,5 seconde één vinger op het scherm.

Je gebruikt deze aanraking bijvoorbeeld wanneer je het pop-upmenu voor een locatie op de kaart wilt openen.

### Knijpen



Raak het scherm aan met je duim en een vinger. Beweeg ze uit elkaar om in te zoomen en beweeg ze naar elkaar toe om uit te zoomen.

Je gebruikt deze aanraking bijvoorbeeld wanneer je wilt in- of uitzoomen op de kaart.

### Tikken of selecteren



Tik met één vinger op het scherm.

Je gebruikt deze aanraking bijvoorbeeld wanneer je een item wilt selecteren in het hoofdmenu.

# Hoofdmenu

---

---

## Navigatieknoppen

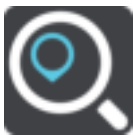
Selecteer in de [kaartweergave](#) of de [begeleidingsweergave](#) de hoofdmenuknop om het hoofdmenu te openen.

In het hoofdmenu zijn de volgende navigatieknoppen beschikbaar:

---

### Zoek

Selecteer deze knop als je een adres, een plaats of een Nuttige Plaats wilt zoeken en vervolgens [een route wilt plannen](#) naar die locatie.



### Huidige route

Selecteer deze knop om je geplande route te [wissen of wijzigen](#).



### Mijn plaatsen

Selecteer deze knop om je [opgeslagen plaatsen](#) te tonen.



### Parkeren

Selecteer deze knop om [parkeervoorzieningen te zoeken](#).



### Benzinestation

Selecteer deze knop om [benzinstations te zoeken](#).





---

**Traffic en Flot-  
sers/Traffic en  
gevaarzones**



Selecteer deze knop om [verbinding te maken met TomTom Services](#) of om je abonnement op [TomTom Traffic](#), [TomTom Flitsers](#) of [TomTom Gevaarzones](#) te controleren.

---

**Overige knoppen**

Selecteer in de kaartweergave of de begeleidingsweergave de hoofdmenuknop om het hoofdmenu te openen.

Behalve de [navigatieknoppen](#) zijn in het hoofdmenuscherm de volgende knoppen beschikbaar:



Selecteer deze knop om het [menu Instellingen](#) te openen.



Selecteer deze knop om het [menu Help](#) te openen. Het menu Help bevat een rondleiding en informatie over GO.



Selecteer deze knop om naar het vorige scherm te gaan.



Het symbool geeft de status van de Bluetooth-verbinding aan wanneer je een smartphone gebruikt om [verbinding te maken met TomTom Services](#).



Dit symbool geeft het energieniveau aan van de batterij van je navigatiesysteem.



Selecteer deze knop om terug te gaan naar de [kaartweergave](#) of de [begeleidingsweergave](#).



Selecteer deze knop om de gesproken instructies uit te schakelen. Je hoort nu geen gesproken route-instructies meer, maar nog wel informatie zoals verkeersinfo en waarschuwingsgeluiden.

**Tip:** je kunt selecteren welk type instructies je wilt horen. Selecteer [Stemmen](#) in het menu Instellingen en selecteer de instructies die je wilt horen.



Selecteer deze knop om gesproken instructies in te schakelen.



Selecteer deze knop om de helderheid van het scherm te dempen en de kaart in donkerdere kleuren weer te geven.

Bij een nachtelijke rit of een route door een donkere tunnel is het voor de bestuurder gemakkelijker het scherm te zien en wordt hij/zij minder snel afgeleid wanneer de helderheid van het scherm gedempt is.

**Tip:** je navigatiesysteem schakelt automatisch tussen dag- en nachtkleuren, afhankelijk van het tijdstip. Als je deze functie wilt uitschakelen, selecteer je [Uiterlijk](#) in het menu Instellingen en schakel je **Schakel naar nachtkleuren als het donker wordt uit**.



Selecteer deze knop om de helderheid van het scherm te verhogen en de kaart in helderdere kleuren weer te geven.

---

## Volumebeheer

Selecteer in de kaartweergave of de begeleidingsweergave de hoofdmenuknop om het hoofdmenu te openen.

Selecteer de volumeregeling en verschuif deze om het volume van gesproken instructies en waarschuwingen te wijzigen. Als de gesproken instructies zijn uitgeschakeld, wordt het volume van de waarschuwingen toch gewijzigd.



# De zoekfunctie gebruiken

---

---

## Informatie over de zoekfunctie

Als je een breed scala aan plaatsen wilt vinden en vervolgens erheen wilt navigeren, gebruik je de zoekfunctie. Met de zoekfunctie kun je het volgende doen:

- Zoeken naar een specifiek adres, bijvoorbeeld Keizersgracht 123, Amsterdam.
- Zoeken naar een gedeeltelijk adres, bijvoorbeeld Keizersgr Amst.
- Zoeken naar een type plaats, bijvoorbeeld een benzinestation of restaurant.
- Op naam zoeken naar een plaats, bijvoorbeeld Hema.
- Op de postcode zoeken, bijvoorbeeld 1016 EG voor Keizersgracht, Amsterdam.
- Zoeken naar een stad om naar het centrum van die stad te navigeren, bijvoorbeeld Amsterdam.
- Zoeken naar een POI (Nuttige Plaats) in de buurt van je huidige locatie, bijvoorbeeld een restaurant.

## Een route plannen met de zoekfunctie

---

**Belangrijk:** in het belang van de veiligheid en om afleiding tijdens het rijden te beperken, kun je het beste altijd je route plannen voordat je op weg gaat.

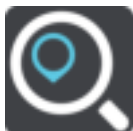
---

Om een route te plannen met de zoekfunctie, doe je het volgende:

1. Selecteer de hoofdmenuknop om het hoofdmenu te openen:



2. Selecteer **Zoek**.



Het zoekscherm wordt geopend en er wordt een toetsenbord weergegeven.



3. Gebruik het toetsenbord om de naam in te voeren van de locatie waarnaar je een route wilt plannen.

Je kunt zoeken naar een adres, maar je kunt ook zoeken naar een plaats of postcode. Bovendien kun je zoeken naar een POI (Nuttige Plaats), zoals een restaurant, een benzines-tation of een toeristische attractie. Of je voert de naam van een specifiek POI in, bijvoorbeeld "Mario's Pizzeria".

**Let op:** er wordt gezocht op de hele kaart. Als je wilt wijzigen hoe de zoekopdracht wordt uitgevoerd, selecteer je de knop rechts van het zoekvak. Je kunt dan wijzigen waar de zoekopdracht wordt uitgevoerd, bijvoorbeeld op de route of in een bepaalde plaats.

4. Terwijl je het adres, de naam of het type POI typt, worden er suggesties weergegeven op basis van de tekst die je al hebt ingevoerd. Je kunt gewoon doorgaan met typen of een suggestie selecteren.

Plaatsen en wegen worden links weergegeven, POI's rechts.

**Tip:** selecteer **Toon alles** als je meer resultaten wilt weergeven of maak een veegbeweging over de resultatenlijst om hier doorheen te bladeren.

5. Selecteer een voorgesteld adres.



- Als je nog geen huisnummer hebt ingevoerd, kun je dit nu doen.



- Selecteer **Rijd**.

Je navigatiesysteem plant een route en leidt je vervolgens naar de bestemming. Zodra je begint te rijden, wordt automatisch de begeleidingsweergave getoond.

**Tip:** je kunt [een tussenstop toevoegen aan een route](#) die je al had gepland.

### Zoekcriteria invoeren

Selecteer **Zoek** in het [hoofdmenu](#) als je wilt beginnen met zoeken naar adressen en POI's. Het zoekscherm wordt geopend met een toetsenbord dat volgende knoppen bevat:



- De knop voor het vorige scherm.  
Selecteer deze knop om naar het vorige scherm te gaan.

2. Invoervak voor de zoekopdracht.

Terwijl je zoekcriteria invoert, worden er tips weergegeven om je te helpen. Vervolgens worden er suggesties getoond.

3. Type zoekopdracht.

Standaard wordt er gezocht op de volledige huidige kaart. Selecteer deze knop als je het type zoekopdracht wilt wijzigen in een van de volgende opties:



**Huidige kaart**

Selecteer deze optie als je wilt zoeken op de volledige huidige kaart, zonder dat de zoekradius wordt beperkt. Je huidige locatie vormt het middelpunt van de zoekopdracht. De resultaten worden gerangschikt op exacte overeenkomst.



**Bij mij in de buurt**

Selecteer deze optie als je wilt zoeken met je huidige GPS-locatie als middelpunt voor de zoekopdracht. De resultaten worden gerangschikt op afstand.



**In plaats**

Selecteer deze optie als je een woonplaats wilt gebruiken als middelpunt voor je zoekopdracht. Voer de naam van de plaats in met behulp van het toetsenbord.



**Op de route**

Wanneer er een route is gepland, kun je deze optie selecteren om op de route te zoeken naar een specifiek type locatie, bijvoorbeeld benzinestations. Wanneer hierom wordt gevraagd, voer je het type locatie in. Selecteer dit type vervolgens in de rechterkolom om de zoekopdracht uit te voeren.



**Nabij bestemming**

Wanneer er een route is gepland, kun je deze optie selecteren als je je bestemming wilt gebruiken als middelpunt voor de zoekopdracht.

4. Weergaveknop.

Selecteer deze knop om terug te gaan naar de [kaartweergave](#) of de [begeleidingsweergave](#).

5. De knop Toon alles.

Selecteer deze knop als je het toetsenbord wilt verbergen en de lijst met resultaten wilt weergeven.

6. Toon toetsenbord.

Selecteer deze knop om het toetsenbord weer te geven of te verbergen.

**Tip:** selecteer de knop voor de kaart-/begeleidingsweergave in de rechterbovenhoek van het scherm als je een zoekopdracht wilt annuleren.

## Werken met zoekresultaten

Nadat je een zoekopdracht hebt uitgevoerd, worden de zoekresultaten in twee kolommen weergegeven.

Adres- en woonplaatsresultaten worden weergegeven in de linkerkolom, en POI's, plaatsen en suggesties van het type locatie in de rechterkolom.

**Tip:** selecteer de knop **Toon alles** om het toetsenbord te sluiten.



**Tip:** je kunt de scrollbalk rechts van de tweede kolom gebruiken om omlaag te scrollen in de lijst met resultaten.

Wanneer je een adres selecteert in de lijst met zoekresultaten, kun je ervoor kiezen om dit adres te tonen op de kaart, een kruising toe te voegen of een route te plannen naar die gekozen locatie.



Als je het resultaat toont op de kaart, kun je het pop-upmenu gebruiken om de locatie toe te voegen aan Mijn plaatsen of te zoeken in de buurt van deze locatie. Als er al een route is gepland, kun je de locatie toevoegen aan je huidige route.





**Let op:** je kunt de resultaten ook vanuit de lijst met zoekresultaten weergeven op de kaart door deze knop te selecteren:



De beste zoekresultaten worden op de kaart getoond. Wanneer je inzoomt, worden geleidelijk aan de lager gerangschikte zoekresultaten getoond.



# Een route plannen

---

---

## Een route plannen met de zoekfunctie

---

**Belangrijk:** in het belang van de veiligheid en om afleiding tijdens het rijden te beperken, kun je het beste altijd je route plannen voordat je op weg gaat.

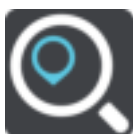
---

Om een route te plannen met de zoekfunctie, doe je het volgende:

1. Selecteer de hoofdmenuknop om het hoofdmenu te openen:



2. Selecteer **Zoek**.



Het zoekscherm wordt geopend en er wordt een toetsenbord weergegeven.



3. Gebruik het toetsenbord om de naam in te voeren van de locatie waarnaar je een route wilt plannen.

Je kunt zoeken naar een adres, maar je kunt ook zoeken naar een plaats of postcode. Bovendien kun je zoeken naar een POI (Nuttige Plaats), zoals een restaurant, een benzines-tation of een toeristische attractie. Of je voert de naam van een specifiek POI in, bijvoorbeeld "Mario's Pizzeria".

**Let op:** er wordt gezocht op de hele kaart. Als je wilt wijzigen hoe de zoekopdracht wordt uitgevoerd, selecteer je de knop rechts van het zoekvak. Je kunt dan wijzigen waar de zoekopdracht wordt uitgevoerd, bijvoorbeeld op de route of in een bepaalde plaats.

4. Terwijl je het adres, de naam of het type POI typt, worden er suggesties weergegeven op basis van de tekst die je al hebt ingevoerd. Je kunt gewoon doorgaan met typen of een suggestie selecteren.

Plaatsen en wegen worden links weergegeven, POI's rechts.

**Tip:** selecteer **Toon alles** als je meer resultaten wilt weergeven of maak een veegbeweging over de resultatenlijst om hier doorheen te bladeren.

5. Selecteer een voorgesteld adres.



6. Als je nog geen huisnummer hebt ingevoerd, kun je dit nu doen.



7. Selecteer **Rijd**.

Je navigatiesysteem plant een route en leidt je vervolgens naar de bestemming. Zodra je begint te rijden, wordt automatisch de begeleidingsweergave getoond.

**Tip:** je kunt [een tussenstop toevoegen aan een route](#) die je al had gepland.

## Een route plannen met behulp van de kaart

---

**Belangrijk:** in het belang van de veiligheid en om afleiding tijdens het rijden te beperken, kun je het beste altijd je route plannen voordat je op weg gaat.

---

Om een route te plannen met behulp van de kaart, doe je het volgende:

1. Verplaats de kaart totdat je de bestemming ziet waar je naartoe wilt navigeren. Hier volgen enkele aanrakingen die je kunt gebruiken om de kaart te verplaatsen:
  - **Knijpen** - raak het scherm aan met je duim en een vinger als je wilt in- of uitzoomen. Beweeg ze uit elkaar om in te zoomen en beweeg ze naar elkaar toe om uit te zoomen.
  - **Tweemaal tikken** - tik tweemaal op de kaart als je wilt inzoomen.
  - **Slepen** - beweeg een vinger over het scherm als je over de kaart wilt scrollen.

- **Snel bewegen** - maak met het topje van een vinger een snelle beweging over het scherm als je een flink stuk verder wilt scrollen op de kaart.

**Tip:** zie [Aanrakingen gebruiken](#) voor een volledige lijst met aanrakingen.



2. Wanneer je de bestemming hebt gevonden op de kaart, selecteer je deze door het scherm ongeveer één seconde ingedrukt te houden.

In een pop-upmenu wordt het dichtstbijzijnde adres getoond.



3. Als je een route wilt plannen naar deze bestemming, selecteer je de knop Rijd:



Je navigatiesysteem plant een route en leidt je vervolgens naar de bestemming. Zodra je begint te rijden, wordt automatisch de begeleidingsweergave getoond.

**Tip:** je kunt de locatie die je hebt geselecteerd ook op andere manieren gebruiken. Zo kun je deze toevoegen aan [Mijn plaatsen](#) door de knop voor het pop-upmenu te selecteren.



**Tip:** je kunt een tussenstop toevoegen aan een route die je al had gepland.

### Een route plannen met behulp van Mijn plaatsen

Als je vanaf je huidige locatie wilt navigeren naar een van [Mijn plaatsen](#), ga je als volgt te werk:

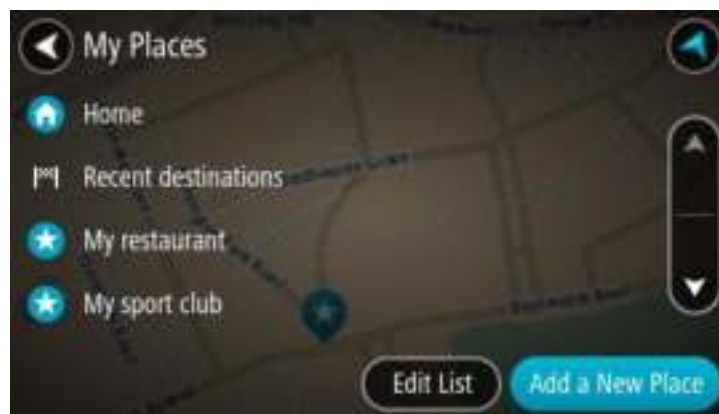
1. Selecteer de hoofdmenuknop om het hoofdmenu te openen:



2. Selecteer **Mijn plaatsen**.

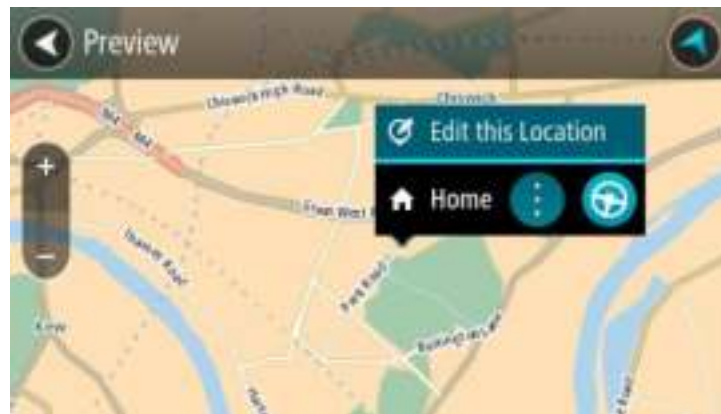


Er wordt een lijst met al je plaatsen geopend.



3. Selecteer de plaats waar je naartoe wilt navigeren, bijvoorbeeld Thuis.

De door jou gekozen plaats wordt met een pop-upmenu op de kaart getoond.



4. Als je een route naar deze plaats wilt plannen, selecteer je de knop Rijd:



Je navigatiesysteem plant een route en leidt je vervolgens naar de bestemming. Zodra je begint te rijden, wordt automatisch de begeleidingsweergave getoond.

**Tip:** je kunt [een tussenstop toevoegen aan een route](#) die je al had gepland.

## Een parkeergelegenheid zoeken

Als je een parkeergelegenheid zoekt, ga je als volgt te werk:

1. Selecteer de hoofdmenuknop om het hoofdmenu te openen:



2. Selecteer **Parkeren**.



De kaart wordt geopend en er worden locaties van parkeergelegenheden getoond.



Als er een route is gepland, worden op de kaart parkeergelegenheden getoond in de buurt van je bestemming. Als er geen route is gepland, worden op de kaart parkeergelegenheden in getoond de buurt van je huidige locatie.

Je kunt op het scherm een lijst met parkeergelegenheden weergeven door te drukken op deze knop:



Je kunt een parkeergelegenheid selecteren in de lijst als je deze wilt vinden op de kaart.

**Tip:** je kunt de scrollbar rechts van de tweede kolom gebruiken om omlaag te scrollen in de lijst met resultaten.

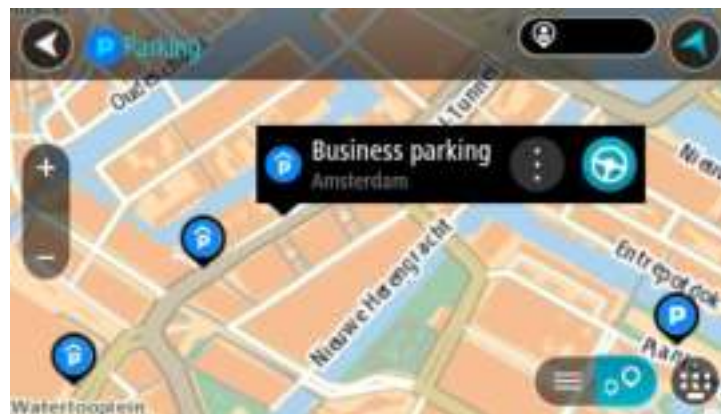




Als je wilt wijzigen hoe de [zoekopdracht](#) wordt uitgevoerd, selecteer je de knop rechts van het zoekvak. Vervolgens kun je wijzigen waar de zoekopdracht wordt uitgevoerd, bijvoorbeeld om te zoeken in de buurt van je huidige locatie of op de hele kaart.



3. Selecteer een parkeergelegenheid op de kaart of in de lijst.  
Er wordt een pop-upmenu geopend met de naam van de parkeergelegenheid.



4. Als je een route wilt plannen naar de door jou gekozen parkeergelegenheid, selecteer je de knop Rijd:



Je navigatiesysteem plant een route en leidt je vervolgens naar de bestemming. Zodra je begint te rijden, wordt automatisch de begeleidingsweergave getoond.

**Tip:** via het pop-upmenu kun je een parkeergelegenheid toevoegen als tussenstop op je route.

## Een benzinstation zoeken

Als je een benzinstation zoekt, ga je als volgt te werk:

1. Selecteer de hoofdmenuknop om het hoofdmenu te openen:



2. Selecteer **Benzinestation**.



De kaart wordt geopend en er worden locaties van benzinstations getoond.



Als er een route is gepland, worden op de kaart benzinstations getoond die op de route liggen. Als er geen route is gepland, worden op de kaart benzinstations getoond in de buurt van je huidige locatie.

Je kunt op het scherm een lijst met benzinstations weergeven door te drukken op deze knop:



Je kunt een benzinstation selecteren in de lijst als je dit wilt vinden op de kaart.

**Tip:** je kunt de scrollbalk rechts van de tweede kolom gebruiken om omlaag te scrollen in de lijst met resultaten.





Als je wilt wijzigen hoe de [zoekopdracht](#) wordt uitgevoerd, selecteer je de knop rechts van het zoekvak. Vervolgens kun je wijzigen waar de zoekopdracht wordt uitgevoerd, bijvoorbeeld om te zoeken in de buurt van je huidige locatie of op de hele kaart.



3. Selecteer een benzinstation op de kaart of in de lijst.

Er wordt een pop-upmenu geopend met de naam van het benzinstation.



4. Als je een route wilt plannen naar het door jou gekozen benzinstation, selecteer je de knop Rijd:



Je navigatiesysteem plant een route en leidt je vervolgens naar de bestemming. Zodra je begint te rijden, wordt automatisch de begeleidingsweergave getoond.

**Tip:** via het pop-upmenu kun je een benzinstation toevoegen als tussenstop op je route.

# Je route wijzigen

---

---

## Het menu Huidige route

Wanneer je een route hebt gepland, selecteer je in het hoofdmenu de knop **Huidige route** om het menu Huidige route te openen.

De volgende knoppen zijn beschikbaar in het menu Huidige route:

---

### Wis route



Selecteer deze knop om de huidige geplande route te wissen. Het menu Huidige route wordt gesloten en je keert terug naar de [kaartweergave](#).

---

### Wijzig routetype



Selecteer deze knop om het [routetype](#) te wijzigen waarmee je route wordt gepland. Je route wordt opnieuw berekend aan de hand van het nieuwe routetype.

---

### Vermijd op deze route



Selecteer deze knop om bepaalde [typen route-elementen](#) te vermijden die zich op je huidige geplande route bevinden.

---

### Voeg tussenstop toe



Selecteer deze knop als je [een tussenstop wilt toevoegen](#) aan je huidige geplande route. Je kunt ook [direct vanaf de kaart tussenstops toevoegen aan je route](#).

---

### Toon routevoorbeeld



Selecteer deze knop als je een voorbeeld wilt bekijken van je geplande route.

---

### Stop routevoorbeeld



Selecteer deze knop als je geen voorbeeld meer wilt weergeven van je geplande route.

---

## Routetypen

Selecteer **Wijzig routetype** als je het type route wilt wijzigen dat je naar je huidige bestemming hebt gepland. Je route wordt opnieuw berekend aan de hand van het nieuwe routetype.

Je kunt uit de volgende routetypen kiezen:

- **Snelste route**- de snelste route naar je bestemming.
- **Kortste route** - de kortste route naar je bestemming. Het is mogelijk dat de reistijd bij deze route veel langer is dan bij de snelste route.
- **Milieuvriendelijkste route** - de meest brandstofzuinige route.
- **Vermijd snelwegen** - bij dit routetype worden alle snelwegen vermeden.
- **Wandelroute** - dit routetype is geoptimaliseerd voor wandelaars.
- **Fietsroute** - dit routetype is geoptimaliseerd voor fietsers.

Je kunt het standaardroutetype instellen in het menu [Instellingen](#).

## Route-elementen

Je kunt ervoor kiezen om bepaalde elementen te vermijden die zich op je huidige geplande route bevinden. Je kunt de volgende route-elementen vermijden:

- **Tolwegen**
- **Veerdiensten**
- **Carpoolstroken**
- **Onverharde wegen**

**Let op:** carpoolstroken worden soms ook wel HOV-stroken (High Occupancy Vehicle) genoemd en zijn niet in elk land beschikbaar. Als je gebruik wilt maken van deze rijstroken, moet je auto bijvoorbeeld meer dan één inzittende hebben of milieuvriendelijke brandstof gebruiken.

Als je ervoor kiest een route-element te vermijden, wordt er een nieuwe route gepland.

Bij [Routeplanning](#) in het menu Instellingen kun je instellen hoe elk route-element wordt verwerkt wanneer er een nieuwe route wordt gepland.

## Een tussenstop toevoegen aan je route vanuit het menu Huidige route

1. Selecteer **Huidige route** in het hoofdmenu.
2. Selecteer **Voeg tussenstop toe**.  
De kaartweergave wordt getoond.
3. Als je een tussenstop wilt selecteren, voer je een van de volgende stappen uit:
  - Zoom in op de kaart en houd een locatie ingedrukt om deze te selecteren. Selecteer **Voeg toe aan huidige route** in het pop-upmenu.
  - Druk op de zoekknop en zoek een locatie. Wanneer je een locatie hebt gevonden, selecteer je **Voeg tussenstop toe**.

Je route wordt opnieuw berekend, inclusief de tussenstop.

## Een tussenstop toevoegen aan je route met behulp van de kaart

1. Druk op de [knop voor het wisselen van de weergave](#) om de kaart te tonen.  
De volledige route wordt getoond op de kaart.

2. Zoom in op de kaart en houd een locatie ingedrukt om deze te selecteren.
3. Selecteer de knop voor het pop-upmenu.
4. Selecteer **Voeg toe aan huidige route**.  
Je route wordt opnieuw berekend, inclusief de tussenstop.

### Een tussenstop uit je route verwijderen

1. Druk op de [knop voor het wisselen van de weergave](#) om de kaart te tonen.  
De volledige route wordt getoond op de kaart.
2. Druk op de [routebalk](#) op de tussenstop die je wilt verwijderen.  
Er wordt ingezoomd op de tussenstop en er wordt een pop-upmenu getoond.

**Tip:** als je niet de juiste tussenstop hebt geselecteerd, druk je op de knop voor het vorige scherm om terug te gaan naar de kaart.

3. Selecteer **Verwijder deze tussenstop**.  
De tussenstop wordt verwijderd en je route wordt opnieuw berekend.

# Verkeersinfo

---

## Info over de TomTom Traffic

TomTom Traffic is een unieke TomTom-service die realtime verkeersinformatie biedt. Ga voor meer informatie over TomTom Services naar [tomtom.com/services](http://tomtom.com/services).

In combinatie met IQ Routes helpt Traffic je bij het plannen van een optimale route naar je bestemming, waarbij rekening wordt gehouden met de huidige lokale verkeersomstandigheden.

Je TomTom GO-navigatiesysteem ontvangt regelmatig informatie over de veranderende verkeerssituatie. Als er files of andere incidenten worden gevonden op je huidige route, biedt je navigatiesysteem aan je route opnieuw te plannen om te proberen vertragingen te voorkomen.

**Let op:** TomTom Services zijn niet in alle landen of regio's beschikbaar en niet alle services zijn beschikbaar in alle landen of regio's. Mogelijk kun je TomTom Services ook in het buitenland gebruiken. Ga voor meer informatie over de beschikbare services naar [tomtom.com/services](http://tomtom.com/services).

**Let op:** je moet een MyTomTom-account openen voordat je TomTom Services kunt gebruiken op je navigatiesysteem. Voor meer informatie ga je naar [tomtom.com/getstarted](http://tomtom.com/getstarted).

## Veiligheidsmededeling

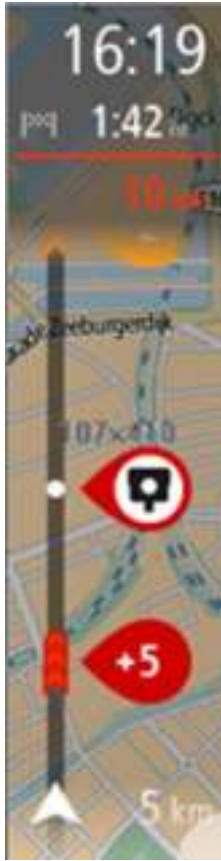
Sommige navigatiesystemen bevatten een GSM/GPRS-module die de werking van elektrische apparaten kan verstoren. Denk hierbij aan pacemakers, gehoorapparaten en apparatuur in vliegtuigen.

Storing met deze apparatuur kan de gezondheid van gebruikers schaden of levensbedreigende situaties opleveren.

Als je navigatiesysteem beschikt over een GSM/GPRS-module, gebruik deze dan niet in de nabijheid van onbeschermd elektrische apparaten of op plaatsen waar het gebruik van mobiele telefoons verboden is, zoals in ziekenhuizen en vliegtuigen.

## De routebalk

De routebalk wordt getoond wanneer je een route hebt gepland. Boven aan de routebalk bevindt zich een bestemmingskader en daaronder een balk met symbolen.



Het bestemmingskader bevat de volgende gegevens:

- De geschatte aankomsttijd op je bestemming.
- Hoelang het duurt om vanaf de huidige locatie naar de bestemming te rijden.
- De afstand van je huidige locatie tot de bestemming.

Als je route [tussenstops](#) heeft, selecteer je dit kader om te schakelen tussen informatie over de volgende tussenstop en je eindbestemming.

In het bestemmingskader kun je [kiezen welke informatie je ziet](#).

Op de balk worden symbolen voor de volgende informatie gebruikt:

- [Tussenstops](#) op de route.
- Benzinstations die zich op de route bevinden.
- [TomTom Traffic](#).
- TomTom [Flitsers](#) en [Gevarenzones](#).

De symbolen staan in de volgorde waarin ze voorkomen op de route. Bij verkeersincidenten geeft het symbool voor elk incident beurtelings het type incident en de vertraging in minuten aan. Selecteer een symbool voor meer informatie over een tussenstop of incident.

De totale vertraging als gevolg van files en andere incidenten op de route, inclusief informatie van IQ Routes, wordt boven de symbolen weergegeven.

Zie [Verkeersincidenten](#) voor een volledige lijst met incidenttypen.

De onderzijde van de routebalk geeft je huidige locatie aan en toont de afstand tot het volgende incident op je route.

**Tip:** om de leesbaarheid van de routebalk te verbeteren, kun je sommige incidenten verbergen. Dit zijn altijd minder belangrijke incidenten die slechts weinig vertraging veroorzaken.

De routebalk toont ook berichten over de status van GO.

### De verkeerssituatie bekijken op de kaart

Verkeersincidenten worden op de kaart getoond. Als meerdere verkeersincidenten elkaar overlappen, wordt het incident met de hoogste prioriteit getoond. Zo heeft een wegafsluiting een hogere prioriteit dan wegwerkzaamheden of een afgesloten rijstrook.

**Tip:** selecteer een incident op de kaart voor meer gedetailleerde informatie.



1. Verkeersincident dat van invloed is op je route in jouw rijrichting.  
Een symbool of nummer aan het begin van het incident geeft het type incident aan of de vertraging in minuten (bijvoorbeeld vijf minuten).  
De kleur van het incident geeft de ernst van het incident aan (rood is het ernstigst). De strepen voor een file bewegen om de snelheid van het incident aan te geven (indien van toepassing).  
Zie [Verkeersincidenten](#) voor een volledige lijst met incidenttypen.
2. Verkeersincident op je route, maar in de tegengestelde rijrichting.
3. Verkeersincidenten op wegen die bij het huidige zoomniveau niet zichtbaar zijn.

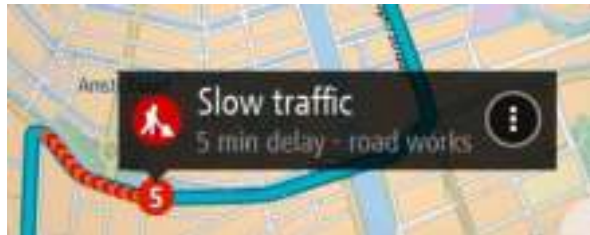
### De verkeerssituatie op je route bekijken

Informatie over verkeersincidenten op je route wordt getoond op de routebalk rechts van de kaart.

De [routebalk](#) bevat informatie over vertragingen terwijl je aan het rijden bent. Er worden symbolen gebruikt om aan te geven waar elk verkeersincident zich bevindt op je route.

**Tip:** om de leesbaarheid van de routebalk te verbeteren, worden sommige incidenten mogelijk niet weergegeven. Dit zijn altijd minder belangrijke incidenten die slechts weinig vertraging veroorzaken.

Selecteer een incident op de routebalk als je meer informatie wilt over dit incident. De kaart wordt geopend terwijl er is ingezoomd op het incident. Er wordt ook een pop-upvenster geopend met gedetailleerde informatie over het verkeersincident.



De getoonde informatie omvat het volgende:

- Het type verkeersincident: algemeen, ongeluk, wegwerkzaamheden of gesloten rijstrook.
- De ernst van het incident: langzaam rijdend verkeer, fileverkeer of stilstaand verkeer.
- De vertraging.
- De lengte van het incident.

Zie [Verkeersincidenten](#) voor een volledige lijst met incidenttypen.

Selecteer de knop voor het vorige scherm om terug te gaan naar de begeleidingsweergave.

## Verkeersincidenten

Verkeersincidenten en waarschuwingen worden getoond in de kaartweergave en op de routebalk. Symbolen die in een cirkel worden weergegeven, zijn verkeersincidenten. Je navigatiesysteem [plant je route opnieuw](#) om verkeersincidenten te vermijden door automatisch een snellere route te zoeken.

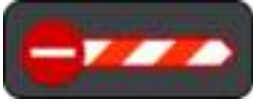
Symbolen voor verkeersincidenten:

---

	<b>Stilstaand verkeer</b>
	<b>Fileverkeer</b>
	<b>Langzaam rijdend verkeer</b>
	<b>Onbekend ongeluk</b>
	<b>Onbekend incident</b>
	<b>Wegwerkzaamheden</b>
	<b>Gesloten rijstrook</b>

---





**Wegafsluiting**

---

# Flitsers

---

---

## Informatie over flitsers

**Let op:** TomTom Services zijn niet in alle landen of regio's beschikbaar en niet alle services zijn beschikbaar in alle landen of regio's. Mogelijk kun je TomTom Services ook in het buitenland gebruiken. Ga voor meer informatie over de beschikbare services naar [tomtom.com/services](http://tomtom.com/services).

De service Flitsers waarschuwt je voor de volgende flitslocaties:

- Vaste flitsers.
- Mobiele flitsers.
- Plaatsen waar vaak mobiele flitsers staan.
- Trajectcontroles.
- Zones met snelheidshandhaving.
- Flitsers bij verkeerslichten.
- Flitsers bij verkeersbeperkingen.

De service Flitsers waarschuwt je ook voor de volgende veiligheidszones:

- Verkeersonveilige locaties.
- Files.

**Let op:** je moet een MyTomTom-account openen voordat je TomTom Services kunt gebruiken op je navigatiesysteem. Voor meer informatie ga je naar [tomtom.com/getstarted](http://tomtom.com/getstarted).

## Waarschuwingen voor flitsers

Standaard wordt er een waarschuwingsgeluid weergegeven voor de meest voorkomende typen flitsers. Als je wilt wijzigen hoe je wordt gewaarschuwd, selecteer je **Geluiden en waarschuwingen** in het menu **Instellingen**.

Je krijgt op drie manieren een waarschuwing over flitsers:

- Je navigatiesysteem geeft een waarschuwingsgeluid weer.
- Het type flitser en de afstand tot de flitser worden weergegeven in de begeleidingsweergave. In de begeleidingsweergave wordt ook de maximumsnelheid weergegeven.
- De locatie van de flitser wordt weergegeven op de kaart.

**Let op:** bij trajectcontrole geeft het navigatiesysteem een waarschuwing aan het begin en het einde van het trajectcontrole.

## De manier wijzigen waarop je wordt gewaarschuwd

Als je de manier wilt wijzigen waarop je TomTom GO-navigatiesysteem je waarschuwt voor flitsers, selecteer je de knop **Geluiden en waarschuwingen** in het menu **Instellingen**.



Je kunt dan instellen hoe je wilt worden gewaarschuwd voor de verschillende typen flitsers en veiligheidszones. Je kunt instellen dat je altijd wilt worden gewaarschuwd, dat je nooit wilt worden gewaarschuwd of dat je alleen wilt worden gewaarschuwd als je te hard rijdt.

Als je bijvoorbeeld wilt wijzigen hoe je wordt gewaarschuwd voor een vaste flitser, ga je als volgt te werk:

1. Selecteer **Geluiden en waarschuwingen** in het menu **Instellingen**.
2. Selecteer **Waarschuwingen voor flitsers**.
3. Selecteer **Vaste flitsers**.
4. Geef aan of je altijd wilt worden gewaarschuwd of alleen als je te snel rijdt. Selecteer **Nooit** om de waarschuwing uit te schakelen.
5. Selecteer de **knop voor het vorige scherm**.

**Tip:** als je alle hoorbare waarschuwingen wilt uitschakelen, selecteer je **Instellingen** en **Geluiden en waarschuwingen**, en schakel je vervolgens **Waarschuwingsgeluiden** uit.

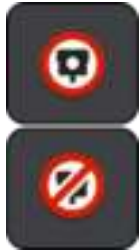
## Flitsersymbolen

Flitsers worden in de begeleidingsweergave als symbolen weergegeven.

Als je een flitser nadert, zie je een symbool dat het type flitser en de afstand tot de flitser aangeeft. Er klinkt ook een waarschuwingsgeluid. Je kunt [de manier wijzigen waarop je wordt gewaarschuwd](#) voor flitsers.

Als je het navigatiesysteem voor het eerst gebruikt, worden er waarschuwingsgeluiden weergegeven voor de volgende typen flitsers:

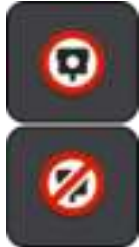
Symbool op de kaart	Symbool op de routebalk	Beschrijving
		<b>Vaste flitser</b> - dit type flitser controleert de snelheid van passerende voertuigen en bevindt zich op een vaste locatie.
		<b>Mobiele flitser</b> - dit type flitser controleert de snelheid van passerende voertuigen en wordt op verschillende locaties ingezet.
		<b>Plaatsen waar vaak een mobiele flitser staat</b> - dit type waarschuwing geeft plaatsen aan waar vaak mobiele flitsers worden gebruikt.



**Zones met trajectcontrole** - flitsers van dit type meten je gemiddelde snelheid tussen twee punten. Je ontvangt een waarschuwing aan het begin en het einde van de trajectcontrole.

Als je in een gebied met trajectcontrole rijdt, wordt je gemiddelde snelheid weergegeven en niet je huidige snelheid.

Als je in de zone met snelheidscontrole rijdt, blijft de visuele waarschuwing zichtbaar op de routebalk.



**Zone met snelheidshandhaving** - in deze zones kunnen meerdere flitsers staan.

Je ontvangt een waarschuwing aan het begin en het einde van de zone met snelheidshandhaving. Zolang je in een zone met snelheidshandhaving rijdt, wordt je huidige snelheid getoond. Als je in de zone met snelheidscontrole rijdt, blijft de visuele waarschuwing zichtbaar op de routebalk.



**Flitser bij verkeerslicht** - dit type flitser controleert of er auto's door rood licht rijden. Er zijn twee typen flitsers bij verkeerslicht: flitsers die controleren of je door rood licht rijdt, en flitsers die niet alleen controleren of je door rood licht rijdt maar ook of je te hard rijdt.



**Verkeersbeperking** - dit type waarschuwing waarschuwt je voor wegen met beperkte toegang.



**Verkeersonveilige locatie** - dit type waarschuwing is bedoeld voor plaatsen waar in de loop der tijd veel verkeersongelukken hebben plaatsgevonden.

Je ontvangt een waarschuwing aan het begin en het einde van de verkeersonveilige locatie. Zolang je in een verkeersonveilig gebied rijdt, wordt je huidige snelheid getoond. Wanneer je in het verkeersonveilige gebied rijdt, blijft de visuele waarschuwing zichtbaar op de routebalk.



**Files** - als je op de routebalk waarschuwingen wilt ontvangen voor files, moet je een abonnement hebben op TomTom Traffic.

# Gevarenzones

---

---

## Informatie over gevarenzones

Sinds 3 januari 2012 is het in Frankrijk verboden om waarschuwingen te ontvangen over de locatie van vaste of mobiele flitsers. Om tegemoet te komen aan deze wijziging in de Franse wetgeving, worden flitslocaties nu niet langer gemeld, maar worden er gevarenzones aangegeven.

In Frankrijk heeft TomTom de service Flitsers beëindigd en de nieuwe service TomTom Gevarenzones geïntroduceerd.

In gevarenzones kunnen zich al dan niet een of meerdere flitsers of diverse andere gevaren bevinden:

- Er worden geen specifieke locaties aangegeven. In plaats hiervan zie je het pictogram voor gevarenzones wanneer je de zone nadert.
- De minimale lengte van de zone is afhankelijk van het wegtype en bedraagt 300 m voor wegen in de bebouwde kom, 2000 m (2 km) voor secundaire wegen en 4000 m (4 km) voor snelwegen.
- De een of meerdere aanwezige flitsers kunnen zich overal binnen de zone bevinden.
- Als twee gevarenzones zich dicht bij elkaar bevinden, kunnen de waarschuwingen hiervoor worden gecombineerd tot één langere zone.

---

**Belangrijk:** Buiten Frankrijk ontvang je waarschuwingen voor flitsers. Binnen Frankrijk ontvang je waarschuwingen voor gevarenzones. Als je de grens overgaat, verandert het type waarschuwing dat je ontvangt.

---

**Let op:** je moet een MyTomTom-account openen voordat je TomTom Services kunt gebruiken op je navigatiesysteem. Voor meer informatie ga je naar [tomtom.com/getstarted](http://tomtom.com/getstarted).

## Waarschuwingen voor gevarenzones

10 seconden voordat je de gevarenzone bereikt, worden waarschuwingen weergegeven. Je wordt op verschillende manieren gewaarschuwd:

- Je navigatiesysteem geeft een waarschuwingsgeluid weer.
- Je afstand tot de gevarenzone wordt weergegeven op de routebalk.
- Zolang je rijdt in een gevarenzone, wordt je snelheid gecontroleerd. Als je de maximumsnelheid met meer dan 5 km/u overschrijdt, wordt de routebalk rood. Als je maar een beetje harder rijdt dan de maximumsnelheid, wordt de routebalk oranje.
- De locatie van de gevarenzone wordt weergegeven op de kaart.

## De manier wijzigen waarop je wordt gewaarschuwd

Als je de manier wilt wijzigen waarop je TomTom GO-navigatiesysteem je waarschuwt voor gevarenczones, selecteer je de knop **Geluiden en waarschuwingen** in het menu **Instellingen**.



Je kunt wijzigen of je wordt gewaarschuwd of niet.

Als je bijvoorbeeld wilt wijzigen hoe je wordt gewaarschuwd voor een gevarenczone, ga je als volgt te werk:

1. Selecteer **Geluiden en waarschuwingen** in het menu **Instellingen**.
2. Selecteer **Veiligheidswaarschuwingen**.
3. Selecteer **Gevarenczones**.
4. Geef aan of je altijd wilt worden gewaarschuwd of alleen als je te snel rijdt. Selecteer **Nooit** om de waarschuwing uit te schakelen.
5. Selecteer de **knop voor het vorige scherm**.

**Tip:** als je alle hoorbare waarschuwingen wilt uitschakelen, selecteer je **Instellingen** en **Geluiden en waarschuwingen**, en schakel je vervolgens **Waarschuwingsgeluiden** uit.

## Symbolen voor gevarenczones

Gevarenczones worden in de begeleidingsweergave als symbolen weergegeven.

Als je een zone nadert, zie je een symbool dat de naderende zone en de afstand tot de zone aangeeft. Er klinkt ook een waarschuwingsgeluid. Je kunt [de manier wijzigen waarop je wordt gewaarschuwd](#) voor gevarenczones.

Als je het navigatiesysteem voor het eerst gebruikt, worden er waarschuwingsgeluiden weergegeven voor de volgende typen zones:

Symbol op de kaart	Symbol op de routebalk	Beschrijving
 		<p><b>Gevarenczone</b> - dit type waarschuwing wordt alleen in Frankrijk gegeven.</p> <p>Je ontvangt een waarschuwing aan het begin en het einde van de gevarenczone.</p> <p>Zolang je rijdt in een gevarenczone, wordt je snelheid gecontroleerd. Als je de maximumsnelheid met meer dan 5 km/u overschrijdt, wordt de routebalk rood. Als je maar een beetje harder rijdt dan de maximumsnelheid, wordt de routebalk oranje.</p> <p>Gevarenczones hebben een minimale lengte van 4 km voor snelwegen, 2 km voor secundaire wegen en 300 m voor wegen in de bebouwde kom.</p>



**Files** - als je op de routebalk waarschuwingen wilt ontvangen voor files, moet je een abonnement hebben op TomTom Traffic.

---

# Mijn plaatsen

---

## Informatie over Mijn plaatsen

Met Mijn plaatsen kun je eenvoudig een locatie selecteren zonder dat je de locatie elke keer moet zoeken. Je kunt Mijn plaatsen gebruiken om een verzameling nuttige adressen te samen te stellen.

De volgende items bevinden zich altijd in Mijn plaatsen:

- **This** - je thuislocatie kan een plaats zijn waar je vaak moet zijn, zoals je kantoor. Met deze functie kun je daar eenvoudig naartoe navigeren.
- **Recente bestemmingen** - selecteer deze knop om je bestemming te selecteren in een lijst met locaties die je onlangs als bestemming hebt gebruikt. Hieronder vallen ook je tussenstops.

Je kunt in [Mijn plaatsen](#) direct een locatie toevoegen door [een locatie te selecteren](#) op de kaart of door [een locatie te zoeken](#).

Je thuislocatie en de locaties die je hebt toegevoegd, worden weergegeven in een lijst in Mijn plaatsen. Bovendien is elke locatie gemarkeerd op de [kaart](#).



## Je thuislocatie instellen

1. Selecteer in het hoofdmenu **Mijn plaatsen**.
2. Selecteer **This**.
3. Als je een thuislocatie wilt selecteren, ga je op een van de volgende manieren te werk:
  - Zoom op de kaart in op de locatie die je wilt selecteren. Houd de locatie ingedrukt en selecteer vervolgens het symbool voor het toevoegen van een thuislocatie.



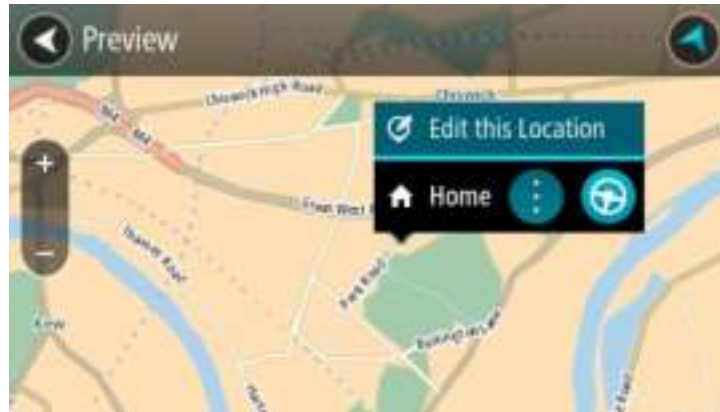
- Selecteer de zoekknop en zoek een locatie. Selecteer een locatie die is ingesteld als thuislocatie. Selecteer **Stel thuislocatie in**.



## Je thuislocatie wijzigen

1. Selecteer in het hoofdmenu **Mijn plaatsen**.
2. Selecteer **Thuis**.

Je thuislocatie wordt met een pop-upmenu op de kaart getoond.



3. Selecteer **Wijzig deze locatie**.
4. Als je een nieuwe thuislocatie wilt selecteren, ga je op een van de volgende manieren te werk:
  - Zoom op de kaart in op de locatie die je wilt selecteren. Houd de locatie ingedrukt en selecteer vervolgens het symbool voor het toevoegen van een thuislocatie.
  - Selecteer de zoekknop en zoek een locatie. Selecteer een locatie die is ingesteld als thuislocatie. Selecteer **Stel thuislocatie in**.

## Een locatie toevoegen vanuit Mijn plaatsen

1. Selecteer in het hoofdmenu **Mijn plaatsen**.
2. Selecteer **Voeg nieuwe plaats toe**.
3. Als je een locatie wilt selecteren, ga je op een van de volgende manieren te werk:
  - Zoom op de kaart in op de locatie die je wilt selecteren. Houd de locatie ingedrukt en selecteer vervolgens het symbool voor het toevoegen van een locatie.
  - Zoek een locatie. Selecteer **Toon op kaart** en selecteer vervolgens het symbool voor het toevoegen van een locatie.



De naam van de locatie wordt getoond in het wijzigingsscherm.

4. Wijzig de naam van de locatie zodat je deze eenvoudig kunt herkennen.
5. Tik op **OK** om de locatie op te slaan in de lijst Mijn plaatsen.

## Een locatie toevoegen aan Mijn plaatsen vanaf de kaart

1. Verplaats de kaart totdat je de bestemming ziet waar je naartoe wilt navigeren. Hier volgen enkele aanrakingen die je kunt gebruiken om de kaart te verplaatsen:
  - **Knijpen** - raak het scherm aan met je duim en een vinger als je wilt in- of uitzoomen. Beweeg ze uit elkaar om in te zoomen en beweeg ze naar elkaar toe om uit te zoomen.

- **Tweemaal tikken** - tik tweemaal op de kaart als je wilt inzoomen.
- **Slepen** - beweeg een vinger over het scherm als je over de kaart wilt scrollen.
- **Snel bewegen** - maak met het topje van een vinger een snelle beweging over het scherm als je een flink stuk verder wilt scrollen op de kaart.

**Tip:** zie [Aanrakingen gebruiken](#) voor een volledige lijst met aanrakingen.

2. Houd de locatie ingedrukt om deze te selecteren.



3. Selecteer de knop voor het pop-upmenu.



4. Selecteer **Voeg toe aan Mijn plaatsen**.  
De naam van de locatie wordt weergegeven op het wijzigingsscherm.
5. Wijzig de naam van de locatie zodat je deze eenvoudig kunt herkennen.
6. Selecteer **OK** om de locatie op te slaan in de lijst Mijn plaatsen.

### Een locatie toevoegen aan Mijn plaatsen met behulp van de zoekfunctie

1. Selecteer **Zoek** in het hoofdmenu.
2. Zoek een locatie.
3. Selecteer de locatie en selecteer vervolgens **Toon op kaart**.
4. Wanneer de locatie wordt getoond op de kaart, selecteer je de knop voor het pop-upmenu.



5. Selecteer **Voeg toe aan Mijn plaatsen**.  
De naam van de locatie wordt getoond in het wijzigingsscherm.
6. Wijzig de naam van de locatie zodat je deze eenvoudig kunt herkennen.
7. Selecteer **OK** om de locatie op te slaan in de lijst Mijn plaatsen.

### Een recente bestemming verwijderen uit Mijn plaatsen

1. Selecteer Mijn plaatsen in het hoofdmenu.
2. Selecteer **Recente bestemmingen**.
3. Selecteer **Wijzig lijst**.
4. Selecteer de bestemmingen die je wilt verwijderen.
5. Selecteer **Verwijder**.

### Een locatie verwijderen uit Mijn plaatsen

1. Selecteer in het hoofdmenu **Mijn plaatsen**.
2. Selecteer **Wijzig lijst**.
3. Selecteer de plaatsen die je wilt verwijderen.
4. Selecteer **Verwijder**.

# Instellingen

---

## Uiterlijk

Selecteer **Instellingen** in het hoofdmenu en selecteer vervolgens **Uiterlijk**.



In dit scherm kun je de volgende instellingen wijzigen:

- **Schakel naar nachtkleuren als het donker is**  
Selecteer deze instelling als je wilt dat er automatisch wordt overgeschakeld naar nachtkleuren wanneer het donker wordt.
- **Toon afbeeldingen van snelwegafritten**  
Selecteer deze instelling als je het voorbeeld op het volledige scherm wilt aanpassen wanneer je een snelwegafrit nadert.
- **Wijzig weergaven automatisch**  
De functie voor het automatisch wijzigen van de weergave is standaard ingeschakeld. Dit betekent bijvoorbeeld dat de kaartweergave wordt getoond wanneer er een alternatieve route wordt voorgesteld. Verder wordt bijvoorbeeld ook de begeleidingsweergave getoond wanneer je begint te rijden en je tempo versnelt. Selecteer deze instelling als je de functie voor het automatisch schakelen tussen de begeleidingsweergave en de kaartweergave wilt uitschakelen.
- **Begeleidingsweergave**  
Selecteer deze instelling als je wilt kiezen tussen de 3D- en 2D-versie van de begeleidingsweergave. Wanneer je voor 2D kiest, beweegt de weergave zich in jouw rijrichting en wordt het noorden niet boven aan het scherm weergegeven.

## Helderheid

Selecteer **Instellingen** in het hoofdmenu en selecteer vervolgens **Uiterlijk**.



Selecteer **Helderheid** als je de volgende instellingen wilt wijzigen:

- **Daghelderheid**  
Verplaats de schuifregelaar als je het helderheidsniveau van het scherm wilt aanpassen voor overdag.
- **Nachthelderheid**

Verplaats de schuifregelaar als je het helderheidsniveau van het scherm wilt aanpassen voor 's nachts.

## Bestemmingskader

Selecteer **Instellingen** in het hoofdmenu en selecteer vervolgens **Uiterlijk**.



Selecteer **Bestemmingskader** als je de volgende instellingen wilt wijzigen:

- **Toon resterende afstand**  
Selecteer deze instelling als je tijdens de navigatie de resterende reisafstand wilt weergeven in het bestemmingskader.
- **Toon resterende tijd**  
Selecteer deze instelling als je tijdens de navigatie de resterende reistijd wilt weergeven in het bestemmingskader.
- **Schakel automatisch tussen afstand en tijd**  
Selecteer deze optie als je de instellingen voor het automatisch schakelen tussen de resterende afstand en de resterende rijd in het bestemmingskader wilt aanpassen.
- **Toon aankomstinformatie voor**  
Gebruik deze instellingen als je wilt bepalen of in het bestemmingskader informatie te zien is over de bestemming of de volgende tussenstop.

**Tip:** zie [Inhoud van het scherm](#) als je wilt weten waar de verschillende panelen zich bevinden in de begeleidingsweergave of de kaartweergave.

## Stemmen

Selecteer **Instellingen** in het hoofdmenu en selecteer vervolgens **Stemmen**.



### Een stem kiezen

Selecteer **Kies een stem** als je de stem wilt wijzigen die gesproken rij-instructies en andere route-instructies geeft.

Je kunt kiezen uit een uitgebreide reeks stemmen. Zo zijn er computerstemmen die straatnamen en andere informatie rechtstreeks vanaf de kaart kunnen oplezen, en er zijn stemmen die zijn opgenomen door acteurs.

### Instructie-instellingen

- **Lees vroege instructies voor**

**Tip:** wanneer je een opgenomen stem hebt gekozen, zie je alleen deze instelling omdat opgenomen stemmen geen wegnummers, verkeersborden, enzovoort kunnen voorlezen.

- **Lees wegnummers voor**

Gebruik deze instelling om te bepalen of je wilt dat wegnummers worden voorgelezen als onderdeel van de navigatie-instructies.

- **Lees verkeersborden voor**

Gebruik deze instelling om te bepalen of je wilt dat verkeersborden worden voorgelezen als onderdeel van de navigatie-instructies.

- **Lees straatnamen voor**

Gebruik deze instelling om te bepalen of je wilt dat straatnamen worden voorgelezen als onderdeel van de navigatie-instructies.

- **Lees buitenlandse straatnamen voor**

Gebruik deze instelling om te bepalen of je wilt dat buitenlandse straatnamen worden voorgelezen als onderdeel van de navigatie-instructies.

## Kaarten

Selecteer **Instellingen** in het hoofdmenu en selecteer vervolgens **Kaarten**.



### De kaart wijzigen

Selecteer **Wijzig kaart** als je de kaart wilt wijzigen die je gebruikt.

Je kunt kiezen voor een kaart die is opgeslagen in het interne geheugen of op een geheugenkaart, als je navigatiesysteem een sleuf voor geheugenkaarten heeft.

**Opmerking:** hoewel je meerdere kaarten op je navigatiesysteem kunt installeren, kun je slechts één kaart tegelijk gebruiken voor planning en navigatie.

### Kaartcorrecties kiezen

Selecteer **Kaartcorrecties** als je het type kaartcorrecties wilt kiezen dat je kunt toevoegen aan de kaart.

- **Correcties gecontroleerd door TomTom**

Deze kaartcorrecties zijn gecontroleerd door TomTom.

- **Correcties gecontroleerd door TomTom of door een andere gebruiker**

Deze kaartcorrecties zijn gecontroleerd door TomTom of door een vertrouwde gebruiker.

- **Alle correcties**

Als je deze instelling kiest, ontvang je alle kaartcorrecties (zowel gecontroleerde als ongecontroleerde).

## Routeplanning

Selecteer **Instellingen** in het hoofdmenu en selecteer vervolgens **Routeplanning**.



### Als een snellere route beschikbaar is

Als er onderweg een snellere route wordt gevonden, kan TomTom Traffic je reis opnieuw plannen zodat de snellere route wordt gebruikt. Selecteer een van de volgende opties:

- **Neem altijd de snelste route**
- **Vraag het me zodat ik kan kiezen**
- **Vraag het me niet**

### Plan altijd dit type route

Je kunt een keuze maken uit de volgende routetypen:

- **Snelste route** - de route die de minste tijd kost.
- **Kortste route** - de kortste afstand tussen de ingestelde locaties. Dit is niet altijd de snelste route, vooral niet wanneer de kortste route door een dorp of stad loopt.
- **Milieuvriendelijkste route** - de meest brandstofzuinige route voor je rit.
- **Vermijd snelwegen** -
- **Wandelroute** - een route wanneer je te voet bent.
- **Fietsroute** - een route wanneer je met de fiets bent.

### Route-elementen

Je kunt ervoor kiezen om tolwegen, onverharde wegen, veerdiensten en carpoolstroken te vermijden. Stel in hoe elk van deze onderdelen moet worden verwerkt bij het berekenen van een route.

Carpoolstroken worden soms ook wel HOV-stroken (High Occupancy Vehicle) genoemd en zijn niet in elk land beschikbaar. Als je gebruik wilt maken van deze rijstroken moet je auto bijvoorbeeld meer dan één inzittende hebben of brandstof gebruiken die milieuvriendelijk is.

### Geluiden en waarschuwingen

Selecteer **Instellingen** in het hoofdmenu en selecteer vervolgens **Geluiden en waarschuwingen**.



In dit scherm kun je de volgende instelling wijzigen:

- **Waarschuwingsgeluiden**  
Selecteer deze instelling als je alle hoorbare waarschuwingen wilt in- of uitschakelen.

## Waarschuwingen voor flitsers

Selecteer **Instellingen** in het hoofdmenu en selecteer vervolgens **Geluiden en waarschuwingen**.



Selecteer **Waarschuwingen voor flitsers**. Je kunt dan instellen hoe je wilt worden gewaarschuwd voor de verschillende typen flitsers en veiligheidszones. Je kunt de instellingen voor waarschuwingstijden vooraf wijzigen. Verder kun je instellen dat je altijd wilt worden gewaarschuwd, dat je nooit wilt worden gewaarschuwd of dat je alleen wilt worden gewaarschuwd als je te hard rijdt.

- Vaste flitsers
- Mobiele flitsers
- Plaatsen waar vaak mobiele flitsers staan
- Zones met trajectcontrole
- Zones met snelheidshandhaving
- Flitsers bij rood licht
- Flitsers bij verkeersbeperkingen

## Veiligheidswaarschuwingen

Selecteer **Instellingen** in het hoofdmenu en selecteer vervolgens **Geluiden en waarschuwingen**.



Selecteer **Veiligheidswaarschuwingen**. Je kunt dan instellen hoe je wilt worden gewaarschuwd voor de verschillende typen veiligheidszones. Je kunt de instellingen voor waarschuwingstijden vooraf wijzigen. Verder kun je instellen dat je altijd wilt worden gewaarschuwd, dat je nooit wilt worden gewaarschuwd of dat je alleen wilt worden gewaarschuwd als je te hard rijdt.

- **Gevarenzones**  
Waarschuwingen van dit type worden alleen in Frankrijk gegeven, omdat je hier uitsluitend kunt worden gewaarschuwd voor gevaarzones.
- **Verkeersonveilige locaties**  
Dit type waarschuwing is bedoeld voor plaatsen waar in de loop der tijd veel verkeersongelukken hebben plaatsgevonden.
- **Files**  
Als je op de routebalk waarschuwingen wilt ontvangen voor files, moet je een abonnement hebben op TomTom Traffic. Je kunt ervoor kiezen om nooit te worden gewaarschuwd of om te worden gewaarschuwd wanneer je te snel een file nadert.



## Taal en eenheden

Selecteer **Instellingen** in het hoofdmenu en selecteer vervolgens **Taal en eenheden**.



In dit scherm kun je de volgende instellingen wijzigen:

- **Taal**

Je kunt in dit scherm zien welke taal momenteel is geselecteerd. Selecteer deze instelling om de taal te wijzigen die wordt gebruikt voor alle knoppen en berichten op je navigatiesysteem. Wanneer je de taalinstellingen wijzigt, wordt de stem automatisch gewijzigd en worden de eenheden ingesteld op Automatisch.
- **Land**

Je kunt in dit scherm zien welk land momenteel is geselecteerd. Selecteer deze instelling om het land te wijzigen. Wanneer je het land wijzigt, worden automatisch ook de tijd-/datumnotatie, de afstandseenheden en de stem gewijzigd. De lijst bevat de landen van de kaarten die momenteel zijn geïnstalleerd op je navigatiesysteem.
- **Toetsenborden**

Selecteer deze instelling als je wilt kiezen uit een lijst met beschikbare toetsenborden. Je gebruikt het toetsenbord om namen en adressen in te voeren, bijvoorbeeld bij het plannen van een route of het zoeken naar de naam van een plaats of een plaatselijk restaurant.
- **Eenheden**

Selecteer deze instelling om de eenheden te kiezen die op je navigatiesysteem worden gebruikt voor functies zoals routeplanning. Als je wilt dat de eenheden worden ingesteld door het GPS, selecteer je **Automatisch**.
- **Tijd en datum**

De tijd en de datum worden automatisch ingesteld door satellietklokken, maar je kunt wel de notatie van zowel de datum als de tijd wijzigen met behulp van deze instellingen.

## Systeem

Selecteer **Instellingen** in het hoofdmenu en selecteer vervolgens **Systeem**.



In dit scherm kun je de volgende instellingen wijzigen:

- **Info**

Dit is een informatiescherm, geen instelling. Hier is informatie te vinden over je TomTom GO. Als je belt met de klantenservice van TomTom, kan er worden gevraagd of je naar dit scherm wilt gaan. Of je moet mogelijk gegevens uit dit scherm invoeren wanneer je de TomTom Shop gebruikt.

De informatie omvat het volgende: serienummer, versie van applicatie, geïnstalleerde kaarten, MyTomTom-accountgegevens en vrije ruimte.

- **Batterij-instellingen**

Selecteer deze instelling als je de opties voor energiebesparing wilt configureren voor je navigatiesysteem.

- **Verzend informatie**

Selecteer deze instelling als je wilt bepalen of er elke keer dat je het navigatiesysteem start, wordt gevraagd of je informatie naar TomTom wilt verzenden.

- **Reset**

Selecteer deze instelling als je alle opgeslagen plaatsen en instellingen wilt verwijderen en de standaardfabrieksinstellingen wilt herstellen op je TomTom GO. Dit geldt ook voor de taal-, stem- en waarschuwingsinstellingen.

Dit is geen software-update en heeft geen invloed op de versie van de softwareapplicatie op je navigatiesysteem.

## Help

Selecteer **Instellingen** in het hoofdmenu en selecteer vervolgens **Help**.



In dit scherm kun je de volgende informatie vinden:

- **Korte rondleiding**

Selecteer deze optie als je een rondleiding wilt volgen. De rondleiding is kort en biedt basisinformatie om je aan de slag te helpen met je nieuwe navigatiesysteem.

- **Info**

Zie [Systeem](#).

# Help

---

## Opties in het menu Help

De volgende opties zijn beschikbaar in het menu Help:

- **Korte rondleiding**  
Selecteer deze optie als je een korte tutorial wilt krijgen over het gebruik van je navigatiesysteem.
- **Info**  
Selecteer deze optie als je informatie wilt zien over de versie van je systeemapplicaties, kaart, auteursrechten en licenties.

# MyTomTom

---

---

## Informatie over MyTomTom

MyTomTom helpt je bij het beheren van de inhoud en services op je TomTom GO-navigatiesysteem en biedt je toegang tot de TomTom-community.

Je meldt je aan op MyTomTom via de TomTom-website. Het is een goed idee om regelmatig verbinding te maken tussen je navigatiesysteem en MyTomTom zodat je altijd over de laatste updates beschikt.

**Tip:** we raden je aan steeds een breedbandinternetverbinding te gebruiken wanneer je verbinding maakt tussen je navigatiesysteem en MyTomTom.

## MyTomTom-account

Om content te downloaden en TomTom Services te gebruiken, heb je een MyTomTom-account nodig.

Je kunt een account aanmaken op een van de volgende twee manieren:

- Door naar de MyTomTom-website te gaan: [tomtom.com](http://tomtom.com).
- Door **Traffic en Flitsers** of **Traffic en Gevarenczones** voor de eerste keer te selecteren in het hoofdmenu van je navigatiesysteem. Als je deze methode wilt gebruiken, moet je navigatiesysteem altijd verbinding hebben of maken via je telefoon. Zie [Verbinding maken met services](#).

---

**Belangrijk:** let goed op bij het kiezen van een land wanneer je een account aanmaakt. Het land kan niet meer worden gewijzigd zodra het account is aangemaakt.

---

**Opmerking:** als je meer dan één TomTom-navigatiesysteem hebt, heb je voor elk navigatiesysteem een apart MyTomTom-account nodig.

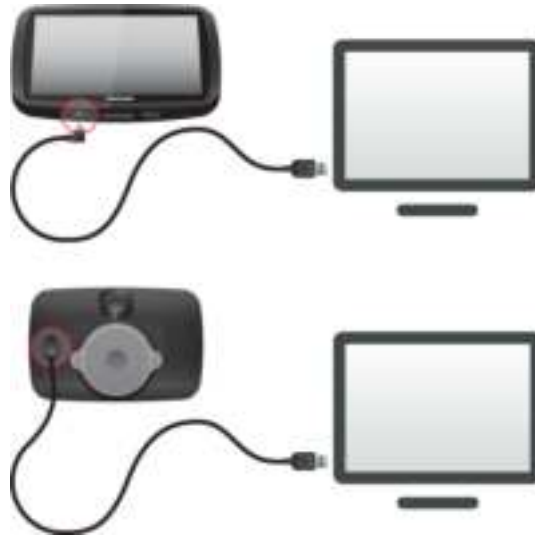
## MyTomTom instellen

Als je MyTomTom wilt instellen op je computer, ga je als volgt te werk:

1. Maak op je computer verbinding met internet.
2. Start een browser en ga naar [tomtom.com/getstarted](http://tomtom.com/getstarted).
3. Klik op **Aan de slag**.
4. Je moet mogelijk je land selecteren om door te gaan.
5. Klik aan de linkerkant op **Download MyTomTom**.

Je browser downloadt nu de applicatie MyTomTom-ondersteuning die je op je computer moet installeren om verbinding te maken tussen je navigatiesysteem en MyTomTom. Volg de instructies op het scherm als er tijdens het downloaden vragen worden gesteld.

6. Wanneer je hierom wordt gevraagd, sluit je het navigatiesysteem aan op je computer via de USB-kabel. Schakel je navigatiesysteem vervolgens in.



---

**Belangrijk:** verbind de USB-kabel rechtstreeks met de computer en niet met een USB-hub of een USB-poort op het toetsenbord of de monitor.

---

Zodra de applicatie MyTomTom-ondersteuning is geïnstalleerd, heb je via het systeemvak op je pc toegang tot MyTomTom.



**Tip:** wanneer je het navigatiesysteem op je computer aansluit, vertelt MyTomTom je of er updates beschikbaar zijn voor je navigatiesysteem.

# Addendum

---

---

## Belangrijke veiligheidsmededelingen en -waarschuwingen

### Global Positioning System (GPS) en Global Navigation Satellite System (GLONASS)

Global Positioning System (GPS) en Global Navigation Satellite System (GLONASS) zijn systemen die met behulp van satellieten wereldwijd plaats- en tijdsinformatie verstrekken. Het GPS-systeem functioneert en wordt beheerd onder de exclusieve verantwoordelijkheid van de overheid van de Verenigde Staten, die verantwoordelijk is voor de beschikbaarheid en nauwkeurigheid van het systeem. Het GLONASS-systeem functioneert en wordt beheerd onder de exclusieve verantwoordelijkheid van de overheid van Rusland, die verantwoordelijk is voor de beschikbaarheid en nauwkeurigheid van het systeem. Elke wijziging in de beschikbaarheid en nauwkeurigheid van het GPS- of GLONASS-systeem of in de omgevingsomstandigheden kan de werking van dit navigatiesysteem beïnvloeden. TomTom kan niet aansprakelijk worden gesteld voor de beschikbaarheid en nauwkeurigheid van het GPS- of GLONASS-systeem.

### Zorgvuldig gebruik

Het gebruik van TomTom-producten ontslaat je niet van de plicht om voorzichtig en oplettend te rijden.

### Vliegtuigen en ziekenhuizen

In de meeste vliegtuigen, in veel ziekenhuizen en op vele andere plaatsen is het gebruik van apparaten met een antenne verboden. Je mag dit navigatiesysteem niet gebruiken in een dergelijke omgeving.

### Veiligheidsoverwegingen

Lees het volgende belangrijke veiligheidsadvies goed door:

- Controleer regelmatig je bandenspanning.
- Geef je voertuig regelmatig een onderhoudsbeurt.
- Het gebruik van medicatie kan je rijgedrag of rijvermogen nadelig beïnvloeden.
- Draag altijd een veiligheidsgordel, indien aanwezig.
- Maak je helm goed vast voordat je wegrijdt.
- Draag tijdens het motorrijden altijd beschermende kleding en toebehoren.
- Wees tijdens het motorrijden extra alert en rijd defensief.
- Rijd niet onder de invloed van alcohol.
- De meeste ongelukken gebeuren minder dan 5 km van huis.
- Houd je aan de verkeersregels.
- Geef altijd richting aan.
- Neem elke 2 uur minstens 10 minuten pauze.
- Houd je gordel om.

Blijf op veilige afstand van het voertuig voor je.

## Hoe TomTom je gegevens gebruikt

Informatie over het gebruik van persoonlijke gegevens vind je op [tomtom.com/privacy](http://tomtom.com/privacy).

## Batterij

Dit product maakt gebruik van een lithium-ionbatterij.

Niet gebruiken in een vochtige, natte en/of corrosieve omgeving. Je mag het product niet plaatsen, opbergen of achterlaten in of nabij een hittebron, in een omgeving met hoge temperaturen, in sterk, direct zonlicht, in een magnetron of in een container onder druk en ook niet blootstellen aan temperaturen boven 50 °C (122 °F). Als je je niet houdt aan deze richtlijnen, kan er zuur uit de batterij lekken of kan de batterij heet worden, ontploffen of ontbranden en letsel en/of schade veroorzaken. Je mag de batterij niet doorboren, openen of uit elkaar halen. Als de batterij lekt en je in aanraking komt met de gelekte vloeistof, moet je jezelf grondig afspoelen met water en onmiddellijk een arts raadplegen. Uit veiligheidsoverwegingen en om de gebruiksduur van de batterij te verlengen, moet je het product uit je voertuig verwijderen als je niet rijdt en het op een koele, droge plaats bewaren. Het is niet mogelijk de batterij op te laden bij lage (onder 0 °C/32 °F) of hoge (boven 45 °C/113 °F) temperaturen.

Temperaturen: normaal gebruik: 0 °C (32 °F) tot 45 °C (113 °F); opbergen gedurende korte periode: -20 °C (-4 °F) tot 50 °C (122 °F); opbergen gedurende lange periode: -20 °C (-4 °F) tot 35 °C (95 °F).

Waarschuwing: als de batterij wordt vervangen door een verkeerd type batterij, ontstaat er kans op ontploffing.

De batterij mag niet door de gebruiker worden vervangen; probeer dit dan ook niet. Als je problemen hebt met de batterij, neem dan contact op met de klantenservice van TomTom.

DE BATTERIJ IN DIT PRODUCT MOET WORDENGERECYCLED OF OP GEPASTE WIJZE WORDEN VERWIJDERD VOLGENS DE PLAATSELIJKE WET- EN REGELGEVING EN MAG NIET ALS ONGESORTEERD HUISHOUDELIJK AFVAL WORDEN AFGEVOERD. OP DEZE MANIER LEVER JE EEN POSITIEVE BIJDRAGE AAN HET MILIEU. GEBRUIK JE TOMTOM-NAVIGATIESYSTEEM ALLEEN MET HET MEEGELEVERDE DC-SNOER (AUTO-OPLADER/ACCUKABEL), AC-ADAPTER (THUISOPLADER) IN EEN GOEDGEKEURDE HOUDER OF DOOR DE MEEGELEVERDE USB-KABEL AAN TE SLUITEN OP EEN COMPUTER OM DE BATTERIJ OP TE LADEN.



Als voor je navigatiesysteem een oplader nodig is, gebruik het dan met de meegeleverde oplader. Wanneer je oplader moet worden vervangen, ga je naar [tomtom.com](http://tomtom.com) voor meer informatie over goedgekeurde opladers voor je navigatiesysteem.

De genoemde gebruiksduur van de batterij is de maximale gebruiksduur. De maximale gebruiksduur kan alleen worden behaald onder bepaalde atmosferische omstandigheden. De geschatte maximale gebruiksduur is gebaseerd op het profiel van de gemiddelde gebruiker.

Raadpleeg deze Veelgestelde vragen: [tomtom.com/batterytips](http://tomtom.com/batterytips) voor tips over het verlengen van de gebruiksduur van de batterij.

Niet demonteren of samenpersen, buigen of vervormen, doorboren of verscheuren.

Je mag het product niet veranderen of op andere wijze opnieuw samenstellen, proberen vreemde voorwerpen in de batterij aan te brengen, de batterij onderdompelen in of blootstellen aan water of andere vloeistoffen, of blootstellen aan brand-, explosie- of andere gevaren.

Gebruik de batterij uitsluitend voor het beoogde systeem.

Gebruik de batterij uitsluitend met een oplaadsysteem dat volgens deze norm geschikt is bevonden voor het systeem. Het gebruik van een niet-goedgekeurde batterij of oplader kan brand-, explosie-, lek- en andere gevaren opleveren.

Vermijd kortsluiting in de batterij en laat geen metaalgeleidende voorwerpen in aanraking komen met de batterijpolen.

Vervang de batterij uitsluitend door een andere batterij die volgens de norm IEEE-Std-1725-200x geschikt is bevonden voor het systeem. Het gebruik van een niet-goedgekeurde batterij of oplader kan brand-, explosie-, lek- en andere gevaren opleveren.

Gebruikte batterijen lever je direct in volgens de plaatselijke regelgeving.

Het gebruik van de batterijen door kinderen moet onder toezicht plaatsvinden.

Laat het navigatiesysteem niet vallen. Als iemand het navigatiesysteem heeft laten vallen, vooral op een hard oppervlak, en de gebruiker vermoedt schade, dan moet de batterij voor controle naar een servicecentrum worden gebracht.

Het onjuiste gebruik van de batterij kan brand-, explosie- of andere gevaren opleveren.

Voor hostapparaten die een USB-poort gebruiken als oplaadbron geldt dat de gebruikershandleiding van het hostapparaat een bepaling bevat die aangeeft dat het navigatiesysteem alleen mag worden aangesloten op producten die zijn voorzien van het USB-IF-logo of met succes het USB-IF-compatibiliteitsprogramma hebben doorstaan.

### **CE-keurmerk**

Dit product voldoet geheel aan de vereisten voor het CE-keurmerk bij gebruik in een huiselijke, bedrijfs- of licht industriële omgeving, en voldoet tevens aan alle van toepassing zijnde bepalingen van de betreffende EU-wetgeving.

**CE0168**

### **R&TTE-richtlijn**

TomTom verklaart hierbij dat de navigatiesystemen en accessoires van TomTom voldoen aan alle essentiële vereisten en overige relevante bepalingen van de EU-richtlijn 1999/5/EG. De conformiteitsverklaring vind je hier: [tomtom.com/legal](http://tomtom.com/legal).



### AEEA-richtlijn

Met dit symbool op het product of de bijbehorende verpakking wordt aangegeven dat dit product niet mag worden verwerkt als huishoudelijk afval. Conform de EU-richtlijn 2002/96/EC voor afgedankte elektrische en elektronische apparatuur (AEEA), mag dit elektrische product niet worden afgevoerd als ongesorteerd gemeentelijk afval. Voor een correcte afvalverwerking moet dit product worden teruggebracht naar het verkooppunt of naar het lokale gemeentelijke inzamelpunt voor recycling.



### SPECIALE MEDEDELING VOOR GEBRUIK DOOR BESTUURDERS IN CALIFORNIË EN MINNESOTA

In de Vehicle Code (het verkeerswetboek) van Californië, artikel 26708 "Material Obstructing or Reducing Driver's View" is de bevestiging van een navigatiesysteem op de voorruit als volgt beschreven: "Een draagbaar Global Positioning System (GPS) mag op een vierkant van zeven inch in de hoek onder aan de voorruit worden bevestigd die het verst weg ligt van de bestuurder (algemeen gebruik) of in een vierkant van vijf inches in de hoek onder aan de voorruit die het dichtst bij bestuurder ligt (algemeen gebruik) en buiten het gebied waarin de airbag kan worden uitgevouwen, indien het systeem alleen wordt gebruikt voor deur-tot-deurnavigatie terwijl het voertuig wordt bestuurd". Bestuurders in Californië mogen geen montageoplossingen met zuignappen aanbrengen op hun zijramen of achterrauiten.

**Opmerking:** dit artikel van de Vehicle Code is van toepassing op alle bestuurders die in Californië rijden, niet alleen voor inwoners van Californië.

De staatswet van Minnesota, lid 1, artikel 2 stelt: "Het is niemand toegestaan een motorvoertuig te besturen waarin enigerlei voorwerpen zich tussen de bestuurder en de voorruit bevinden, met uitzondering van zonnekleppen, achteruitkijkspiegels en elektronische tolkastjes."

**Opmerking:** dit artikel van de staatswet van Minnesota is van toepassing op alle bestuurders die in Minnesota rijden, niet alleen op inwoners van Minnesota.

TomTom Inc. aanvaardt geen aansprakelijkheid voor eventuele (geld)boetes of schade als gevolg van het niet in acht nemen van deze waarschuwing. Wanneer je een motorvoertuig bestuurt in een staat waar montagebeperkingen aan de voorruit gelden, raadt TomTom je aan de meegeleverde zelfklevende montageschijf of alternatieve montagekit te gebruiken waarmee TomTom-navigatiesystemen op meerdere manieren op het dashboard of aan luchtroosters kunnen worden bevestigd. Zie [tomtom.com](http://tomtom.com) voor meer informatie over deze bevestigingsopties.

### FCC-informatie voor de gebruiker



**HET APPARAAT VOLDOET AAN DEEL 15 VAN DE  
FCC-VOORSCHRIFTEN**

## **Verklaring van de Federal Communications Commission (FCC)**

### **Radio- en televisiestoring**

Deze apparatuur geeft radiofrequente straling af en kan bij onjuist gebruik (ofwel, indien wordt afgeweken van de instructies in deze handleiding) storing veroorzaken in de ontvangst van radio- en televisiesignalen.

Deze apparatuur is getest en in overeenstemming bevonden met de limieten van een digitaal apparaat uit klasse B, conform deel 15 van de FCC-voorschriften. Deze beperkingen zijn opgesteld om een redelijke bescherming te bieden tegen schadelijke storingen in een woonomgeving. Deze apparatuur genereert en maakt gebruik van radiofrequente straling en kan deze afgeven. Indien deze apparatuur niet volgens de instructies wordt geïnstalleerd en gebruikt, kan deze schadelijke storing van radiocommunicatie veroorzaken. Er is echter geen garantie dat in bepaalde situaties geen storing zal optreden. Als deze apparatuur schadelijke storing in radio- of televisieontvangst veroorzaakt, wat kan worden vastgesteld door de apparatuur in en uit te schakelen, kan de gebruiker proberen deze storing op één of meer van de volgende manieren op te heffen:

- De ontvangstantenne verplaatsen of anders richten.
- De afstand tussen de apparatuur en de ontvanger vergroten.
- De apparatuur aansluiten op een ander stopcontact in een ander circuit dan dat waarop de ontvanger is aangesloten.
- Raadpleeg voor hulp uw dealer of een ervaren radio-/televisiemonteur.

Wijzigingen of aanpassingen aan deze apparatuur die niet uitdrukkelijk zijn goedgekeurd door de partij die verantwoordelijk is voor de naleving van de voorschriften, kunnen het recht van de gebruiker om deze apparatuur te bedienen ongeldig maken.

### **Belangrijk**

Deze apparatuur is getest op FCC-conformiteit, waarbij onder andere gebruik werd gemaakt van afgeschermd kabels en aansluitingen tussen de apparatuur en de randapparatuur. Om de kans op radio- en televisiestoring te beperken, is het van belang dat je afgeschermd kabels en aansluitingen gebruikt. Afgeschermd kabels die geschikt zijn voor deze productreeks, zijn verkrijgbaar bij een erkende dealer. Als de gebruiker wijzigingen of aanpassingen aan de apparatuur of bijbehorende randapparatuur aanbrengt die niet door TomTom zijn goedgekeurd, kan de FCC de toestemming voor het gebruik van deze apparatuur intrekken. Voor klanten in de VS heeft de Federal Communications Commission de volgende folder opgesteld, die mogelijk behulpzaam kan zijn: "How to Identify and Resolve Radio-TV Interference Problems" (Hoe vermijd ik radio- en televisiestoring). Deze folder is verkrijgbaar bij de US Government Printing Office, Washington, DC 20402. Stock No 004-000-00345-4.

FCC ID: S4L4FB40, S4L4FA50, S4L4FA60, S4L4FL50, S4L4FL60

IC ID: 5767A-4FB40, 5767A-4FA50, 5767A-4FA60, 5767A-4FL50, 5767A-4FL60

### **FCC-verklaring betreffende stralingsblootstelling radiofrequentie**

De zenders in dit navigatiesysteem mogen niet tegelijkertijd met een andere antenne of zender worden opgesteld of gebruikt.

### **Verantwoordelijke partij in Noord-Amerika**

TomTom, Inc., 150 Baker Avenue Extension, Concord, MA 01742

Tel: 866 486-6866 optie 1 (1-866-4-TomTom)

### **Stralingsinformatie voor Canada**

Gebruik van het apparaat is uitsluitend toegestaan onder de volgende twee voorwaarden:

- Dit apparaat mag geen schadelijke storing veroorzaken.
- Dit apparaat moet eventuele ontvangen storing accepteren. Dit geldt ook voor storing die kan leiden tot een ongewenste werking van het apparaat.

De werking is onderhevig aan de voorwaarde dat dit apparaat geen schadelijke storing veroorzaakt.

Dit digitale apparaat uit klasse B voldoet aan de Canadese norm ICES-003.

### **BELANGRIJKE OPMERKING**

IC-verklaring betreffende stralingsblootstelling:

- Dit apparaat voldoet aan richtlijnen IC RSS voor blootstelling aan radiofrequente straling in een ongecontroleerde omgeving.
- Dit navigatiesysteem en de bijbehorende antenne(s) mogen niet tegelijkertijd met een andere antenne of zender worden opgesteld of gebruikt.
- Deze apparatuur moet met een afstand van minimaal 20 cm tussen de radiator en je lichaam worden geïnstalleerd en gebruikt.

### **Pacemakers**

Fabrikanten van pacemakers doen de aanbeveling om een afstand van minimaal 15 cm tussen een handheld draadloos navigatiesysteem en een pacemaker in acht te nemen, dit om eventuele storing van de pacemaker te voorkomen. De aanbevelingen zijn in overeenstemming met onafhankelijk onderzoek door en aanbevelingen van Wireless Technology Research.

### **Richtlijnen voor personen met een pacemaker:**

- Houd het navigatiesysteem altijd minstens 15 cm van de pacemaker af.
- Draag het navigatiesysteem niet in een borstzak.

### **Andere medische apparatuur**

Bij gebruik van andere, persoonlijke medische apparatuur dient een arts of de fabrikant van de apparatuur te worden geraadpleegd om te bepalen of de werking van het draadloze product storing kan veroorzaken in de medische apparatuur.

### **Verbonden netwerken**

Navigatiesystemen met een GSM-module zijn bedoeld voor verbinding met de volgende netwerken:

GSM/GPRS 900/1800

### **Verbonden netwerken**

Navigatiesystemen met een GSM-module zijn bedoeld voor verbinding met de volgende netwerken:

GSM/GPRS 850/1900

### **Overeenstemming met SAR-limieten (Specific Absorption Rate)**

#### **DIT DRAADLOZE MODEL VOLDOET AAN DE OVERHEIDSVEREISTEN VOOR BLOOTSTELLING AAN RADIOGOLVEN WANNEER GEBRUIKT ZOALS AANGEGEVEN IN DEZE SECTIE**

Dit GPS-navigatiesysteem is een radiozender en -ontvanger. Het navigatiesysteem is zodanig ontworpen en vervaardigd dat het niet de limieten overschrijdt voor blootstellingen aan RF-energie (radiofrequentie) die zijn opgesteld door de Raad van de Europese Unie.

De SAR-limiet die wordt aanbevolen door de Raad van de Europese Unie is gemiddeld 2,0 W/kg per 10 g weefsel voor het lichaam (gemiddeld 4,0 W/kg per 10 g weefsel voor de handen, polsen, enkels en voeten). Tests voor SAR worden uitgevoerd voor de standaardbedieningsposities die zijn gespecificeerd door de Raad van de Europese Unie, waarbij het navigatiesysteem op het hoogste gecertificeerde vermogen in alle geteste frequenties uitzendt.

### **Overeenstemming met SAR-limieten (Specific Absorption Rate)**

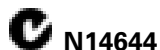
Dit GPS-navigatiesysteem is een radiozender en -ontvanger. Het navigatiesysteem is zodanig ontworpen en vervaardigd dat het niet de limieten overschrijdt voor blootstellingen aan RF-energie (radiofrequentie) die zijn opgesteld door het FCC (Federal Communications Commission) van de Amerikaanse overheid.

De richtlijnen zijn gebaseerd op normen die door onafhankelijke wetenschappelijke organisaties zijn ontwikkeld op basis van periodieke en grondige evaluaties van wetenschappelijke studies. De normen omvatten een substantiële veiligheidsmarge die is opgesteld om de veiligheid van alle personen, ongeacht leeftijd en gezondheid, te garanderen. In de norm voor blootstelling aan radiofrequentiesignalen van draadloze apparaten wordt een maateenheid gebruikt die de SAR (Specific Absorption Rate) wordt genoemd. De tests worden uitgevoerd in verschillende posities en op verschillende locaties (bijvoorbeeld op het lichaam gedragen) volgens de vereisten van de FCC voor elk model.

### **Limieten voor stralingsblootstelling**

Dit apparaat voldoet aan de vastgestelde limieten voor stralingsblootstelling in een ongecontroleerde omgeving. Om te voorkomen dat de radiofrequente straling de blootstellingslimieten overschrijdt, moeten personen bij normaal gebruik altijd minstens 20 cm afstand houden tot de antenne.

### **C-tick**



Dit product is voorzien van een C-tick-aanduiding om aan te geven dat het voldoet aan de relevante voorschriften voor Australië.

### **Contact met de klantenservice**

Australië: 1300 135 604

Nieuw-Zeeland: 0800 450 973

### **Kennisgeving voor Nieuw-Zeeland**

Dit product is voorzien van leverancierscode Z1230 om aan te geven dat het voldoet aan de relevante voorschriften voor Nieuw-Zeeland.

### **Waarschuwing voor Australië**

Gebruikers moeten het navigatiesysteem uitschakelen wanneer ze zich in mogelijk explosieve omgevingen bevinden, zoals benzinstations en opslagplaatsen voor chemische producten en gebieden waar springladingen worden gebruikt.

### **Contact met de klantenservice**

Maleisië 1800815318

Singapore 8006162269

Thailand 0018006121008

Indonesië 0018030612011

### **Dit document**

Dit document is met de grootste zorg samengesteld. Het kan zijn dat door de continue productontwikkeling bepaalde informatie niet meer helemaal actueel is. De informatie in dit document kan zonder voorafgaande kennisgeving worden gewijzigd.

TomTom aanvaardt geen aansprakelijkheid voor technische of redactionele fouten of omissies in dit document, noch voor incidentele schade of gevolgschade voortvloeiend uit de prestaties of het gebruik van dit document. Dit document bevat informatie die wordt beschermd door copyright. Niets uit dit document mag op welke wijze dan ook worden gefotokopieerd of gereproduceerd zonder voorafgaande schriftelijk toestemming van TomTom N.V.

### **Modelnamen**

4FL50, 4FL60, 4FB40, 4FA50, 4FA60

# Kennisgevingen over copyright

---

© 2013 TomTom. Alle rechten voorbehouden. TomTom en het "twee-handenlogo" zijn geregistreerde handelsmerken van TomTom N.V. of een van haar dochterondernemingen. Ga naar [tomtom.com/legal](http://tomtom.com/legal) voor beperkte garantie en licentieovereenkomsten voor eindgebruikers die van toepassing zijn op dit product.

© 2013 TomTom. Alle rechten voorbehouden. Dit materiaal is eigendom van en onderhevig aan bescherming onder auteursrechten en/of databankenrechten en/of andere rechten voor intellectueel eigendom van TomTom of diens leveranciers. Het gebruik van dit materiaal is onderhevig aan de voorwaarden van een licentieovereenkomst. Onbevoegd kopiëren of publiceren van dit materiaal leidt tot strafrechtelijke en civielrechtelijke aansprakelijkheid.

Ordnance Survey © Crown Copyright Licentienummer 100026920.

Gegevensbron © 2013 TomTom

Alle rechten voorbehouden.

Gegevensbron

De auteursrechten voor Whereis®-kaartgegevens berusten bij 2013 Telstra® Corporation Limited en haar licentieverleners. Whereis® is een gedeponeed handelsmerk van Telstra® Corporation Limited en wordt onder licentie gebruikt.

Gegevensbron

© 2013 GeoSmart Maps Limited.

SoundClear™-software voor opheffing van akoestische echo © Acoustic Technologies Inc.

De in dit product geïntegreerde software bevat software die auteursrechtelijk beschermd is onder de GPL. Een kopie van die licentie is te vinden in het gedeelte Licentie. De desbetreffende broncode is in zijn geheel bij ons verkrijgbaar gedurende een periode van drie jaar na onze laatste verzending van dit product. Voor meer informatie ga je naar [tomtom.com/gpl](http://tomtom.com/gpl) of neem je contact op met je plaatselijke klantenservice van TomTom via [tomtom.com/support](http://tomtom.com/support). Op aanvraag kunnen we je een cd met de desbetreffende broncode sturen.

Linotype, Frutiger en Univers zijn handelsmerken van Linotype GmbH, gedeponeed bij het U.S. Patent and Trademark Office en mogelijk gedeponeed in bepaalde andere rechtsgebieden.

MHei is een handelsmerk van The Monotype Corporation en is mogelijk gedeponeed in bepaalde rechtsgebieden.