

**SAMSUNG**

SM-R720  
SM-R732

# Gebruiksaanwijzing

# Inhoud

## Basisfuncties

- 4 Lees dit eerst
- 6 Inhoud van de verpakking
- 7 Indeling van het apparaat
- 10 Batterij
- 13 De Gear dragen
- 14 De polsband vervangen
- 18 De Gear in- en uitschakelen
- 18 De Gear verbinden met een mobiel apparaat
- 20 Verbinding op afstand
- 21 Het scherm in- en uitschakelen
- 21 De ring gebruiken
- 23 Aanraakscherm
- 25 Navigeren op het scherm
- 26 Startscherm
- 31 Statusvenster
- 33 Scherm Apps
- 34 De schermvergrendeling instellen
- 35 Tekst ingeven
- 38 Schermafbeelding
- 38 De Gear bijwerken

## Applicaties

- 39 Berichten
- 40 Telefoon
- 42 S Health

- 52 Running
- 53 Planning
- 54 S Voice
- 55 Weer
- 56 Alarm
- 56 Timer
- 57 Stopwatch
- 57 Bloomberg
- 58 CNN
- 58 Muziekspeler
- 60 Galerij
- 62 Vriend
- 62 E-mail
- 63 Zoek mijn tel.
- 63 Maps
- 63 Spraakmemo

## Instellingen

- 65 Introductie
- 65 Display
- 65 Trillen
- 66 Apparaat
- 66 Oproep
- 67 Verbindingen
- 69 Schermvergrend.
- 70 Invoer
- 71 Spaarstand
- 71 Info Gear

## **Samsung Gear**

- 72 Introductie
- 73 Wijzerplaten
- 73 Meldingen
- 74 Apps beheren
- 74 Media verzenden
- 75 Instellingen app
- 75 Samsung Gear Apps
- 75 Instellingen
- 78 Zoek mijn Gear

## **Bijlage**

- 79 Problemen oplossen
- 83 De batterij verwijderen

# Basisfuncties

## Lees dit eerst

Lees deze gebruiksaanwijzing door zodat u verzekerd bent van veilig en correct gebruik voordat u dit apparaat in gebruik neemt.

- Beschrijvingen zijn gebaseerd op de standaardinstellingen van het apparaat.
- Bepaalde inhoud kan afwijken van uw apparaat, afhankelijk van de regio, serviceprovider, modelspecificaties of software van het apparaat.
- Inhoud (van hoge kwaliteit) waarvoor veel gebruik wordt gemaakt van de CPU en het RAM-geheugen, beïnvloedt de algehele prestaties van het apparaat. Apps met dergelijke inhoud werken mogelijk niet correct, afhankelijk van de specificaties van het apparaat en de omgeving waarin het wordt gebruikt.
- Samsung is niet aansprakelijk voor prestatieproblemen die worden veroorzaakt door apps die worden aangeboden door andere providers dan Samsung.
- Samsung is niet aansprakelijk voor prestatie- of compatibiliteitsproblemen die worden veroorzaakt door het bewerken van de instellingen in het register of door het gebruik van aangepaste besturingssysteemsoftware. Wanneer u probeert het besturingssysteem aan te passen, kan dit ertoe leiden dat de Gear en apps niet correct werken.
- Voor alle software, geluidsbronnen, achtergronden, afbeeldingen en andere media die bij deze Gear worden geleverd, wordt een licentie voor beperkt gebruik verleend. Het overnemen en gebruiken van deze materialen voor commerciële of andere doeleinden maakt inbreuk op de copyrightwetgeving. Gebruikers zijn volledig verantwoordelijk voor het illegale gebruik van media.
- Standaardapps die bij de Gear worden geleverd, zijn onderhevig aan updates en worden mogelijk niet langer ondersteund zonder voorafgaande kennisgeving. Als u vragen hebt over een app die bij de Gear is geleverd, moet u contact opnemen met een Samsung Servicecenter. Voor apps die zijn geïnstalleerd door de gebruiker, moet u contact opnemen met de serviceproviders.
- Het aanpassen van het besturingssysteem van de Gear of het installeren van software van niet-officiële bronnen kan ervoor zorgen dat de Gear niet correct functioneert of dat gegevens beschadigd raken of verloren gaan. Deze acties zijn schendingen van uw Samsung-licentieovereenkomst en zorgen ervoor dat uw garantie vervalt.
- De afbeeldingen in deze gebruiksaanwijzing zijn gebaseerd op het model SM-R720.
- Sommige functies werken mogelijk niet zoals wordt beschreven in deze gebruiksaanwijzing, afhankelijk van de fabrikant en het model van het mobiele apparaat dat u verbindt met de Gear.

## Water- en stofbestendigheid behouden

Het apparaat kan beschadigd raken als water of stof in het apparaat terechtkomt. Volg deze tips nauwkeurig op om schade aan het apparaat te voorkomen en de water- en stofbestendige prestaties van het apparaat te behouden.

- Dompel het apparaat niet onder in water dat dieper is dan 1,5 m en houd het niet langer dan 30 minuten onder water.
- Dompel het apparaat niet lange tijd onder in water.
- Stel het apparaat niet bloot aan **snelstromend water**, zoals water dat uit de kraan komt, golven in de zee of een waterval.
- **Als het apparaat wordt blootgesteld aan zoet water, droogt u het zorgvuldig af met een schone, zachte doek. Als het apparaat wordt blootgesteld aan andere vloeistoffen dan zoet water, spoelt u het apparaat af met zoet water en droogt u het zorgvuldig af met een schone, zachte doek. Als u het apparaat niet afspoelt met zoet water en afdroogt volgens de instructies, kunnen er gebruiksproblemen optreden of kan de behuizing van het apparaat worden aangetast.**
- **Als het apparaat valt of wordt blootgesteld aan een hevige schok**, is het mogelijk dat het apparaat niet langer bestand is tegen water en stof.
- Het aanraakscherm en andere functies werken mogelijk niet correct **als het apparaat wordt gebruikt in water of andere vloeistoffen.**
- **Uw apparaat is getest in een gecontroleerde omgeving en heeft aangetoond bestand te zijn tegen water en stof in specifieke omstandigheden (voldoet aan de vereisten van classificatie IP68 zoals beschreven door de internationale standaard IEC 60529 - Beschermingsgraad van omhulsels [IP-code]; testomstandigheden: 15 - 35 °C, 86 - 106 kPa, 1,5 meter, gedurende 30 minuten). Ondanks deze classificatie is uw apparaat niet in elke situatie bestand tegen waterschade.**

## Symbolen in deze gebruiksaanwijzing



**Waarschuwing:** situaties die letsel kunnen veroorzaken bij u of anderen



**Let op:** situaties die schade aan het apparaat of andere apparatuur kunnen veroorzaken



**Opmerking:** opmerkingen, gebruikstips of aanvullende informatie

## Inhoud van de verpakking

Controleer of de doos de volgende onderdelen bevat:

- Gear
- Draadloos oplaaddock
- Polsband
- Snelstartgids

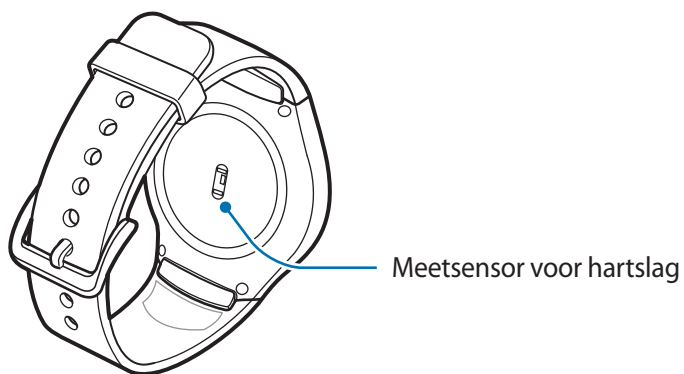
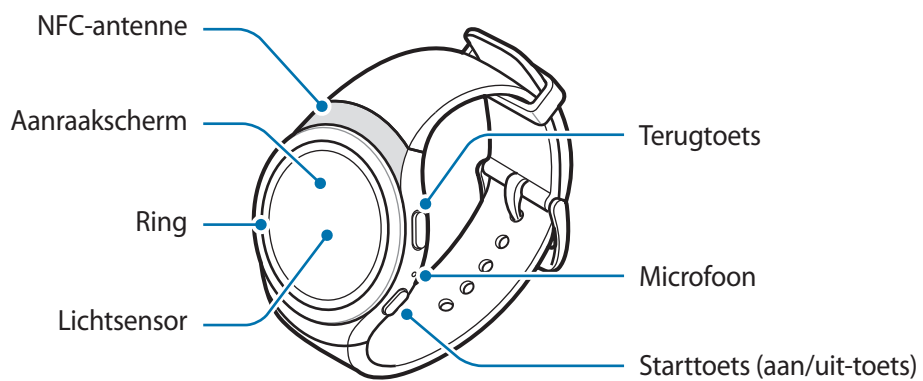


- Welke onderdelen bij de Gear worden geleverd en welke accessoires beschikbaar zijn, is afhankelijk van uw regio of serviceprovider.
- De meegeleverde onderdelen zijn uitsluitend voor deze Gear ontworpen en zijn mogelijk niet compatibel met andere apparaten.
- Afbeeldingen en specificaties zijn onderhevig aan wijzigingen zonder voorafgaande kennisgeving.
- Bij de plaatselijke Samsung-dealer kunt u extra accessoires kopen. Controleer of ze compatibel zijn met de Gear voordat u ze aanschaft.
- Sommige accessoires, zoals koppelapparaten, hebben mogelijk niet dezelfde gecertificeerde bestendigheid tegen water en stof.
- Gebruik alleen door Samsung goedgekeurde accessoires. Het gebruik van niet-goedgekeurde accessoires kan prestatieproblemen veroorzaken en defecten die niet door de garantie worden gedekt.
- De beschikbaarheid van alle accessoires is onderhevig aan wijziging en is volledig afhankelijk van de fabrikanten. Raadpleeg de Samsung-website voor meer informatie over beschikbare accessoires.

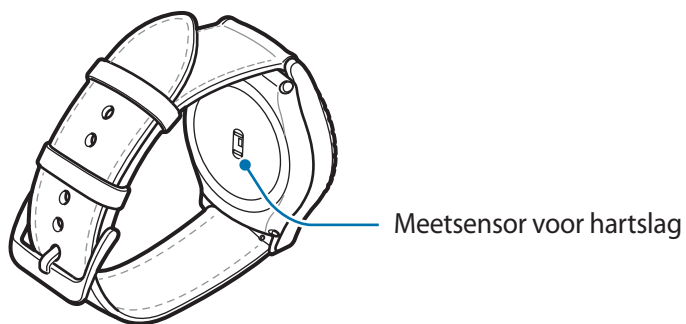
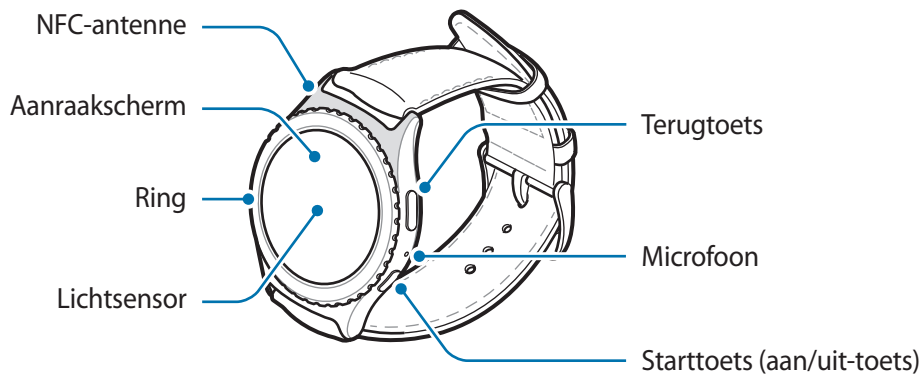
## Indeling van het apparaat

### Gear



► SM-R720:



► SM-R732:

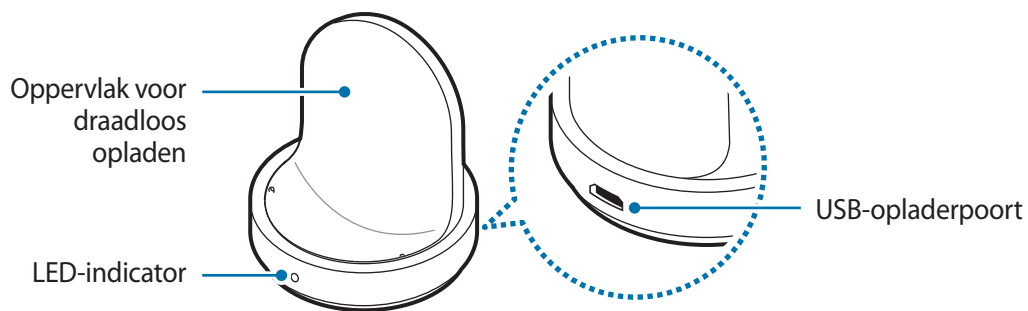


## Toetsen

Toets	Functie
 <b>Start/Aan/uit</b>	<ul style="list-style-type: none"> <li>• Ingedrukt houden om de Gear in of uit te schakelen.</li> <li>• Indrukken om het scherm in te schakelen.</li> <li>• Minstens 7 seconden ingedrukt houden om de Gear opnieuw te starten.</li> <li>• Indrukken om het scherm Apps te openen wanneer u zich op het klokscherm bevindt.</li> <li>• Indrukken om het klokscherm te openen wanneer u zich op een ander scherm bevindt.</li> </ul>
 <b>Terug</b>	<ul style="list-style-type: none"> <li>• Indrukken om terug te keren naar het vorige scherm.</li> </ul>



## Draadloos oplaaddock



- Stel de Gear of het draadloze oplaaddock niet bloot aan water. De apparaten zijn niet volledig waterdicht.
- Zorg ervoor dat de polsband schoon blijft. Contact met vuil, zoals stof en verf, kan leiden tot vlekken op de polsband die niet volledig kunnen worden verwijderd.



Zorg dat de microfoon van de Gear niet wordt geblokkeerd wanneer u erin spreekt.

# Batterij

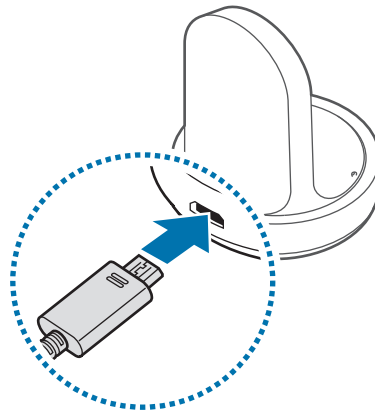
## De batterij opladen

Laad de batterij op voordat u deze voor het eerst gebruikt of als u de batterij langere tijd niet hebt gebruikt.



Gebruik alleen opladers, batterijen en kabels die zijn goedgekeurd door Samsung. Bij gebruik van niet-goedgekeurde opladers of kabels bestaat het risico dat de batterij ontploft of dat de Gear schade oploopt.

- 1 Sluit de USB-kabel aan op de USB-voedingsadapter. Sluit vervolgens het andere uiteinde van de USB-kabel op het draadloze oplaaddock aan.



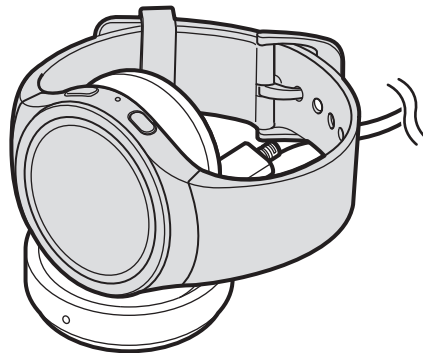
- Gebruik het bijgeleverde draadloze oplaaddock en de oplader. De Gear kan niet goed worden opgeladen met een oplader van een andere leverancier.
- Als u de oplader onjuist aansluit, kan dit aanzienlijke schade aan het apparaat veroorzaken. Schade veroorzaakt door verkeerd gebruik, valt niet onder de garantie.



Zorg dat de USB-kabel goed op het draadloze oplaaddock is aangesloten.

- 2 Steek de USB-voedingsadapter in een stopcontact.

### 3 Plaats de Gear in het draadloze oplaaddock.



### 4 Na de Gear volledig te hebben opgeladen, ontkoppelt u deze van het draadloze oplaaddock. Koppel de oplader los van het draadloze oplaaddock en vervolgens van het stopcontact.



Om stroom te besparen moet u de oplader loskoppelen wanneer u deze niet gebruikt. De oplader beschikt niet over een aan/uit-schakelaar. U moet daarom de oplader loskoppelen van het stopcontact wanneer u deze niet gebruikt, om te voorkomen dat u energie verspilt. De oplader moet in de buurt van het stopcontact blijven tijdens het opladen en moet eenvoudig te bereiken zijn.

## De oplaadstatus controleren

Wanneer u de Gear en het draadloze oplaaddock met elkaar verbindt, knippert de LED-indicator van het draadloze oplaaddock in bepaalde kleuren om het batterijniveau aan te duiden.

Kleur	Oplaadstatus
Rood → Groen → Oranje	Standby-stand
Rood	Opladen
Groen	Volledig opgeladen
Oranje	Aangesloten op een voedingsadapter met een laag voltage



Wanneer er een fout in het draadloze oplaaddock optreedt, knippert de LED-indicator rood. Ontkoppel de Gear van het draadloze oplaaddock en verbind deze opnieuw. Neem als de fout zich opnieuw voordoet, contact op met een Samsung Servicecenter voor ondersteuning.

## Batterijverbruik verminderen

Uw Gear beschikt over verschillende opties waarmee u het verbruik van de batterij kunt verminderen.

- Schakel over naar de slaapstand door het scherm met uw handpalm af te dekken wanneer u de Gear niet gebruikt.
- Schakel de spaarstand in.
- Sluit overbodige apps.
- Schakel de Bluetooth-functie uit wanneer deze niet wordt gebruikt.
- Schakel de Wi-Fi-functie uit wanneer deze niet wordt gebruikt.
- Verminder de helderheid van het scherm.
- Schakel de functie voor het voortdurend weergeven van de klok uit.
- Schakel de functie Gespr. wake-upopdracht in **S Voice** uit.
- Pas de meldingsinstellingen aan in **Samsung Gear** op het mobiele apparaat.

## Tips en voorzorgsmaatregelen voor het opladen van de batterij

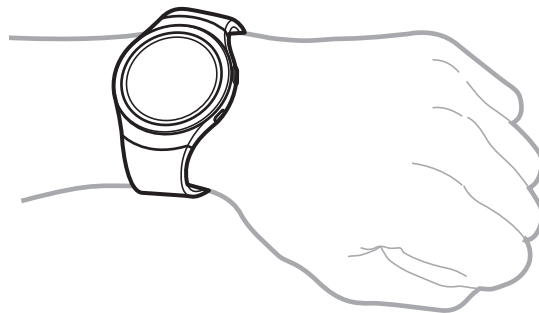
- Als er obstakels aanwezig zijn tussen de Gear en het draadloze oplaaddock, is het mogelijk dat de Gear niet goed wordt opgeladen. Voorkom dat de Gear en de draadloze oplader in aanraking komen met zweet, vloeistoffen of stof.
- Als de batterij bijna leeg is, wordt het batterijpictogram leeg weergegeven.
- Als de batterij volledig leeg is, kan de Gear niet direct worden ingeschakeld wanneer de oplader is aangesloten. Laat een lege batterij enkele minuten opladen voordat u probeert de Gear in te schakelen.
- Als u meerdere apps tegelijk gebruikt, zal de batterij snel leegraken. Als u wilt voorkomen dat er geen stroom meer is tijdens een gegevensoverdracht, moet u deze apps altijd gebruiken nadat de batterij volledig is opgeladen.
- Als u een andere voedingsbron dan de oplader gebruikt, zoals een computer, kan dit zorgen voor een lagere oplaadsnelheid vanwege een lagere elektrische stroom.
- Als de Gear tegelijk met andere apparaten wordt opgeladen via een multi-oplader, kan het opladen langer duren.

- U kunt de Gear tijdens het opladen blijven gebruiken, maar hierdoor kan het wel langer duren voordat de batterij volledig is opgeladen.
- Als de stroomvoorziening instabiel is wanneer de Gear wordt opgeladen, functioneert het aanraakscherm mogelijk niet. Als dit gebeurt, koppelt u de Gear los van het draadloze oplaaddock.
- Tijdens het opladen kan de Gear warm worden. Dit is normaal en heeft geen nadelige invloed op de levensduur of prestaties van de Gear. Als de batterij warmer wordt dan normaal, houdt de oplader mogelijk op met opladen.
- Als de Gear niet goed oplaadt, gaat u met de Gear naar een Samsung Servicecenter.
- Gebruik geen verbogen of beschadigde USB-kabel.

## De Gear dragen

### De Gear omdoen

Open de gesp en plaats de polsband rond uw pols. Bevestig de polsband om uw pols, steek het penntje in een afstelgat en zet de gesp vervolgens vast om deze te sluiten.



Buig de polsband niet te ver door. Als u dit doet, kan de Gear worden beschadigd.



Om uw hartslag nauwkeuriger te meten met de Gear, draagt u de Gear stevig om uw onderarm, net onder de pols. Zie [De Gear correct dragen](#) voor meer informatie.

## Tips en voorzorgsmaatregelen voor polsbanden

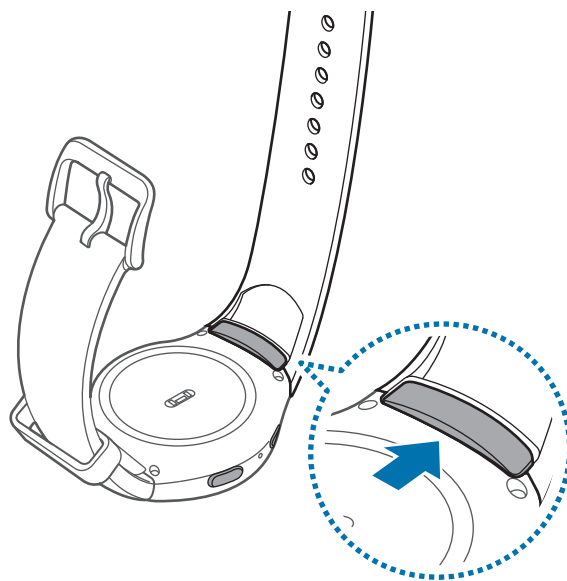
- Wees voorzichtig wanneer u de Gear draagt. Als u een gevoelige huid hebt of de Gear te strak vastzet, ervaart u mogelijk enig ongemak.
- Sommige mensen kunnen ongemak ervaren wanneer ze de Gear langere tijd dragen.
- Er kan huidirritatie optreden als de polsband lange tijd wordt blootgesteld aan zeep, zweet, allergenen of verontreinigende stoffen.
- Bevestig het apparaat niet te stevig. Houd het apparaat schoon en droog. Hoewel dit apparaat voldoet aan internationale veiligheidsnormen, kan bij bepaalde personen huidirritatie optreden als ze allergisch zijn voor bepaalde stoffen.
- Houd rekening met het volgende om de leren polsband te beschermen.
  - Stel de leren polsband niet bloot aan direct zonlicht, water en warme of vochtige omgevingen. De leren polsband kan verkleuren of vervormd raken.
  - Het leer is doorlaatbaar en kan dus verontreinigd raken door olie en cosmetica. Zorg dat u de leren polsband niet aan deze producten blootstelt.

## De polsband vervangen

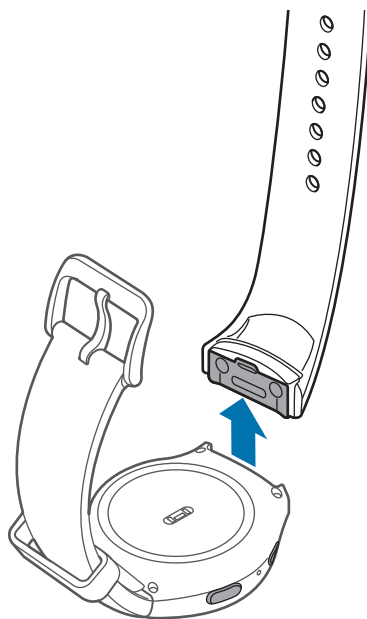
Maak de polsband los van de Gear om deze te vervangen door een nieuwe.

### ► SM-R720:

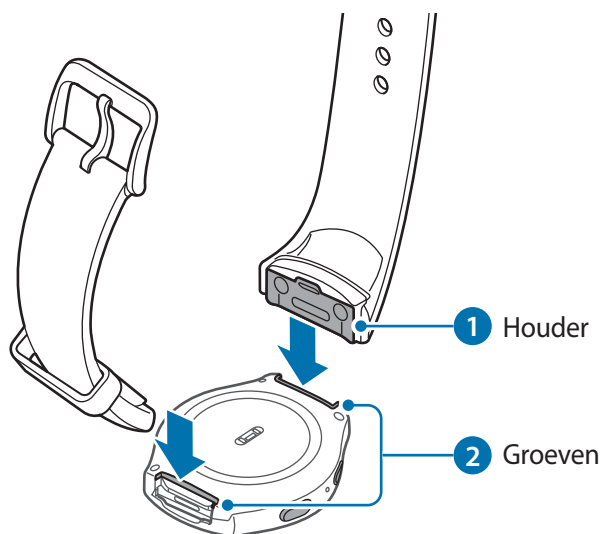
- 1 Druk op de toets waar het hoofdgedeelte van de Gear en de polsband elkaar raken.



- 2 Trek terwijl u op de toets drukt, de polsband omhoog en verwijder deze.



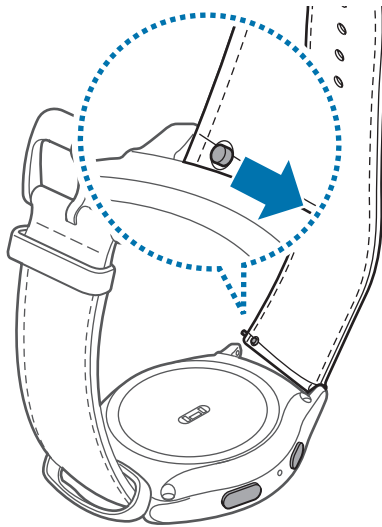
- 3 Steek de houder van de nieuwe polsband in de groeven op het hoofdgedeelte van de Gear.



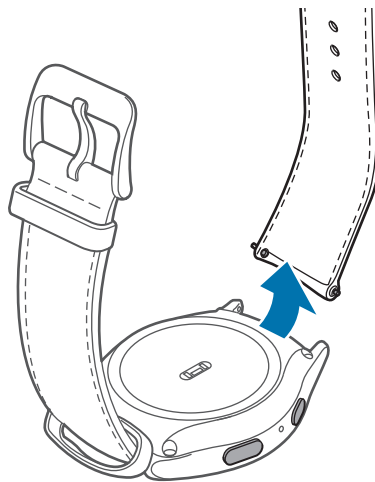
- 4 Duw de polsband in het hoofdgedeelte van de Gear totdat deze vastklikt.

► SM-R732:

- 1 Schuif het klikstaafje van de polsband naar binnen.

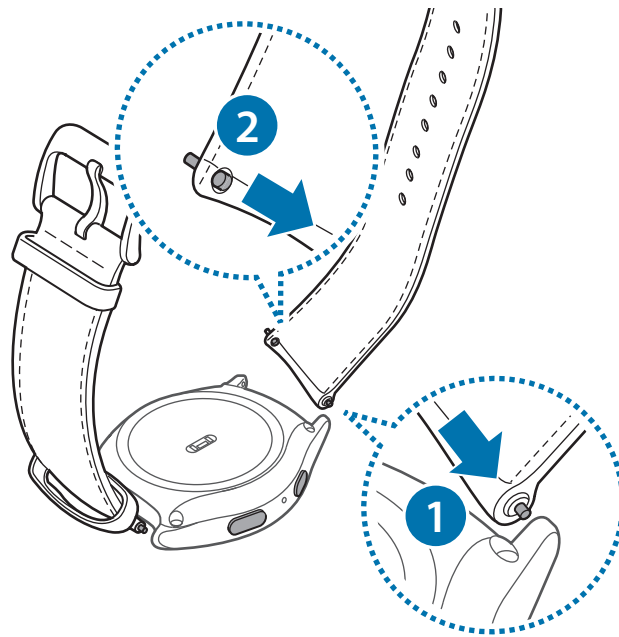


- 2 Trek de polsband los van het hoofdgedeelte van de Gear.





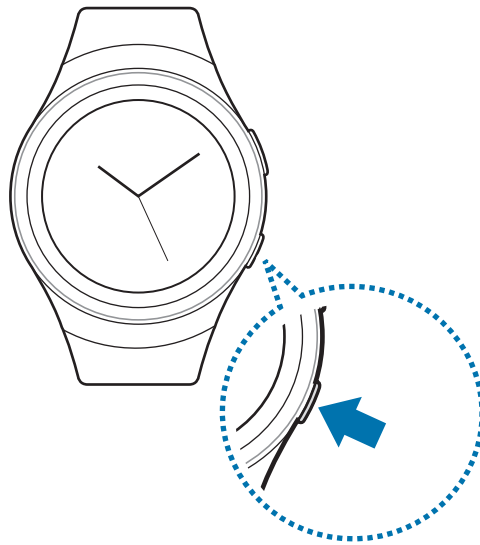
- 
- 
- 3 Plaats het ene uiteinde van het klikstaafje in de polsbandaansluiting van de Gear, schuif het klikstaafje naar binnen en bevestig de polsband.



## De Gear in- en uitschakelen

Houdt de aan/uit-toets enkele seconden ingedrukt om de Gear in te schakelen. Wanneer u de Gear voor het eerst inschakelt of reset, verschijnt er een pop-upvenster. Volg de instructies op het scherm om de Samsung Gear-app te downloaden en op uw mobiele apparaat te installeren. Zie [De Gear verbinden met een mobiel apparaat](#) voor meer informatie.

Als u de Gear wilt uitschakelen, houdt u de aan/uit-toets ingedrukt en tikt u vervolgens op **Uitschakelen**.



Volg alle waarschuwingen en aanwijzingen van geautoriseerd personeel op plaatsen waar het gebruik van draadloze apparaten aan beperkingen onderhevig is, bijvoorbeeld in vliegtuigen en ziekenhuizen.

## De Gear verbinden met een mobiel apparaat

U moet uw Gear verbinden met uw mobiele apparaat voordat u de Gear gaat gebruiken. Als u uw Gear wilt verbinden met een mobiel apparaat, installeert u de Samsung Gear-app op het mobiele apparaat. Start **Galaxy Apps** of ga naar [apps.samsung.com/gear](https://apps.samsung.com/gear) om te downloaden.

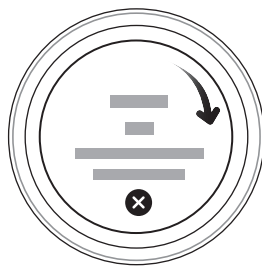
### Gear

- 1 Schakel de Gear in.

## Mobiel apparaat

- 2 Tik op het scherm Apps op **Samsung Gear**.  
Werk zo nodig de Samsung Gear-app bij naar de nieuwste versie.
- 3 Tik op **VERBINDEN MET GEAR**.
- 4 Wanneer het venster **Bluetooth-koppelverzoek** wordt weergegeven, bevestigt u dat de toegangscode overeenkomen die worden weergegeven op uw Gear en mobiele apparaat. Tik vervolgens op **OK**.
- 5 Volg de instructies op het scherm om de verbinding te voltooien.

Wanneer de apparaten zijn verbonden, wordt een training op het scherm van de Gear weergegeven. Volg de instructies op het scherm om de basisbedieningsfuncties van de Gear te leren.



- De verbindingmethoden en schermafbeeldingen kunnen verschillen afhankelijk van uw apparaat en softwareversie.
- U kunt de Samsung Gear-app niet installeren op mobiele apparaten die geen ondersteuning bieden voor synchronisatie met Gear. Controleer of uw mobiele apparaat compatibel is met de Gear.
- Ondersteunde mobiele apparaten en functies kunnen verschillen afhankelijk van uw regio, serviceprovider en apparaatfabrikant. Ga naar [www.samsung.com](http://www.samsung.com) om een lijst met compatibele apparaten te bekijken.

## De Gear verbinden met een nieuw mobiel apparaat

Wanneer u de Gear met een ander mobiel apparaat verbindt, verschijnt er een pop-upvenster waarin u wordt gevraagd de Gear te resetten. Zorg dat u een back-up maakt van belangrijke gegevens die op uw Gear zijn opgeslagen.

- 1 Maak een back-up van de gegevens van uw Gear op uw mobiele apparaat.  
Open op uw mobiele apparaat het scherm Apps en tik op **Samsung Gear** → **Instellingen** → **Back-up en herstel** → **Back-up van gegevens**.
- 2 Verbreek de verbinding tussen uw Gear en het mobiele apparaat. Raadpleeg [De verbinding met de Gear verbreken](#) voor meer informatie.
- 3 Verbind uw Gear met een ander mobiel apparaat.  
Raadpleeg [De Gear verbinden met een mobiel apparaat](#) voor meer informatie.



Als het mobiele apparaat dat u wilt verbinden al met een andere Gear is verbonden, kan uw Gear geen verbinding tot stand brengen. Ontkoppel uw mobiele apparaat van de eerdere Gear om verbinding te maken met uw huidige Gear.

## Verbinding op afstand

U kunt de Gear en het mobiele apparaat op afstand met elkaar verbinden wanneer er geen Bluetooth-verbinding beschikbaar is. Met deze verbinding kunt u nog steeds meldingen van uw mobiele apparaat ontvangen. Deze functie wordt automatisch ingeschakeld wanneer u voor het eerst via Bluetooth verbinding maakt met uw mobiele apparaat.

Als deze functie niet is ingeschakeld, opent u op uw mobiele apparaat het scherm Apps, tikt u op **Samsung Gear** → **Instellingen** → **Verbinding** en tikt u vervolgens op de schakelaar **Via Verbinding op afstand**.

## Het scherm in- en uitschakelen

Draai de ring om het scherm in te schakelen. U kunt ook op de starttoets of de terugtoets drukken.

Dek het scherm af met uw handpalm als u het wilt uitschakelen. Het scherm wordt ook uitgeschakeld als de Gear gedurende een bepaalde periode niet wordt gebruikt.

U kunt het scherm ook inschakelen via een gebaar. Raadpleeg [Apparaat](#) voor meer informatie.

## De ring gebruiken

Draai de ring om de diverse functies van de Gear eenvoudig te bedienen.



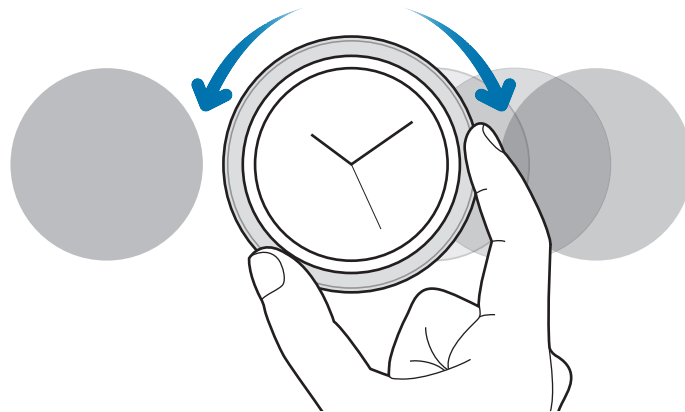
Zorg dat het ringgebied vrij is van vreemde stoffen.



Als de ring niet draait, brengt u deze naar een Samsung Servicecenter. Haal de Gear niet zelf uit elkaar.

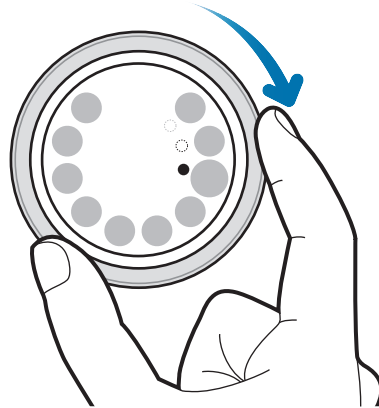
## Door schermen bladeren

Draai de ring om andere schermen weer te geven. Draai op het klokscherm de ring naar links om meldingen te bekijken.



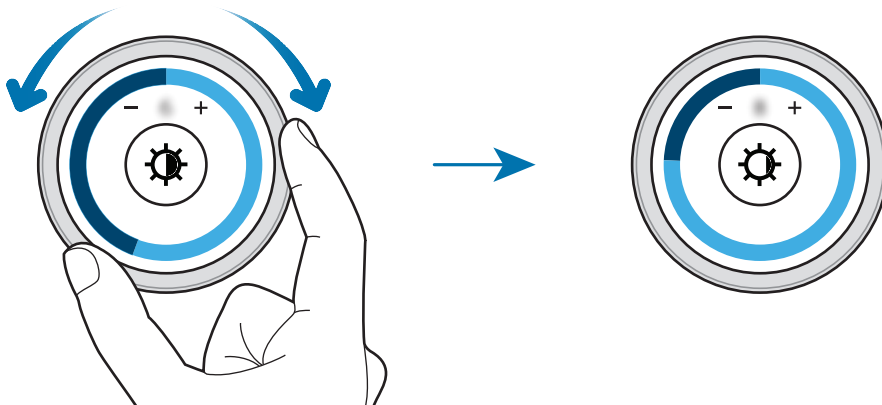
## Een item selecteren

Draai de ring om het item te markeren dat u wilt selecteren en tik vervolgens op het item. Wanneer u de ring draait, beweegt de markeringsindicator in dezelfde richting.



## De invoerwaarde aanpassen

Draai de ring om het volume of de helderheid aan te passen. Wanneer u de helderheid aanpast, draait u de ring naar rechts om het scherm helderder te maken.



## Aanraakscherm



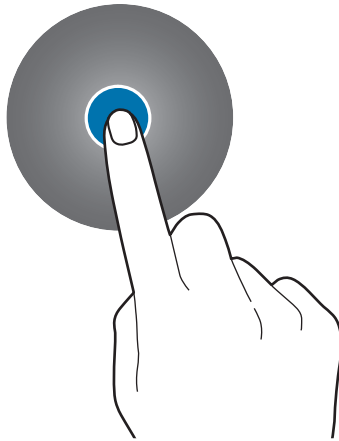
- Zorg dat het aanraakscherm niet in aanraking komt met andere elektrische apparaten. Door elektrostatische ontladingen kan het aanraakscherm worden beschadigd.
- Beschadig het aanraakscherm niet, tik niet op het scherm met scherpe voorwerpen en oefen geen grote druk uit op het scherm met uw vingertoppen.



De Gear herkent invoer via aanraken mogelijk niet in de buurt van de randen van het scherm, omdat deze buiten het invoergebied voor aanraken vallen.

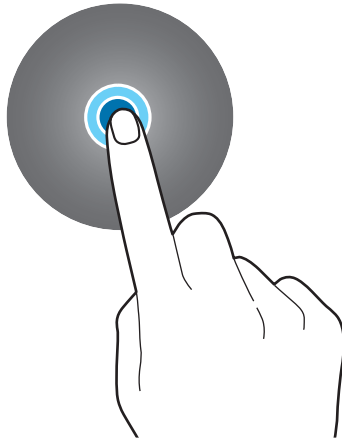
### Tikken

Als u een app wilt openen, een menu-item wilt selecteren, een schermtoetsenbordtoets wilt indrukken of een teken wilt ingeven met het schermtoetsenbord, tikt u erop met uw vinger.



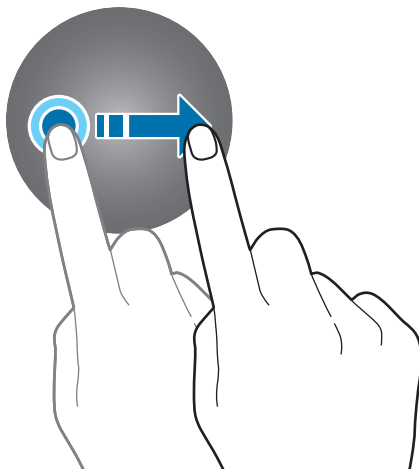
## Tikken en blijven aanraken

Tik op het scherm en houd het twee seconden of langer vast om toegang te krijgen tot de bewerkingsmodus of om beschikbare opties weer te geven.



## Slepen

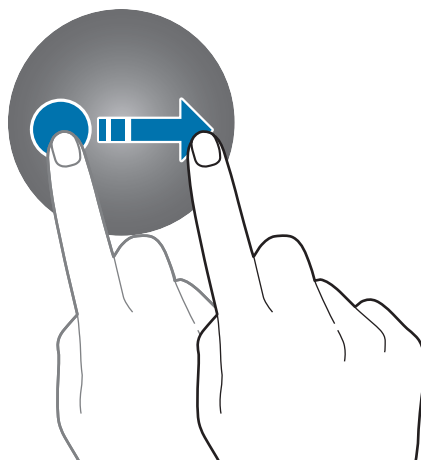
Als u een item wilt verplaatsen, blijft u het vasthouden en sleept u het naar de gewenste positie.





## Vegen

Veeg naar links of rechts om andere vensters te bekijken.

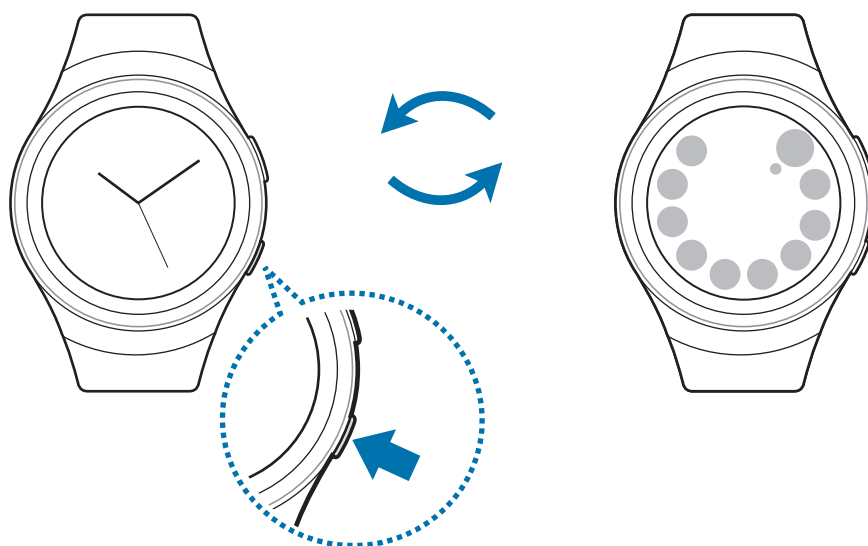


## Navigeren op het scherm

### Schakelen tussen het scherm Horloge en het scherm Apps

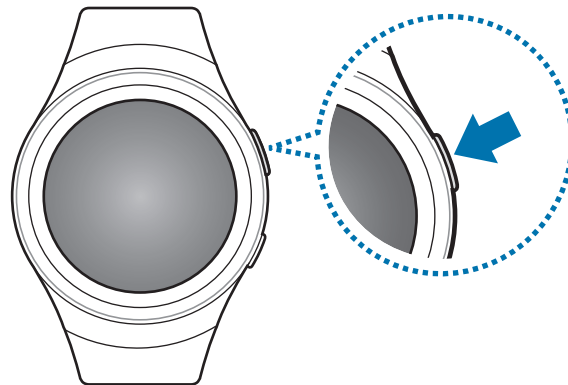
Druk op het scherm Horloge op de starttoets om het scherm Apps te openen.

Als u zich niet op het scherm Horloge bevindt, drukt u op de starttoets om terug te gaan naar het scherm Horloge.



## Teruggaan naar het vorige scherm

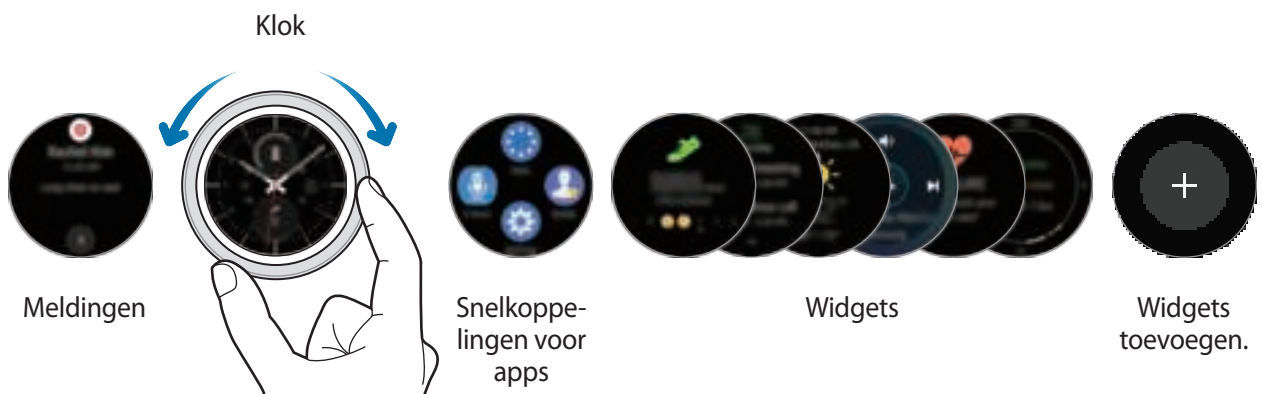
Druk op de terugtoets. U kunt ook vanaf de bovenrand van het scherm omlaag vegen.



## Startscherm

### Introductie

Het startscherm kan uit meerdere vensters bestaan. Het klokscherm is het beginpunt van het startscherm. Draai de ring om items op het scherm weer te geven, zoals meldingen en widgets.



De beschikbare widgets, meldingen en de rangschikking daarvan kunnen verschillen, afhankelijk van de softwareversie.

## Meldingenvenster

U kunt op de hoogte blijven van gebeurtenissen, meldingen en berichten vanaf uw mobiele apparaat.

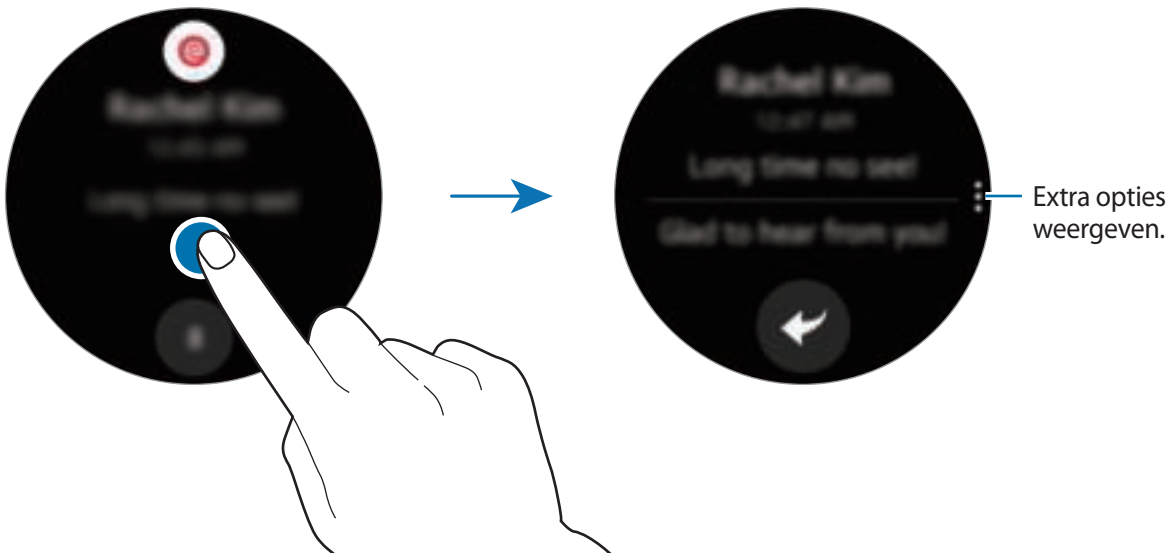
Wanneer u een melding ontvangt, verschijnt deze boven aan het scherm en verdwijnt deze na enkele seconden. De Gear trilt.



Uw Gear heeft geen luidspreker, dus de Gear trilt alleen wanneer de melding is ontvangen. U hoort geen geluid. Raadpleeg [Trillen](#) voor meer informatie als u de trillingsinstellingen wilt configureren.

## Inkomende meldingen weergeven

Tik op het meldingscherm. U kunt de details van de melding bekijken.



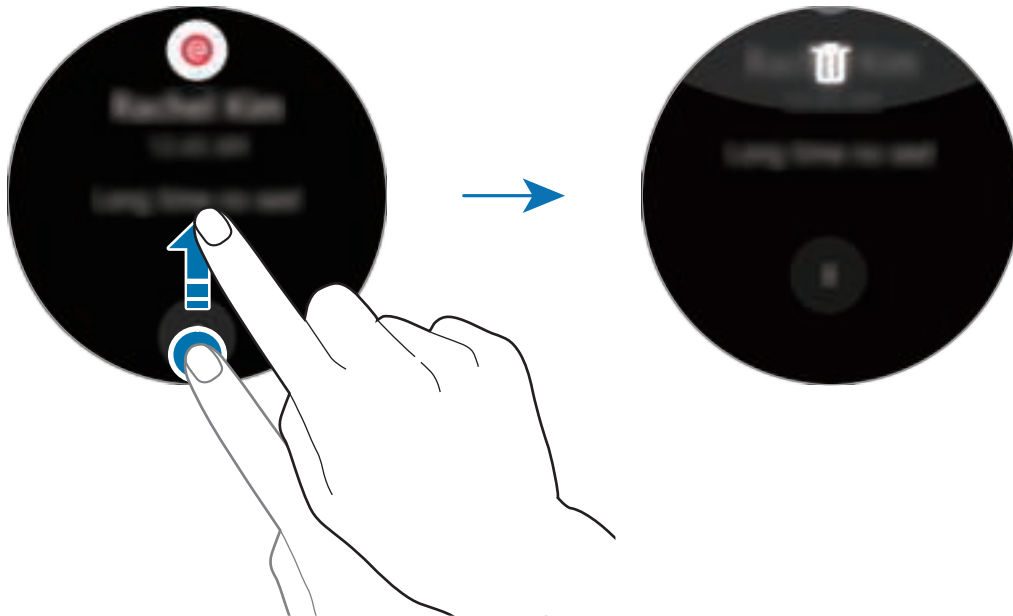
Als een bericht veel tekst of bijlagen bevat, bekijkt u de berichtdetails op uw mobiele apparaat.

## Andere meldingen weergeven


Tik op het nummer onder aan het venster. U kunt andere meldingen bekijken die u van dezelfde app hebt ontvangen. Als u meldingen wilt bekijken die u van andere apps hebt ontvangen, draait u de ring naar links.

## Meldingen verwijderen

Verwijder een melding door vanaf de onderrand van het scherm omhoog te vegen terwijl u een melding weergeeft.



## Meldingen beperken

- 1 Selecteer een melding van de app die u wilt blokkeren.
- 2 Tik op de melding om de details weer te geven.
- 3 Tik op , draai de ring naar **App blokkeren** en tik op **App blokkeren**.  
De Gear ontvangt niet langer meldingen van de app.



U kunt meldingen van specifieke apps op de Gear blokkeren. Wanneer u geen meldingen op uw Gear hebt ontvangen, blokkeert u meldingen via uw mobiele apparaat. Open op uw mobiele apparaat het scherm Apps, tik op **Samsung Gear** → **Meldingen** → **Meldingen beheren**.

## Klokscherf

De huidige tijd bekijken. U kunt ook de batterijduur, de datum, uw aantal stappen en meer bekijken.



Druk op de starttoets om het klokscherf te openen wanneer u zich niet op het klokscherf bevindt.

### Wijzerplaat wijzigen

Tik op het klokscherf en houd het vast. Draai vervolgens de ring om een wijzerplaat te selecteren. U kunt de klok ook aanpassen door op **STILEREN** te tikken.



U kunt de wijzerplaat van de Gear ook op uw mobiele apparaat wijzigen. Open op uw mobiele apparaat het scherm Apps, tik op **Samsung Gear** → **Wijzerplaten**.

## Snelkoppelingenpaneel voor Apps

U kunt snelkoppelingen naar het scherm Apps en naar andere apps weergeven en beheren.



### Het snelkoppelingenpaneel voor Apps beheren

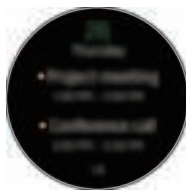
U kunt maximaal vier snelkoppelingen naar uw meestgebruikte apps maken. Tik ergens op het scherm en houd het vast. Tik op **BEWERKEN** en tik op  om een snelkoppeling te verwijderen. Tik vervolgens op  om een snelkoppeling toe te voegen.

## Widgets

U kunt widgets toevoegen aan het startscherm. Widgets zijn kleine apps die beperkte functionaliteit bieden om informatie te geven en handige toegang te bieden. U kunt de volgende widgets standaard gebruiken.



Stappenteller



Planning



Weer



Muziekspeler



Hartslagmeter

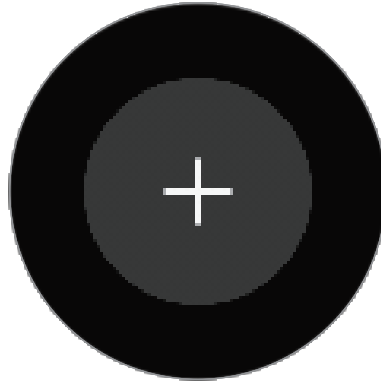


Tracker voor  
24-uurs  
activiteit

## Widgets toevoegen

U kunt meer widgets toevoegen op het startscherm.

Tik op  en selecteer een widget. De geselecteerde widget wordt in een nieuw venster weergegeven.



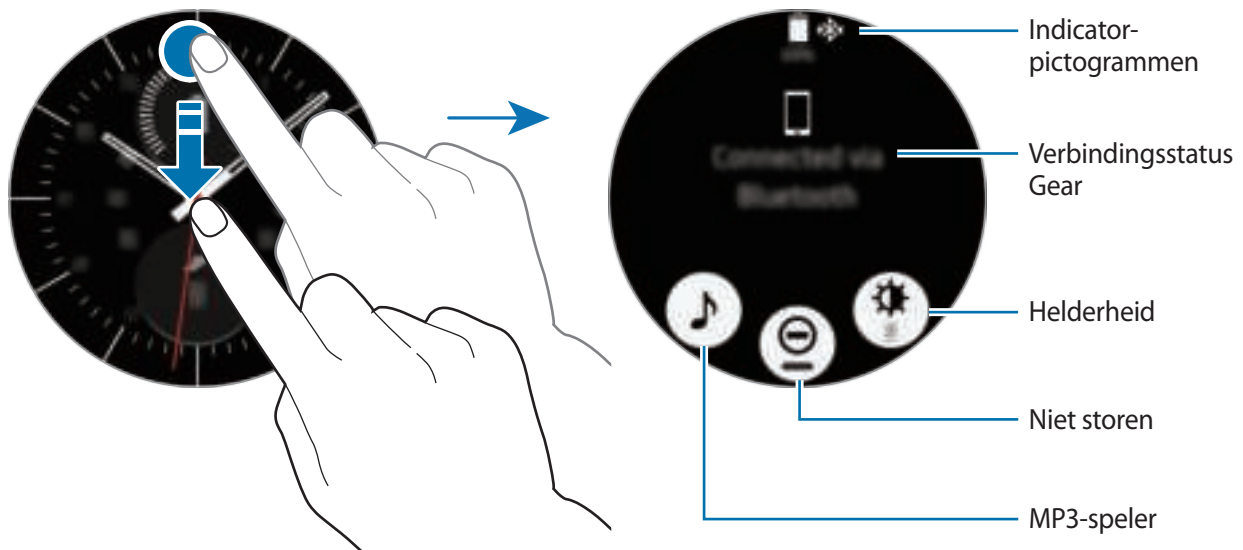
## Widgets verwijderen

Tik op een widget, houd deze vast en tik dan op .

## Statusvenster

In dit venster kunt u de huidige status weergeven en basisinstellingen configureren.

Veeg op het klokscherm omlaag vanaf de bovenrand van het scherm.








## Indicatorpictogrammen

De indicatorpictogrammen worden boven aan het scherm weergegeven. De pictogrammen die in de onderstaande tabel staan, worden het meest gebruikt.




De indicatorpictogrammen die worden weergegeven, kunnen verschillen per regio.

Pictogram	Betekenis
	Bluetooth verbonden
	Bluetooth niet verbonden
	Bluetooth-headset verbonden
	Wi-Fi-verbinding
	Batterijlading

## Muziek afspelen


U kunt muziek afspelen die in de Gear of op een mobiel apparaat is opgeslagen.

Tik op het statuspaneel op .

## Stand Niet storen

U kunt de Gear zo instellen dat deze niet trilt en het scherm inschakelt wanneer een melding wordt ontvangen. De alarmen functioneren nog wel normaal.

Tik op het statuspaneel op .

Het pictogram  wordt boven aan het klokscherm weergegeven.

## De helderheid aanpassen

U kunt de helderheid van het scherm op de Gear aanpassen aan de omgeving.


Tik in het statusvenster op  en pas de helderheid aan door te ring te draaien, of tik op  of .

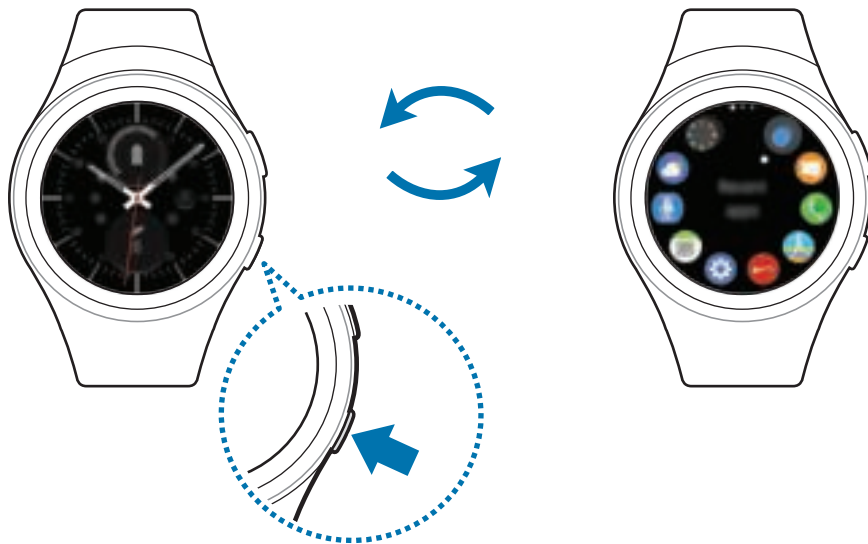


## Scherms Apps

Op het scherm Apps worden pictogrammen voor alle apps weergegeven.

Druk op het klokscherm op de starttoets om naar het scherm Apps te gaan.

Draai de ring om andere schermen weer te geven. U kunt ook op  tikken of het scherm naar links of rechts vegen.




### Apps openen

Tik op het scherm Apps op een app-pictogram om de app te openen.

Als u een app wilt openen vanuit de lijst met onlangs geopende apps, tikt u op **Recente apps** op het scherm Apps en selecteert u het venster van de recente app.

### Apps sluiten

- 1 Tik op het scherm Apps op **Recente apps**.
- 2 Draai de ring om de app te markeren die u wilt sluiten.
- 3 Tik op .

Als u alle actieve apps wilt sluiten, tikt u op **ALLE SLUITEN**.

## Items verplaatsen

Tik op het scherm Apps en houd het vast, tik op een app, houd deze vast en sleep deze vervolgens naar de gewenste locatie.

U kunt de volgorde van de apps op de Gear ook op uw mobiele apparaat wijzigen. Raadpleeg [Apps beheren](#) in de Samsung Gear-app voor meer informatie.

## Apps installeren

U kunt apps kopen en downloaden die speciaal voor de Gear zijn ontworpen. Om deze functie te gebruiken, moet uw Gear met uw mobiele apparaat zijn verbonden.

Tik op het scherm Apps op **Meer apps ophalen**.

De **Samsung Gear Apps** store wordt automatisch gestart op uw mobiele apparaat. In de store kunt u bladeren naar apps en deze downloaden.

## Apps verwijderen

U kunt de op de Gear gedownloade apps alleen op uw mobiel apparaat verwijderen. Raadpleeg [Apps verwijderen](#) in de Samsung Gear-app voor meer informatie.

# De schermvergrendeling instellen

Voorkom dat anderen toegang hebben tot uw Gear wanneer u deze niet draagt. Als u de schermvergrendelingsfunctie hebt ingeschakeld, wordt deze geactiveerd wanneer u de Gear afdoet. Na inschakeling van deze functie vraagt de Gear om een ontgrendelingscode wanneer u het scherm inschakelt.

## Een pincode instellen

Tik op het scherm Apps op **Instellingen** → **Schermsgrend.** → **Schermsgrend.** → **Pincode**.

Een pincode bestaat uit alleen cijfers. Geef vier cijfers in en geef de pincode vervolgens opnieuw in om deze te bevestigen.

## De Gear ontgrendelen

Schakel het scherm in en geef de pincode in.

Als u deze functie wilt uitschakelen, tikt u op het scherm Apps op **Instellingen** → **Schermsgrend.** → **Schermsgrend.**, geeft u uw pincode in en tikt u vervolgens op **Geen**.

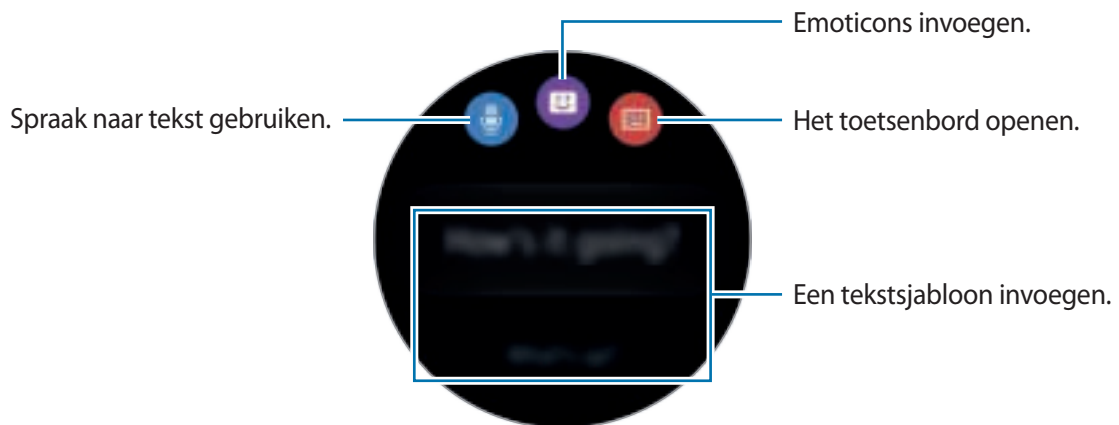
## Tekst ingeven

### Introductie

Er verschijnt automatisch een tekstinvoerscherm wanneer u tekst kunt ingeven. Selecteer een emoticon of tekstsjabloon om een bericht in te geven. U kunt ook tekst inspreken of het toetsenbord gebruiken.



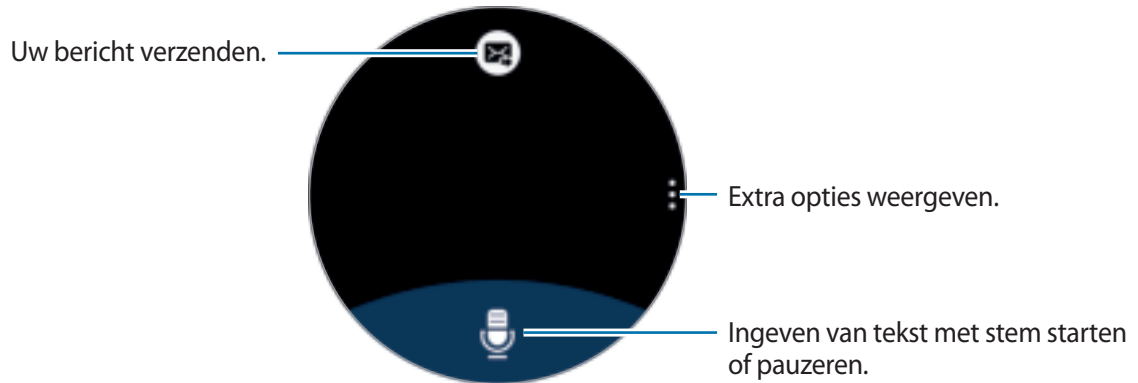
De schermindeling kan verschillen, afhankelijk van de app die u start.



## Teksten inspreken

Tik op  en spreek het bericht in dat u wilt ingeven. Tik op  wanneer u klaar bent.

Als u de herkende taal wilt wijzigen, tikt u op  → **Taal**.



- Deze functie wordt in sommige talen niet ondersteund.
- Wanneer de Gear via Bluetooth is verbonden met een mobiel apparaat, worden de taalinstellingen die zijn toegepast op het mobiele apparaat, toegepast op de Gear.

- **Tips voor betere stemherkenning**

- Spreek duidelijk.
- Spreek op plekken met weinig lawaai.
- Gebruik geen aanstootgevende taal of streektaal.
- Gebruik geen dialect.

De Gear herkent uw gesproken bericht mogelijk niet, afhankelijk van uw omgeving of de manier waarop u spreekt.

## Toetsenbord gebruiken

Een toets heeft drie of vier tekens. Als u een teken wilt invoeren, tikt u herhaaldelijk op de betreffende toets totdat het gewenste teken wordt weergegeven.



- Tekstinvoer wordt in sommige talen niet ondersteund. Als u tekst wilt ingeven, moet u de invoertaal wijzigen in een van de ondersteunde talen.
- De toetsenbordindeling kan afwijken afhankelijk van de regio.



### De invoerstand wijzigen

Draai de ring om de invoerstand te wijzigen. U kunt schakelen tussen de teken-, cijfer- en leestekenstand.

### De invoertaal wijzigen

Veeg de spatietoets naar links of rechts.

Schakel naar de cijfer- of leestekenstand om meer talen toe te voegen. Tik vervolgens op  → **Invoertalen selecteren** en selecteer een taal om toe te voegen. U kunt maximaal twee talen toevoegen.

## Schermafbeelding

Terwijl u de Gear gebruikt, kunt u een schermafbeelding maken.

Druk op de starttoets en houd deze ingedrukt. Veeg met uw vinger naar rechts over het scherm.

U kunt opgeslagen afbeeldingen bekijken in de **Galerij**.



Het is bij gebruik van sommige apps en functies niet mogelijk een schermafbeelding te maken.

## De Gear bijwerken

De Gear kan worden bijgewerkt met de nieuwste software.

### Bijwerken via de FOTA-service (Firmware Over-The-Air)

De Gear kan rechtstreeks worden bijgewerkt met de nieuwste software via de FOTA-service (Firmware Over-The-Air).

- 1 Tik op **Samsung Gear** op het scherm Apps van het mobiele apparaat.
- 2 Tik op **Instellingen**.
- 3 Tik op **Info Gear** → **Gear-software bijwerken** → **Nu bijwerken**.
- 4 Tik op **DOWNLOADEN** en installeer de nieuwste software op uw mobiele apparaat.
- 5 Lees de informatie op het scherm en tik op **OK**.

De Gear kopieert de bijgewerkte software vanaf uw mobiele apparaat en start opnieuw.



Als u automatisch wilt controleren op beschikbare updates, tikt u op de schakelaar **Automatisch bijwerken** om deze in te schakelen. Als u alleen updates wilt downloaden wanneer een Wi-Fi-verbinding is ingeschakeld, tikt u op de schakelaar **Alleen Wi-Fi** om deze in te schakelen.

# Applicaties

## Berichten


### Introductie

U kunt berichten bekijken en de afzender beantwoorden of bellen via de Gear.


### Berichten bekijken

- 1 Tik op **Berichten** op het scherm Apps.
- 2 Blader door de berichtenlijst en selecteer vervolgens een contact om uw gesprekken te bekijken.


Als u een bericht op uw mobiele apparaat wilt weergeven, tikt u op  → **Weerg. op tel.**

Als u een bericht wilt beantwoorden, tikt u op  en geeft u uw bericht in.

### Berichten verzenden

- 1 Tik op **Berichten** op het scherm Apps.
- 2 Tik op , draai de ring naar **Nieuw bericht** en tik vervolgens op **Nieuw bericht**.
- 3 Voeg een ontvanger toe en tik op **VOLGENDE**.
- 4 Geef tekst in met een van de beschikbare methoden.

Berichten worden automatisch naar de ontvangers verzonden.

Als u tekst ingeeft door deze in te spreken of via het toetsenbord, tikt u op  om het bericht te verzenden.

# Telefoon

## Introductie

U kunt oproepen tot stand brengen of meldingen ontvangen voor inkomende oproepen. Gesprekken zijn alleen mogelijk op het aangesloten mobiele apparaat.

## Oproepen ontvangen

### Een oproep aannemen


Sleep  naar rechts bij een inkomende oproep.

De oproepfunctie wordt automatisch gestart op uw mobiele apparaat. Voer een gesprek via uw mobiele apparaat.

Als de functie voor spraakopdrachten is ingeschakeld, zegt u 'Answer' om de oproep aan te nemen. Raadpleeg [Oproep](#) voor meer informatie.

### Een oproep weigeren

U kunt een inkomende oproep weigeren en een weigerbericht verzenden naar de beller.

Sleep  naar links bij een inkomende oproep. Als u een bericht wilt verzenden wanneer u een inkomende oproep weigert, veegt u naar boven vanaf de onderrand van het scherm.

Als de functie voor spraakopdrachten is ingeschakeld, zegt u 'Reject' om de oproep te weigeren. Raadpleeg [Oproep](#) voor meer informatie.

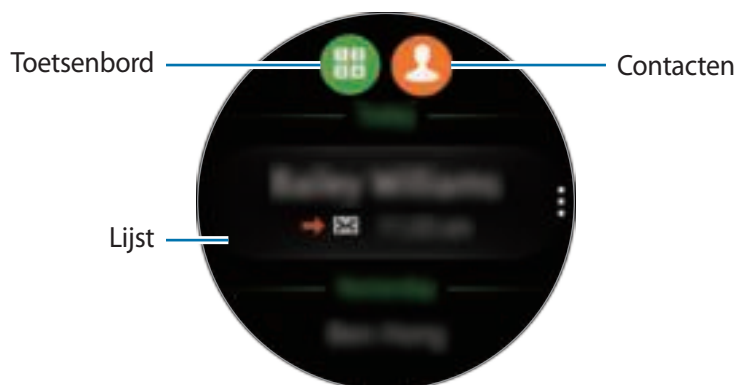
### Gemiste oproepen

Als u een oproep hebt gemist, wordt er een melding weergegeven op het scherm. Draai op het klokschermd de ring naar links om meldingen van gemiste oproepen weer te geven. Of tik op **Telefoon** op het scherm Apps om gemiste oproepen weer te geven.








## Zelf bellen

Tik op **Telefoon** op het scherm Apps.



Gebruik een van de volgende methoden:

- Tik op , geef een nummer in via het toetsenbord en tik op .
- Tik op , selecteer contacten en tik op .
- Blader door de lijst, selecteer een item en tik op .

Wanneer u een oproep start op de Gear, zal de oproep automatisch op uw mobiele apparaat worden gestart. Voer een gesprek via uw mobiele apparaat.

## Noodoproepen uitvoeren

Als u noodoproepen wilt uitvoeren, moet u uw mobiele apparaat gebruiken. Wanneer u een noodoproep probeert te starten op de Gear, wordt een pop-upvenster geopend waarin u wordt gevraagd uw mobiele apparaat te gebruiken.

# S Health

## Introductie

Met S Health kunt u uw gezondheid en fitness beheren. Stel fitnessdoelen in en leg uw voortgang regelmatig vast om deze te controleren.

Wanneer de Gear is gesynchroniseerd met een compatibele S Health-app, kunt u aanvullende functies gebruiken. De aanvullende functies omvatten het controleren van uw individuele hartslagmetingslijsten en meer.

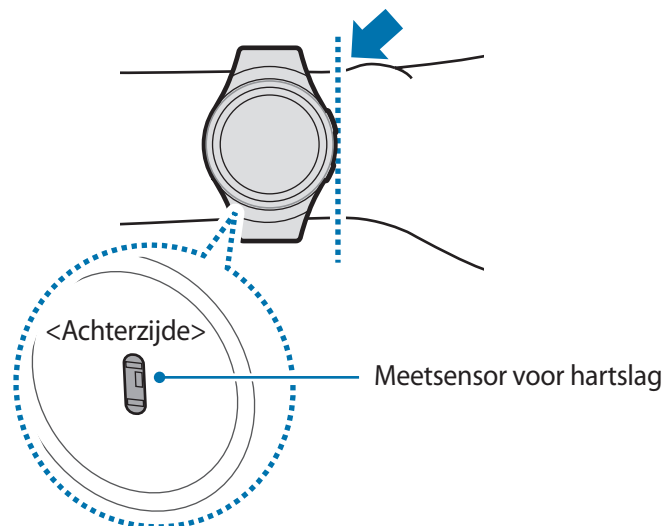
Tik op **S Health** op het scherm Apps. Wanneer u deze app voor het eerst gebruikt of nadat u een reset hebt uitgevoerd, tikt u op **STARTEN**.



De 24-uurs activiteitenteller, stappenteller, trainingsinformatie, hartslagmeting, waterteller en cafeïneteller zijn uitsluitend bedoeld voor ontspanning-, welzijn- en fitnessdoeleinden. Ze zijn niet voor medisch gebruik bedoeld. Voordat u deze functies gebruikt, moet u de instructies zorgvuldig lezen.

## De Gear correct dragen

Wanneer u uw hartslag meet, draagt u de Gear op uw arm onder uw pols zoals aangegeven in de onderstaande afbeelding. Bevestig de Gear niet te stevig.





- De nauwkeurigheid van de meetsensor voor de hartslag kan afnemen, afhankelijk van de meetomstandigheden en omgeving.
- Gebruik de Hartslag-functie alleen om uw hartslag te meten.
- Kijk niet recht in de lampjes van de meetsensor voor de hartslag. Als u dit wel doet, kunt u oogletsel oplopen. Zorg ervoor dat kinderen niet recht in de lampjes kijken.
- Koude omgevingstemperaturen kunnen van invloed zijn op uw meting; houd uzelf warm wanneer u uw hartslag controleert in de winter of bij koud weer.
- Meet uw hartslag wanneer u rustig zit. Beweeg niet terwijl u de hartslagmeting uitvoert. Hierdoor kan uw hartslag mogelijk onjuist worden vastgelegd.
- Als uw meting sterk afwijkt van de verwachte hartslag, rust u 30 minuten uit en meet u de hartslag opnieuw.
- Roken of alcohol drinken voordat u begint met meten, kunnen ervoor zorgen dat uw hartslag anders is dan uw normale hartslag.
- Praat, gaap of adem niet diep in terwijl u uw hartslag meet. Hierdoor kan uw hartslag mogelijk onjuist worden vastgelegd.
- Aangezien de meetsensor voor de hartslag licht gebruikt om de hartslag te schatten, kan de nauwkeurigheid enigszins verschillen wegens fysieke factoren die lichtabsorptie en -reflectie beïnvloeden, zoals bloedsomloop/bloeddruk, de huid en de locatie en hoeveelheid bloedvaten. Als uw hartslag zeer hoog of laag is, kunnen de metingen ook onjuist zijn.
- Gebruikers met dunne polsen kunnen onjuiste hartslagmetingen krijgen wanneer het apparaat te los zit, omdat dan het licht ongelijkmatig wordt gereflecteerd. Als de hartslagmeting niet correct functioneert, verschuift u de meetsensor voor de hartslag van het apparaat naar rechts, links, omhoog of omlaag op uw pols of draait u het apparaat, zodat de meetsensor voor de hartslag stevig tegen de binnenkant van uw pols aanzit.
- Als de meetsensor voor de hartslag vuil is, veegt u de sensor schoon en probeert u het opnieuw. Obstakels tussen de polsband van het apparaat en uw pols, zoals lichaamshaar, vuil of andere voorwerpen, kunnen voorkomen dat het licht gelijkmatig wordt gereflecteerd. Verwijder dergelijke obstakels vóór gebruik.
- Als uw apparaat heet aanvoelt, verwijdert u dit totdat het is afgekoeld. Als u uw huid lange tijd blootstelt aan een heet oppervlak van het apparaat, kan uw huid verbranden.

## 24-uurs activiteitenteller

Uw Gear kan uw dagelijkse activiteiten meten en vastleggen en u stimuleren gezond te blijven.

Tik op **S Health** op het scherm Apps.



- **Gezonde activiteit:** hier wordt aangegeven of u loopt of rent. Als u meer dan 100 stappen per minuut zet gedurende ten minste 10 opeenvolgende minuten, stimuleert de Gear u om door te gaan.
- **Lichte activiteit:** hier wordt aangegeven hoe lang u besteedt aan lichte activiteit, maar niet aan zware training of inactiviteit.
- **Tijd inactief:** hier wordt de tijd aangegeven waarin u een uur of langer niet beweegt. Om u actief te houden, zet de Gear u aan tot bewegen na 50 minuten inactiviteit.

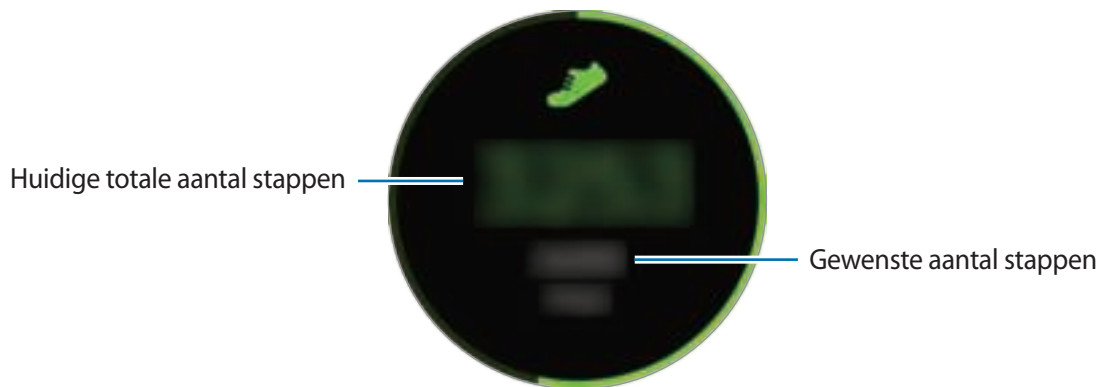
Tik op het scherm en draai de ring om de details van uw activiteitenlijst te bekijken.



## Stappenteller

De Gear telt het aantal stappen en meet de afgelegde afstand.

- 1 Tik op **S Health** op het scherm Apps.
- 2 Draai de ring naar rechts en open het stappentellervenster.



Huidige totale aantal stappen

Gewenste aantal stappen

Tik op het scherm om een grafiek van uw stappentelgegevens te bekijken. Draai de ring om gegevens per dag weer te geven.



- Er kan een korte vertraging optreden terwijl de stappenteller uw stappen meet en vervolgens uw aantal stappen weergeeft. Er kan een korte vertraging optreden voordat het pop-upvenster aangeeft dat uw doel is bereikt.
- Als u de stappenteller gebruikt terwijl u met de auto of de trein reist, kunnen trillingen van invloed zijn op uw stappentelling.

## Trainingsinformatie

U kunt gegevens over uw trainingen en verbrande calorieën bijhouden met de trainingsfunctie van S Health.




- Wanneer uw Gear en uw mobiele apparaat zijn verbonden, gebruikt deze functie de locatiegegevens van het mobiele apparaat. Als de locatiefunctie van het mobiele apparaat niet is ingeschakeld, wordt deze automatisch ingeschakeld.
- Voordat deze functie wordt gebruikt, moeten zwangere vrouwen, ouderen, jonge kinderen en gebruikers die last hebben van bepaalde aandoeningen, zoals chronische hartkwalen of een hoge bloeddruk, contact opnemen met een arts.
- Als u duizelig bent, pijn ervaart of moeite met ademen hebt tijdens de training, gebruikt u deze functie niet meer en neemt u contact op met een arts.

### **Houd rekening met de volgende voorwaarden wanneer u traint bij koude weersomstandigheden:**

- Vermijd gebruik van het apparaat bij koud weer. Gebruik het apparaat zo mogelijk binnenshuis.
- Als u het apparaat buiten gebruikt bij koud weer, bedekt u de Gear met uw mouwen voordat u deze gebruikt.
- Als u de Gear net hebt gekocht of gereset, leest u de informatie over de app op het scherm en maakt u uw profiel.

### **Trainen met de Gear**

- 1 Tik op **S Health** op het scherm Apps.
- 2 Draai de ring naar rechts en open het trainingsinformatiescherm.
- 3 Tik op  en selecteer het type training dat u wilt meten.

4 Tik op ✓ om toe te staan dat deze app uw huidige locatie gebruikt tijdens het trainen.  
Uw voorkeur voor het delen van locatiegegevens wordt als standaardwaarde opgeslagen.

5 Draai de ring naar rechts om een doeltype te selecteren.

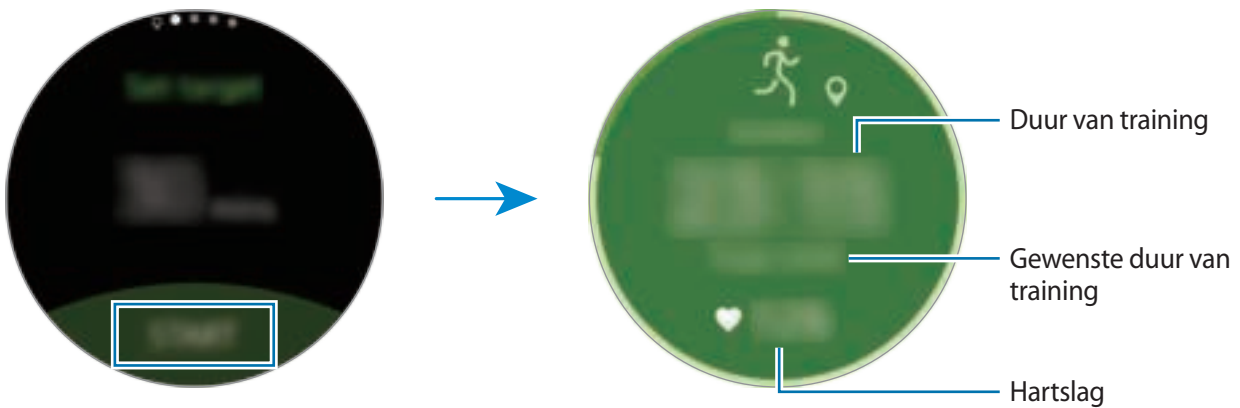
6 Tik op de doelwaarde.

7 Draai de ring om het doel in te stellen en tik op **INSTELLEN**.

8 Tik op **STARTEN** om het meten van uw training te starten.

U kunt trainingsinformatie weergeven, zoals verbrande calorieën en huidige snelheid, wanneer u de ring draait.

Om naar muziek te luisteren via een Bluetooth-headset, draait u de ring naar links.



9 Als u wilt stoppen met trainen, tikt u op het scherm en tikt u op **VOLTOOIEN** → ■.

10 Draai de ring om uw trainingsinformatie weer te geven.

## Hartslagmeter

Uw hartslag opnemen en vastleggen.




- De hartslagmeter op de Gear is alleen bedoeld voor fitness- en informatiedoeleinden en is niet bedoeld voor gebruik bij het stellen van een diagnose van ziekten of andere aandoeningen, of bij het genezen, verlichten, behandelen of voorkomen van ziekten.
- Om uw hartslag nauwkeuriger te meten met de Gear, draagt u de Gear stevig om uw onderarm, net onder de pols. Zie [De Gear correct dragen](#) voor meer informatie.

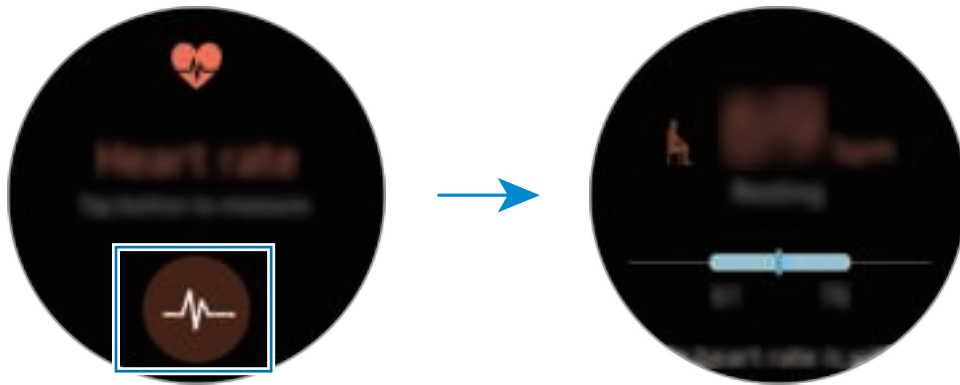
### **Houd rekening met de volgende voorwaarden wanneer u uw hartslag meet:**

- Rust 5 minuten voordat u begint met meten.
- Als de meting sterk afwijkt van de verwachte hartslag, rust u 30 minuten en meet u de hartslag opnieuw.
- Houd uzelf warm in de winter of bij koud weer wanneer u uw hartslag meet.
- Roken of alcohol drinken voordat u begint met meten, kunnen ervoor zorgen dat uw hartslag anders is dan uw normale hartslag.
- Praat, gaap of adem niet diep in terwijl u uw hartslag meet. Hierdoor kan uw hartslag mogelijk onjuist worden vastgelegd.
- Hartslagmetingen kunnen verschillen afhankelijk van de meetmethode en de omgeving waarin de metingen worden uitgevoerd.
- Als de meetsensor voor hartslag niet werkt, controleert u de positie van de Gear op uw pols en controleert u of de sensor niet wordt geblokkeerd. Als hetzelfde probleem met de meetsensor voor hartslag blijft bestaand, gaat u naar een Samsung Servicecenter.



## Uw hartslag meten


- 1 Tik op **S Health** op het scherm Apps.
- 2 Draai de ring naar rechts en open het hartslagmetingscherm.
- 3 Tik op  om uw hartslag te meten.  
Na een korte vertraging wordt uw huidige hartslag weergegeven op het scherm.
- 4 Selecteer een statuslabel voor uw status vergeleken met de gemeten hartslag.  
De Gear geeft informatie over uw hartslag in verhouding tot uw geselecteerde label weer.



Tik op het scherm om een grafiek van uw gegevens weer te geven. Draai de ring om gegevens per uur weer te geven.

## Uw hartslag volgen

De Gear kan automatisch uw hartslag meten en volgen. Uw Gear meet uw hartslag op regelmatige intervallen. Deze functie werkt mogelijk niet correct terwijl u beweegt.


Als u het meetinterval wilt wijzigen, draait u de ring rechtsom en opent u het scherm Instellingen. Tik vervolgens op  → **Aut. hartslag**.

## Waterteller

U kunt vastleggen en volgen hoeveel glazen water u drinkt.

- 1 Tik op **S Health** op het scherm Apps.
- 2 Draai de ring naar rechts en open het watertellerscherm.



- 3 Tik op  wanneer u een glas water drinkt.

Als u per ongeluk een onjuiste waarde hebt toegevoegd, kunt u die herstellen in de app S Health op uw mobiele apparaat.

Tik op het scherm om een grafiek van uw gegevens weer te geven. Draai de ring om gegevens per dag weer te geven.

## Cafeïneteller

U kunt vastleggen en volgen hoeveel koppen koffie u drinkt.

- 1 Tik op **S Health** op het scherm Apps.
- 2 Draai de ring naar rechts en open het cafeïnetellerscherm.



### 3 Tik op wanneer u een kop koffie drinkt.

Als u per ongeluk een onjuiste waarde hebt toegevoegd, kunt u die herstellen in de app S Health op uw mobiele apparaat.

Tik op het scherm om een grafiek van uw gegevens weer te geven. Draai de ring om gegevens per dag weer te geven.

## Aanvullende gegevens

- Het doel van het verzamelen van dergelijke gegevens is beperkt tot het leveren van de service die u hebt aangevraagd, inclusief het leveren van aanvullende informatie om uw gezondheid te verbeteren, een back-up van gegevens te maken of gegevens te synchroniseren, gegevensanalyse en statistieken of om betere services te ontwikkelen en leveren. (Maar als u zich aanmeldt bij uw Samsung-account vanuit S Health, worden gegevens mogelijk op de server opgeslagen voor back-updoeleinden.) Persoonlijke gegevens kunnen bewaard blijven totdat dergelijke doeleinden zijn behaald. Als u gegevens wilt verwijderen die u hebt gedeeld met sociale netwerken of die u hebt overgedragen naar opslagapparaten, moet u deze gegevens apart verwijderen.
  - U bent volledig verantwoordelijk voor het onjuiste gebruik van gegevens die zijn gedeeld op sociale netwerken of die naar anderen zijn verzonden. Wees voorzichtig bij het delen van uw persoonlijke gegevens met anderen.
  - Als de Gear is verbonden met een mobiel apparaat, controleert u het communicatieprotocol om de juiste werking te bevestigen. Als u een draadloze verbinding gebruikt, zoals Bluetooth of ANT+, kan de Gear worden beïnvloed door elektronische storing van andere apparaten. Vermijd het gebruik van de Gear in de buurt van andere apparaten die radiogolven uitzenden.
  - De inhoud die wordt gebruikt in de S Health-app kan afwijken afhankelijk van de softwareversie van de app. De services die worden geleverd bij de app zijn onderhevig aan wijziging of annuleren van ondersteuning zonder voorafgaande kennisgeving.
  - De beschikbare S Health-functies en -services kunnen verschillen afhankelijk van de lokale wetten en voorschriften in uw regio.
  - Bepaalde functies van S Health worden mogelijk niet geleverd, afhankelijk van uw regio.
  - De functies van S Health zijn alleen bedoeld voor fitness- en informatiedoeleinden en zijn niet bedoeld voor gebruik bij het stellen van een diagnose van ziekten of andere aandoeningen, of bij het genezen, verlichten, behandelen of voorkomen van ziekten.
-  • De gemeten afstand kan verschillen van de werkelijke afstand wegens ongelijke passen, rondlopen op dezelfde plaats en heen en weer lopen.
- Alleen gegevens van de afgelopen dertig dagen worden opgeslagen. U kunt eerdere gegevens bekijken op het mobiele apparaat waarop de S Health-app is geïnstalleerd.

# Running

De app Running uw training vast door de afstand, snelheid en tijd bij te houden. Bekijk uw maandelijkse gegevens en vergelijk deze met uw vrienden.


## De app Running starten

U moet **Running** downloaden en installeren op het mobiele apparaat om deze app te gebruiken op de Gear.

### Gear


- 1 Tik op het scherm Apps op **Running**.  
Het mobiele apparaat geeft een scherm weer waarin u wordt gevraagd **Running** te downloaden en installeren.




### Mobiel apparaat

- 2 Volg de instructies op het scherm om **Running** te installeren.
- 3 Start **Running**, tik op **GET STARTED** → , geef uw e-mailadres en wachtwoord in en tik vervolgens op **LOG IN** → **DONE**.

## Beginnen met trainen

### Gear

- 1 Tik op het scherm Apps op **Running**.
- 2 Tik op .
- 3 Stel uw muziek, hartslagmeting en stimuleringsvoorkeuren voor uw activiteit in.

- 4 Wanneer u klaar bent, geeft de Gear het hoofdscherm van de app Rennen weer en wordt uw training vastgelegd.  
Als u bedieningselementen voor muziek afspelen wilt weergeven tijdens het trainen, draait u de ring naar links.  
Als u uw huidige locatie wilt weergeven op een kaart, draait u de ring naar rechts.
- 5 Als u klaar bent met trainen, tikt u op het scherm en tikt u op  →  → .  
Als u uw trainingsgegevens voor deze maand wilt weergeven, draait u de ring naar links op het hoofdscherm van de app Rennen.  
Als u uw trainingsgegevens wilt vergelijken met die van vrienden, draait u de ring naar rechts op het hoofdscherm van de app Rennen. U kunt uw vrienden toevoegen om een wedstrijd met ze te houden.

## Planning

Bekijk de gebeurtenissen die zijn gepland op het mobiele apparaat.

- 1 Tik op **Planning** op het scherm Apps.
- 2 Tik ergens op de maandkalender.  
De lijst met gebeurtenissen voor de huidige dag wordt weergegeven.
- 3 Draai de ring naar rechts om komende gebeurtenissen weer te geven.

## S Voice

### Introductie

U kunt verschillende taken uitvoeren via spraakopdrachten.



Zorg dat de microfoon van de Gear niet wordt geblokkeerd wanneer u erin spreekt.

### Een wake-upopdracht instellen

U kunt S Voice starten met uw eigen wake-upopdracht. U kunt deze functie alleen gebruiken wanneer het scherm van uw Gear is ingeschakeld.

Als u S Voice voor het eerst start, tikt u op ✓ → **START** en stelt u uw eigen wake-upopdracht in.

Als u de wake-upopdracht wilt wijzigen, tikt u op ⋮, draait u de ring naar **Wake-up opdracht wijzigen** en tikt u vervolgens op **Wake-up opdracht wijzigen**. Tik vervolgens op ✓ → **START** en volg de instructies op het scherm.

### S Voice gebruiken

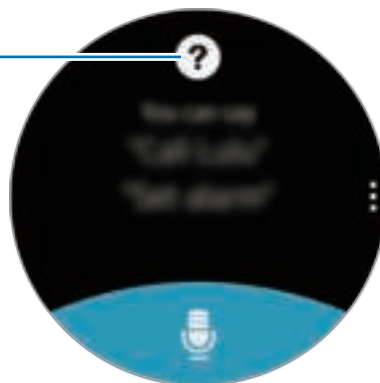
1 Zeg de vooraf ingestelde wake-upopdracht. Of tik op **S Voice** op het scherm Apps.

Wanneer **S Voice** wordt gestart, begint de Gear met spraakherkenning.



De beschikbaarheid van deze app is afhankelijk van uw regio of serviceprovider.


Voorbeelden van spraakoproepen bekijken.



S Voice-instellingen

## 2 Geef een spraakopdracht.

Als de Gear de opdracht herkent, voert de Gear de bijbehorende actie uit.

Als u een spraakopdracht wilt herhalen of een andere opdracht wilt uitspreken, tikt u op .

### Tips voor betere stemherkenning

- Spreek duidelijk.
- Spreek op plekken met weinig lawaai.
- Gebruik geen aanstootgevende taal of streektaal.
- Gebruik geen dialect.

De Gear herkent uw opdrachten mogelijk niet of kan ongewenste opdrachten uitvoeren afhankelijk van uw omgeving of de manier waarop u de opdrachten uitspreekt.

### De taal instellen

Tik op het scherm Apps op **S Voice** →  → **Language** en selecteer een taal.



De geselecteerde taal wordt alleen toegepast op **S Voice**, niet op de weergavetaal van de Gear.

### Weer

Wanneer de apparaten verbonden zijn, kunt u op de Gear de weersverwachting bekijken voor locaties die zijn ingesteld op het mobiele apparaat.

Tik op **Weer** op het scherm Apps.

Als u het weerbericht van de huidige dag wilt weergeven, tikt u op het scherm en draait u de ring.

Om weerberichten van andere steden toe te voegen, draait u de ring naar rechts.





Wanneer uw Gear en uw mobiele apparaat zijn verbonden, gebruikt deze functie de locatiegegevens van het mobiele apparaat. Als de locatiefunctie van het mobiele apparaat niet is ingeschakeld, wordt deze automatisch ingeschakeld.



# Alarm

## Alarmen instellen

- 1 Tik op **Alarm** op het scherm Apps.
- 2 Tik op **Alarm toevoegen**.  
Als u een opgeslagen alarm hebt, tikt u op **TOEVOEGEN** op de lijst met alarmen.
- 3 Stel de alarmtijd in door de ring te draaien en tik op **VOLGENDE**.
- 4 Selecteer de dagen waarop het alarm moet worden herhaald en tik op **OPSLAAN**.  
Het opgeslagen alarm wordt aan de lijst met alarmen toegevoegd.

Tik in de lijst met alarmen op  om het alarm in te schakelen of tik op  om het alarm uit te schakelen.


## Alarmen stoppen

Sleep  naar rechts om een alarm te stoppen. Als u de sluimerfunctie wilt gebruiken, sleept u  naar links om het alarm na 5 minuten te herhalen.

## Alarmen verwijderen

Tik in de lijst met alarmen op een alarm en houd het vast, en tik op **Verwijderen**.

# Timer

- 1 Tik op **Timer** op het scherm Apps.
- 2 Stel de duur in en tik op **STARTEN**.
- 3 Sleep  naar rechts wanneer de timer afgaat.



## Stopwatch

- 1 Tik op **Stopwatch** op het scherm Apps.
- 2 Tik op **STARTEN** om de tijd van een gebeurtenis bij te houden.  
Als u rondetijden wilt opnemen terwijl u een gebeurtenis timet, tikt u op **RONDE**.
- 3 Tik op **STOPPEN** om het timen te stoppen.  
Als u het timen opnieuw wilt starten, tikt u op **HERVAT**.  
Als u rondetijden wilt wissen, tikt u op **RESETTEN**.  
Veeg omhoog vanaf de onderrand van het scherm om het stopwatchlogboek te bekijken.

## Bloomberg

U kunt de nieuwste artikelen, artikelsamenvattingen en aandelenindexen van Bloomberg bekijken.  
Tik op **Bloomberg** op het scherm Apps.



De beschikbaarheid van deze app is afhankelijk van uw regio of serviceprovider.


Selecteer een categorie en geef de artikelsamenvattingen of aandelenindexen weer. Als u het volledige artikel wilt lezen of details voor de index op uw mobiele apparaat wilt bekijken, tikt u op **⋮**  
→ **Weerg. op tel.**

## CNN

Lees de nieuwste artikelen van CNN op uw Gear.



De beschikbaarheid van deze app is afhankelijk van uw regio of serviceprovider.

- 1 Tik op **CNN** op het scherm Apps.
- 2 Draai de ring om een categorie te selecteren.
- 3 Blader omhoog of omlaag in de lijst met artikelen en tik op een artikel om het te lezen.  
Als u het volledige artikel wilt lezen, tikt u op  en leest u het op uw mobiele apparaat.

## Muziekspeler

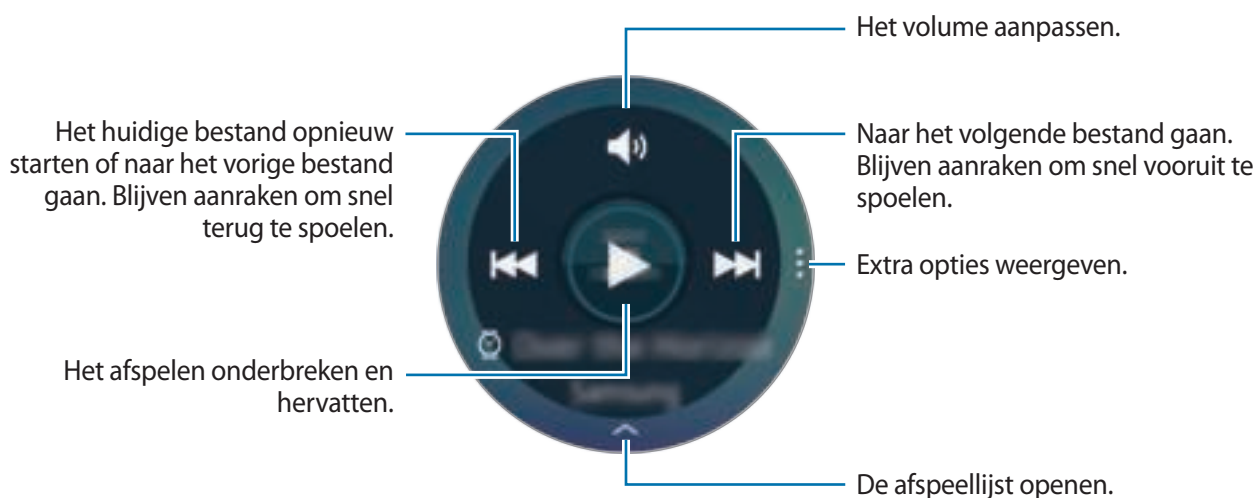
### Introductie

Luister naar muziek die is opgeslagen op de Gear en op het mobiele apparaat.

### Muziek afspelen


Tik op **Muziekspeler** op het scherm Apps.

Als u naar muziek wilt luisteren die in uw Gear is opgeslagen, moet u verbinding maken met een Bluetooth-headset.



## Muziek afspelen op uw mobiele apparaat

Wanneer u een mobiel apparaat selecteert waarvan u muziek wilt afspelen, kunt u het afspelen van de muziek regelen met uw Gear. De muziek wordt vanaf uw mobiele apparaat afgespeeld.

- 1 Tik op **Muziekspeler**.
- 2 Tik op , draai de ring naar **Muziek afsp. van** en tik vervolgens op **Muziek afsp. van**.  
De muziek wordt op uw mobiele apparaat afgespeeld en de Gear geeft het muziekbedieningsscherm weer.

## Muziek importeren

U kunt muziek die op uw apparaat is opgeslagen, naar uw Gear importeren.

- 1 Tik op het scherm Apps van het mobiele apparaat op **Samsung Gear**.
- 2 Tik op **Media verzenden**.
- 3 Tik op **Nummers selecteren**.
- 4 Selecteer bestanden en tik op **GEREED**.

Als u muziek in uw mobiele apparaat met uw Gear wilt synchroniseren, opent u het scherm Apps van het mobiele apparaat en tikt u op **Samsung Gear** → **Media verzenden**. Tik op de schakelaar **Automat. synchroniseren** onder **Muziek**, tik op **Afspeelst. voor synchr.** en selecteer vervolgens afspeellijsten om naar de Gear te exporteren. De geselecteerde afspeellijsten worden gesynchroniseerd terwijl de Gear wordt opgeladen.

## Galerij

### Introductie

U kunt afbeeldingen die in de Gear zijn opgeslagen, weergeven en beheren.


### Afbeeldingen weergeven

- 1 Tik op **Galerij** op het scherm Apps.
- 2 Draai de ring om door de lijst met afbeeldingen te bladeren en selecteer een afbeelding.

### In- of uitzoomen


Terwijl u een afbeelding weergeeft, tikt u twee keer op de afbeelding om in of uit te zoomen.

### Afbeeldingen verwijderen

- 1 Tik op **Galerij** op het scherm Apps.
- 2 Tik op een afbeelding.
- 3 Blijf een afbeelding aanraken die u wilt verwijderen.  
Er verschijnt een vinkje op de afbeelding.
- 4 Draai de ring en selecteer afbeeldingen die u wilt verwijderen.
- 5 Tik op , draai de ring naar **Wissen** en tik vervolgens op **Wissen**.

## Afbeeldingen importeren en exporteren

### Afbeeldingen naar uw mobiele apparaat exporteren

- 1 Tik op **Galerij** op het scherm Apps.
- 2 Tik op een afbeelding.
- 3 Tik op een afbeelding die u wilt exporteren en houd deze vast.  
Er verschijnt een vinkje op de afbeelding.
- 4 Draai de ring en selecteer afbeeldingen die u wilt exporteren.
- 5 Tik op ; draai de ring naar **Verz. naar tel.** en tik vervolgens op **Verz. naar tel.**

### Afbeeldingen van uw mobiele apparaat importeren

- 1 Tik op het scherm Apps van het mobiele apparaat op **Samsung Gear**.
- 2 Tik op **Media verzenden**.
- 3 Tik op **Afbeeldingen selecteren**.
- 4 Selecteer bestanden en tik op **KLAAR**.

Als u afbeeldingen in uw mobiele apparaat met uw Gear wilt synchroniseren, opent u het scherm Apps van het mobiele apparaat en tikt u op **Samsung Gear** → **Media verzenden**. Tik op de schakelaar **Autom. synchron.** onder **Afbeelding**, tik op **Albums voor synchr.** en selecteer vervolgens albums om naar de Gear te importeren. De geselecteerde albums worden gesynchroniseerd terwijl de Gear wordt opgeladen.

## Vriend

U kunt buddy's beheren op uw Gear. U kunt buddy's selecteren uit de contacten die op uw mobiele apparaat zijn opgeslagen. Als u een contact als buddy selecteert, kunt u snel oproepen tot stand brengen of berichten versturen vanaf de Gear.

Tik op **Vriend** op het scherm Apps.

Selecteer een buddy en breng een oproep tot stand of verzend een bericht.

### Buddy's toevoegen

Draai de ring om **Naar lijst** te kiezen en tik op **Naar lijst**. Selecteer vervolgens op uw mobiele apparaat contacten die u wilt toevoegen.

## E-mail


U kunt e-mails die zijn ontvangen op het mobiele apparaat, bekijken en beantwoorden.

### E-mails lezen

1 Tik op het scherm Apps op **E-mail**.

2 Selecteer een e-mailbericht om het e-mailscherm te openen.

Als u een e-mailbericht op uw mobiele apparaat wilt lezen, tikt u op  → **Weerg. op tel.**

Als u een bericht wilt beantwoorden, tikt u op  en geeft u uw bericht in.



U kunt mogelijk geen e-mailberichten beantwoorden, afhankelijk van het mobiele apparaat dat u verbindt met de Gear.



## Zoek mijn tel.

Als u het mobiele apparaat kwijtraakt, kunt u deze met de Gear terugvinden.

1 Tik op **Zoek mijn tel.** op het scherm Apps.

2 Tik op .

Het mobiele apparaat laat geluiden horen en het scherm wordt ingeschakeld.

Sleep  buiten de grote cirkel op het mobiele apparaat of tik op  op de Gear.

## De locatie van het mobiele apparaat weergeven

Tik op  → **Zoek telefoon.**

De Gear geeft de locatie van uw mobiele apparaat weer.

## Maps

Uw locatie op de kaart vinden, zoeken naar locaties en locatiegegevens weergeven voor verschillende plaatsen.

Tik op het scherm Apps op **Maps.**

Als u uw huidige locatie wilt weergeven, tikt u op .

Als u een locatie wilt zoeken, tikt u op het scherm en tikt u op .



Tik op  om een route te zoeken. Als u de gedetailleerde route wilt weergeven, downloadt u de voorgestelde app op uw mobiele apparaat.

## Spraakmemo

### Introductie

Gebruik deze app om spraakmemo's op te nemen of af te spelen.

## Spraakmemo's opnemen

- 1 Tik op **Spraakmemo** op het scherm Apps.
- 2 Tik op  om de opname te starten. Spreek uw boodschap in de microfoon in.  
Tik op  om de opname te onderbreken.




- 3 Tik op  om de opname te voltooien.

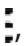
De spraakmemo wordt tegelijkertijd in de Gear en in het mobiele apparaat opgeslagen.

Als u de spraakmemo alleen in de Gear wilt opslaan, tikt u op het scherm Apps van het mobiele apparaat op **Samsung Gear** → **Instellingen app** → **Spraakmemo** → **Interval autom overdragen** en tikt u vervolgens op de schakelaar.

## Als tekstmemo opslaan

Tijdens het opnemen van spraak herkent de Gear de spraakmemo en verandert deze in tekst om deze op te slaan.

Als u de herkenningstaal wilt wijzigen, tikt u op , draait u de ring naar **Taal** en tikt u vervolgens op **Taal**.

Als u de functie wilt uitschakelen, tikt u op , draait u de ring naar **Spraak naar tekst** en tikt u vervolgens op **Spraak naar tekst**.



# Instellingen

## Introductie

Pas instellingen aan voor functies en apps. U kunt uw Gear personaliseren door de verschillende instelopties te configureren.

Tik op **Instellingen** op het scherm Apps.

## Display

De display-instellingen wijzigen.

Tik op het scherm Instellingen op **Display**.

- **Wijzerplaten:** een kloktype selecteren.
- **Klok altijd aan:** instellen dat de Gear een klok weergeeft wanneer het scherm is uitgeschakeld.
- **Helderheid:** de helderheid van het scherm aanpassen.
- **Lettertype:** het lettertype en de lettergrootte wijzigen.

## Trillen

U kunt de trillingsinstellingen wijzigen.

Tik op het scherm Instellingen op **Trillen**.

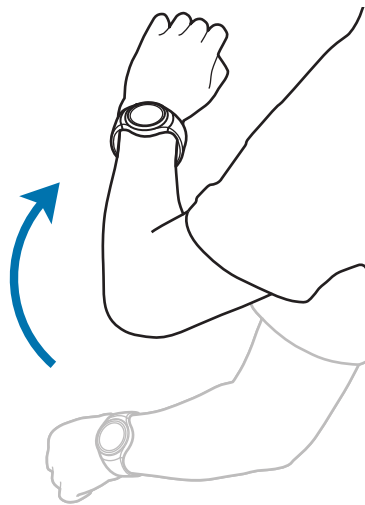
- **Intensiteit:** de intensiteit van het trilsignaal aanpassen.
- **Lang trillen:** de duur van de trilling verhogen om waarschuwingen beter op te merken.

## Apparaat

U kunt de toetsen en bewegingsinstellingen van de Gear wijzigen.

Tik op het scherm Instellingen op **Apparaat**.

- **Druk twee keer op Start:** een handeling selecteren om uit te voeren wanneer u twee keer op de starttoets van de Gear drukt.
- **Wekgebaar:** de Gear instellen om het scherm in te schakelen wanneer u de pols optilt waaraan de Gear wordt gedragen.



## Oproep

U kunt de oproepfunctie-instellingen wijzigen.

Tik op het scherm Instellingen op **Oproep**.

- **Gesproken antw.:** instellen dat de Gear oproepen beantwoordt of weigert met gesproken opdrachten.

## Verbindingen

### Bluetooth

Gebruik Bluetooth om gegevens of mediabestanden uit te wisselen met andere apparaten waarop Bluetooth is ingeschakeld.



- Samsung is niet verantwoordelijk voor het verlies, de onderschepping of het misbruik van gegevens die via Bluetooth zijn verzonden of ontvangen.
- Zorg altijd dat u gegevens deelt met en ontvangt van vertrouwde apparaten die goed zijn beveiligd. Als er voorwerpen tussen de apparaten staan, is het mogelijk dat de afstand waarop de apparaten kunnen communiceren, afneemt.
- Sommige apparaten, vooral apparaten die niet door Bluetooth SIG zijn getest of goedgekeurd, zijn mogelijk niet compatibel met uw apparaat.
- Gebruik de Bluetooth-functie niet voor illegale doeleinden (bijvoorbeeld illegale kopieën maken van bestanden of illegaal communicatie opnemen voor commerciële doeleinden).

Samsung is niet verantwoordelijk voor de gevolgen van illegaal gebruik van de Bluetooth-functie.

Tik op het scherm Instellingen op **Verbindingen** → **Bluetooth**.

- **Bluetooth:** de Bluetooth-functie in- of uitschakelen.
- **BT-headset:** zoeken naar Bluetooth-headsets en deze koppelen met de Gear.



De headset is alleen te gebruiken wanneer u muziek afspeelt op de Gear.

### Wi-Fi

U kunt de functie Wi-Fi inschakelen om verbinding te maken met een Wi-Fi-netwerk.

Tik op het scherm Instellingen op **Verbindingen** → **Wi-Fi** en tik op de schakelaar **Wi-Fi** om deze functie in te schakelen.



Schakel Wi-Fi uit om de batterij te sparen wanneer u deze functie niet gebruikt.

## Verbinding maken met een Wi-Fi-netwerk

Deze functie is beschikbaar wanneer de Gear niet via Bluetooth is verbonden met het mobiele apparaat.

- 1 Tik op het scherm Instellingen op **Verbindingen** → **Wi-Fi** en tik op de schakelaar **Wi-Fi** om deze in te schakelen.
- 2 Tik op **Wi-Fi-netwerken** → **SCANNEN**.
- 3 Selecteer een netwerk in de lijst met Wi-Fi-netwerken.  
Netwerken waarvoor een wachtwoord is vereist, worden weergegeven met een slotpictogram.
- 4 Tik op **VERBINDEN**.



- Wanneer de Gear verbinding heeft gemaakt met een Wi-Fi-netwerk, maakt de Gear elke keer opnieuw verbinding met dat netwerk als het beschikbaar is, zonder dat een wachtwoord hoeft te worden opgegeven. Om te voorkomen dat de Gear automatisch verbinding maakt met het netwerk, selecteert u deze in de lijst met netwerken en tikt u op **VERGETEN**.
- Als u geen verbinding met een Wi-Fi-netwerk kunt maken, start u de functie Wi-Fi van uw apparaat of de draadloze router opnieuw.

## NFC

U kunt met de Gear ook betalingen verrichten en bijvoorbeeld treinkaartjes of tickets voor evenementen kopen. U moet dan wel eerst de daarvoor vereiste apps downloaden.

Tik op het scherm Instellingen op **Verbindingen** → **NFC**.



De Gear bevat een ingebouwde NFC-antenne. Behandel de Gear altijd voorzichtig om beschadiging van de NFC-antenne te voorkomen.

- **NFC:** activeer de NFC-functie om uw Gear aan uw creditcard of debetkaart te koppelen.
- **Tikken/betalen:** de standaardbetalingsapp instellen voor betalingen via mobiel.

## Betalen met de NFC-functie

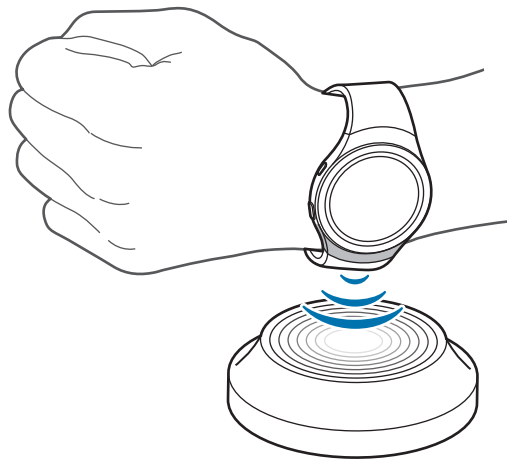
Voordat u de NFC-functie kunt gebruiken om een betaling te doen, moet u zich aanmelden bij een service voor mobiele betalingen. Neem voor aanmelding of meer informatie voor de service contact op met uw serviceprovider.

- 1 Tik op het scherm Instellingen op **Verbindingen** → **NFC** en tik op de schakelaar **NFC** om deze te activeren.
- 2 Plaats het gedeelte met de NFC-antenne aan de bovenkant van het aanraakscherm van de Gear tegen de NFC-kaartlezer.

Als u de standaardbetalingsapp wilt instellen, opent u het scherm Instellingen, tikt u op **Verbindingen** → **NFC** → **Tikken/betalen** en selecteert u vervolgens een app.



De lijst met betalingservices omvat mogelijk niet alle beschikbare betalingsapps.



## Schermsgrend.

Stel de Gear zo in dat de schermvergrendelingsfunctie wordt gebruikt wanneer u deze niet draagt.

Tik op het scherm Instellingen op **Schermsgrend.**

- **Schermsgrend.:** de schermvergrendelingsfunctie in- of uitschakelen. Raadpleeg [De schermvergrendeling instellen](#) voor meer informatie.
- **Help:** helpinformatie over het gebruik van de schermvergrendelingsfunctie bekijken.

## Invoer

### Std. toetsenbord

Een standaardtoetsenbordtype voor tekstinvoer selecteren.

Tik op het scherm Instellingen op **Invoer** → **Std. toetsenbord**.

### Toetsenbordinst.

U kunt de instellingen van het Samsung-toetsenbord wijzigen.

Tik op het scherm Instellingen op **Invoer** → **Toetsenbordinst.** → **Samsung-tts.bord**.

- **English (US):** een standaardtoetsenbordindeling voor Nederlands selecteren.
- **Invoertalen selecteren:** de talen voor tekstinvoer selecteren.
- **Update control.:** de Gear instellen om te controleren op de nieuwste versie van het Samsung-toetsenbord en dit te downloaden.
- **Slim typen:**
  - **Voorspell. tekst:** voorspellende tekststand inschakelen om aan de hand van uw invoer woorden te voorspellen en woordsuggesties weer te geven.
  - **Aut. vervangen:** instellen dat de Gear verkeerd gespelde en onvolledige woorden corrigeert wanneer u op de spatiebalk tikt.
  - **Autom. hoofd.:** instellen dat de Gear de eerste letter na een afsluitend leesteken, zoals een punt, vraagteken of uitroepteken, automatisch als hoofdletter schrijft.
  - **Autom. spat.:** instellen dat de Gear automatisch spaties toevoegt tussen woorden.
  - **Autom. interp.:** instellen dat de Gear een punt invoegt wanneer u dubbeltikt op de spatiebalk.
- **Feedb. toetstik:**
  - **Trillen:** instellen dat de Gear een trilsignaal geeft bij elke toets waarop u tikt.
- **Instell. resetten:** de Samsung-toetsenbordinstellingen resetten.

## Spaarstand

U kunt de spaarstand inschakelen om de batterij te sparen door de functies van de Gear te beperken.

- Kleuren op het scherm worden weergegeven als grijstinten.
- Functies worden uitgeschakeld, met uitzondering van de telefoon, berichten en meldingen.
- De Wi-Fi-functie wordt uitgeschakeld.
- De prestaties van de processor van de Gear worden beperkt.

Tik op het scherm Instellingen op **Spaarstand** → ✓. Of druk op de aan/uit-toets en tik op **Spaarstand** → ✓.

Tik op **UIT** → ✓ om deze stand uit te schakelen.

## Info Gear

U kunt informatie over de Gear bekijken.

Tik op het scherm Instellingen op **Info Gear**.

- **Info apparaat:** informatie over de Gear openen.
- **Diagnose- en gebruiksgegevens rapporteren:** instellen dat de Gear automatisch diagnostische gegevens en gebruiksgegevens naar Samsung stuurt.
- **Gear resett.:**
  - **Lichte reset:** gegevens verwijderen behalve mediabestanden en persoonlijke gegevens.
  - **Instell. resetten:** uw instellingen naar de fabriekswaarden resetten en al uw gegevens wissen.
- **Foutopsp.:** de USB-foutenverwijderingsstand in- of uitschakelen bij de ontwikkeling van apps voor de Gear.

# Samsung Gear

## Introductie

Als u uw Gear wilt verbinden met een mobiel apparaat, moet u de Samsung Gear-app op uw mobiele apparaat installeren. Met de Samsung Gear-app kunt u de instellingen van uw Gear aanpassen.

Tik op **Samsung Gear** op het scherm Apps van het mobiele apparaat.

Als dit de eerste keer is dat u een verbinding maakt tussen uw Gear en uw mobiele apparaat, raadpleegt u [De Gear verbinden met een mobiel apparaat](#) voor meer informatie.



Sommige opties zijn mogelijk niet beschikbaar afhankelijk van het type van het verbonden mobiele apparaat.

## De verbinding met de Gear verbreken

Tik op het scherm Apps van het mobiele apparaat op **Samsung Gear**.

Tik op **MEER** → **Verbreek verbinding** → **VERBREEK VERBINDING**. De verbinding tussen de Gear en uw mobiele apparaat wordt verbroken.

Als u de Gear weer wilt verbinden, tikt u op **MEER** → **Verbinden**.

## Een nieuwe Gear verbinden

Als u momenteel een andere Gear gebruikt, kunt u deze loskoppelen van het mobiele apparaat en een nieuwe verbinden.

Tik op het scherm Apps van het mobiele apparaat op **Samsung Gear**.

Tik op **MEER** → **Verbind met nieuwe Gear** en selecteer vervolgens een nieuwe Gear.

## De gebruiksaanwijzing weergeven

Lees de gebruiksaanwijzing voor informatie over het gebruik van uw Gear.

Tik op het scherm Apps van het mobiele apparaat op **Samsung Gear** → **MEER** → **Gebruiksaanwijzing**.



## Wijzerplaten

U kunt het kloktype wijzigen dat wordt weergegeven op het klokscherm.

Tik op het scherm Apps van het mobiele apparaat op **Samsung Gear** → **Wijzerplaten** en selecteer een gewenst kloktype. De wijzerplaat die u hebt geselecteerd, wordt op het klokscherm toegepast.

Tik op **STILEREN** om een achtergrond te selecteren en items die op de wijzerplaat moeten worden weergegeven.

## Meldingen

U kunt de instellingen voor de functie voor meldingen wijzigen. Blijf op de hoogte van allerlei gebeurtenissen, zoals de nieuwe berichten die zijn ontvangen op het mobiele apparaat.

Tik op het scherm Apps van het mobiele apparaat op **Samsung Gear** → **Meldingen**, tik op de schakelaar om deze in te schakelen en vink vervolgens items aan.

- **Meldingen beheren:** apps selecteren op het mobiele apparaat om meldingen naar de Gear te verzenden.
- **Meldingen beperken:** instellen dat de Gear meldingen blokkeert, behalve alarmen, die worden ontvangen wanneer het scherm van het mobiele apparaat is ingeschakeld.
- **Scherm inschakelen:** de Gear zo instellen dat het scherm wordt ingeschakeld als een melding wordt ontvangen.
- **Automatisch details tonen:** de Gear zo instellen dat de details van een melding worden weergegeven als een melding wordt ontvangen.
- **Slim wisselen:** instellen dat het mobiele apparaat meldingsgegevens weergeeft die worden weergegeven op de Gear wanneer u het mobiele apparaat oppakt.



- Deze functie is alleen beschikbaar als het scherm van de Gear is ingeschakeld.
- Bepaalde mobiele apparaten bieden geen ondersteuning voor deze functie.
- Het mobiele apparaat moet eerst worden ontgrendeld als u de details wilt bekijken wanneer het scherm is vergrendeld.

## Apps beheren


U kunt het scherm Apps van de Gear aanpassen. U kunt apps selecteren en de volgorde wijzigen.

Tik op het scherm Apps van het mobiele apparaat op **Samsung Gear** → **Apps beheren**.

### Apps verwijderen

Tik op **VERWIJDEREN** en selecteer apps om deze van de Gear te verwijderen.

### Volgorde van apps wijzigen

Tik naast een app op  en sleep deze omhoog of omlaag naar een andere positie.

## Media verzenden

U kunt opgeslagen audio- of beeldbestanden van uw mobiele apparaat overbrengen naar uw Gear.

Tik op het scherm Apps van het mobiele apparaat op **Samsung Gear** → **Media verzenden**.



Wanneer er onvoldoende geheugen beschikbaar is op de Gear, worden er bestanden verwijderd die u niet hebt ingesteld als favoriet; in de volgorde oud naar nieuw.

- **Nummers selecteren:** audiobestanden selecteren en handmatig van het mobiele apparaat naar de Gear verzenden.
- **Automat. synchroniseren:** het apparaat zo instellen dat audiobestanden gesynchroniseerd worden met de Gear terwijl de Gear wordt opgeladen.
- **Afspeelst. voor synchr.:** een afspeellijst selecteren om met de Gear te synchroniseren.
- **Afbeeldingen selecteren:** afbeeldingen selecteren en handmatig van het mobiele apparaat naar de Gear verzenden.
- **Autom. synchr.:** het apparaat zo instellen dat afbeeldingen gesynchroniseerd worden met de Gear terwijl de Gear wordt opgeladen.
- **Albums voor synchr.:** een map met afbeeldingen selecteren om met de Gear te synchroniseren.

## Instellingen app

U kunt de instellingen beheren van sommige apps die zijn geïnstalleerd op de Gear.

Tik op het scherm Apps van het mobiele apparaat op **Samsung Gear** → **Instellingen app**.

Selecteer een app en configureer de instellingen.

## Samsung Gear Apps

U kunt apps downloaden voor uw Gear vanuit **Samsung Gear Apps**.

Tik op het scherm Apps van het mobiele apparaat op **Samsung Gear** → **Samsung Gear Apps**.

Zoek op categorie en selecteer een app om deze te downloaden.

## Instellingen

### Standaard sms-berichten

U kunt standaard sms-berichten bewerken of toevoegen die worden gebruikt om berichten te beantwoorden.

- 1 Tik op het scherm Apps van het mobiele apparaat op **Samsung Gear** → **Instellingen** → **Standaard sms-berichten**.
- 2 Tik op **Algemene berichten** of **Ber. geweigerde oproepen**.
- 3 Selecteer een standaard sms-bericht om te bewerken.  
Als u meer standaard sms-berichten wilt maken, geeft u in het invoerveld tekst in en tikt u op **+**.
- 4 Bewerk het standaard sms-bericht en tik op **OPSLAAN**.

## Druk twee keer op Start

U kunt instellen welke actie moet worden uitgevoerd wanneer u twee keer op de starttoets van de Gear drukt.

Tik op het scherm Apps van het mobiele apparaat op **Samsung Gear** → **Instellingen** → **Druk twee keer op Start** en selecteer een optie.

## Verbinding

U kunt de instellingen voor draadloze verbinding van uw Gear aanpassen.

Tik op het scherm Apps van het mobiele apparaat op **Samsung Gear** → **Instellingen** → **Verbinding**.

- **Via Verbinding op afstand:** instellen dat de Gear op afstand verbinding maakt met het mobiele apparaat wanneer er geen Bluetooth-verbinding tussen de apparaten beschikbaar is.
- **Wi-Fi-prof. synchroniseren:** het apparaat zo instellen dat de lijst met opgeslagen Wi-Fi-netwerken in uw Gear gesynchroniseerd wordt.

## SOS-berichten verzenden

U kunt het apparaat zo instellen dat hulpberichten worden verzonden als u drie keer op de starttoets van de Gear drukt.

Druk in een noodgeval drie keer snel op de starttoets van de Gear. Het apparaat verzendt berichten naar uw contacten voor noodgevallen. Het bericht bevat informatie over uw locatie. U kunt ook geluidsopnamen samen met het bericht naar de ontvangers verzenden.

- 1 Tik op het scherm Apps van het mobiele apparaat op **Samsung Gear** → **Instellingen** → **SOS-berichten verzenden** en tik vervolgens op de schakelaar om dit te activeren.
- 2 Volg de instructies op het scherm om primaire contacten toe te voegen als u dit nog niet hebt gedaan.
- 3 Als u hulpberichten wilt sturen met geluidsopnamen, tikt u op de schakelaar **Geluidsopname bijvoegen** om deze te activeren.



Bepaalde mobiele apparaten bieden geen ondersteuning voor deze functie.

## Contacten voor noodgevallen toevoegen

Tik op het scherm Apps van het mobiele apparaat op **Samsung Gear** → **Instellingen** → **SOS-berichten verzenden** → **Berichten verzenden naar**.

Tik op **Contact toevoegen** en geef contactinformatie in of tik op **Selecteren uit contacten** om een bestaand contact toe te voegen als een contact voor noodgevallen.

## Back-up en herstel

U kunt een back-up maken van de opgeslagen gegevens op de Gear of een gegevensback-up terugzetten.

Tik op het scherm Apps van het mobiele apparaat op **Samsung Gear** → **Instellingen** → **Back-up en herstel** → **Back-up van gegevens** of **Gegevens herstellen**.

## Info Gear

U kunt informatie over de Gear openen.

Tik op het scherm Apps van het mobiele apparaat op **Samsung Gear** → **Instellingen** → **Info Gear**.

- **Gear-software bijwerken:** de Gear bijwerken met de nieuwste software.
- **Gear-opslag:** geheugengegevens van uw Gear weergeven.



De feitelijk beschikbare capaciteit van het interne geheugen is minder dan de gespecificeerde capaciteit. Een gedeelte van het geheugen wordt namelijk gebruikt door het besturingssysteem en de standaard-apps. De beschikbare capaciteit kan veranderen wanneer u het apparaat bijwerkt.

- **Juridische informatie:** de wettelijke informatie voor de Gear bekijken.
- **Onbekende bronnen:** instellen dat de Gear de installatie van apps van onbekende bronnen toestaat.
- **Apparaatnaam:** de naam van de Gear wijzigen.

## Applicatieversie

U kunt versie-informatie van de Samsung Gear-app bekijken.

Tik op het scherm Apps van het mobiele apparaat op **Samsung Gear** → **Instellingen** → **Applicatieversie**.

## Zoek mijn Gear

U kunt uw Gear op afstand bedienen wanneer u deze bent verloren of kwijtgeraakt.


Tik op het scherm Apps van het mobiele apparaat op **Samsung Gear** → **Zoek mijn Gear**.



- **Heractiveringsvergr.:** de Gear zo instellen dat de informatie van uw Samsung-account nodig is nadat het apparaat is gereset. Deze functie voorkomt dat anderen uw apparaat kunnen heractiveren wanneer het verloren of gesloten is.
- **Afstandsbediening:**
  - **Gear vergrendelen:** de Gear op afstand vergrendelen om ongeautoriseerde toegang te voorkomen. Deze functie kan worden geactiveerd wanneer de Bluetooth-verbinding tussen de Gear en het mobiele apparaat wordt verbroken wanneer een verbinding op afstand wordt geactiveerd.
  - **Gear resetten:** alle persoonlijke gegevens op de Gear op afstand wissen. Nadat de Gear is gereset, kunt u de gegevens niet herstellen of de functie Mijn Gear zoeken gebruiken.

### Uw Gear zoeken

Als u de Gear kwijtraakt, kunt u deze met deze functie terugvinden.

**1** Tik op het scherm Apps van het mobiele apparaat op **Samsung Gear** → **Zoek mijn Gear**.

**2** Tik op .

De Gear gaat trillen en het scherm wordt ingeschakeld. Sleep  naar rechts op de Gear of tik op  op het mobiele apparaat.

# Bijlage

## Problemen oplossen

Voordat u contact opneemt met een Samsung Servicecenter, probeert u de volgende oplossingen. Sommige situaties zijn mogelijk niet van toepassing op uw Gear.

### Uw Gear wordt niet ingeschakeld

Wanneer de batterij volledig is ontladen, wordt uw Gear niet ingeschakeld. Laad de batterij volledig op voordat u de Gear inschakelt.

### Uw Gear geeft netwerk- of servicefoutmeldingen weer

- Wanneer u zich in een gebied met zwakke signalen of slechte ontvangst bevindt, hebt u mogelijk geen ontvangst. Ga naar een andere locatie en probeer het opnieuw. Terwijl u naar een andere locatie gaat, kunnen er herhaaldelijk foutberichten worden weergegeven.
- U kunt bepaalde opties niet gebruiken zonder abonnement. Neem voor meer informatie contact op met uw serviceprovider.

### Het aanraakscherm reageert traag of onjuist

- Als u een beschermhoes of optionele accessoires op het aanraakscherm bevestigt, functioneert het aanraakscherm mogelijk niet correct.
- Als u handschoenen draagt, als uw handen niet schoon zijn wanneer u het aanraakscherm bedient of als u met scherpe voorwerpen of uw vingertoppen op het scherm tikt, functioneert het aanraakscherm mogelijk niet correct.
- Het aanraakscherm kan in vochtige omstandigheden of door blootstelling aan water worden beschadigd.
- Start uw Gear opnieuw op om tijdelijke softwarefouten te verwijderen.
- Controleer of uw Gear-software is bijgewerkt naar de nieuwste versie.
- Als het aanraakscherm is bekrast of beschadigd, gaat u naar een Samsung Servicecenter.

## De Gear loopt vast of functioneert niet goed

Als uw Gear vastloopt, moet u mogelijk apps sluiten of de Gear uitschakelen en weer inschakelen. Als de Gear is vastgelopen en niet reageert, houdt u de starttoets minstens 7 seconden ingedrukt om te resetten.

Als het probleem hiermee niet wordt opgelost, moet u de fabrieksinstellingen herstellen. Tik op het scherm Apps op **Instellingen** → **Info Gear** → **Gear resett.** → **Instell. resetten.** Voordat u de fabrieksinstellingen van het apparaat herstelt, moet u een back-up van alle belangrijke gegevens op de Gear maken.

Als het probleem nog steeds niet is verholpen, neemt u contact op met een Samsung Servicecenter.

## Een ander Bluetooth-apparaat kan uw Gear niet vinden

- Controleer of de draadloze Bluetooth-functie is ingeschakeld op uw Gear.
- Reset uw Gear en probeer het opnieuw.
- Controleer of uw Gear en het andere Bluetooth-apparaat zich binnen het Bluetooth-bereik (10 m) bevinden. De afstand kan verschillen afhankelijk van de omgeving waarin de apparaten worden gebruikt.

Als het probleem niet wordt opgelost met de bovenstaande tips, moet u contact opnemen met een Samsung Servicecenter.

## Er wordt geen Bluetooth-verbinding tot stand gebracht of de verbinding tussen uw Gear en het mobiele apparaat is verbroken

- Zorg ervoor dat de Bluetooth-functie op beide apparaten is geactiveerd.
- Zorg ervoor dat er zich geen obstakels, zoals muren of elektrische apparaten, bevinden tussen de apparaten.
- Zorg ervoor dat de nieuwste versie van de Samsung Gear-app is geïnstalleerd op het mobiele apparaat.
- Controleer of uw Gear en het andere Bluetooth-apparaat zich binnen het Bluetooth-bereik (10 m) bevinden. De afstand kan verschillen afhankelijk van de omgeving waarin de apparaten worden gebruikt.
- Start beide apparaten opnieuw op en start de Samsung Gear-app opnieuw op het mobiele apparaat.



## De internetverbinding wordt vaak verbroken

- Controleer of u de interne antenne van de Gear niet blokkeert.
- Wanneer u zich in een gebied met een zwak signaal of slechte ontvangst bevindt, hebt u mogelijk geen ontvangst. U kunt verbindingproblemen hebben wegens problemen met het basisstation van de serviceprovider. Ga naar een andere locatie en probeer het opnieuw.
- Als u de Gear apparaat gebruikt terwijl u naar een andere locatie gaat, kunnen draadloze netwerkservices worden uitgeschakeld wegens problemen met het netwerk van de serviceprovider.

## Het batterijpictogram is leeg

Uw batterij is bijna leeg. Laad de batterij op.

## De batterij laadt niet goed op (voor door Samsung goedgekeurde opladers)

- Zorg ervoor dat u de Gear verbindt met het draadloze oplaaddock en het dock correct aansluit op de oplader.
- Ga naar een servicecentrum van Samsung laat de batterij vervangen.

## De batterij loopt sneller leeg dan toen het apparaat net was gekocht

- Wanneer u de Gear of de batterij blootstelt aan zeer koude of zeer hete temperaturen, kan de bruikbare lading van de batterij afnemen.
- Het batterijverbruik neemt toe wanneer u bepaalde apps gebruikt.
- De batterij is een verbruiksproduct en de bruikbare lading neemt in de loop der tijd af.

## De Gear is warm wanneer u deze aanraakt

Wanneer u apps gebruikt waarvoor meer stroom is vereist of langere tijd apps gebruikt op uw Gear, kan uw Gear warm aanvoelen. Dit is normaal en heeft geen nadelige invloed op de levensduur of prestaties van de Gear.

## **Uw Gear kan uw huidige locatie niet bepalen**

GPS-signalen kunnen worden geblokkeerd op bepaalde locaties, zoals binnenshuis. Stel de Gear in om in dergelijke situaties Wi-Fi te gebruiken om uw huidige locatie te bepalen.

## **Gegevens die waren opgeslagen op de Gear, zijn verloren gegaan**

Maak altijd een back-up van alle belangrijke gegevens die in de Gear zijn opgeslagen. Anders kunnen de gegevens niet worden hersteld als deze beschadigd raken of verloren gaan. Samsung is niet verantwoordelijk voor het verlies van gegevens die zijn opgeslagen in de Gear.

## **Een kleine opening is zichtbaar rond de buitenzijde van de behuizing van de Gear**

- Deze opening is noodzakelijk voor de fabricage en de onderdelen kunnen enigszins bewegen of trillen.
- De wrijving tussen onderdelen kan ervoor zorgen dat deze opening na verloop van tijd enigszins groter wordt.

## De batterij verwijderen

- Als u de batterij wilt verwijderen, **moet** u naar een goedgekeurd servicecenter gaan met de meegeleverde instructies.
- Voor uw eigen veiligheid, moet u **niet proberen de batterij te verwijderen**. Als de batterij niet correct wordt verwijderd, kan dit schade aan de batterij en het apparaat veroorzaken, persoonlijk letsel veroorzaken en/of ervoor zorgen dat het apparaat niet meer veilig is.
- Samsung is niet aansprakelijk voor enige schade of verlies (noch contractueel, noch uit onrechtmatige daad, inclusief nalatigheid) die kan voortvloeien uit het niet nauwkeurig volgen van deze waarschuwingen en instructies, tenzij de dood of persoonlijk letsel is veroorzaakt door nalatigheid van Samsung.

- 1 Verwijder de polsband van de Gear.
- 2 Verwijder de schroeven uit de achterkant van de Gear.
- 3 Verwijder het scherm van het hoofdgedeelte van de Gear met een plat voorwerp.
- 4 Verwijder de printplaat door deze uit het hoofdgedeelte van de Gear te verwijderen.
- 5 Verwijder de batterij door de batterijconnector aan de rechterkant van de Gear omhoog te trekken.

Drukfouten voorbehouden.

## Copyright

Copyright © 2015 Samsung Electronics

Deze gebruiksaanwijzing is beschermd onder internationale copyrightwetten.

Geen enkel onderdeel van deze gebruiksaanwijzing mag worden gereproduceerd, gedistribueerd, vertaald of verzonden in welke vorm dan ook of op welke elektronische of mechanische wijze dan ook, inclusief door deze te fotokopiëren, op te nemen of op te slaan in een systeem voor het opslaan en ophalen van informatie, zonder voorafgaande schriftelijke toestemming van Samsung Electronics.

## Handelsmerken

- SAMSUNG en het SAMSUNG-logo zijn gedeponeerde handelsmerken van Samsung Electronics.
- Bluetooth® is wereldwijd een gedeponeerd handelsmerk van Bluetooth SIG, Inc.
- Wi-Fi®, Wi-Fi Protected Setup™, Wi-Fi Direct™, Wi-Fi CERTIFIED™ en het Wi-Fi-logo zijn gedeponeerde handelsmerken van de Wi-Fi Alliance.
- Alle overige handelsmerken en copyrights zijn het eigendom van de betreffende eigenaren.