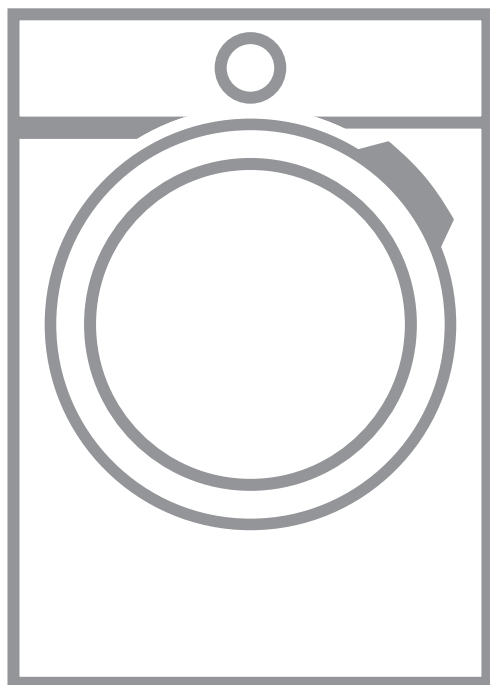


▶ L7WE96ES

NL Gebruiksaanwijzing
Was-droogcombinatie

USER MANUAL



AEG

INHOUDSOPGAVE

1. VEILIGHEIDSINFORMATIE.....	3
2. VEILIGHEIDSVOORSCHRIFTEN.....	6
3. MONTAGE	8
4. BESCHRIJVING VAN HET PRODUCT.....	12
5. BEDIENINGSPANEEL.....	13
6. DRAAIKNOP EN KNOPPEN.....	15
7. PROGRAMMA'S.....	17
8. VOORDAT U HET APPARAAT VOOR DE EERSTE KEER GEBRUIKT.....	24
9. INSTELLINGEN.....	24
10. DAGELIJKS GEBRUIK - ALLEEN WASSEN.....	25
11. DAGELIJKS GEBRUIK - WASSEN & DROGEN.....	30
12. DAGELIJKS GEBRUIK - ALLEEN DROGEN.....	32
13. PLUISJES OP KLEDING.....	33
14. AANWIJZINGEN EN TIPS.....	33
15. ONDERHOUD EN REINIGING.....	36
16. PROBLEEMOPLOSSING.....	40
17. VERBRUIKSGEGEVENS.....	44
18. TECHNISCHE GEGEVENS.....	45
19. ACCESSOIRES.....	46

VOOR PERFECTE RESULTATEN

Bedankt dat u voor dit AEG-product heeft gekozen. Dit apparaat is ontworpen om vele jaren uitstekend te presteren, met innovatieve technologieën die het leven gemakkelijker helpen maken met functies die gewone apparaten wellicht niet hebben. Neem een paar minuten de tijd om het door te lezen zodat u er optimaal van kunt profiteren.

Ga naar onze website voor:



Advies over gebruik, brochures, het oplossen van problemen en onderhoudsinformatie:

www.aeg.com/webselfservice



Registreer uw product voor een betere service:

www.registeraeg.com



Koop accessoires, verbruiksartikelen en originele reserveonderdelen voor uw apparaat:

www.aeg.com/shop

KLANTENSERVICE


Gebruik altijd originele onderdelen.

Als u contact opneemt met de klantenservice zorg dat u de volgende gegevens bij de hand hebt: model, productnummer, serienummer.

Deze informatie wordt vermeld op het typeplaatje.

 Waarschuwing / Belangrijke veiligheidsinformatie

 Algemene informatie en tips

 Milieu-informatie

Wijzigingen voorbehouden.

1. ⚠️ VEILIGHEIDSINFORMATIE

Lees zorgvuldig de meegeleverde instructies voor installatie en gebruik van het apparaat. De fabrikant is niet verantwoordelijk voor letsel of schade veroorzaakt door een verkeerde installatie of verkeerd gebruik. Bewaar de instructies altijd op een veilige en toegankelijke plaats voor toekomstig gebruik.

1.1 Veiligheid van kinderen en kwetsbare mensen



WAARSCHUWING!

Gevaar voor verstikking, letsel of permanente invaliditeit.

- Dit apparaat kan worden gebruikt door kinderen van 8 jaar en ouder en door mensen met beperkte lichamelijke, zintuiglijke of verstandelijke vermogens of een gebrek aan ervaring en kennis, indien zij onder toezicht staan of instructies hebben gekregen over het veilig gebruiken van het apparaat en indien zij de eventuele gevaren begrijpen.
- Kinderen tussen de 3 en 8 jaar oud en personen met zware en complexe beperkingen dienen altijd uit de buurt te worden gehouden, mits ze voortdurend onder toezicht staan.
- Houd kinderen jonger dan 3 jaar uit de buurt of onder permanent toezicht.
- Laat kinderen niet met het apparaat spelen.
- Houd alle verpakking uit de buurt van kinderen en gooi het op passende wijze weg.
- Houd wasmiddelen uit de buurt van kinderen.
- Houd kinderen en huisdieren uit de buurt van het apparaat als de deur open is.
- Als het apparaat is voorzien van een kinderslot, dient dit te worden geactiveerd.

- Kinderen mogen zonder toezicht geen reinigings- en onderhoudswerkzaamheden aan het apparaat uitvoeren.

1.2 Algemene veiligheid

- De specificatie van het apparaat mag niet worden veranderd.
- Dit apparaat is bedoeld voor gebruik in huishoudelijke en soortgelijke toepassingen, zoals:
 - Keukenruimten van personeel in winkels, kantoren en andere werkruimten;
 - door gasten in hotels, motels, bed&breakfasts- en andere woonomgevingen;
 - ruimtes voor gemeenschappelijk gebruik in gebouwen of flats of in wasserettes.
- Het apparaat dient geïnstalleerd te worden als een vrijstaand product of onder het aanrecht als daar genoeg ruimte voor is.
- Installeer het apparaat niet achter een vergrendelbare deur, een schuifdeur of een deur met een scharnier aan de tegenovergestelde zijde, waardoor de deur van het apparaat niet volledig geopend kan worden.
- Steek de stekker pas in het stopcontact als de installatie is voltooid. Zorg ervoor dat de hoofdstekker na installatie toegankelijk is.
- De ventilatie-openingen in de onderkant mogen niet worden afgedekt door tapijt, een mat of andere soorten vloerbedekking.
- **WAARSCHUWING:** Het apparaat mag niet van stroom worden voorzien door een extern schakelapparaat, zoals een tijd klok, of aangesloten worden op een circuit dat door het elektriciteitsbedrijf regelmatig aan en uit wordt geschakeld.
- Zorg voor een goede luchtventilatie in de ruimte waar het apparaat geïnstalleerd is, om het terugstromen van ongewenste gassen van apparaten in de ruimte die op gas of andere brandstoffen werken, zoals open haarden, te voorkomen.

- De lucht mag niet worden afgevoerd via een kanaal dat wordt gebruikt voor uitlaatgassen van apparaten die gas of andere brandstoffen verbranden.
- De waterdruk bij het watertoevoerpunt van de aansluiting moet liggen tussen 0,5 bar (0,05 MPa) en 8 bar (0,8 MPa).
- Overschrijd het maximale laadvermogen van 9 kg niet (raadpleeg hoofdstuk "Programmaschema").
- Het apparaat moet op de waterleiding worden aangesloten met de nieuwe meegeleverde slangsets, of andere nieuwe slangsets geleverd door het geautoriseerd servicecentrum.
- Oude slangsets mogen niet opnieuw worden gebruikt.
- Als het netsnoer beschadigd is, moet de fabrikant, een erkende serviceverlener of een gekwalificeerd persoon deze vervangen teneinde gevaarlijke situaties te voorkomen.
- Veeg eventuele pluisjes of verpakkingsafval die zich rondom het apparaat hebben opgehoopt, weg.
- Artikelen die zijn bevuild met stoffen als plantaardige of minerale olie, aceton, alcohol, benzine, kerosine, vlekkenverwijderaars, terpentijn, boenwas en boenwasverwijderaars dienen alvorens in de was/droogcombinatie te worden gedroogd, afzonderlijk te worden gewassen met een extra hoeveelheid wasmiddel.
- Het apparaat mag niet worden gebruikt als de items vervuild zijn met industriële chemische reinigingsmiddelen.
- Droog geen ongewassen artikelen in de wasdroger.
- Artikelen van schuimrubber (latexschuim), douchemutsjes, waterdichte kleding, artikelen met een rubberen binnenkant en kleding of kussens met een vulling van schuimrubber dienen niet in de was/droogcombinatie te worden gedroogd.

- Wasverzachters of soortgelijke producten dienen te worden gebruikt zoals aangegeven in de instructies van de fabrikant van het product.
- Verwijder alle voorwerpen van items die een ontstekingsbron kunnen zijn zoals aanstekers of lucifers.
- Stop een was/droogcombinatie nooit voor het einde van een droogcyclus, tenzij alle voorwerpen snel uit de trommel verwijderd en uitgehangen worden, zodat de restwarmte snel verdwijnt.
- Het laatste deel van een was/droogcombinatiecyclus vindt plaats zonder warmte (koelcyclus) om ervoor te zorgen dat de artikelen uiteindelijk een temperatuur hebben waarbij is gewaarborgd dat de artikelen niet worden beschadigd.
- Gebruik geen waterstralen onder druk en/of stoom om het apparaat te reinigen.
- Maak het apparaat schoon met een vochtige doek. Gebruik alleen neutrale schoonmaakmiddelen. Gebruik geen schuurmiddelen, schuursponsjes, oplosmiddelen of metalen voorwerpen.
- Schakel het apparaat uit en trek de stekker uit het stopcontact voordat u onderhoudshandelingen verricht.

2. VEILIGHEIDSVOORSCHRIFTEN

2.1 Installatie



De installatie moet voldoen aan de relevante nationale voorschriften.

- Volg de installatie-instructies op die zijn meegeleverd met het apparaat.
- Gebruik of installeer het apparaat niet op plekken waar de temperatuur onder de 0°C komt of waar het wordt blootgesteld aan weersomstandigheden.
- Houd het apparaat tijdens het verplaatsen altijd verticaal.
- Zorg dat er lucht tussen het apparaat en de vloer kan circuleren.
- Verwijder de verpakking en de transportbouten.
- Zorg ervoor dat de vloer van de plaats waar u het apparaat installeert, vlak, stabiel, hittebestendig en schoon is.
- Bewaar de transportbouten op een veilige plek. Als het apparaat verplaatst moet worden in de toekomst, moeten ze opnieuw bevestigd worden om de trommel te vergrendelen om interne schade te voorkomen.
- Pas altijd op bij verplaatsing van het apparaat, want het is zwaar. Gebruik altijd veiligheidshandschoenen en gesloten schoeisel.

- Installeer en gebruik geen beschadigd apparaat.
- Plaats het apparaat niet op een plek waar de deur niet helemaal open kan.
- Pas de stelvoeten aan om de nodige ruimte tussen het apparaat en de vloer te creëren.
- Als het apparaat op zijn permanente plaats wordt geplaatst, moet u nagaan of het waterpas staat. Is dit niet het geval, stel de stelvoetjes hier dan op af.

2.2 Aansluiting aan het elektriciteitsnet



WAARSCHUWING!

Gevaar voor brand en elektrische schokken.

- Dit apparaat moet worden aangesloten op een geaard stopcontact.
- Gebruik altijd een juist geïnstalleerd schokbestendig stopcontact.
- Gebruik geen meerwegstekkers en verlengsnoeren.
- Trek niet aan het netsnoer om het apparaat los te koppelen. Trek altijd aan de stekker.
- Raak de stroomkabel of stekker niet aan met natte handen.
- Dit apparaat voldoet aan de EU-richtlijnen.

2.3 Wateraansluiting

- Beschadig de waterslangen niet.
- Indien buizen lang niet zijn gebruikt, er reparaties hebben plaatsgevonden of er nieuwe apparaten zijn geplaatst (watermeters, enz.), moet u, voordat de nieuwe buizen worden aangesloten, het water laten stromen tot het schoon en helder is.
- Zorg ervoor dat er geen zichtbare waterlekken zijn tijdens en na het eerste gebruik van het apparaat.

2.4 Gebruik



WAARSCHUWING!

Gevaar voor letsel, elektrische schokken, brand, brandwonden en schade aan het apparaat.

- Plaats geen ontvlambare producten of gerechten die vochtig zijn gemaakt met ontvlambare producten in, bij of op het apparaat.
- Raak tijdens de werking van een programma de glazen deur niet aan. Het glas kan heet worden.
- Droog geen beschadigde (gescheurde, gerafelde) kleding met vulling of voering.
- Indien wasgoed is gewassen met een vlekkenverwijderaar, dient er een extra spoelcyclus te worden uitgevoerd voordat u gaat drogen.
- Zorg ervoor dat alle metalen voorwerpen van het wasgoed zijn verwijderd.
- Droog uitsluitend textiel dat in de wasdroogcombinatie mag worden gedroogd. Volg de instructies op het wasvoorschrift in de kleding.
- Voorwerpen van kunststof die niet hittebestendig zijn.
 - Indien een wasbol wordt gebruikt, dient u deze voor het starten van het droogprogramma te verwijderen.
 - Gebruik geen wasbol wanneer u een non-stopprogramma instelt.



WAARSCHUWING!

Gevaar voor letsel of schade aan het apparaat.

- Ga niet op de open deur zitten of staan.
- Droog geen druijpnatte kledingstukken in het apparaat.

2.5 Servicedienst

- Neem contact op met een erkende servicedienst voor reparatie van het apparaat.
- Gebruik uitsluitend originele reserveonderdelen.

2.6 Verwijdering

- Haal de stekker uit het stopcontact en koppel het apparaat los van de watertoevoer.
- Snijd het netsnoer vlak bij het apparaat af en gooi het weg.
- Verwijder de deurvergrendeling om te voorkomen dat kinderen of

huisdieren binnen in de trommel vast komen te zitten.

- Gooi het apparaat weg conform de lokale voorschriften voor de

verwijdering van elektrische en elektronische apparatuur (AEEA).

3. MONTAGE



WAARSCHUWING!

Raadpleeg de hoofdstukken Veiligheid.

3.1 Uitpakken



WAARSCHUWING!

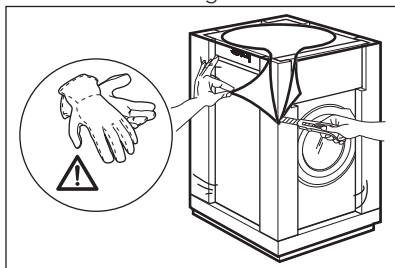
Verwijder alle verpakking en de transportbouten voordat u het apparaat installeert.



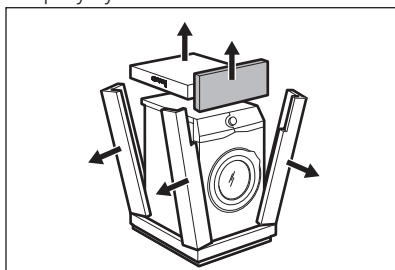
WAARSCHUWING!

Gebruik de handschoenen.

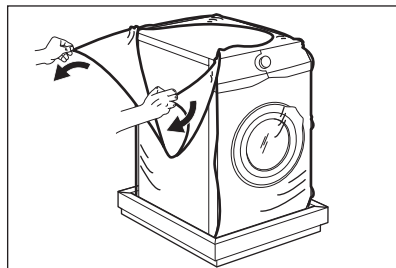
1. De externe folie eraf trekken.
Gebruik zo nodig een mes.



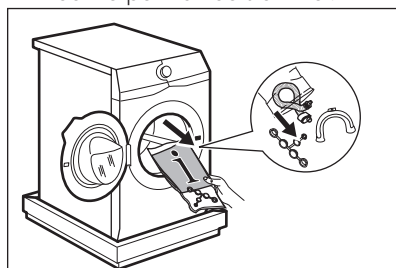
2. Verwijder de kartonnen bovenzijde en het verpakkingsmateriaal van polystyreen.



3. De interne folie eraf trekken.



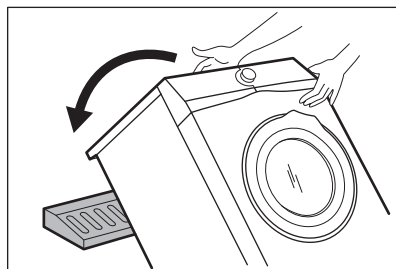
4. Open de klep en verwijder het polystyreenstuk van de klepvergrendeling en alle voorwerpen van de trommel.



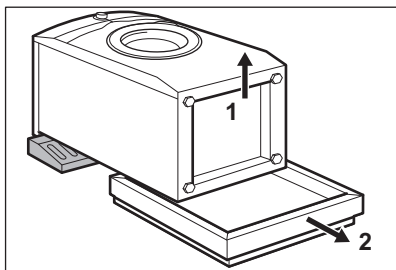
5. Zet het apparaat voorzichtig op zijn achterkant.
6. Plaats het voorste polystyreenverpakkingselement op de vloer onder het apparaat.



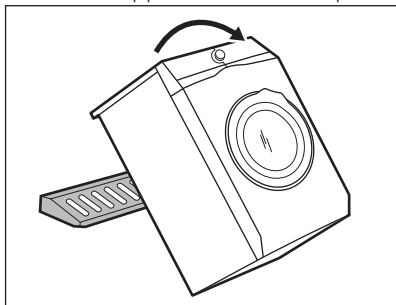
Zorg dat u de slangen niet beschadigt.



7. Verwijder de piepschuim bescherming van de onderkant.

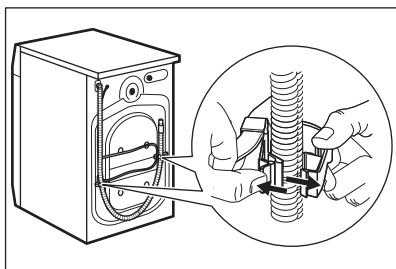


8. Zet het apparaat weer rechtop.

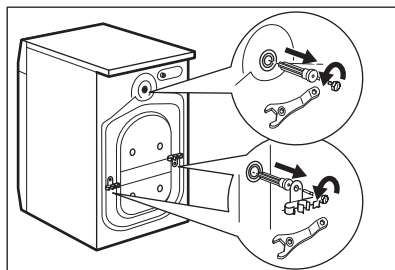


9. Verwijder het aansluitnoer en de afvoerslang van de slanhouders.

i U kunt het water in de afvoerslang zien stromen. Dit komt doordat het apparaat in de fabriek met water is getest.

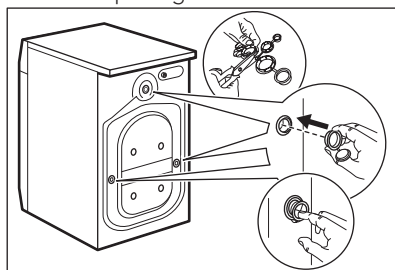


10. Verwijder de drie bouten met de moersleutel die bij het apparaat geleverd is.



11. Trek de bouten met de plastic tussenstukken eruit.

12. Plaats de plastic doppen die u in de zak met de gebruiksaanwijzing vindt in de openingen.



i Wij raden u aan om alle transportbouten en verpakking te bewaren voor als u het apparaat gaat verplaatsen.

3.2 Plaatsing en waterpas zetten

1. Installeer het apparaat op een vlakke harde vloer.

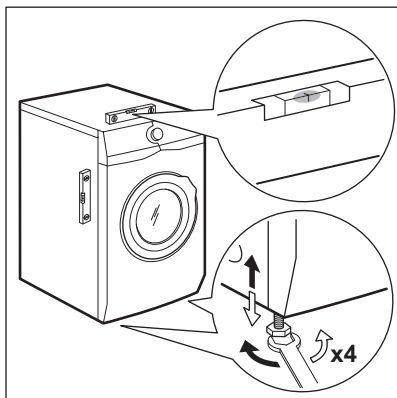
i Zorg ervoor dat de vloerbedekking de luchtcirculatie onder het apparaat niet stopt. Zorg ervoor dat het apparaat geen muren of andere apparaten raakt.

2. Gebruik de stelvoetjes om het apparaat waterpas te zetten.



WAARSCHUWING!

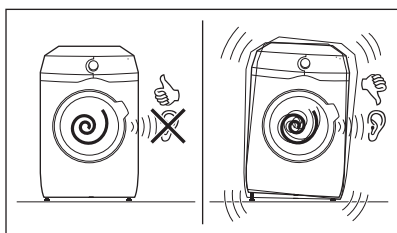
Plaats geen karton, hout of vergelijkbare materialen onder de voeten van het apparaat om deze waterpas te stellen.



Het apparaat moet waterpas en stabiel staan.

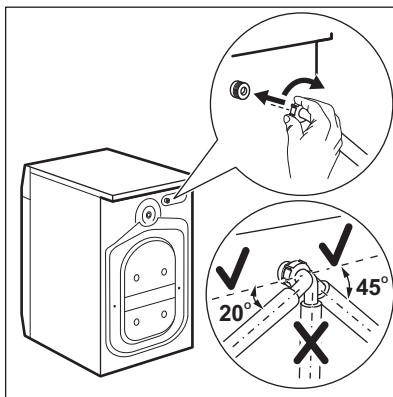
i Een juiste afstelling van het apparaat voorkomt trillingen en lawaai en het bewegen van het apparaat als deze in bedrijf is.

i Als de machine op een plint wordt geïnstalleerd of als de wasdroger op de wasmachine wordt gezet, maak dan gebruik van de accessoires die in het hoofdstuk 'Accessoires' worden beschreven. Lees de met de accessoires en het apparaat meegeleverde instructies zorgvuldig door.



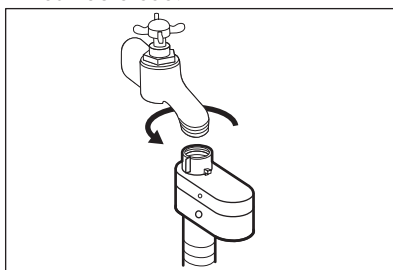
3.3 De toevoerslang

1. Sluit de watertoevoerslang aan op de achterkant van het apparaat.
2. Plaats hem naar rechts of links afhankelijk van de positie van de waterkraan.



i Zorg ervoor dat de toevoerslang niet verticaal is geplaatst.

3. Maak indien nodig de ringmoer los om hem in de juiste stand te zetten.
4. Sluit de watertoevoerslang aan op een koudwaterkraan met 3/4"-schroefdraad.



LET OP!

Zorg ervoor dat de koppelingen niet lekken.

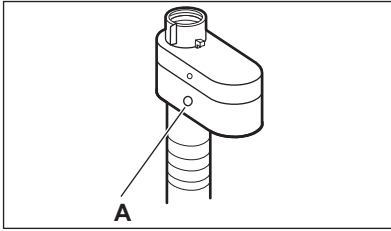


Gebruik geen verlengslang als de toevoerslang te kort is. Neem contact op met de klantenservice voor vervanging van de toevoerslang.

3.4 Waterstop

De watertoevoerslang is voorzien van een waterstop. Dit toestel voorkomt lekkage in de slang door natuurlijke slijtage.

Het rode gedeelte in het venster «A» toont deze storing.



Als dit gebeurt, draait u de kraan dicht en neemt u contact op met de erkende klantenservice om de slang te laten vervangen.

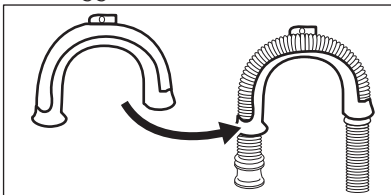
3.5 Waterafvoer

De afvoerslang moet rechtstreeks in een afvoerpijp op een hoogte van niet minder dan 60 cm en niet meer dan 100 cm van de vloer worden geplaatst.

- i** U kunt de afvoerslang maximaal 400 cm verlengen. Neem contact op met de erkende klantenservice voor de andere afvoerslang en het verlengstuk.

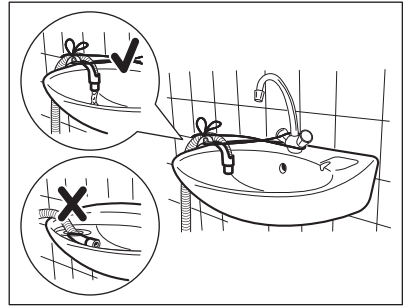
De afvoerslang kan op verschillende manieren worden aangesloten:

1. Maak een U-vorm van de afvoerslang en plaats hem rond de plastic slanggeleider.



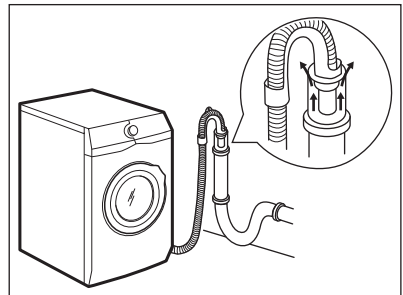
2. **Aan de rand van een gootsteen** - Maak de geleider vast aan de waterkraan of aan de wand.

- i** Zorg dat de plastic geleider niet kan bewegen als het apparaat water afvoert.



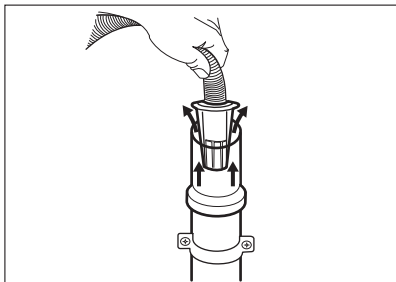
- i** Zorg ervoor dat het uiteinde van de afvoerslang niet in water is ondergedompeld. Er kan een vuil water teruglopen in het apparaat.

3. **Op een staande leiding met een ventilatiegat** - Steek de afvoerslang direct in een afvoerleiding. Zie de illustratie.

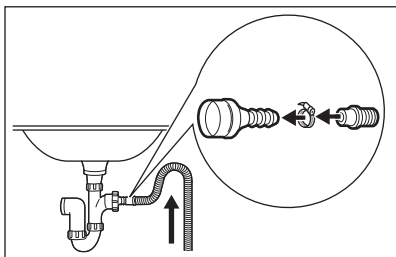


- i** Het einde van de afvoerslang moet altijd geventileerd zijn, d.w.z. dat de binnendiameter van de afvoerpijp (min. 38 mm - min. 1.5") groter moet zijn dan de buitendiameter van de afvoerslang.

4. Als het uiteinde van de afvoerslang er zo uitziet (zie de afbeelding), dan kunt u het direct in de standpijp plaatsen.

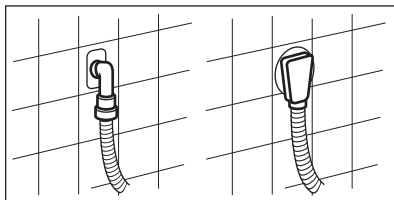


5. Zonder de plastic slanggeleider aan een gootsteenafvoer - Doe de afvoerslang in de gootsteenafvoer en zet deze vast met een klem. Zie de illustratie.



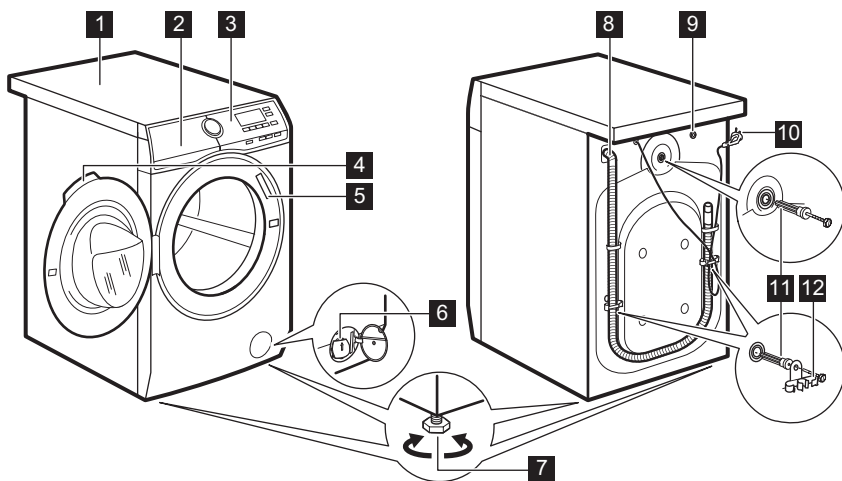
i Zorg dat de afvoerslang een bocht maakt om te voorkomen dat deeltjes uit de gootsteen in het apparaat komen.

6. Plaats de slang **direct op een ingebouwde afvoerleiding in de kamerwanden** zet vast met een klem.



4. BESCHRIJVING VAN HET PRODUCT

4.1 Overzicht van het apparaat



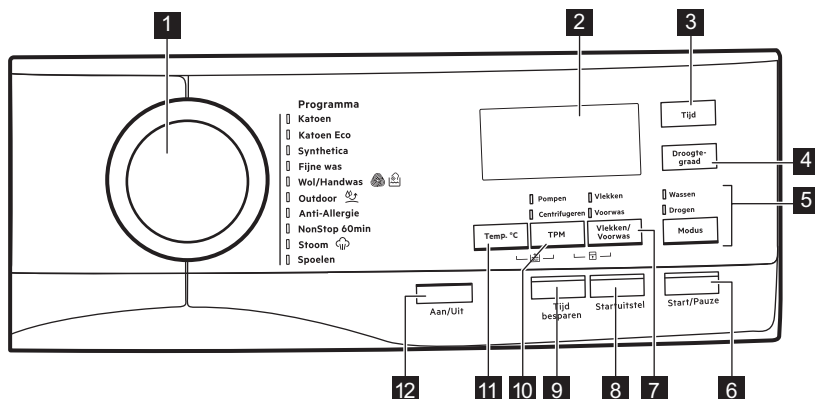
1 Bovenblad

2 Wasmiddellade

- 3** Bedieningspaneel
- 4** Handgreep
- 5** Typeplaatje
- 6** Filter afvoerpomp
- 7** Voetjes voor het waterpas zetten van het apparaat
- 8** Afvoerslang
- 9** Aansluiting van de watertoevoerslang
- 10** Netsnoer
- 11** Transportbouten
- 12** Slangensteun

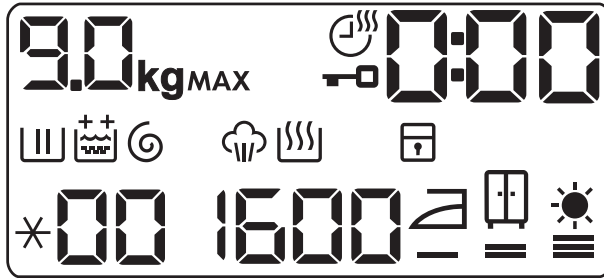
5. BEDIENINGSPANEEL



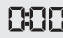









5.1 Beschrijving bedieningspaneel




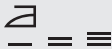

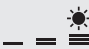


- 1** Programmadraaiknop
- 2** Display
- 3** Droogtijdtoets (Tijd)
- 4** Droogniveautoets (Droogtegraad)
- 5** Tiptoets was- en droogmodus (Modus)
 - Wassen
 - Drogen
- 6** Start/Pauze tiptoets (Start/Pauze)
- 7** Tiptoets antivlekbeprocessing en voorwas (Vlekken/Voorwas)
 - Vlekken
 - Voorwas
- 8** Startuitstel tiptoets (Startuitstel)
- 9** Tiptoets tijdsbesparing (Tijdbesparen)
- 10** Kort centrifugeren-aanraaktoets (TPM)
 - Pompen
 - Centrifugeren
- 11** Temperatuur-aanraaktoets (Temp. °C)
- 12** Drukknop aan/uit (Aan/Uit)

5.2 Display



9.0 kg	Controlelampje maximum belading. Het symbool kg knippert tijdens het schatten van de wasgoedbelading (zie het hoofdstuk 'PROSENSE-beladingsdetectie').
MAX	Controlelampje wasgoedgewicht. Knippert als de wasgoedbelading de maximum toegestane belading van het geselecteerde programma overschrijdt. Als u een programma draait terwijl de trommel is overladen, knippert aan het einde van het programma ook MAX .
	Droogtijdindicatielampje.
	Controlelampje klep gesloten.
	Het controlelampje kan aangeven: <ul style="list-style-type: none"> • Programmaduurtijd (bijv. 2:40, was- en/of droogfase). • Vertragingstijd (bijv. 30' of 2h). • Einde cyclus (0). • Waarschuwingscode (bijv. E20).
	Aanduiding wasfase: deze knippert tijdens de voorwas en de wasfase.
	Spoelfase-indicatielampje. Deze knippert tijdens de spoelfase.
	De permanente optie Extra spoelen: <ul style="list-style-type: none"> •  - een extra spoelbeurt. •  - twee extra spoelbeurten.
	Controlelampje centrifugeer- en aftapgang. Knippert tijdens het centrifuger en aftappen.
	Controlelampje stoomgang.
	Droogfase-indicatielampje.
	Controlelampje kinderbeveiliging.

	Controlelampje temperatuur. Het controlelampje  gaat branden als koude was gekozen is.
	Controlelampje centrifugeertoerental.
	Strijkdroogindicatielampje.
	Kastroogindicatielampje.
	Extradroogindicatielampje.

6. DRAAIKNOP EN KNOPPEN

6.1 Aan/Uit

Druk een paar seconden op deze knop te drukken kunt u het apparaat in- of uitschakelen. Er klinken twee verschillende geluiden als het apparaat in- of uitgeschakeld wordt.

Omdat de stand-by-functie het apparaat automatisch uitschakelt om het energiegebruik in een aantal gevallen te beperken, moet u het apparaat wellicht weer inschakelen.

Raadpleeg de paragraaf over stand-by in het hoofdstuk 'Dagelijks gebruik' voor meer informatie.

6.2 Inleiding

-  Niet alle opties en functies zijn beschikbaar voor alle wasprogramma's. Controleer de verenigbaarheid van de opties en functies met de wasprogramma's in het 'Programmaoverzicht'. Een optie of functie kan een andere uitsluiten. In zo'n geval staat het apparaat niet toe dat u de onverenigbare opties of functies samen instelt. Zorg dat het scherm en de toetsen altijd schoon en droog zijn.

6.3 Temp. °C

Wanneer het gewenste programma is gekozen, stelt uw machine automatisch een standaard temperatuur voor.





Raak deze toets herhaaldelijk aan totdat de gewenste temperatuur op het display verschijnt.

Als het display de volgende aanduidingen  en  weergeeft, verwarmt het apparaat het water niet.


6.4 TPM

Als u een programma instelt, stelt het apparaat automatisch de maximaal toegestane centrifugeersnelheid in.



Raak deze toets herhaaldelijk aan om:

- **de centrifugeersnelheid te verminderen.**
-  Het display toont alleen de centrifugeersnelheden die voor het ingestelde programma beschikbaar zijn.
- **Stel de optie alleen pompen in (overslaan van de was-, spoel- en centrifugeerfasen):** Pompen. Het apparaat voert alleen de pompfase van het gekozen wasprogramma uit. Het display toont de aanduiding  (koud), en de aanduiding  (niet centrifugeren) en de aanduiding .

- **Stel de optie alleen centrifugeren in (overslaan van de was-, spoelfasen):** Centrifugeren.

 Kies voordat u deze optie instelt een geschikt wasprogramma voor de kledingstukken. Het apparaat voert de meest geschikte centrifugeercyclus uit om uw kleding te verzorgen (bijv. voor synthetische items, kies eerst het wasprogramma Synthetica en daarna de optie Centrifugeren).



Het apparaat voert alleen de centrifugeerfase van het gekozen wasprogramma uit.


Het display toont de aanduiding  (koud), en de faseaanduiding  en de centrifugeersnelheid.


6.5 Vlekken/Voorwas


Druk meerdere malen op deze knop om een van de twee opties te activeren.

De overeenkomstige indicatie verschijnt op het display.

- **Vlekken**  Kies deze optie om een fase voor vlekken aan het programma toe te voegen en het zwaar vervuilde of bevlekte wasgoed met vlekkenverwijderaar te behandelen. Doe de vlekkenverwijderaar in het vak . De vlekkenverwijderaar wordt in de geschikte fase van het wasprogramma toegevoegd.

 Deze optie is niet beschikbaar bij een temperatuur lager dan 40 °C.

- **Voorwas**  Gebruik deze functie om een voorwasfase op 30°C toe te voegen voor de wasfase. Deze optie wordt aanbevolen voor zwaar vervuild wasgoed, met in het bijzonder zand, stof, modder en andere vaste deeltjes.

 Deze optie kan de duur van het programma verlengen.

6.6 Startuitstel

Met deze optie kunt u het starten van een programma uitstellen naar een handiger tijdstip.

Tik herhaaldelijk op de knop om de gewenste uitsteltijd in te stellen. De tijd wordt met stappen van 30 minuten verhoogd tot 90' en van 2 tot maximaal 20 uur.

Na het starten van de cyclus met de knop Start/Pauze geeft het display de gekozen uitsteltijd weer en begint het apparaat met aftellen.


6.7 Tijd besparen

Met deze optie kunt u de programmaduur inkorten.

- Bij normaal of licht vervuild wasgoed wordt het aanbevolen het wasprogramma in te korten. Raak deze knop **eenmaal** aan om de tijdsduur te verminderen.
- Raak bij een kleinere lading deze knop **tweemaal** aan om een extra kort programma in te stellen.

Op het display wordt de programmaduur overeenkomstig aangepast.


Als deze knop wordt ingesteld, gaat het led boven de knop branden.

 Deze optie kan ook worden gebruikt om de duur van het Stoom-programma te verkorten.

6.8 Tijd

Druk op deze toets om op basis van de stofsoort in te stellen hoe lang de was moet drogen (raadpleeg tabel "Tijddrogen"). De ingestelde waarde wordt in het display weergegeven.

Telkens als u deze toets indrukt wordt de droogtijd met 5 minuten verlengd.

 U kunt niet alle tijdwaarden voor de verschillende stofsoorten instellen.

6.9 Droogtegraad

Druk op deze toets om automatisch het droogniveau van uw wasgoed in te stellen.

Op het display gaat de relevante droogindicator branden:

- 
 = ≡ **Strijkdroog**: wasgoed dat wordt gestreken.
- 
 = ≡ **Kastdroog**: wasgoed dat wordt opgeborgen.
- 
 = ≡ **Extra droog**: wasgoed wordt volledig gedroogd.

 U kunt niet alle niveaus voor alle stofsoorten automatisch instellen.

6.10 Modus

Dankzij deze knop kan een cyclus het volgende uitvoeren:


- **Alleen wassen** : Het lampje Wassen brandt.
- **Wassen en drogen** : lampjes Wassen en Drogen gaan branden.
- **Alleen drogen** : Het lampje Drogen brandt.





6.11 Start/Pauze


Raak toets Start/Pauze aan om het draaiende programma te starten, te pauzeren of te onderbreken.

7. PROGRAMMA'S

7.1 Programmaoverzicht

Programma	Programmabeschrijving
Wasprogramma's	
Katoen	Wit en bont katoen. Normaal, zwaar of licht bevuild.
Katoen Eco	Wit en bont katoen. Normaal, zwaar of licht bevuild. Katoen Eco-programma. Dit programma op 60 °C met een lading van 9 kg is het referentieprogramma voor de gegevens die op het energielabel staan, in overeenstemming met de richtlijnen EG 96/60. Stel dit programma in voor een goed wasresultaat en om het stroomverbruik te verlagen. De tijd van het wasprogramma wordt verlengd.
Synthetica	Synthetische of gemengde stoffen. Normale vervuiling.
Fijne was	Fijne stoffen zoals acryl, viscose en gemengde stoffen hebben een milde wasbeurt nodig. Normale vervuiling.
 Wol/Handwas	Machinewasbestendige wol, handwasbestendige wol en andere stoffen met «handwas»-symbool¹⁾.

Programma	Programmabeschrijving
 Outdoor	<p> Gebruik geen wasverzachter en zorg ervoor dat er geen wasverzachter resten in de wasmiddeldoseerlade achter zijn gebleven.</p> <p>Buitenkleding, technische kleding, sportkleding, waterbestendige en ademende jassen, jassen met een verwijderbare fleecelaag of binnenvoering.</p> <p> Door een gecombineerd was- en droogprogramma te draaien, dient de droogfase ook als een hersteller van de waterafstootbaarheid. Zorg ervoor dat het verzorgingsetiket aangeeft dat het kledingstuk mag worden gedroogd in de wasdroger.</p>
Anti-Allergie	<p>Witte katoenen kleding. Dit programma verwijdert micro-organismen dankzij een wasfase met een temperatuur die gedurende een aantal minuten boven de 60°C wordt gehouden. Dit helpt ziektekiemen, bacteriën, micro-organismen en andere deeltjes de verwijderen. Een extra spoelbeurt zorgt voor een juiste verwijdering van wasmiddelresten en pollen/allergie veroorzakende stoffen. Op die manier is het wassen effectiever.</p>
Was- en droogprogramma	
NonStop 60min	<p>Compleet programma samengesteld uit wasfase en droogfase voor een kleine lading met gemengde stoffen (katoenen en synthetische stoffen).</p> <p>Ook verschijnt de indicator  op het display.</p>
Stoomprogramma	




Programma	Programmabeschrijving
 Stoom	<p>Stoomprogramma's²⁾</p> <p>Stoom kan worden gebruikt voor droge, gewassen of eenmaal gedragen wasgoed. Deze programma's kunnen kreukels en luchtjes verminderen en het wasgoed zachter maken.</p> <p>Gebruik nooit een reinigingsmiddel. Verwijder vlekken indien nodig door te wassen of plaatselijk vlekkenverwijderaar te gebruiken.</p> <p>Stoomprogramma's hebben geen hygiënische cyclus.</p> <p>Stel het stoomprogramma niet in voor dit type kleding:</p> <ul style="list-style-type: none"> • kleding die bij een temperatuur lager dan 40°C gewassen moet worden. • kleding waar op het wasvoorschrift niet staat of het geschikt is voor de droger. • Kleding met stukjes plastic, metaal, hout of iets dergelijks.
Extra programma's	
Spoelen	Om het wasgoed te spoelen en te centrifugeren. Alle stoffen , behalve wol en zeer delicate stoffen. Verlaag de centrifugesnelheid afhankelijk van het type wasgoed.

1) Tijdens deze cyclus draait de trommel langzaam om te zorgen voor een zacht wasproces. Het kan lijken dat de trommel niet draait of niet goed draait, maar dat is normaal voor dit programma.


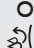


2) Als u een stoomprogramma instelt met gedroogde was, zal de was aan het eind van de cyclus vochtig aanvoelen. Het is beter om de kleren ongeveer 10 minuten in de frisse lucht te drogen om de vochtigheid te laten verdampen. Voor optimaal resultaat dient u het wasgoed na afloop van het programma meteen uit de trommel te halen. Na een stoomcyclus kunt u de items toch nog strijken, maar dan uiteraard met veel minder moeite.




Programmatemperatuur, maximum centrifuge-toerental en maximum belading

Programma	Standaard temperatuur Temperatuurbereik	Referentie centrifugesnelheid Centrifugesnelheidsbereik	Maximale lading
Wasprogramma's			
Katoen	40 °C 95 °C - Koud	1600 tpm 1600 tpm - 400 tpm	9 kg
Katoen Eco	60 °C 60°C - 40 °C	1600 tpm 1600 tpm - 400 tpm	9 kg
Synthetica	40 °C 60 °C - Koud	1200 tpm 1200 tpm - 400 tpm	4 kg

Programma	Standaard temperatuur Temperatuurbereik	Referentie centrifugeersnelheid Centrifugeersnelheidsbereik	Maximale lading
Fijne was	40 °C 40 °C - Koud	1200 tpm 1200 tpm - 400 tpm	4 kg
 Wol/Handwas	40 °C 40 °C - Koud	1200 tpm 1200 tpm - 400 tpm	1.5 kg
 Outdoor	30 °C 40 °C - Koud	1200 tpm 1200 tpm - 400 tpm	2 kg
Anti-Allergie	60 °C	1600 tpm 1600 tpm - 400 tpm	9 kg
NonStop 60min	30 °C 40 °C - 30 °C	1200 tpm 1200 tpm - 1000 tpm	1 kg
 Stoom			1.5 kg
Spoelen		1600 tpm 1600 tpm - 400 tpm	9 kg

Compatibiliteit programma-opties

Programma	Katoen	Katoen Eco	Synthetica	Fijne was	 Wol/Handwas	 Outdoor	Anti-Allergie	NonStop 60min	 Stoom	Spoelen
Opties										
TPM	■	■	■	■	■	■	■			■
Pompen	■	■	■	■	■	■	■			
Centrifugeren ¹⁾	■	■	■	■	■	■	■			
 Extra Spoelen	■	■	■	■		■	■			■

Programma	Katoen	Katoen Eco	Synthetica	Fijne was	Wol/Handwas	Outdoor	Anti-Allergie	NonStop 60min	Stoom	Spoelen
Opties										
Voorwas	■	■	■	■			■			
Vlekken ²⁾	■	■	■	■			■			
Startuitlet	■	■	■	■	■	■	■	■	■	■
Tijd besparen ³⁾	■	■	■	■					■	
Tijd	■	■	■	■	■	■	■			
Droogtegraad	■	■ ⁴⁾					■			

1) Kies voordat u deze optie instelt een geschikt wasprogramma voor de kledingstukken. Het apparaat voert de meest geschikte centrifugeercyclus uit om uw kleding te verzorgen (bijv. voor synthetische items, kies eerst het wasprogramma Synthetica en daarna de optie Centrifugeren).

2) Deze optie is niet beschikbaar bij een temperatuur lager dan 40 °C.

3) Als u de kortste cyclusduur instelt, adviseren wij u de grootte van de lading te verminderen. Het is mogelijk om de volledige lading te gebruiken, maar het wasresultaat kan dan minder bevredigend zijn.

4) Strijkdroog is niet beschikbaar met dit programma.

7.2 Woolmark Apparel Care - Blauw



- De wolwascyclus van de machine is goedgekeurd door Woolmark voor het wassen van wollen kleding met

een wasetiket voor de handwas, mits de kledingstukken worden gewassen volgens de instructies op het etiket in het kledingstuk en die van de fabrikant van deze wasmachine. M1230

- De droogcyclus voor wol van deze machine is getest en goedgekeurd door de Woolmark Company. De cyclus is geschikt voor wollen kleding die volgens het etiket op de hand moet worden gewassen op voorwaarde dat de kleding op een door Woolmark aangeraden manier op de hand gewassen is en gedroogd wordt volgens de instructies van de fabrikant. M1224

In het VK, Ierland, Hong Kong en India is het Woolmark-symbool is een certificeringshandelsmerk.

7.3 Automatisch drogen

Droogheidsniveau	Soort stof	Lading
Extra droog Artikelen van badstof	Katoen en linnen (badjassen, badhanddoeken, etc.)	tot 6 kg
Kastdroog¹⁾ Voor spullen die opgeruimd worden	Katoen en linnen (badjassen, badhanddoeken, etc.)	tot 6 kg
	Synthetische en gemengde stoffen (truien, blouses, ondergoed, huishoudlinnen en beddengoed)	tot 4 kg
	Fijne stoffen (acryl, viscose en fijne gemengde stoffen)	tot 2 kg
	Wollen artikelen (wollen truien)	tot 1 kg
	Buitensportkleding (buitenkleding, technische en sportkleding, waterproof en ademende jassen, jacks)	tot 2 kg
Strijkdroog (Iron Dry) Geschikt voor artikelen die gestreken moeten worden	Katoen en linnen (lakens, tafellakens, overhemden, etc.)	tot 6 kg

¹⁾ **Aanwijzingen voor testinstituten** Testprestaties, volgens EN 50229, moeten worden uitgevoerd met de EERSTE drooglading van de maximale droogcapaciteit (samenstelling volgens EN61121) door selectie van het programma AUTOMATISCH KASTDROOG voor Katoen Eco. De TWEEDE drooglading met de restlading moet worden getest door selectie van het programma AUTOMATISCH KASTDROOG voor Katoen Eco.

7.4 Ingestelde droogtijd

Droogheidsniveau	Soort stof	Lading (kg)	Centrifugesnelheid (rpm)	Voorgestelde duur (min)
Extra droog Artikelen van badstof	Katoen en linnen (badjassen, badhanddoeken, etc.)	6	1600	245 - 265
		4	1600	165 - 185
		2	1600	125 - 135
Kastdroog Voor spullen die opgeruimd worden	Katoen en linnen (badjassen, badhanddoeken, etc.)	6	1600	235 - 255
		4	1600	155 - 175
		2	1600	115 - 125
	Synthetische en gemengde stoffen (truien, blouses, ondergoed, huishoudlinnen en beddengoed)	4	1200	135 - 145
		1	1200	40 - 50
	Fijnwas (acryl, viscose en fijne gemengde stoffen)	2	1200	150
	Wol (wollen truien)	1	1200	110 - 130
Buitensportkleding (buitenkleding, technische en sportkleding, waterproof en ademende jassen, jacks)	2	1200	160	
Strijkdroog (Iron Dry) Geschikt voor artikelen die gestreken moeten worden	Katoen en linnen (lakens, tafellakens, overhemden, etc.)	6	1600	170 - 190
		4	1600	105 - 125
		2	1600	75 - 85

8. VOORDAT U HET APPARAAT VOOR DE EERSTE KEER GEBRUIKT



Tijdens de installatie of voordat u het apparaat voor het eerst gebruikt, kunt u wat water in het apparaat waarnemen. Dit is restwater dat in het apparaat is achtergebleven nadat in de fabriek een volledige functietest werd uitgevoerd om te garanderen dat het apparaat in perfect functionerende staat aan de klant wordt geleverd en is geen reden voor ongerustheid.

1. Zorg ervoor dat alle transportbouten uit het apparaat zijn verwijderd.

2. Zorg ervoor dat er stroom aanwezig is er dat de waterkraan openstaat.
3. Giet 2 liter water in het vakje voor het hoofdwasmiddel dat wordt

aangegeven met

Deze handeling activeert het afvoersysteem.

4. Giet een kleine hoeveelheid wasmiddel in het vak dat wordt aangegeven met .
5. Stel het programma voor katoen in op de hoogste temperatuur zonder wasgoed in de trommel en start het programma.

Dit verwijdert al het mogelijke vuil uit de trommel en de kuip.

9. INSTELLINGEN

9.1 Kinderslot

Met deze optie kunt u voorkomen dat kinderen met het bedieningspaneel spelen.

- Voor het **inschakelen/uitschakelen** van deze optie raakt u tegelijkertijd Vlekken/Voorwas en TPM aan tot het indicatielampje **aan/uit gaat**.

U kunt deze optie inschakelen:

- Nadat u toets Start/Pauze aanraakt: alle knoppen en de programmaknop worden uitgeschakeld (behalve de toets Aan/Uit).
- Voordat u toets Start/Pauze aanraakt: kan het apparaat niet starten.

Het apparaat behoudt de keuze van deze optie nadat u het heeft uitgeschakeld.

9.2 Geluidssignalen

Dit apparaat is uitgevoerd met verschillende geluidssignalen, die werken als:

- u het apparaat activeert (speciale korte toon).
- u het apparaat deactiveert (speciale korte toon).

- u een toets aanraakt (klikgeluid).
- u een foutieve keuze maakt (3 korte tonen).
- Het programma voltooid is (gedurende 2 minuten opeenvolgende geluiden).
- Het apparaat een storing ondergaat (gedurende 5 minuten opeenvolgende geluiden).

Voor het **uitschakelen/inschakelen** van de geluidssignalen raakt u gedurende 6 seconden tegelijkertijd toets Startuitstel en Vlekken/Voorwas aan.



Als u de geluidssignalen uitschakelt, werken ze wel als er een storing optreedt.


9.3 Permanent extra spoelen



Met deze optie kunt u iedere keer u een nieuw programma instelt een of twee extra spoelbeurten laten draaien.

- Raak de knoppen Temp. °C en TPM tegelijkertijd eenmaal aan om een extra spoelbeurt toe te voeren. verschijnt op het display.

- Raak de knoppen Temp. °C en TPM tegelijkertijd tweemaal aan om twee extra spoelbeurten toe te voeren.  verschijnt op het display.
- Raak de knoppen Temp. °C en TPM tegelijkertijd driemaal aan om de

extra spoelbeurten te verwijderen. Het display toont alleen .

10. DAGELIJKS GEBRUIK - ALLEEN WASSEN



WAARSCHUWING!
Raadpleeg de hoofdstukken Veiligheid.

10.1 Het apparaat inschakelen

1. Steek de stekker in het stopcontact.
2. Draai de waterkraan open.
3. Druk een paar seconden op de knop voor Aan/Uit om het apparaat in te schakelen. Het lampje van de knop Start/Pauze begint te knipperen.

De programmakeuzeknop staat automatisch ingesteld op het katoenprogramma en alleen het indicatielampje Wassen is aan dat zich boven de Modus-knop bevindt.

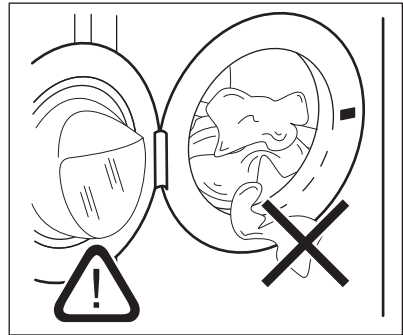
Het display geeft de maximale lading aan, de standaardtemperatuur, het maximale centrifugeertoerental, de faseaanduidingen die het programma heeft en de cyclusduur.

10.2 Wasgoed in de machine doen

1. Open de deur van het apparaat.
2. Schud de items voor u ze in de wasautomaat plaatst.
3. Plaats het wasgoed stuk voor stuk in de trommel.

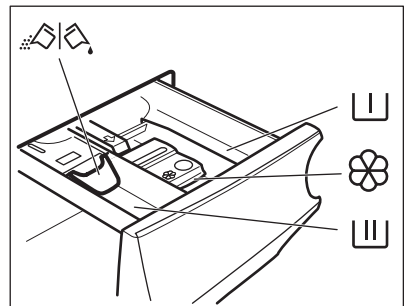
Zorg ervoor dat u niet te veel was in de trommel plaatst.




4. Doe de deur stevig dicht.





LET OP!
Zorg ervoor dat er geen wasgoed tussen de deur blijft klemmen. Er kan waterlekage of beschadigd wasgoed ontstaan.


10.3 Vullen met wasmiddel en toevoegingen



-  Vakje voor voorwasmiddel, weekprogramma of vlekkenverwijderaar.
-  Wasmiddelvakje voor wasfase.
-  Vakje voor vloeibare toevoegingen (textielversteviger, stijfsl).
- MAX** Dit is het maximale niveau voor vloeibare toevoegingen.

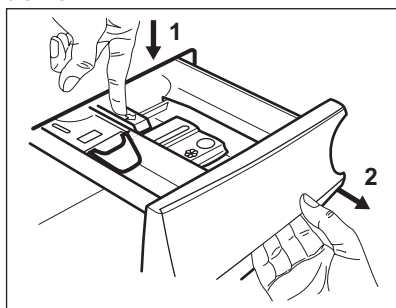
 Klep voor waspoeder of vloeibaar wasmiddel.

 Volg altijd de instructies op die u op de verpakking van het wasmiddel aantreft. We raden u wel aan het maximaal aangegeven niveau niet te overschrijden (**MAX**). Deze hoeveelheid zal u echter de beste wasresultaten geven.

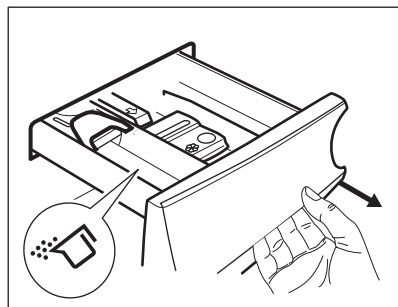
 Verwijder na de wascyclus indien vereist achtergebleven wasmiddel uit het wasmiddelvakje.

10.4 De stand van de klep controleren

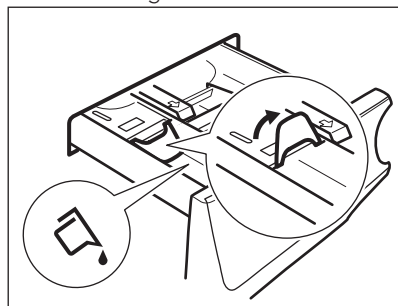
1. Trek de wasmiddeldoseerlade uit tot deze niet meer verder kan.
2. Druk de hendel in om de lade uit te trekken.



3. Draai de klep omhoog om poederwasmiddel te gebruiken.

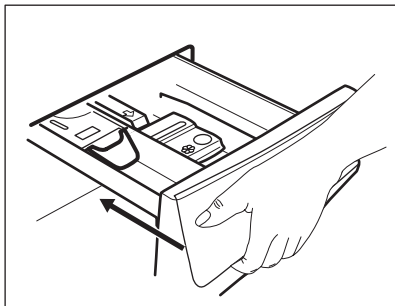


4. Draai de klep omlaag om vloeibaar wasmiddel te gebruiken.



Met de klep in de stand OMLAAG:

- Gebruik geen gelatineachtige of dikke vloeibare wasmiddelen.
 - Giet niet meer vloeibaar wasmiddel in het vakje dan de limiet op de klep.
 - Stel de voorwasfase niet in.
 - Stel de startuitstelfunctie niet in.
5. Meet het wasmiddel en wasverzachter af.
 6. Sluit de wasmiddeldoseerlade voorzichtig.



Zorg bij het sluiten van de lade dat de klep geen blokkering veroorzaakt.

10.5 Een programma instellen

1. Draai de programmaknop op het gewenste wasprogramma. Het bijbehorende indicatielampje gaat branden.

Het lampje van de knop Start/Pauze knippert.

Het display toont de maximaal bepaalde lading voor het programma, de standaardtemperatuur, het maximale centrifugeertoerental, de wasfaseaanduidingen (indien aanwezig) en een indicatieve programmaduur.

2. Om de temperatuur en/of de centrifugesnelheid te wijzigen, raakt u de bijbehorende toetsen aan.
3. Stel indien gewenst een of meer opties in door de desbetreffende knoppen aan te raken. De bijhorende aanduidingen gaan vervolgens aan in het display en de aangegeven informatie wijzigt.

i Om alleen te wassen, dient u ervoor te zorgen dat alleen de aanduiding Wassen aan is die zich boven de Modus-knop bevindt.

i Als een keuze **niet mogelijk is** gaat de aanwijzing niet aan en klinkt er en geluidssignaal.

10.6 Een programma starten

Raak toets Start/Pauze aan om het programma te starten.

Het bijbehorende indicatielampje stopt met knipperen en blijft branden. Op het display begint de aanduiding van de werkingsfase te knipperen en gaat de aanduiding van maximale lading uit. Het programma start en de deur wordt vergrendeld. Op het display verschijnt het indicatielampje .

i De afvoerpomp gaat in werking kort voordat het apparaat zich met water vult.

10.7 Een programma starten met een uitgestelde start

1. Druk herhaaldelijk op de toets Startuitstel totdat het display de gewenste uitsteltijd weergeeft. Het indicatielampje Startuitstel gaat uit.
2. Raak de Start/Pauze-knop aan. Het aftellen van de uitgestelde start wordt op het display weergegeven. Als het aftelproces voltooid is, wordt het programma gestart.

i De schatting voor PROSENSE begint nadat het aftellen is beëindigd.

Het annuleren van de uitgestelde start als het afstellen is begonnen

De uitgestelde start annuleren:

1. Druk op Start/Pauze om het apparaat te pauzeren. Het bijbehorende indicatielampje knippert.
2. Druk herhaaldelijk op de knop Startuitstel tot het display  toont.
3. Druk nogmaals op toets Start/Pauze om het programma onmiddellijk te starten.


Het wijzigen van de uitgestelde start als het afstellen is begonnen

De uitgestelde start wijzigen:


1. Druk op Start/Pauze om het apparaat te pauzeren. Het bijbehorende indicatielampje knippert.

2. Druk herhaaldelijk op de toets Startuitstel totdat het display de gewenste uitsteltijd weergeeft.
3. Druk nogmaals op toets Start/Pauze om het aftellen opnieuw te laten beginnen.

10.8 De ladingdetectie ProSense

 De programmaduur in het display is van toepassing op een **middelmatige/grote lading**.

Na aanraking van de toets Start/Pauze gaat de aanduiding voor de maximaal bepaalde lading uit, knippert de aanduiding  en begint ProSense met detectie van het wasgoed:


1. Het toestel detecteert de lading in de eerste 30 seconden: de indicator **kg** en de tijdpuntes  flikkeren, de trommel draait kort.
2. Aan het einde van de ladingdetectie gaat de aanduiding **kg** uit en stoppen de tijdstippen  met knipperen. De programmaduur wordt overeenkomstig aangepast en kan worden verlengd of verkort. En na 30 seconden gaat de watertoevoer stromen.


In het geval er na de ladingdetectie **een overladen trommel** blijkt te zijn, zal het lampje **MAX** op het display knipperen:

In dit geval is het gedurende 30 seconden mogelijk het apparaat te pauzeren en de overtollige kledingstukken te verwijderen.

Raak na eenmaal de overtollige kleding te hebben verwijderd de toets Start/Pauze aan om het programma weer te starten. De fase ProSense kan tot driemaal toe worden herhaald (zie punt 1).

Belangrijk! Als het wasgoed niet wordt verminderd, gaat het wasprogramma ondanks teveel lading toch van start. In dit geval kunt u niet de beste wasresultaten verwachten.

 Circa 20 minuten na de start van het programma kan de programmaduur afhankelijk van de capaciteit van de wateropname van de stoffen weer worden aangepast.

 De ProSense-detectie wordt alleen uitgevoerd met volledige wasprogramma's (zonder gekozen overslaffase).

10.9 Programmafase-indicatielampjes

Als het programma start, knippert de aanduiding van de draaiende fase en de andere faseaanduidingen branden.


De was- of voorwasfase is bijv. bezig:



Als de fase is voltooid, stopt de bijhorende aanduiding met knipperen en gaat continu branden. De volgende aanduiding begint te knipperen.



De spoelfase is bijv. bezig:

Indien u het programma Stoom kiest, gaat de stoomfase-indicator  branden.

10.10 Een programma onderbreken en de opties wijzigen

U kunt als een programma bezig is **maar een paar** opties wijzigen:

1. Druk op toets Start/Pauze. Het bijbehorende indicatielampje knippert.
2. Wijzig de opties. De weergegeven informatie in het display wijzigt overeenkomstig.
3. Druk nogmaals op toets Start/Pauze. Het wasprogramma gaat verder.

10.11 Een actief programma annuleren

1. Druk op de toets Aan/Uit om het programma te annuleren en om het apparaat uit te schakelen.
2. Druk opnieuw op de toets Aan/Uit om het apparaat in te schakelen.

U kunt nu een nieuw wasprogramma kiezen.



Als de fase ProSense al is uitgevoerd en de toevoer van water al stroomt, begint het nieuwe programma **zonder de fase ProSense te herhalen**. Het water en het wasmiddel worden niet weggepompt om verspilling te voorkomen. Het display toont de maximale programmaduur en werkt deze na circa 20 minuten nadat het nieuwe programma is gestart bij.

10.12 Openen van de deur - kledingstukken toevoegen

Als een programma of het startuitstel in werking is, is de deur van de wasmachine vergrendeld.



Als de temperatuur en het waterniveau in de trommel te hoog zijn en/of de trommel nog draait, kunt u de deur niet openen.


1. Druk op toets Start/Pauze. Op het display gaat het indicatielampje van de deurvergrendeling uit.
2. Open de deur van het apparaat. Indien nodig kunt u items toevoegen of uitnemen.
3. Sluit de deur van de machine en druk op de toets Start/Pauze.

Het programma of startuitstel gaat verder.


4. De deur kan worden geopend als het programma is voltooid of stel programma Centrifuger/Pompen in en druk op de knop Start/Pauze.

10.13 Einde van het programma

Wanneer het programma is voltooid, stopt het apparaat automatisch. De geluidssignalen weerklinken (als ze actief zijn).

In het display gaat alle wasfaseaanduidingen continu branden en toont de tijdzone .

Het lampje van de toets Start/Pauze gaat uit.

Het deur ontgrendelt en de aanduiding  gaat uit.

MAX knippert aan het einde van het programma als de trommel overladen is.

1. Druk op de Aan/Uit-knop om het apparaat uit te zetten.

Vijf minuten na afloop van het programma schakelt energiebesparingsfunctie het apparaat automatisch uit.







Als u het apparaat weer inschakelt, wordt het einde van het als laatste gekozen programma in het display weergegeven. Draai aan de programmaknop om een nieuwe cyclus in te stellen.

2. Haal het wasgoed uit het apparaat.
3. Zorg ervoor dat de trommel leeg is.
4. Laat de deur en het wasmiddeldoseerbakje iets open staan om de vorming van schimmel en onaangename luchtjes te voorkomen.
5. Draai de waterkraan dicht.

10.14 Laat het water weglopen na afloop van de cyclus

Indien u een programma heeft gekozen of een optie die het water van de laatste spoelbeurt niet wegpompt, wordt het programma voltooid, maar:

- Op het display verschijnt de aanduiding voor gesloten deur .

- De trommel draait nog regelmatig om kreukvorming van het wasgoed te voorkomen.
 - De deur blijft vergrendeld.
 - U moet het water afvoeren om de deur te kunnen openen:
1. Raak indien nodig de toets TPM aan om het centrifugeertoerental dat door het apparaat wordt voorgesteld te verlagen.
 2. Druk op Start/Pauze om het programma voort te zetten
 3. Als het programma is voltooid, gaat het deurvergrendelingsymbool  uit en kunt u de deur openen.
 4. Druk een paar seconden op de knop voor Aan/Uit om het apparaat uit te schakelen.
-  Het apparaat zal hoe dan ook het water na circa 18 uur automatisch uit het apparaat wegpompen.
- Het apparaat is 5 minuten voordat u op de knop Start/Pauze drukt niet gebruikt.
Druk opnieuw op de toets Aan/Uit om het apparaat in te schakelen.
 - 5 minuten na afloop van het wasprogramma
Druk opnieuw op de toets Aan/Uit om het apparaat in te schakelen.
De tijd van het laatst ingestelde programma wordt weergegeven op het display.
Draai aan de programmaknop om een nieuwe cyclus in te stellen.
-  Als u een programma of optie instelt die eindigt met water in de trommel, wordt het apparaat niet door de stand-by-functie **gedeactiveerd** om u eraan te herinneren het water weg te pompen.

10.15 Stand-by-optie

De stand-by-functie schakelt het apparaat automatisch uit om stroom te besparen als:

11. DAGELIJKS GEBRUIK - WASSEN & DROGEN



WAARSCHUWING!

Raadpleeg de hoofdstukken Veiligheid.



Dit apparaat is een automatische wasdroogcombinatie.

11.1 Volledige was-en-droogprogramma's

Automatisch nonstop-programma

Het apparaat is uitgerust met het NonStop 60min-programma, een automatisch was-en-droog-programma waarbij het instellen van de Drogen-modus niet nodig is.

Om dit programma te laten draaien:

1. Houd na het laden van het wasgoed en het wasmiddel de Aan/Uit toets enkele seconden ingedrukt om het apparaat in te schakelen.
2. Stel het NonStop 60min programma in met behulp van de programmakeuzeknop.

De indicator  verschijnt op het display

3. Raak de Start/Pauze toets aan om het programma te starten.

Niet-automatische was&droog-programma's

In sommige wasprogramma's kunt u Wassen en Drogen-modus combineren om een volledig was-en-droog-programma uit te voeren.



Ga hiervoor als volgt te werk:

1. Houd de Aan/Uit toets enkele seconden ingedrukt om het apparaat in te schakelen.
2. Steek de was een voor een in het apparaat.
3. Vul de bakjes met wasmiddel en additieven.
4. Draai de programmaknop op het wasprogramma. Op het display verschijnt de standaard temperatuur en centrifugesnelheid. Indien nodig aanpassen aan uw wasgoed. Het display toont ook de maximaal aanbevolen lading voor de wasfase.
5. Stel de gewenste opties in als die beschikbaar zijn.
6. Druk eenmaal op de toets Modus om ook de droogfunctie in te schakelen. De indicatielampjes Wassen en Droegen gaan branden. De lampjes

 en  = verschijnen op het display. Het display geeft ook de maximaal aanbevolen lading aan voor een was- en droogprogramma (bijv. 6 kg voor katoen).

7. U kunt nu een automatisch droogniveau kiezen of een specifieke droogduur.

11.2 Wassen en drogen - automatische niveaus

1. Tik toets Droogtegraad herhaaldelijk aan tot het display de gewenste droogte weergeeft. De lampjes in het display branden als volgt:
 - a.  = **Strijkdroog:** voor katoenen kleding;
 - b.  = **Kastdroog:** voor katoen en synthetische stoffen;
 - c.  = **Extra droog:** voor katoenen kleding.

De tijdswaarde op het display is de duur van de was- en droogfasen, berekend aan de hand van een standaard wasgoedlading.



Voor een goede droging met verbruik van minder energie in een kortere tijd laat het apparaat u niet toe een lage centrifugeersnelheid in te stellen voor de te wassen en drogen items.

2. Raak toets Start/Pauze aan om het programma te starten. De schatting PROSENSE gaat van start.

In het display gaat het indicatielampje voor vergrendelde deur  aan en het indicatielampje van de lopende fase begint te knipperen.

Op het display wordt ook de resterende programmatijd weergegeven.

11.3 Wassen en op tijd drogen

1. Tik herhaaldelijk op de knop Tijd om de gewenste tijd in te stellen (zie de "Drogen op tijd"-tabel in het hoofdstuk "Programma's"). Het indicatielampje van het droogniveau gaat uit en de indicatie  gaat aan.

Telkens als u deze toets aantikt wordt de droogtijd met 5 minuten verlengd. Op de display verschijnt de nieuwe ingestelde tijdwaarde.

2. Raak Start/Pauze aan om het programma te starten. De schatting PROSENSE gaat van start.

In het display gaat het indicatielampje voor vergrendelde deur  aan en het indicatielampje van de lopende fase begint te knipperen.

Op het display wordt ook de resterende programmatijd weergegeven.

11.4 Aan het einde van het programma

- Het apparaat stopt automatisch.
- De geluidssignalen weerklinken (als ze actief zijn).
- In het display gaat het symbool  aan.
- Het lampje van toets Start/Pauze gaat uit. De deur vergrendeld  gaat uit
- Druk een paar seconden op de knop Aan/Uit om het apparaat uit te schakelen.

-  Een paar minuten na afloop van het programma schakelt de energiebesparende functie het apparaat automatisch uit.


1. Haal het wasgoed uit het apparaat.

2. Zorg ervoor dat de trommel leeg is.

-  Na de droogfase reinigt u de trommel, de pakking en de binnenkant van de deur met een natte doek.

12. DAGELIJKS GEBRUIK - ALLEEN DROGEN

-  **WAARSCHUWING!**
Raadpleeg de hoofdstukken Veiligheid.



-  Dit apparaat is een automatische wasdroogcombinatie.

12.1 Voorbereiding op het drogen

1. Houd de Aan/Uit toets enkele seconden ingedrukt om het apparaat in te schakelen.

-  Met een programma waarin alleen wordt gedroogd, toont het display de maximale lading niet en is de schatting PROSENSE uitgeschakeld.

2. Steek de was een voor een in het apparaat.
3. Draai de programmaknop naar het programma dat geschikt is voor het drogen van het wasgoed.
4. Tik tweemaal op de knop Modus om wassen uit te schakelen en alleen te drogen. Het Drogen-lampje brandt.


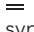
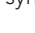
De lampjes  en  verschijnen op het display.




-  Bij het drogen van veel wasgoed moet u er voor goede droogprestaties voor zorgen dat het wasgoed niet is opgerold en dat het gelijkmatig in de trommel verdeeld is.

12.2 Drogen - automatische niveaus

1. Tik toets Droogtegraad herhaaldelijk aan tot het display de gewenste droogte weergeeft. De lampjes in het display branden als volgt:


- a.    **Strijkdroog:** voor katoenen kleding;

- b.    **Kastdroog:** voor katoen en synthetische stoffen;


- c.    **Extra droog:** voor katoenen kleding.

Het display geeft de duur van het droogprogramma weer.

-  Voor een goede droging met verbruik van minder energie in een kortere tijd laat het apparaat u niet toe een lage centrifugeersnelheid in te stellen voor de te wassen en drogen items.

2. Raak toets Start/Pauze aan om het programma te starten. In het display gaat het indicatielampje voor vergrendelde deur  aan en het indicatielampje van de lopende fase begint te knipperen. Op het display wordt ook de resterende programmatijd weergegeven.

12.3 Ingesteld tijddrogen

1. Tik herhaaldelijk op de knop Tijd om de gewenste tijd in te stellen (zie de "Drogen op tijd"-tabel in het hoofdstuk "Programma's"). Het indicatielampje van het droogniveau gaat uit en de indicatie  gaat aan.

Telkens als u deze toets aantikt wordt de droogtijd met 5 minuten verlengd. Op de display verschijnt de nieuwe ingestelde tijdwaarde.

2. Raak Start/Pauze aan om het programma te starten.

In het display gaat het indicatielampje voor vergrendelde deur  aan en het indicatielampje van de lopende fase begint te knipperen.

Op het display wordt ook de resterende programmatijd weergegeven.

12.4 Aan het einde van het programma

- Het apparaat stopt automatisch.
- De geluidsignalen weerklinken (als ze actief zijn).
- In het display gaat het symbool  aan.

- Het lampje van toets Start/Pauze gaat uit. De deur vergrendeld  gaat uit
- Druk een paar seconden op de knop Aan/Uit om het apparaat uit te schakelen.



Een paar minuten na afloop van het programma schakelt de energiebesparende functie het apparaat automatisch uit.

1. Haal het wasgoed uit het apparaat.
2. Zorg ervoor dat de trommel leeg is.



Na de droogfase reinigt u de trommel, de pakking en de binnenkant van de deur met een natte doek.

13. PLUISJES OP KLEDING

Tijdens de was- en/of droogfase geven bepaalde soorten stoffen (spons, wol, sweaterstof) pluisjes af.

Deze afgegeven pluisjes kunnen tijdens de volgende cyclus aan de stoffen kleven.

Dit nadeel verergert bij technische stoffen.

Ter voorkoming van pluisjes in uw wasgoed, bevelen wij u het volgende aan:

- Was geen donkere stoffen na het wassen en drogen van lichtgekleurde stoffen (handdoeken, wol en sweaterstof) en vice versa.
- Laat dit soort stoffen in de openlucht drogen wanneer ze voor het eerst gewassen zijn.
- Reinig het afvoerfilter.
- Na de droogfase reinigt u de lege trommel, de pakking en de deur grondig met een natte doek.

Voor het verwijderen van pluisjes in de trommel, stelt u een speciaal programma in:

- Maak de trommel leeg.
- Maak de trommel, pakking en deur grondig schoon met een natte doek.
- Stel het spoelprogramma in.
- Druk tegelijkertijd op de knoppen TPM en Tijd besparen totdat het display **CLE** weergeeft om de reinigingsfunctie te activeren.
- Raak toets Start/Pauze aan om het programma te starten.



Gebruik als het apparaat veelvuldig wordt gebruikt, regelmatig het programma **CLE**.

14. AANWIJZINGEN EN TIPS



WAARSCHUWING!
Raadpleeg de hoofdstukken Veiligheid.

14.1 Voor u het wasgoed in de trommel doet

- Verdeel het wasgoed in: wit, bont, synthetisch, fijne was en wol.

- Volg de wasinstructies die u op de waslabels van het wasgoed vindt.
- Was witte en bonte artikelen niet samen.
- Sommige bonte weefsels kunnen uitlopen als zij de eerste keer worden gewassen. We raden daarom aan om dit soort kleding de eerste keren dan ook apart te wassen.
- Knoop kussenslopen dicht, sluit ritsen, haakjes en drukknoopen. Rol riemen op.
- Maak alle zakken leeg en vouw alles open.
- Draai meerlagige stoffen, wollen en kleding met opdrukken binnenstebuiten.
- Behandel hardnekkige vlekken voor.
- Was delen met zware vervuiling met een speciaal wasmiddel.
- Wees voorzichtig met gordijnen. Verwijder de haken of stop de gordijnen in een waszak of kussensloop.
- Was geen wasgoed zonder zomen of met scheuren.
- Gebruik een waszakje om kleine items te wassen (Bijv. beugelb's, riemen, panty's, etc.).
- Een zeer kleine lading kan problemen veroorzaken bij de centrifugefase die leiden tot overmatige trillingen. Als dit voorkomt:
 - a. onderbreek het programma en open de deur (raadpleeg hoofdstuk 'Dagelijks gebruik');
 - b. herverdeel de lading met de hand zodat de items gelijkmatig over de trommel zijn verdeeld;
 - c. druk op de toets Start/Pauze. De centrifugeerfase gaat door.

14.2 Hardnekkige vlekken

Voor sommige vlekken is water en wasmiddel niet voldoende.

We raden u aan om deze vlekken te behandelen voordat u deze artikelen in de machine stopt.

Er zijn speciale vlekkenverwijderaars verkrijgbaar. Gebruik een speciale vlekkenverwijderaar die geschikt is voor het type vlek en stof.

14.3 Wasmiddelen en andere behandelingen

- Gebruik uitsluitend wasmiddelen en andere middelen die speciaal bedoeld zijn voor wasmachines:
 - waspoeder voor alle soorten weefsels, met uitzondering van fijne was. Kies bij voorkeur voor waspoeder met bleekmiddel voor witte was en hygiënisch wassen
 - vloeibare wasmiddelen, voor wasprogramma's op lage temperatuur (max. 60 °C) voor alle weefselsoorten of speciale middelen voor wollen artikelen.
- Gebruik de verschillende soorten wasmiddelen niet tegelijkertijd.
- Denk aan het milieu en gebruik niet meer dan de aanbevolen hoeveelheid wasmiddel.
- Volg de aanwijzingen op de verpakking van het wasmiddel of de andere toevoegingen zonder het aangegeven maximumniveau (**MAX**) te overschrijden.
- Gebruik de aanbevolen wasmiddelen voor het type en de kleur van het wasgoed, voor de programmatemperatuur en voor de mate van vervuiling.

14.4 Tips voor milieuvriendelijk gebruik

- Kies een programma zonder voorwas om normaal vervuild wasgoed te wassen.
- Start het wasprogramma altijd met de maximaal toegestane wasgoedbelading.
- Als u de vlekken voorbehandelt of een vlekkenverwijderaar gebruikt, stel dan een programma in met een lage temperatuur.
- Controleer de waterhardheid van uw plaatselijke systeem om de juiste hoeveelheid wasmiddel te gebruiken. Zie "Waterhardheid".

14.5 Waterhardheid

Als de waterhardheid in uw gebied hoog of gemiddeld is, raden we u het gebruik van waterontharder voor wasautomaten

aan. In gebieden waar de waterhardheid zacht is, is het gebruik van een waterontharder niet nodig.

Neem contact op met het plaatselijke waterleidingbedrijf voor de waterhardheid in uw gebied.

Gebruik de juiste hoeveelheid van de waterontharder. Volg altijd de instructies die u vindt op de verpakking van het product.

14.6 De droogfase voorbereiden

- Draai de waterkraan open.
- Controleer of de afvoerslang goed is aangesloten. Zie het hoofdstuk over de installatie voor meer informatie.
- Raadpleeg voor informatie over de maximale wasgoedlading bij droogprogramma's de droogprogrammatabel.

14.7 Items die niet geschikt zijn voor de droger




Stel voor dit wasgoed geen droogprogramma in:

- Synthetische gordijnen.
- Kledingstukken met metalen invoegstukken.
- Nylon kousen.
- Dekbedden.
- Bedspreien.
- Dekbedovertrekken.
- Anoraks.
- Slaapzakken.
- Stoffen met restjes haarspray, nagellakremover of iets dergelijks.
- Kledingstukken met schuimrubber of met materialen die hierop lijken.

14.8 Wasvoorschriften in de kleding

Bij het drogen van uw wasgoed moet u zich houden aan de voorschriften van de fabrikant:

-  = Het artikel is geschikt voor de droogtrommel

-  = Droogprogramma op hoge temperatuur
-  = Droogprogramma op lage temperatuur
-  = Het artikel is niet geschikt voor de droogtrommel.

14.9 Duur van het droogprogramma

De droogtijd kan variëren afhankelijk van:

- snelheid van de laatste keer centrifugeren
- droogheidsniveau
- soort wasgoed
- het gewicht van het wasgoed

14.10 Extra drogen

Als het wasgoed aan het einde van het droogprogramma nog steeds vochtig is, stelt u nogmaals een korte droogfase in.



WAARSCHUWING!

Om kreuken en krimpen te voorkomen dient u het wasgoed niet te lang te drogen.

14.11 Algemene tips

Raadpleeg de tabel "Droogprogramma's" om de **gemiddelde** droogtijden op te zoeken. Het drogen van wasgoed zal beter gaan naarmate u het vaker doet. Houd bij hoe lang uw droogprogramma's duren.

Statische lading na het drogen voorkomen:

1. Gebruik wasverzachter tijdens de wasfase.
2. Gebruik speciale wasverzachter voor droogautomaten.

Na afloop van het droogprogramma dient u het wasgoed meteen uit de trommel te halen.

15. ONDERHOUD EN REINIGING



WAARSCHUWING!

Raadpleeg de hoofdstukken Veiligheid.

15.1 Buitenkant reinigen

Het apparaat alleen schoonmaken met milde zeep en warm water. Maak alle oppervlakken volledig droog.



LET OP!

Gebruik geen alcohol, oplosmiddelen of chemische producten.



LET OP!

Reinig de metalen oppervlakken niet met een reinigingsmiddel op chloorbasis.

15.2 Ontkalken



Als de waterhardheid in uw gebied hoog of gemiddeld is, raden we u het gebruik van waterontharder voor wasautomaten aan.

Controleer de trommel regelmatig op kalkaanslag.

De normale wasmiddelen bevatten al wateronthardende middelen, maar we raden aan af en toe een cyclus te draaien met een lege trommel en een ontkalkingsproduct.



Volg altijd de instructies die u vindt op de verpakking van het product.

15.3 Onderhoudswas

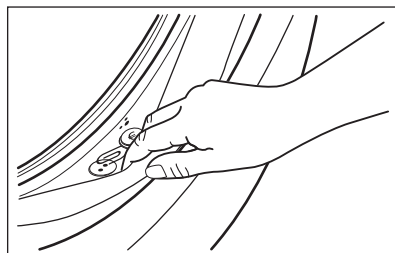
Bij herhaaldelijke en voortdurend gebruik van programma's bij lage temperaturen kunnen er wasmiddelresten en pluizen achterblijven en kan er bacteriëngroei in de trommel en de kuip ontstaan. Dit kan slechte geurtjes en meeldauw veroorzaken.

Draai om deze resten te verwijderen en de binnenkant van het apparaat hygiënisch te reinigen regelmatig een

onderhoudswasbeurt (minstens eenmaal per maand):

1. Haal al het wasgoed uit de trommel.
2. Draai een katoenprogramma op de hoogste temperatuur met een geringe hoeveelheid waspoeder.

15.4 Deurrubber



Controleer het deurrubber regelmatig en verwijder voorwerpen uit de binnenkant.

15.5 De trommel reinigen

Controleer de trommel regelmatig om roestvorming te voorkomen.

Voor een complete reiniging:

1. Reinig de trommel met speciale producten voor roestvrij staal.



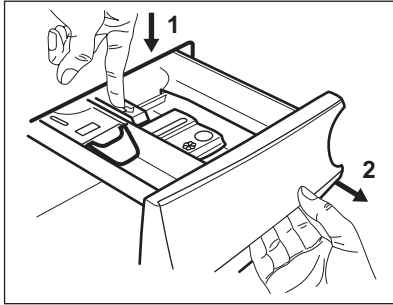
Volg altijd de instructies die u vindt op de verpakking van het product.

2. Draai een kort katoenprogramma op een hoge temperatuur met een lege trommel en een kleine hoeveelheid waspoeder om achtergebleven resten weg te spoelen.

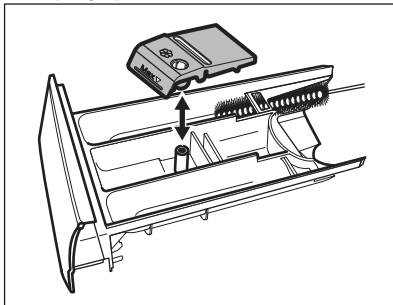
15.6 Het wasmiddeldoseerbakje reinigen

Om mogelijke afzetting van opgedroogd wasmiddel of geklonterde wasverzachter en/of schimmelvorming in de wasmiddellade te voorkomen dient u af en toe de volgende reinigingsprocedure uit te voeren:

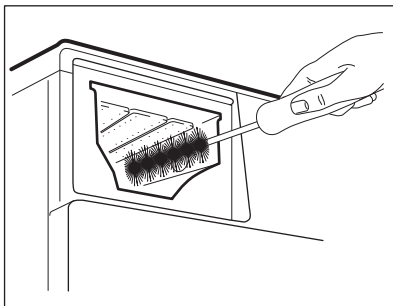
1. Open de lade. Duw de pal zoals aangegeven in de afbeelding naar beneden en trek de lade uit.



2. Verwijder het bovenste gedeelte van het vak voor toevoegingen om het reinigen te vereenvoudigen en spoel het af onder de kraan met warm water om resten van opgehoopt wasmiddel te verwijderen. Plaats het bovenste gedeelte na reiniging terug op zijn plek.

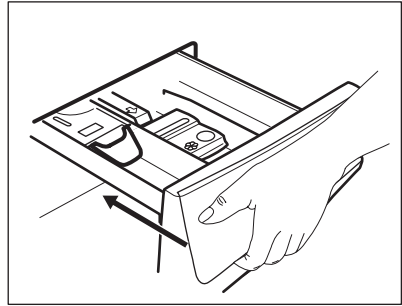


3. Zorg ervoor dat alle wasmiddelresten van de boven- en onderkant van de uitsparing zijn verwijderd. Reinig de uitsparing met gebruik van een kleine borstel.



4. Steek de wasmiddellade in de geleiderail en sluit hem. Draai het

spoelprogramma zonder wasgoed in de trommel te plaatsen.



15.7 Afvoerpomp reinigen



WAARSCHUWING!

Haal de netstekker uit het stopcontact.



Controleer het filter van de afvoerpomp regelmatig en houd het schoon.

Reinig de afvoerpomp wanneer:

- Het water niet wordt afgepompt uit de machine.
- De trommel niet ronddraait.
- De machine abnormale geluiden maakt wegens blokkering van de afvoerpomp.
- Het display toont de alarmcode **E20**.

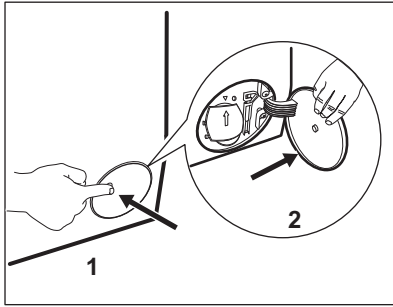


WAARSCHUWING!

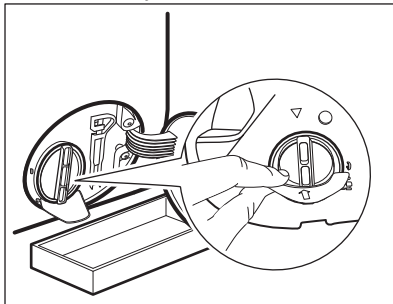
- Verwijder het filter niet als de machine in werking is.
- Reinig de pomp niet zolang het water in de machine heet is. Wacht tot het water is afgekoeld

Voor reiniging van de pomp gaat u als volgt te werk:

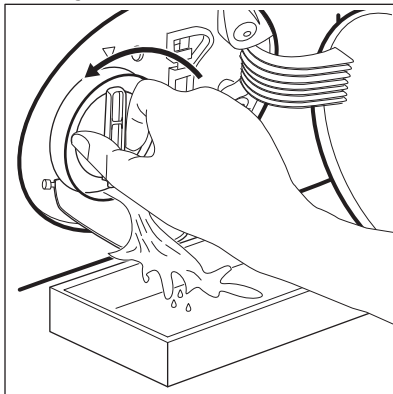
1. Open het pompdeksel.



2. Plaats een geschikte bak onder de afvoerpompopening om het afgepompte water op te vangen.
3. Open de afvoerklep naar beneden. Houd altijd een oude doek bij de hand om het eventueel gemorste water te kunnen opvegen als u het filter verwijdert.

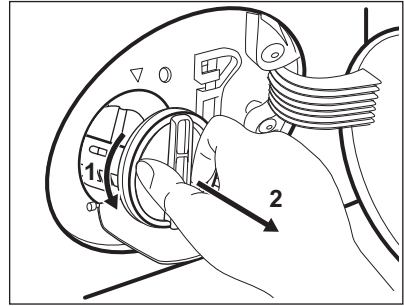


4. Draai het filter 180 graden naar links om het te openen, zonder verwijdering. Laat het water wegstromen.

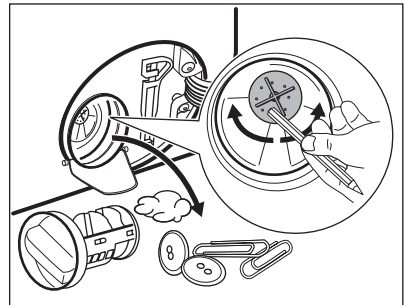


5. Als de bak vol is met water, draait u het filter terug en leegt u de bak.

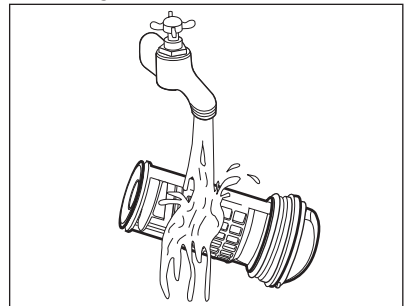
6. Herhaal stappen 4 en 5 totdat er geen water meer uitloopt.
7. Draai het filter naar links om het te verwijderen.



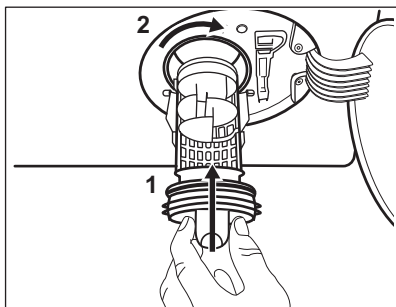
8. Verwijder indien noodzakelijk pluizen en andere voorwerpen uit de filterholte.
9. Verzeker u ervan dat de pompwaaier onbelemmerd kan ronddraaien. Als hij niet roteert: neem contact op met een erkend servicecentrum.



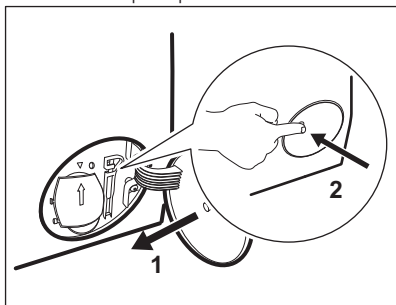
10. Reinig het filter onder de waterkraan.



11. Zet het filter terug in de speciaal geleidingen door hem met de klok mee te draaien. Zorg ervoor dat u het filter goed vastdraait om lekkage te voorkomen.



12. Sluit het pompdeksel.



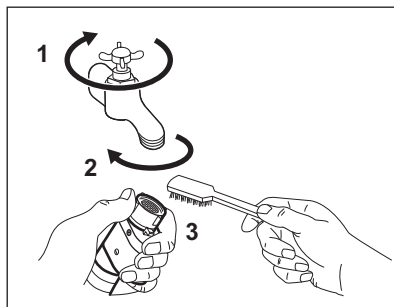
Als u het water afpompt met gebruikmaking van de noodafpompprocedure, moet u het aftapsysteem opnieuw activeren:

- a. Giet 2 liter water in het wasvak van de wasmiddellade.
- b. Start het programma om het water af te pompen.

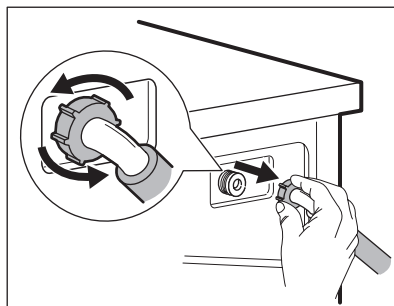
15.8 Het filter van de toevoerslang en het klepfilter reinigen

Het wordt aanbevolen beide filters van de toevoerslang en -klep geregeld te reinigen ter verwijdering van aanslag dat met de tijd opgehoopt:

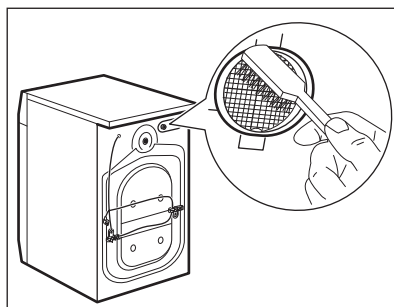
1. Verwijder de toevoerslang van de kraan en reinig het filter.



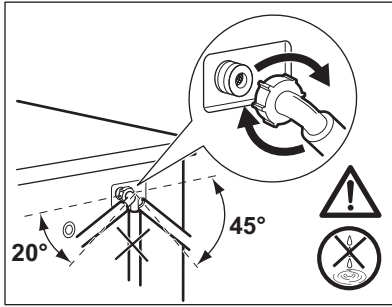
2. Verwijder de toevoerslang van het apparaat door de ringmoer los te draaien.



3. Reinig het klepfilter aan de achterzijde van het apparaat met een tandenborstel.



4. Draai de slang bij het weer aansluiten op het apparaat naar links of rechts (niet in verticale positie) afhankelijk van de positie van uw waterkraan.



15.9 Noodafvoer

Als het apparaat het water niet kan wegpompen, voert u dezelfde procedure uit zoals beschreven in de paragraaf 'Reinigen van de afvoerpomp'. Maak de pomp zo nodig schoon.

Als u het water met de noodafvoerprocedure afvoert, dient u het afvoersysteem opnieuw te activeren:

1. Giet 2 liter water in het vakje voor het hoofdwasmiddel van de wasmiddeldoseerbakje.
2. Start het programma om het water weg te pompen.

15.10 Voorzorgsmaatregelen bij vorst

Als het apparaat is geïnstalleerd op een plek waar de temperatuur 0°C of daaronder kan bereiken, dan dient u het resterende water uit de afvoerslang en de afvoerpomp te verwijderen.

1. Trek de stekker uit het stopcontact.
2. Draai de waterkraan dicht.
3. Plaats de twee uiteinden van de toevoerslang in een bak en laat het water uit de slang stromen.
4. Leeg de afvoerpomp. Raadpleeg de noodafvoerprocedure.
5. Als de afvoerpomp leeg is, installeert u de toevoerslang opnieuw.



WAARSCHUWING!

Zorg ervoor dat de temperatuur hoger is dan 0°C voordat u het apparaat opnieuw gebruikt. De fabrikant is niet verantwoordelijk voor schade die door lage temperaturen is veroorzaakt.

16. PROBLEEMOPLOSSING



WAARSCHUWING!

Raadpleeg de hoofdstukken Veiligheid.

16.1 Introductie

Het apparaat start of stopt niet tijdens de werking.


Probeer eerst het probleem zelf op te lossen (zie tabel). Als het probleem aanhoudt, neemt u contact op met de Servicedienst.

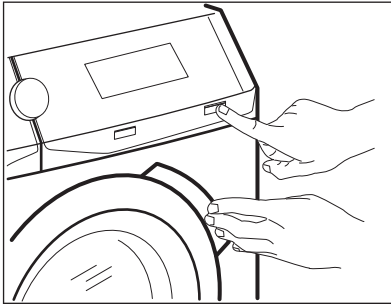
In geval van ernstige problemen klinkt het geluidssignaal, geeft het display een alarmcode weer en kan de toets Start/Pauze voortdurend knipperen:

- **E10** - Het apparaat wordt niet goed gevuld met water. Start het apparaat nogmaals door te drukken op toets Start/Pauze. Na 5 seconden wordt de deur ontgrendeld.

- **E20** - Het apparaat pompt geen water weg.
- **E40** - De deur is open of niet goed gesloten. Controleer de deur!



Als het apparaat overladen is, neemt u wat voorwerpen uit de trommel en/of duwt u tegen de deur en drukt u tegelijkertijd op de knop Start/Pauze totdat de aanduiding  stopt met knipperen (zie de afbeelding hieronder).



- **EHO** - De stroomtoevoer is onstabiel. Wacht tot de stroomtoevoer stabiel is.
- **E91** - Geen communicatie tussen de elektronische elementen van het apparaat. Schakel het uit en terug aan.

- Het programma werd niet juist voltooid of het apparaat is te vroeg gestopt. Als het alarmcode weer verschijnt, neem dan contact op met een erkend servicecentrum.
- **EFO** - Het beschermingssysteem tegen waterlekage is in werking getreden. Koppel het apparaat los en draai de waterkraan dicht. Neem contact op met een erkend servicecentrum.



WAARSCHUWING!

Voordat u een handeling verricht, de stekker uit het stopcontact trekken.

16.2 Mogelijke fouten

Storing	Mogelijke oplossing
Het programma start niet.	<ul style="list-style-type: none"> • Verzeker u ervan dat de netstekker is aangesloten op het stopcontact. • Verzeker u ervan dat de klep van het apparaat gesloten is. • Zorg dat er geen zekering in de zekeringenkast is doorgebrand. • Verzeker u ervan dat Start/Pauze bediend is. • Als de uitgestelde start is ingesteld, annuleert u deze functie of wacht u tot de afloop van de afteltijd. • Schakel het kinderslot uit.
Het apparaat wordt niet goed gevuld met water.	<ul style="list-style-type: none"> • Verzeker u ervan dat de waterkraan geopend is. • Ga na of de druk van de watervoorziening niet te laag is. Neem voor deze informatie contactpersoon op met uw plaatselijke waterleidingsbedrijf. • Verzeker u ervan dat de waterkraan niet verstopt is. • Controleer of er geen knikken of bochten in de watertoevoerslang aanwezig zijn. • Zorg dat de positie van de watertoevoerslang correct is. • Zorg dat de filter van de toevoerslang en de filter van de klep niet verstopt zijn. Zie het hoofdstuk "Onderhoud en reiniging".
Het apparaat wordt met water gevuld maar dat wordt onmiddellijk afgetapt	<ul style="list-style-type: none"> • Zorg dat de afvoerslang zich op de juiste hoogte bevindt. De slang kan te laag hangen. Raadpleeg 'Montage-instructies'.

Storing	Mogelijke oplossing
Het apparaat pompt geen water weg.	<ul style="list-style-type: none"> • Verzeker u ervan dat de gootsteenafvoer niet verstopt is. • Verzeker u ervan dat de aftapslang geen knikken of bochten heeft. • Controleer of het afvoerfilter niet verstopt is. Reinig indien nodig het filter. Zie het hoofdstuk "Onderhoud en reiniging". • Zorg dat de aansluiting van de waterafvoerslang correct is. • Stel het afvoerprogramma in als u een programma zonder afvoerfase instelt. • Stel het afvoerprogramma in als u een optie heeft gekozen waarbij water in de kuip blijft.
De centrifugeerfase werkt niet of de wasfase duurt langer dan normaal.	<ul style="list-style-type: none"> • Stel het centrifugeerprogramma in. • Controleer of het afvoerfilter niet verstopt is. Reinig indien nodig het filter. Zie het hoofdstuk "Onderhoud en reiniging". • Verdeel het wasgoed handmatig in de trommel en start de centrifugeerfase opnieuw. Dit probleem wordt mogelijk veroorzaakt door problemen met de balans.
Er ligt water op de vloer.	<ul style="list-style-type: none"> • Zorg dat de aansluitingen van de waterslangen goed vast zitten en dat er geen lekken zijn. • Zorg ervoor dat de watertoevoer- en afvoerslangen niet beschadigd zijn. • Zorg dat u het juiste wasmiddel en de juiste hoeveelheid gebruikt.
U kunt de deur van het apparaat niet openen.	<ul style="list-style-type: none"> • Ga na of een wasprogramma is gekozen dat eindigt met water in de trommel. • Zorg dat het wasprogramma voltooid is. • Stel het afvoer- of centrifugeerprogramma in als er zich water in de trommel bevindt. • Verzeker u ervan dat er elektrische stroom op de machine staat. • Dit probleem kan veroorzaakt worden door een storing van het apparaat. Neem contact op met een erkend servicecentrum. Als u de deur moet openen, lees dan zorgvuldig "Nooddeuropening".
De machine maakt abnormale geluiden en trilt.	<ul style="list-style-type: none"> • Zorg dat het apparaat waterpas staat. Raadpleeg 'Montage-instructies'. • Zorg dat de verpakking en/of de transportbouten verwijderd zijn. Raadpleeg 'Montage-instructies'. • Voeg meer wasgoed aan de trommel toe. De lading is te klein.
De programmaduur neemt toe of neemt af tijdens het draaien van het programma.	<ul style="list-style-type: none"> • De functie ProSense kan de duur van het programma aanpassen aan het type en de hoeveelheid wasgoed. Zie 'Beladingsdetectie ProSense' onder het hoofdstuk 'Dagelijks gebruik'.

Storing	Mogelijke oplossing
Het wasresultaat is niet bevredigend.	<ul style="list-style-type: none"> • Gebruik meer wasmiddel of gebruik een ander middel. • U hebt de hardnekkige vlekken niet voor het wassen uit het wasgoed gehaald. • Zorg dat u de juiste temperatuur instelt. • Verminder de hoeveelheid wasgoed.
Te veel schuim in de trommel tijdens de wascyclus.	<ul style="list-style-type: none"> • Verminder de hoeveelheid wasmiddel.
Na de wascyclus is er wat wasmiddel achtergebleven in de wasmiddellade.	<ul style="list-style-type: none"> • Ga na of de flap in de juiste positie is (OMHOOG voor waspoeder - OMLAAG voor vloeibaar wasmiddel). • Verzekert u ervan dat u het wasmiddelvakje heeft gebruikt volgens de instructie in deze gebruiksaanwijzing.
Het apparaat droogt niet of droogt niet goed.	<ul style="list-style-type: none"> • Draai de waterkraan open. • Controleer of het afvoerfilter niet verstopt is. • Haal wat wasgoed uit de trommel. • Zorg ervoor dat u de juiste cyclus ingesteld hebt. Indien nodig, stel een kortere droogtijd in.
Het wasgoed zit vol met pluisjes van verschillende kleuren.	<p>De stof gewassen in de vorige cyclus heeft pluisjes met een andere kleur afgegeven:</p> <ul style="list-style-type: none"> • De droogfase helpt een deel van deze pluisjes te verwijderen. • Reinig de kleding met een pluisjesverwijderaar. <p>Laat bij veel pluizen in de trommel het speciale reinigingsprogramma lopen (zie "Pluisjes op kleding" voor meer details).</p>

Schakel na de controle de machine in. Het programma wordt voortgezet vanaf het punt van onderbreking.

Als het probleem opnieuw optreedt, neemt u contact op met het geautoriseerd servicecentrum.

Als de display andere alarmcodes aangeeft. Het apparaat uit en weer aanzetten. Als het probleem opnieuw optreedt, neemt u contact op met de Servicedienst.

16.3 Nooddeuropening

In het geval van een stroomstoring of apparaatstoring blijft de deur van het apparaat vergrendeld. Het wasprogramma gaat verder als er weer stroom is. Als de deur door een storing vergrendeld blijft, is het mogelijk om de deur te openen met een noodontgrendeling.

Voor het openen van de deur:



LET OP!

Gevaar voor brandwonden! Zorg ervoor dat de watertemperatuur niet te hoog is en dat het wasgoed niet heet is. Wacht indien nodig tot de watertemperatuur en het wasgoed zijn afgekoeld.



LET OP!
Gevaar voor letsel! Zorg ervoor dat de trommel niet draait. Wacht indien nodig tot de trommel stopt met draaien.

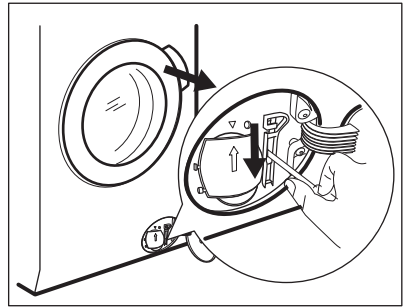


Zorg ervoor dat het waterpeil in de trommel niet te hoog is. Voer indien nodig een noodafvoerprocedure uit (zie "Water afvoeren in een noodgeval" in het hoofdstuk "Onderhoud en reiniging").

Ga als volgt te werk om de deur te openen:

1. Druk op de knop Aan/Uit om het apparaat uit te schakelen.
2. Haal de netstekker uit het stopcontact.

3. Open de klep van de filter.
4. Trek de noodvergrendelingstrekker eenmaal naar beneden. Trek die nogmaals naar beneden, houd hem gespannen en open in de tussentijd de deur van het apparaat.



5. Haal het wasgoed uit de trommel en sluit de deur van het apparaat.
6. Sluit het klepje.

17. VERBRUIKSGEGEVENS



De aangewezen waarden zijn verkregen onder laboratoriumcondities met relevante standaarden. Verschillende oorzaken kunnen de gegevens wijzigen: de hoeveelheid en het type wasgoed en de omgevings-temperatuur. De waterdruk, netvoeding en de temperatuur van het toevoerwater kunnen de duur van het wasprogramma ook beïnvloeden.



De technische specificaties kunnen zonder voorafgaande kennisgeving worden gewijzigd om de kwaliteit van het product te verbeteren.



Tijdens het wasprogramma kan de ProSense-technologie de wasduur en de verbruikwaarden laten variëren. Raadpleeg voor meer informatie de paragraaf 'De ladingdetectie ProSense' in het hoofdstuk 'Dagelijks gebruik'.

Programma's	Lading (kg)	Energieverbruik (kWh)	Waterverbruik (liter)	Gemiddelde programmaduur (minuten)
Katoen 60°C	9	1.65	80	200
Katoen Eco Katoen ECO programma 60°C ¹⁾	9	0.86	56	295

Programma's	Lading (kg)	Energieverbruik (kWh)	Waterverbruik (liter)	Gemiddelde programmaduur (minuten)
Katoen 40 °C	9	1.25	80	200
Synthetische was 40°C	4	0.78	55	130
Fijne was 40°C	4	0.60	63	91
Wol/handwas 30°C	1.5	0.35	57	60

1) "Katoen ECO programma" 60 °C met een belading van 9kg is het referentieprogramma voor de gegevens die op het energielabel staan, overeenkomstig de richtlijnen 96/60/EEG.

18. TECHNISCHE GEGEVENS

Afmeting	Breedte / hoogte / diepte / totale diepte	600 mm/ 850 mm/ 630 mm/ 660 mm
Elektrische aansluiting	Spanning (Voltage)	230 V
	Totaal vermogen	2200 W
	Zekering	10 A
	Frequentie	50 Hz
Het beschermdeksel biedt bescherming tegen vaste stoffen en vochtigheid, behalve op plaatsen waar de laagspanningsapparatuur geen bescherming tegen vocht biedt		IPX4
Watertoevoer ¹⁾		Koud water
Watertoevoerdruk	Minimum	0,5 bar (0,05 MPa)
	Maximum	8 bar (0,8 MPa)
Maximale belading wasgoed	Katoen	9 kg
Maximale belading droog wasgoed	Katoen	6 kg
	Synthetische was	4 kg
Centrifugeersnelheid	Maximale centrifugeersnelheid	1550 tpm

1) Sluit de waterinlaatslang aan op een waterkraan met een 3/4" -schroefdraad.

19. ACCESSOIRES

19.1 Verkrijgbaar op www.aeg.com/shop of bij uw geautoriseerde verkooppunt



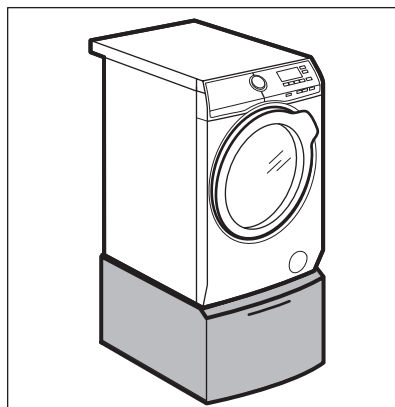
Alleen geschikte accessoires die door AEG zijn goedgekeurd waarborgen de veiligheidsnormen van het apparaat. Als niet-goedgekeurde onderdelen worden gebruikt, worden alle claims ongeldig verklaard.

19.2 Set bevestigingsplaatjes

Zet het apparaat goed vast met de bevestigingsplaatjes als u het apparaat op een plint plaatst.

Lees de met het accessoire meegeleverde instructies zorgvuldig door.

19.3 Voetstuk met de lade



Door uw apparaat op te tillen maakt het in- en uitladen van wasgoed eenvoudiger.

De lade kan worden gebruikt voor het opbergen van wasproducten bijv.: handdoeken, wasmiddelen enz.

Lees de met het accessoire meegeleverde instructies zorgvuldig door.

20. MILIEUBESCHERMING

Recycle de materialen met het symbool . Gooi de verpakking in een geschikte verzamelcontainer om het te recyclen. Help om het milieu en de volksgezondheid te beschermen en recycle het afval van elektrische en elektronische apparaten. Gooi apparaten

gemarkeerd met het symbool  niet weg met het huishoudelijk afval. Breng het product naar het milieustation bij u in de buurt of neem contact op met de gemeente.

www.aeg.com/shop



157023970-A-392018



AEG