

# Altijd tot uw dienst

Ga voor registratie van uw product en ondersteuning naar  
[www.philips.com/support](http://www.philips.com/support)



BTD2180



## Gebruiksaanwijzing

**PHILIPS**



# Inhoudsopgave

<b>1</b>	<b>Belangrijk</b>	<b>2</b>
	Veiligheid	2
<b>2</b>	<b>Uw microstelsel</b>	<b>4</b>
	Inleiding	4
	Wat zit er in de doos?	4
	Overzicht van het apparaat	5
	Overzicht van de afstandsbediening	6
<b>3</b>	<b>Aansluiten</b>	<b>8</b>
	Het apparaat plaatsen	8
	De luidsprekers aansluiten	8
	Videokabels aansluiten	8
	Een extern audioapparaat aansluiten	9
	Stroom aansluiten	10
<b>4</b>	<b>Aan de slag</b>	<b>11</b>
	De afstandsbediening voorbereiden	11
	De klok instellen	11
	Inschakelen	11
	Het juiste weergavekanaal zoeken	12
	Het juiste TV-systeem selecteren	12
	De taal voor het systeemmenu wijzigen	12
	Progressive Scan inschakelen	13
<b>5</b>	<b>Afspelen</b>	<b>14</b>
	Afspelen vanaf een disc	14
	Afspelen vanaf USB of opgenomen discs	15
	Een diaprojectie weergeven met achtergrondmuziek	15
	Afspelen van video hervatten vanaf het laatste stoppunt	16
	Bediening	16
	Tracks selecteren	16
	Afspeelopties	16
	Het audiokanaal wijzigen	17
	Een karaokevoorstelling geven	17
	Karaoke-instellingen aanpassen	17
	Afspelen vanaf Bluetooth-apparaten	18
<b>6</b>	<b>Naar de radio luisteren</b>	<b>19</b>
	Afstemmen op een radiozender	19
	Radiozenders automatisch programmeren	19
	Radiozenders handmatig programmeren	20
	Een voorkeuzezender selecteren	20
<b>7</b>	<b>Andere functies</b>	<b>20</b>
	De alarmtimer instellen	20
	De sleeptimer instellen	21
	Naar een extern apparaat luisteren	21
<b>8</b>	<b>Instellingen aanpassen</b>	<b>21</b>
	Algemene instellingen	21
	Video-instellingen	21
	Audio-instellingen	22
	Voorkeuren	22
<b>9</b>	<b>Productinformatie</b>	<b>24</b>
	Specificaties	24
	Ondersteunde discformaten	25
	Compat. USB-apparaten en -bestanden	25
<b>10</b>	<b>Problemen oplossen</b>	<b>26</b>
<b>11</b>	<b>Kennisgeving</b>	<b>28</b>

# 1 Belangrijk

---

## Veiligheid

---

### Belangrijke veiligheidsinstructies

- Volg alle instructies.
- Let op waarschuwingen.
- Plaats dit apparaat niet in de nabijheid van water.
- Reinig alleen met een droge doek.
- Dek de ventilatieopeningen niet af. Installeer dit apparaat volgens de instructies van de fabrikant.
- Installeer dit apparaat niet in de nabijheid van warmtebronnen zoals radiatoren, warmeluchtroosters, kachels of andere apparaten (zoals versterkers) die warmte produceren.
- Plaats het netsnoer zodanig dat niemand erop trapt en het niet wordt afgeklemd, in het bijzonder bij stekkers, stopcontacten en het punt waar het netsnoer uit het apparaat komt.
- Gebruik uitsluitend door de fabrikant gespecificeerde toebehoren/accessoires.
- Uitsluitend te gebruiken met door de fabrikant gespecificeerde of bij het apparaat verkochte wagens, standaarden, statieven, beugels of onderstellen. Bij gebruik van een wagen dient u de combinatie wagen/apparaat voorzichtig te verplaatsen om te voorkomen dat deze omvalt.
- Haal de stekker van dit apparaat uit het stopcontact bij onweer en wanneer het apparaat langere tijd niet wordt gebruikt.
- Laat al het onderhoud verrichten door erkend onderhoudspersoneel. Onderhoud is vereist wanneer het apparaat, het netsnoer of de stekker is beschadigd, wanneer er vloeistof in het apparaat is gekomen of er een voorwerp op het apparaat is gevallen, wanneer het apparaat is blootgesteld aan regen of vocht, wanneer het apparaat niet goed functioneert of wanneer het is gevallen.
- **WAARSCHUWING batterijgebruik** – Om te voorkomen dat batterijen gaan lekken, wat kan leiden tot lichamelijk letsel of beschadiging van eigendommen of het apparaat:
  - Plaats alle batterijen met + en - zoals staat aangegeven op het apparaat.
  - Plaats geen oude en nieuwe of verschillende typen batterijen in het apparaat.
  - Batterijen (meegeleverd of geplaatst) mogen niet worden blootgesteld aan hoge temperaturen (die worden veroorzaakt door zonlicht, vuur en dergelijke).
  - Verwijder de batterijen wanneer u het apparaat langere tijd niet gebruikt.
- Er mag geen vloeistof op het product druppelen of spatten.
- Plaats niets op het apparaat dat gevaar kan opleveren, zoals een glas water of een brandende kaars.
- Als u het netsnoer of de aansluiting op het apparaat gebruikt om het apparaat uit te schakelen, dient u ervoor te zorgen dat deze goed toegankelijk zijn.



Oververhittingsgevaar! Plaats dit apparaat nooit in een afgesloten ruimte. Laat altijd aan alle kanten ten minste 10 centimeter vrij voor ventilatie rond het apparaat. Zorg ervoor dat de ventilatiesleuven van het apparaat nooit worden afgedekt door gordijnen of andere voorwerpen.



#### Let op

- Gebruik van dit product dat niet overeenkomt met de beschrijving in deze handleiding of het maken van aanpassingen kan leiden tot blootstelling aan gevaarlijke straling of een anderszins onveilige werking van dit product.



#### Waarschuwing

- Verwijder de behuizing van dit apparaat nooit.
- Geen enkel onderdeel van dit apparaat hoeft ooit te worden gesmeerd.
- Plaats dit apparaat nooit op andere elektrische apparatuur:
- Houd dit apparaat uit de buurt van direct zonlicht, open vuur of warmte.
- Kijk nooit recht in de laserstraal in het apparaat.
- Zorg ervoor dat u altijd toegang hebt tot het netsnoer, de stekker of de adapter om de stroom van dit apparaat uit te schakelen.

## 2 Uw microstelsysteem

Gefeliciteerd met uw aankoop en welkom bij Philips! Registreer uw product op [www.philips.com/welcome](http://www.philips.com/welcome) om optimaal gebruik te kunnen maken van de door Philips geboden ondersteuning.

### Inleiding

Met dit apparaat kunt u:

- video op DVD's, VCD's, SVCD's of USB-opslagapparaten bekijken.
- muziek op audiodiscs, Bluetooth-apparaten, USB-opslagapparaten of andere externe apparaten beluisteren.
- een karaokevoorstelling geven door een microfoon aan te sluiten;
- afbeeldingen op discs of USB-opslagapparaten weergeven.
- naar FM-radiozenders luisteren.

**U kunt het geluid verbeteren met het volgende geluidseffect:**

- Digital Sound Control (DSC)
  - DSC 1: gebalanceerd
  - DSC 2: duidelijk
  - DSC 3: krachtig
  - DSC 4: warm
  - DSC 5: helder

Het apparaat ondersteunt de volgende media-indelingen:



DVD-regiocode	Landen
	Europa

### Wat zit er in de doos?

Controleer de inhoud van het pakket:

- Apparaat
- 2 luidsprekers
- 1 Composite Video-kabel (geel)
- Afstandsbediening met twee AAA-batterijen
- Gebruikershandleiding

## Overzicht van het apparaat



### ① **⏻ (aan-uitknop/-indicator en Bluetooth-indicator)**

- Het systeem in- of uitschakelen.
- Hiermee schakelt u de standby-modus of de energiebesparende stand-by-modus in.
- Geeft de status van de voeding/Bluetooth-verbinding aan.

### ② **SOURCE**

- Selecteer een bron: BT (Bluetooth), DISC, USB, FM, AUX.

### ③ **Weergavedisplay**

- Hiermee geeft u de huidige status weer.

### ④ **USB**

- Aansluiting voor een USB-apparaat voor massaopslag.

### ⑤ **MIC IN**

- Hier kunt u een microfoon aansluiten.

### ⑥ **Discstation**

#### ⑦ **▲**

- Hiermee opent of sluit u het discstation.

#### ⑧ **■**

- Hiermee stopt u het afspelen.

#### ⑨ **◀▶**

- Hiermee gaat u naar de vorige/ volgende track.
- Hiermee stemt u af op een radiozender.
- Houd deze knop ingedrukt om automatisch naar radiozenders te zoeken.

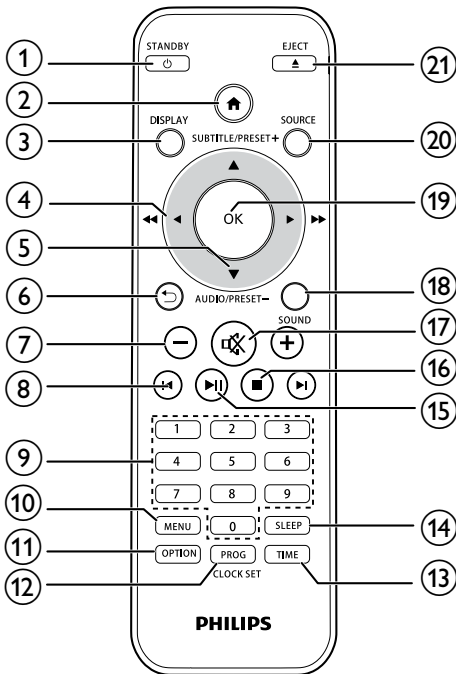
#### ⑩ **VOLUME+/-**

- Pas het volume aan.

#### ⑪ **▶||**

- Hiermee kunt u het afspelen starten, onderbreken of hervatten.

## Overzicht van de afstandsbediening



### 1 /STANDBY

- Het systeem in- of uitschakelen.
- Hiermee schakelt u de standby-modus of de energiebesparende stand-by-modus in.

### 2

- Hiermee opent u het systeemmenu.

### 3 DISPLAY

- Hiermee geeft u afspeelinformatie weer:

### 4 / ( / )

- Hiermee navigeert u door het menu.
- Hiermee zoekt u in een track, op een disc of op een USB-apparaat.
- Hiermee stemt u af op een radiozender.

### 5 SUBTITLE/PRESET + ( ) / AUDIO/PRESET - ( )

- Hiermee navigeert u door het menu.
- Hiermee gaat u naar het vorige/ volgende album.
- **SUBTITLE** ( ): hiermee selecteert u een voorkeuzezender.
- **AUDIO** ( ): hiermee stelt u de taal voor ondertiteling in.
- De tijd instellen.

### 6

- Hiermee keert u terug naar het vorige displaymenu.

### 7 +/-

- Pas het volume aan.

### 8 /

- Hiermee gaat u naar de vorige of volgende titel of track of het vorige of volgende hoofdstuk of bestand.

### 9 Cijfertoetsen

- Hiermee selecteert u een titel/ hoofdstuk/track om af te spelen (Zie **Tracks selecteren in Hoofdstuk 5** voor meer informatie).
- Hiermee selecteert u een voorkeuzenummer.

### 10 MENU

- Hiermee opent u het DISC/USB-menu.

### 11 OPTION

- Hiermee selecteert u de gewenste afspeelopties in de DISC/USB-afspeelmodus.

### 12 PROG/CLOCK SET

- Hiermee programmeert u radiozenders.
- Hiermee stelt u de klok in.
- Hiermee geeft u de klok weer.

### 13 TIME



- Hiermee stelt u de wektimer in.

**14 SLEEP**

- Hiermee stelt u de sleeptimer in.

**15 ▶||**

- Hiermee kunt u het afspelen starten, onderbreken of hervatten.

**16 ■**

- Hiermee stopt u het afspelen.

**17 嗽**

- Hiermee schakelt u het geluid uit of in.

**18 SOUND**

- Hiermee verbetert u het geluid met het Digital Sound Control-effect (DSC).

**19 OK**

- Hiermee bevestigt u een selectie.

**20 SOURCE**

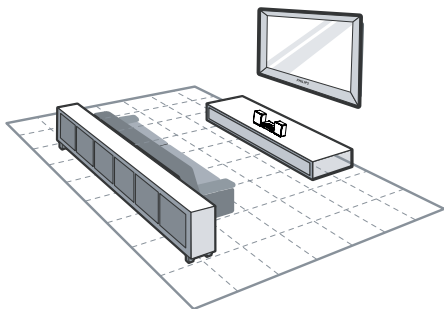
- Selecteer een bron: BT (Bluetooth), DISC, USB, FM, AUX.

**21 EJECT ▲**

- Druk hierop om het discstation te openen of te sluiten.

# 3 Aansluiten

## Het apparaat plaatsen



- 1 Plaats het apparaat in de buurt van de TV.
- 2 Plaats de linker- en rechterluidspreker op gelijke afstand van de TV onder een hoek van ongeveer 45 graden ten opzichte van de luisterpositie.

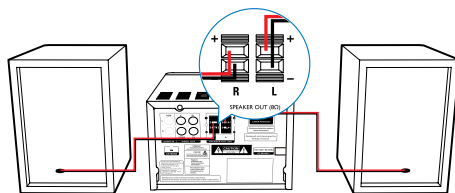
### Opmerking

- Om magnetische storing en ongewenste ruis te voorkomen, dient u het apparaat en de luidsprekers niet te dicht bij een stralingsapparaat te plaatsen.
- Plaats dit apparaat boven op een tabel.
- Plaats het apparaat nooit in een afgesloten kast.
- Plaats het apparaat in de buurt van een stopcontact en op een plaats waar u gemakkelijk bij de stekker kunt.

## De luidsprekers aansluiten

### Opmerking

- Gebruik voor een optimaal geluid de meegeleverde luidsprekers.
- Sluit alleen luidsprekers aan waarvan de impedantie gelijk is aan of hoger is dan die van de meegeleverde luidsprekers. Raadpleeg de specificaties verderop in deze handleiding.



- 1 Houd het klepje van de aansluiting ingedrukt.
- 2 Duw het gedeelte van de draad zonder isolatie helemaal naar binnen.
  - Sluit de draden van de rechterluidspreker aan op "R" en de draden van de linkerluidspreker op "L".
  - Sluit de rode draden aan op "+" en de zwarte draden op "-".
- 3 Laat het klepje voor de aansluiting los.

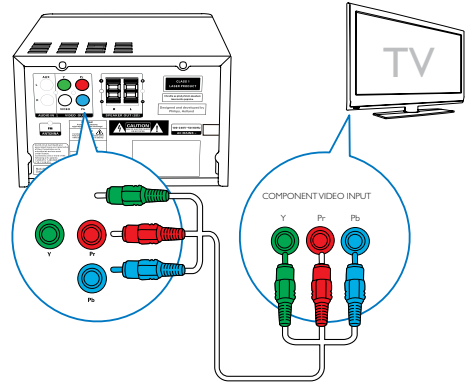
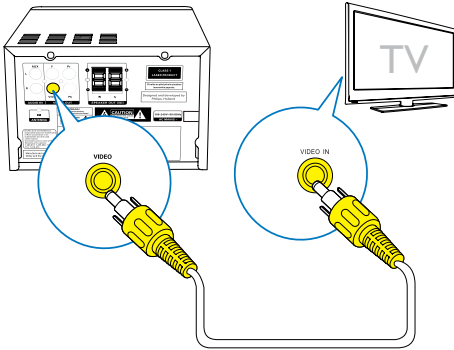
## Videokabels aansluiten

Kies de beste videoaansluiting voor uw TV.

- **Optie 1:** aansluiten via een Composite Video-kabel (CVBS) (voor een standaard-TV).
- **Optie 2:** aansluiten via Component Video-kabels (voor een standaard-TV of een TV met Progressive Scan).

### Optie 1: aansluiten via een Composite Video-kabel

- Sluit de Composite Video-kabel (meegeleverd) aan op:
  - de **VIDEO**-aansluiting op de achterkant van het apparaat.
  - de video-ingang van de TV



## Optie 2: aansluiten via Component Video-kabels

### Opmerking

- Progressive Scan-videokwaliteit is alleen beschikbaar wanneer een TV met Progressive Scan wordt aangesloten.
- Als uw TV geen Progressive Scan ondersteunt, kunt u het beeld niet weergeven.
- Voor informatie over het inschakelen van Progressive Scan op uw TV raadpleegt u de gebruikershandleiding van uw TV.

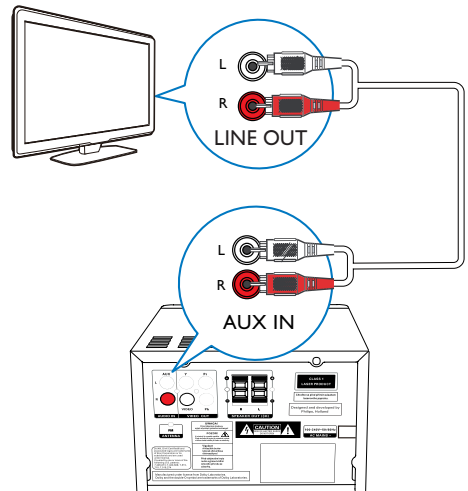
U kunt een TV met Progressive Scan aansluiten via een Component Video-kabel voor video met een hogere beeldkwaliteit.

- Sluit Component Video-kabels (groen/rood/blauw - niet meegeleverd) aan op:
  - de Component-aansluitingen (Y, Pr en Pb) op de achterzijde van het apparaat.
  - de Component-ingangen van de TV.

## Een extern audioapparaat aansluiten

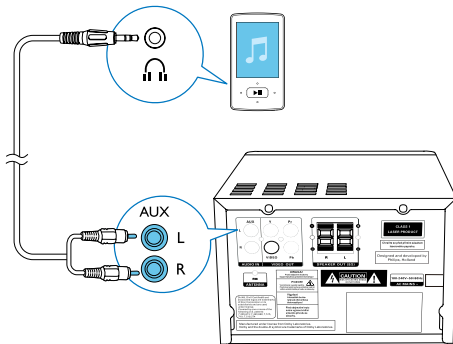
U kunt audio van een extern audioapparaat naar dit apparaat sturen.

Als het externe audioapparaat analoge audio-uitgangen heeft (zoals uw TV):



- Sluit audiokabels (rood/wit, niet meegeleverd) aan op:
  - de **AUDIO-IN**-aansluitingen (**L** en **R**) op de achterzijde van het apparaat.
  - de audio-uitgangen van het externe audioapparaat.

Als het externe audioapparaat een 3,5mm-audio-uitgang heeft:

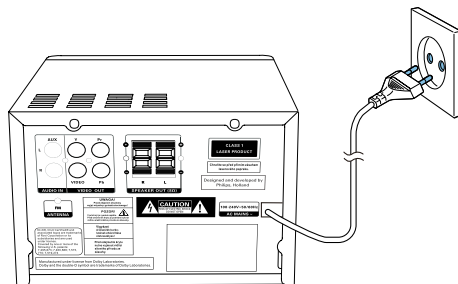


- Sluit een audiokabel (rood/wit naar 3,5 mm, niet meegeleverd) aan op:
  - de **AUDIO-IN**-aansluitingen (**L** en **R**) op de achterzijde van het apparaat.
  - de hoofdtelefoonaansluiting op de externe audiospeler:

## Stroom aansluiten

### ! Let op

- Het product kan beschadigd raken! Controleer of het netspanningsvoltage overeenkomt met het voltage dat staat vermeld op de achter- of onderzijde van het apparaat.
- Risico van een elektrische schok! Wanneer u het netsnoer loskoppelt, moet u altijd de stekker uit het stopcontact halen. Trek nooit aan het snoer.
- Zorg ervoor dat u alle andere aansluitingen hebt gemaakt voordat u het netsnoer op het stopcontact aansluit.



- Sluit het netsnoer aan op een stopcontact.

## 4 Aan de slag



### Let op

- Gebruik van dit product dat niet overeenkomt met de beschrijving in deze handleiding of het maken van aanpassingen kan leiden tot blootstelling aan gevaarlijke straling of een anderszins onveilige werking van dit product.

Volg altijd de instructies in dit hoofdstuk op volgorde.

Als u contact opneemt met Philips, wordt u gevraagd om het model- en serienummer van dit apparaat. Het model- en serienummer bevinden zich op de achterkant van het apparaat. Noteer de nummers hier:

Modelnummer

\_\_\_\_\_

Serienummer

\_\_\_\_\_

## De afstandsbediening voorbereiden

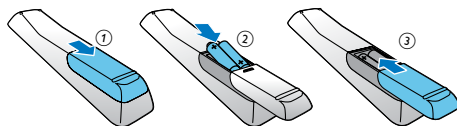


### Let op

- Ontploffingsgevaar! Houd batterijen uit de buurt van hitte, zonlicht of vuur. Werp batterijen nooit in het vuur.
- Risico van verminderde levensduur! Gebruik nooit verschillende merken of soorten batterijen door elkaar.
- Het product kan beschadigd raken! Verwijder de batterijen wanneer het apparaat gedurende langere tijd niet wordt gebruikt.

### De batterij van de afstandsbediening plaatsen:

- 1 Open het klepje van het batterijvak.
- 2 Plaats de meegeleverde AAA-batterijen met de juiste polariteit (+/-) zoals aangegeven.
- 3 Sluit het klepje van het batterijcompartiment.



## De klok instellen

- 1 Houd in de stand-by-modus de knop **CLOCK SET** op de afstandsbediening langer dan twee seconden ingedrukt.  
↳ De [24H]- of [12H]-uursindeling wordt getoond.
- 2 Druk op ▲ / ▼ (of +/-) om de uurindeling [24H] of [12H] te selecteren, en druk vervolgens op **CLOCK SET**.  
↳ De cijfers voor het uur worden weergegeven en gaan knipperen.
- 3 Druk herhaaldelijk op ▲ / ▼ (of +/-) om het uur in te stellen en druk vervolgens op **CLOCK SET**.  
↳ De minuten worden weergegeven en gaan knipperen.
- 4 Herhaal stap 3 om de minuten in te stellen.



### Opmerking

- Als er niet binnen 90 seconden op een knop is gedrukt, wordt de klokinstelmodus automatisch afgesloten.



### Tip

- In de energiebesparende modus kunt u de klok weergeven door op **CLOCK SET** te drukken.

## Inschakelen

- Druk op  $\odot$ .  
↳ Het apparaat schakelt over naar de laatst geselecteerde bron.

---

## Overschakelen naar de stand-bymodus

- Druk nogmaals op  $\odot$  om het apparaat in de stand-bymodus te zetten.
  - ↳ Als de klok is ingesteld, wordt deze op het display weergegeven.

### De energiebesparende stand-bymodus inschakelen:

- Houd  $\odot$  langer dan twee seconden ingedrukt.
  - ↳ Het display wordt gedimd.



#### Opmerking

- Het apparaat schakelt na 15 minuten in de stand-bymodus naar de energiebesparende stand-bymodus.

### Schakelen tussen de stand-bymodus en de energiebesparende stand-bymodus:

- Houd  $\odot$  langer dan twee seconden ingedrukt.

---

## Het juiste weergavekanaal zoeken

- 1 Druk herhaaldelijk op **SOURCE** om naar de discbron over te schakelen.
- 2 Schakel de TV in en zet deze op een van de onderstaande manieren op het juiste video-ingangskanaal:
  - Ga naar het laagste kanaal van de TV en druk vervolgens op de 'omlaag'-knop totdat u het blauwe scherm ziet.
  - Druk herhaaldelijk op de knop voor bronselectie op de afstandsbediening van de TV.



#### Tip

- Het video-ingangskanaal bevindt zich tussen het laagste en het hoogste kanaal en wordt FRONT, A/V IN, VIDEO o.i.d. genoemd. Raadpleeg de gebruikershandleiding bij uw TV voor informatie over het selecteren van de juiste ingang op de TV.

---

## Het juiste TV-systeem selecteren

Wijzig deze instelling als de video niet goed wordt weergegeven. Standaard komt deze instelling overeen met de meest gebruikelijke instelling voor TV's in uw land.

- 1 Druk op  $\uparrow$ .
- 2 Selecteer **[Instellen]** (Instellingen) -> **[Video]** (Video) -> **[TV-systeem]** (TV-systeem).
- 3 Selecteer een instelling en druk op **OK**.
  - **[PAL]** (PAL): voor TV's met PAL-kleurensysteem.
  - **[Multi]** (Multi): voor TV's die compatibel zijn met PAL en NTSC.
  - **[NTSC]** (NTSC): voor TV's met NTSC-kleurensysteem.
- 4 Druk op  $\leftarrow$  om terug te gaan naar het vorige menu.
- 5 Als u het menu wilt afsluiten, drukt u op  $\uparrow$ .

---

## De taal voor het systeemmenu wijzigen

- 1 Druk op  $\uparrow$ .
- 2 Selecteer **[Instellen]** (Instellingen) -> **[Algemeen]** (Algemeen) -> **[OSD-taal]** (OSD-taal) en druk op **OK**.
- 3 Selecteer een instelling en druk vervolgens op **OK**.
- 4 Als u het menu wilt afsluiten, drukt u op  $\uparrow$ .

---

## Progressive Scan inschakelen

Bij Progressive Scan worden tweemaal zoveel frames per seconde weergegeven als bij geïnterlineerd scannen (normaal TV-systeem). Met bijna het dubbele aantal lijnen biedt Progressive Scan een hogere beeldresolutie en -kwaliteit.

Controleer voordat u deze functie inschakelt of:

- de TV Progressive Scan-signalen ondersteunt;
- u het apparaat via Component Video op de TV hebt aangesloten.

- 1** Schakel de TV in.
- 2** Controleer of de Progressive Scan-modus van de TV is uitgeschakeld (zie de gebruikershandleiding van de TV).
- 3** Zet de TV op het juiste weergavekanaal voor dit apparaat.
- 4** Druk herhaaldelijk op **SOURCE** om naar de discbron over te schakelen en druk dan op **⬆**.
- 5** Selecteer **[Instellen]** (Instellingen) -> **[Video]** (Video) -> **[Progressief]** (Progressief) -> **[Aan]** (aan) en druk dan op **OK**.  
↳ Het instellen van Progressive Scan is voltooid.

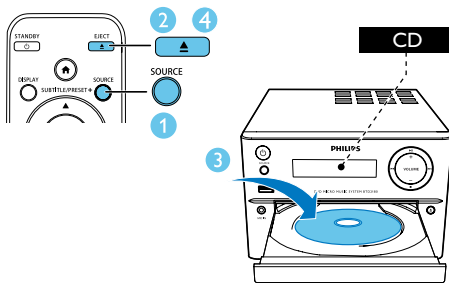
# 5 Afspelen

## Afspelen vanaf een disc

### ! Let op

- Het product kan beschadigd raken! Speel discs niet af in combinatie met accessoires zoals stabilisatiesingen of beschermingsvellen.
- Plaats alleen discs in het discstation.

- 1 Druk herhaaldelijk op **SOURCE** om de discbron te selecteren.
- 2 Druk op **▲** om het discstation te openen.
- 3 Plaats een disc in het station met het etiket naar boven.
- 4 Druk op **▲** om het discstation te sluiten.  
↳ Het afspelen wordt automatisch gestart.



### Als het afspelen niet automatisch wordt gestart:

- Selecteer een titel/hoofdstuk/track en druk op **▶||**.

### \* Tip

- Als u een vergrendelde DVD wilt afspelen, voert u het zescijferige wachtwoord voor het kinderslot in.

## Het discmenu gebruiken

Als u een DVD/(S)VCD-disc plaatst, wordt mogelijk een menu op het scherm van de TV weergegeven.

- Druk op **MENU** om het discmenu handmatig te openen of te sluiten.

### Voor VCD's met Playback Control (PBC) (alleen versie 2.0):

Met de PBC-functie kunt u VCD's interactief afspelen volgens het menuscherm.

- Druk tijdens het afspelen op **MENU** om PBC in of uit te schakelen.  
↳ Wanneer PBC wordt ingeschakeld, wordt het menuscherm weergegeven.  
↳ Wanneer PBC wordt uitgeschakeld, wordt het afspelen hervat.

## Een audiotaal selecteren

- Druk tijdens de discweergave op **AUDIO** (▼) om een audiotaal voor een DVD of DivX-video (home cinema 3.1) te selecteren.  
↳ De volgende talen worden weergegeven. Als het geselecteerde audiokanaal niet beschikbaar is, wordt het standaardaudiokanaal van de disc gebruikt.

### ≡ Opmerking

- Bij sommige DVD's kan alleen via het discmenu een andere gesproken taal of taal voor de ondertiteling worden gekozen. Druk op **MENU** om het menu te openen.

## Een ondertitelingstaal selecteren

- Druk tijdens het afspelen herhaaldelijk op **SUBTITLE** (▲) om de ondertitelingstaal voor een DVD of DivX-video (home cinema 3.1) te selecteren.



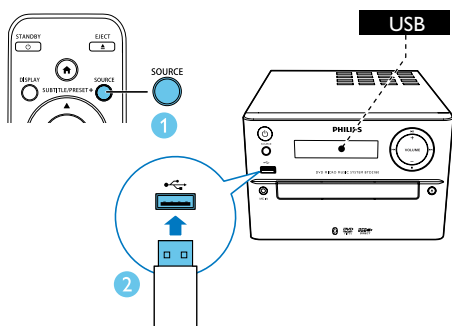
## Opmerking

- Bij sommige DVD's kan alleen via het discmenu een andere gesproken taal of taal voor de ondertiteling worden gekozen. Druk op **MENU** om het discmenu te openen.

## Afspelen vanaf USB of opgenomen discs

U kunt DivX (home cinema 3.1)/MP3/JPEG-afbeeldingsbestanden afspelen die naar een CD-R/RW, opneembare DVD of USB-opslagapparaat zijn gekopieerd.

- 1 Selecteer een bron.
  - Druk herhaaldelijk op **SOURCE** om Disc of USB als bron te kiezen.
- 2 Plaats het USB-opslagapparaat of de disc.
  - ↳ Het afspelen wordt automatisch gestart.



### Een specifiek bestand afspelen:

- 1 Druk op **■** om het afspelen te stoppen.
- 2 Druk op **▲** / **▼** om een map te selecteren en druk vervolgens op **OK** om uw keuze te bevestigen.
  - Druk op **↶** om terug te gaan naar het vorige menu.
- 3 Druk op **▲** / **▼** om een bestand in de map te selecteren.

- 4 Druk op **▶||** om af te spelen.

## Opmerking

- U kunt alleen DivX (home cinema 3.1)-video's afspelen die zijn gehuurd of gekocht met de DivX-registratiecode van dit apparaat.
- Ondertitelingsbestanden met de extensies .SRT, .SMI, .SUB, .SSA en .ASS worden ondersteund, maar deze worden niet weergegeven in het navigatiemenu.
- De naam van het ondertitelingsbestand moet dezelfde zijn als die van het videobestand.

## Een diapresentatie weergeven met achtergrondmuziek

Dit apparaat kan gelijktijdig MP3-bestanden en JPEG-foto's afspelen.

## Opmerking

- De MP3- en JPEG-bestanden moeten op dezelfde disc of hetzelfde USB-opslagapparaat zijn opgeslagen.

- 1 Speel een MP3-bestand af.
  - 2 Navigeer naar de fotomap/het fotoalbum en druk op **▶||** om de diapresentatie te starten.
    - ↳ De diapresentatie begint en gaat door tot het einde van de fotomap/het fotoalbum.
    - ↳ De audio wordt afgespeeld tot het einde van het laatste bestand.
- Druk op **↶** om terug te gaan naar het vorige menu.
  - Druk op **■** om de diapresentatie te stoppen.

## Afspelen van video hervatten vanaf het laatste stoppunt

### Opmerking

- Deze functie is alleen beschikbaar voor het afspelen van CD/DVD/VCD/DivX.

- Druk in de stopmodus en wanneer de disc niet is verwijderd op **▶||**.

### Het afspelen volledig stoppen:

- Druk in de stopmodus op **■**.

## Bediening

<b>▲ / ▼</b>	Selecteer een map.
<b>◀ / ▶ ( ◀◀ / ▶▶ )</b>	Snel terugspoelen of vooruitspoelen.
<b>◀◀ / ▶▶</b>	Hiermee gaat u naar de vorige of volgende titel of track of het vorige of volgende hoofdstuk of bestand.
<b>▶  </b>	Afspelen onderbreken of hervatten.
<b>■</b>	Hiermee stopt u het afspelen.
<b>+/-</b>	Hiermee verhoogt of verlaagt u het volume.
<b>🔊</b> (dempen)	Hiermee schakelt u het geluid uit of weer in.
<b>SOUND</b>	Verrijk het geluidseffect met DSC: gebalanceerd, duidelijk, krachtig, warm en helder.
<b>DISPLAY</b>	Hiermee geeft u afspeelinformatie weer.

## Tracks selecteren

- 1 Druk op een van de cijfertoetsen om de track selecteren.  
↳ Het totaal aantal tracks wordt weergegeven op het scherm.

- 2 Druk op drie numerieke toetsen om een track te selecteren (bij 999 tracks of minder) of druk op vier numerieke toetsen om een track te selecteren (bij 1000 tracks of meer).  
Bijvoorbeeld: 001 om track 1 te selecteren, of 0002 om track 2 te selecteren.
- 3 Druk op **OK** om te bevestigen.

## Afspeelopties

Druk op **OPTION** in de **DISC/USB**-afspeelmodus om de verschillende afspeelopties te selecteren.

- **[PPC]** (PBC): hiermee schakelt u Playback Control in of uit.
- **[Beeldverhoudng]** (Beeldverhouding): hiermee selecteert u een weergaveformaat dat op het TV-scherm past.
- **[Hoek]** (Hoek): hiermee schakelt u tussen camerahoeken.

### Opmerking

- Sommige DVD's bevatten alternatieve scènes, zoals scènes die zijn opgenomen vanuit een andere camerahoek. Voor zulke DVD's kunt u een keuze maken uit de beschikbare alternatieve scènes.
- **[Microfoon]** (Microfoon): hiermee schakelt u de geluidswaergave van de microfoon in of uit.
- **[Karaoke-inst.]** (Karaoke-configuratie): hiermee verhoogt of verlaagt u het volume- en echoniveau van de microfooningang en het muziekniveau.
- **[Vocaal]** (Vocaal): hiermee kiest u verschillende audiomodii voor karaoke, of schakelt u de oorspronkelijke stemgeluiden uit.
- **[Zoom]** (Zoom): hiermee kunt u tijdens het afspelen van een video in- of uitzoomen om door het beeld te schuiven.

- **[Herhalen]** (Herhalen): hiermee kiest u een optie voor herhaald afspelen of schakelt u de herhaalfunctie uit.
- **[NAAR]** (Ga naar): hiermee geeft u tijdens het afspelen van een video een beginpositie op door de gewenste tijd of het gewenste nummer in te voeren.
- **[Langzaam terug]** (Langzaam achteruit) en **[Langz. vooruit]** (Langzaam vooruit): hiermee selecteert u tijdens het afspelen van een video een snelheid voor langzaam terug-/vooruitspoelen.

## Het audiokanaal wijzigen

### Opmerking

- Deze functie is alleen beschikbaar voor VCD'S en DivX-video's (home cinema 3.1).

Druk tijdens het afspelen herhaaldelijk op **AUDIO** om een beschikbaar audiokanaal op de disc te selecteren:

- **[Mono li]** (mono links)
- **[Mono re]** (mono rechts)
- **[Mix-Mono]** (mix-mono)
- **[Stereo]** (stereo)

## Een karaokevoorstelling geven

U kunt een microfoon (niet meegeleverd) aansluiten en met een muziekbron meezingen.

### Opmerking

- Draai het microfoonvolume naar het minimale niveau voordat u een microfoon aansluit om rondzingen te voorkomen.

- 1 Plaats een karaokedisc.
- 2 Sluit een microfoon aan op de **MIC IN**-aansluiting op het voorpaneel.

- 3 Druk op **▲** en selecteer vervolgens **[karaoke]** (Karaoke).
- 4 Schakel de geluidswaergave van de microfoon in (zie "**Karaoke-instellingen aanpassen**").
- 5 Speel een karaokedisc af en zing mee in de microfoon.

## Karaoke-instellingen aanpassen

- **[Microfoon]** (Microfoon): hiermee schakelt u de geluidswaergave van de microfoon in of uit.
- **[Volume mic]** (Volume mic): hiermee verandert u het microfoonvolume.
- **[Echoniveau]** (Echoniveau) : hiermee past u het echoniveau aan.
- **[Karaokescore]** (Karaokescore): hiermee schakelt u de scorefunctie voor karaoke uit of kiest u een scoreniveau (beginners/ gevorderden/experts). Als een niveau is gekozen, wordt de score na elk nummer weergegeven.
- **[Zangwedstrijd]** (Zangwedstrijd): hiermee kunt u met meerdere zangers een wedstrijd houden tot 4 nummers en de uitslag van de wedstrijd weergeven.

1) Selecteer een niveau (beginners/ gevorderden/experts) in de optie **[KaraokeScore]** (KaraokeScore).

2) Schakel de wedstrijd in de optie **[Zangwedstrijd]** (Zangwedstrijd) in.

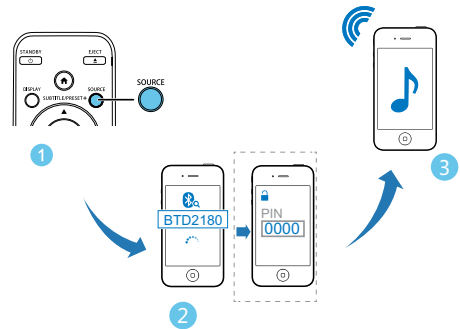
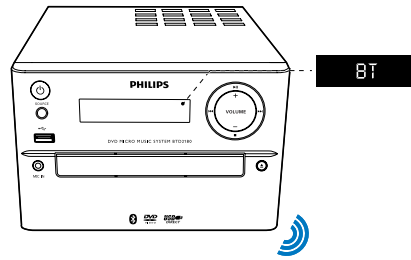
↳ Het menu voor nummersselectie wordt weergegeven.

3) Voer een nummer (VCD/SVCD) of een titel/hoofdstuk (DVD) in als het eerste nummer. U kunt tot 4 nummers selecteren.

4) Selecteer vervolgens **[Start]** (Start) en druk op **OK** om de geselecteerde nummers af te spelen.

↳ Als alle geselecteerde nummers zijn afgelopen, wordt de uitslag van de wedstrijd weergegeven.

- **[Toonsoort]** (Toonsoort): hiermee stelt u de toonhoogte in die bij uw stem past.
- **[Vocaal]** (Vocaal): hiermee kiest u verschillende audiomodi voor karaoke, of schakelt u de oorspronkelijke stemgeluiden uit.



- 1 Druk herhaaldelijk op **SOURCE** om Bluetooth als bron te selecteren.  
↳ **[BT]** (Bluetooth) wordt weergegeven.  
↳ De voedings-/Bluetooth-indicator knippert blauw.
- 2 Schakel Bluetooth in op uw apparaat dat A2DP (Advanced Audio Distribution Profile) ondersteunt, en zoek naar Bluetooth-apparaten die kunnen worden gekoppeld (raadpleeg de gebruikershandleiding van het apparaat).
- 3 Selecteer **'PHILIPS\_BTD2180'** op het Bluetooth-apparaat en voer zo nodig '0000' in als het koppelwachtwoord.  
↳ Als de verbinding tot stand is gebracht en het apparaat is gekoppeld, wordt de voedings-/Bluetooth-indicator blauw en piept het apparaat tweemaal.
- 4 Speel audio af op het verbonden apparaat.  
↳ Audio wordt van uw Bluetooth-apparaat naar dit apparaat gestreamd.

## Afspelen vanaf Bluetooth-apparaten

### Opmerking

- Het effectieve werkbereik tussen het apparaat en het Bluetooth-apparaat is ongeveer 10 meter.
- Obstaten tussen het basisstation en het apparaat kunnen het werkbereik verminderen.
- Compatibiliteit met alle Bluetooth-apparaten is niet gegarandeerd.



Tip

- Het apparaat kan tot 8 eerder verbonden Bluetooth-apparaten onthouden.

Als u het Bluetooth-apparaat wilt loskoppelen:

- Deactiveer Bluetooth op uw apparaat, of
- Plaats het apparaat buiten het communicatiebereik.

Als u de Bluetooth-koppelingsgeschiedenis wilt wissen:

- Houd **▶||** op het apparaat 3 seconden ingedrukt.
  - ↳ De huidige Bluetooth-verbinding is verbroken.
  - ↳ Als het wissen is gelukt, wordt **[CLEAR]** (Wissen) 3 seconden weergegeven.

## 6 Naar de radio luisteren

### Afstemmen op een radiozender



Tip

- Plaats de antenne zo ver mogelijk uit de buurt van de TV, videorecorder en andere stralingsbronnen.
- Trek voor een optimale ontvangst de antenne volledig uit en pas de positie van de antenne aan tot u het sterkste signaal hebt gevonden.

- 1 Druk herhaaldelijk op **SOURCE** om FM als bron te selecteren.
- 2 Houd **◀/▶** (**◀◀/▶▶**) langer dan twee seconden ingedrukt.
  - ↳ De radio wordt automatisch afgestemd op een zender met een sterk ontvangstsignaal.
- 3 Herhaal stap 2 om op meer zenders af te stemmen.

**Afstemmen op een zender met een zwak signaal:**

- Druk herhaaldelijk op **◀/▶** (**◀◀/▶▶**) tot de ontvangst optimaal is.

### Radiozenders automatisch programmeren



Opmerking

- U kunt maximaal 20 voorkeuzezenders (FM) programmeren.

- Houd in de tunermodus **PROG** langer dan twee seconden ingedrukt om automatisch programmeren te activeren.

- ↳ [AUTO] (automatisch) wordt weergegeven.
- ↳ Alle beschikbare zenders worden geprogrammeerd op volgorde van de signaalsterkte van de band. De radiozender die als eerste wordt geprogrammeerd, wordt automatisch afgespeeld.

## Radiozenders handmatig programmeren

- 1 Hiermee stemt u af op een radiozender.
- 2 Druk op **PROG** en vervolgens op ▲ / ▼ om een nummer van 1 tot 20 te selecteren.
- 3 Druk op **PROG** om te bevestigen.  
↳ [SAVE] (opslaan) wordt weergegeven.
- 4 Herhaal stap 2 en 3 om meer zenders te programmeren.



### Opmerking

- U kunt een geprogrammeerde zender overschrijven door een andere zender onder het nummer op te slaan.

## Een voorkeuzezender selecteren

- Druk in de tunermodus op **PRESET +/-** (▲ / ▼) (of druk direct op een numerieke toets) om een voorkeuzezender te selecteren.

# 7 Andere functies

## De alarmtimer instellen

Dit apparaat kan worden gebruikt als wekker. U kunt CD, FM of USB als alarmbron selecteren.



### Opmerking

- Controleer of u de klok correct hebt ingesteld.

- 1 Houd in de stand-bymodus **TIME** langer dan twee seconden ingedrukt.  
↳ De cijfers voor het uur worden weergegeven en gaan knipperen.
- 2 Druk op ▲ / ▼ (of +/-) om het uur in te stellen en druk vervolgens op **TIME**.  
↳ De cijfers voor de minuten worden weergegeven en gaan knipperen.
- 3 Herhaal stap 2 om de minuten in te stellen, kies een bron (disc, USB of tuner) en stel het volume in.



### Opmerking

- Als er niet binnen 90 seconden op een knop is gedrukt, wordt de timerinstelmodus automatisch afgesloten.

### De alarmtimer activeren en deactiveren:

- Druk herhaaldelijk op **TIME** om het alarm te activeren of te deactiveren.  
↳ Als de timer is geactiveerd, wordt 📻 weergegeven.



### Tip

- Als u de bron disc/USB selecteert, maar er geen disc is geplaatst of er geen USB is aangesloten, wordt automatisch de tuner als bron geselecteerd.

---

## De sleeptimer instellen

- Als het systeem is ingeschakeld, kunt u de sleeptimer instellen door herhaaldelijk op **SLEEP** te drukken en een vaste tijdsperiode (in minuten) te selecteren.
  - ↳ Als de sleeptimer is geactiveerd, wordt „zz“ weergegeven.

### De sleeptimer uitschakelen:

- Druk herhaaldelijk op **SLEEP** totdat [**SLP OFF**] (sleeptimer uit) wordt weergegeven.
  - ↳ Wanneer de sleeptimer gedeactiveerd is, verdwijnt „zz“.

---

## Naar een extern apparaat luisteren

Via dit apparaat kunt u ook naar een extern audioapparaat luisteren (kabel niet meegeleverd).

- 1 Controleer of het externe audioapparaat op dit apparaat is aangesloten (zie 'Een extern audioapparaat aansluiten' op pagina 9).
- 2 Druk herhaaldelijk op **SOURCE** om AUX als bron te selecteren.
- 3 Speel muziek af op het externe apparaat (zie de gebruikershandleiding van het externe apparaat).

# 8 Instellingen aanpassen

- 1 Druk op **▲**.
- 2 Selecteer de pagina [**Instellen**] (Installeren).
- 3 Selecteer een instelling en druk op **OK**.
  - Druk op **↩** om terug te gaan naar het vorige menu.
  - Als u het menu wilt afsluiten, drukt u op **▲**.

---

## Algemene instellingen

Op de pagina [**Algemeen**] (Algemeen) kunt u de volgende opties instellen:

**[Diskvergr.]** (diskvergr.)

Hiermee vergrendelt of ontgrendelt u een disc.

**[OSD-taal]** (OSD-taal)

Hiermee selecteert u de taal voor de tekst op het display.

**[DivX(R)-VOD-code]** (DivX(R) VOD-code)

Hiermee geeft u de DivX(R)-registratiecode weer.



### Opmerking

- Voer deze DivX-registratiecode in wanneer u een video huurt of koopt op <http://vod.divx.com>. De DivX-video's die u huurt of koopt via de DivX® VOD-service (Video On Demand) kunt u alleen afspelen op het apparaat waarop ze zijn geregistreerd.

---

## Video-instellingen

Op de pagina [**Video**] (Video) kunt u de volgende opties instellen:

**[TV-systeem]** (TV-systeem)

Wijzig deze instelling als de video niet goed wordt weergegeven. Standaard komt deze instelling overeen met de meest gebruikelijke instelling voor TV's in uw land.

- **[PAL]** (PAL): voor TV's met PAL-kleurensysteem.
- **[Multi]** (Multi): voor TV's die compatibel zijn met PAL en NTSC.
- **[NTSC]** (NTSC): voor TV's met NTSC-kleurensysteem.

### [Weergavemodus] (TV-scherf)

Het TV-formaat bepaalt de beeldverhouding van het scherm op basis van het type TV dat u hebt aangesloten.



4:3 Pan Scan (PS)    4:3 Letter Box (LB)    16:9 (Wide Screen)

- **[4:3 Pan Scan]** (4:3 Pan Scan): voor 4:3-beeld. Een volledig beeld waarvan de zijkanten zijn afgekapt.
- **[4:3LetterBox]** (4:3 Letter Box): voor 4:3-beeld. Breedbeeldweergave met zwarte balken boven- en onderaan in beeld.
- **[16:9]** (16:9 Breedbeeld): voor breedbeeld-TV's. Beeldverhouding 16:9.

### [Progressief] (Progressief)

Hiermee stelt u de video-uitvoer in op basis van de videoaansluiting. Als de Component Video-aansluiting wordt gebruikt, is deze instelling niet vereist.

- **[Aan]** (Aan): hiermee schakelt u Progressive Scan in.
- **[Uit]** (Uit): hiermee schakelt u Progressive Scan uit.

### [Kleurinst.] (Kleurinst.)

Hiermee selecteert u voorgeprogrammeerde kleurinstellingen.

- **[Standaard]** (Standaard): standaardkleuren.
- **[Helder]** (Helder): levendige kleuren.
- **[Koel]** (Zacht): zachte kleuren.
- **[Persoonlijk]** (Persoonlijk): hiermee past u de kleurinstelling aan. Stel de helderheid, het contrast, de tint en de kleurverzadiging in en druk op **OK**.

---

## Audio-instellingen

Op de pagina **[Audio]** (Audio) kunt u de volgende opties instellen:

### [Surround Mode] (Surround-modus)

- **[Stereo]** (Stereo)
- **[Links/rechts]** (links/rechts)

### [Geluid] (Geluidsmodus)

Schakel de geluidsmodus uit of selecteer uw gewenste geluidsmodus.

- **[3D]** (3D)
- **[Filmmodus]** (Filmmodus)
- **[Muziekmodus]** (Muziekmodus)

### [Nachtstand] (Nachtstand)

Hiermee maakt u harde geluiden zachter en zachte geluiden harder zodat u de DVD-films met een laag volume kunt bekijken, zonder anderen te storen.

- **[Aan]** (Aan): hiermee kunt u 's nachts stil kijken (alleen DVD's).
- **[Uit]** (Uit): hiermee geniet u van het dynamische Surround Sound.

---

## Voorkeuren

Op de pagina **[Voorkeur]** (Voorkeur) kunt u de volgende opties instellen:

### [Audio] (Audio)

Hiermee selecteert u de gewenste gesproken taal voor het afspelen van discs.

### [Ondertit] (Ondertit.)

Hiermee selecteert u de gewenste ondertitelingstaal voor het afspelen van discs.



## [Diskmenu] (Diskmenu)

Hier selecteert u de gewenste taal voor het discmenu.

### Opmerking

- Als de taal die u hebt ingesteld niet beschikbaar is op de disc, wordt de standaardtaal op de disc gebruikt.
- Bij sommige discs kan alleen via het discmenu een andere gesproken taal of taal voor de ondertiteling worden gekozen.

## [Kinderslot] (Kinderslot)

Hiermee beperkt u de toegang tot discs die ongeschikt zijn voor kinderen. Dit type disc moet zijn opgenomen met beveiligingsniveaus.

- 1) Druk op **OK**.
- 2) Selecteer een beveiligingsniveau en druk vervolgens op **OK**.
- 3) Voer met de numerieke toetsen het wachtwoord in.

### Opmerking

- Voor discs met een hoger beveiligingsniveau dan u in **[Kinderslot]** (Kinderslot) hebt ingesteld, hebt u een wachtwoord nodig om deze af te kunnen spelen.
- Beveiligingsniveaus kunnen per land verschillen. Als u het afspelen van alle discs wilt toestaan, selecteert u **[8 Volwass.]** (8 Volwass.).
- Op sommige discs staan de beveiligingsniveaus afgedrukt, hoewel ze niet met deze niveaus zijn opgenomen. Deze functie heeft geen effect op dergelijke discs.

## [PPC] (PBC)

Hiermee speelt u VCD's interactief af volgens het menuscherm.

- **[Aan]** (Aan): het menuscherm wordt weergegeven.
- **[Uit]** (Uit): normaal afspelen wordt hervat.

## [Wachtwrd] (Wachtwrd)

Met deze instelling kunt u het wachtwoord voor ouderlijk toezicht wijzigen. Het standaardwachtwoord is 000000.

---

1) Gebruik de numerieke toetsen om '000000' of het laatst ingestelde wachtwoord in het veld **[Oud wachtwrd]** (Oud wachtwrd) in te voeren.

2) Voer het nieuwe wachtwoord in het veld **[Nieuw wchtw.]** (Nieuw wchtw.) in.

3) Voer het nieuwe wachtwoord nogmaals in het veld **[Bevestig ww]** (Bevestig ww) in.

4) Druk op **OK** om het menu af te sluiten.

---

### Opmerking

- Als u het wachtwoord vergeet, voert u '000000' in voordat u een nieuw wachtwoord instelt.

## [DivX ondert.] (DivX ondert.)

Hiermee selecteert u een tekenset die DivX-ondertiteling ondersteunt.

### Opmerking

- Controleer of het ondertitelingsbestand exact dezelfde naam heeft als het filmbestand. Als de bestandsnaam van de film bijvoorbeeld 'Film.avi' is, dient de naam van het tekstbestand 'Film.sub' of 'Film.srt' te zijn.

## [Versie-info] (Versie-info)

Hiermee geeft u de softwareversie van het apparaat weer.

## [Standaard] (Standaard)

Hiermee herstelt u alle fabrieksinstellingen, behalve het wachtwoord en de instellingen voor het kinderslot.

# 9 Productinformatie

## Opmerking

- Productinformatie kan zonder voorafgaande kennisgeving worden gewijzigd.

## Specificaties

### Versterker

Maximaal uitvoervermogen	70 W
Frequentierespons	60 Hz - 16 kHz; $\pm 3$ dB
Signaal-ruisverhouding	$\geq 70$ dB
Harmonische vervorming	< 1%
AUX-invoer	600 mV RMS

### Luidsprekers

Luidsprekerimpedantie	8 ohm
Luidsprekerdriver	4-inch woofer + 20-mm tweeter
Gevoeligheid	> 83 dB/m/W

### Bluetooth

Bluetooth-versie	V2.1 + EDR
Frequentieband	2,4 GHz ~ 2,48 GHz ISM-band
Bereik	10 m (vrije ruimte)

### Tuner (FM)

Frequentiebereik	87,5 - 108 MHz
Frequentierooster	50 KHz

Gevoeligheid	
– mono, signaal-ruisverhouding	< 22 dB
26 dB	
– stereo, signaal-ruisverhouding	< 45 dB
46 dB	
Zoekgevoeligheid	< 30 dBf
Harmonische vervorming	< 3%
Signaal-ruisverhouding	> 45 dB

### USB

USB Direct-versie	2.0 Full Speed
USB 5 V vermogen	$\leq 500$ mA

### Disc

Lasertype	Halfgeleider
Discdoorsnede	12 cm/8 cm
Videodecodering	MPEG-1/MPEG-2/DivX
Video DAC	12 bits
Signaalsysteem	PAL/NTSC
Videoformaat	4:3/16:9
Video S/N	> 57 dB
Audio DAC	24 bits / 96 kHz
Harmonische vervorming	<1% (1 kHz)
Frequentierespons	4 Hz - 20 kHz (44,1 kHz) 4 Hz - 22 kHz (48 kHz) 4 Hz - 24 kHz (96 kHz)
Frequentierespons	60 Hz - 16 kHz; $\pm 3$ dB
Signaal-ruis	> 70 dBA

### Algemene informatie

Netspanning	100 - 240 V, 50/60 Hz
Stroomverbruik in werking	28 W
Stroomverbruik in energiebesparende stand-by	< 0,5 W

Afmetingen	
- Apparaat (b x h x d)	180 x 121 x 239 mm
- Luidsprekerbox (b x h x d)	140 x 260 x 185 mm
Gewicht	
- Apparaat	1,6 kg
- Luidsprekerbox	2,1 x 2 kg

## Ondersteunde discformaten

- Digital Video Discs (DVD's)
- Video-CD's (VCD's)
- SuperVideo-CD's (SVCD's)
- Digital Video Discs + Rewritable (DVD+RW's)
- Compact Discs (CD's)
- Beeldbestanden (Kodak, JPEG) op CD-R(W)
- DivX(R)-discs op CD-R(W):
- DivX 3.11, 4.x en 5.x

### Ondersteunde MP3-CD-formaten:

- ISO 9660
- Max. titel/albumnaam: 12 tekens
- Max. aantal titels plus album: 255
- Max. geneste directory: 8 niveaus
- Max. aantal albums: 32
- Max. aantal MP3-tracks: 999
- Ondersteunde samplefrequenties voor MP3-discs: 32 kHz, 44,1 kHz, 48 kHz.
- Ondersteunde bit-rates van MP3-discs: 32, 64, 96, 128, 192, 256 (kbps).
- De volgende formaten worden niet ondersteund:
  - Bestanden zoals \*.VMA, \*.AAC, \*.DLF, \*.M3U,
  - \*.PLS en \*.WAV
  - Niet-Engelse album-/titelnaam
  - Discs die zijn opgenomen in Joliet-formaat

- MP3 Pro en MP3 met ID3-tag

## Compat. USB-apparaten en -bestanden

### Compatibele USB-apparaten:

- USB-flashgeheugen (USB 2.0 of USB 1.1)
- USB-flashspelers (USB 2.0 of USB 1.1)
- geheugenkaarten (er is wel een aanvullende kaartlezer vereist voor gebruik in combinatie met dit apparaat).

### Ondersteunde bestandsindelingen:

- USB of bestandsindeling van geheugen: FAT12, FAT16, FAT32 (sectorformaat: 512 bytes).
- MP3-bitsnelheid (gegevenssnelheid): 32 - 320 kbps en variabele bitsnelheid
- Mappen met maximaal 8 niveaus
- Aantal albums/mappen: maximaal 99
- Aantal tracks/titels: maximaal 999
- ID3-tag versie 2.0 of later
- Bestandsnaam in Unicode UTF8 (maximumlengte: 32 bytes)

### Niet-ondersteunde bestandsindelingen:

- Lege albums: een leeg album is een album dat geen MP3- of WMA-bestanden bevat. Lege albums worden niet op het display weergegeven.
- Niet-ondersteunde bestandsindelingen worden overgeslagen. Zo worden bijvoorbeeld Word-documenten (.doc) of MP3-bestanden met de extensie .dlf genegeerd en niet afgespeeld.
- WMA-, AAC-, WAV- en PCM-audiobestanden
- WMA-bestanden die beveiligd zijn met DRM (.wav, .m4a, .m4p, .mp4, .aac)
- WMA-bestanden in 'lossless'-indeling

# 10 Problemen oplossen



## Waarschuwing

- Verwijder de behuizing van dit apparaat nooit.

Probeer het apparaat nooit zelf te repareren. Hierdoor wordt de garantie ongeldig.

Als er zich problemen voordoen bij het gebruik van dit apparaat, controleer dan het volgende voordat u om service vraagt. Als het probleem onopgelost blijft, gaat u naar de website van Philips ([www.philips.com/support](http://www.philips.com/support)). Als u contact opneemt met Philips, zorg er dan voor dat u het apparaat, het modelnummer en het serienummer bij de hand hebt.

### Geen stroom

- Controleer of het netsnoer van het apparaat goed is aangesloten.
- Zorg ervoor dat er stroom op het stopcontact staat.
- Om energie te besparen, schakelt het systeem zichzelf automatisch uit als u 15 minuten nadat het afspelen is gestopt, niet op een knop hebt gedrukt.

### Geen geluid of matig geluid

- Pas het volume aan.
- Controleer of de luidsprekers goed zijn aangesloten.
- Controleer of de luidsprekerdraden zonder isolatie goed zijn vastgeklemd.

### De afstandsbediening werkt niet


- Voordat u op een van de functieknoppen drukt, moet u eerst de juiste bron selecteren met behulp van de afstandsbediening in plaats van het apparaat.
- Houd de afstandsbediening dicht bij het apparaat.
- Plaats de batterij met de polariteiten (te herkennen aan een plus- of minteken) in de aangegeven positie.
- Vervang de batterij.

- Richt de afstandsbediening rechtstreeks op de sensor aan de voorkant van het apparaat.

### Geen disc gevonden

- Plaats een disc.
- Controleer of de disc misschien ondersteboven is geplaatst.
- Wacht tot de condens van de lens is verdwenen.
- Plaats de disc opnieuw of maak de disc schoon.
- Gebruik een gefinaliseerde CD of geschikte discindeling.

### De disc wordt niet afgespeeld

- Plaats een leesbare disc met het etiket naar boven.
- Controleer het type disc, het kleurensysteem en de regio-code. Controleer of er krassen of vlekken op de disc zitten.
- Druk op  om het menu met systeeminstellingen te sluiten.
- Schakel het wachtwoord voor het kinderslot uit of wijzig het beveiligingsniveau.
- Er heeft zich condens gevormd in het systeem. Verwijder de disc en laat het systeem een uur aanstaan. Haal de stekker uit het stopcontact en steek deze er weer in. Schakel het systeem vervolgens opnieuw in.

### Geen beeld

- Controleer de videoaansluiting.
- Zet de TV aan en selecteer het juiste videokanaal.
- Progressive Scan is ingeschakeld, maar de TV biedt geen ondersteuning voor Progressive Scan.

### Zwart-witbeeld of vervormd beeld

- De disc komt niet overeen met het kleurensysteem van de TV (PAL/NTSC).
- Soms is het beeld enigszins vervormd. Dit is geen defect.
- Reinig de disc.
- Het beeld kan vervormd zijn tijdens het instellen van Progressive Scan.

**Het beeldformaat van het TV-scherm kan niet worden gewijzigd, hoewel het TV-weergaveformaat wel is ingesteld.**

- De beeldverhouding is vastgelegd op de DVD.
- De beeldverhouding kan op sommige TV-systemen niet worden gewijzigd.

**DivX-videobestanden kunnen niet worden afgespeeld.**

- Zorg ervoor dat het DivX-videobestand volledig is.
- Zorg ervoor dat het bestand de juiste extensie heeft.
- DRM-beveiligde videobestanden kunnen niet worden afgespeeld via een analoge videoaansluiting (Composite, Component of scart). Breng de inhoud van de video over naar een disc en speel deze bestanden af.

**De gesproken taal of de taal voor ondertiteling kan niet worden ingesteld**

- De disc is niet opgenomen met spraak of ondertiteling in meerdere talen.
- De disc is beveiligd tegen instellen van de taal voor audio en ondertiteling.

**Sommige bestanden op het USB-apparaat kunnen niet worden weergegeven**

- Het aantal mappen of bestanden op het USB-apparaat heeft een bepaalde limiet overschreden. Dit verschijnsel is geen defect.
- De indelingen van deze bestanden worden niet ondersteund.

**USB-apparaat niet ondersteund**

- Het USB-apparaat is niet compatibel met het apparaat. Probeer ander app.

**Slechte radio-ontvangst**

- Vergroot de afstand tussen het apparaat en uw TV of videorecorder.
- Trek de FM-antenne volledig uit.
- Sluit in plaats daarvan een FM-buitenantenne aan.

**Er kan zelfs na een succesvolle Bluetooth-aansluiting geen muziek worden afgespeeld op het apparaat.**

- Het apparaat kan niet worden gebruikt om muziek draadloos af te spelen via dit apparaat.

**De geluidskwaliteit is slecht nadat een Bluetooth-apparaat is aangesloten.**

- De Bluetooth-ontvangst is slecht. Plaats het apparaat dichterbij dit apparaat of verwijder obstakels die zich ertussen bevinden.

**Kan niet verbinden met dit apparaat.**

- Het apparaat biedt geen ondersteuning voor de vereiste profielen.
- De Bluetooth-functie van het apparaat is niet ingeschakeld. Raadpleeg de gebruikershandleiding van het apparaat voor meer informatie over het inschakelen van de functie.
- Dit apparaat is niet in koppelmodus.
- Het apparaat is al aangesloten op een ander Bluetooth-apparaat. Koppel dat apparaat los en probeer het vervolgens opnieuw.

**De verbinding met het gekoppelde apparaat wordt voortdurend aangesloten en weer verbroken.**

- De Bluetooth-ontvangst is slecht. Plaats het apparaat dichterbij dit apparaat of verwijder obstakels die zich ertussen bevinden.
- Sommige mobiele telefoons maken voortdurend verbinding of verbreken de verbinding tijdens het bellen of het beëindigen van gesprekken. Dit betekent niet dat er zich een storing in dit apparaat voordoet.
- Bij sommige apparaten wordt de Bluetooth-verbinding automatisch uitgeschakeld om energie te besparen. Dit betekent niet dat er zich een storing in dit apparaat voordoet.

**De timer werkt niet**

- Stel de juiste kloktijd in.
- Schakel de timer in.

**De ingestelde tijd op de klok/timer is verdwenen**

- Er is een stroomstoring geweest of het netsnoer is eruit geweest.
- Stel de klok/timer opnieuw in.

# 11 Kennisgeving

## CE 0890

WOOX Innovations verklaart hierbij dat dit product voldoet aan de essentiële vereisten en andere relevante bepalingen van richtlijn 1999/5/EG. U kunt de conformiteitsverklaring lezen op [www.philips.com/support](http://www.philips.com/support).

Eventuele wijzigingen of modificaties aan het apparaat die niet uitdrukkelijk zijn goedgekeurd door WOOX Innovations kunnen tot gevolg hebben dat gebruikers het recht verliezen het apparaat te gebruiken.

Specificaties kunnen zonder voorafgaande kennisgeving worden gewijzigd. WOOX behoudt zich het recht voor om op elk gewenst moment producten te wijzigen en is hierbij niet verplicht eerdere leveringen aan te passen.



Uw product is vervaardigd van kwalitatief hoogwaardige materialen en onderdelen die kunnen worden gerecycled en herbruikt.



Als u op uw product een symbool met een doorgekruiste afvalcontainer ziet, betekent dit dat het product valt onder de EU-richtlijn 2002/96/EG.

Win inlichtingen in over de manier waarop elektrische en elektronische producten in uw regio gescheiden worden ingezameld.

Neem bij de verwijdering van oude producten de lokale wetgeving in acht en doe deze producten niet bij het gewone huishoudelijke afval. Als u oude producten correct verwijdert, voorkomt u negatieve gevolgen voor het milieu en de volksgezondheid.



Uw product bevat batterijen die, overeenkomstig de Europese richtlijn 2006/66/EG, niet bij het gewone huishoudelijke afval mogen worden weggegooid. Win informatie in over de lokale wetgeving omtrent de gescheiden inzameling van batterijen. Door u op de juiste wijze van de batterijen te ontdoen, voorkomt u negatieve gevolgen voor het milieu en de volksgezondheid.

### Milieu-informatie

Er is geen overbodig verpakkingsmateriaal gebruikt. We hebben ervoor gezorgd dat de verpakking gemakkelijk kan worden gescheiden in drie materialen: karton (de doos), polystyreen (buffer) en polyethyleen (zakken en afdekking).

Het systeem bestaat uit materialen die kunnen worden gerecycled en opnieuw kunnen worden gebruikt wanneer het wordt gedemonteerd door een gespecialiseerd bedrijf. Houd u aan de plaatselijke regelgeving inzake het weggooien van verpakkingsmateriaal, lege batterijen en oude apparatuur.



U mag geen kopieën maken van tegen kopiëren beveiligd materiaal, inclusief computerprogramma's, bestanden, uitzendingen en geluidsopnamen. Als u dit doet, overtreedt u het auteursrecht en pleegt u zodoende een misdrijf. Dit apparaat mag niet voor dergelijke doeleinden worden gebruikt.

Philips en het Philips-schildembleem zijn geregistreerde handelsmerken van Koninklijke Philips N.V. en worden gebruikt door WOOX Innovations Limited onder licentie van Koninklijke Philips N.V.®



Het woordmerk en de logo's van Bluetooth® zijn gedeponeerde handelsmerken van

Bluetooth SIG, Inc. en het gebruik daarvan door WOOX Innovations is onder licentie.



Geproduceerd onder licentie van Dolby Laboratories.

“Dolby” en het dubbel-D-symbool zijn handelsmerken van Dolby Laboratories.



‘DVD Video’ is een handelsmerk van DVD Format/Logo Licensing Corporation.

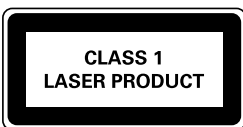


**INFORMATIE OVER DIVX VIDEO:** DivX<sup>®</sup> is een digitale video-indeling die is ontwikkeld door DivX, LLC, een dochteronderneming van Rovi Corporation. Dit is een officieel DivX Certified<sup>®</sup>-apparaat dat DivX-video's kan afspelen. Ga naar [divx.com](http://divx.com) voor meer informatie en softwareprogramma's waarmee u uw bestanden kunt omzetten naar DivX-video's.

**INFORMATIE OVER DIVX VIDEO-ON-DEMAND:** dit DivX Certified<sup>®</sup>-apparaat moet zijn geregistreerd om aangeschafte DivX VOD-films (Video-on-demand) te kunnen afspelen. Zoek het gedeelte over DivX VOD op in het instellingenmenu van uw apparaat om de registratiecode te krijgen. Ga naar [vod.divx.com](http://vod.divx.com) voor meer informatie over hoe u de registratie voltooit.

DivX<sup>®</sup>, DivX Certified<sup>®</sup> en bijbehorende logo's zijn handelsmerken van Rovi Corporation of haar dochterondernemingen en worden onder licentie gebruikt.

**Dit apparaat beschikt over dit label:**



## Opmerking

- Het typeplaatje bevindt zich aan de achterkant van het apparaat.



2014 © WOOX Innovations Limited.

All rights reserved.

This product was brought to the market by WOOX Innovations Limited or one of its affiliates, further referred to in this document as WOOX Innovations, and is the manufacturer of the product. WOOX Innovations is the warrantor in relation to the product with which this booklet was packaged. Philips and the Philips Shield Emblem are registered trademarks of Koninklijke Philips N.V.

BTD2180\_UM\_12\_V3.0

