



FLEAU HOME

6 in 1

# Hot Air Styler



## INSTRUCTION FOR USE

### HOW TO USE THE ATTACHMENTS

**The styling attachment is a spiral comb is for hair curling purpose.**

- Ensure that the sign "●" of the attachment and the sign "▲" of the unit are in line. Rotating the attachment clockwise until a "click" sound is heard.
- To remove, press the sign "PUSH▲" of the unit and turn the attachment counterclockwise and pull out it.
- Blow Brush
- Roller Brush

**For creating beautiful side waves.**

- Tension Comb for more effective hair catching capabilities.
- To use the Tension Comb, place the hair firmly into the brush. Spread your hair on locks and wind then up on round brush. To untwist the lock, press the button above the operation switch. Do not comb hair right after a curling, give them preliminary to cool down.

**Check the voltage on the handle of the appliance if corresponds to your local power supply.**

- Towel dry your hair thoroughly after washing.
- Plug the power cord into the wall socket.
- Turn on the appliance with the switch D and set the temperature level
- If necessary, you can interrupt the hot air supply when drying by turning the switch D to "1" position (cool air setting).

5. After use, switch off the appliance with the D button and pull out power cord from the wall socket.

**Never wrap the power cord around the appliance, as this can result in damage. Check the power cord and the appliance regularly for visible damage.**

## CHANGING THE STYLING ATTACHMENT

Fit the attachment onto the body of the unit by lining up the guides on the two parts and then press the two together while revolve the comb gently to clockwise direction until you hear a click. To remove the comb, press on the unlocking button located on the sides of the unit and gently pull the attachment off. The styling attachment is a spiral comb for hair curling purpose.

## STORAGE SAFETY

### When not in use "unplug it."

Allow the appliance to cool and store it in a dry location. Never wrap the cord around the appliance since this will cause the cord to wear prematurely and break. If the supply cord of this appliance becomes damaged the appliance must be replaced by returning to the retailer from which the product was purchased or a similarly qualified person in order to avoid a hazard.

## PRODUCT CLEANING

1. The appliance can be cleaned with a dry cloth.
2. The attachments can be cleaned with a moist cloth or rinsed under a running tap. Remove the attachments from the appliance before cleaning. Make sure the attachments are dry before using or storing them.
3. Never rinse the appliance with water

## SETTINGS TEMPERATURE LEVEL

- 0: Off
- 1: Moderate temperature for gentle drying and styling
- 2: High temperature for fast drying and styling
- 3: Highest temperature for fast drying and styling

## WARRANTY INFORMATION

The manufacturer provides warranty in accordance with the legislation of the customer's own country of residence, with a minimum of 1 year (Germany: 2 years), starting from the date on which the appliance is sold to the end user. The warranty only covers defects in material or workmanship. The repairs under warranty may only be carried out by an authorized service centre. When making a claim under the warranty, the original bill of purchase (with purchase date) must be submitted.

### The warranty will not apply in cases of:

- Normal wear and tear
- Incorrect use, e.g. overloading of the appliance, use of non-approved accessories
- Use of force, damage caused by external influences
- Damage caused by non-observance of the user manual, e.g. connection to an unsuitable mains supply or non-compliance with the installation instructions
- Partially or completely dismantled appliance

## TECHNICAL DATA

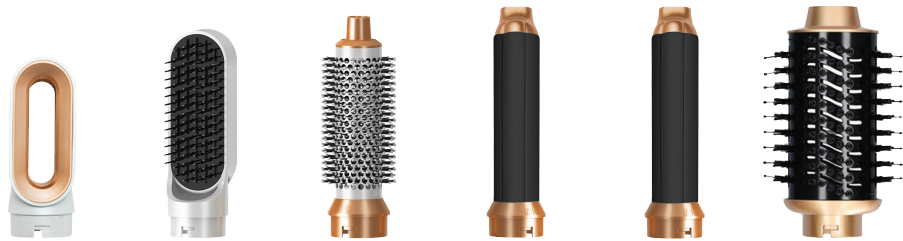
Power supply: AC110 V ~60 HZ AC220-240V ~ 50/60 HZ Power: 1000 W



FLEAU HOME

6 in 1

# Heteluchtstyler



## GEBRUIKSAANWIJZING

### HOE DE BIJLAGES TE GEBRUIKEN

**Het stylinghulpstuk is een spiraalkam voor het krullen van het haar.**

A. Zorg ervoor dat het teken "●" van het opzetstuk en het teken "▲" van het apparaat op één lijn liggen. Draai het opzetstuk met de klok mee totdat u een "klik"-geluid hoort.

B. Om te verwijderen drukt u op het teken "PUSH ▲" van het apparaat en draait u het opzetstuk tegen de klok in en trek hem eruit.

C. Blaasborstel

D. Rolborstel

**Voor het creëren van prachtige zijgolven.**

1. Tension Comb voor effectievere haarvangstmogelijkheden.

2. Om de Tension Comb te gebruiken, plaatst u het haar stevig in de borstel.

Verdeel je haar over de lokken en wikkel het vervolgens op een ronde borstel. Om het slot los te draaien, drukt u op de knop boven de bedieningsschakelaar. Kam het haar niet direct na het krullen, maar laat het eerst afkoelen.

**Controleer of de spanning op het handvat van het apparaat overeenkomt met uw plaatselijke elektriciteitsvoorziening.**

1. Droog je haar grondig af met een handdoek na het wassen.

2. Steek de stekker in het stopcontact.

3. Schakel het apparaat in met schakelaar D en stel het temperatuurniveau in.

4. Indien nodig kunt u tijdens het drogen de warmeluchttoevoer onderbreken door schakelaar D op stand "1" te zetten (stand koude lucht).

5. Schakel het apparaat na gebruik uit met de D-knop en trek de stekker uit het stopcontact uit het stopcontact.

**Wikkel het netsnoer nooit rond het apparaat, omdat dit schade kan veroorzaken.  
Controleer het netsnoer en het apparaat regelmatig op zichtbare schade.**

## HET STYLINGBIJLAGE VERANDEREN

Plaats het hulpstuk op de behuizing van het apparaat door de geleiders op de twee delen op één lijn te brengen en druk vervolgens de twee tegen elkaar terwijl u de kam voorzichtig met de klok mee draait totdat u een klik hoort. Om de kam te verwijderen, drukt u op de ontgrendelingsknop aan de zijkanten van het apparaat en trekt u het opzetstuk voorzichtig los. Het stylinghulpstuk is een spiraalkam voor het krullen van haar.

## OPSLAGVEILIGHEID

**Wanneer het niet in gebruik is, "koppel het dan los."**

Laat het apparaat afkoelen en bewaar het op een droge plaats. Wikkel het snoer nooit rond het apparaat, omdat het snoer hierdoor voortijdig zal verslijten en breken. Als het netsnoer van dit apparaat beschadigd raakt, moet het apparaat worden vervangen door het terug te sturen naar de winkel waar het product is gekocht of naar een gelijkwaardig gekwalificeerd persoon om gevaar te voorkomen.

## PRODUCTREINIGING

1. Het apparaat kan worden gereinigd met een droge doek.
2. De opzetstukken kunnen worden schoongemaakt met een vochtige doek of worden afgespoeld onder de stromende kraan. Verwijder vóór het reinigen de opzetstukken van het apparaat. Zorg ervoor dat de opzetstukken droog zijn voordat u ze gebruikt of opbergt.
3. Spoel het apparaat nooit af met water

## INSTELLINGEN TEMPERATUURNIVEAU

0: Uit

1: gematigde temperatuur voor zacht drogen en stylen

2: hoge temperatuur voor snel drogen en stylen

3: Hoogste temperatuur voor snel drogen en stylen

## GARANTIE INFORMATIE

De fabrikant biedt garantie in overeenstemming met de wetgeving van het land waar de klant woonachtig is, met een minimum van 1 jaar (Duitsland: 2 jaar), vanaf de datum waarop het apparaat aan de eindgebruiker is verkocht. De garantie dekt alleen defecten in materiaal of vakmanschap.

Reparaties onder garantie mogen alleen worden uitgevoerd door een erkend servicecentrum. Bij het indienen van een beroep op de garantie moet de originele aankoopbon (met aankoopdatum) worden overlegd.

**De garantie is niet van toepassing in geval van:**

- Normale slijtage
- Verkeerd gebruik, b.v. overbelasting van het apparaat, gebruik van niet-goedgekeurde accessoires
- Gebruik van geweld, schade veroorzaakt door invloeden van buitenaf
- Schade veroorzaakt door het niet in acht nemen van de gebruikershandleiding, b.v. aansluiting op een ongeschikt elektriciteitsnet of het niet naleven van de installatie-instructies
- Partially or completely dismantled appliance

## TECHNISCHE DATA

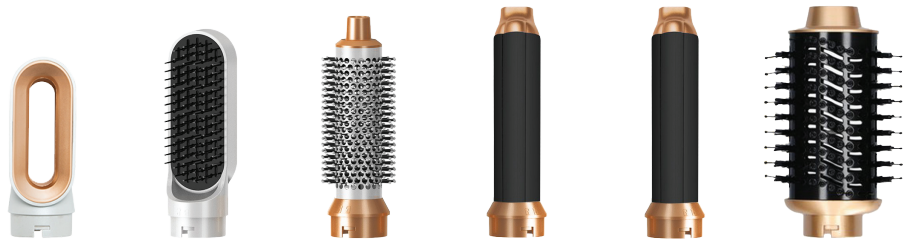
Voeding: AC110 V ~60 HZ AC220-240V ~ 50/60 HZ Vermogen: 1000 W



FLEAU HOME

6 in 1

# Heißluft-Styler



## ANWEISUNGEN

### SO VERWENDEN SIE DIE ANHÄNGE

**Der Stylingaufsatz ist ein Spiralkamm zum Locken der Haare.**

- A. Stellen Sie sicher, dass die „●“-Markierung des Aufsatzes und die „▲“-Markierung des Geräts ausgerichtet sind. Drehen Sie den Aufsatz im Uhrzeigersinn, bis Sie ein „Klick“-Geräusch hören.
- B. Zum Entfernen drücken Sie auf die „PUSH▲“-Markierung des Geräts und drehen den Aufsatz gegen den Uhrzeigersinn und ziehen Sie es heraus.
- C. Blasbürste
- D. Walzenbürste

**Zum Erzeugen schöner Seitenwellen.**

1. Spannungskamm für effektivere Haarfangfunktionen.
2. Um den Spannungskamm zu verwenden, legen Sie die Haare fest in die Bürste. Teilen Sie Ihr Haar auf die Strähnen auf und wickeln Sie es dann auf eine Rundbürste. Um die Sperre zu lösen, drücken Sie die Taste über dem Steuerschalter. Kämmen Sie die Haare nicht direkt nach dem Locken, sondern lassen Sie sie zunächst abkühlen.

**Überprüfen Sie, ob die Spannung am Griff des Geräts mit der Spannung Ihres örtlichen Stromnetzes übereinstimmt.**

1. Trocknen Sie Ihr Haar nach dem Waschen gründlich mit einem Handtuch ab.
2. Stecken Sie den Stecker in die Steckdose.
3. Schalten Sie das Gerät mit Schalter D ein und stellen Sie die Temperaturstufe ein.
4. Bei Bedarf können Sie die Heißluftzufuhr während des Trocknens unterbrechen, indem Sie den Schalter D auf Position „1“ (Kaltluftposition) stellen.

5. Schalten Sie das Gerät nach Gebrauch mit der D-Taste aus und ziehen Sie den Stecker aus der Steckdose aus der Steckdose.

**Wickeln Sie das Netzkabel niemals um das Gerät, da dies zu Schäden führen kann. Überprüfen Sie das Netzkabel und das Gerät regelmäßig auf sichtbare Schäden.**

## WECHSELN DES STYLING-AUFSATZES

Setzen Sie den Aufsatz auf das Gehäuse des Geräts, indem Sie die Führungen an den beiden Teilen ausrichten, drücken Sie dann die beiden zusammen und drehen Sie dabei den Kamm vorsichtig im Uhrzeigersinn, bis Sie ein Klicken hören. Um den Kamm zu entfernen, drücken Sie die Entriegelungstaste an den Seiten des Geräts und ziehen Sie den Aufsatz vorsichtig ab. Der Stylingaufsatz ist ein Spiralkamm zum Locken der Haare.

## LAGERSICHERHEIT

**Wenn es nicht verwendet wird, „ziehen Sie es aus der Steckdose“.**

Lassen Sie das Gerät abkühlen und lagern Sie es an einem trockenen Ort. Wickeln Sie das Kabel niemals um das Gerät, da dies zu vorzeitigem Verschleiß und Bruch des Kabels führt. Wenn das Netzkabel dieses Geräts beschädigt wird, muss das Gerät ausgetauscht werden, indem es an das Geschäft, in dem das Produkt gekauft wurde, oder an eine ähnlich qualifizierte Person zurückgegeben wird, um Gefahren zu vermeiden.

## PRODUKTREINIGUNG

1. Das Gerät kann mit einem trockenen Tuch gereinigt werden.
2. Die Aufsätze können mit einem feuchten Tuch gereinigt oder unter fließendem Wasser abgespült werden. Entfernen Sie vor der Reinigung die Aufsätze vom Gerät. Stellen Sie sicher, dass die Aufsätze trocken sind, bevor Sie sie verwenden oder lagern.
3. Spülen Sie das Gerät niemals mit Wasser ab

## EINSTELLUNGEN TEMPERATURNIVEAU

0: Aus

1: mäßige Temperatur für sanftes Trocknen und Stylen.

2: hohe Temperatur für schnelles Trocknen und Stylen

3: Höchste Temperatur für schnelles Trocknen und Stylen

## GARANTIEINFORMATIONEN

Der Hersteller gewährt eine Garantie gemäß dem Recht des Wohnsitzlandes des Kunden, mindestens jedoch 1 Jahr (Deutschland: 2 Jahre) ab Verkaufsdatum des Geräts an den Endverbraucher. Die Garantie deckt nur Material- oder Verarbeitungsfehler ab.

Garantiereparaturen dürfen nur von einem autorisierten Servicecenter durchgeführt werden. Bei der Geltendmachung eines Garantieanspruchs muss der Original-Kaufbeleg (mit Kaufdatum) vorgelegt werden.

**Die Garantie gilt nicht in folgenden Fällen:**

- Normale Abnutzung
- Falsche Verwendung, z.B. Überlastung des Gerätes, Verwendung von nicht zugelassenem Zubehör
- Gewaltanwendung, Schäden durch äußere Einflüsse
- Schäden, die durch Nichtbeachtung der Bedienungsanleitung entstehen, z.B. Anschluss an eine ungeeignete Stromversorgung oder Nichtbeachtung der Installationsanleitung
- Teilweise oder vollständig zerlegtes Gerät

## TECHNISCHE DATEN

Stromversorgung: AC110 V ~60 Hz, AC220-240V ~ 50/60 Hz, Leistung: 1000 W