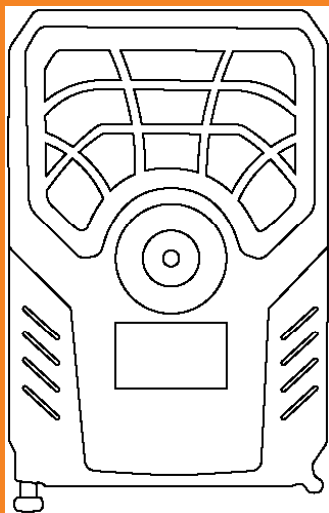


CapS_y

WILDLIFE CAMERA PR300 WIFI



HANDLEIDING

01. INSTALLATIE APP

De wildlife camera komt met een mobiele app voor IOS en Android. Je kan deze downloaden door de volgende QR codes te scannen met je mobiele telefooncamera:



Je kan de app ook downloaden op de volgende manieren:

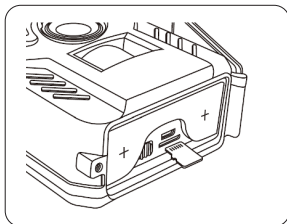
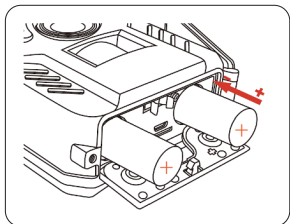
- Apple store → Typ in 'WiFi hunting camera' en download
- Google play store → Typ in 'WiFi hunting camera' en download

Dit is de foto van de app die je wilt downloaden:



02. GEBRUIKSKLAAR MAKEN

Voor de Wildlife camera om te werken is het van belang om de SD kaart en twee 18650 batterijen erin te doen. Kijk naar onderstaande afbeeldingen voor hoe dit werkt:



Wanneer alles goed zit zal de camera 6 keer knipperen met het indicatielampje. Daarna zal er overgegaan worden naar de detectiemodus als de camera aanstaat. Zo zal er dus automatisch een foto, video, of beide gemaakt worden zodra er een dier of mensen langsloopt. De camera staat dus gelijk automatisch aan zodra de batterijen en SD-kaart bevestigd zijn en de camera geknipperd heeft.

Let op: de camera werkt alleen goed wanneer de batterijen goed opgeladen zijn.

03. WIFI NETWERK INSTELLEN

Om de camera te verbinden met de app op je telefoon kan je gebruik maken van de meegeleverde afstandsbediening.

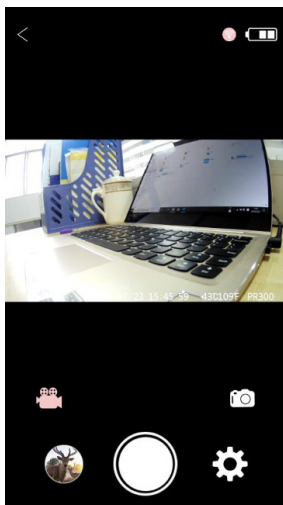
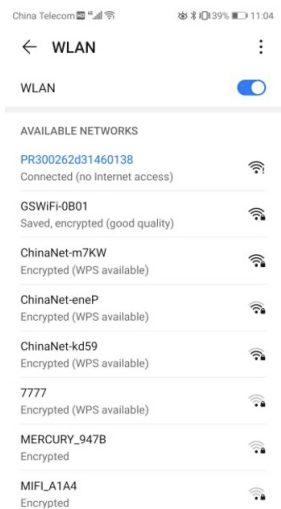


WIFI knop uit

WIFI knop aan

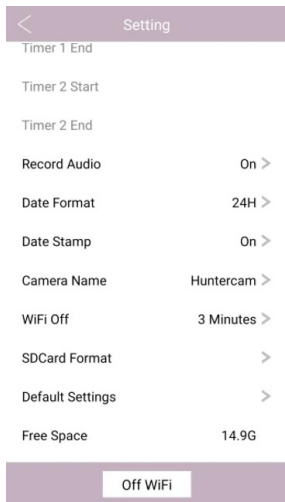
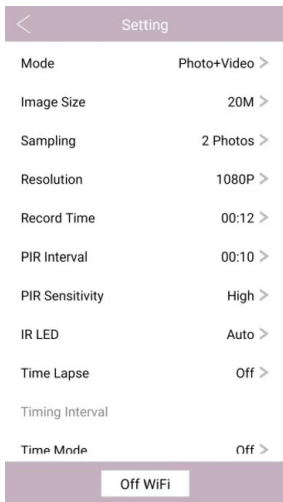
Houd de rode 'ON' knop lang ingedrukt totdat het indicatielampje op de wildlife camera en op de afstandsbediening beiden snel knipperen. Open vervolgens je mobiele telefoon, ga naar de WIFI netwerken en volg de volgende stappen:

1. Voeg het WIFI netwerk toe: **PR300** (let op, er staan nog meer cijfers achter PR300)
2. Voer het wachtwoord in: **12345678**
3. Het indicatielampje van de wildlife camera zal rood worden.
4. Open de mobiele app en druk vervolgens op de 'ronde +'.
5. De camera is toegevoegd in de app, nu kun je real-time beelden bekijken van de wildlife camera.



04. CAMERA INSTELLINGEN AANPASSEN

Beheer in de app alle instellingen van de wildlife camera zoals de resolutie en opnametijd. Daarnaast kunnen er foto's en video's gedownload worden.



De meest relevante instellingen:

- PIR Interval → hoe vaak de camera getriggerd kan worden in bepaalde tijd. 10 seconden betekent dus elke 10 seconden nieuwe foto's bijvoorbeeld.
- Record time → hoe lang de opgenomen video's zullen worden zodra de camera getriggerd is.
- PIR Sensitivity → hoe snel de camera getriggerd wordt door bewegingen. Zet dit op 'High' voor de hoogste gevoeligheid.
- Sampling → hoeveel foto's er gemaakt worden bij elke trigger.

05. MEESTGESTELDE VRAGEN:

Vraag: Welke batterijen zijn het beste om aan te schaffen?

Antwoord: Meerdere merken zijn goed, maar bijvoorbeeld Ansmann 18650 batterijen met een top. Koop géén flat-top batterijen!

Vraag: Waarvoor kan ik de mobiele app gebruiken?

Antwoord: De mobiele app wordt gebruikt om de instellingen van de camera te regelen. Daarnaast kan er met de mobiele app live gekeken worden. Dit is alleen wanneer de camera verbonden is met de telefoon. Het is niet op grote afstand en is voornamelijk bedoeld om de hoek van de lens te bepalen, dat je zeker weet dat er goede beelden gemaakt kunnen worden. Het is dus niet mogelijk om op bijvoorbeeld 100 meter afstand via de app zomaar te kijken wat er gefilmd wordt.

Vraag: Hoe bekijk ik de gemaakte beelden?

Antwoord: Haal de micro-SD kaart uit de camera. Bevestig deze in de meegeleverde USB-stick en doe dit in een computer. Hier kunt u gelijk in een mapje zien welke foto's en/of video's er gemaakt zijn.

Vraag: Wat zijn de beste instellingen?

Antwoord: Er zijn geen beste instellingen, maar als u zeker wilt zijn dat er geen dieren langslopen zonder dat het gefilmd wordt, kunt u in de instellingen de 'PIR Sensitivity' op 'High' zetten. Verder kunt u in de instellingen ook de kwaliteit van de opgenomen foto's/video's op maximaal zetten. Daarnaast raden we aan dat als video's de voorkeur hebben, dat in de instellingen bij 'Mode' gekozen wordt om alleen maar video's te maken wanneer de camera getriggerd wordt.

Vraag: De beelden zijn 's nachts donker, hoe komt dat?

Antwoord: De camera heeft goede kwaliteit batterijen met genoeg energie nodig om de infraroodlampen te gebruiken. Zorg dus altijd voor kwaliteit en goed opgeladen batterijen.

06. INSTALLATIE SAMENVATTING:

- Gebruik 18650 batterijen die volledig opgeladen of nieuw zijn.
- Bevestig eerste de micro-SD kaart in de camera en daarna de batterijen. Draai dan de camera dicht.
- Zie je een rood lampje knipperen? Dan staat de camera na het knipperen automatisch in stand-by stand. De camera werkt dus gelijk!
- Je kan de camera instellingen aanpassen in de app. Download de app via de meegeleverde QR-code.
- Zet de WiFi van de camera aan door op het afstandsbedieninkje de ON knop ingedrukt te houden.
- Zoek de naam van de camera in je wifi op je telefoon.
- Voeg wachtwoord toe en open de app nadat er verbinding is gemaakt.
- Klik op de rode plus voor verbinding.
- Check de instellingen van de camera. Zet bijvoorbeeld de 'PIR sensitivity' op 'High'
- Installeer de camera op een goede plek en zet de wifi uit. Dit gaat ook vanzelf! Maar kan ook met de afstandsbediening door de OFF knop ingedrukt te houden.
- Wacht af en kijk naar je beelden na een tijdje, middels de Micro-SD kaart. Haal deze bijvoorbeeld na een week uit de camera en bevestig het in de USB-kaartlezer. Deze kan je vervolgens in je computer doen.

Veel plezier met je nieuwe wildcamera en heel veel prachtige foto's en video's gewenst!

CapSy

Sensor: 5MP Kleur CMOS

Modus: Foto, Video, Foto + Video

Foto afmetingen: 24MP, 20MP, 16MP, 12MP, 8MP, 5MP, 3MP, 2MP

Sampling: 1-10 foto's

Video resolutie: 1269P, 1080P, 720P, WVGA, VGA

Opnameduur: 0-3 minuten, 0-59 seconden

Interval: 0-59 minuten, 0-59 seconden

Gevoeligheid sensor: Hoog, Medium, Laag

IR LED: Auto, Beste, ECO, 46pcs 940nm

Time Lapse: AAN/UIT

Timer modus: AAN/UIT

Audio opname: AAN/UIT

Datum Format: 12 uur, 24 uur

Datum stempel: AAN/UIT

Camera naam: Maak deze zelf aan

WIFI UIT: 1-3 minuten

SD kaart format: AAN/UIT

Standaard instellingen: AAN/UIT

Vrije Ruimte: Maximaal 128GB, hangt af van de SD kaart (meegeleverd 32GB)

Stroom: 2 18650 batterijen

Stand-by tijd: 8 maanden

Gewicht: 300 gram

Afmetingen: 135mm*93mm*56mm

Waterbestendigheid: IP54

Certificeringen: CE, FCC, ROHS