




WARNING: This set contains chemicals that may be harmful if misused. Read cautions on individual containers carefully. Not to be used by children except under adult supervision.

⚠ WARNING: Not suitable for children under 8 years. For use under adult supervision. Contains some chemicals which present a hazard to health. Read the instructions before use, follow them and keep them for reference. Do not allow chemicals to come into contact with any part of the body, particularly the mouth and eyes. Keep small children and animals away from experiments. Keep the experimental set out of reach of children under 8 years old. Eye protection for supervising adults is not included.

SAFETY INFORMATION

CHEMICAL	DANGER SYMBOL	H- AND P-STATEMENTS	CAS NO.
Citric Acid		Warning! (See Below)	5949-29-1
Sodium Hydrogen Carbonate (Sodium Bi-carbonate)	None	None	144-55-8
Plaster of Paris	None	None	26499-65-0

WARNING: Causes serious eye irritation. If medical advice is needed, have product container or label at hand. Keep out of reach of children. Read label before use. Wear protective gloves/protective clothing/eye protection/face protection. Wash thoroughly after handling.

IF IN EYES: Rinse cautiously with water for several minutes. Remove contact lenses, if present and easy to do. Continue rinsing. If eye irritation persists: Get medical advice/attention.

To find your local poison control center:

- In USA call 1 (800) 222-1222
- Internationally go to: http://www.who.int/gho/phe/chemical_safety/poisons_centres/en/

**LOCAL POISON CONTROL
PHONE NUMBER**

FIRST AID

- In case of eye contact: Wash out eye with plenty of water, holding eye open if necessary. Seek immediate medical advice.
- If swallowed: Wash out mouth with water, drink some fresh water. Do not induce vomiting. Seek immediate medical advice.
- In case of inhalation: Remove person to fresh air.
- In case of skin contact and burns: Wash affected area with plenty of water for at least 10 minutes.
- If in doubt, seek medical advice without delay. Take the chemical and its container with you.
- In case of injury always seek medical advice.

SAFETY RULES

- Read these instructions before use. Follow them and keep them for reference.
- Keep young children and animals away from the experimental area.
- Store this experimental set out of reach of children under 8 years of age.
- Clean all equipment after use.
- Ensure that all empty containers and/or non-reclosable packaging are disposed of properly.
- Do not eat or drink in the experimental area.
- Do not allow chemicals to come into contact with the eyes or mouth.
- Do not use any equipment which has not been supplied with the set or recommended in the instructions for use.
- Wash hands after carrying out experiments.
- Do not apply any substances or solutions to the body.
- Do not place the material in the mouth.
- Do not inhale dust or powder.
- Dispose of contents and containers in accordance with local regulations.

ADVICE FOR SUPERVISING ADULTS

- Read and follow these instructions, the safety rules, and the first aid information, and keep them for reference.
- This experimental set is for use only by children over 8 years.
- Because children's abilities vary so much, even within age groups, supervising adults should exercise discretion as to which experiments are suitable and safe for them. The instructions should enable supervisors to assess any experiment to establish its suitability for a particular child.
- The supervising adult should discuss the warnings and safety information with the child or children before commencing the experiments. Particular attention should be paid to the safe handling of acids.
- The incorrect use of chemicals can cause injury and damage to health. Only carry out those experiments which are listed in the instructions.
- Do not allow chemicals or mixtures to touch objects other than those recommended in this kit. Chemicals and mixtures can cause damage to clothing, objects or surfaces.
- The area surrounding the experiment should be kept clear of any obstructions and away from the storage of food. It should be well lit and ventilated and close to a water supply. A solid table with a heat resistant top should be provided.
- The working area should be cleaned immediately after carrying out the activity.
- Substances in non-reclosable packaging should be used up (completely) during the course of one experiment, i.e. after opening the package.



This experiment takes a long time! Total time is 2 hours to 2 days.

This experiment might get messy, so we suggest you make your volcano erupt on a baking sheet or on some old newspapers. Be sure to rinse off your volcano with water when done experimenting to avoid crystallization during storage. **WARNING:** The lava color might stain. Consider wearing old clothes that can get dirty.

WHAT TO GET



Large Disposable Container



Measuring Cup



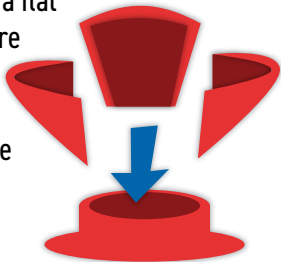
Newspapers or Baking Sheet

For extra eruptions, you will also need dish soap, baking soda, and white vinegar!

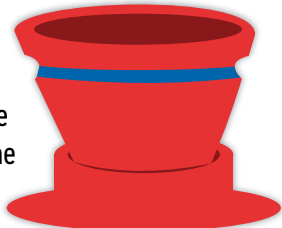
WHAT TO DO

Build Your Mold

1 Arrange the three volcano mold walls, in any order, within the mold base on a flat surface. Ensure the edges of the volcano mold walls are aligned.



2 Stretch the included rubber band around the exterior of the mold and place within each notch near the top lip of the mold. This will help keep the walls securely in place when you add the plaster.



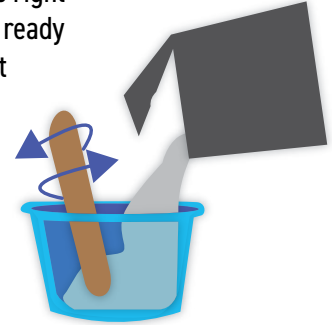
Prepare Your Plaster

3 Pour 250 mL (1 cup) of water into a large disposable container. Cut the top of the plaster bag to open.



4 Gradually add your plaster to the water while stirring until all your plaster is blended smoothly. It normally takes 1 to 2 minutes of stirring for the plaster to mix to the right consistency. The plaster is ready when it reaches a thick, but pourable, consistency (like a milkshake).

Note: If the mix is too runny it will seep out of the seams of the mold. If you let it sit too long, it will be too set to pour, so make sure you get your timing right!



Form Your Volcano

5 Once the plaster is mixed and ready, pour it into the volcano mold. After pouring, gently tap the sides of the mold to remove any air bubbles. Let sit for 30–45 minutes.



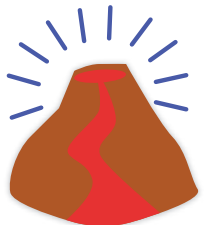
6 Once the plaster has set, carefully remove the mold and use your stirring stick to scrape off any unwanted mold lines.



Prepare Your Volcano for Paint

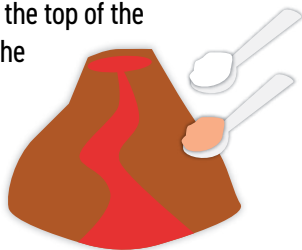
7 The plaster must dry completely before you paint it. Put the plaster volcano in a warm, dry place for 1–2 days. Or, to dry the plaster more quickly, have an adult help put the volcano in the oven for 1–2 hours at 93° C (200° F). Let it cool and then you're ready to paint!

Note: Allow the paint to dry completely before performing the eruption experiment so none of the paint runs off.



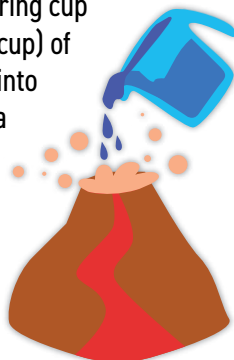
Make Your Volcano Erupt!

8 Add 2.5 mL (1/2 tsp) of eruption powder A (sodium bicarbonate) and 2.5 mL (1/2 tsp) eruption powder B (citric acid) in the top of the volcano. Mix the powders together.



9 Fill your measuring cup with 250 mL (1 cup) of water. Pour the water into the top of the volcano a little at a time and stand back as the volcano erupts.

Try adding more powder to your next eruption and see if you get more "lava."



Extra Eruptions!

Make Your Volcano Erupt - EXTRA BUBBLY!

1 Repeat Step 8 and add several drops of dish soap to the volcano.

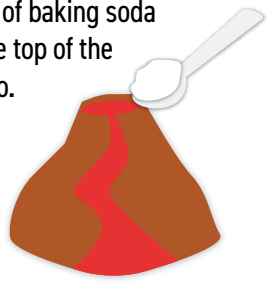


2 Fill your measuring cup with 250 mL (1 cup) of water. Pour the water into the top of the volcano a little at a time and stand back as the volcano erupts.



Make Your Volcano Erupt - EXTRA BIG!

1 Add 14.78 mL (1 Tbsp) of baking soda into the top of the volcano.



2 Fill your measuring cup with 250 mL (1 cup) of white vinegar. Pour the vinegar into the top of the volcano a little at a time and stand back as the volcano erupts.

You may find that you'll have better results with these ingredients (you can also add the dish soap to this method).



INSTRUCTIONS DU VOLCAN



AVERTISSEMENT :

Cet ensemble contient des produits chimiques qui peuvent être nocifs s'ils sont mal utilisés. Lire attentivement les mises en garde sur les contenants individuels. Ne doit pas être utilisé par des enfants non surveillés par un adulte.

⚠️ AVERTISSEMENT :

Ne convient pas aux enfants de moins de 8 ans. À utiliser sous la surveillance d'un adulte. Contient des produits chimiques qui présentent un danger pour la santé. Lire les instructions avant utilisation, s'y conformer et les garder comme référence. Éviter tout contact des produits chimiques avec le corps, notamment la bouche et les yeux. Éloigner les jeunes enfants et les animaux de la zone des expériences. Mettre le coffret d'expériences hors de portée des enfants de moins de 8 ans. Les lunettes de protection pour les adultes surveillants ne sont pas incluses.

INFORMATIONS DE SÉCURITÉ

PRODUIT CHIMIQUE	SYMBOLE DE DANGER	MENTION DE DANGER ET CONSEIL DE PRUDENCE	N ° CAS.
Acide citrique		Attention ! (Voir ci-dessous)	5949-29-1
Hydrogénocarbonate de sodium (bicarbonate de sodium)	Aucun	Aucun	144-55-8
Plâtre de Paris	Aucun	Aucun	26499-65-0

ATTENTION : Provoque une grave irritation des yeux. Si un avis médical est nécessaire, ayez à portée de main le contenant ou l'étiquette du produit. Tenir hors de portée des enfants. Lire l'étiquette avant utilisation. Porter des gants de protection/des vêtements de protection/un équipement de protection des yeux/du visage. Se laver soigneusement après manipulation.

EN CAS DE CONTACT AVEC LES YEUX : Rincez avec précaution à l'eau pendant plusieurs minutes. Retirez les lentilles de contact si elles sont présentes et si c'est facile à faire. Continuez à rincer. Si l'irritation oculaire persiste: consultez immédiatement un médecin.

Pour trouver votre centre antipoison local :

• Aux États-Unis, appelez le 1 (800) 222-1222

• À l'international, rendez-vous sur : http://www.who.int/gho/phe/chemical_safety/poisons_centres/en/

NUMÉRO DE TÉLÉPHONE DE VOTRE CENTRE ANTIPOISON LOCAL

PREMIERS SECOURS

- En cas de contact avec les yeux : rincez-vous les yeux avec beaucoup d'eau, en les maintenant ouverts si nécessaire. Consultez immédiatement un médecin.
- En cas d'ingestion : rincez-vous la bouche avec de l'eau et buvez de l'eau fraîche. Ne vous forcez pas à vomir. Consultez immédiatement un médecin.
- En cas d'inhalation : transportez la personne à l'air frais.
- En cas de contact avec la peau et de brûlure : lavez la zone exposée avec beaucoup d'eau pendant au moins 10 minutes.
- En cas de doute, consultez immédiatement un médecin. Apportez le produit chimique et son conteneur avec vous.
- En cas de blessure, consultez toujours un médecin.

CONSIGNES DE SÉCURITÉ

- Lisez ces instructions avant utilisation, suivez-les et conservez-les pour référence.
- Tenez les jeunes enfants et les animaux à l'écart de l'espace de l'expérience.
- Conservez ce kit d'expérimentation hors de portée des enfants de moins de 8 ans.
- Nettoyez tous les équipements après utilisation.
- Assurez-vous que tous les récipients vides et/ou les emballages non réutilisables sont au rebut de manière appropriée.
- Évitez de manger et de boire dans l'espace de l'expérience.
- Ne placez pas le matériel dans la bouche.
- Ne laissez pas les produits chimiques entrer en contact avec les yeux ou la bouche.
- N'utilisez pas d'équipement n'ayant pas été fourni avec l'appareil ou n'ayant pas été recommandé dans les instructions d'utilisation.
- Lavez-vous les mains après avoir effectué des expériences.
- N'appliquez aucune substance ou solution sur le corps.
- Évitez d'inhaler la poussière ou la poudre.
- Mettez les récipients et leur contenu au rebut conformément aux réglementations locales.

CONSEILS POUR LES ADULTES SURVEILLANTS

- Lisez et suivez ces instructions, les règles de sécurité et les informations de premiers secours, et conservez-les pour vous y référer.
- Ce kit expérimental est destiné uniquement aux enfants de plus de 8 ans.
- Les capacités des enfants étant énormément variées, même au sein d'une même tranche d'âge, les adultes responsables doivent décider quelles expériences sont adaptées et sûres. Les instructions doivent permettre aux surveillants d'évaluer chaque expérience afin de déterminer si elle est adaptée à un enfant particulier.
- L'adulte superviseur doit discuter des avertissements et des informations de sécurité avec l'enfant ou les enfants avant de commencer les expériences. Une attention particulière doit être accordée à la manipulation en toute sécurité des acides.
- Une mauvaise utilisation des produits chimiques peut entraîner des blessures et des dommages pour la santé. N'effectuez que les expériences décrites dans les instructions.
- Les substances contenues dans des emballages non réutilisables doivent être utilisées (complètement) pendant l'expérience, c'est-à-dire après l'ouverture de l'emballage.

- Ne laissez pas les produits chimiques toucher d'autres objets que ceux recommandés dans ce kit. Les produits chimiques et les solutions peuvent endommager les vêtements, les objets ou les surfaces.
- L'espace entourant l'expérience doit être dégagé de tout obstacle, et à l'écart des lieux de rangement des aliments. Il doit être bien éclairé, ventilé et près d'une source d'eau. Il faut utiliser une table solide avec un revêtement résistant à la chaleur.
- L'espace de travail doit être nettoyé immédiatement après l'exécution de l'activité.

Cette expérience prend beaucoup de temps ! Sa durée totale est de 2h à 2 jours. Cette expérience peut devenir salissante, nous vous suggérons donc de faire éclater votre volcan sur une plaque à pâtisserie ou sur de vieux journaux. Assurez-vous de rincer votre volcan avec de l'eau lorsque vous avez terminé l'expérimentation pour éviter la cristallisation pendant le stockage.

Avvertissement : La couleur de la lave peut tacher. Envisagez de porter de vieux vêtements qui peuvent se salir.

À CHERCHER

- Un grand récipient jetable
- Une tasse à mesurer
- Des journaux ou une plaque à pâtisserie

COMMENT PROCÉDER

Construisez votre moule

1. Arrangez les trois parois du moule volcan, dans n'importe quel ordre, dans la base du moule sur une surface plane. Assurez-vous que les bords des parois du moule sont alignés.
2. Étirez l'élastique inclus autour de l'extérieur du moule et placez-le dans chaque encoche près du rebord supérieur du moule. Cela aidera à maintenir les murs en place lorsque vous ajouterez le plâtre.

Préparez votre plâtre

3. Versez 250 ml (1 tasse) d'eau dans un grand récipient jetable. Coupez le haut du sac de plâtre pour l'ouvrir.
4. Ajoutez progressivement votre plâtre à l'eau tout en remuant jusqu'à ce qu'il soit bien mélangé en entier. Il faut normalement 1 à 2 minutes d'agitation pour que le plâtre se mélange jusqu'à la bonne consistance. Le plâtre est prêt lorsqu'il atteint une consistance épaisse mais fluide (comme un milk-shake). *Remarque :* si le mélange est trop liquide, il s'écoulera des joints du moule. Si vous le laissez reposer trop longtemps, il sera trop rigide pour être versé, alors assurez-vous d'avoir le bon timing !

Formez votre volcan

5. Une fois le plâtre mélangé et prêt, versez-le dans le moule du volcan, puis tapotez doucement les côtés du moule pour éliminer les éventuelles bulles d'air. Laissez reposer 30 à 45 minutes.

- Pour les éruptions supplémentaires, vous aurez également besoin de savon à vaisselle, de bicarbonate de soude et de vinaigre blanc !

6. Après la coagulation du plâtre, retirez délicatement le moule et utilisez votre bâtonnet mélangeur pour gratter les lignes de moule indésirables.

Préparez votre volcan pour la peinture

7. Le plâtre doit sécher complètement avant de le peindre. Placez le volcan en plâtre dans un endroit chaud et sec pendant 1 à 2 jours. Ou, pour sécher le plâtre plus rapidement, demandez à un adulte de vous aider à mettre le volcan au four pendant 1 à 2 heures à 93° C (200° F). Laissez le volcan refroidir, et vous êtes prêt à peindre ! Remarque : Laissez la peinture sécher complètement avant d'effectuer l'expérience d'éruption afin que la peinture ne coule pas.

Faites éclater votre volcan !

8. Ajoutez 2,5 ml (1/2 c. à thé) de poudre d'éruption A (bicarbonate de sodium) et 2,5 ml (1/2 c. à thé) de poudre d'éruption B (acide citrique) au sommet du volcan. Mélangez les poudres ensemble.
9. Remplissez votre tasse à mesurer avec 250 ml (1 tasse) d'eau. Versez l'eau au sommet du volcan petit à petit, et reculez pendant que le volcan entre en éruption. Essayez d'ajouter plus de poudre à votre prochaine éruption, et voyez si vous obtenez plus de « lave ».

ÉRUPTIONS SUPPLÉMENTAIRES !

Faites éclater votre volcan - EXTRA BOUILLANT !

1. Répétez l'étape 8, et ajoutez plusieurs gouttes de savon à vaisselle au volcan.
2. Remplissez votre tasse à mesurer avec 250 ml (1 tasse) d'eau. Versez l'eau au sommet du volcan petit à petit, et reculez pendant que le volcan entre en éruption.

Faites éclater votre volcan - EXTRA GRAND !

1. Ajoutez 14,78 ml (1 cuillère à soupe) de bicarbonate de soude au sommet du volcan.
2. Remplissez votre tasse à mesurer avec 250 ml (1 tasse) de vinaigre blanc. Versez le vinaigre au sommet du volcan petit à petit, et reculez pendant que le volcan entre en éruption. Vous constaterez peut-être que ces ingrédients procureront de meilleurs résultats (vous pouvez également ajouter le savon à vaisselle à cette méthode).

ANLEITUNG FÜR DEN VULKAN



WARNUNG: Dieses Set enthält Chemikalien, die bei unsachgemäßem Gebrauch schädlich sein können. Lesen Sie die Hinweise auf den einzelnen Behältern sorgfältig durch. Darf nicht von Kindern verwendet werden, außer unter Aufsicht von Erwachsenen.

⚠️ WARNUNG: Nicht geeignet für Kinder unter acht Jahren. Zur Verwendung unter Aufsicht von Erwachsenen. Enthält Chemikalien, die eine Gefahr für die Gesundheit darstellen. Gebrauchsanweisung vor Gebrauch lesen, befolgen und aufbewahren. Darauf achten, dass die Chemikalien nicht mit dem Körper, insbesondere mit Mund und Augen, in Berührung kommen. Kleine Kinder und Tiere von den Experimenten fernhalten. Das Experimentier-Set außerhalb der Reichweite von Kindern unter acht Jahren aufbewahren. Ein Augenschutz für beaufsichtigende Erwachsene ist nicht enthalten.

SICHERHEITSHINWEISE

CHEMIKALIE	GEFAHRENSYMBOL	GEFAHRENKLASSIFIZIERUNG	CAS-NUMMER
Zitronensäure		Warnung! (siehe unten)	5949-29-1
Natriumhydrogencarbonat (Natriumbicarbonat)	Kein	Kein	144-55-8
Feiner Gips	Kein	Kein	26499-65-0

WARNUNG: Verursacht schwere Augenreizungen. Wenn ärztlicher Rat erforderlich ist, Produktbehälter oder Etikett bereithalten. Außerhalb der Reichweite von Kindern aufbewahren. Vor Gebrauch Etikett lesen. Schutzhandschuhe/Schutzkleidung/Augenschutz/Gesichtsschutz tragen. Nach Gebrauch gründlich waschen. **BEI KONTAKT MIT DEN AUGEN:** Einige Minuten lang behutsam mit Wasser spülen. Kontaktlinsen entfernen, falls vorhanden und machbar. Weiter ausspülen. Wenn die Augenreizung anhält: Ärztlichen Rat einholen/ärztliche Hilfe hinzuziehen.

So finden Sie Ihr örtliches Giftnotrufzentrum:

- In den USA: 1 (800) 222-1222
- International: http://www.who.int/gho/phe/chemical_safety/poisons_centres/en/

TELEFONNUMMER DES ÖRTLICHEN
GIFTNOTRUFES

ERSTE HILFE

- Bei Augenkontakt: Auge mit reichlich Wasser ausspülen, ggf. Auge offen halten. Sofort ärztlichen Rat einholen.
- Bei Verschlucken: Mund mit Wasser ausspülen, etwas frisches Wasser trinken. Kein Erbrechen herbeiführen. Sofort ärztlichen Rat einholen.
- Im Falle des Einatmens: Person an die frische Luft bringen.
- Bei Hautkontakt und Verbrennungen: Die betroffene Stelle mindestens 10 Minuten lang mit reichlich Wasser waschen.
- Im Zweifelsfall ist unverzüglich ein Arzt aufzusuchen. Nehmen Sie die Chemikalie und ihren Behälter mit.
- Im Falle einer Verletzung sollten Sie immer einen Arzt aufsuchen.

SICHERHEITSGESETZE

- Lesen Sie diese Hinweise vor dem Gebrauch. Befolgen Sie sie und bewahren Sie sie zum Nachschlagen auf.
- Halten Sie kleine Kinder und Tiere vom Experimentierbereich fern.
- Bewahren Sie dieses Experimentier-Set außerhalb der Reichweite von Kindern unter 8 Jahren auf.
- Reinigen Sie alle benutzten Gegenstände nach Gebrauch.
- Stellen Sie sicher, dass alle leeren Behälter und/oder nicht wiederverschließbaren Verpackungen ordnungsgemäß entsorgt werden.
- Im Experimentierbereich nicht essen oder trinken.
- Achten Sie darauf, dass die Chemikalien nicht mit den Augen oder dem Mund in Berührung kommen.
- Verwenden Sie keine Geräte, die nicht mit dem Set geliefert oder in der Gebrauchsanweisung empfohlen wurden
- Waschen Sie sich nach der Durchführung von Experimenten die Hände.
- Tragen Sie keine Substanzen oder Lösungen auf den Körper auf.
- Nehmen Sie das Material nicht in den Mund.
- Staub oder Pulver nicht einatmen.
- Inhalt und Behälter in Übereinstimmung mit den örtlichen Vorschriften entsorgen.

HINWEISE FÜR BEAUFSICHTIGENDE ERWACHSENE

- Lesen und befolgen Sie diese Anweisungen, die Sicherheitsvorschriften und die Erste-Hilfe-Informationen, und bewahren Sie sie zum Nachschlagen auf.
- Dieses Experimentier-Set ist nur für Kinder ab 8 Jahren geeignet.
- Da die Fähigkeiten von Kindern sehr unterschiedlich sind, sogar innerhalb einer Altersgruppe, sollten die Aufsichtspersonen nach eigenem Ermessen entscheiden, welche Experimente für sie geeignet und sicher sind. Die Anweisungen sollten die Aufsichtspersonen in die Lage versetzen, jedes Experiment zu beurteilen, um festzustellen, ob es für ein bestimmtes Kind geeignet ist.
- Der betreuende Erwachsene sollte die Warn- und Sicherheitshinweise mit dem Kind oder den Kindern besprechen, bevor er mit den Experimenten beginnt. Besonderes Augenmerk sollte auf den sicheren Umgang mit Säuren gelegt werden.
- Unsachgemäßer Umgang mit Chemikalien kann zu Verletzungen und Gesundheitsschäden führen. Führen Sie nur die Versuche durch, die in der Anleitung aufgeführt sind.
- Achten Sie darauf, dass die Chemikalien oder Gemische nicht mit anderen als den in diesem Set empfohlenen Gegenständen in Berührung kommen. Chemikalien und Gemische können Schäden an Kleidung, Gegenständen oder Oberflächen verursachen.
- Der Bereich um das Experiment sollte frei von Hindernissen und von der Lagerung von Lebensmitteln entfernt sein. Er sollte gut beleuchtet und belüftet sein und sich in der Nähe einer Wasserversorgung befinden. Es sollte ein stabiler Tisch mit einer hitzebeständigen Platte vorhanden sein.
- Der Arbeitsbereich sollte unmittelbar nach der Durchführung der Tätigkeit gereinigt werden.
- Stoffe in nicht wiederverschließbaren Verpackungen sollten im Laufe eines Versuchs, d.h. nach dem Öffnen der Verpackung, (vollständig) verbraucht werden.

Dieses Experiment braucht viel Zeit! Die Gesamtzeit beträgt 2 Stunden bis 2 Tage. Dieses Experiment kann Schmutz verursachen, deshalb empfehlen wir, den Vulkan auf einem Backblech oder auf alten Zeitungen ausbrechen zu lassen. Spüle deinen Vulkan nach dem Experiment unbedingt mit Wasser ab, um ein Auskristallisieren während der Lagerung zu vermeiden.
Achtung: Die Farbe der Lava kann Flecken verursachen. Ziehe daher alte Kleidung an, die schmutzig werden kann.

WAS DU BRAUCHST

- Großer Einwegbehälter
- Messbecher
- Zeitungen oder Backpapier
- Für zusätzliche Ausbrüche benötigst du außerdem Spülmittel, Backpulver und weißen Essig!

ANLEITUNG

Deine Form bauen

1. Lege die drei Vulkanformwände in beliebiger Reihenfolge in den Formboden auf einer ebenen Fläche. Stelle sicher, dass die Kanten der Vulkanformwände gerade ausgerichtet sind.
2. Lege das mitgelieferte Gummiband um die Außenseite der Form und platziere es in jeder Kerbe in der Nähe der Oberkante der Form. Dies hilft, die Wände sicher an ihrem Platz zu halten, wenn du den Gips hinzufügst.

Deinen Gips vorbereiten

3. Gieße 250 ml (1 Tasse) Wasser in einen großen Einwegbehälter. Schneide die Oberseite des Gipsbeutels auf, um ihn zu öffnen.
4. Gebe den Gips nach und nach unter Rühren in das Wasser, bis der gesamte Gips gleichmäßig vermischt ist. Normalerweise dauert es 1 bis 2 Minuten, bis der Gips die richtige Konsistenz erreicht hat. Der Gips ist fertig, wenn er eine dicke, aber gießbare Konsistenz erreicht hat (wie ein Milchshake). *Hinweis: Wenn die Mischung zu flüssig ist, läuft sie aus den Nähten der Form. Wenn du sie zu lange stehen lässt, wird er zu fest zum Gießen, also achte auf das richtige Timing!*

Formez votre volcan

5. Sobald der Gips gemischt und fertig ist, gieße ihn in die Vulkanform. Klopfle nach dem Gießen vorsichtig an die Seiten der Form, um Luftblasen zu entfernen. Lasse ihn 30-45 Minuten ruhen.
6. Sobald der Gips ausgehärtet ist, nehme die Form vorsichtig ab und kratze mit dem Rührstab alle unerwünschten überstehenden Reste ab.

Deinen Vulkan für die Farbe vorbereiten

7. Der Gips muss vollständig trocknen, bevor du ihn bemalst. Stelle den Gipsvulkan für 1-2 Tage an einen warmen, trockenen Ort. Um den Gips schneller trocknen zu lassen, kannst du den Vulkan auch mit Hilfe eines Erwachsenen für 1-2 Stunden bei 90° C in den Ofen stellen. Lass ihn abkühlen, dann kannst du ihn anmalen! Hinweis: Lasse die Farbe vor dem Ausbruchexperiment vollständig trocknen, damit nichts von der Farbe herunterläuft.

Lasse deinen Vulkan ausbrechen!

8. Gib 2,5 ml (1/2 Teelöffel) Eruptionspulver A (Natriumbicarbonat) und 2,5 ml (1/2 Teelöffel) Eruptionspulver B (Zitronensäure) in den oberen Teil des Vulkans. Mische die Pulver zusammen.
9. Fülle deinen Messbecher mit 250 ml (1 Tasse) Wasser. Gieße das Wasser nach und nach oben in den Vulkan und beobachte, wie der Vulkan ausbricht. Versuche, beim nächsten Ausbruch mehr Pulver hinzuzufügen, um zu sehen, ob du mehr „Lava“ erhältst.

WEITERE AUSBRÜCHE!

Lasse deinen Vulkan ausbrechen - SUPER VIELE BLASEN!

1. Wiederhole Schritt 8 und gebe einige Tropfen Spülmittel in den Vulkan.
2. Fülle deinen Messbecher mit 250 ml (1 Tasse) Wasser. Gieße das Wasser nach und nach oben in den Vulkan und halte etwas Abstand, während der Vulkan ausbricht.

Lasse deinen Vulkan ausbrechen - SUPER DOLL!

1. Gib 14,78 ml (1 Esslöffel) Backpulver in den oberen Teil des Vulkans.
2. Fülle deinen Messbecher mit 250 ml (1 Tasse) weißem Essig. Gieße den Essig nach und nach oben in den Vulkan und warte ab, bis der Vulkan ausbricht. Du wirst feststellen, dass du mit diesen Zutaten bessere Ergebnisse bekommst (Du kannst bei dieser Methode auch Spülmittel hinzufügen).

INSTRUCCIONES PARA EL VOLCÁN



ADVERTENCIA:

Este juego contiene productos químicos que pueden ser dañinos si se usan incorrectamente. Lea atentamente las precauciones en los envases individuales. No debe ser utilizado por niños, excepto bajo la supervisión de un adulto.

⚠️ ADVERTENCIA: No apto para niños menores de 8 años. Para uso bajo la supervisión de un adulto. Contiene algunos productos químicos que presentan un peligro para la salud. Lea las instrucciones antes de usar, sigalas y guárdelas como referencia. No permita que los productos químicos entren en contacto con ninguna parte del cuerpo, especialmente con la boca y los ojos. Mantenga a los niños pequeños y a los animales alejados de los experimentos. Mantenga el equipo experimental fuera del alcance de niños menores de 8 años. No incluye protección ocular para los adultos supervisores.

INFORMACIÓN DE SEGURIDAD

QUÍMICO	SÍMBOLO DE PELIGRO	DECLARACIONES H Y P	NO. CAS
Ácido cítrico		¡Advertencia! (Ver abajo)	5949-29-1
Hidrógeno de sodio carbonatado (bicarbonato de sodio)	Ninguna	Ninguna	144-55-8
Yeso blanco	Ninguna	Ninguna	26499-65-0

ADVERTENCIA: Provoca irritación ocular grave. Si se necesita consejo médico, tenga a mano el envase o la etiqueta del producto. Mantener fuera del alcance de los niños. Lea la etiqueta antes de usar. Use guantes protectores/ropa protectora/protección para los ojos/protección para la cara. Lávese bien después de manipularlo.

EN CASO DE CONTACTO CON LOS OJOS: Enjuague cuidadosamente con agua durante varios minutos. Quítese los lentes de contacto, si tiene y es fácil hacerlo. Continúe enjuagando. Si la irritación de los ojos persiste: Busque consejo/atención médica.

Para encontrar su centro local de control de envenenamiento:

• En USA llame al 1 (800) 222-1222

• En el extranjero: http://www.who.int/gho/phe/chemical_safety/poisons_centres/en/

NÚMERO DE TELÉFONO DEL CONTROL DE ENVENENAMIENTO LOCAL

PRIMEROS AUXILIOS

- En caso de contacto con los ojos: Lave los ojos con abundante agua, manteniendo los ojos abiertos si es necesario. Busque atención médica inmediata.
- En caso de ingestión: Lave la boca con agua, beba un poco de agua fresca. No induzca el vomito. Busque atención médica inmediata.
- En caso de inhalación: Transporte a la persona al aire libre.
- En caso de contacto con la piel y quemaduras: Lave la zona afectada con abundante agua durante al menos 10 minutos.
- En caso de duda, consulte a un médico sin demora. Lleve consigo el producto químico y su envase.
- En caso de lesión, busque siempre atención médica.

REGLAS DE SEGURIDAD

- Lea estas instrucciones antes de usar. Sigalas y guárdelas como referencia.
- Mantenga a los niños pequeños y los animales alejados del área experimental.
- Guarde este equipo experimental fuera del alcance de niños menores de 8 años.
- Limpie todo el equipo después de su uso.
- Asegúrese de que todos los envases vacíos y/o embalajes que no se puedan volver a cerrar se eliminen correctamente.
- No permita que los productos químicos entren en contacto con los ojos o la boca.
- No coma ni beba en el área experimental.
- No utilice ningún equipo que no haya sido suministrado con el aparato o recomendado en las instrucciones de uso.
- Lávese las manos después de realizar los experimentos.
- No aplique ninguna sustancia o solución al cuerpo.
- No coloque el material en la boca.
- No inhale el polvo.
- Deseche el contenido y los recipientes de acuerdo con las normas locales.

CONSEJOS PARA ADULTOS SUPERVISORES

- Lea y siga estas instrucciones, las reglas de seguridad y la información de primeros auxilios, y guárdelas para referencia.
- Este conjunto experimental es para uso exclusivo de niños mayores de 8 años.
- Debido a que las habilidades de los niños varían mucho, incluso dentro de los grupos de la misma edad, los adultos que los supervisan deben ejercer discreción en cuanto a qué experimentos son adecuados y seguros para ellos. Las instrucciones deben permitir a los supervisores evaluar cualquier experimento para establecer su idoneidad para un niño en particular.
- El adulto supervisor debe discutir las advertencias y la información de seguridad con el niño o los niños antes de comenzar los experimentos. Debe prestar especial atención a la manipulación segura de los ácidos.
- El uso incorrecto de productos químicos puede causar lesiones y daños a la salud. Realice únicamente aquellos experimentos que se enumeran en las instrucciones.
- Las sustancias en envases que no se pueden volver a cerrar deben usarse (completamente) durante el transcurso de un experimento, es decir, después de abrir el envase.
- El área que rodea el experimento debe mantenerse libre de obstrucciones y lejos del almacenamiento de alimentos. Debe estar bien iluminado y ventilado y cerca de un suministro de agua. Se debe proporcionar una mesa sólida con una superficie resistente al calor.
- La zona de trabajo debe limpiarse inmediatamente después de realizar la actividad.
- No permita que los productos químicos o las mezclas entren en contacto con objetos que no sean los recomendados en este kit. Los productos químicos y las mezclas pueden dañar la ropa, los objetos o las superficies.

¡Este experimento lleva mucho tiempo! El tiempo total está entre 2 horas a 2 días. Este experimento puede crear desorden, así que sugerimos que haga erupcionar su volcán en una bandeja para hornear o en algunos periódicos viejos. Asegúrese de enjuagar su volcán con agua después de terminar el experimento para evitar la cristalización mientras esté almacenado el equipo.

Advertencia: El color de la lava podría manchar. Se recomienda usar ropa vieja que pueda ensuciarse.

QUE CONSEGUIR

- Contenedor desechable grande
- Taza medidora
- Periódicos o bandeja para hornear

- ¡Para erupciones adicionales, también necesitará jabón lavaplatos, bicarbonato de sodio y vinagre blanco!

QUÉ HACER

Construya su molde

1. Disponga las tres paredes del molde del volcán en cualquier orden dentro de la base del molde sobre una superficie plana. Asegúrese de que los bordes de las paredes del molde del volcán estén alineados.
2. Estire la goma elástica alrededor del exterior del molde insertándola dentro de las muescas cerca del borde superior del molde. Esto ayudará a mantener las paredes fijas en su sitio cuando agregue el yeso.

Prepare su yeso

3. Vierta 250 ml (1 taza) de agua en un recipiente desechable grande. Corte la parte superior de la bolsa de yeso para abrirla.
4. Agregue gradualmente el yeso al agua revolviendo constantemente hasta que se incorpore todo el yeso. Normalmente se necesitan de 1 a 2 minutos de agitación para que el yeso logre la consistencia adecuada. El yeso está listo cuando alcanza una consistencia espesa pero vertible (como un batido).
Nota: si la mezcla es demasiado líquida, se filtrará por las juntas del molde. Si lo deja reposar demasiado tiempo, estará demasiado espeso para verter, así que asegúrese de calcular correctamente el tiempo!

Forme su volcán

5. Una vez que el yeso esté mezclado y listo, viértalo en el molde del volcán. Después de verter, golpee suavemente los lados del molde para eliminar las burbujas de aire. Deje reposar de 30 a 45 minutos.
6. Una vez que el yeso haya fraguado, retire con cuidado el molde y use la varilla para raspar las marcas de junta no deseadas.

Prepare su volcán para la pintura

7. El yeso debe secarse completamente antes de pintarlo. Coloque el volcán de yeso en un lugar cálido y seco durante 1 o 2 días. O, para secar el yeso más rápido, pida a un adulto que le ayude a poner el volcán en el horno durante 1 o 2 horas a 93 °C (200 °F). Deje que se enfríe y luego estará listo para pintar. Nota: Deje que la pintura se seque por completo antes de realizar el experimento de erupción para que no se oscurezca la pintura.

¡Haga erupcionar su volcán!

8. Agregue 2,5 ml (1/2 cucharadita) de polvo de erupción A (bicarbonato de sodio) y 2,5 ml (1/2 cucharadita) de polvo de erupción B (ácido cítrico) en la parte superior del volcán. Mezcle los polvos.
9. Llene su taza medidora con 250 ml (1 taza) de agua. Vierta el agua en la parte superior del volcán poco a poco y retroceda mientras el volcán erupciona. Ensaye agregando más polvo a su próxima erupción y observe si obtiene más "lava".

¡ERUPCIONES ADICIONALES!

Haga erupcionar su volcán - ¡EXTRA BURBUJEANTE!

1. Repita el Paso 8 y agregue varias gotas de jabón lavaplatos al volcán.
2. Llene su taza medidora con 250 ml (1 taza) de agua. Vierta el agua en la parte superior del volcán poco a poco y retroceda mientras el volcán erupciona.

Haga erupcionar su volcán - ¡EXTRA GRANDE!

1. Agregue 14,78 ml (1 cucharada) de bicarbonato de sodio en la parte superior del volcán.
2. Llene su taza medidora con 250 ml (1 taza) de vinagre blanco. Vierta el vinagre en la parte superior del volcán poco a poco y retroceda mientras el volcán erupciona. Es posible que obtenga mejores resultados con estos ingredientes (también puede agregar el jabón lavaplatos a este método).



ISTRUZIONI PER IL VULCANO

AVVERTENZA:

Questo set contiene sostanze chimiche che possono essere dannose se utilizzate in modo improprio. Leggere attentamente le avvertenze sui singoli contenitori. Non deve essere utilizzato dai bambini se non sotto la supervisione di un adulto.



AVVERTENZA: Non adatto ai bambini di età inferiore agli 8 anni. Da usare sotto la supervisione di un adulto. Contiene sostanze chimiche potenzialmente pericolose per la salute. Leggere le istruzioni prima dell'uso, seguirle e conservarle come riferimento. Evitare il contatto delle sostanze chimiche con qualsiasi parte del corpo, in particolare con la bocca e gli occhi. Tenere i bambini piccoli e gli animali lontani dagli esperimenti. Conservare il set di sperimentazione fuori dalla portata dei bambini di età inferiore agli 8 anni. Le protezioni per gli occhi degli adulti non sono incluse.

INFORMAZIONI DI SICUREZZA

SOSTANZE CHIMICHE	SIMBOLO DI PERICOLO	INDICAZIONI H E CONSIGLI P	NUMERO CAS
Acido citrico		Attenzione! (Vedi sotto)	5949-29-1
Idrogenocarbonato di sodio (bicarbonato di sodio)	Nessuno	Nessuno	144-55-8
Gesso di Parigi	Nessuno	Nessuno	26499-65-0

AVVERTENZA: Provoca gravi irritazioni agli occhi. Se è necessario un parere medico, tenere a portata di mano il contenitore o l'etichetta del prodotto. Tenere fuori dalla portata dei bambini. Leggere l'etichetta prima dell'uso. Indossare guanti protettivi/indumenti protettivi/proteggere gli occhi/il viso. Lavarsi accuratamente dopo la manipolazione.

IN CASO DI CONTATTO CON GLI OCCHI: Sciacquare con cautela con acqua per alcuni minuti. Rimuovere le lenti a contatto, se presenti e facilmente accessibili. Continuare a risciacquare. Se l'irritazione oculare persiste: consultare un medico.

Per trovare il centro antiveleeni più vicino:

• Negli USA chiamare il numero 1 (800) 222-1222

• A livello internazionale: http://www.who.int/gho/phe/chemical_safety/poisons_centres/en/

NUMERO DI TELEFONO LOCALE
PER IL CONTROLLO DEI VELENI

PRIMO SOCCORSO

- In caso di contatto con gli occhi: sciacquare l'occhio con abbondante acqua, tenendo l'occhio aperto se necessario. Consultare immediatamente un medico.
- In caso di ingestione: sciacquare la bocca con acqua, bere acqua fresca. Non indurre il vomito. Consultare immediatamente un medico.
- In caso di inalazione: portare la persona all'aria aperta.
- In caso di contatto con la pelle e di ustioni: lavare abbondantemente la zona interessata con acqua per almeno 10 minuti.
- In caso di dubbio, consultare immediatamente un medico. Portare con sé il prodotto chimico e il suo contenitore.
- In caso di lesioni, consultare sempre un medico.

REGOLE DI SICUREZZA

- Leggere queste istruzioni prima dell'uso. Seguirle e conservarle come riferimento.
- Tenere i bambini piccoli e gli animali lontani dall'area di sperimentazione.
- Conservare questo set sperimentale fuori dalla portata dei bambini al di sotto degli 8 anni.
- Pulire tutta l'attrezzatura dopo l'uso.
- Assicurarsi che tutti i contenitori vuoti e/o gli imballaggi non richiudibili siano smaltiti correttamente.
- Non mangiare o bere nell'area sperimentale.
- Evitare che le sostanze chimiche entrino in contatto con gli occhi o la bocca.
- Non utilizzare attrezzature non fornite con il set o non raccomandate nelle istruzioni per l'uso.
- Lavarsi le mani dopo aver eseguito gli esperimenti.
- Non applicare sul corpo sostanze o soluzioni.
- Non introdurre il materiale in bocca.
- Non inalare la polvere o la sostanza.
- Smaltire il contenuto e i contenitori in conformità alle normative locali.

CONSIGLI PER GLI ADULTI SUPERVISORI

- Leggere e seguire queste istruzioni, le norme di sicurezza e le informazioni di primo soccorso e conservarle come riferimento.
- Questo set sperimentale è destinato esclusivamente ai bambini di età superiore agli 8 anni.
- Poiché le capacità dei bambini variano molto, anche all'interno dei gruppi di età, gli adulti che li sorvegliano devono decidere a loro discrezione quali esperimenti sono adatti e sicuri per loro. Le istruzioni devono consentire ai supervisori di valutare ogni esperimento per stabilirne l'idoneità per un particolare bambino.
- L'adulto supervisore deve spiegare al bambino o ai bambini le avvertenze e le informazioni di sicurezza prima di iniziare gli esperimenti. Particolare attenzione deve essere prestata alla manipolazione sicura degli acidi.
- L'uso scorretto di sostanze chimiche può causare lesioni e danni alla salute. Eseguire solo gli esperimenti elencati nelle istruzioni.
- Non permettere che le sostanze chimiche o le miscele vengano a contatto con oggetti diversi da quelli raccomandati in questo kit. I prodotti chimici e le miscele possono danneggiare gli indumenti, gli oggetti o le superfici.
- L'area circostante l'esperimento deve essere mantenuta libera da qualsiasi ostacolo e lontana dal luogo in cui si conservano gli alimenti. Deve essere ben illuminata e ventilata e vicina a una fonte d'acqua. È necessario prevedere un tavolo solido con un piano resistente al calore.
- L'area di lavoro deve essere pulita immediatamente dopo l'esecuzione dell'attività.
- Le sostanze in confezioni non richiudibili devono essere consumate (completamente) nel corso di un esperimento, cioè dopo l'apertura della confezione.

Questo esperimento richiede molto tempo! La durata complessiva va dalle 2 ore ai 2 giorni. Questo esperimento potrebbe creare disordine, quindi ti consigliamo di far eruttare il tuo vulcano su una teglia da forno o su dei vecchi giornali. Assicurati di sciacquare il vulcano con acqua una volta terminato l'esperimento per evitarne la cristallizzazione mentre lo conservi. **Attenzione: Il colore della lava potrebbe macchiare. Prendi in considerazione l'idea di indossare abiti vecchi che possano sporcarsi.**

COSA OCCORRE

- Contenitore grande usa e getta
- Misurino
- Carta di giornale o foglio di carta da forno
- Per ottenere eruzioni extra, ti serviranno anche detersivo per i piatti, bicarbonato di sodio e aceto bianco!

COSA FARE

Costruisci il tuo stampo

1. Disponi le tre pareti dello stampo del vulcano, in qualsiasi ordine, all'interno della base dello stampo su una superficie piana. Assicurati che i bordi delle pareti dello stampo del vulcano siano allineati.
2. Stendi l'elastico in dotazione intorno all'esterno dello stampo e inseriscilo in ciascuna tacca vicino al bordo superiore dello stampo. Questo aiuterà a mantenere le pareti saldamente in posizione quando aggungerai il gesso.

Prepara il gesso

3. Versa 250 mL (1 tazza) di acqua in un grande contenitore monouso. Taglia la parte superiore del sacchetto di gesso per aprirlo.
4. Aggiungi gradualmente il gesso all'acqua mescolando fino a quando tutto il gesso non si sarà amalgamato in modo omogeneo. In genere sono necessari da 1 a 2 minuti di mescolamento affinché il gesso raggiunga la giusta consistenza. Il gesso è pronto quando raggiunge una consistenza densa, ma versabile (come un frullato). *Nota: se l'impasto è troppo fluido, si disperderà dalle giunture dello stampo. Se lo lasci riposare troppo a lungo, sarà troppo solido per essere versato, quindi assicurati di rispettare i tempi!*

Forma il tuo vulcano

5. Una volta che il gesso è miscelato e pronto, versalo nello stampo del vulcano. Dopo averlo versato, picchietta delicatamente i lati dello stampo per eliminare eventuali bolle d'aria. Lascia riposare per 30-45 minuti.

6. Una volta che il gesso si è solidificato, rimuovi con attenzione lo stampo e usa il bastoncino per raschiare le linee indesiderate lasciate dallo stampo.

Prepara il tuo vulcano per la pittura

7. Il gesso deve asciugarsi completamente prima di essere dipinto. Metti il vulcano di gesso in un luogo caldo e asciutto per 1-2 giorni. Oppure, per asciugare il gesso più rapidamente, chiedi a un adulto di aiutarti a mettere il vulcano in forno per 1-2 ore a 93° C (200° F). Lascialo raffreddare e poi sarai pronto a dipingere! *Nota: lascia che la vernice si asciughi completamente prima di eseguire l'esperimento dell'eruzione, in modo da evitare che coli via.*

Fai eruttare il tuo vulcano!

8. Aggiungi 2,5 mL (1/2 cucchiaino) di polvere da eruzione A (bicarbonato di sodio) e 2,5 mL (1/2 cucchiaino) di polvere da eruzione B (acido citrico) nella parte superiore del vulcano. Mescola le polveri insieme.
9. Riempi il misurino con 250 mL (1 tazza) di acqua. Versa l'acqua nella parte superiore del vulcano un po' alla volta e rimani in piedi mentre il vulcano erutta. Prova ad aggiungere altra polvere alla prossima eruzione e vedi se ottieni più "lava".

ERUZIONI EXTRA!

Fai eruttare il tuo vulcano CON TANTISSIME BOLLE!

1. Ripeti il punto 8 e aggiungi al vulcano alcune gocce di detersivo per i piatti.
2. Riempi il misurino con 250 mL (1 tazza) di acqua. Versa l'acqua nella parte superiore del vulcano un po' alla volta e rimani in piedi mentre il vulcano erutta.

Ottieni un'eruzione SUPER GRANDE!

1. Aggiungi 14,78 mL (1 cucchiaino) di bicarbonato di sodio nella parte superiore del vulcano.
2. Riempi il misurino con 250 mL (1 tazza) di aceto bianco. Versa l'aceto nella parte superiore del vulcano un po' alla volta e rimani in piedi mentre il vulcano erutta. Potresti scoprire che i risultati saranno migliori con questi ingredienti (a questo metodo puoi aggiungere anche il detersivo per i piatti).



VULKAAN INSTRUCTIES

WAARSCHUWING:

Deze set bevat chemicaliën die met misbruik schadelijk kunnen zijn. Lees de waarschuwingen op de individuele containers nauwkeurig. Niet voor gebruik bij kinderen behalve onder toezicht van een volwassene.



WAARSCHUWING: Niet geschikt voor kinderen onder de 8 jaar. Alleen gebruiken onder toezicht van een volwassene. Bevat een aantal chemicaliën die schadelijk kunnen zijn voor de gezondheid. Lees voor gebruik de gebruiksaanwijzing door, volg de instructies en bewaar ze voor toekomstig gebruik. Laat de chemicaliën niet in contact komen met het lichaam, vooral de ogen en de mond. Houd kleine kinderen en huisdieren op afstand van experimenten. Houd dit pakket buiten bereik van kinderen onder de 8 jaar. Oogbescherming voor toezichthoudende volwassenen is niet inbegrepen.

VEILIGHEIDS INFORMATIE

CHEMISCH	GEVARENSYMBOOL	H- EN P-ZINNEN	CAS NR.
Citroenzuur		Waarschuwing! (Zie Hieronder)	5949-29-1
Natriumwaterstofcarbonaat (natrium-bi-carbonaat)	Geen	Geen	144-55-8
Gips	Geen	Geen	26499-65-0

WAARSCHUWING: Veroorzaakt ernstige oog irritatie. Als medisch advies nodig is, zorg dat de container van het product bij de hand is. Buiten bereik van kinderen houden. Lees voor gebruik het etiket. Draag veiligheidshandschoenen/veiligheidskleding/oog bescherming/gezichts bescherming. Na gebruik grondig wassen.

ALS HET IN DE OGEN KOMT: Voorzichtig voor een paar minuten spoelen met water. Verwijder contact lenzen indien aanwezig en makkelijk te verwijderen. Blijf spoelen. In geval van voortdurende oog irritatie: Zoek medisch advies/zorg.

Om je plaatselijke toxicologiecentrum te vinden:

- In de Verenigde Staten, bel 1 (800) 222-1222
- Internationaal, ga naar: http://www.who.int/gho/phe/chemical_safety/poisons_centres/en/

TELEFOONNUMMER VOOR HET
PLAATSELIJKE TOXICOLOGIECENTRUM

EERSTE HULP

- In geval van contact met de ogen: Het oog met water spoelen, zo nodig het oog opende houden. Zoek onmiddellijk medisch advies.
- In geval van inslikken: Spoel de mond met water en drink wat vers water. Geen braken opwekken. Zoek onmiddellijk medisch advies.
- In geval van inademing: Plaats de persoon in de frisse lucht.
- In geval van contact met de huid en brandwonden: Was het getroffen gebied met veel water voor minimaal 10 minuten.
- In geval van twijfel, zoek onmiddellijk medisch advies. Neem de chemicaliën en de verpakking met je mee.
- In geval van letsel altijd medisch advies raadplegen.

VEILIGHEIDS REGELS

- Lees voor gebruik deze instructies. Volg ze en bewaar ze als referentie.
- Houd jonge kinderen en huisdieren weg van de ruimte waar de experimenten plaats vinden.
- Bewaar dit pakket buiten bereik van kinderen onder de 8 jaar.
- Laat de chemicaliën niet in aanraking komen met de ogen of de mond.
- Zorg ervoor dat alle lege containers en/of niet heruitbare verpakkingen op de juiste manier weggegooid worden.
- Niet eten of drinken in de ruimte waar de experimenten plaats vinden.
- Na gebruik alle apparatuur schoonmaken.
- Gebruik geen enkel apparaat dat niet in dit pakket bijgesloten is of in de instructies aangeraden is voor gebruik.
- Was de handen na het uitvoeren van experimenten.
- Breng geen stoffen of oplossingen aan op het lichaam.
- Stop het materiaal niet in de mond.
- Stof of poeders niet inhaleren.
- Gooi de inhoud en containers weg in overeenstemming met de plaatselijke regels.

ADVIES VOOR TOEZICHTHOUDENDE VOLWASSENEN

- Lees en volg deze instructies, de veiligheidsregels en de eerste hulp informatie, en bewaar ze als referentie.
- Deze experimenten set is alleen voor gebruik bij kinderen ouder dan 8 jaar.
- Omdat de bekwaamheid van kinderen erg verschillend is, zelfs in dezelfde leeftijdsgroep, moeten toezichthoudende volwassenen discretie uitoefenen in kiezen welke experimenten geschikt en veilig voor de kinderen zijn. De instructies maken het mogelijk om de geschiktheid van elk experiment voor ieder kind te bepalen.
- De toezichthoudende volwassene moet de waarschuwingen en veiligheidsregels overleggen met het kind of de kinderen voordat de experimenten uitgevoerd worden. Bijzondere aandacht moet worden besteed aan het veilig omgaan met zuren.
- Substanties in niet-heruitbare verpakking moeten geheel gebruikt worden in het experiment, zodra het pak opengemaakt is.
- Laat de chemicaliën niet in aanraking komen met voorwerpen die niet aangeraden zijn in dit pakket. Chemicaliën en mengsels kunnen kleren, voorwerpen en oppervlakken beschadigen.
- De ruimte waar het experiment plaats vindt moet vrij zijn van obstructies en niet in de buurt waar eten bewaard wordt. Het moet goed verlicht en geventileerd zijn en het moet dichtbij een water bron zijn. Een solide tafel met een hittebestendige top moet voorzien zijn.
- De werkruimte moet onmiddellijk na het uitvoeren van de activiteit schoongemaakt worden.
- Onjuist gebruik van de chemicaliën kan letsel en schade aan de gezondheid veroorzaken. Doe alleen de experimenten die aangegeven zijn in de instructies.

Dit experiment neemt veel tijd! De totale tijd is 2 uren tot 2 dagen. Dit experiment kan wat vies worden, dus we bevelen aan om de vulkaan te laten uitbarsten op een bakplaat of op enkele oude kranten. Zorg ervoor dat je na gebruik de vulkaan afspoeld met water om kristalliseren tijdens opslag te voorkomen.

Waarschuwing: De kleur van de lava kan vlekken veroorzaken. Het zou goed zijn om oude kleren te dragen die vuil mogen worden.

WAT JE NODIG HEBT

- Een Grote Wegwerpbare Container
- Een Maatbeker
- Kranten of een Bakplaat
- Voor extra uitbarstingen moet je ook afwasmiddel, bakpoeder en witte azijn hebben.

WAT TE DOEN

Maak Je Vorm

1. Plaats de drie vulkaan vorm wanden, op welke volgorde dan ook, in de basis van de vorm op een plat oppervlak. Zorg ervoor dat de randen van de vulkaan uitgelijnd zijn.
2. Strek het bijgesloten elastiekje rondom de buitenkant van de vorm en plaats het in iedere inkeping aan de top van de vorm. Dit zal de vorm stevig in plaats houden terwijl je het gips toevoegt.

Bereid Je Gips

3. Giet 250 ml (1 kop) water in een grote wegwerpbare container. Knip de bovenkant van de zak gips open.
4. Voeg het gips langzaam aan het water toe terwijl je roert totdat al het gips glad gemengd is. Het is meestal nodig om het mengsel 1 of 2 minuten te roeren om de goede consistentie te krijgen. Het gips is klaar als het een dikke, maar gietbare consistentie heeft (zoals een milkshake). **Tip:** Als het mengsel te dun is, zal het door de voegen van de vorm sijpelen. Als je het mengsel te lang laat staan, zal het gips te hard worden om te gieten, dus zorg ervoor dat je de timing goed hebt!

Vorm Je Vulkaan

5. Zodra het gips gemengd and klaar is, giet het in de vulkaan vorm. Tik na het gieten zachtjes tegen de wanden om de luchtballen te verwijderen. Laat het 30–45 minuten staan.
6. Verwijder zodra het gips gezet is voorzichtig de vorm en gebruik je roerstokje om ongewenste gietnaden weg te schrapen.

Bereid Je Vulkaan voor Verf

7. Het gips moet volledig droog zijn voordat je het verft. Zet de vulkaan 1–2 dagen op een warme, droge plaats. Of, om het sneller te drogen, vraag een volwassene om de vulkaan 1–2 uren in de oven te zetten op 93°C (200°F). Laat de vulkaan afkoelen, en dan be je klaar om te verven! Tip: Laat de verf compleet drogen voordat je het uitbarstings experiment doet zodat de verf niet loopt.

Maak Een Vulkaan Uitbarsting!

8. Strooi 2,5 ml (1/2 theelepel) eruptie poeder A (natriumbicarbonaat) en 2,5 ml (1/2 theelepel) eruptie poeder B (citroenzuur) in de top van de vulkaan. Meng het poeder.
9. Vul je maatbeker met 250 ml (1 kop) water. Giet het water in de top van de vulkaan, een klein beetje tegelijk, en stap terug als de vulkaan uitbarst. Probeer wat meer poeder toe te voegen voor de volgende uitbarsting en kijk of je meer "lava" kan krijgen.

© National Geographic Partners LLC. All rights reserved. NATIONAL GEOGRAPHIC and Yellow Border Design are trademarks of National Geographic Society, used under license.
© Blue Marble™ All rights reserved. Blue Marble™ and the Blue Marble logo are trademarks of JMW Sales, Inc.

© National Geographic Partners LLC. Tous droits réservés. NATIONAL GEOGRAPHIC et Yellow Border Design sont des marques de commerce de National Geographic Society, utilisées sous licence.
© Blue Marble™ Tous droits réservés. Blue Marble™ et le logo Blue Marble sont des marques déposées de JMW Sales, Inc.

© National Geographic Partners LLC. Alle Rechte vorbehalten. NATIONAL GEOGRAPHIC und Yellow Border Design sind Marken der National Geographic Society, die unter Lizenz verwendet werden.
© Blue Marble™ Alle Rechte vorbehalten. Blue Marble™ und das Blue-Marble-Logo sind Marken von JMW Sales, Inc.

© National Geographic Partners LLC. Reservados todos los derechos. NATIONAL GEOGRAPHIC y Yellow Border Design son marcas comerciales de National Geographic Society, utilizadas bajo licencia.
© Blue Marble™ Todos los derechos reservados. Blue Marble™ y el logotipo de Blue Marble son marcas comerciales de JMW Sales, Inc.

© National Geographic Partners LLC. Tutti i diritti riservati. NATIONAL GEOGRAPHIC e Yellow Border Design sono marchi della National Geographic Society, utilizzati su licenza.
© Blue Marble™ Tutti i diritti riservati. Blue Marble™ e il logo Blue Marble sono marchi di JMW Sales, Inc.

© National Geographic Partners LLC. Alle rechten voorbehouden. NATIONAL GEOGRAPHIC en Yellow Border Design zijn handelsmerken van National Geographic Society, gebruikt onder licentie.
© Blue Marble™ Alle rechten voorbehouden. Blue Marble™ en het Blue Marble logo zijn handelsmerken van JMW Sales, Inc.

EXTRA UITBARSTINGEN!

Maak Je Vulkaanuitbarsting met EXTRA BUBBELS!

1. Herhaal stap 8 en voeg een paar druppels afwasmiddel aan de vulkaan toe.
2. Vul je maatbeker met 250 ml (1 kop) water. Giet het water bovenin de vulkaan een klein beetje tegelijk en stap terug als de vulkaan uitbarst.

Maak Je Vulkaanuitbarsting EXTRA GROOT!

1. Strooi 14,78 ml (1 Eetlepel) bakpoeder in de vulkaan.
2. Vul je maatbeker met 250 ml (1 kop) witte azijn. Giet de azijn in de top van de vulkaan, een klein beetje tegelijk, en stap terug als de vulkaan uitbarst. Het kan best zijn dat je betere resultaten krijgt met deze ingrediënten (je kunt met deze methode ook afwasmiddel toevoegen).

Customer Service: 1 (541) 708-6738 • help@thinkbluemarble.com
EU Responsible Person (Please contact for regulatory inquiries only)
Alura Group BV, Kroonwiel 2, 6003 BT Weert, The Netherlands
Tel: (31) (0) 70 250-0353

Service client : 1 (541) 708-6738 • help@thinkbluemarble.com
Personne responsable dans l'UE (Veuillez les contacter pour les renseignements réglementaires uniquement.)
Alura Group BV, Kroonwiel 2, 6003 BT Weert, Pays-Bas • Tel : (31) (0) 70 250-0353

Kundendienst: 1 (541) 708-6738 • help@thinkbluemarble.com
EU-verantwortliche Person (Bitte nur für regulatorische Anfragen kontaktieren.)
Alura Group BV, Kroonwiel 2, 6003 BT Weert, Niederlande
Tel: (31) (0) 70 250-0353

Atención al cliente: 1 (541) 708-6738 • help@thinkbluemarble.com
Persona responsable de la UE (Por favor, póngase en contacto solo para consultas regulatorias.)
Alura Group BV, Kroonwiel 2, 6003 BT Weert, Países Bajos • Tel: (31) (0) 70 250-0353

Servizio clienti: 1 (541) 708-6738 • help@thinkbluemarble.com
Responsabile UE (Si prega di contattare solo per questioni di carattere legale)
Alura Group BV, Kroonwiel 2, 6003 BT Weert, Paesi Bassi • Tel: (31) (0) 70 250-0353

Klantenservice: 1 (541) 708-6738 • help@thinkbluemarble.com
EU Verantwoordelijke Person (A.u.b. alleen contact opnemen voor regelgevende instanties.)
Alura Group BV, Kroonwiel 2, 6003 BT Weert, The Netherlands • Tel: (31) (0) 70 250-0353