



CAMMY

Kidstouch Kindercamera Gebruikershandleiding



Lees de gebruiksaanwijzing zorgvuldig door voordat u dit product gebruikt.
De handleiding is alleen ter referentie, de specifieke handleiding
is afhankelijk van het daadwerkelijke product.

Introductie

Welkom en bedankt dat je voor Cammy hebt gekozen. Om onze producten sneller te begrijpen en te gebruiken, raden wij u aan deze handleiding voor gebruik zorgvuldig te lezen en te bewaren voor toekomstig gebruik. Houd er rekening mee dat de waarschuwingen en voorzorgsmaatregelen in de handleiding kunnen worden gewijzigd. Als een van de genoemde fouten naar verwachting door de gebruikers wordt begrepen, zal de inhoud van het ontwerp zonder voorafgaande kennisgeving worden gewijzigd. Dit product is een digitale camera voor kinderen met een uniek uiterlijk, een prachtig ontwerp en high-definition foto's. Het is speciaal ontworpen voor kinderen, waardoor ze meer kunnen leren door hun fantasie en het plezier van de natuur kunnen ervaren.



Knop/Interface



Ontspanknop

Aan/uit knop

LET OP: Als de camera vastloopt of een abnormale crash heeft, steek dan een dun pinnetje in het reset gaatje om het apparaat te resetten.



SD kaart

Oplaadprompt

Reset gaatje

Oplaadpoort

Camera functie

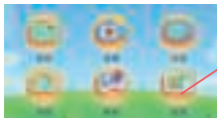


Druk op de ontspaan knop om een foto te maken

Druk en houd de ontspanknop ingedrukt om de lens aan de voor- en achterkant te wisselen

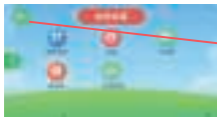
Druk en houd de aan/uitknop ingedrukt om de camera aan of uit te zetten

Foto modus



1. Raak de camera-interface aan om de hoofdinterface te openen, klik op "settings" om de camera-instellingen te wijzigen.

2. Klik op de bijbehorende functie pictogram om iets in te stellen.

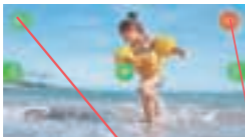


3. Druk op de terug knop in de linkerbovenhoek om terug te keren naar de hoofdinterface van de camera.

Selfie

1. Sluit de SD-kaart aan en druk op de schakelknop om de camera in te schakelen.
2. Houd de ontspanknop ingedrukt om over te schakelen naar de camera aan de voorzijde.
3. Druk op de ontspanknop om een foto te maken.

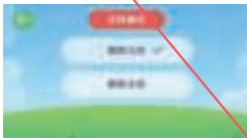
Verwijderen



1. Sluit de SD-kaart aan en druk op de aan/uitknop om de camera in te schakelen;

2. Klik op de opname-interface en klik op het replay pictogram in de pop-up hoofdinterface om het vastgestelde bestand te bekijken.

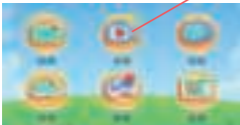
3. Klik op de knop aan de linker- en rechterkant van het scherm om het bestand te wissen. Als het een video is, druk dan op de knop in het midden om de video af te spelen/pauzeren. Druk op de knop in de rechterbovenhoek om het bestand te verwijderen.



4. Klik op de terug knop in de linkerbovenhoek om terug te keren naar de hoofdinterface.

Video functie

Druk op het aanraakscherm om naar het hoofdmenu te gaan en druk vervolgens op video.



Druk kort op de ontspanknop om op te nemen.

Druk op de ontspanknop om de opname tijdens het opnemen op te slaan.

Houd de ontspanknop ingedrukt om de lens aan de voor- en achterkant te wisselen.

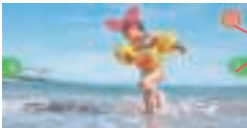
Sticker Selectie



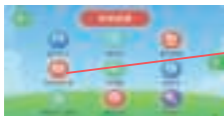
1. Klik op het lachpictogram om de stickers te openen.

2. Klik op de knop aan de linker- en rechterkant van de camera om een andere sticker te selecteren.

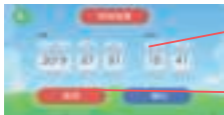
3. Klik op het lachpictogram om de selectie van stickers te sluiten.



Datum Instellen



1. Tik op het touchscreen om de hoofdinterface te openen, klik op de instellingenknop om de interface voor systeeminstellingen te openen, klik op het tijd- en datumpictogram om in te stellen.



2. Tik op het scherm (plus en min) om de tijd te wijzigen en klik op OK knop om de instellingen op te slaan.

3. Tik op "Terug" in de linker bovenhoek om terug te keren naar de hoofdinterface.

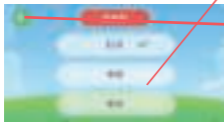
Flitser



1. Tik op het touchscreen om de hoofdinterface te openen. Klik op de setup-knop om de interface voor systeeminstellingen te openen. Klik op het flitspictogram om in te stellen.

2. Tik op de bijbehorende optieknop om in te stellen.

3. Tik op "Terug" in de linker bovenhoek om terug te keren naar de hoofdinterface.



Openen: als u op de sluiterknop drukt, knippert deze tegelijkertijd.
Continu aan: als u altijd aan selecteerd, blijft de flitser aan.

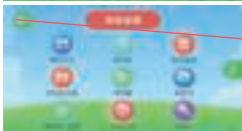
Parameter Instellingen



1. Tik op de camera-interface om de hoofdinterface te openen, klik op de instellingenknop om de interface voor systeeminstellingen te openen.

2. Tik op de bijbehorende optieknoop om in te stellen.

3. Tik op "Terug" in de linker bovenhoek om terug te keren naar de hoofdinterface.



Taalkeuze

Meerdere talen kunnen worden gewijzigd

Auto Power Off

Stel de automatische uitschakeltijd in

Tijd en datum

Stel de machinetijd in

Fabrieksinstellingen

Terug naar oorspronkelijke staat

Versienummer

Bekijk het versienummer van de machine

Beeldgrootte

Stel de beeldkwaliteit in

Tijdstempel

Aan om de tijd op de foto weer te geven

Formaat

Bestand wissen

Flash

Stel de machineflits in

Formatteren

1. Tik op het touchscreen om de hoofdinterface te openen, klik op de instellingenknop om de interface voor systeeminstellingen te openen.
2. Tik op de knop Formatteren om de formatterebewerking uit te voeren.
3. Tik op "Terug" in de linker bovenhoek om terug te keren naar de hoofdinterface.

Let op: Alle gemaakte foto's en video's worden na het formatteren gewist. Wees voorzichtig.

Fabrieksinstellingen

1. Tik op het touchscreen om de hoofdinterface te openen, klik op de instellingenknop om de interface voor systeeminstellingen te openen.
2. Tik op de knop Fabrieksinstellingen herstellen om de fabrieksinstellingen te herstellen.
3. Tik op "Terug" in de linker bovenhoek om terug te keren naar de hoofdinterface.

Let op: Alle instellingen worden teruggezet naar de fabrieksinstellingen. Wees voorzichtig.

Opladen

Als de spanning of de batterij te laag is, wordt de camera automatisch uitgeschakeld en moet hij worden opgeladen voordat hij kan worden gebruikt. De voedingsadapter moet 5V / 1000mA zijn. Elk anders type adapter kan conflicteren met dit product. De voedingsindicator is rood tijdens het opladen en de voedingsindicator is uit nadat het opladen is voltooid.

Reset

Het reset-gaatje is een klein rond gaatje onder de SD-kaartsleuf. Als het product een abnormale crash heeft, moet u met de juiste kracht op de resetknop drukken om de normale toestand te herstellen. U kunt bijvoorbeeld een naald of een tandenstoker gebruiken.

Onderhoud

Dit product mag niet gedurende lange tijd in een vochtige omgeving zoals water worden geplaatst. Veeg het oppervlakte af met een droge doek. De dragen, kabelschoenbehuizingen en andere componenten moeten regelmatig worden geïnspecteerd op schade en moeten onmiddellijk worden verwijderd totdat de reparatie is voltooid.

Notitie!

De ingebouwde 3,7 V-batterij is niet verwijderbaar en vervangbaar. Als het beschadigd is, neem dan contact op met de dienst en repareer het. De oplader moet worden gebruikt onder toezicht van een volwassene. De oplader is geen speelgoed en wordt volgens de specificaties gebruikt op 5V /1000mA. Zorg ervoor dat de oplader is losgekoppeld wanneer u het product reinigt.

Parametertabel



3 Inch
Weergave



Foto- /
Videofunctie



1080P
Fotoresolutie



1080P
Videoresolutie



2 - 2,5 uur
Oplaadtijd



300ps / GB
Foto-opslag



5 min / GB
Video-opslag



Tot 2300
Foto's maken



2,5 uur
Videotijd



32 GB Max
Geheugen



DC-5V / 1A
Laadspanning



95 Gram
Lichtgewicht



1200 mAh
Batterijcapaciteit

Waarschuwing!

- 1.** Bevat kleine onderdelen, niet geschikt voor kinderen jonger dan 3 jaar!
- 2.** Kom tijdens het spelen niet in de buurt van het vuur!
- 3.** De bewaking van het kind behoort tijdens het spelen aan de zijlijn te staan.

