

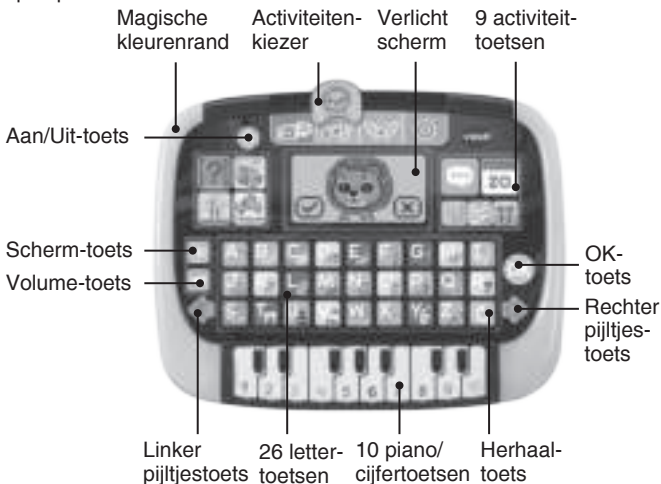
# Junior Tablet



# INLEIDING

Gefeliciteerd met uw aankoop van de **Junior Tablet** van **VTech®**. Wij van **VTech®** doen ons uiterste best goede producten te maken die leuk en leerzaam zijn voor uw kind. Mocht u nog vragen of opmerkingen hebben, neemt u dan a.u.b. contact op met onze klantenservice, telefoonnummer: (0031) (0)495-459123 / e-mail: klantenservice@vtechnl.com

Ben jij net als Brullie ook zo dol op leren? Wacht dan niet langer en speel met de **Junior Tablet** van **VTech®**! Brullie de Leeuw begeleidt je tijdens de interactieve spellen die je laten kennismaken met letters, woorden, cijfers, tellen, puzzels en nog veel meer! Gebruik de pianotoetsen om muziek te maken en druk op de schermtoets om het scherm te verlichten met je favoriete kleur. Speel daarnaast een leuk vragenspelletje met Brullie en bekijk de kalender voor nog meer speelplezier!



# INHOUD VAN DE DOOS

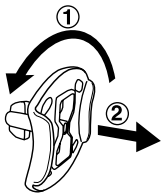
- Eén VTech® Junior Tablet
- Eén handleiding

## WAARSCHUWING:

Alle verpakkingsmaterialen, zoals plakband, plastic, demolabel, verpakkingsslotjes, tie-wraps, koorden, schroeven enz., maken geen deel uit van het product en dienen voor de veiligheid van uw kind te worden verwijderd.

Let op: Sla deze handleiding op, deze bevat belangrijke informatie over het product.

Losmaken van de verpakkingsslotjes:

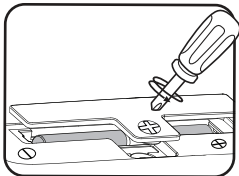


- ① Draai het verpakkingsslotje.
- ② Neem het verpakkingsslotje uit de houder en gooi het weg bij het afval.

# HOE PLAATS JE DE BATTERIJEN?

1. Zet het speelgoed UIT.
2. Open het batterijklepje aan de achterkant van het speelgoed. Gebruik hiervoor een schroevendraaier.

3. Wanneer er gebruikte of lege batterijen aanwezig zijn, verwijder deze dan uit het batterijenvak door elke batterij aan één kant omhoog te tillen.



4. Plaats 2 nieuwe 'AA' (LR6) batterijen volgens de afbeelding in het batterijenvak. Voor optimale prestaties bevelen wij alkaline batterijen of volledig opgeladen NiMH (nikkel-metaalhydride) batterijen aan.
5. Plaats het klepje terug en maak het goed vast.
6. Nu is het speelgoed klaar voor gebruik.

## WAARSCHUWING:

Batterijen dienen door een volwassene geplaatst te worden. Houd batterijen buiten het bereik van kinderen.

## BELANGRIJKE INFORMATIE OVER BATTERIJEN

- Plaats de batterijen volgens de polen (+,-) om lekkage te voorkomen.
- Gebruik geen verschillende soorten batterijen door elkaar: alkaline, standaard (zink-koolstof), oplaadbare of nieuwe en gebruikte batterijen.
- Gebruik alleen het type en de soort batterijen die in deze handleiding staan vermeld.
- De contactklemmen van de voeding mogen niet kortgesloten worden.
- Indien het speelgoed langere tijd niet zal worden gebruikt, is het aan te bevelen de batterijen te verwijderen.
- Verwijder lege of zwakke batterijen uit het speelgoed.
- Gooi batterijen niet weg in vuur of in de natuur.

## OPLAADBARE BATTERIJEN:

- Haal oplaadbare batterijen eerst uit het speelgoed en laad ze daarna buiten het speelgoed op.
- Het opladen of verwijderen van batterijen dient altijd onder toezicht van een volwassene te gebeuren.
- Probeer nooit gewone (niet oplaadbare) batterijen te herladen.

## Milieu

### Verwijdering van batterijen en product



Het symbool van een doorgekruiste container geeft aan dat het product en de batterijen niet met het normale huisafval mogen worden weggegooid omdat deze stoffen bevatten die schadelijk kunnen zijn voor het milieu en de gezondheid. Lever het product en/of de batterijen aan het eind van hun levenscyclus in bij een officieel aangewezen inzamelpunt.

Win advies in bij de plaatselijke autoriteiten voor informatie over speciale plaatsen voor Klein Chemisch Afval (K.C.A.), waar u gebruikte batterijen en/of producten kunt inleveren.

De chemische symbolen Hg, Cd of Pb geven aan dat het kwik- (Hg), cadmium- (Cd) of loodgehalte (Pb) in de batterij hoger is dan de referentieniveaus in de Richtlijn 2006/66/EC.



De zwarte balk geeft aan dat het product na 13 augustus 2005 op de markt werd gebracht.

Help het milieu door uw product en/of batterijen op een verantwoordelijke manier weg te gooien.

Kijk voor meer informatie op:

[www.stibat.nl](http://www.stibat.nl)

# FUNCTIES

## 1. Aan/Uit-toets

Druk op de **Aan/Uit-toets** om het speelgoed AAN te zetten.  
Druk op dezelfde toets om het speelgoed UIT te zetten.

## 2. Magische kleurenrand

De **magische kleurenrand** van de tablet verandert tijdens het spelen in de kleuren rood, blauw, roze en paars.



## 3. Verlicht scherm

Het **scherm** van de tablet kan verlicht worden in de kleuren rood, blauw, roze en paars.



#### 4. **Activiteitenkiezer**

Verschuif de **activiteitenkiezer** om een activiteit te kiezen of om naar de instellingen te gaan: Fotopret, Mijn piano, Plantjespret en Instellingen.

#### 5. **Activiteittoetsen**

Druk op één van de negen **activiteittoetsen** om een activiteit te kiezen.



#### 6. **Lettoetsen**

Druk op de **lettoetsen** om letters te leren of gebruik de toetsen om antwoord te geven tijdens letter-gerelateerde spellen.



## 7. Piano/cijfertoetsen

Druk op de **piano/cijfertoetsen** om piano te spelen tijdens de activiteit 'Mijn piano' of om antwoord te geven tijdens cijfergerelateerde activiteiten.



## 8. Pijltjestoetsen



Druk op de **pijltjestoetsen** om een antwoord te kiezen.

## 9. OK-toets



Druk op de **OK-toets** om je antwoord te bevestigen.

## 10. Schermtoets



Druk op de **schermtoets** om de achtergrondverlichting van het scherm in te stellen, kies uit rood, blauw, roze of paars óf zet de verlichting uit.

## 11. Volumetoets



Druk op de **volumetoets** om het volume aan te passen. Gebruik de **pijltjestoetsen** om het gewenste volume te kiezen en druk op de **OK-toets** om je keuze te bevestigen.

## 12. Herhaaltoets



Druk op de **herhaaltoets** om de instructie of vraag te herhalen.



### 13. Automatische uitschakeling

Om batterijen te besparen, schakelt de **Junior Tablet** automatisch uit als er enige tijd niet mee wordt gespeeld. Het speelgoed kan weer geactiveerd worden door op de **Aan/Uit-toets** te drukken.

Het speelgoed zal ook automatisch uitschakelen wanneer de batterijen bijna leeg zijn, er zal dan een waarschuwing op het scherm verschijnen om de batterijen te vervangen.

#### Let op:

Wanneer het speelgoed tijdens het spelen uitschakelt of wanneer de lichtjes langzaam uit gaan, raden wij aan de batterijen te vervangen.

## BEGINNEN MET SPELEN

- Druk op de **Aan/Uit-toets** om het speelgoed aan te zetten. Er verschijnt een korte animatie op het scherm en je wordt gevraagd om een activiteit te kiezen.
- Verschuif de **activiteitenkiezer** of druk op één van de negen **activiteittoetsen** om te spelen.

## ACTIVITEITEN

### 1. Fotopret

Druk op een **lettertoets** om een foto van de letter te maken. Vervolgens zal er een grappige animatie te zien zijn van een woord dat begint met de gekozen letter. Druk op een **cijfertoets** om te leren tellen met behulp van vrolijke animaties.



## 2. Mijn piano

Druk op de **piano/cijfertoetsen** om je favoriete muziek te spelen. Druk op de **lettertoetsen** om grappige geluiden te horen.



## 3. Plantjespret

Druk op de **piano/cijfertoetsen** om verschillende plantjes te tellen en te zien groeien.



## 4. Instellingen

In dit menu kun je het licht van de magische kleurenrand aan of uit zetten, het schermcontrast aanpassen en de achtergrondmuziek aan of uit zetten. Gebruik de **pijltjestoetsen** om te kiezen en druk op de **OK-toets** om je keuze te bevestigen.



## 5. Letterverstoppertje

Kun jij raden welke letter er verstopt zit achter Brullie de Leeuw? Druk op de **pijltjestoetsen** om een gedeelte van de letter te zien en druk op de juiste **lettertoets** om te antwoorden.



## 6. Plaatjespuzzel



Kun jij de puzzel oplossen? Druk op de **pijltoetsen** om de puzzelstukjes op de juiste plek te leggen en druk op de **OK-toets** om je keuze te bevestigen.



## 7. Letterbrug



Laten we een brug bouwen! Kies de ontbrekende letter om de brug compleet te maken. Druk op de **pijltoetsen** om te kiezen en druk op de **OK-toets** om je keuze te bevestigen. Je kunt ook op de juiste **lettertoets** drukken om te antwoorden.

Er zijn drie moeilijkheidsniveaus. Wanneer je het goed doet, ga je een niveau omhoog.



## 8. Woordfeest



Zoek de ontbrekende letter om het woord compleet te maken. Druk op de **pijltoetsen** om te kiezen en druk op de **OK-toets** om je keuze te bevestigen. Je kunt ook op de juiste **lettertoets** drukken om te antwoorden.

Er zijn drie moeilijkheidsniveaus. Wanneer je het goed doet, ga je een niveau omhoog.



## 9. Praatpret



Laten we een vraagspelletje spelen met Brullie de Leeuw. Luister naar de vragen en druk op de **pijltjestoetsen** om te kiezen en druk op de **OK-toets** om je keuze te bevestigen.



## 10. Mijn kalender



Laten we eens kijken wat er op de kalender staat! Druk op de **pijltjestoetsen** om een dag te kiezen en druk op de **OK-toets** om te zien welke activiteit er gepland staat op die dag.



## 11. Cijferbrug



Laten we een brug bouwen! Kies het ontbrekende cijfer om de brug compleet te maken. Druk op de **pijltjestoetsen** om te kiezen en druk op de **OK-toets** om je keuze te bevestigen. Je kunt ook op de juiste **cijfer**toets drukken om te antwoorden. Er zijn drie moeilijkheidsniveaus. Wanneer je het goed doet, ga je een niveau omhoog.



## 12. Meer of minder



Welke kant heeft er meer of minder? Luister goed naar de vraag en druk vervolgens op de **pijltjestoetsen** om de juiste kant te kiezen. Druk op de **OK-toets** om je keuze te bevestigen. Er zijn drie moeilijkheidsniveaus. Wanneer je het goed doet, ga je een niveau omhoog.



### 13. Telpret



Laten we samen tellen! Gebruik de **pijltjestoetsen** om het juiste cijfer te kiezen en druk op de **OK-toets** om te bevestigen. Je kunt ook op de juiste **cijfertoets** drukken om te antwoorden. Er zijn drie moeilijkheidsniveaus. Wanneer je het goed doet, ga je een niveau omhoog.



## ONDERHOUD EN VERZORGING

1. Maak het speelgoed a.u.b. alleen schoon met een vochtige en niet met een natte doek.
2. Zet het speelgoed niet voor langere tijd in de felle zon of in de buurt van een andere warmtebron.
3. Als het speelgoed voor langere tijd niet wordt gebruikt, is het aan te bevelen de batterijen te verwijderen.
4. Laat het speelgoed niet op harde oppervlakken vallen en stel het niet bloot aan vocht of water.
5. Reinig het speelgoed niet met bijtende schoonmaakmiddelen.

### LET OP:

Als de **Junior Tablet** opeens stopt of als het geluid slechter wordt:

1. Zet dan het speelgoed uit en laat het zo enkele minuten staan.
2. Zet het daarna weer aan.
3. Blijft het probleem bestaan, dan kan het veroorzaakt worden door bijna lege batterijen.
4. Vervang de oude batterijen door nieuwe en probeer het opnieuw. Blijft het probleem nog steeds bestaan, neem dan a.u.b. contact op met onze klantenservice, e-mail: [klantenservice@vtechnl.com](mailto:klantenservice@vtechnl.com) / telefoonnummer: (0031) (0)495-459123

**BELANGRIJKE MEDEDELING:**

Het ontwerpen en ontwikkelen van educatief speelgoed gaat gepaard met een verantwoordelijkheid die wij bij **VTech**<sup>®</sup> uitermate serieus opvatten. Wij zetten ons volledig in om er zeker van te zijn dat de informatie, die de kern van ons product is, zeer nauwkeurig en accuraat is. Het kan echter gebeuren dat er fouten voorkomen. Het is voor u van belang om te weten dat wij volledig achter onze producten staan en u aanmoedigen contact op te nemen met onze klantenservice indien u problemen heeft met, of suggesties heeft voor onze producten. Wij staan u dan graag te woord.

Telefoonnummer: (0031) (0)495-459123

E-mail: [klantenservice@vtechnl.com](mailto:klantenservice@vtechnl.com)



## **Garantievoorwaarden VTech Electronics Europe B.V.**

*Deze garantie wordt u, als extra voordeel, aangeboden door VTech Electronics Europe B.V. en heeft geen invloed op uw wettelijke rechten krachtens de toepasselijke nationale wetgeving.*

*VTech Electronics Europe B.V. staat garant voor de kwaliteit van het door u gekochte product. Bewaar het aankoopbewijs. U heeft dan recht op 2 jaar volledige garantie onder de volgende voorwaarden:*

- 1. De kwaliteit van het materiaal, en de techniek van het product worden bij normaal gebruik gedurende een periode van maximaal 2 jaar na aankoop door VTech Electronics Europe B.V. gegarandeerd.*
- 2. Mocht in deze periode toch een defect optreden, dan kunt u het product ter vervanging aanbieden bij de VTech® dealer waar u het product gekocht heeft.*
- 3. De betreffende vervanging vindt gratis plaats als de schade te wijten is aan de ondeugdelijkheid van materiaal of techniek.*
- 4. Indien de schade te wijten is aan ondeskundig gebruik, onbevoegde reparatie, verkeerde batterij installatie, verkeerde elektrische (adapter) installatie, breuk- en/of waterschade, lekkende batterijen of enig andere reden die aan de gebruiker wijtbaar is, dan vervalt deze garantie.*
- 5. Deze garantie is strikt persoonlijk en niet overdraagbaar. Deze garantie geldt alleen voor de Benelux landen.*

**VTech Electronics Europe B.V.  
Postbus 10042, 6000 GA Weert, Nederland**

**Bezoek onze website voor meer informatie over onze producten:**

***vtechnl.com***

