



GEBRUIKSAANWIJZING

ALVORENS HET PRODUCT TE GEBRUIKEN

MILIEUTIPS

**ALGEMENE VOORZORGSMAATREGELEN EN
ADVIEZEN**

GEBRUIK VAN HET KOELVAK

GEBRUIK VAN HET VRIESVAK

DE VRIEZER ONTDOOIEN EN REINIGEN

REINIGEN VAN HET KOELVAK

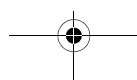
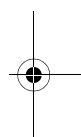
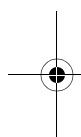
REINIGING EN ONDERHOUD

STORINGEN OPSPOREN

KLANTENSERVICE

INSTALLATIE

OMKEREN VAN DE DEUREN



ALVORENS HET PRODUCT TE GEBRUIKEN

- Het door u aangeschafte apparaat is uitsluitend bestemd voor huishoudelijk gebruik.

Voor een optimaal gebruik van uw apparaat is het raadzaam de gebruiksaanwijzing aandachtig door te lezen, hierin vindt u een beschrijving van het apparaat en nuttige adviezen.

Bewaar deze gebruiksaanwijzingen, zodat u hen naderhand nog eens kunt raadplegen.

1. Controleer na het uitpakken van het apparaat of het niet beschadigd is en of de deur goed sluit. Uw leverancier dient binnen 24 uur vanaf de levering van het apparaat van eventuele schade op de hoogte te worden gesteld.
2. Wacht minstens twee uur alvorens het apparaat in werking te stellen, om het koelcircuit perfect te kunnen laten functioneren.
3. Laat de installatie en de elektrische aansluiting uitvoeren door een gekwalificeerde technicus en overeenkomstig de instructies van de fabrikant en de plaatselijke veiligheidsvoorschriften.
4. Reinig de binnenkant van het apparaat alvorens het in gebruik te nemen.

MILIEUTIPS

1. Verpakking

Het verpakkingsmateriaal is voor 100% recyclebaar en draagt het recyclingsymbool. Voor de verwerking moeten de plaatselijke voorschriften worden nageleefd.

Het verpakkingsmateriaal (plastic zakken, stukken polystyreen enz.) moet buiten het bereik van kinderen worden gehouden, omdat het een bron van gevaar kan vormen.

2. Afdanken/verwerken van het apparaat

Het apparaat is vervaardigd van materiaal dat kan worden gerecycled.

Dit apparaat is voorzien van het merkteken volgens de Europese richtlijn 2002/96/EG inzake Afdankte elektrische en elektronische apparaten (AEEA). Door ervoor te zorgen dat dit product op de juiste manier als afval wordt verwerkt, helpt u mogelijk negatieve gevolgen voor het milieu en de gezondheid te voorkomen.

Het symbool  op het apparaat of op de bijbehorende documentatie geeft aan dat dit apparaat niet als huishoudelijk afval mag worden behandeld. In plaats daarvan moet het worden afgegeven bij een verzamelpunt voor recycling van elektrische en elektronische apparaten. Maak het apparaat op het moment dat het wordt afgedankt onbruikbaar door de voedingskabel door te snijden en de deuren en schappen te verwijderen, zodat kinderen niet gemakkelijk in het apparaat kunnen kruipen. Volg bij het afdanken van het apparaat de plaatselijke voorschriften voor afvalverwerking en breng het naar een speciaal afvalverwerkingscentrum, en laat het niet onbewaakt achter, ook niet voor slechts een paar dagen, aangezien het voor kinderen een bron van gevaar kan opleveren. Voor nadere informatie over de behandeling, terugwinning en recycling van dit apparaat wordt u verzocht contact op te nemen met het stadskantoor in uw woonplaats, uw afvalophaaldienst of de winkel waar u het product heeft aangeschaft.

Informatie:

Dit apparaat bevat geen CFK. Het koelcircuit bevat R134a (HFC) of R600a (HC), zie het serienummerplaatje in het apparaat.

Voor apparaten met isobutaan (R600a):

Isobutaan is een natuurlijk gas dat geen invloed heeft op het milieu, maar wel ontvlambaar is. Het is daarom noodzakelijk om te controleren of de leidingen van het koelcircuit niet beschadigd zijn.

Conformiteitsverklaring

Dit apparaat is bestemd voor het conserveren van voedingsmiddelen en is vervaardigd in overeenstemming met de Verordening (EG) nr. 1935/2004.



Dit apparaat is ontwikkeld, gefabriceerd en op de markt gebracht in overeenstemming met:

- de veiligheidsvereisten van de laagspanningsrichtlijn 2006/95/EG (die de richtlijn 73/23/EEG en latere wijzigingen vervangt);
- de veiligheidsvereisten van de EMC-richtlijn 89/336/EEG, gewijzigd door de Richtlijn 93/68/EEG

De elektrische veiligheid van het apparaat is alleen gewaarborgd wanneer het op de juiste wijze op een efficiënt werkende installatie is aangesloten, die volgens de wettelijke voorschriften is geaard.



ALGEMENE VOORZORGSMATREGELEN EN ADVIEZEN

- Het apparaat moet door twee of meerdere personen worden verplaatst en geïnstalleerd.
- Wees voorzichtig bij het verplaatsen van het apparaat om te voorkomen dat de vloer beschadigd raakt (b.v. parket).
- Zorg ervoor dat het apparaat tijdens de installatie de voedingskabel niet beschadigt.
- Installeer het apparaat niet in de buurt van een warmtebron.
- Laat een vrije ruimte aan de zijkanten en boven het apparaat om een goede ventilatie te garanderen en volg de installatie-instructies.
- Houd de ventilatieopeningen van het apparaat vrij van obstakels.
- Beschadig de leidingen van het koelcircuit van het apparaat niet.
- Installeer het apparaat waterpas op een vloer die het gewicht kan dragen en in een ruimte die geschikt is voor de afmetingen en het gebruik van het product.
- Plaats het apparaat in een droge en goed geventileerde ruimte. Het apparaat is afgesteld om te werken in ruimten waarin de temperatuur binnen de volgende waarden ligt, afhankelijk van de klimaatklasse die op het typeplaatje staat aangegeven. Het is mogelijk dat het apparaat niet goed functioneert als het voor een lange tijd in een ruimte wordt gelaten met een hogere of lagere temperatuur dan het genoemde bereik.

Klimaatklasse	Omg. temp. (°C)	Omg. temp. (°F)
SN	Van 10 tot 32	Van 50 tot 90
N	Van 16 tot 32	Van 61 tot 90
ST	Van 16 tot 38	Van 61 tot 100
T	Van 16 tot 43	Van 61 tot 110

- Controleer of de spanning op het typeplaatje overeenkomt met de spanning in uw woning.
- Gebruik geen enkele of meervoudige adapters of verlengsnoeren.
- Gebruik voor de aansluiting op de waterleiding de bij het nieuwe apparaat geleverde slang en niet die van het vorige apparaat.
- De voedingskabel mag alleen door gekwalificeerd personeel worden gewijzigd of vervangen.
- Het apparaat moet van het elektriciteitsnet kunnen worden afgekoppeld door de stekker uit het stopcontact te trekken of via de tweepolige schakelaar die voor het stopcontact is geplaatst.

VEILIGHEID


- Bewaar of gebruik geen benzine of andere gasen en licht ontvlambare stoffen in de buurt van het apparaat of van andere elektrische huishoudelijke apparatuur. De dampen die hieruit voortkomen kunnen brand of explosies veroorzaken.
- Gebruik geen andere mechanische, elektrische of chemische systemen die het ontdooiproces versnellen dan door de fabrikant zijn aanbevolen.
- Gebruik of plaats geen elektrische apparaten in de vakken van het apparaat, als hiervoor geen uitdrukkelijke toestemming door de fabrikant is gegeven.
- Dit apparaat is niet bestemd om te worden gebruikt door personen (inclusief kinderen) met lichamelijke, zintuiglijke of geestelijke handicaps, of die geen ervaring met en kennis van het apparaat hebben, tenzij zij instructies hebben ontvangen of onder toezicht staan tijdens het gebruik van het apparaat door iemand die verantwoordelijk is voor hun veiligheid. Zorg ervoor dat kinderen niet met het apparaat spelen, om het risico te vermijden dat zij in het apparaat opgesloten raken en kunnen stikken.
- Slik de (niet-giftige) vloeistof uit de vrieselementen niet in (bij enkele modellen).
- Eet geen ijsblokjes of waterijsjes die net uit de vriezer komen, aangezien deze zo koud zijn dat ze brandwonden kunnen veroorzaken.

GEBRUIK

- Trek de stekker uit het stopcontact of sluit de stroomtoevoer af voordat u met reinigings- of onderhoudswerkzaamheden begint.
- Alle apparaten met ijsmakers en waterdispensers moeten op een waterleidingnet aangesloten worden dat uitsluitend drinkwater levert (met een waterleidingdruk van tussen de 0,17 en 0,81 MPa (1,7 en 8,1 bar)). De ijsmakers en/of waterdispensers die niet rechtstreeks op het waterleidingnet zijn aangesloten, mogen uitsluitend met drinkwater worden gevuld.
- Gebruik het koelvak uitsluitend voor het bewaren van verse levensmiddelen en het vriesvak uitsluitend voor het bewaren van diepvriesproducten, het invriezen van verse levensmiddelen en het maken van ijsblokjes.
- Bewaar geen dranken in glas in het vriesvak; deze kunnen barsten.

De fabrikant kan niet aansprakelijk worden gesteld, indien bovenstaande adviezen en voorzorgsmaatregelen niet in acht zijn genomen

GEBRUIK VAN HET KOELVAK

Dit apparaat is een koelkast met een vriesvak met  sterren.

Het koelvak wordt geheel automatisch ontdooid.

Ingebruikneming van de koelkast

Steek de stekker in het stopcontact.

Met de thermostaat kan de temperatuur in beide vakken worden ingesteld: koelvak en vriesvak.

Instellen van de temperatuur in de vakken:

1. Voor een goede werking van het apparaat en een betere conservering van het voedsel **adviseren wij u de thermostaat volgens de aanwijzingen in het bijgaande productinformatieblad in te stellen.**
2. Als u de temperatuur in het koelvak wilt wijzigen, draait u de thermostaatknop:
 - op de **lagere cijfers/MIN** wanneer u wilt dat de temperatuur in het vak **MINDER KOUD** is;
 - op de **hogere cijfers/MAX** voor een **KOUDE**RE temperatuur.

Thermostaat op 0: de functies van het apparaat en de verlichting worden onderbroken.

Opmerking:

De omgevingstemperatuur, de frequentie waarmee de deur wordt geopend en de plaats van het apparaat kunnen van invloed zijn op de binnentemperatuur van de koelkast. De stand van de thermostaatknop dient op grond van deze factoren te worden aangepast.

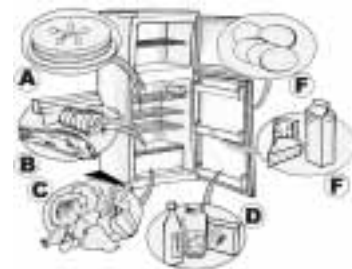
Bewaren van levensmiddelen in het koelvak

Plaats de levensmiddelen zoals in de afbeelding hiernaast.

- A. Gekookt voedsel
- B. Vis, vlees
- C. Groente en fruit
- D. Flessen
- E. Eieren
- F. Boter, zuivelproducten, kaas

Opmerkingen:

- De afstand tussen de schappen en de achterste binnenwand van de koelkast zorgt voor een vrije luchtcirculatie.
- Zet de levensmiddelen niet tegen de achterwand van het koelvak.
- Zet geen levensmiddelen in de vakken die nog warm zijn.
- Bewaar vloeistoffen in gesloten houders.
- Het bewaren van groenten met een hoog watergehalte kan condensvorming veroorzaken in de onderste lade: dit heeft geen invloed op het correct functioneren van het apparaat.



GEBRUIK VAN HET VRIESVAK

Het vriesvak is een vak met  sterren.

Er kunnen diepvriesproducten in worden bewaard gedurende de periode die op de verpakking vermeld wordt. Bovendien kan vers voedsel worden ingevroren door het boven op het rooster te zetten, op het hoogste niveau, terwijl u al ingevroren producten in het onderste gebied van de cel zet, zodanig dat ze niet in contact komen met het nog in te vriezen voedsel.

De hoeveelheid verse levensmiddelen die in 24 uur kan worden ingevroren staat aangegeven op het typeplaatje.

Belangrijk:

Wikkelen en verzegelen de in te vriezen verse levensmiddelen in:

- aluminiumfolie, plastic folie, waterdichte plastic verpakking, polyethyleen bakjes met deksel, diepvriesbakken die geschikt zijn voor invriezen.
- Het vriesvak is in staat de juiste temperatuur te handhaven voor het bewaren van voedsel, ook in het geval de elektriciteit uitvalt. Het wordt geadviseerd om gedurende een dergelijke periode de deur van het vak niet te openen.

Belangrijk:

In de tabel hiernaast kunt u zien hoeveel maanden verse ingevroren levensmiddelen bewaard kunnen worden.

Bij de aankoop van diepvriesproducten moet u op de volgende punten letten:

- de verpakking of het pak moet onbeschadigd zijn, omdat het product anders kan bederven. Als een pakje bol staat of als er vochtplekken op zitten, is het niet onder optimale omstandigheden bewaard en kan het al gedeeltelijk zijn ontdooid.
- De diepvriesproducten moeten als laatste worden gekocht en in isolerende tassen worden vervoerd.
- Leg de diepvriesproducten bij thuiskomst meteen in het vriesvak.
- De gedeeltelijk ontdoode diepvriesproducten mogen niet opnieuw worden ingevroren, maar moeten binnen 24 uur worden geconsumeerd.
- Variaties in temperatuur moeten vermeden worden of tot een minimum worden beperkt. De uiterste houdbaarheidsdatum op de verpakking moet worden gerespecteerd.
- De instructies op de verpakking voor het conserveren van diepvriesproducten dienen altijd te worden opgevolgd.

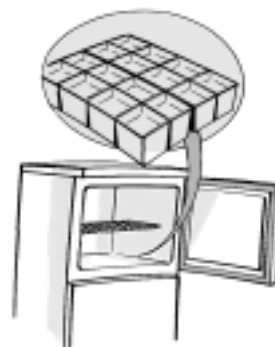
Ijsblokjes maken

- Vul het ijsbakje voor 3/4 met water en zet het op de bodem van het vriesvak. Gebruik geen puntige of scherpe voorwerpen om het ijsbakje los te maken als het aan de bodem van het vak is vastgevroren.



MAANDEN VOEDSEL

1-3			
4-7			
8-12			



DE VRIEZER ONTDOOIEN EN REINIGEN

Wij raden u aan het vriesvak een of twee maal per jaar te ontdooien, of wanneer de ijsvorming op de wanden 3 mm dik is geworden. Het is raadzaam het vak te ontdooien wanneer u weinig voorraad heeft.

1. Open de deur en haal alle levensmiddelen uit de vriezer, wikkel ze dicht tegen elkaar in krantenpapier en bewaar ze op een koele plaats of in een koeltas.
2. **Haal de stekker uit het stopcontact.**
3. Laat de deur open zodat het ijs kan smelten.
4. Verwijder het dooiwater dat op de bodem van de cel is ontstaan.
5. Maak de binnenkant schoon met een in lauw, mild zeepsop gedrenkte spons.
Gebruik geen schuurmiddelen.
6. Spoel goed en droog zorgvuldig af.

Opmerking: Gebruik, om onherstelbare schade aan het vriesvak te voorkomen, geen puntige of scherpe metalen voorwerpen om het ijs te verwijderen en verwarm het vriesvak niet kunstmatig.



REINIGEN VAN HET KOELVAK

Reinig het koelvak geregeld.
Het koelvak wordt geheel automatisch ontdooid.

De aanwezigheid van waterdruppels op de achterwand aan de binnenkant van het koelvak duidt erop dat het apparaat bezig is automatisch te ontdooien.

Het dooiwater wordt via een afvoeropening in een opvangbak geleid, waar het verdampst.

Haal de stekker van het apparaat uit het stopcontact voordat u met reinigingswerkzaamheden begint.

- Gebruik een vochtige spons met lauw water en/of een neutraal reinigingsmiddel.
- Spoel en droog het apparaat met een zachte doek.

Gebruik geen schuurmiddelen.



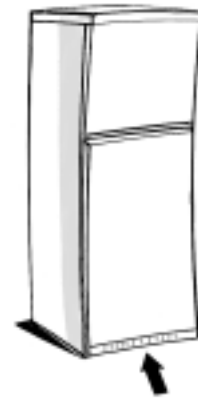
REINIGING EN ONDERHOUD

Voor inbouwapparaten

- Reinig regelmatig de ventilatioosters met een stofzuiger of een borstel (zie **afbeelding A**).
- Reinig de buitenkant met een zachte doek.

Voorzorgsmaatregelen bij afwezigheid

1. Maak het koelvak en het vriesvak leeg.
2. Haal de stekker van het apparaat uit het stopcontact.
3. Ontdooi het vriesvak, reinig en droog beide vakken.
4. Laat de deuren open om te voorkomen dat er onaangename geuren ontstaan.



Afb. A

STORINGEN OPSPOREN

1. Het apparaat werkt niet.

- Is de stroom uitgevallen?
- Zit de stekker goed in het stopcontact?
- Is de tweepolige netschakelaar ingeschakeld?
- Is de zekering doorgebrand?
- Is de voedingskabel beschadigd?
- Staat de thermostaat op de stand 0 (Stop)?

2. De temperatuur in de vakken is te hoog.

- Zit de deur goed dicht?
- Staat het apparaat dicht bij een warmtebron?
- Staat de thermostaat in de goede stand?
- Wordt de luchtcirculatie door de ventilatioosters gehinderd?

3. De temperatuur in het koelvak is te laag.

- Staat de thermostaat in de goede stand?

4. Er staat water op de bodem van het koelvak.

- Is de afvoer van het dooiwater misschien verstopt?

5. De binnenverlichting werkt niet.

Controleer eerst de aanwijzingen onder punt 1, en vervolgens:

- Haal de stekker van het apparaat uit het stopcontact.
Zie de instructies en de tekening in de bijgaande tabel om bij het lampje te kunnen komen.
 - Controleer het lampje en vervang het zo nodig door een nieuw exemplaar. Gebruik geen lampjes van meer dan 15 W.
- ### 6. Te veel ijsvorming in het vriesvak
- Zit de deur goed dicht?
 - Verhindert het voedsel dat de deur gesloten wordt?

Opmerkingen:

- **Het feit dat de rand aan de voorkant van de koelkast warm is wijst niet op een defect maar dient om condensvorming te voorkomen.**
- **Het koelcircuit kan borrelen of expansiegeluiden maken; dat is normaal.**

KLANTENSERVICE

Voordat u contact opneemt met de klantenservice:

1. ga na of u de storingen niet zelf kunt verhelpen (zie "Storingen opsporen").
2. Zet het apparaat opnieuw aan om te zien of het ongemak is verholpen.
Als dit niet het geval is, schakel het apparaat dan opnieuw uit en herhaal de handeling na een uur.
3. Als ook dat niet helpt, wend u dan tot onze klantenservice.
Vermeld de volgende gegevens:
 - de aard van de storing,
 - het model,

- het servicenummer (nummer achter het woord SERVICE op het typeplaatje binnenin het apparaat),
- uw volledige adres,
- uw telefoonnummer.

SERVICE 0000 000 00000



Opmerking: Het omkeren van de deur van het apparaat door onze klantenservice wordt niet beschouwd als een ingreep die onder de garantie valt.

INSTALLATIE

- Installeer het apparaat niet in de buurt van warmtebronnen.
- Installeer het apparaat op een droge en goed geventileerde plaats.
- Dek de ontluuchtingsruimte aan de boven- en onderzijde niet af.
- Reinig de binnenkant (zie hoofdstuk "Reinigen van het koelvak").

Elektrische aansluiting

- **Houd u aan de plaatselijke voorschriften voor de elektrische aansluiting.**
- De gegevens met betrekking tot de spanning en het opgenomen vermogen staan op het typeplaatje, naast de groente- en fruitladen.

Voor vrij geïnstalleerde apparaten (geen inbouw)

- Laat voor een optimale werking tenminste 5 cm vrije ruimte boven het apparaat en plaats andere meubels of apparaten op een voldoende grote afstand om verluchting te garanderen.
- Plaats het apparaat perfect horizontaal, en stel de positie indien nodig bij met de pootjes aan de voorzijde.

- **De aarding van het apparaat is wettelijk verplicht. De fabrikant aanvaardt geen enkele aansprakelijkheid voor eventueel letsel aan personen, dieren of voor schade aan voorwerpen die veroorzaakt is door het niet in acht nemen van deze voorschriften.**
- Als de stekker en het stopcontact niet van hetzelfde type zijn, laat het stopcontact dan vervangen door een gekwalificeerd technicus.
- Gebruik geen verlengsnoeren of meervoudige adapters.

Afkoppeling van het elektriciteitsnet

- Het moet mogelijk zijn het apparaat van het elektriciteitsnet af te koppelen door de stekker uit het stopcontact te halen of via een tweepolige netschakelaar die bovenstrooms van het stopcontact is geplaatst.

OMKEREN VAN DE DEUREN

De deuren van uw koelkast en vriesvak kunnen worden omgekeerd, zodat ze naar de andere kant opengaan.

- Verzekert u ervan dat de koelkast en het vriesvak niet zijn aangesloten op de elektriciteitsleiding, en dat ze leeg zijn.
- Wij adviseren om het omkeren van de deuren met twee personen uit te voeren.

Benodigd gereedschap

- Kruiskopschroevendraaier
- Rechte schroevendraaier
- Steek- of pijpsleutel van 8 mm en 10 mm.

Kantel de koelkast/vriesvak achterover om bij de onderkant te kunnen komen, zonder dat het apparaat een hoek van meer dan 45°, en zet hem tegen schuimkunststof of soortgelijk materiaal om te voorkomen dat de koelleidingen op de achterkant van de koelkast/vriesvak beschadigd worden.

Verwijder de twee schroeven op de achterkant van de koelkast/het vriesvak.

Til de bovenkant van de koelkast/het vriesvak op.

Verwijder de 3 bouten van het scharnier met de steek- of pijpsleutel van 8 mm. Verwijder de drie bouten aan de andere kant.

Verwijder de drager en de plastic afdekking.

Verwijder en vervang de pen in de drager.

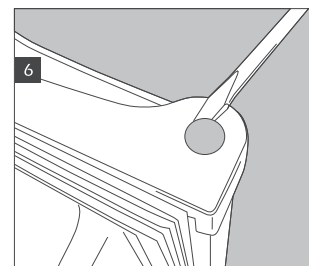
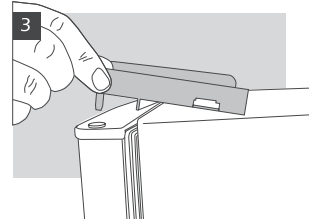
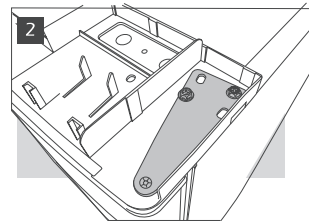
Breng hem aan de andere kant van de koelkast/vriesvak aan.

Til de bovenste deur op van de drager van het middelste scharnier, en verwijder hem van de koelkast/het vriesvak. Haal de blokkeerschroef aan de bovenkant van de koelkast weg, en monteer hem aan de andere kant.

Verwijder het middelste scharnier met een steek- of pijpsleutel van 8 mm.

Let erop dat u het witte afstandstuk niet kwijtraakt. Plaats het scharnier aan de zijkant. Til de deur op van de onderste drager.

Verwijder de sluitplaatjes van het midden van de koelkast, en monteer hen aan de andere kant. Verwijder de sluitplaatjes van de deuren, en monteer de bussen van de scharnieren aan de andere kant.



Schroef de stelootjes los en haal hen weg.

Verwijder de onderste drager met een steek- of pijpsleutel van 8 mm. Verwijder en vervang de pen met behulp van een sleutel van 10 mm om de moer los te draaien, en een rechte schroevendraaier om de pen te verwijderen. Het kan zijn dat er vanaf de onderkant tegen de pen moet worden gedrukt om hem helemaal te kunnen verwijderen.

Verwijder de schroef aan de onderkant, en monteer hem aan de andere kant.
Verwijder de sluitplaatjes van de ongebruikte kant van de koelkast/het vriesvak, en monteer hen op de gaten waaruit de dragers verwijderd zijn.

Vervang de deuren en dragers in omgekeerde volgorde.
Let er bij het vervangen van de pootjes op dat het grootste pootje aan de kant zonder drager moet komen te zitten.

Controleer of beide deuren horizontaal en verticaal in lijn zijn en of de afdichtingen aan alle kanten goed afsluiten, voordat u het onderste scharnier definitief vastzet

