

INHOUDSTAFEL

VEILIGHEID VAN DE BLENDER	
Belangrijke voorzorgen	70
Elektrische vereisten	72
Afgedankte elektrische apparatuur.....	72
ONDERDELEN EN EIGENSCHAPPEN	73
DE BLENDER IN ELKAAR ZETTEN	
Vorbereiden van de blender	74
BEDIENING VAN DE BLENDER	
Gebruik van de blender	75
Gebruik van de functie voor warm voedsel	76
Gebruik van de functie voor het fijnmalen van ijs.....	77
Gebruik van de Pulse-functie.....	78
Gebruik van het ingrediëntenbekertje van de mengbeker en de Soft Start-mengfunctie.....	79
Richtlijnen voor de snelheidsinstelling	79
NUTTIGE TIPS	
Snelle tips.....	80
Hoe pakt u dit aan?.....	80
ONDERHOUD EN REINIGING	
Reiniging van de blender	81
PROBLEEMOPLOSSING	82
GARANTIE EN SERVICE	83

Uw veiligheid en die van anderen is erg belangrijk.

We hebben in deze handleiding en op uw toestel tal van belangrijke veiligheids-waarschuwingen aangebracht. Lees deze veiligheidswaarschuwingen en leef ze na.



Dit is het veiligheidsalarmsymbool.

Dit symbool waarschuwt u voor mogelijke gevaren waarbij u of anderen gedood of verwond kunnen worden.

Alle veiligheidswaarschuwingen volgen op het alarmsymbool en de woorden "GEVAAR" of "WAARSCHUWING". Deze woorden betekenen het volgende:

 **GEVAAR**

U kunt gedood worden of ernstig gewond raken als u de instructies niet onmiddellijk naleeft.

 **WAARSCHUWING**

U kunt gedood worden of ernstig gewond raken als u de instructies niet naleeft.

Alle veiligheidswaarschuwingen informeren u over het potentiële gevaar, over hoe u het risico op verwondingen kunt verminderen en wat er kan gebeuren als u de instructies niet opvolgt.

BELANGRIJKE VOORZORGEN

Bij het gebruik van elektrische apparaten moeten steeds basisvoorzorgen worden getroffen, waaronder:

1. Alle instructies lezen.
2. De blender niet in water of andere vloeistoffen plaatsen om het risico van elektrische schokken uit te sluiten.
3. Dit apparaat mag worden gebruikt door kinderen van 8 jaar en ouder en door personen met fysisch, mentaal of zintuiglijk verminderde capaciteiten of met een gebrek aan kennis en ervaring, indien ze onder toezicht staan of indien instructies werden gegeven over het veilige gebruik van het apparaat en indien ze de risico's begrijpen. Kinderen mogen niet spelen met het apparaat. Reiniging en onderhoud mogen niet worden uitgevoerd door kinderen zonder toezicht.
4. Trek de netstekker uit het stopcontact wanneer het apparaat niet wordt gebruikt, vóór het aanbrengen of verwijderen van onderdelen en vóór het reinigen.
5. Vermijd contact met bewegende delen.

6. Gebruik nooit een blender met een beschadigd netsnoer of een beschadigde netstekker, na een defect of nadat het apparaat is gevallen of op een andere manier beschadigd is geraakt. Stuur het apparaat naar de dichtstbijzijnde erkende dienst-na-verkoop/after sales service. Daar kan het worden onderzocht, gerepareerd en elektrisch of mechanisch worden afgesteld.
7. Het apparaat niet buiten gebruiken.
8. Laat het snoer niet over de rand van de tafel of het aanrecht hangen.
9. Hou tijdens het mengen handen of keukengerei nooit in de mengbeker om het risico op ernstige persoonlijke verwondingen of schade aan de blender te voorkomen. U kunt een pannentikker gebruiken, maar alleen wanneer de blender niet in werking is.
10. De messen zijn scherp. Wees voorzichtig bij het hanteren van de scherpe snijmessen, bij het leegmaken van de mengbeker en tijdens het reinigen.
11. Bedien de blender alleen als het deksel is aangebracht.
12. Het gebruik van toebehoren die niet door KitchenAid worden aanbevolen, kan verwondingen veroorzaken.
13. Bedien de blender alleen met het deksel goed vast en gebruik de functie voor warm voedsel alleen wanneer u warm voedsel mengt. Wees voorzichtig bij het gieten van hete vloeistoffen in de blender. Deze kunnen uit het apparaat komen door een plotse stoomstoot.
14. Als het lampje knippert, is het apparaat klaar voor gebruik - vermijd elk contact met messen of bewegende delen.
15. **Dit product is uitsluitend bedoeld voor huishoudelijk gebruik.**

BEWAAR DEZE INSTRUCTIES

Elektrische vereisten

WAARSCHUWING



Gevaar voor elektrische schokken

In een geaard stopcontact steken.

Verwijder de randaarde niet.

Gebruik geen adapter.

Gebruik geen verlengsnoer.

Het niet opvolgen van deze instructies kan de dood, brand of elektrische schokken tot gevolg hebben.

Vermogen: 550 watt

Voedingsspanning: 220-240 volt

Frequentie: 50/60 hertz

OPMERKING: Als de stekker niet in de contactdoos past, neem dan contact op met een gekwalificeerde elektricien. Wijzig de stekker in geen geval. Gebruik geen adapter.

Gebruik geen verlengsnoer. Als het netsnoer te kort is, laat dan een contactdoos in de nabijheid van het apparaat installeren door een gekwalificeerde elektricien of een monteur.

Afgedankte elektrische apparatuur

Afgedankte materiaalverpakking

Het verpakkingsmateriaal kan voor 100% gerecycleerd worden en is voorzien van het recyclagesymbool . De verschillende onderdelen van de verpakking moeten daarom op verantwoordelijke wijze en in overeenstemming met de desbetreffende lokale voorschriften worden weggewerkt.


Dumping van het product

- Dit apparaat is voorzien van het merkteken volgens de Europese richtlijn 2012/19/EU inzake Afgedankte Elektrische en Elektronische Apparaten (AEEA).

- Door ervoor te zorgen dat dit product op de juiste manier als afval wordt verwerkt, helpt u mogelijk negatieve consequenties

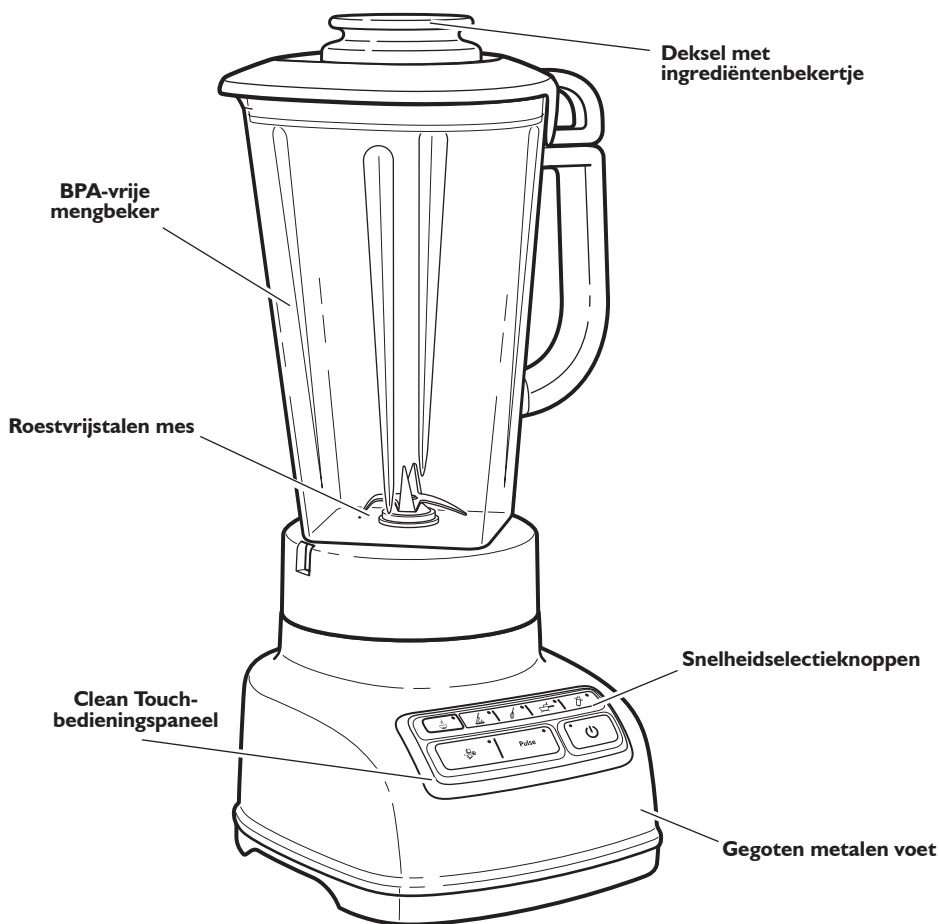
voor het milieu en de menselijke gezondheid te voorkomen die anders zouden kunnen worden veroorzaakt door onjuiste verwerking van dit product als afval.



- Het symbool  op het product of op de bijbehorende documentatie geeft aan dat dit product niet als huishoudelijk afval mag worden behandeld, maar moet worden afgegeven bij een verzamelpunt voor de recyclage van elektrische en elektronische apparaten.

Voor meer gedetailleerde informatie over de behandeling, terugwinning en recyclage van dit product wordt u verzocht om contact op te nemen met uw lokaal gemeentehuis, uw afvalophaaldienst of de winkel waar u het product hebt aangeschaft.

ONDERDELEN EN EIGENSCHAPPEN

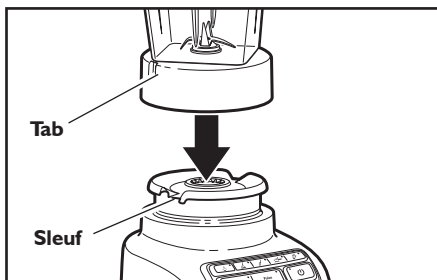


DE BLENDER IN ELKAAR ZETTEN

Vorbereiden van de blender

De eerste keer gebruiken

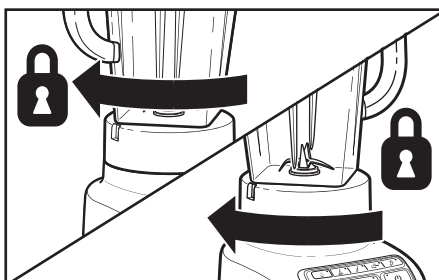
Veeg voordat u de blender de eerste keer gebruikt de voet van de blender af met een warme, vochtige doek. Veeg deze vervolgens schoon met een vochtige doek. Droog af met een zachte doek. Was de mengbeker, het deksel en het ingrediëntenbekertje in warm, schuimend water (zie "Onderhoud en reiniging"). Spoel de onderdelen af en droog ze met een doek.



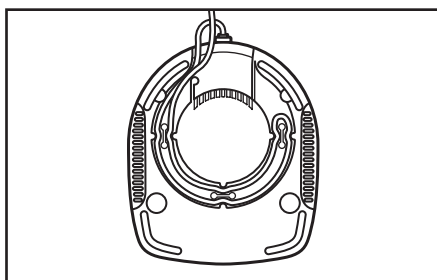
Tab

Sleuf

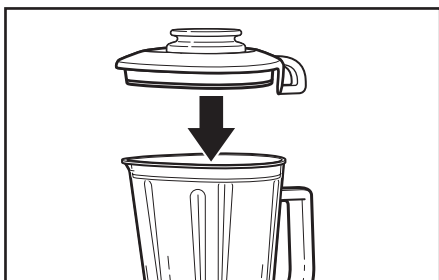
1 Laat de tabs van de mengbeker in de sleuven van de voet vallen. Het handvat van de mengbeker mag zich aan de linker- of rechterkant van de voet bevinden.



2 Draai de mengbeker ongeveer 1/8 slag met de klok mee, tot hij vastklikt.



3 Pas de lengte van het netsnoer van de blender aan uw behoeften aan.



4 Zet het deksel goed vast op de mengbeker, en zorg ervoor dat het handvat van het deksel overeenkomt met het handvat van de mengbeker, zoals afgebeeld.

⚠ WAARSCHUWING



Gevaar voor elektrische schokken

In een geaard stopcontact steken.

Verwijder de randaarde niet.

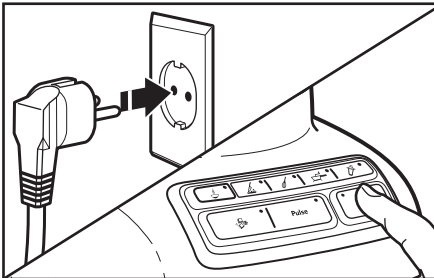
Gebruik geen adapter.

Gebruik geen verlengsnoer.

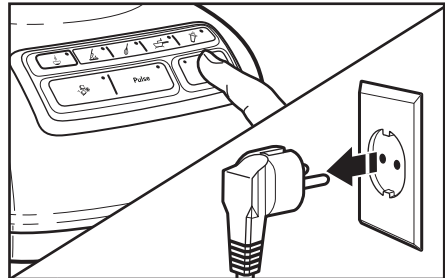
Het niet opvolgen van deze instructies kan de dood, brand of elektrische schokken tot gevolg hebben.

OPMERKING: Als de mengbeker correct is geplaatst, rust deze volledig op de voet van de blender. Als dat niet het geval is, herhaalt u stap 1 en 2.

DE BLENDER IN ELKAAR ZETTEN



- 5** Steek de stekker in een geaard stopcontact en druk op de aan-/uitknop (⏻) voordat u de blender gebruikt. Het controlelampje van de aan-/uitknop zal knipperen wanneer de blender klaar is.



- 6** Druk altijd op de aan-/uitknop (⏻) om de knipperende lichtjes te stoppen en trek de stekker uit, voordat u de mengbeker van de voet verwijdert.

BEDIENING VAN DE BLENDER

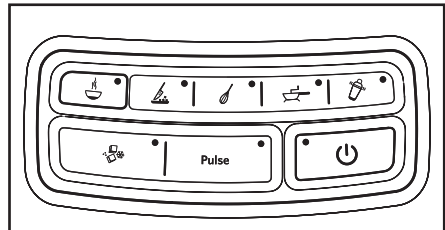
Gebruik van de blender

Vóór het gebruik

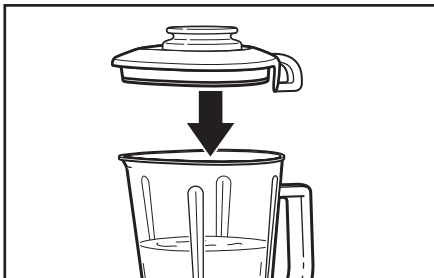
Wanneer het controlelampje van de aan-/uitknop of het lampje van de PULSE-modus brandt:

- Mag u de draaibeweging van het mes niet hinderen.
- Mag u het deksel van de mengbeker niet verwijderen.

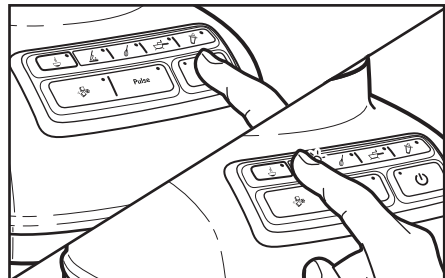
Controleer voordat u de blender bedient of de mengbeker goed vastzit op de voet van de blender.



De blender heeft vier snelheden: FIJNHAKKEN (🔪), MIXEN (🌀), PUREREN (🌀), en MENGEN (🌀). Hij heeft ook 3 speciale functies: WARM VOEDSEL (🔥), IJS FIJNMALEN (🧊) en PULSE-modus (Pulse).

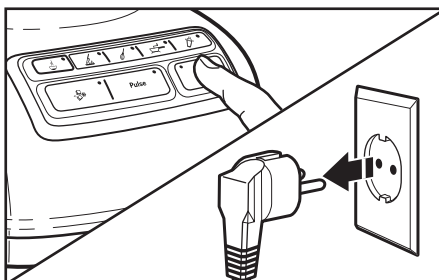


- 1** Doe ingrediënten in de mengbeker en zorg ervoor dat het deksel rondom de hele opening van de mengbeker goed vastzit.



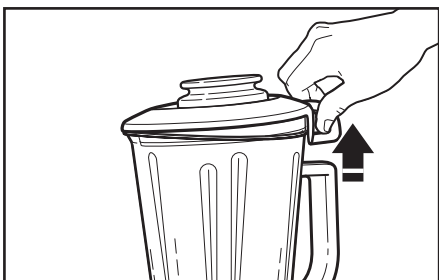
- 2** Druk op de aan-/uitknop (⏻). Het controlelampje van de aan-/uitknop zal knipperen wanneer de blender klaar is. Druk dan op de gewenste snelheidsknop voor continue werking met de overeenkomstige snelheid. Het witte controlelampje van de geselecteerde snelheid brandt continu. Door op een andere snelheidsknop te drukken, kunt u instellingen wijzigen zonder te stoppen.

BEDIENING VAN DE BLENDER

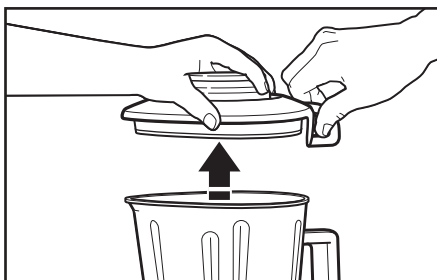


- 3** Druk wanneer u klaar bent op de aan-/uitknop (⏻) om de blender te stoppen, druk dan nogmaals op de aan-/uitknop (⏻) om hem uit te schakelen. Haal de stekker uit het stopcontact voordat u de mengbeker verwijdert.

OPMERKING: De blender werkt alleen als u de aan-/uitknop (⏻) indrukt (het led-lampje zal knipperen) voordat u de gewenste snelheid selecteert.



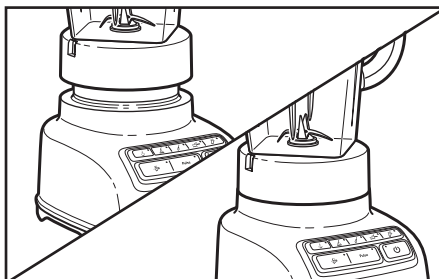
- 4** Om het deksel te verwijderen, gebruikt u eerst het haakje achteraan het deksel om het op te lichten en zo lucht in de mengbeker te laten.



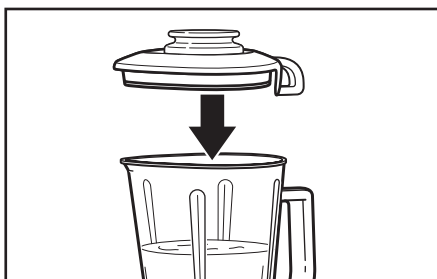
- 5** Hef dan het deksel vanaf de zijkant op om het volledig van de mengbeker te halen.

Gebruik van de functie voor warm voedsel

BELANGRIJK: Als u warm voedsel of warme vloeistoffen mengt - zoals soepen of sauzen - controleer dan of het deksel stevig vastzit en gebruik alleen de functie voor WARM VOEDSEL (🔥).

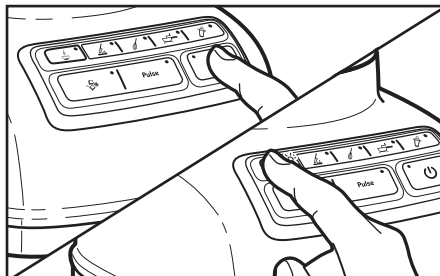


- 1** Controleer voordat u de blender bedient of de mengbeker goed vastzit op de voet.

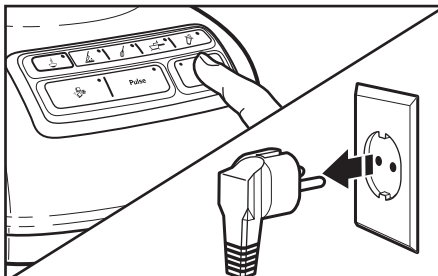


- 2** Doe ingrediënten in de mengbeker en zet het deksel goed vast op de mengbeker. Zorg ervoor dat het handvat van het deksel overeenkomt met het handvat van de mengbeker, zoals afgebeeld.

BEDIENING VAN DE BLENDER



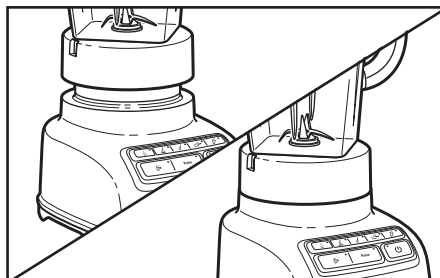
- 3** Druk op de aan/uitknop (⏻), druk vervolgens op de knop voor WARM VOEDSEL (🔥). Het controlelampje boven de knop voor warm voedsel zal oplichten. De functie voor warm voedsel start op een lage snelheid en versnelt dan gedurende een interval van 90 seconden langzaam naar hogere snelheden om het spatten van hete vloeistoffen te voorkomen.



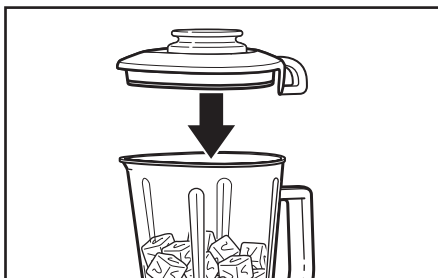
- 4** Wanneer de cyclus voor warm voedsel is afgerond, zal de blender stoppen. Druk op de aan/uitknop (⏻) om de blender uit te schakelen. Haal de stekker uit het stopcontact voordat u de mengbeker verwijdert.

Gebruik van de functie voor het fijnmalen van ijs

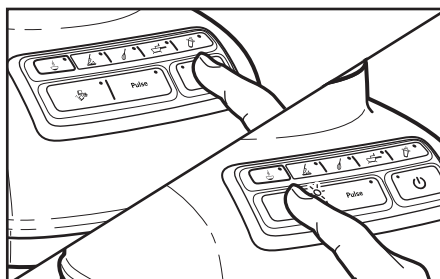
Uw blender biedt een functie voor het FIJNMALEN VAN IJS (❄️). Wanneer deze functie is geselecteerd, past de blender automatisch intervallen toe waarbij hij 30 seconden lang pulseert met de optimale snelheid voor het fijnmalen van ijs of andere ingrediënten.



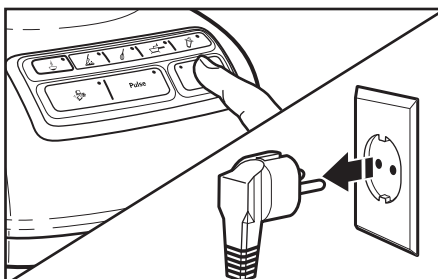
- 1** Controleer voordat u de blender bedient of de mengbeker goed vastzit op de voet.



- 2** Plaats ingrediënten in de mengbeker en druk het deksel stevig op zijn plaats. Gebruik niet meer dan de inhoud van een half ijsblokrekje.



- 3** Druk op de aan/uitknop (⏻), druk vervolgens op IJS FIJNMALEN (❄️). De functie voor het FIJNMALEN VAN IJS is een getimede functie.



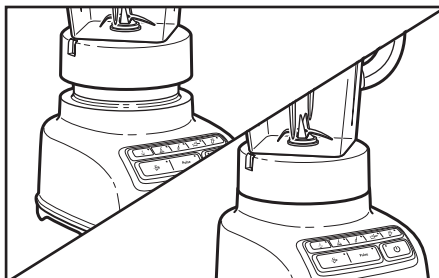
- 4** Wanneer de getimede functie is afgerond, zal de blender stoppen. Druk op de aan/uitknop (⏻) om de blender uit te schakelen. Haal de stekker uit het stopcontact voordat u de mengbeker verwijdert.

TIP: Verwerk niet meer dan de inhoud van een half standaard ijsblokrekje of 6 tot 7 standaard ijsblokjes per keer. Af en toe roeren met een spatel is alleen nuttig wanneer de blender uitgeschakeld is. De functie om IJS FIJN TE MALEN (❄️) is geoptimaliseerd voor het malen en fijnhakken van ijs zonder het toevoegen van vloeistoffen.

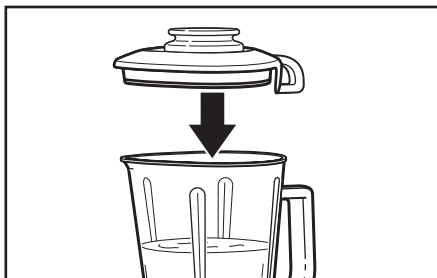
BEDIENING VAN DE BLENDER

Gebruik van de Pulse-functie

Uw blender heeft een PULSE-functie (), waarbij u de functie “Pulseren op elke gewenste snelheid” kunt inschakelen.

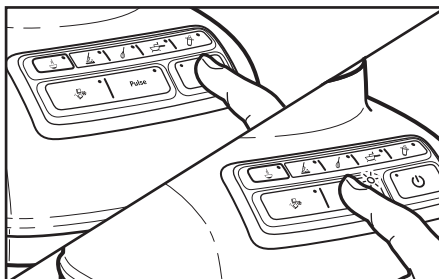



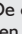
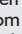
- 1 Controleer voordat u de blender bedient of de mengbeker goed vastzit op de voet.

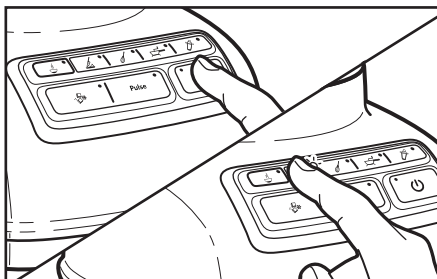


- 2 Plaats ingrediënten in de mengbeker en druk het deksel stevig op zijn plaats.

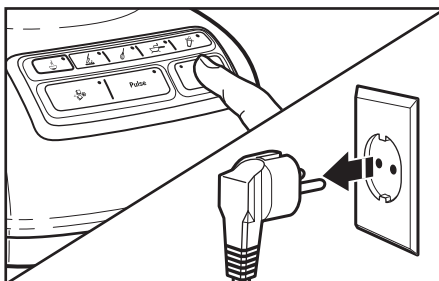
OPMERKING: De PULSE-modus werkt niet in combinatie met WARM VOEDSEL () of IJS FIJNMALEN ().

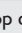


- 3 Druk op de aan-/uitknop (), druk vervolgens op PULSE (). De controlelampjes boven de Pulse-knop en de vier snelheidsknoppen knipperen om aan te geven dat de vier snelheden zich in PULSE-modus () bevinden.





- 4 Druk op een snelheidsknop en houd deze ingedrukt zo lang als nodig is. Het lampje van de snelheidsknop en dat van de PULSE-modus branden continu tijdens het pulseren. Het mengen stopt wanneer u de Pulse-knop loslaat en het lampje zal opnieuw beginnen te knipperen. Als u nogmaals met een andere snelheid wilt pulseren, drukt u op de knop van de gewenste snelheid en houdt u deze ingedrukt.

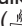


- 5 Wanneer u klaar bent, drukt op de aan-/uitknop () om de blender uit te schakelen. Haal de stekker uit het stopcontact voordat u de mengbeker verwijdert.








BEDIENING VAN DE BLENDER

Gebruik van het ingrediëntenbekertje van de mengbeker en de Soft Start-mengfunctie

- Het ingrediëntenbekertje van de mengbeker kan worden gebruikt voor het meten en toevoegen van ingrediënten. Verwijder het bekertje en voeg ingrediënten toe terwijl u mengt met de snelheid FIJNHAKKEN of MIXEN. Als u de blender met hogere snelheden, met een volle mengbeker of met een hete inhoud gebruikt, stopt u de blender en voegt u vervolgens ingrediënten toe.
- De Soft Start-mengfunctie start de blender automatisch met een lagere snelheid om ingrediënten naar de messen te trekken en verhoogt vervolgens snel de snelheid tot de ingestelde snelheid is bereikt voor optimale prestaties. De Soft Start-mengfunctie werkt alleen wanneer u een snelheid selecteert en niet in combinatie met de PULSE-modus () of de functie om IJS FIJN TE MALEN ().

BELANGRIJK: Als u warm voedsel of warme vloeistoffen mengt, controleer dan of het deksel stevig vastzit en gebruik alleen de functie voor WARM VOEDSEL ().

Richtlijnen voor de snelheidsinstelling

Snelheid	Bestanddeel			
 WARM VOEDSEL	Soep Warme sauzen (jus, witte saus) Warme dranken			
 FIJNHAKKEN	Gehakte vruchten Gehakte groenten	Vleessalade als sandwichbeleg	Pesto Dipsauzen Koude fruit- of groentensaus	Hartige zachte kruimellaag Zoete zachte kruimellaag
 MIXEN	Sap van vruchten-concentraat Slasaus	Jus	Pannenkoekenbeslag Wafelbeslag	Gladde ricotta of cottagecheese
 PUREREN	Havermout Gepureerde vruchten/ babymaaltijd Gepureerd vlees/vlees voor babymaaltijd Gepureerde groenten/ groenten voor babymaaltijd			
 MENGEN	Gemengde ijsdrank Drank op basis van ingevroren yoghurt Drank op vruchtenbasis (dun) Drank op basis van ijsmelk Sorbet	Luchtige gelatine voor taarten/desserts Kwarttaart Mousse	Geraspte harde kaas	
 IJS FIJNMALEN	Gemalen ijs	Fijngehakte verse vruchten Fijngehakte verse groenten	Ingevroren gehakte vruchten (lichtjes ontdooid tot de punt van een mes in de vruchten kan dringen)	
 PULSE	Gehakte vruchten Gehakte groenten	Vleessalade als sandwichbeleg	Hartige zachte kruimellaag Zoete zachte kruimellaag	

Snelle tips

- Als u drankjes met ijs maakt, start dan met IJS FIJNMALEN (☞) en eindig met MINGEN (☞) om een gladdere structuur te verkrijgen.
- Ijs rechstreeks uit de vriezer zal gemakkelijker fijn te malen zijn dan gedeeltelijk gesmolten ijs.
- Kleinere ijsblokjes kunnen sneller worden gehakt of gemalen dan grotere.
- Begin bij het mengen van vele verschillende ingrediënten met FIJNHAKKEN (☞) om een goede vermenging van de ingrediënten te verkrijgen. Verhoog daarna de snelheid naar wens.
- Indien gewenst kunt u het ingrediëntenbekertje in het midden van het deksel van de mengbeker verwijderen om vloeistoffen of ijsblokjes toe te voegen terwijl de blender op de snelheid FIJNHAKKEN (☞) of MIXEN (☞) staat.
- Stop de blender voordat u keukengerei aanwendt in de mengbeker. U mag alleen wanneer de blender uitgeschakeld is, een rubber spatel gebruiken om de ingrediënten te mengen. Gebruik nooit keukengerei, ook geen spatel, in de mengbeker terwijl de blender in werking is.

Hoe pakt u dit aan?

Gelatine met een smaak oplossen: Giet kokend water in de mengbeker en voeg gelatine toe. Mix op WARM VOEDSEL (☞) tot de gelatine is opgelost, 10 à 30 seconden. Voeg de andere ingrediënten toe.

Koek-, cracker- of broodkruimels maken: Breek koekjes, crackers of brood in stukjes van ongeveer 4 cm diameter. Doe ze in de mengbeker. Breng in de PULSE-modus (☞) het deksel aan en laat de blender een paar maal pulseren, ongeveer 3 seconden per keer, tot de gewenste vastheid is verkregen.

Fijnere kruimels maken voor een kruimellaag voor een taart of dessert: Breek koekjes, crackers of brood in stukjes van ongeveer 4 cm diameter en doe ze in de mengbeker. Breng in de PULSE-modus (☞) het deksel aan en laat de blender een paar maal pulseren tot de gewenste vastheid is verkregen, 20 à 30 seconden.

Vruchten en groenten fijnhakken: Doe 475 ml stukjes fruit of groenten in de mengbeker. Breng in de PULSE-modus (☞) het deksel aan, laat de blender draaien op MINGEN (☞) en pulseer een paar keer, 2 à 3 seconden per keer, tot de gewenste vastheid is verkregen.

Vruchten pureren: Doe 475 ml ingeblikt of voorgekookt fruit in de mengbeker. Voeg per 240 ml fruit 2 tot 4 eetlepels (30 tot 60 ml) vruchtensap of water toe. Breng het deksel aan en laat de blender 5 à 10 seconden draaien op PUREREN (☞).

Groenten pureren: Doe 475 ml ingeblikte of voorgekookte groenten in de mengbeker. Voeg per 240 ml groenten 2 tot 4 eetlepels (30 tot 60 ml) bouillon, water of melk toe. Breng het deksel aan en laat de blender 10 à 20 seconden draaien op PUREREN (☞).

Vlees pureren: Doe gekookt, in blokjes gesneden, mals vlees in de mengbeker. Voeg per 240 ml vlees 3 tot 4 eetlepels (45 tot 60 ml) bouillon, water of melk toe. Breng het deksel aan en laat de blender ongeveer 10 seconden draaien op FIJNHAKKEN (☞). Stop de blender en schraap de zijanten van de mengbeker schoon. Breng het deksel aan en laat de blender nog 10 à 20 seconden draaien op PUREREN (☞).

Klontjes uit jus verwijderen: Indien de saus of jus klontig wordt, doet u deze in de mengbeker. Breng het deksel aan en laat de blender 5 à 10 seconden draaien op MIXEN (☞) tot u een glad geheel hebt verkregen.

Bloem en vloeistof tot een verdikkingsmiddel combineren: Doe de bloem en de vloeistof in de mengbeker. Breng het deksel aan en laat de blender 5 à 10 seconden draaien op MIXEN (☞) tot u een glad geheel hebt verkregen.

Witte saus bereiden: Doe melk, bloem en desgewenst zout in de mengbeker. Breng het deksel aan en laat de blender 5 à 10 seconden draaien op MIXEN (☞) tot het geheel goed gemengd is. Giet het mengsel in een steelpan en kook het zoals gebruikelijk.

Smoothies maken: Doe vloeistoffen en bevroren ingrediënten eerst in de mengbeker, voeg dan de andere ingrediënten toe. Breng het deksel aan en laat de blender 10 à 15 seconden draaien op IJS FIJNMALEN (☞), daarna naar wens 10 à 15 seconden op MINGEN (☞).

NUTTIGE TIPS

Pannenkoeken- of wafelbeslag met gebruik van een mix: Doe de mix en de andere ingrediënten in de mengbeker. Breng het deksel aan en laat de blender 10 à 20 seconden draaien op MIXEN (🌀). tot het geheel goed gemengd is. Stop de blender en schraap zondig de zijkanten van de mengbeker schoon.

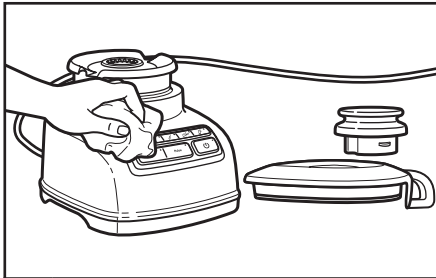
Kaas malen: Snij zeer koude kaas in blokjes van 1,5 cm. Doe maximum 120 ml kaas in de mengbeker. Breng het deksel aan en laat de blender 5 à 10 seconden draaien op MENGEN (🌀). Breng harde kazen, zoals parmezaanse kaas, eerst op kamertemperatuur, en maal de kaas vervolgens 10 à 15 seconden op MENGEN (🌀).

ONDERHOUD EN REINIGING

Reiniging van de blender

De mengbeker kan gemakkelijk worden schoongemaakt op de voet, of afzonderlijk.

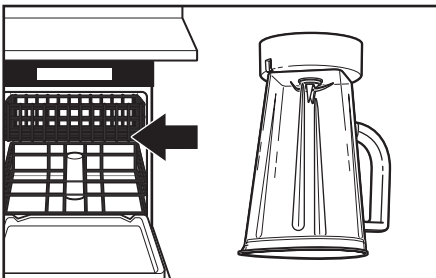
- Reinig de blender grondig na elk gebruik.
- Plaats de voet van de blender of het netsnoer niet in water.
- Gebruik geen schuurmiddelen of schuursponsjes.



- 1 Om de voet van de blender, het bedieningspaneel, het snoer, het deksel en het ingrediëntenbekerje te reinigen:** Trek de stekker uit voor het reinigen. Veeg af met een warme, vochtige doek. Veeg ze vervolgens schoon met een vochtige doek en droog ze met een zachte doek.



- 2 Om de mengbeker schoon te maken op de voet:** Haal de mengbeker van de voet van de blender, vul hem voor de helft met warm water (geen heet water), en voeg één of twee druppels afwasmiddel toe. Plaats het deksel op de mengbeker, zet hem op de voet, druk op ROEREN, en laat de blender 5 à 10 seconden draaien. Verwijder de mengbeker en spoel met warm water.



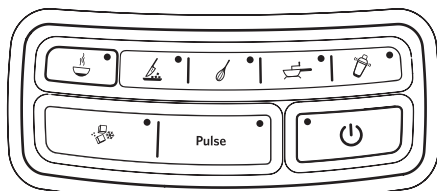
- 3 Om de mengbeker afzonderlijk schoon te maken:** Was de mengbeker omgekeerd in de vaatwasmachine. Of was met de hand in warm sop, spoel en droog af.

BELANGRIJK: Was het deksel en het ingrediëntenbekerje met de hand voor de beste resultaten.

PROBLEEMOPLOSSING

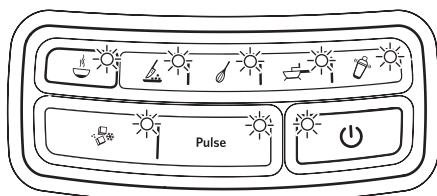
BELANGRIJK: De blender zal op geen enkele snelheid werken tenzij u eerst de aan-/uitknop (⏻) indrukt.

Blender werkt niet wanneer een instelling is geselecteerd



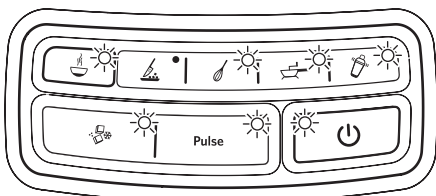
Geen enkel lampje brandt.

Controleer of de blender is aangesloten op een geaard stopcontact. Als dat het geval is, drukt u op de aan-/uitknop (⏻) en trekt u de stekker van het netsnoer uit het stopcontact. Steek de stekker weer in hetzelfde stopcontact en druk op de aan-/uitknop (⏻). Als de blender nog altijd niet werkt, controleert u de zekering of de stroomonderbreker in het elektrische circuit waarop de blender is aangesloten, en kijkt u of het circuit gesloten is.



Alle lampjes knipperen tegelijk.

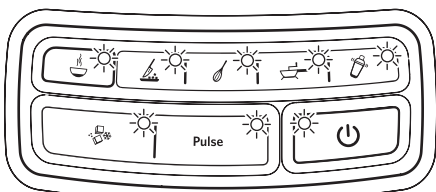
Als de stekker in het stopcontact steekt, maar er gebeurt niets als u op de aan-/uitknop (⏻) drukt en alle controlelampjes knipperen, dan is de motorrotor mogelijk geblokkeerd. Druk op de aan-/uitknop (⏻) en trek de stekker uit het stopcontact. Steek de stekker opnieuw in het stopcontact, druk op de aan-/uitknop (⏻) en selecteer de gewenste snelheid.



Één van de controlelampjes knippert anders.

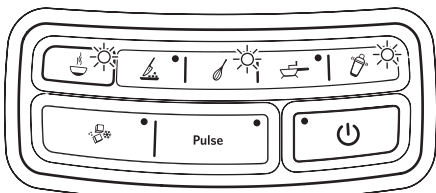
Als de stekker in het stopcontact steekt, maar de blender start niet en één van de controlelampjes knippert anders dan de andere lampjes, dan zit er mogelijk een toets vast. Druk op de aan-/uitknop (⏻) om de blender uit te schakelen, en trek de stekker uit het stopcontact. Steek de stekker opnieuw in het stopcontact en druk op de aan-/uitknop (⏻) om de blender opnieuw in te schakelen en de toets te resetten.

Blender stopt tijdens het mengen



Alle lampjes knipperen tegelijk.

Mogelijk is de blender overbelast. Als de blender overbelast raakt tijdens het mengen van zware ingrediënten, wordt deze automatisch uitgeschakeld om schade aan de motor te vermijden. Druk op de aan-/uitknop (⏻) om de blender te resetten en trek de stekker uit het stopcontact. Verwijder de mengbeker van de voet en verdeel de inhoud van de mengbeker in kleinere hoeveelheden. U kunt de belasting van de blender ook verminderen door extra vloeistof in de mengbeker te gieten.



Al de controlelampjes knipperen anders.

Mogelijk zit de blender vast. Als dat het geval is, stopt de blender om schade aan de motor te vermijden. Druk op de aan-/uitknop (⏻) om de blender te resetten en trek de stekker uit het stopcontact. Verwijder de mengbeker van de voet en maak de messen met behulp van een pannelikker vrij door de inhoud onder in de mengbeker in stukken te breken of te verwijderen.

Als het probleem niet is opgelost nadat u de stappen uit deze sectie hebt uitgevoerd, neem dan contact op met een erkende dienst-na-verkoop/after sales service (zie "Garantie en service").

Garantie op de KitchenAid blender

Duur van de garantie:	Wat KitchenAid wel vergoedt:	Wat KitchenAid niet vergoedt:
Europa, het Midden-Oosten en Afrika: Voor model 5KSB1585: Twee jaar volledige garantie vanaf de datum van aankoop.	Het vervangen van onderdelen en arbeidsloon voor het repareren van defecten ten gevolge van materiaal- of constructiefouten. Deze herstellingen moeten uitgevoerd worden door een erkende dienst-na-verkoop/ after sales service van KitchenAid.	A. Reparaties wanneer de blender gebruikt werd voor andere toepassingen dan de normale voedingswarenbereidingen. B. Schade als gevolg van een ongeval, wijzigingen, ruwe behandeling, verkeerd gebruik of installatie/werking die niet in overeenstemming is met de lokale elektrische voorschriften.

KITCHENAID AANVAARDT GEEN ENKELE VERANTWOORDELIJKHEID VOOR INDIRECTE SCHADE.

Klantencontact

Indien u nog vragen hebt of de dichtsbijzijnde KitchenAid geautoriseerde dienst-na-verkoop/ after sales service zoekt, kunt u onderstaande contactpersonen raadplegen.

OPMERKING : Alle reparaties moeten in het land van aankoop worden uitgevoerd door een geautoriseerde dienst-na-verkoop van KitchenAid.

Gratis oproepnummer:

In Nederland: 0800 0200151

In België: 0800 93285

E-mail contact:

In Nederland: Ga naar www.KitchenAid.nl, en klik onderaan op de pagina op de link "Contact met ons opnemen"

In België: Ga naar www.KitchenAid.be, en klik onderaan op de pagina op de link "Contact met ons opnemen"

Adres België & Nederland:

KitchenAid Europa, Inc.

Postbus 19

B-2018 ANTWERPEN | |

**Bezoek onze website voor meer informatie:
www.KitchenAid.eu**