

KÄRCHER

makes a difference

K 4 Full Control



Deutsch	5
English	11
Français	17
Italiano	23
Nederlands	29
Español	35
Português	41
Dansk	47
Norsk	52
Svenska	57
Suomi	62
Ελληνικά	68
Türkçe	74
Русский	80
Magyar	87
Čeština	93
Slovenščina	99
Polski	105
Românește	111
Slovenčina	117
Hrvatski	123
Srpski	129
Български	135
Eesti	141
Latviešu	147
Lietuviškai	153
Українська	159

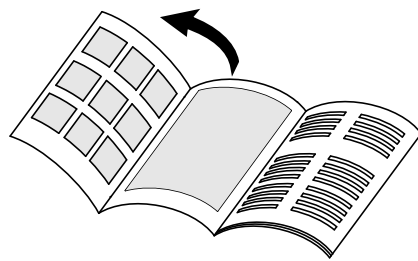
Register and win!
www.karcher.com/register-and-win

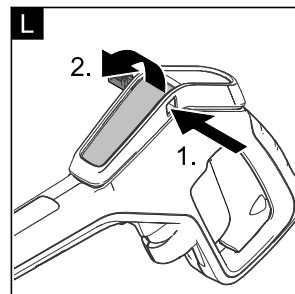
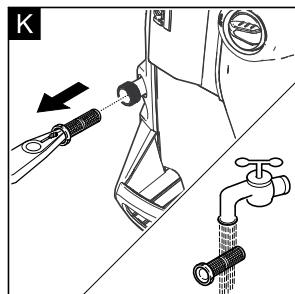
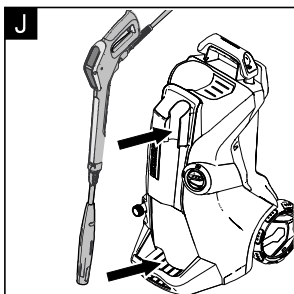
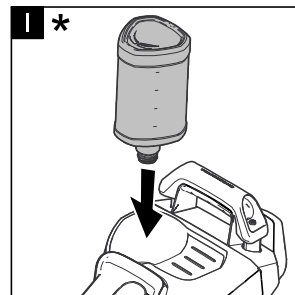
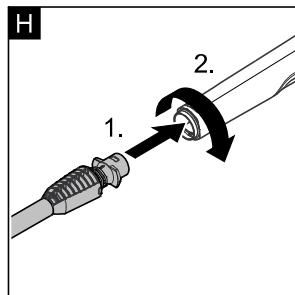
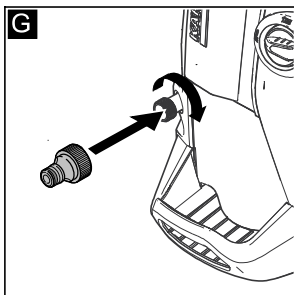
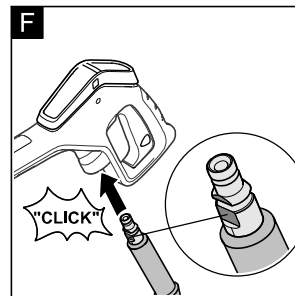
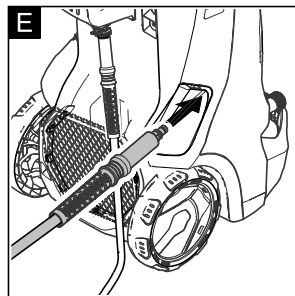
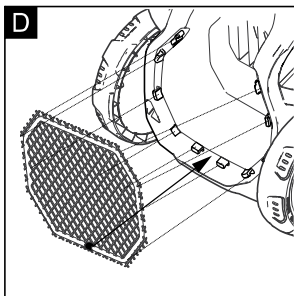
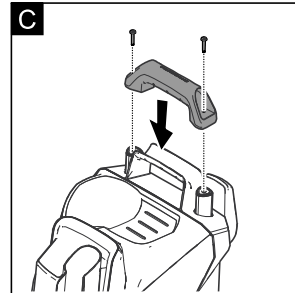
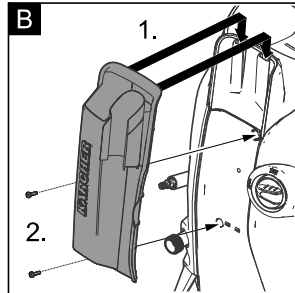
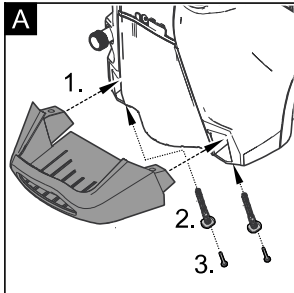


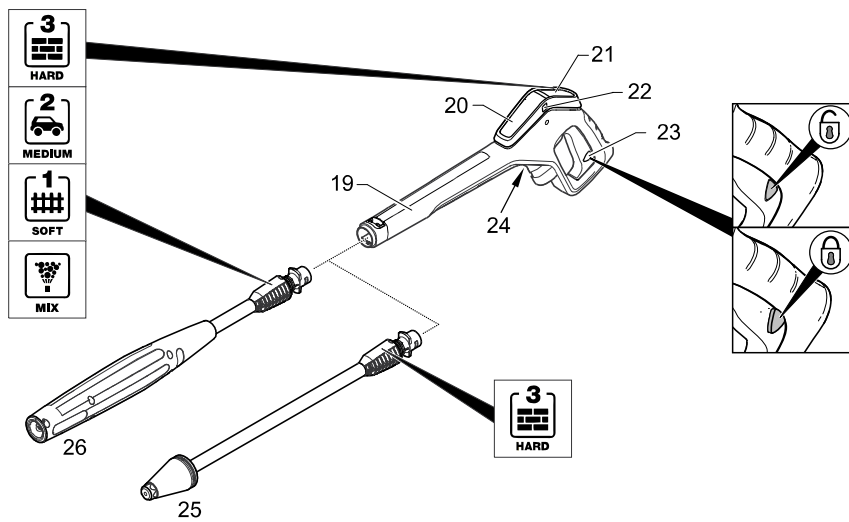
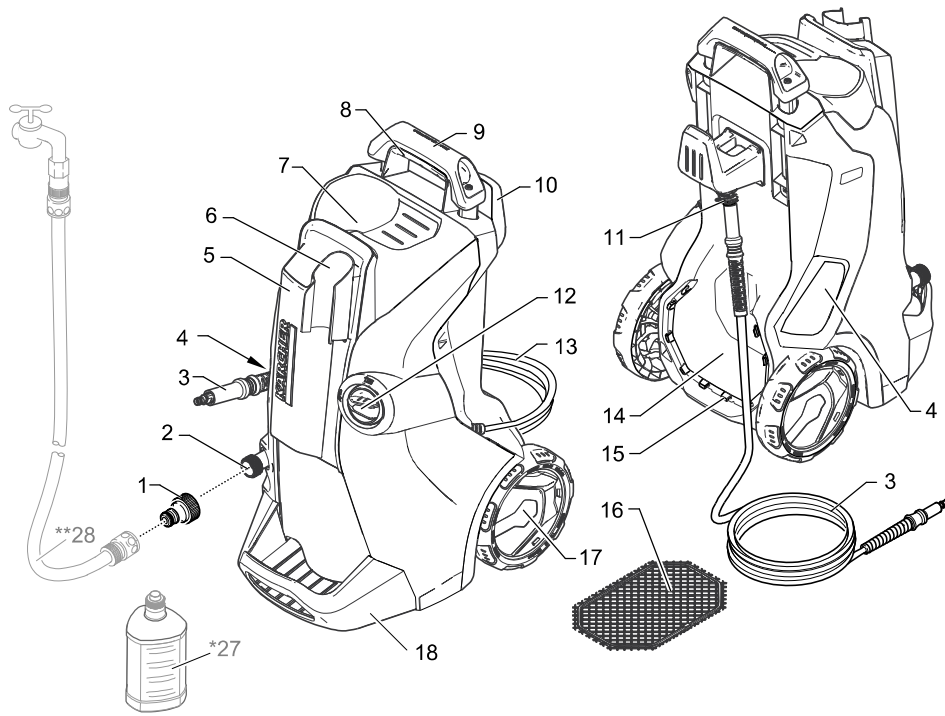
EAC





59671430 (02/16)







Inhaltsverzeichnis	
Bestimmungsgemäße Verwendung	DE 5
Umweltschutz	DE 5
Sicherheit	DE 5
Gerätebeschreibung	DE 6
Lieferumfang	DE 6
Montage	DE 6
Inbetriebnahme	DE 7
Betrieb	DE 7
Transport	DE 8
Lagerung	DE 8
Pflege und Wartung	DE 9
Hilfe bei Störungen	DE 9
Garantie	DE 10
Technische Daten	DE 10
Zubehör und Ersatzteile	DE 10
EG-Konformitätserklärung	DE 10

  Lesen Sie vor der ersten Benutzung Ihres Gerätes diese Originalbetriebsanleitung und die beiliegenden Sicherheitshinweise. Handeln Sie danach. Bewahren Sie beide Hefte für späteren Gebrauch oder für Nachbesitzer auf.

Bestimmungsgemäße Verwendung

Diesen Hochdruckreiniger ausschließlich für den Privathaushalt verwenden:

- zum Reinigen von Maschinen, Fahrzeugen, Bauwerken, Werkzeugen, Fassaden, Terrassen, Gartengeräten usw. mit Hochdruck-Wasserstrahl (bei Bedarf mit Zusatz von Reinigungsmitteln).
- mit von KÄRCHER zugelassenen Zubehörteilen, Ersatzteilen und Reinigungsmitteln. Beachten Sie die Hinweise, die den Reinigungsmitteln beigegeben sind.

Sicherheit

Sicherheitshinweise

Vor der ersten Benutzung dieses Gerätes unbedingt die beiliegenden „Sicherheitshinweise für Hochdruckreiniger“ lesen.

Gefahrenstufen

⚠ GEFAHR
Hinweis auf eine unmittelbar drohende Gefahr, die zu schweren Körperverletzungen oder zum Tod führt.

⚠ WARNUNG
Hinweis auf eine möglicherweise gefährliche Situation, die zu schweren Körperverletzungen oder zum Tod führen kann.

⚠ VORSICHT
Hinweis auf eine möglicherweise gefährliche Situation, die zu leichten Verletzungen führen kann.

ACHTUNG
Hinweis auf eine möglicherweise gefährliche Situation, die zu Sachschäden führen kann.

Sicherheitseinrichtungen

⚠ VORSICHT

- Sicherheitseinrichtungen dienen dem Schutz des Benutzers und dürfen nicht verändert oder umgangen werden.

Geräteschalter

Der Geräteschalter verhindert den unbeabsichtigten Betrieb des Gerätes.

Verriegelung Hochdruckpistole

Die Verriegelung sperrt den Hebel der Hochdruckpistole und verhindert den unbeabsichtigten Start des Gerätes.


Überströmventil mit Druckschalter


Das Überströmventil verhindert eine Überschreitung des zulässigen Arbeitsdrucks.
Wird der Hebel an der Hochdruckpistole losgelassen, schaltet der Druckschalter die Pumpe ab, der Hochdruckstrahl stoppt. Wird der Hebel gezogen, schaltet die Pumpe wieder ein.

Motorschutzschalter

Bei zu hoher Stromaufnahme schaltet der Motorschutzschalter das Gerät ab.


Symbole auf dem Gerät

 Das Gerät darf nicht unmittelbar an das öffentliche Trinkwassernetz angeschlossen werden.

 Hochdruckstrahl nicht auf Personen, Tiere, aktive elektrische Ausrüstung oder auf das Gerät selbst richten.
Gerät vor Frost schützen.


Umweltschutz


Hinweise zu Inhaltsstoffen (REACH)
Aktuelle Informationen zu Inhaltsstoffen finden Sie unter: www.kaercher.de/REACH


 Altgeräte enthalten wertvolle recyclebare Materialien, die einer Verwertung zugeführt werden sollten. Batterien und Akkus enthalten Stoffe, die nicht in die Umwelt gelangen dürfen. Bitte Altgeräte sowie Batterien oder Akkus umweltgerecht entsorgen.

Elektrische und elektronische Geräte enthalten oft Bestandteile, die bei falschem Umgang oder falscher Entsorgung eine potentielle Gefahr für die menschliche Gesundheit und die Umwelt darstellen können. Für den ordnungsgemäßen Betrieb des Gerätes sind diese Bestandteile jedoch notwendig. Mit diesem Symbol gekennzeichnete Geräte dürfen nicht mit dem Hausmüll entsorgt werden.

 Die Verpackungsmaterialien sind recyclebar. Bitte Verpackungen umweltgerecht entsorgen.

 Arbeiten mit Reinigungsmitteln dürfen nur auf flüssigkeitsdichten Arbeitsflächen mit Anschluss an die Schmutzwasserkanalisation durchgeführt werden. Reinigungsmittel nicht in Gewässer oder Erdreich eindringen lassen.

 Reinigungsarbeiten, bei denen ölhaltiges Abwasser entsteht z. B. Motorenwäsche, Unterbodenwäsche dürfen nur an Waschplätzen mit Ölabscheider durchgeführt werden.

 Die Entnahme von Wasser aus öffentlichen Gewässern ist in einigen Ländern nicht erlaubt.

Gerätebeschreibung

In dieser Betriebsanleitung wird die maximale Ausstattung beschrieben. Je nach Modell gibt es Unterschiede im Lieferumfang (siehe Verpackung).

Abbildungen siehe Ausklappseite 4

- 1 Kupplung für Wasseranschluss
- 2 Wasseranschluss mit eingebautem Sieb
- 3 Hochdruckschlauch
- 4 Schlauchführung
- 5 Aufbewahrung für Strahlrohre
- 6 Aufbewahrung / Parkposition für Hochdruckpistole
- 7 Anschluss für Plug 'n' Clean Reinigungsmittel
- 8 Tragegriff
- 9 Transportgriff, ausziehbar
- 10 Schlauchhalter
- 11 Hochdruckanschluss
- 12 Geräteschalter „0/OFF“ / „I/ON“
- 13 Netzanschlussleitung mit Netzstecker
- 14 Zubehörfach
- 15 Haken für Netzbefestigung
- 16 Netz für Zubehörfach
- 17 Transportrad
- 18 Standfuß mit Tragegriff
- 19 Full Control Hochdruckpistole
- 20 Batteriefach
- 21 LED Druckanzeige
MIX / 1 - SOFT / 2 - MEDIUM / 3 - HARD
- 22 Verriegelung Batteriefach
- 23 Verriegelung Hochdruckpistole
- 24 Taste zum Trennen des Hochdruckschlauches von der Hochdruckpistole
- 25 Full Control Strahlrohr Dreckfräser
Für hartnäckige Verschmutzungen
Druckstufe: HARD
- 26 Full Control Strahlrohr Vario Power
Für die gängigsten Reinigungsaufgaben
Druckstufen: HARD / MEDIUM / SOFT / MIX

* Optionales Zubehör

- 27 Plug 'n' Clean Reinigungsmittelflasche mit Verschlussdeckel

** nicht im Lieferumfang

- 28 Wasserzulaufschlauch

Lieferumfang

Der Lieferumfang des Gerätes ist auf der Verpackung abgebildet. Beim Auspacken den Inhalt auf Vollständigkeit prüfen.

Bei fehlendem Zubehör oder bei Transportschäden benachrichtigen Sie bitte ihren Händler.

Zusätzlich erforderlich

- Gewebeverstärkter Wasserschlauch mit handelsüblicher Kupplung.
- Durchmesser mindestens 1/2 Zoll (13 mm)
- Länge mindestens 7,5 m

Sonderzubehör

Sonderzubehör erweitert die Nutzungsmöglichkeiten Ihres Gerätes. Nähere Informationen dazu erhalten Sie bei Ihrem KÄRCHER-Händler.

Montage

Abbildungen siehe Ausklappseite 3

Dem Gerät lose beigelegte Teile vor Inbetriebnahme montieren.

Dazu werden die mitgelieferten Schrauben und ein Kreuzschlitz-Schraubendreher PH 2 benötigt.

Standfuß montieren

Abbildung **A**

- Standfuß einstecken.
- Beiliegende Dübel bis zum Anschlag in die Bohrungen stecken.
- Standfuß mit den beiliegenden Schrauben sichern.

Aufbewahrung für Strahlrohre montieren

Abbildung **B**

- Aufbewahrung für Strahlrohre einhängen.
- Aufbewahrung für Strahlrohre mit zwei Schrauben sichern.

Transportgriff montieren

Abbildung **C**

- Transportgriff aufstecken.
- Transportgriff mit zwei Schrauben sichern.

Netz am Zubehörfach anbringen

Abbildung **D**

- Netz in die in der Abbildung gezeigten Haken einhängen.

Hochdruckschlauch abwickeln

- Hochdruckschlauch komplett abwickeln und mögliche Schlaufen und Verwirrungen lösen.

Hochdruckschlauch durch Schlauchführung stecken

Abbildung **E**

- Entwirrt Hochdruckschlauch von hinten durch die Schlauchführung stecken.

Hochdruckschlauch mit Handspritzpistole verbinden

Abbildung **F**

- Hochdruckschlauch in Handspritzpistole stecken, bis dieser hörbar einrastet.
Hinweis: Auf richtige Ausrichtung des Anschlussnippels achten.
- Sichere Verbindung durch Ziehen am Hochdruckschlauch prüfen.

Inbetriebnahme

- Gerät auf eine ebene Fläche stellen.
- Netzstecker in Steckdose stecken.

Wasserversorgung

Anschlusswerte siehe Typenschild/Technische Daten.
ACHTUNG


Verunreinigungen im Wasser können die Hochdruckpumpe und das Zubehör beschädigen. Zum Schutz wird die Verwendung des KÄRCHER-Wasserfilters (Sonderzubehör, Bestellnummer 4.730-059) empfohlen.

Wasserversorgung aus Wasserleitung

Vorschriften des Wasserversorgungsunternehmens beachten.

ACHTUNG

Schlauchkupplungen aus Metall mit Aquastop können zur Beschädigung der Pumpe führen! Bitte Schlauchkupplung aus Kunststoff oder KÄRCHER Schlauchkupplung aus Messing verwenden.

Abbildung 

- Kupplung auf Wasseranschluss des Gerätes schrauben.
- Wasserzulaufschlauch auf Kupplung am Wasseranschluss stecken.
- Wasserzulaufschlauch an die Wasserversorgung anschließen.
- Wasserhahn vollständig öffnen.

Wasser aus offenen Behältern ansaugen

Dieser Hochdruckreiniger ist mit dem KÄRCHER-Saugschlauch mit Rückschlagventil (Sonderzubehör, Bestellnr. 2.643-100) zum Ansaugen von Oberflächenwasser z. B. aus Regentonnen oder Teichen geeignet (Maximale Ansaughöhe siehe technische Daten).

Hinweis: Bei Saugbetrieb wird die Kupplung für den Wasseranschluss nicht benötigt.

- Saugschlauch mit Wasser füllen.
- Saugschlauch auf Wasseranschluss des Gerätes schrauben und in Wasserquelle (zum Beispiel Regentonne) hängen.

Gerät vor dem Betrieb wie folgt entlüften:

- Gerät einschalten „I/ON“.
- Hebel der Hochdruckpistole entsperren.
- Hebel der Hochdruckpistole drücken, das Gerät schaltet ein.
- Gerät laufen lassen (max. 2 Minuten), bis Wasser blasenfrei an der Hochdruckpistole austritt.
- Hebel der Hochdruckpistole loslassen.
- Hebel der Hochdruckpistole verriegeln.

Betrieb

ACHTUNG

Trockenlauf von mehr als 2 Minuten führt zu Beschädigungen an der Hochdruckpumpe. Baut das Gerät innerhalb von 2 Minuten keinen Druck auf, Gerät abschalten und gemäß Hinweisen im Kapitel „Hilfe bei Störungen“ verfahren.

Betrieb mit Hochdruck


⚠ VORSICHT

Mindestens 30 cm Strahlabstand bei der Reinigung von lackierten Oberflächen einhalten, um Beschädigungen zu vermeiden.

ACHTUNG

Autoreifen, Lack oder empfindlichen Oberflächen wie Holz nicht mit dem Dreckfräser reinigen, Gefahr der Beschädigung.

- Für die Reinigungsaufgabe geeignetes Strahlrohr wählen.

Abbildung 

- Strahlrohr in Hochdruckpistole einstecken und durch 90° Drehung fixieren.
 - Gerät einschalten „I/ON“.
 - Hebel der Hochdruckpistole entsperren.
 - Hebel der Hochdruckpistole drücken, das Gerät schaltet ein.
- Hinweis:** Wird der Hebel losgelassen, schaltet das Gerät ab. Der Hochdruck im System bleibt erhalten.

Full Control Strahlrohr Vario Power

- Strahlrohr drehen bis an der Druckanzeige der Hochdruckpistole die LED der benötigten Druckstufe leuchtet.

Full Control System

Die Druckanzeige an der Hochdruckpistole zeigt im Betrieb mit einem Full Control Strahlrohr die aktuell eingestellte Druckstufe an.

Hinweis: Die Druckanzeige ist bei Betrieb mit T-Racer und anderem Zubehör nicht aussagekräftig.

Druckstufe	Empfohlen für z.B.
 HARD	Steinterrassen aus Pflastersteinen oder Waschbeton, Asphalt, Metalloberflächen, Gartentensilien (Schubkarre, Spaten, etc.)
 MEDIUM	PKW / Motorrad, Ziegelsteinflächen, verputzte Wände, Kunststoff-Möbel
 SOFT	Holzflächen, Fahrrad, Sandsteinflächen, Rattan-Möbel
 MIX	Betrieb mit Reinigungsmittel

ACHTUNG

Die Empfindlichkeit von Materialien kann je nach Alter und Zustand stark abweichen. Die genannten Empfehlungen sind unverbindlich.

Betrieb mit Reinigungsmittel

Die meisten KÄRCHER Reinigungsmittel können gebrauchsfertig in einer Plug 'n' Clean Reinigungsmittelflasche gekauft werden.

Hinweis: Reinigungsmittel kann nur im Niederdruck zugemischt werden.

⚠ **GEFAHR**

Bei Verwendung von Reinigungsmitteln ist das Sicherheitsdatenblatt des Reinigungsmittel-Herstellers zu beachten, insbesondere die Hinweise zur persönlichen Schutzausrüstung.

- Deckel von der Plug 'n' Clean Reinigungsmittelflasche abnehmen.

Abbildung **I**

* **Optionales Zubehör**

- Reinigungsmittelflasche mit der Öffnung nach unten in den Anschluss für Plug 'n' Clean Reinigungsmittel drücken.
- Vario Power Strahlrohr verwenden.
- Strahlrohr Richtung „MIX“ drehen bis an der Druckanzeige der Hochdruckpistole die LED „MIX“ leuchtet.

Hinweis: Dadurch wird bei Betrieb die Reinigungsmittellösung dem Wasserstrahl zugemischt.

Empfohlene Reinigungsmethode

- Reinigungsmittel sparsam auf die trockene Oberfläche sprühen und einwirken (nicht trocknen) lassen.
- Gelösten Schmutz mit Hochdruckstrahl abspülen.

Nach Betrieb mit Reinigungsmittel

- Plug 'n' Clean Reinigungsmittelflasche aus Aufnahme herausziehen und mit Deckel verschließen.
- Reinigungsmittelflasche zur Aufbewahrung mit Deckel nach oben in Aufnahme stellen.

Betrieb unterbrechen

- Hebel der Hochdruckpistole loslassen.
- Hebel der Hochdruckpistole verriegeln.

Abbildung **K**

- Hochdruckpistole mit Strahlrohr in Parkposition stellen.
- Bei längeren Arbeitspausen (über 5 Minuten) zusätzlich das Gerät ausschalten „0/OFF“.

Betrieb beenden

- Hebel der Hochdruckpistole loslassen.
- Gerät ausschalten „0/OFF“.
- Netzstecker aus der Steckdose ziehen.

⚠ **VORSICHT**

Den Hochdruckschlauch nur von der Hochdruckpistole oder dem Gerät trennen, wenn kein Druck im System vorhanden ist.

- Wasserhahn schließen.
- Hebel der Hochdruckpistole drücken, damit der noch vorhandenen Druck im System abgebaut wird.
- Hebel der Hochdruckpistole loslassen.
- Hebel der Hochdruckpistole verriegeln.

ACHTUNG

Beim Trennen von Zulauf- oder Hochdruckschlauch kann nach dem Betrieb warmes Wasser aus den Anschlüssen austreten.

- Gerät von der Wasserversorgung trennen.

Transport

⚠ **VORSICHT**

Verletzungs- und Beschädigungsgefahr!

Gewicht des Gerätes beim Transport beachten.

Transport von Hand

- Gerät am Tragegriff hochheben und tragen.
- Transportgriff ausziehen, er rastet hörbar ein.
- Gerät am Transportgriff ziehen.

Transport in Fahrzeugen

- Vor liegendem Transport: Plug 'n' Clean Reinigungsmittelflasche aus Aufnahme herausziehen und mit Deckel verschließen.
- Gerät gegen Verrutschen und Kippen sichern.

Lagerung

⚠ **VORSICHT**

Verletzungs- und Beschädigungsgefahr!

Gewicht des Gerätes bei der Lagerung beachten.

Gerät aufbewahren

- Gerät auf einer ebenen Fläche abstellen.
 - Strahlrohr von der Hochdruckpistole trennen.
 - Trenntaste an der Hochdruckpistole drücken und Hochdruckschlauch aus der Hochdruckpistole ziehen.
 - Hochdruckpistole in Aufbewahrung für Hochdruckpistole stecken.
 - Beide Strahlrohre in die Aufbewahrung für Strahlrohr stecken.
 - Dreckfräser Strahlrohr: Düse nach unten.
 - Vario Power Strahlrohr: Düse nach oben.
 - Hochdruckschlauch aufwickeln und über den Schlauchhalter hängen.
 - Netzanschlussleitung im Zubehörfach verstauen.
- Vor längerer Lagerung, z.B. im Winter zusätzlich die Hinweise im Kapitel Pflege beachten.

Frostschutz

ACHTUNG

Nicht vollständig entleerte Geräte und Zubehör können von Frost zerstört werden. Gerät und Zubehör vollständig entleeren und vor Frost schützen.

Um Schäden zu vermeiden:

- Gerät von der Wasserversorgung trennen.
- Strahlrohr von der Hochdruckpistole trennen.
- Gerät einschalten „I/ON“.
- Hebel der Hochdruckpistole drücken bis kein Wasser mehr austritt (ca. 1 min).
- Hebel der Hochdruckpistole loslassen.
- Hebel der Hochdruckpistole verriegeln.
- Gerät ausschalten „0/OFF“.
- Gerät mit komplettem Zubehör in einem frostsicheren Raum aufbewahren.

Pflege und Wartung

⚠ **GEFAHR**

Gefahr eines Stromschlags.

- Vor allen Arbeiten am Gerät, Gerät ausschalten und Netzstecker ziehen.

Sieb im Wasseranschluss reinigen

Das Sieb im Wasseranschluss regelmäßig reinigen.

- Kupplung vom Wasseranschluss entfernen.

ACHTUNG

Sieb darf nicht beschädigt werden.

Abbildung **K**

- Sieb mit einer Flachzange herausziehen.
- Sieb unter fließendem Wasser reinigen.
- Sieb wieder in den Wasseranschluss einsetzen.

Batterien der Hochdruckpistole austauschen

Die Batterien sind verbraucht wenn im Display der Hochdruckpistole nichts mehr angezeigt wird. Es werden zwei Batterien oder Akkus der Größe AAA benötigt.

Abbildung **L**

- Verschlusschieber drücken.
- Batteriefach öffnen.
- Batterien herausnehmen.
- Neue Batterien einsetzen und dabei auf richtige Ausrichtung der Pole achten.
- Batteriefach schließen.
- Verbrauchte Batterien gemäß den geltenden Bestimmungen entsorgen.

Hilfe bei Störungen

⚠ **GEFAHR**

Gefahr eines Stromschlags. Vor allen Pflege- und Wartungsarbeiten das Gerät ausschalten und den Netzstecker ziehen.

Reparaturarbeiten und Arbeiten an elektrischen Bauteilen dürfen nur vom autorisierten Kundendienst durchgeführt werden.

Kleinere Störungen können Sie mit Hilfe der folgenden Übersicht selbst beheben.

Im Zweifelsfall wenden Sie sich bitte an den autorisierten Kundendienst.

Gerät läuft nicht

- Hebel der Hochdruckpistole drücken, das Gerät schaltet ein.
- Prüfen ob die angegebene Spannung auf dem Typenschild mit der Spannung der Stromquelle übereinstimmt.
- Netzanschlussleitung auf Beschädigung prüfen.
- Motor überlastet, der Motorschutzschalter hat ausgelöst.
 - Gerät ausschalten „0/OFF“.
 - Gerät **eine Stunde** abkühlen lassen.
 - Gerät einschalten und wieder in Betrieb nehmen. Tritt die Störung mehrmalig auf, Gerät durch Kundendienst prüfen lassen.

Gerät läuft nicht an, Motor brummt

Spannungsabfall wegen schwachem Stromnetz oder bei Verwendung eines Verlängerungskabels.

- Beim Einschalten zuerst den Hebel der Hochdruckpistole drücken, dann den Geräteschalter auf „I/ON“ stellen.

Gerät kommt nicht auf Druck

- Einstellung am Strahlrohr prüfen.
- Wasserversorgung auf ausreichende Fördermenge überprüfen.
- Sieb im Wasseranschluss mit einer Flachzange herausziehen und unter fließendem Wasser reinigen.
- Gerät vor dem Betrieb entlüften.
Ohne angeschlossenes Strahlrohr das Gerät einschalten und laufen lassen (max. 2 Minuten), bis Wasser blasenfrei an der Pistole austritt. Gerät ausschalten und Strahlrohr wieder anschließen.

Starke Druckschwankungen

- Hochdruckdüse reinigen: Verschmutzungen aus der Düsenbohrung mit einer Nadel entfernen und von vorne mit Wasser ausspülen.
- Wasserzulaufmenge überprüfen.

Gerät undicht

- Eine tropfenweise Undichtheit des Gerätes ist technisch bedingt. Bei starker Undichtheit den autorisierten Kundendienst beauftragen.

Reinigungsmittel wird nicht angesaugt

- Vario Power Strahlrohr verwenden. Strahlrohr auf Stellung „Mix“ drehen.
- Prüfen ob Plug 'n' Clean Reinigungsmittelflasche mit der Öffnung nach unten im Anschluss für Reinigungsmittel sitzt.

Keine Druckanzeige an der Hochdruckpistole

- Batterien prüfen/ austauschen

Garantie

In jedem Land gelten die von unserer zuständigen Vertriebsgesellschaft herausgegebenen Garantiebedingungen. Etwaige Störungen an Ihrem Gerät beseitigen wir innerhalb der Garantiefrist kostenlos, sofern ein Material- oder Herstellungsfehler die Ursache sein sollte. Im Garantiefall wenden Sie sich bitte mit Kaufbeleg an Ihren Händler oder die nächste autorisierte Kundendienststelle.

Adressen finden Sie unter:
www.kaercher.com/dealsearch

Technische Daten

Elektrischer Anschluss

Spannung	230 V 1~50 Hz
Anschlussleistung	1,8 kW
Schutzgrad	IP X5
Schutzklasse	I
Netzabsicherung (träge)	10 A

Wasseranschluss

Zulaufdruck (max.)	1,2 MPa
Zulauftemperatur (max.)	40 °C
Zulaufmenge (min.)	9 l/min
Max. Ansaughöhe	0,5 m

Leistungsdaten

Arbeitsdruck	11 MPa
Max. zulässiger Druck	13 MPa
Fördermenge, Wasser	6,3 l/min
Fördermenge maximal	7,0 l/min
Fördermenge, Reinigungsmittel	0,3 l/min
Rückstoßkraft der Hochdruckpistole	13 N

Maße und Gewichte

Länge	411 mm
Breite	305 mm
Höhe	584 mm
Gewicht, betriebsbereit mit Zubehör	12,8 kg

Ermittelte Werte gemäß EN 60335-2-79

Hand-Arm Vibrationswert	3,2 m/s ²
Unsicherheit K	0,8 m/s ²
Schalldruckpegel L _{pA}	75 dB(A)
Unsicherheit K _{pA}	3 dB(A)
Schalleistungspegel L _{WA} + Unsicherheit K _{WA}	90 dB(A)

Technische Änderungen vorbehalten.

Zubehör und Ersatzteile

Nur Original-Zubehör und Original-Ersatzteile verwenden, sie bieten die Gewähr für einen sicheren und störungsfreien Betrieb des Gerätes.

Informationen über Zubehör und Ersatzteile finden Sie unter www.kaercher.com.

EG-Konformitätserklärung

Hiermit erklären wir, dass die nachfolgend bezeichnete Maschine aufgrund ihrer Konzipierung und Bauart sowie in der von uns in Verkehr gebrachten Ausführung den einschlägigen grundlegenden Sicherheits- und Gesundheitsanforderungen der EG-Richtlinien entspricht. Bei einer nicht mit uns abgestimmten Änderung der Maschine verliert diese Erklärung ihre Gültigkeit.

Produkt: Hochdruckreiniger
Typ: 1.324-xxx

Einschlägige EG-Richtlinien

2000/14/EG
2014/30/EU
2006/42/EG (+2009/127/EG)
2011/65/EU

Angewandte harmonisierte Normen

EN 50581
EN 55014-1: 2006+A1: 2009+A2: 2011
EN 55014-2: 1997+A1: 2001+A2: 2008
EN 60335-1
EN 60335-2-79
EN 61000-3-2: 2014
EN 61000-3-3: 2013
EN 62233: 2008

Angewandtes Konformitätsbewertungsverfahren

2000/14/EG: Anhang V

Schalleistungspegel dB(A)

Gemessen: 88
Garantiert: 90

Die Unterzeichnenden handeln im Auftrag und mit Vollmacht der Geschäftsführung.


H. Jenner
CEO


S. Reiser
Head of Approval

Dokumentationsbevollmächtigter:
S. Reiser

Alfred Kärcher GmbH & Co. KG
Alfred-Kärcher-Str. 28 - 40
71364 Winnenden (Germany)
Tel.: +49 7195 14-0
Fax: +49 7195 14-2212
Winnenden, 2016/01/01