



khadi

Click



Deutsch – German	2
English	4
Français – French	6
Italiano – Italian	8
Español – Spanish	10
Polski – Polish	12
Český – Czech	14
Български – Bulgarian	16
Slovenski – Slovenian	18
Slovenský – Slovakian	20
Magyar – Hungarian	22
Hrvatski – Croatian	24

Sag Hallo zu Deiner neuen khadi Pflanzenhaarfarbe.

Schön, dass Du Dich für eine khadi Pflanzenhaarfarbe entschieden hast. Bist Du bereit für strahlend schöne, natürlich gefärbte Haare?

Unser Versprechen

- 100 % natürlich und vegan
- Zertifizierte Naturkosmetik nach COSMOS-BDIH-Standard
- Beeindruckende Deckkraft durch die hohe Wirkstoffkonzentration unserer indischen Kräuter
- Nur die feinsten Pflanzenbestandteile werden zu khadi Farbpulver verarbeitet

Dein Ergebnis

- Ausgezeichnete Deckkraft und Grauhaarabdeckung
- Brillante Farbintensität
- Gesunde und glänzende Haare

Es geht ganz leicht. Du brauchst nur ...

- Deine khadi Pflanzenhaarfarbe, wenn nötig (siehe Anwendertabelle), Deine geeignete Vorpigmentierung
- zum Anrühren: heißes Wasser, Thermometer, Löffel, Schale, Schneebeesen
- zum Auftragen: Bürste und/oder Kamm, optional 2-4 Haarclips, Handschuhe und Haube (in der Packung enthalten), Färbepinsel, Handtuch zum Schutz Deiner Kleidung, Handtuch oder Mütze, um die Farbe warm zu halten

1. Vorbereitung

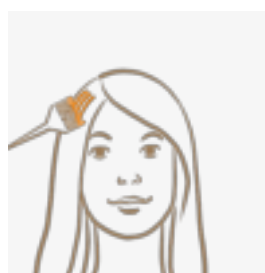


- Wasche Deine Haare mit einem zertifizierten, naturkosmetischen Shampoo. „Silikonfrei“ oder „Frei von“ deklarierte Produkte reichen nicht aus. Verwende vor Deiner ersten Färbung unsere khadi Detox-Maske, wenn Du zuvor noch nicht mit Naturprodukten gepflegt hast.
- Gib das khadi Pflanzenhaarfarbpulver in eine Schale: 100 g für eine Komplettfärbung bei schulterlangem Haar, 50 g für eine Ansatzfärbung. Achte bei der Wahl Deiner Nuance darauf,

ob Du eine Vorpigmentierung benötigst (Siehe Verpackung und Anwendungstabelle)

- Erhitze Wasser entsprechend Deiner gewählten Haarfarbe (siehe khadi Anwendungstabelle) und messe die Temperatur mit einem Thermometer nach. Rührst Du die Farbe heißer als empfohlen an, wird sie heller und rötlicher. Rührst Du die Nuancen kühler als bei empfohlenen 50 Grad an, können manche Farben in den ersten 24-48 Stunden grünliche Reflexe entwickeln.
- Gieße nach und nach Wasser zum Pulver und rühre sehr gut um, bis Du eine nicht tropfende, cremige Konsistenz erhältst.
- Stelle die Farbe in ein warmes Wasserbad, um die Temperatur zu halten.
- Das Abkühlen der Farbe kann zu schlechterer Deckkraft oder einem Grünstich führen, je nach gewählter Nuance.
- Die Nuance Senna-Cassia farblos kannst Du zwischen 50 und 90 Grad anrühren.
- Tipp: Passende Zusätze zu Deiner Nuance findest Du auf khadi.de!

2. Farbe auftragen



- Mit dem Pinsel (bei einer Ansatzfärbung): Scheitele Deine Haare wie im Tutorial auf khadi.de beschrieben und trage die Farbe mit dem Pinsel auf das gewaschene, handtuchtrockene Haar auf. Bei der Ansatzfärbung einfach nur die nachzufärbenden Stellen einpinseln.
- Ohne Pinsel (bei einer Komplettfärbung): Wenn Du lieber ohne Pinsel arbeitest, verteile die ganze Farbe einfach mit Deinen Händen auf Deinem Kopf. Am besten kopfüber über der Badewanne – die

Hauptsache ist, Du erreichst alle Stellen, die Du färben möchtest, und knetest die Farbe sehr gut ein. Die Nuance Senna Cassia farblos kannst Du generell mit den Händen einmassieren.

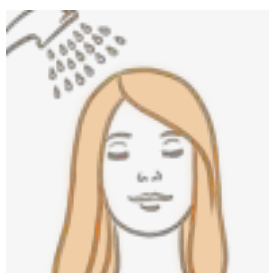
- Mit Auftrageflasche: Schneide die Öffnung der khadi-Auftrageflasche etwa einen Finger breit ab, um eine größere Öffnung zu erhalten. Rühre die Farbe komplett klumpenfrei (gerne auch mit einem Mixer) und fülle sie mithilfe eines Trichters in die Flasche. Nun kannst du die Farbe durch die Öffnung scheidelweise auftragen.
- Das Auftragen färbender Nuancen sollte nicht länger als 10-15 Minuten dauern. Wenn Dein Haar so lang und dick ist, dass dies nicht möglich ist, stelle die Farbe einfach in ein warmes Wasserbad, damit sie nicht abkühlt.

3. Farbe einwirken lassen



- Je nach Farbinsensität und gewählter Nuance 30 bis 120 Minuten einwirken lassen (siehe Tabelle) und gut warmhalten. Ist Dein Haar blondiert oder Du willst nicht zu dunkel werden? Dann beginne mit kürzeren Einwirkzeiten von 15-20 Minuten. Die Farbe sollte nicht unter Körpertemperatur auskühlen. Fühlt sich Deine Farbe nach dem Auftragen kühl an, kannst Du sie, nachdem du die Folienhaube aufgesetzt hast, immer wieder kurz mit einem Föhn anwärmen. Halte die Farbe mit einem Handtuch oder einer Mütze warm. Bitte beachte, dass lange Einwirkzeiten zu rötlicheren Ergebnissen führen können.

4. Farbe ausspülen



- Spüle die Farbe mit warmem Wasser aus dem Haar.
- Verwende kein Shampoo und keine Pflegeprodukte für 24 bis 48 Stunden, damit sich die Farbpigmente optimal entfalten können.
- Trockne Deine Haare nicht zu heiß, wenn Du keine rötlichen Reflexe erhalten möchtest.

5. Farbe fixieren



- Fixiere Deine neue Haarfarbe vor der ersten Haarwäsche mit einem khadi Haaröl. Verwende 6 bis 10 Tropfen und lasse es mindestens 30 Minuten oder über Nacht einwirken. Lässt sich das Öl nicht mit einer Wäsche herauswaschen, wasche Dein Haar ein zweites Mal und verwende beim nächsten Mal einfach entsprechend weniger Öl. Um Deine Farbe auch dauerhaft zu schützen und glänzendes, geschmeidiges Haar zu erhalten, kannst Du unsere khadi Haaröle vor jeder Haarwäsche verwenden.

Tipps rund ums Färben mit khadi Pflanzenhaarfarbe

Individuelle Farbnuance: Du kannst alle unsere Nuancen untereinander mischen, um individuellere Ergebnisse oder einfach Deinen Lieblingston zu erhalten. Jedes Haar ist anders – deshalb fallen auch die Ergebnisse bei natürlichen Haarfarben ganz individuell aus. Färbe daher zunächst eine Probestrahne, um Deine Wunschhaarfarbe zu testen. Mische dazu etwa einen Teelöffel Pflanzenhaarfarbe an und gehe wie oben beschrieben vor. Wenn Du mehrere Nuancen mischst und diese einzeln bei unterschiedlichen Temperaturen angemischt werden, kannst Du einfach nach gewünschtem Ergebnis anrühren: umso wärmer Du die Mischung anrührst, desto rötlicher werden die Reflexe im Ergebnis.

Vorbehandlung: khadi Pflanzenhaarfarben legen sich wie eine pflegende Lasur um jedes einzelne Haar und umhüllen es mit brillanter Farbpracht. Damit die Farbpigmente an Deinen Haaren haften bleiben, empfehlen wir, vor der Färbung auf Produkte mit Silikonen und Filmbildnern zu verzichten und Rückstände von Styling-Produkten zu entfernen. Silikone und andere Filmbildner sind synthetische Stoffe, die sich wie eine Plastiksicht um die Haare legen. An dieser Schicht rutscht die Pflanzenhaarfarbe einfach ab. Auch Shampoos mit dem Hinweis „silikonfrei“ oder „frei von Silikonen, Paraffinen & Paraben“ können statt den genannten, einen anderen Filmbildner enthalten, der die Deckkraft beeinträchtigen kann. Wir empfehlen, vor der Färbung unsere khadi Detox-Maske zu verwenden, um alle Rückstände zu entfernen. Wasche Dein Haar vor oder ab der ersten Färbung mit khadi Shampoos oder Haarwaschkräutern, um weitere Rückstände zu vermeiden.

Grauhaarabdeckung: khadi Pflanzenhaarfarbe deckt weiße und graue Haare effektiv ab. Färbe bei einem kleinen Grau- oder Weißanteil einfach in Deiner Wunschhaarfarbe. Bei einem größeren Anteil kannst Du mit einer Zweischrittfärbung gute Ergebnisse erzielen. Manche unserer Nuancen sollten immer vorpigmentiert werden, wenn Dein Haar Mittelblond oder heller ist. Welche, kannst Du der Anwendertabelle entnehmen. Färbe die Längen und Spitzen maximal 2-4 Mal im Jahr mit ein, damit diese nicht zu dunkel werden.

Zweischrittfärbung: Die khadi Zweischrittfärbung ist hilfreich, wenn Du eine gute Grauhaarabdeckung wünschst. Bei manchen Nuancen sollte sie auch erfolgen, wenn Dein Haar Mittelblond und heller ist (Siehe Anwendertabelle). Es funktioniert ganz einfach: erst eine goldige oder rötliche Nuance als Vorpigmentierung und dann Deinen Wunschton färben. Umso röter die Vorpigmentierung, desto dunkler wird das Haar mit der zweiten, dunkleren Nuance. Die beiden Schritte der Zweischrittfärbung können direkt nacheinander und am selben Tag durchgeführt werden.

Grünstich: Wenn unsere Nuancen nicht nach Anwendungshinweisen verwendet werden, oder zu stark auskühlen, kann es nach der Färbung zu grünlichen Reflexen kommen.

Diese verschwinden in der Regel innerhalb von 24-48 Stunden. In diesem Fall ganz wichtig: Nicht shampooen! Spüle Dein Haar nochmal mit warmem Wasser aus und/oder föhne sie warm. Du kannst auch eine Spülung mit Essigwasser einwirken lassen (20-30 Minuten). Spätestens eine Gegenfärbung mit einer unserer Vorpigmentierungen neutralisiert den Grünstich. (Siehe Anwendertabelle).

Chemisch gefärbtes oder blondiertes Haar: Synthetische Haarfarben, Blondierungen oder eine Dauerwelle arbeiten mit chemischen Substanzen im Haarinneren und hinterlassen eine geschädigte Haarstruktur. Wenn kurz nach einer solchen Behandlung eine Pflanzenhaarfarbe angewendet wird, kann es zu unerwünschten Farbergebnissen, wie zum Beispiel einem Grünstich kommen. Wir empfehlen deshalb, mindestens 10 Haarwäschen verstreichen zu lassen und Deine Haare gut auf die Färbung vorzubereiten: Behandle Dein Haar mindestens zwei Mal mit Senna Cassia farblos und pflege es mit dem khadi Kokos-Shikakai Conditioner und Haaröl. Beginne mit kurzen Einwirkzeiten von 15-20 Minuten.

Umgekehrt raten wir davon ab, pflanzengefärbtes Haar zu blondieren, da es zu unerwünschten Farbergebnissen kommen kann. Wie du Dein blondiertes Haar optimal auf die Färbung vorbereitest, erfährst du auf www.khadi.de!

„Color-Change-System“ – In drei Schritten zur Wunschfarbe:

Das khadi „Color-Change-System“ ist der ideale Weg, um Deine Haare mit natürlicher Haarfarbe von khadi zu färben. Mehr dazu auf khadi.de

Hinweis

Umso rötlicher die Vorpigmentierung bei den mit * gekennzeichneten Nuancen, desto dunkler färbt die nachfolgende Nuance.

khadi Pflanzenhaarfarben sind frei von synthetischen Inhaltsstoffen. Sie dürfen auch in Schwangerschaft und Stillzeit angewendet werden. Bitte achte darauf, den feinen Pulverstaub nicht einzuatmen. Unsere Pflanzenhaarfarben sind nur für Kopfhair, nicht für Wimpern, Augenbrauen oder Bärte geeignet. Bitte wende die Farbcreme nur auf intakter Haut an. Lasse die wärmer als 50 Grad angerührten Nuancen vor dem Auftragen immer bis zu einer für Dich angenehmen Temperatur abkühlen.

khadi Anwendungstabelle

khadi Pflanzenhaarfarben	Mögliche Nuancen zur Vorpigmentierung bei weißem Haar, Mittelblond oder heller *	Anrührtemperaturen	Einwirkzeiten
Senna Cassia farblos	-	50° C - 90° C	15-30 Minuten
Keine Vorpigmentierung nötig	Keine Vorpigmentierung nötig	-	-
Blonde Nuancen	-	50° C	30-60 Minuten
*Vorpigmentierung bei Nuance Dunkelblond	Goldhauch, Sonnenblond, Hellbraun	80° C	30-60 Minuten
Braune Nuancen	-	50° C	30-120 Minuten
*Vorpigmentierung bei Nuance Aschbraun & Dunkelbraun	Aschbraun: Goldhauch, Sonnenblond, Hellbraun Dunkelbraun: Reines Henna, Kupfer, Hellbraun	80° C	30-120 Minuten
Rote Nuancen	-	90° C	30-120 Minuten
Keine Vorpigmentierung nötig	Keine Vorpigmentierung nötig	-	-
Schwarze Nuancen	-	50° C	30-120 Minuten
*Vorpigmentierung bei Nuance Schwarz oder reinem Indigo	Reines Henna, Kupfer, Hellbraun	80° C	30-120 Minuten

Du hast noch Fragen? Besuche uns auf khadi.de und entdecke weitere Tipps und Tricks oder lasse Dich von unserem Naturfriseur-Team beraten: +49 5751 98191-75.

Say hello to your new khadi natural hair color.

Great that you have chosen a khadi natural hair color. Are you ready for lustrous beautiful, naturally colored hair?

Our promise

- 100 % natural & vegan
- Certified natural cosmetics according to COSMOS BDIH standard
- Impressive opacity due to the high concentration of active ingredients in our Indian herbs
- Only the finest plant components are selected to produce khadi color powder

Your result

- Excellent opacity and coverage of gray hair
- Brilliant color intensity
- Healthy and shiny hair

It's really easy. You only need...

- Your khadi natural hair color, if required (see khadi application chart) your matching pre-pigmentation
- For mixing: hot water, thermometer, spoon, bowl, whisk
- To apply: brush and/or comb, optional 2-4 hair clips, gloves and hood (included in the package), dyeing brush, towel to protect your clothes, towel or cap to keep the color warm

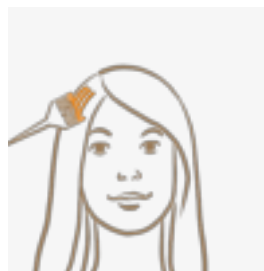
1. Preparation



- Wash your hair with a natural shampoo. "Silicon free" or "free of..." products are not sufficient. Use the khadi Detox Mask before dyeing your hair the first one to three times, if you used conventional products before.
- Put the khadi powder in a bowl: 100 g for a complete dye on shoulder long hair, 50 g for a hairline dye. Pay attention, if your hair needs a pre-pigmentation for the chosen khadi color (see khadi application chart)

- Heat water according to your chosen hair color (refer to khadi application chart). Please control the correct temperature with a thermometer. If the water is too hot, the color will become more reddish. If the color cream is mixed with cooler water than the required 50°C, some nuances can develop greenish reflexes during the first 24-48 hours.
- Pour gradually water into the powder and stir well until the texture is creamy and not dripping.
- Place the dye into a warm water bath, to maintain the temperature. As explained previously, a cooling down of the color cream can develop greenish reflexes or bad coverage with some nuances.
- Senna Cassia can be mixed with 50° to 90°C warm water.
- Tip: Find suitable additives to your nuance – on khadi.de

2. Applying the hair color



- With the brush (for hairline coloration): Separate your hair, as described in the tutorial on the khadi website and apply the dye with the brush onto washed hair. When dyeing, just apply the color on the areas to be colored.
- Without a brush (for a complete dye): If you prefer to apply the dye without a brush, simply distribute the entire amount of color over your head with your hands. Best to do this by bending over the bathtub over the bathtub - the main thing is that

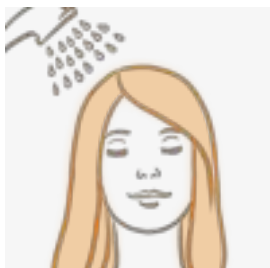
- you reach all the areas you want to dye and that you thoroughly massage the color into your hair.
- With application-bottle: Cut the opening of the bottle approximately one finger's width, so the opening gets larger. Stir the color cream, until it is very smooth (you can also use a mixer) and use a funnel to fill it into the application bottle. Now you can apply the paste to the roots.
- Applying the color should not take more than 10-15 minutes. If your hair length or hair fullness requires more time, just put the bowl with the color cream into a warm water bath, so it does not cool down.

3. Allow the color to take effect



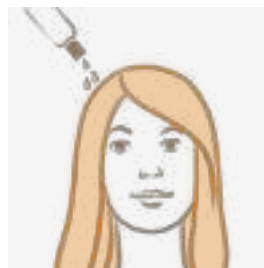
- Depending on the desired color and its intensity, leave in to take effect for 30 - 120 minutes (refer to khadi application chart) and keep warm with a towel or cap. If your hair is bleached, or you don't want the color to get too dark? Then start with short exposure times of 15-20 minutes. The color should never get colder than body temperature. If the color feels cold on your scalp, just heat it with a blow dryer after putting on the hood. A towel or hat will keep the temperature inside. Please notice: Long exposure times can give the colors reddish effects.

4. Rinse



- Rinse the color out of the hair with warm water.
- Do not use shampoo or conditioning products for 24 - 48 hours to allow optimal development of the color pigments.
- If you would like to avoid reddish reflexes, do not apply too much heat when drying.

5. Fixing the color



- Prior to the first hair wash, treat your new hair color with a khadi hair oil. Use 6 - 10 drops and let it work its magic for at least 30 minutes or overnight. If it does not wash out at once, just use a little less oil next time. To keep the color shiny and the hair smooth, just use the khadi oils before every hair wash!

Tips for coloring your hair with khadi natural hair color

Individual shade: There are no limits to your creativity. You can mix all our color nuances together to get personalized results or to simply achieve your favorite tone. If you are not sure about whether you like a particular nuance, try the color on a single hairstrand first. If you mix several nuances which require different water temperatures, just use the temperature needed for your desired result: The hotter the water, the more reddish the reflexes in your result.

Pre-color treatment: khadi natural hair colors cover each hair like a nourishing glaze and envelop them with brilliant color. To ensure that the color pigments adhere to your hair, we recommend that you do not use

products with silicones and film-forming agents and remove any styling residues before coloring. Silicones and other film-forming agents are synthetic substances that wrap around the hair like a layer of plastic which makes natural hair color slide off. Products with the notes "silicon free" or "free of..." can also contain film forming agents with other indications. We recommend: Use our khadi Detox Mask before dyeing your hair with natural colors. Use khadi shampoos, hair washing powder and hair masks after your first dye, to avoid new residues.

Gray coverage: khadi natural hair color effectively covers white and gray hair. To cover only a small amount of gray or white hair, simply use your desired hair color. With a larger proportion of gray hair, you can achieve good results with a pre-pigmentation. Some of our nuances should always be prepigmented if your hair is white, middle blonde or lighter (see khadi application chart). The length and tips should only be dyed 2-4 times a year, to avoid getting too dark.

Two-step coloring process: The khadi two-step coloring process is helpful if you want a good gray hair coverage or if you want to dye very light hair to dark hair. It's really easy: first you create a golden or reddish shade which serves as pre-pigmentation, then you tone your hair into your dream color. The redder the pre-pigmentation, the darker gets the result with the second, dark nuance Both steps of this two-step coloring process can be done on the same day, directly one after the other.

Greenish tone: In rare cases (not following the instructions or color gets too cold), greenish reflections can appear after coloring. They usually disappear within 24-48 hours. Caution: Do not use shampoo to get rid of it! Just rinse again with warm water and blow dry. You can also rinse your hair with a mixture of water and vinegar. Another alternative is using one of the recommended pre-pigmentations to neutralize the greenish reflexes (see khadi application chart).

Chemically dyed or bleached hair: Synthetic hair colors, bleaches or a perm work with chemical substances that take effect inside the hair shaft, leaving the structure of the hair damaged. If a plant hair color is applied shortly after such a treatment, it can lead to undesirable color results, like greenish reflexes. We therefore recommend that you wait for at least 10 hair washes before applying the dye and that you prepare your hair well before coloring: Please use the Senna Cassia colorless at least two times before dyeing, incorporate the Kokos-Shikakai Conditioner and the hair oils into your daily care. Start with short exposure times of 15-20 minutes.

Conversely, we advise against bleaching naturally dyed hair because it can lead to undesirable color results. How to optimally prepare your bleached hair for coloring with natural hair color is explained on www.khadi.de

Color-Change-System – In three steps to the desired color: The khadi Color-Change-System is the ideal way to color your hair with khadi's natural hair color. More on khadi.de

Tipp

The more reddish the pre-pigmentation before the with * labelled nuances, the darker gets the result.

khadi natural hair colors are free of synthetic ingredients. They can also be used in Pregnancy and breastfeeding. Please do not inhale the fine powder dust. Our natural hair colors are suitable for head hair only, not for eyelashes or eyebrows. Please apply the color cream only on intact skin. Please allow the mixed color cream (hotter than mixed with 50°C) to cool down to a temperature that is comfortable for you.

khadi application table:

khadi natural hair colors	On white hair, middle blonde or lighter: Possible pre-pigmentations*	Mixing temperatures	Exposure times
Senna Cassia colorless	-	50° C -90° C warm water	15-30 min
No pre-pigmentation needed	-	-	-
Blonde nuances	-	50 °C warm water	30-60 min
*Pre-pigmentation for nuance Dark Blonde	Golden Hue, Sunrise, Light Brown	80° C warm water	30-60 min
Brown nuances	-	50° C warm water	30-120 min
*Pre-pigmentation for nuances Ash Brown & Dark Brown	Ash Brown: Golden Hue, Sunrise, Light Brown Dark Brown: Pure Henna, Copper, Light Brown	80° C warm water	30-120 min
Red nuances	-	90° C warm water	30-120 min
No pre-pigmentation needed	-	-	-
Black nuances	-	50° C warm water	30-120 min
*Pre-pigmentation for nuance Black and Pure Indigo	Pure Henna, Copper, Light Brown	80° C warm water	30-120 min

Dites bonjour à votre nouvelle coloration aux plantes.

Vous avez choisi une coloration aux plantes khadi et nous vous en félicitons. Êtes-vous prête pour des cheveux éclatants et teintés naturellement?

Notre promesse

- 100 % naturel et végétan
- Produit cosmétique naturel certifié conformément au standard COSMOS BDIH
- Pouvoir couvrant impressionnant grâce à la forte concentration en principes actifs de plantes indiennes
- khadi n'utilise que les composants végétaux de la meilleure qualité pour ses poudres colorantes

Votre résultat

- Pouvoir couvrant exceptionnel, couvrance optimale des cheveux gris
- Une couleur intense
- Des cheveux éclatants de santé

Rien de plus facile. Vous avez juste besoin de...

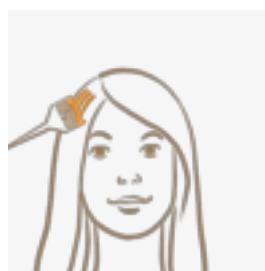
- Votre coloration aux plantes khadi
- Pour le mélange : eau chaude, thermomètre, cuillère, bol, fouet
- Pour l'application : brosse et/ou éponge, pinces à cheveux, gants et bonnet (contenus dans l'emballage), pinceaux de coloration, serviette pour protéger vos vêtements

1. Préparation



- Lavez vos cheveux avec un shampoing naturel.
- Verser la poudre colorante aux plantes dans un bol: 100 g pour une coloration complète, 50 g pour une retouche des racines.
- Chauffez de l'eau conformément à la couleur de cheveux choisie (voir le tableau d'application khadi).
- Versez un peu d'eau dans la poudre et remuez bien jusqu'à l'obtention d'une consistance crémeuse.
- Placez la couleur dans un bain-marie chaud afin de maintenir la température.

2. Appliquer la couleur



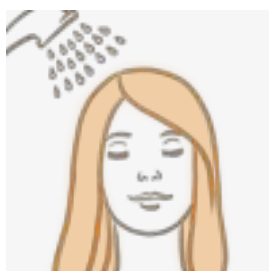
- Au pinceau (pour une coloration des racines) : Dessinez une raie dans vos cheveux, comme décrit dans le tutoriel sur khadi.de, puis appliquez la couleur au pinceau. Pour une coloration des racines, badigeonnez uniquement les zones à colorer.
- Sans pinceau (pour une coloration complète) : Si vous préférez travailler sans pinceau, il suffit de répartir toute la couleur sur votre tête à la main. De préférence tête en bas au-dessus baignoire – le principal est d'atteindre toutes les

3. Laissez agir



- Selon l'intensité de la couleur, laissez agir 30 à 120 minutes voir le tableau d'application khadi).
- Peu importe combien de temps vous laissez agir votre coloration aux plantes, celle-ci est totalement sûre et nourrit vos cheveux et votre peau.

4. Rincer la couleur



- Rincez la couleur à l'eau chaude.
- N'utilisez aucun shampoing ni produits de soin pendant 24 à 48 heures afin de permettre aux pigments de couleur de se déployer de manière optimale.
- Ne séchez pas vos cheveux à trop forte température si vous ne souhaitez pas obtenir des reflets rougeâtres.

5. Fixer la couleur



- Fixez votre nouvelle couleur avec une huile pour cheveux khadi avant les premiers lavages. Utilisez 6 à 10 gouttes et laissez agir au moins 30 minutes ou toute la nuit.

Conseils pour colorer vos cheveux avec la coloration aux plantes khadi

Nuance personnalisée: Votre créativité est sans limite : Vous pouvez mélanger toutes nos nuances entre elles, afin d'obtenir des résultats plus personnalisés ou simplement obtenir votre teinte préférée. Testez d'abord la coloration sur une mèche de cheveux si vous n'êtes pas sûre que la nuance vous plaise.

Prétraitement: Les colorations aux plantes khadi se posent comme une lasure nourrissante sur chaque cheveu et l'enveloppent de reflets étincelants. Afin que les pigments de couleur continuent d'adhérer à vos cheveux, nous vous recommandons de renoncer aux produits contenant du silicone et aux filmogènes et d'éliminer les résidus de produits de coiffage. Le silicone et autres agents filmogènes sont des substances synthétiques qui se posent comme une couche de plastique sur les cheveux. La coloration aux plantes ne fait que glisser sur cette couche. Pour un résultat optimal, nous vous recommandons d'utiliser les shampoings, les poudres lavantes et les huiles capillaires khadi.

Couvrance des cheveux gris: La coloration aux plantes khadi couvre efficacement les cheveux blancs et gris. Il suffit de teinter une petite zone grise ou blanche avec la coloration souhaitée. Pour couvrir une zone plus importante, vous pouvez obtenir de bons résultats avec une coloration en deux étapes.

Coloration en deux étapes: La coloration en deux étapes khadi est utile si vous souhaitez obtenir une bonne couvrance des cheveux gris ou si vous désirez passer de cheveux très clairs à des cheveux foncés. Elle fonctionne très simplement : Pour commencer, colorer une nuance dorée ou rougeâtre en pré-pigmentation, puis colorer dans la teinte souhaitée. Les deux étapes de la coloration en deux étapes peuvent être réalisées successivement au cours d'une même journée.

Teinte verte: Dans de rares cas, des reflets verdâtres peuvent apparaître après la coloration. Dans ce cas, nous vous recommandons de rincer encore une fois vos cheveux à l'eau chaude et de les sécher au sèche-cheveux. Vous pouvez également les rincer avec un lavage au henné : Pour cela, mélanger 1 c. à s. de henné à 300 ml d'eau et versez ce mélange sur la chevelure. Laisser le mélange agir quelques minutes, puis rincez à l'eau chaude. Répétez l'opération jusqu'à ce que vous soyez satisfaits.

Cheveux chimiquement ou décolorés: Les colorations synthétiques, les décolorations ou les permanentes travaillent avec les substances chimiques à l'intérieur de la fibre capillaire et abîment la structure capillaire. Si une coloration aux plantes est appliquée peu après un tel traitement, cela peut aboutir à des résultats de coloration indésirables. C'est pourquoi nous vous recommandons de laisser passer au moins 10 lavages afin de bien préparer vos cheveux à la coloration. Sur khadi.de, nous vous expliquons exactement comment procéder.

« **Color Change System** » – **Obtenez la couleur désirée en trois étapes:** Le « Color Change System » de khadi est le moyen idéal pour teinter vos cheveux avec une coloration naturelle de khadi. Pour en savoir plus, rendez-vous sur khadi.de

Tableau d'application khadi:

Colorations aux plantes khadi	Pré-pigmentation si vos cheveux sont blancs ou clairs	Températures de mélange	Temps de pose
Nuances de blond	Pré-pigmentation à partir du blond foncé, avec une nuance dorée ou brun clair	Eau chaude à 50 °C	30-60 minutes
Nuances de brun	Pré-pigmentation à partir du brun foncé ou plus sombre, avec du brun clair ou du henné pur	Eau chaude à 50 °C	30-120 minutes
Nuances de roux	Aucune pré-pigmentation nécessaire	Eau chaude à 90 °C	30-120 minutes
Nuances de noir	Pré-pigmentation à partir du noir ou plus sombre, avec du brun clair ou du henné pur	Eau chaude à 50 °C	30-120 minutes

Ti diamo il benvenuto nel mondo delle tinte vegetali per capelli khadi.

Grazie per aver scelto di utilizzare una tinta vegetale per capelli khadi. I tuoi capelli saranno splendidi, luminosi e colorati in modo naturale.

La nostra promessa

- Prodotto naturale e vegano al 100 %
- Cosmesi naturale certificata conforme agli standard COSMOS BDIH
- Sorprendente potere coprente grazie all'elevata concentrazione di principi attivi delle erbe indiane
- Per realizzare la colorazione in polvere khadi selezioniamo solamente le parti più pregiate delle piante

Il risultato

- Ottimo potere coprente e ottima copertura dei capelli grigi
- Colore brillante e intenso
- Capelli sani e luminosi

È molto semplice. Avrai solamente bisogno di...

- La tinta vegetale per capelli khadi
- Per la preparazione della tinta: acqua calda, termometro, cucchiaino, ciotola, frusta a mano
- Per l'applicazione: spazzola e/o pettine, pinze per capelli, guanti e cuffia (contenuti nella confezione), pennello per applicazione tinta, asciugamano per proteggere gli indumenti

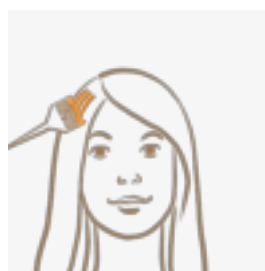
1. Preparazione



- Lava i capelli con uno shampoo naturale.
- Versa la tinta in polvere khadi in una ciotola: 100 g per una colorazione completa, 50 g per una colorazione delle radici.
- Riscalda l'acqua portandola alla temperatura corretta per il colore da te scelto (consulta la tabella per l'utilizzo delle tinte vegetali khadi).
- Versa dell'acqua nella tinta in polvere e mescola molto bene fino a ottenere un composto dalla consistenza cremosa.

- Metti la ciotola con la tinta a bagnomaria con acqua calda, questo accorgimento consentirà di mantenere la temperatura.

2. Applicare la tinta



- Con il pennello (in caso di colorazione delle radici): prepara i capelli dividendoli in sezioni, come descritto nel tutorial che puoi consultare su khadi.de, applica la tinta con il pennello. Se hai scelto di tingere le radici, applica il prodotto solamente sulle zone interessate.
- Senza pennello (in caso di colorazione completa): se preferisci applicare il colore senza pennello, distribuisce semplicemente tutto il colore sui capelli utilizzando le mani. Ti consigliamo di effettuare

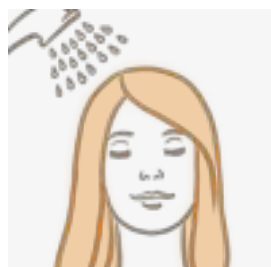
questo passaggio preferibilmente con la testa in giù sulla vasca da bagno, è importante che applichi il colore su tutte le zone che desideri tingere e che la tinta venga distribuita molto bene sui capelli.

3. Tempo di posa



- In base all'intensità del colore che desideri ottenere, lascia la tinta in posa per 30-120 minuti (consulta la tabella per l'utilizzo delle tinte vegetali khadi).
- Non importa per quanto tempo tu voglia lasciare agire la tinta vegetale per capelli: è un prodotto completamente sicuro che idrata i tuoi capelli e il tuo cuoio capelluto.

4. Risciacquo



- Risciacqua la tinta dai capelli con acqua calda.
- Non utilizzare shampoo o prodotti per la cura dei capelli per 24 - 48 ore, in questo modo i pigmenti colorati potranno svilupparsi al meglio.
- Se non desideri ottenere riflessi rossi, non utilizzare un getto d'aria troppo caldo durante l'asciugatura.

5. Fissare il colore



- Prima di effettuare il primo lavaggio con lo shampoo, fissa il tuo nuovo colore con un olio per capelli khadi. Utilizza 6-10 gocce di olio e lascialo agire sui capelli per almeno 30 minuti o durante la notte.

Consigli per colorare i capelli con la tinta vegetale per capelli khadi

Tonalità personalizzate: La tua fantasia non ha limiti: tutte le nostre nuance possono essere mescolate tra di loro, così potrai ottenere un risultato personalizzato o trovare la tua tonalità preferita. Se hai dei dubbi sul fatto che la nuova tonalità ti possa piacere, inizia colorando solamente una ciocca di capelli.

Prima di applicare la tinta: Le tinte vegetali per capelli khadi si stendono come un velo su ogni singolo capello, donando un colore intenso e brillante alla tua chioma. Affinché i pigmenti colorati si leghino al capello, ti consigliamo di non utilizzare prima della colorazione prodotti con siliconi e sostanze che creano un film sul capello, inoltre ti consigliamo di eliminare dalla capigliatura i residui di prodotti per capelli. Le sostanze sintetiche come i siliconi e le sostanze che creano un film si stendono sul capello come una pellicola di plastica. Questa pellicola impedisce alla tinta vegetale di legarsi al capello e la fa semplicemente scivolare via. Per ottenere un risultato ottimale consigliamo di utilizzare gli shampoo, la polvere detergente e le maschere per capelli khadi.

Copertura dei capelli grigi: La tinta vegetale per capelli khadi copre con efficacia i capelli bianchi e grigi. Se hai una piccola quantità di capelli bianchi o grigi, scegli semplicemente la tonalità che desideri e procedi alla colorazione. Se hai molti capelli bianchi o grigi, puoi ottenere buoni risultati con il metodo di colorazione in due fasi.

Colorazione in due fasi: La colorazione in due fasi khadi è utile se desideri coprire efficacemente i capelli grigi oppure se desideri realizzare una tonalità scura partendo da un colore molto chiaro. Realizzare la colorazione in due fasi è molto semplice: applica prima una tonalità dorata o tendente al rosso come pre-colorazione e successivamente la tonalità che desideri ottenere. Puoi realizzare entrambe le fasi della colorazione direttamente una dopo l'altra nell'arco della stessa giornata.

Riflesso verde: Raramente può accadere che, dopo la colorazione, il capello abbia un riflesso tendente al verde: in questo caso risciacqua i capelli con acqua calda e asciugali con un getto d'aria caldo. In alternativa puoi risciacquare i capelli con una miscela a base di acqua e henné: mescola 1 cucchiaino da tavola di henné con 300 ml di acqua e versa la miscela sulla capigliatura. Lascia agire per qualche minuto e risciacqua con acqua calda. Ripeti l'azione fino a quando avrai ottenuto il colore desiderato.

Capelli colorati o schiariti con sostanze chimiche: Le tinte per capelli sintetiche, le schiariture o la permanente agiscono attraverso sostanze chimiche sull'interno del capello e ne rovinano la struttura. Se dopo un trattamento con sostanze chimiche viene utilizzata una tinta per capelli vegetale, si possono ottenere risultati cromatici indesiderati. Per questo motivo consigliamo di attendere almeno 10 lavaggi e di preparare bene la tua chioma alla colorazione. Su khadi.de ti spieghiamo come fare.

Realizza il colore dei tuoi desideri in soli tre passi con Color Change System: Color Change System di khadi è la soluzione ideale per colorare i tuoi capelli con le tinte naturali di khadi. Visita khadi.de per maggiori informazioni

Tabella per l'utilizzo delle tinte vegetali khadi:

Tinte vegetali per capelli khadi	Pre-colorazione in caso di capelli bianchi o chiari	Temperatura di preparazione tinta	Tempi di posa
Tonalità bionde	Per tonalità a partire dal biondo scuro, effettuare la pre-colorazione con biondo dorato oppure castano chiaro	Acqua riscaldata a 50 °C	30-60 minuti
Tonalità castane	Per tonalità a partire dal castano scuro o più scure, effettuare la pre-colorazione con castano chiaro o henné puro	Acqua riscaldata a 50 °C	30-120 minuti
Tonalità rosse	Non è necessaria una pre-colorazione	Acqua riscaldata a 90 °C	30-120 minuti
Tonalità nere	Per tonalità a partire dal nero o più scure, effettuare la pre-colorazione con castano chiaro o henné puro	Acqua riscaldata a 50 °C	30-120 minuti

Bienvenida a tu nuevo color de pelo khadi.

Qué bien que hayas elegido un tinte vegetal khadi. ¿Estás lista para tener un cabello bonito y brillante teñido de forma natural?

Nuestro compromiso

- 100 % natural y vegano
- Cosmética natural certificada según la norma COSMOS BDIH
- Gran poder colorante debido a la alta concentración de ingredientes activos de las plantas procedentes de India
- Los tintes vegetales khadi sólo contienen los componentes más finos de la planta en polvo

Su resultado

- Excelente cobertura de canas y poder colorante
- Color intenso y brillo
- Cabello sano y brillante

Fácil de aplicar. Todo lo que necesitas es...

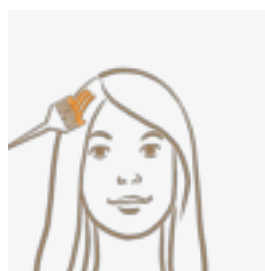
- El tinte vegetal khadi
- Para mezclar: agua caliente, termómetro, cuchara, bol, batidor.
- Para aplicar: cepillo y/o peine, pinzas de pelo, guantes y gorro (incluidos en el paquete), pincel de tinte, toalla para proteger la ropa.

1. Preparación



- Lávate el cabello con un champú natural.
- Coloca el polvo de khadi en un bol: 100 g para una media melena, 50 g para pelo corto o un tinte sólo de raíces.
- Calentar agua a cierta temperatura según el color de pelo elegido ver tabla de aplicación de khadi en este mismo folleto).
- Vierte un poco de agua en el polvo y revuelve muy bien hasta obtener una pasta fluida.
- Mantén la temperatura poniendo la pasta al baño María.

2. Aplicar la coloración



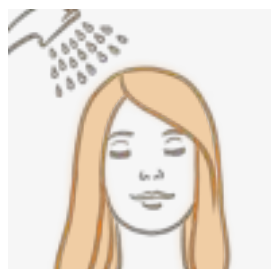
- Con el pincel, separar el cabello por zonas, y aplicar el tinte con el pincel metódicamente, en las zonas a colorear.
- Sin pincel (para un teñido completo): Si prefieres aplicar todo el tinte sin pincel, simplemente extiende la pasta, poco a poco, con las manos sobre la cabeza. Será mejor si se aplica con la cabeza hacia abajo en la bañera - lo importante es que llegues a todos los lugares donde quieras teñir y distribuir el color muy bien.

3. Dejar que el tinte trabaje en



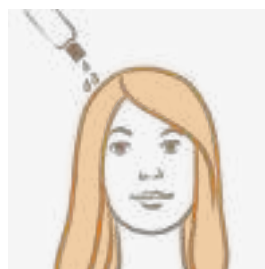
- Dejar actuar de 30 a 120 minutos dependiendo de la intensidad del color (ver tabla de aplicación de khadi en este mismo folleto).
- No importa cuánto tiempo decidas, el tinte es completamente seguro y a la vez cuida tu cabello y tu piel.

4. Enjuagar el tinte



- Enjuagar la pasta con agua tibia.
- No utilices champú o productos de tratamiento capilar durante 24-48 horas para que los pigmentos de color puedan actuar de forma óptima.
- No secar el cabello con calor si no te gustan los reflejos rojizos.

5. Fijar color



- Antes del primer lavado con champú, fija tu nuevo color de cabello con un aceite capilar khadi. Usa de 6 a 10 gotas y déjelas por lo menos 30 minutos o toda la noche.

Consejos para teñir con tintes vegetales khadi

Tono de color personalizado: No hay límites para tu creatividad: Puedes mezclar todos nuestros tonos para obtener resultados más personalizados o sino sólo usa tu color favorito. Si no estás seguro de si te gusta el matiz, prueba primero con una hebra de muestra.

Tratamiento previo: Los tintes vegetales khadi cubren cada cabello con una capa brillante. Para asegurar que los pigmentos de color se adhieran al cabello, recomendamos no utilizar siliconas ni formadores de película antes de teñirlo y eliminar los residuos del peinado. Las siliconas y otros formadores de película son sustancias sintéticas que forman una capa plástica alrededor del cabello. El tinte vegetal simplemente se deslizará fuera de esta capa. Recomendamos: champús y mascarillas capilares en polvo khadi para un resultado óptimo.

Cobertura de canas: Los tintes vegetales khadi cubren las canas de una manera efectiva. Con pocas canas, se cubrirán en una sola aplicación. Con un mayor porcentaje de canas, habrá que hacer una coloración en dos pasos.

Coloración en dos fases: La coloración en dos pasos de los tintes khadi es efectiva si tienes muchas canas o si quieres teñir un cabello muy claro a oscuro. Funciona de forma muy sencilla: habrá que aplicar primero un tinte rojizo o dorado, dependiendo del color final que hayas elegido, como pre-pigmentación y luego colorear con el tono deseado. Los dos pasos de la coloración se pueden hacer directamente uno después del otro en un mismo día.

Reflejos verdes: En raras ocasiones, pueden aparecer reflejos verdosos después de la coloración: a continuación, enjuagar de nuevo con agua tibia y secar con secador o sino desaparecerán solos durante las siguientes 24 - 48 h. posteriores o con el primer lavado con champú.

Cabello teñido químicamente o rubio: La decoloración o la permanente trabajan con sustancias químicas en el interior del cabello y dejan una estructura capilar dañada. Si se aplica un tinte vegetal poco después de estos tratamientos, podrían obtenerse resultados de tinte indeseables. Por lo tanto, le recomendamos que deje pasar al menos 10 champús y que prepare bien el cabello para teñirlo.

Sistema de cambio de color – Cómo obtener el color deseado: Cambiar el color con los tintes vegetales khadi es la forma ideal de teñir tu cabello de una manera natural. Más información en nuestra web.

Tabla de aplicación en dos fases khadi:

Tintes vegetales para el cabello khadi	Pre-pigmentación para cabellos con canas	Temperaturas del agua recomendadas	Tiempo de aplicación
Tono Rubio Oscuro	Pre-pigmentación con Toque Dorado o Castaño Claro para obtener el color Rubio Oscuro	50 °C agua tibia	30-60 minutos
Tonos castaños oscuros	Pre-pigmentación con Castaño Claro o Henna Pura para los colores desde el Castaño Avellana a más oscuros	50 °C agua tibia	30-120 minutos
Tonos rojos	No es necesaria la pre-pigmentación	90 °C agua tibia	30-120 minutos
Tono negro	Pre-pigmentación con Castaño Claro o Henna Pura para el color negro	50 °C agua tibia	30-120 minutos

Przywitaj nowe, ziołowe farby do włosów khadi.

Wspaniale, że wybrałaś ziołową farbę do włosów khadi. Czy jesteś gotowa na lśniące piękne, naturalnie farbowane włosy?

Nasza obietnica

- 100% naturalne i wegańskie farby
- Naturalne kosmetyki, certyfikowane zgodnie ze standardem COSMOS BDIH
- Imponujące krycie dzięki wysokiej koncentracji składników aktywnych w indyjskich ziołach
- Do produkcji farb khadi wybierane są tylko najlepsze składniki roślinne

Efekty

- Doskonałe pokrycie, również siwych włosów
- Znakomita intensywność koloru
- Zdrowe i lśniące włosy

To naprawdę proste. Potrzebujesz jedynie...

- Ziołowej farby do włosów khadi
- Do mieszania: gorącej wody, termometru, łyżki, miski, trzepaczki
- Do nakładania: szczotki i/lub grzebienia, spinki do włosów, rękawiczek i czepka (znajduje się wewnątrz kartonowego opakowania), pędzla do farbowania, ręcznika do ochrony odzieży

1. Przygotowanie

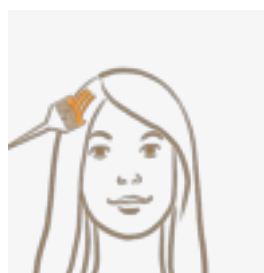


- Umyj włosy naturalnym szamponem.
- Wsyp do miski farbę khadi: 100g w przypadku koloryzacji całych włosów, 50 g w przypadku koloryzacji odrostów. Zwróć uwagę, czy Twoje włosy potrzebują koloryzacji wstępnej w celu pokrycia włosów na pożądaną odcień (patrz: Tabela aplikacji)
- Zagrzej wodę do temperatury podanej w Tabeli aplikacji zgodnie z wybranym kolorem farby. Kontroluj właściwą temperaturę za pomocą termometru. Jeśli woda jest zbyt gorąca, kolor

będzie bardziej czerwony. Jeśli woda jest zbyt zimna, kolor będzie bardziej matowy i ciemny. Wlewaj wodę do miski z proszkiem, dokładnie mieszając, aż do uzyskania kremowej konsystencji.

- Umieść miskę w ciepłej kąpieli wodnej, aby utrzymać stałą temperaturę mieszanki. Jak wyjaśniono wcześniej, temperatura będzie miała wpływ na wynik koloryzacji.

2. Nakładanie farby



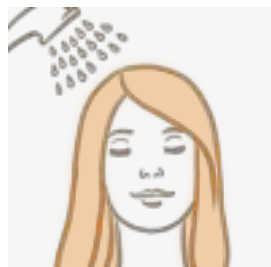
- Przy pomocy pędzelka (farbowanie odrostów): Podziel włosy na sekcje. Przy pomocy pędzla nałóż farbę, pokrywając obszary, które wymagają koloryzacji.
- Bez pędzelka (farbowanie całych włosów): Jeśli nie chcesz używać pędzelka, po prostu rozprowadź farbę po głowie dłońmi. Najlepiej zrobić to pochylając się do przodu nad wanną - najważniejsze w koloryzacji jest to, by dotrzeć do wszystkich zakamarków i obszarów, które chcesz zafarbować i dobrze wmasować farbę we włosy.

3. Pozwól, by kolor się rozwinął



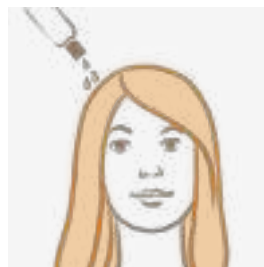
- W zależności od intensywności koloru, pozostaw farbę na włosach przez 30-120 minut (patrz: tabela aplikacji). W celu utrzymania ciepła nałóż na głowę ręcznik lub czapkę.
- Bez względu na to, jak długo pozostawisz ziołową farbę khadi na włosach, jest ona całkowicie bezpieczna i pielęgnuje włosy oraz skórę.

4. Spłucz



- Spłucz farbę ciepłą wodą.
- Nie stosuj szamponu ani kosmetyków pielęgnacyjnych przez 24 – 48 godzin, by umożliwić optymalny rozwój pigmentów.
- Jeśli chcesz uniknąć czerwonych tonów, nie susz włosów przy pomocy zbyt gorącego nawiewu.

5. Utrwalenie koloru



- Przed pierwszym myciem włosów, utrwal kolor olejkami do włosów khadi. Wmasuj ok. 10-12 kropli olejku we włosy i pozostaw na co najmniej 30 minut lub całą noc.

Wskazówki dotyczące koloryzacji naturalnymi farbami khadi

Indywidualny odcień: Nie ograniczaj swojej kreatywności: możesz zmieszać ze sobą wszystkie odcienie farb khadi, by uzyskać spersonalizowany kolor lub ulubioną tonację. Jeśli nie masz pewności, jaki odcień otrzymasz wykonaj próbę koloru na pojedynczym paśmie włosów.

Zabiegi przed koloryzacją: Naturalne farby do włosów khadi pielęgnują i odżywiają każdy włos, pokrywając go wspaniałym kolorem. Aby pigmenty wniknęły głęboko we włosy, zalecamy rezygnację z silikonów i środków filmotwórczych, a także dokładne zmycie resztek kosmetyków stylizujących przed farbowaniem. Silikony i inne substancje tworzące film na włosach są substancjami syntetycznymi, które powlekają włosy niczym plastik, przez co naturalne farby łatwo się wypłukują. Do pielęgnacji szczególnie polecamy: szampony khadi, ziołowe proszki i maseczki do włosów dla uzyskania optymalnego rezultatu.

Krycie siwych włosów: Naturalne farby khadi skutecznie pokrywają jasne i siwe włosy. Przy niewielkiej ilości siwych włosów zafarbujesz je na docelowy kolor już podczas koloryzacji jednoetapowej. Przy większej ilości siwych włosów dobre rezultaty można uzyskać dzięki koloryzacji dwuetapowej.

Koloryzacja dwuetapowa: Dwuetapowy proces koloryzacji farbami khadi jest pomocny, jeśli zależy Ci na dobrym pokryciu siwych włosów lub jeśli chcesz zafarbować bardzo jasne włosy na ciemne odcienie. To naprawdę proste: najpierw użyj farby w odcieniu blondu lub czerwieni, a następnie zafarbuj włosy na swój wymarzony kolor. Oba etapy tego procesu można wykonać bezpośrednio jeden po drugim, tego samego dnia.

Zielonkawe tony: W rzadkich przypadkach po koloryzacji na włosach mogą pojawić się zielonkawe refleksy: gdy to nastąpi, po prostu ponownie spłucz włosy ciepłą wodą i wysusz je. Możesz również zastosować płukanekę z henną: wymieszaj 1 łyżkę henny z 300 ml wody i wylej ją na włosy. Pozostaw mieszaninę na kilka minut i spłucz ciepłą wodą. Powtarzaj ten proces, aż będziesz zadowolona.

Włosy rozjaśniane i farbowane chemicznie: Syntetyczne farby do włosów i rozjaśniacze zawierają substancje chemiczne, które działają wewnątrz włosa, powodując uszkodzenie jego struktury. Ziołowa koloryzacja włosów zastosowana w niedługi czas po koloryzacji chemicznej może prowadzić do niepożądanych efektów kolorystycznych. Zalecamy zachowanie odstępu czasowego (co najmniej 10 myć) między farbowaniem chemicznym a naturalnym.

System Zmiany Koloru – Trzy kroki do pożądanego koloru: System zmiany koloru to idealny sposób na koloryzację włosów przy pomocy naturalnych farb khadi. Więcej informacji na stronie khadi.pl

Informacje

Naturalne farby do włosów khadi są wolne od syntetycznych składników. Farby khadi mogą być również stosowane w okresie ciąży i karmienia piersią. Nie należy wdychać proszku! Nasze naturalne kolory włosów są przeznaczone jedynie do koloryzacji włosów na głowie, nie należy stosować ich do rzęs i brwi. Farby należy stosować tylko na nienaruszoną skórę. Przed nałożeniem farby na głowę, pozwól mieszance ostygnąć do temperatury, która jest komfortowa dla Ciebie.

Tabla de aplicación en dos fases khadi:

Farby khadi	Pigmentacja wstępna dla włosów jasnych i siwych	Temperatura mieszania	Czas trzymania farby na włosach
Cassia	By uzyskać odcień jasnego i średniego blondu	Woda o temperaturze 50-90°C	30 minut
Odcienie blondu	By uzyskać odcień ciemnego, złotego, słonecznego blondu lub jasnego brązu: koloryzacja wstępna przy pomocy farby jasny brąz lub czystej henny	Woda o temperaturze 50°C	30 – 60 minut
Odcienie brązu	By uzyskać odcień ciemnobrązowy lub ciemniejszy: pigmentacja wstępna przy pomocy farby jasny brąz lub czystej henny	Woda o temperaturze 50°C	30 – 120 minut
Odcienie rudoci i czerwieni	Niewymagana	Woda o temperaturze 90°C	30 – 120 minut
Odcienie czerni	By uzyskać odcień czarny: koloryzacja wstępna przy pomocy farby jasny brąz lub czystej henny	Woda o temperaturze 50°C.	30 – 120 minut



Vítejte ve světě rostlinných barev na vlasy khadi.

Děkujeme Vám za volbu rostlinné barvy na vlasy khadi.

Připravte se na zářivě a krásně, přírodně barvené vlasy.

Náš slib

- 100% přírodní & vegan
- Certifikovaná přírodní kosmetika podle standardu COSMOS BDIH
- Mimořádná sytost díky vysoké koncentraci aktivních ingrediencí v našich indických bylinách
- Pro výrobu khadi barvicích prášků jsou vybírány pouze ty nejjemnější rostlinné části

Váš výsledek

- Vynikající sytost a krytí šedých vlasů
- Brilantní intenzita barvy
- Zdravé a zářivě lesklé vlasy

Je to jednoduché. Potřebujete pouze...

- Svoji khadi rostlinnou barvu na vlasy a je-li třeba (viz khadi aplikační tabulka), tak také odpovídající khadi barvu pro předpigmentaci resp. předbarvení
- Pro namíchání pasty: horkou vodu, teploměr, misku, lžici, metličku
- Pro barvení: kartáč nebo hřeben, v případě potřeby vlasové skřípce (2 – 4), rukavice a igelitovou čepici (součástí balení), štětec pro aplikaci vlasových barev, ručník k ochraně oblečení, ručník nebo čepici pro udržení nanesené pasty v teple

1. Příprava

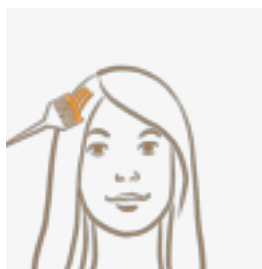


- Umyjte si vlasy šampónem v kvalitě certifikované přírodní kosmetiky a zakryjte je ručníkem. Šampóny s pouhou deklarací „bez silikonů“ či „neobsahuje...“ nejsou dostačující. Pokud jste dosud používali konvenční produkty, použijte před barvením jednu až třikrát khadi Detox masku.
- Nasypte do misky barvicí prášek: 100 g pro barvení vlasů v délce po ramena, 50 g obvykle stačí pro barvení pouze odrostů. Předem si ověřte, zda Vámi zvolený odstín nevyžaduje v kombinaci s barvou

Vášich vlasů předpigmentaci (viz khadi aplikační tabulka).

- Ohřejte vodu a zajistěte, aby měla teplotu, která je potřebná pro daný odstín (viz khadi aplikační tabulka). Teplotu odměřte pomocí teploměru. Pokud je voda více horká než předepsaných 50°C, výsledek může být načervenalý a světlejší. Pokud je naopak chladnější než předepsaných 50°C, tak se v případě některých odstínů mohou v prvních 24 – 48 hodinách po barvení objevovat nazelenalé odlesky. Bezbarvý odstín Senna / Cassia je možno míchat s vodou o teplotě v rozmezí 50 – 90°C.
- Prášek zalévejte postupně vodou a důkladně míchejte, až do dosažení krémové konzistence, takové, která nekape.
- Položte misku s barvicí pastou do vodní lázně, abyste udrželi pastu v teple. Vychladnutí pasty může mít za následek slabší krytí anebo nazelenalé odlesky, v závislosti na zvoleném odstínu.
- Tip: Více o případných přídavicích do Vaší pasty – na khadi.cz

2. Aplikujte barvicí pastu



- Nejlépe pomocí štětce (praktický zejména při barvení odrostů). Začněte na odrostech, nejprve středovou pěšinkou. Propracujte se pramen po prameni do délek vlasů. Rozetřete zbytek pasty a rovnoměrně ji vmasírujte do vlasů pomocí prstů. Vlasy zakryjte přiloženou čepicí.

- Bez štětce (zejména při barvení vlasových délek). Pokud preferujete tuto variantu, tak vnesete pastu do vlasů jednoduše pomocí rukou. Nejlépe v předklonu nad vanou – důležité je, abyste dosáhli na všechna

místa a abyste důkladně vmasírovali pastu do vlasů. Všeobecně je možné takto aplikovat bezbarvý odstín Senna / Cassia.

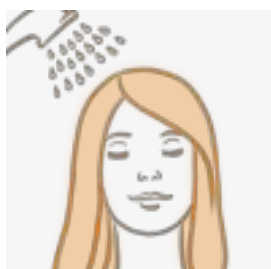
- Aplikace pasty by neměla trvat déle než 10 – 15 minut. Pokud délka nebo hustota Vašich vlasů vyžaduje delší čas, tak jednoduše umístěte misku s barvicí pastou do vodní lázně a dobře ji prohřívejte, aby nevychladla.

3. Nechte pastu působit



- Barvu nechte působit 30 – 120 minut, v závislosti na požadované intenzitě barvy a zvoleném odstínu (viz khadi aplikační tabulka). Máte-li vlasy chemicky zesvětlené anebo pokud je nechcete příliš ztmavit, začněte s dobou působení 15 – 20 minut. Pasta by neměla vychladnout pod tělesnou teplotu. Pokud máte pocit, že pasta po nanesení vychladla, můžete ji poté, co zakryjete vlasy igelitovou čepicí, znovu prohřát pomocí fénu. Pastu udržujte v teple zakrytím vlasů ručníkem nebo čepicí.
- Bez ohledu na to, kterou dobu působení použijete, barvení je plně bezpečné a pečuje o Vaše vlasy a pokožku. Mějte však na paměti, že velmi dlouhé expoziční doby mohou vést k načervenalému tónu.

4. Vypláchněte pastu



- Vypláchněte pastu z vlasů pomocí teplé vody.
- Nepoužívejte šampóny ani pečující přípravky po dobu 24 – 48 hodin, aby se rostlinné pigmenty mohly ve vlasech optimálně rozvinout.
- Pokud si po barvení sušíte vlasy fénem, nepoužívejte horký vzduch, chcete-li se vyhnout načervenalým odleskům

5. Zafixujte barvu



- Fixaci barvy posílíte pomocí khadi vlasových olejů, a to ošetřením před prvním mytím šampónem. Použijte 6 – 10 kapek a nechte působit alespoň 30 minut, případně přes noc. Pro dlouhodobou ochranu barvy a získání zářivých, hebkých vlasů, můžete používat naše vlasové oleje před každým mytím vlasů.



Tipy pro barvení rostlinnými barvami na vlasy khadi

Individuální odstín: Všechny naše odstíny můžete mezi sebou volně míchat a vytvářet si tak jedinečné, individuální tóny anebo si jednoduše vyladit Váš oblíbený odstín. Každý vlas je jiný – proto i barevný výsledek je v případě přírodních barev u každého individuální. Zejména před prvním barvením je užitečné otestovat si barvu na pramínku vlasů. Pokud si mícháte svůj individuální odstín z odstínů, u nichž se liší doporučená teplota vody, tak zvolte tu teplotu, která odpovídá preferované výsledné barvě – více horká voda znamená červenější výsledek.

Ošetření vlasů před barvením: Rostlinné barvy khadi pokrývají každičký vlas jako pečující glazura a obklopují ho zářivou barvou. Aby se Vám rostlinné pigmenty navázaly k vlasu optimálně, doporučujeme nepoužívat přípravky se silikony a obdobnými filmotvornými látkami a odstranit z vlasů před barvením zbytky stylingu. Silikony a další syntetické filmotvorné látky obklopují vlas jako vrstva plasty, která způsobuje, že rostlinné pigmenty sklouzávají. Produkty s deklarací „bez silikonů“ či „neobsahuje ...“ mohou obsahovat namísto citovaných látek jiné filmotvorné látky, které rovněž ovlivní barvicí účinek. Pro odstranění zbytků těchto látek z vlasů doporučujeme použít před barvením khadi Detox vlasovou masku. Pro mytí vlasů (před prvním barvením i následně) doporučujeme používat khadi šampóny anebo bylinné prášky, tím se vyhnete vzniku nových reziduí filmotvorných látek ve vlasech.

Krytí šedých vlasů: Rostlinné barvy na vlasy khadi kryjí bílé a šedé vlasy s mimořádnou účinností. V situaci pouze malého podílu šedých resp. bílých vlasů použijte jednoduše zamýšlený odstín. Při jejich větším zastoupení zvolte dvoukrokovou metodu barvení. Ta se týká některých z khadi odstínů. Při jejich použití na bílé, střední blond anebo světlejší vlasy, je potřeba provést vždy předpigmentaci (předbarvení). Blíže viz khadi aplikační tabulka. Aby nedocházelo k postupnému tmavnutí Vašich vlasových délek, barvěte celé délky pouze 2 – 4 krát ročně, při ostatních barveních dobarvujte pouze odrosty.

Dvoukroková metoda barvení vlasů: khadi dvoukroková metoda se používá pro barvení šedých vlasů anebo velmi světlých vlasů na tmavý odstín. Funguje jednoduše: nejprve obarvíte vlasy červeným nebo jiným předepsaným odstínem za účelem předpigmentace (odstíny pro předpigmentaci viz khadi aplikační tabulka) a následně obarvíte vlasy zamýšleným tmavým odstínem. Čím červenější je výsledek předpigmentace, tím tmavší je finální výsledek druhého, tmavého odstínu. Oba barvicí kroky se provádějí hned za sebou, v rámci jednoho dne.

Nazelenalý tón: Ve výjimečných případech, pokud se nepostupuje podle návodu anebo pokud pasta příliš rychle vychladne, se mohou po obarvení objevit nazelenalé odlesky.

Ty zpravidla samy zmizí v průběhu 24 – 48 hodin. V tomto případě je důležité neumývat vlasy šampónem. Opláchněte vlasy ještě jednou teplou vodou a / anebo je osušte fénem. Můžete použít rovněž oplach octovou vodou s dobou působení 20 – 30 minut. Jinou alternativou je následná aplikace některého z khadi odstínů, které jsou doporučeny pro předpigmentaci (viz khadi aplikační tabulka), tím dojde ke zneutralizování nazelenalého tónu.

Chemicky barvené nebo zesvětlené vlasy: Syntetické barvy na vlasy, zesvětlující prostředky a trvalé ondulace obsahují chemické složky, které působí uvnitř vlasu a poškozují vlasovou strukturu. Pokud je rostlinná vlasová barva aplikována krátce po takovémto zásahu, může dojít k nechtěnému barevnému výsledku, např. k nazelenalým odleskům. Proto doporučujeme vyčkat alespoň 10 umytí šampónem, než použijete barvu khadi, aby byly Vaše vlasy připravené na barvení. Pokud jsou Vaše vlasy výrazně poškozené zesvětlujícími prostředky, použijte nejprve bezbarvou kúru Senna / Cassia, alespoň dvakrát, a začleňte do Vaší každodenní péče khadi kondicionér Kokos Shikakai a vlasové oleje.

Rituál ve 3 krocích – třemi kroky k ideální barvě: Nejlepší cesta pro barvení Vašich vlasů rostlinnými barvami khadi. Více na khadi.cz

Tip

Čím červenější je výsledek předpigmentace, tím tmavší je finální výsledek druhého, tmavého odstínu.

Rostlinné barvy na vlasy khadi jsou bez syntetických ingrediencí. Mohou být používány rovněž v těhotenství a při kojení. Prosím nevedchujte jemný prášek. Naše rostlinné barvy jsou určeny pouze pro barvení vlasů, ne pro barvení řas a obočí. Nepoužívejte je na narušenou či poraněnou pokožku. Barvicí pastu nechte před aplikací vychladnout na pro Vás komfortní teplotu (týká se odstínů, které se zalévají vodou o teplotě vyšší než 50 °C).

khadi aplikační tabulka:

khadi odstín	Odstíny, které lze použít pro předpigmentaci – v situaci bílých, středních blond či světlejších vlasů*	Teplota vody pro zalití barvicího prášku	Doba působení
Senna / Cassia bezbarvá	-	90 °C	30 minut
Předpigmentace není třeba	-	-	-
Blond odstíny	-	50 °C	30 - 60 minut
*Předpigmentace v případě Tmavé blond	Zlatý přeliv, Sluneční blond, Světle hnědá	80 °C	30 - 60 minut
Hnědé odstíny	-	50 °C	30 - 120 minut
* Předpigmentace v případě Popelavě hnědé a Tmavě hnědé	Popelavě hnědá: Zlatý přeliv, Sluneční blond, Světle hnědá Tmavě hnědá: Čistá henna (červená), Světle hnědá	80 °C	30 - 120 minut
Červené odstíny	-	90 °C	30 - 120 minut
Předpigmentace není třeba	-	-	-
Černé odstíny	-	50 °C	30 - 120 minut
*Předpigmentace v případě Černé a Čistého indiga	Čistá henna (červená), Světle hnědá	80 °C	30 - 120 minut

Представяме Ви новата натурална боя за коса khadi

Радваме се, че избрахте натуралните бои за коса khadi!

Готови ли сте за блестящо красива коса, боядисана естествено?

Нашето обещание

- 100 % натурален и веган продукт
- Натурална козметика, сертифицирана по стандартите на COSMOS BDIH
- Внушителна покривност, благодарение на силната концентрация на активни съставки от индийските билки
- За произвеждането на боите khadi се използват само най-добрите растителни съставки

Резултатът

- Отлично покритие на посивели коси
- Наситен цвят
- Здрава и сияйна коса
- Zdravé a zářivé lesklé vlasy

Съвсем лесно е. Ще Ви трябват само...

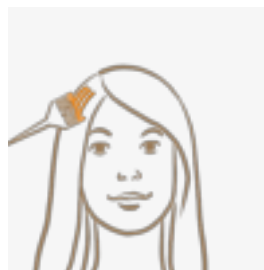
- Избраният от Вас цвят билкова боя
- За смесване - гореща вода, термометър, лъжица, купа, бъркалка
- За нанасяне - четка и/или гребен, щипки за коса, ръкавици и шапка (включени в опаковката), четка за боядисване, хавлиена кърпа за предпазване на дрехите

1. Подготовка



- Измийте косата с натурален шампоан
- Поставете боята на прах в купа: 100 г за цялостно боядисване, 50 г за боядисване на корените
- Загрейте вода според избрания от Вас цвят (вижте таблицата за нанасяне)
- Залейте боята в купата с малко вода и разбъркайте добре до получаването на паста.
- Поставете боята на водна баня, за да се поддържа температурата ѝ.

2. Нанасяне на боята



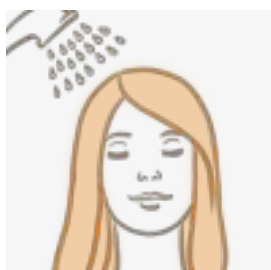
- С четка (за боядисване на корените): Разделете косата, както е показано във видеоклипа и нанесете боята с четката - само на зоните, които искате да бъдат боядисани.
- Без четка (за цялостно боядисване): Ако предпочитате да нанесете боята без четка, можете да нанесете цялото количество с ръце. Най-добре е това да стане наведени, с главата надолу - целта е да стигнете до всички зони, които искате да боядисате и да втриете боята много добре. *pastou do vodní lázně a dobře ji prohrívajte, aby nevychladla.*

3. Оставете боята да подейства



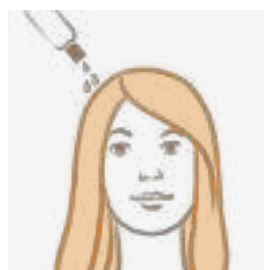
- Оставете да действа между 30 мин. и 2 ч. в зависимост от наситеността на цвета, който искате да получите (вижте таблицата за нанасяне)
- Без значение колко дълго оставите натуралната боя да действа, тя е напълно безвредна и се грижи за косата и кожата.

4. Изплакнете



- Изплакнете боята с топла вода.
- Не използвайте шампоан или други продукти за коса през първите 24 - 48 часа, за да позволите на пигментите да се развият оптимално.
- Ако искате да избегнете червеникави оттенъци, не нагрявайте при сушенето.

5. Фиксиране на боята



- Преди първото измиване със шампоан, фиксирайте новия цвят с масло за коса khadi. Използвайте 10 - 12 капки и оставете да действа поне 30 мин. или за през нощта..

съвета за боядисване с натуралните бои khadi

Индивидуален нюанс: Няма ограничения за творческото Ви настроение - можете да смесвате всичките ни бои, за да получите по-персонализиран резултат или за да постигнете любимия си нюанс. Ако не сте сигурни дали харесвате определен цвят, тествайте боята първо на отделен кичур.

Подготовка за боядисването: Натуралните бои на khadi осигуряват подхранващо покритие и блестящ цвят на всеки косъм. За да сте сигурни, че пигментите на билковата боя остават на косата, препоръчваме да не използвате силикони или други средства, които образуват тънък слой покритие върху косъма, а също и да отстраните остатъците от всякакви стилизиращи средства преди нанасянето на боята. Силиконите и останалите средства, които образуват тънък слой покритие, са синтетични вещества и обвиват косъма като слой пластмаса, който кара натуралната боя да се плъзга по него, без да се задържи. Препоръчваме натурални шампоани, прахове за измиване и маски за коса за оптимален резултат.

Покритие на посивели коси: Натуралните бои на khadi ефикасно покриват бяла и посивяла коса. За малко количество бели/посивели косми, просто боядисайте в желанния цвят. При по-голям процент на посивелите коси може да постигнете добър резултат с двустепенен процес на боядисване.

Двустепенен процес на боядисване: Този процес е полезен, ако търсите добро покритие на посивелите коси или ако искате да боядисате много светла коса в тъмен цвят. Наистина е лесно - първо боядисвате в златно или червеникаво и този нюанс ще послужи за предварителна пигментация, а след това може да тонирате косата си до желанния цвят. Двете стъпки на този процес може да се направят в един и същи ден, последователно без изчакване.

Зеленикав нюанс: В много редки случаи след боядисване може да се получат зеленикави нюанси. Ако това се случи, само изплакнете косата отново с топла вода и изсушете със сешоар. Друг вариант е на направите изплакване с къна - разтворете 1 с.л. къна в 300 мл вода и излейте върху косата. Оставете сместа да действа няколко минути и изплакнете с топла вода. Повторете, докато сте доволни от резултата.

Химически боядисвана или изсветлявана коса: Синтетичните бои, изсветляващите средства и къдренето използват химикали, които действат вътре в косъма и увреждат структурата му. Ако нанесете растителна (билкова) боя за коса много скоро след такова третиране на косата, възможно е да се получи нежелан резултат в цвета. Затова препоръчваме да изчакате с боядисването след поне 10 измивания на косата и да я подготвите добре за новата боя.

Система за промяна на цвета - желаният цвят в 3 стъпки: Системата на khadi за промяна на цвета е идеалният начин да боядисате косата си с натуралните билкови бои.

Таблица за нанасяне:

Натурална боя khadi	Предварителна пигментация на бяла или светла коса	Температура за смесване	Време за престой с боята
Руси нюанси	Предварителна пигментация от тъмно русо с нотки на златно или светло кестеняво	50°C топла вода	30 – 60 минути
Руси нюанси	Предварителна пигментация от тъмно русо с нотки на златно или светло кестеняво	50°C топла вода	30 – 60 минути
Кестеняви нюанси	Предварителна пигментация от тъмно кестенява или по-тъмна; със светло кестенява или чиста къна	50°C топла вода	30 – 120 минути
Червени нюанси	Няма нужда от предварителна пигментация	90°C гореща вода	30 – 120 минути
Черни нюанси	Предварителна пигментация от черно или по-тъмно; със светло кестенява или чиста къна	50°C топла вода	30 – 120 минути

Naravne, 100 % rastlinske barve za lase khadi.

Z novimi odtenki in še boljšim učinkom. Ali ste pripravljeni na sijoče, lepe, naravno obarvane lase?

Naše obljube

- 100 % naravno, rastlinsko in vegansko
- Certifikat naravne kozmetike po COSMOS BDIH standardu
- Izjemna prekrivnost zaradi visoke koncentracije aktivnih sestavin iz indijskih zelišč
- Za izdelavo barvnega prahu khadi so izbrani le najkakovostnejši rastlinski deli

Vaši rezultati

- Odličen oprijem in obarvanje sivih las
- Brilljantna intenzivnost barve
- Zdravi in sijoči lasje

Res je preprosto. Potrebujete le...

- Vašo naravno barvo za lase khadi, ki jo izberete iz pestre barvne lestvice
- Za mešanje: vročo vodo, termometer, žlico, skledo, metlico za mešanje
- Za nanašanje: krtačo in / ali glavnik, sponke za lase, rokavice in kapico (je priložena), čopič za barvanje, brisačo za zaščito vaših oblačil

1. Priprava

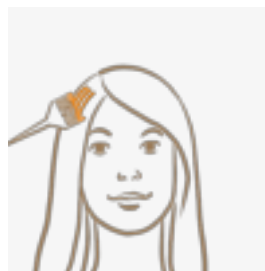


- Lase umijte z ekološkim certificiranim šamponom khadi in očistite z Detox masko khadi ter jih posušite.
- Barvo v prahu khadi stresite v posodo: 100 g za popolno barvanje, 50 g za tanjši nanos ali le narastek. To velja za srednje dolge lase do ramen. Bodite pozorni, če vaši lasje potrebujejo pred-pigmentacijski nanos oziroma pred-barvanje (glej tabelo za khadi aplikacije).
- Temperatura vode je odvisna od vaše izbrane barve

za lase (glej tabelo khadi). Pravilno temperaturo kontrolirate s termometrom. Če je voda prevroča, bo barva postala bolj rdečkasta. Če je voda prehladna, bo barva bolj mat in temna.

- Rastlinski barvni prah prelijemo samo z vodo in dobro premešamo, dokler tekstura ni kremasta.
- Postavite skledo z barvo v toplo vodno kopel, da ohranite temperaturo. Stabilna temperature odločilno vpliva na barvni rezultat.

2. Uporaba rastlinske barve za lase



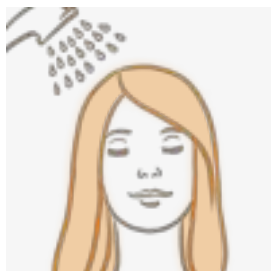
- S čopičem (za narastek): ločite lase, kot je opisano v navodilih na spletni strani www.zivacenter.si, in nanesite barvo s čopičem. Ko barvate, namažite področje las, ki jih želite pobarvati.
- Brez čopiča (za barvanje celotne dolžine): če želite raje nanašati barvo brez čopiča, preprosto porazdelite celotno količino barve na lase z rokami. Najbolje je, da to naredite z glavo obrnjeno navzdol v kopalno kad – poglavitno je, da dosežete vsa področja, ki jih želite barvati, in da temeljito porazdelite barvo po laseh.

3. Vzemite si čas, da prične rastlinska barvna mešanica delovati



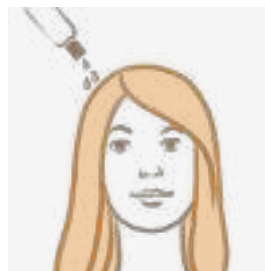
- Odvisno od zelene barve in intenzitete, pustite, da deluje od 30 do 120 minut (glej tabelo khadi) in ogrevajte z brisačo ali kapo.
- Tudi če boste zaradi boljše prekrivnosti pustili barvo delovati dlje časa, kot je priporočeno v tabeli, je podaljševanje časa popolnoma varno in neguje vaše lase in kožo.

4. Izperite



- Lase umijte le s toplo vodo.
- Ne uporabljajte šamponov ali drugih lasnih izdelkov 24 do 48 ur, da bi omogočili optimalen razvoj barvnih pigmentov.
- Če se želite izogniti rdečim odtenkom, ne sušite las s previsoko temperaturo.

5. Učvrstitev barve



- Pred prvim umivanjem las po barvanju, naoljite lase in lasišče s khadijevim oljem za lase. Uporabite 6 - 10 kapljic (povečajte količino na vašo dolžino in gostoto las) in pustite, da magično deluje vsaj 30 minut ali čez noč.

Nasveti za barvanje las z naravno rastlinsko barvo za lase khadi

Individualna barva: Za vašo ustvarjalnost ni omejitve: medsebojno lahko mešate vse barvne odtenke, da preprosto dosežete svoj najljubši ton. Če niste prepričani o tem, ali želite poseben odtenek, najprej preizkusite barvo na enem pramenu.

Predpriprava: Naravne rastlinske barve za lase khadi ovijejo vsak las kot plašč s hranilno glazuro in jih obdajo s sijočimi pigmenti. Za zagotovitev, da se barvni pigmenti držijo las, vam priporočamo, da pred barvanjem odstranite vse ostanke stajlinga (silikone, smole in ostale sestavine, ki ustvarjajo na laseh film). Silikoni, smole in ostale sestavine, ki ustvarjajo na laseh film, so sintetične snovi, ki obdajajo lase kot plast plastike, zaradi česar naravna rastlinska barva zdrzne iz las. Za optimalni rezultat priporočamo: šampone khadi, šampone v prahu khadi in Detox masko za lase khadi.

Prekrivnost sivih las: Naravne rastlinske barve za lase khadi učinkovito pobarvajo bele in sive lase. Če imate malo sivih ali belih las, preprosto uporabite zeleni barvni odtenek. Pri večjem deležu sivih las pa lahko dosežete dobre rezultate z dvostopenjskim postopkom barvanja.

Postopek barvanja v dveh korakih: Dvostopenjski postopek barvanja khadi je koristen, če želite dobro prekrivnost sivih las ali če želite pobarvati svetlejše lase na temne barvne odtenke las. To je zelo enostavno: najprej ustvarite zlati ali rdečkasti odtenek, ki služi kot pred-pigmentacija, nato pa tonirate lase v zeleno barvo. Oba koraka tega dvostopenjskega barvnega postopka je mogoče narediti istega dne, neposredno enega za drugim.

Zelenkasti ton: v redkih primerih se po barvanju na laseh pojavi zelenkast odsev: ko se to zgodi, spet sperite s toplo vodo in posušite s sušilcem. Dostikrat se med toplim sušenjem zelenkasti odtenek spremeni v zelenega. Enak učinek ima razvijanje barve 24 ur, torej počakamo en dan. Alternativno lahko naredite izpiranje s kano: zmešajte 1 žlico khadi čiste kane s 300 ml vode in jo prelijete po laseh. Pustimo, da zmes deluje nekaj minut in nato speremo s toplo vodo. Postopek ponavljate, dokler ne boste zadovoljni.

Kemično barvani ali beljeni lasje: sintetične barve za lase in postopki beljenja ali trajnega kodranja las vsebujejo kemične snovi, ki poškodujejo ovojnico in učinkujejo znotraj skorje las, zaradi česar je celotna struktura las trajno poškodovana. Če se naravna rastlinska barva za lase khadi nanese kmalu po taki obdelavi, lahko povzroči neželene barvne rezultate. Zato priporočamo, da pred nanosom barve počakate vsaj 10 umivanj las in da lase dobro pripravite na barvo.

Sistem-barvne-preobrazbe - v treh korakih do zelene barve: sistem-barvne-preobrazbe khadi (čiščenje, predbarvanje, barvanje) je idealen način za barvanje las s khadi naravnimi barvami za lase.

Informacije

Naravne rastlinske barve za lase khadi ne vsebujejo sintetičnih sestavin. Lahko se uporabljajo tudi med nosečnostjo in v času dojenja. Prosimo, da ne vdihavate barvnega praška. Naše naravne barve za lase so primerne samo za lase, ne za trepalnice ali obrvi. Barvo uporabite le na nepoškodovani koži. Prosimo, pustite, da se kremna barvna mešanica ohladi na temperaturo, ki je za vas prijetna.

Tabela aplikacij khadi:

Naravne barve za lase khadi	Pred-pigmentacija na belih ali svetlih laseh	Mešalne temperature	Čas delovanja
Senna Cassia brezbarvna	Od srednje blond do svetlejših odtenkov	50 - 90 °C topla voda	30 minut
Blond odtenki	Pred-pigmentacija za temno blond lase z Zlatim pridihom, Sončno blond ali Svetlo rjavo	50 °C topla voda	30-60 minut
Rjavi odtenki	Pred-pigmentacija za pepelnato rjave lase z Zlatim pridihom ali Sončno blond. Za temno rjave lase z Svetlo rjavo ali čisto Kano.	50 °C topla voda	30-120 minut
Rdeči odtenki	Pred-pigmentacija ni potrebna	90 °C topla voda	30-120 minut
Črni odtenki	Pred-pigmentacija za temno rjave lase ali črne lase; s Svetlo rjavo ali čisto Kano	50 °C topla voda	30-120 minut



Vítajte vo svete rastlinných farieb na vlasy khadi.

Ďakujeme Vám za voľbu rastlinnej farby na vlasy khadi. Pripravte sa na žiarivé a krásne, prírodné farbené vlasy.

Náš sľub

- 100 % prírodná & vegan
- Certifikovaná prírodná kozmetika podľa štandardu COSMOS BDIH
- Mimoriadna sýtosť vďaka vysokej koncentrácii aktívnych ingrediencií v našich indických bylinách
- Pre výrobu farbiacich práškov sú vybrané len tie najmenejšie rastlinné časti

Váš výsledok

- Vynikajúca sýtosť a krytie šedivých vlasov
- Brilantná intenzita farby
- Zdravé a žiarivo lesklé vlasy

1. Príprava



- Umyte si vlasy šampónom v kvalite certifikovanej prírodnej kozmetiky a zakryte ich uterákom. Šampóny iba s deklaráciou „bez silikónov“ či „neobsahuje ...“ nie sú postačujúce. Ak ste doteraz používali konvenčné produkty, použite pred farbením jeden až trikrát khadi Detox masku.
- Nasypete do misky farbiaci prášok: 100 g pre farbenie vlasov v dĺžke po ramená, 50 g obvykle stačí pre farbenie iba odrastov. Vopred si overte, či Vami zvolený odtieň nevyžaduje v kombinácii s farbou

Vašich vlasov predpigmentáciu (viď khadi aplikačná tabuľka).

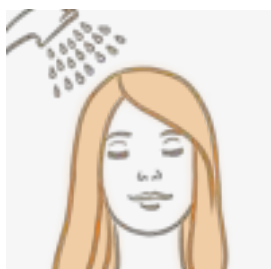
- Ohrejte vodu a zaistite, aby mala teplotu, ktorá je potrebná pre daný odtieň (viď khadi aplikačná tabuľka). Teplotu odmerajte pomocou teplomeru. Ak je voda horúcejšia než predpísaných 50 °C, výsledok môže byť červenkastý a svetlejší. Ak je naopak chladnejšia než predpísaných 50 °C, tak sa v prípade niektorých odtieňov môžu v prvých 24 – 48 hodinách po farbení objavovať zelenkasté odlesky. Bezfarebný odtieň Senna / Cassia je možné miešať s vodou s teplotou v rozmedzí 50 – 90 °C.
- Prášok zalievajte postupne vodou a dôkladne miešajte, až do dosiahnutia krémovej konzistencie, takej, ktorá nekvapká.
- Položte misku s farbiacou pastou do vodného kúpeľa, aby ste udržali pastu v teple. Vychladnutie pasty môže mať za následok slabšie krytie alebo zelenkasté odlesky, v závislosti od zvoleného odtieňa.
- Tip: Viac o prípadných prísadách do Vašej pasty – na khadi.sk

3. Nechajte pastu pôsobiť



- Farbu nechajte pôsobiť 30 – 120 minút, v závislosti od požadovanej intenzity farby a zvoleného odtieňa (viď khadi aplikačná tabuľka). Ak máte vlasy chemicky zosvetlené alebo ak ich nechcete príliš stmaviť, začnite s dobou pôsobenia 15 – 20 minút. Pasta by nemala vychladnúť pod telesnú teplotu. Ak máte pocit, že pasta po nanesení vychladla, môžete ju potom, čo zakryjete vlasy igelitovou čiapkou, znovu prehriať pomocou fénu. Pastu udržiavte v teple zakrytím vlasov uterákom alebo čiapkou.
- Bez ohľadu na to, ktorú dobu pôsobenia použijete, farbenie je plne bezpečné a stará sa o Vaše vlasy a pokožku. Majte však na pamäti, že veľmi dlhé expozičné doby môžu viesť k červenkastému tónu.

4. Vypláchnite pastu

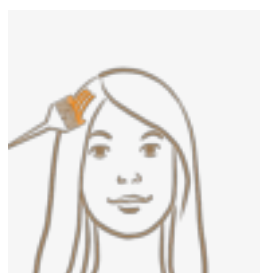


- Vypláchnite pastu z vlasov pomocou teplej vody.
- Nepoužívajte šampón ani ošetrojúce prípravky po dobu 24 až 48 hodín, aby sa rastlinné pigmenty mohli vo vlasoch optimálne rozvinúť.
- Pokiaľ si po farbení sušíte vlasy fénom, nepoužívajte horúci vzduch, ak sa chcete vyhnúť červenkastým odleskom.

Je to jednoduché. Potrebujete iba...

- Svoju khadi rastlinnú farbu na vlasy a ak je potrebné (viď khadi aplikačná tabuľka), tak aj odpovedajúcu farbu pre predpigmentáciu, resp. predfarbenie
- Na namiešanie pasty: horúcu vodu, teplomer, lyžicu, metličku
- Na farbenie: kefu alebo hrebeň, v prípade potreby vlasové štipce (2 – 4), rukavice a igelitovú čiapku (súčasť balenia), štetec na nanášanie vlasových farieb, uterák na ochranu oblečenia, uterák alebo čiapku pre udržanie nanesej pasty v teple

2. Aplikujte farbiacu pastu



- Najlepšie pomocou štetca (praktický najmä pri farbení odrastov). Začnite na odrastoch, najskôr stredovou cestičkou. Prepracujte sa prameň po prameni do dĺžky vlasov. Rozotrite zvyšok pasty a rovnomerne ju vmasírujte do vlasov pomocou prstov. Vlasy zakryte priloženou čiapkou.
- Bez štetca (najmä pri farbení vlasových dĺžok). Ak preferujete tento variant, tak naneste pastu do vlasov jednoducho pomocou rúk. Najlepšie v predklone nad vaňou – dôležité je, aby ste dosiahli na všetky miesta

a aby ste dôkladne vmasírovali pastu do vlasov. Všeobecne je možné takto aplikovať bezfarebný odtieň Senna / Cassia.

- Aplikácia pasty by nemala trvať dlhšie ako 10 – 15 minút. Ak dĺžka alebo hustota Vašich vlasov vyžaduje dlhší čas, tak jednoducho umiestnite misku s farbiacou pastou do vodného kúpeľa a dobre ju prehrievajte, aby nevychladla.

5. Zafixujte farbu



- Fixáciu farby posilnite pomocou khadi vlasových olejov, a to pred prvým umytím šampónom. Použite 6 – 10 kvapiek a nechajte pôsobiť minimálne 30 minút, prípadne cez noc. Pre dlhodobú ochranu farby a získanie žiarivých, hebkých vlasov, môžete použiť naše vlasové oleje pred každým umytím vlasov.



Typy pre farbenie rastlinnými farbami na vlasy khadi

Individuálny odtieň: Všetky naše odtiene môžete medzi sebou voľne miešať a vytvárať si tak jedinečné individuálne tóny alebo si jednoducho vyladiť Váš obľúbený odtieň. Každý vlas je iný – preto aj farebný výsledok je v prípade prírodných farieb u každého individuálny. Najmä pred prvým farbením je užitočné otestovať si farbu na pramienku vlasov. Ak si miešate svoj individuálny odtieň z odtieňov, pri ktorých sa líši doporučená teplota vody, tak zvolte tú teplotu, ktorá zodpovedá preferovanej výslednej farbe – horúcejšia voda znamená červenší výsledok.

Ošetrovanie vlasov pred farbením: Rastlinné farby khadi pokrývajú každú vlasovú štruktúru ako ošetrojúca glazúra a obklopujú ho žiarivou farbou. Aby sa Vám rastlinné pigmenty naviazali k vlasu optimálne, odporúčame nepoužívať prípravky so silikónmi a obdobnými filmotvornými látkami a odstrániť z vlasov pred farbením zvyšky stylingu. Silikóny a ďalšie syntetické filmotvorné látky obklopujú vlas ako vrstva plastu, ktorá spôsobuje, že rastlinné pigmenty sklzávajú. Produkty s deklaráciou „bez silikónov“ či „neobsahuje ...“ môžu obsahovať namiesto citovaných látok iné filmotvorné látky, ktoré takisto ovplyvnia farbivý účinok. Pre odstránenie zvyškov týchto látok z vlasov odporúčame použiť pred farbením khadi Detox vlasovú masku. Na umývanie vlasov (pred prvým farbením i následne) odporúčame používať khadi šampóny alebo bylinné prášky, tým sa vyhnete vzniku nových reziduí filmotvorných látok vo vlasoch.

Krytie šedivých vlasov: Rastlinné farby na vlasy khadi kryjú biele a šedivé vlasy s mimoriadnou účinnosťou. Pri malom podiele šedivých, resp. bielych vlasov použite jednoducho zamýšľaný odtieň. Pri ich väčšom zastúpení zvolte dvojkrovovú metódu farbenia. Tá sa týka niektorých z khadi odtieňov. Pri ich použití na biele, stredné blond alebo svetlejšie vlasy, je potrebné vykonať vždy predpigmentáciu (predfarbenie). Bližšie viď khadi aplikačná tabuľka. Aby nedochádzalo k postupnému tmavnutiu Vašich vlasových dĺžok, farbite si celé dĺžky iba 2 – 4 krát ročne, pri ostatných farbeniach aplikujte farbu len na odrasty.

Dvojkrovová metóda farbenia vlasov: khadi dvojkrovová metóda sa používa pre farbenie šedivých vlasov alebo veľmi svetlých vlasov na tmavý odtieň. Funguje jednoducho: najskôr si zafarbíte vlasy červeným alebo iným predpísaným odtieňom za účelom predpigmentácie (odtienie na predpigmentáciu viď khadi aplikačná tabuľka) a následne si zafarbíte vlasy zamýšľaným tmavým odtieňom. Čím červenší je výsledok predpigmentácie, tým tmavší je finálny výsledok druhého, tmavého odtieňa. Obidva kroky sa vykonávajú hneď za sebou, v rámci jedného dňa.

Zelenkastý tón: Vo výnimočných prípadoch, keď sa nepostupuje podľa návodu alebo ak pasta príliš rýchlo vychladne, sa môžu po zafarbení objaviť zelenkasté odlesky. Tieto spravidla samé zmiznú v priebehu 24 – 48 hodín. V tomto prípade je dôležité neumývať si vlasy šampónom. Opláchnite si vlasy ešte raz teplou vodou a / alebo ich osušte fénom. Môžete použiť aj oplach octovou vodou s dobou pôsobenia 20 – 30 minút. Inou alternatívou je následná aplikácia niektorého z khadi odtieňov, ktoré sú doporučené na predpigmentáciu (viď khadi aplikačná tabuľka), tým dôjde k neutralizovaniu zelenkastého tónu.

Chemicky farbené alebo zosvetlené vlasy: Syntetické farby na vlasy, zosvetľujúce prostriedky a trvalá ondulácia obsahujú chemické zložky, ktoré pôsobia vo vnútri vlasu a poškodzujú vlasovú štruktúru. Ak je rastlinná vlasová farba aplikovaná krátko po takomto zásahu, môže dôjsť k neželanému farebnému výsledku, napr. k zelenkastým odleskom. Preto odporúčame počkať aspoň 10 umytí šampónom, kým použijete farbu khadi, aby boli Vaše vlasy pripravené na farbenie. Ak sú Vaše vlasy výrazne poškodené zosvetľujúcimi prostriedkami, použite najskôr bezfarebnú kúru Senna / Cassia, aspoň dvakrát a začleňte do Vašej každodennej starostlivosti khadi kondicionér Kokos Shikakai a vlasové oleje.

Rituál v 3 krokoch – tromi krokmi k ideálnej farbe: Najlepšia cesta pre farbenie Vašich vlasov rastlinnými farbami khadi. Viac na khadi.sk

Tip

Čím červenší je výsledok predpigmentácie, tým tmavší je finálny výsledok druhého, tmavého odtieňa.

Rastlinné farby na vlasy khadi sú bez syntetických ingrediencií. Môžu byť používané aj pri tehotenstve a pri kojení. Prosím nevdychujte jemný prášok. Naše rastlinné farby sú určené len pre farbenie vlasov, nie pre farbenie mihalnic a obočia. Nepoužívajte ich na narušenú či poranenú pokožku. Farbiacu pastu nechajte pred aplikáciou vychladnúť na pre Vás komfortnú teplotu (týka sa odtieňov, ktoré sa zalievajú vodou s teplotou vyššou než 50 °C).

khadi aplikačná tabuľka:

khadi odtieň	Odtiene, ktoré je možné použiť na predpigmentáciu – pri bielych, stredne blond alebo svetlých vlasoch *	Teplota vody pre zaliatie farbivého prášku	Doba pôsobenia
Senna / Cassia bezfarebná	-	90 °C	30 minút
Predpigmentácia nie je potrebná	-	-	-
Blond odtiene	-	50 °C	30 - 60 minút
*Predpigmentácia v prípade Tmavej blond	Zlatý preliv, Slnecná blond, Svetlohnedá	80 °C	30 - 60 minút
Hnedé odtiene	-	50 °C	30 - 120 minút
*Predpigmentácia v prípade Popolavohnejdej a Tmavohnejdej	Popolavohnedá: Zlatý preliv, Slnecná blond, Svetlohnedá Tmavohnedá: Čistá henna (červená), Svetlohnedá	80 °C	30 - 120 minút
Červené odtiene	-	90 °C	30 - 120 minút
Predpigmentácia nie je potrebná	-	-	-
Čierne odtiene	-	50 °C	30 - 120 minút
*Predpigmentácia v prípade Čiernej alebo Čistého indiga	Čistá henna (červená), Svetlohnedá	80 °C	30 - 120 minút

Így használd a khadi növényi hajfestékeket.

Örülünk, hogy a khadi növényi hajfestéket választottad.

Készen állsz a ragyogóan szép, természetes összetevőkkel festett hajra?

A khadi növényi hajfesték

- 100%-ban természetes, vegán
- COSMOS BDIH minősítésű
- Hatásos fedést biztosít az indiai gyógynövényekben megtalálható aktív hatóanyagok magas koncentrációjának köszönhetően
- Csak a legjobb minőségű növényi részeket tartalmazza

Az eredmény

- Kiváló fedés és őszhaj-takarás
- Ragyogó szín
- Egészséges és fénylő haj

Amire szükséged lesz

- A Te khadi hajfestéked
- Az összekeveréshez: forró víz, hőmérő, kanál, tál, habverő
- A felvitelhez: kefe és/vagy fésű; hajcsatok, kesztyű és műanyag sapka (a csomag tartalmazza); ecset; törölköző, hogy megvédje a ruhádat

1. Előkészítés

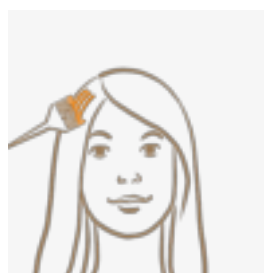


- Mosd meg a hajad egy natúr samponnal.
- Tedd a khadi növényi hajfestékport egy tálba: 100 grammot teljes hajfestéshez, 50 grammot tölfestéshez. Figyelj arra, hogy szükséged van-e előfestésre a választott khadi árnyalat esetében (ld: a táblázatot)
- Melegíts a választott hajszínednek megfelelő hőmérsékletű vizet (lásd a táblázatban). Ellenőrizd a víz hőmérsékletét egy víz hőmérővel. Amennyiben a víz túl forró, a keletkező árnyalat vörösebb lesz.

Amennyiben a víz hűvösebb, a létrejövő árnyalat mattabb és sötétebb lesz.

- Öntsd a vizet a porhoz, és nagyon alaposan keverd el, amíg krémes állagú nem lesz.
- Tedd a festéket tartalmazó tálat meleg vízfürdőbe, hogy ne hűljön ki. Ahogy fent említettük a víz hőmérséklete befolyásolja az festés végeredményét.
- Tipp: További összetevőket adhatsz a festékhez. Nézz utána a www.khadi.hu weboldalon.

2. A hajfesték felvitele



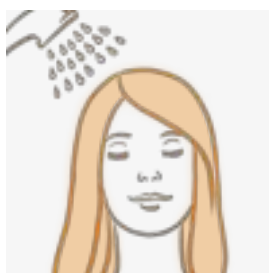
- Ecsettel (tölfestéshez): Válaszd el a hajad tincsenként, és ecsettel vidd fel a festéket tiszta, törölközőszáraz hajadra. A www.khadi.hu holnapon videós útmutatót is találsz.
- Ecset nélkül (teljes hajfestéshez): Ha szívesebben dolgozol ecset nélkül, egyszerűen csak oszlasd el a festéket az egész fejedre a kezeiddel. Legjobb, ha ezt fürdőkád felett teszed. Fontos, hogy minden részt elérj, amelyet be akarsz festeni, és alaposan masszírozd be a festéket a hajadba.

3. Hatóidő



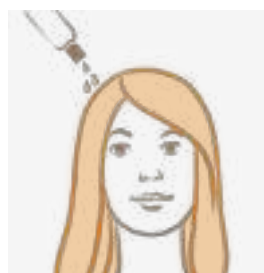
- A szín kívánt intenzitásának megfelelően hagyd hatni a festéket 30-120 percig (lásd a táblázatban) és tartsd melegen a festéket egy sapka vagy fejre tekert törölköző segítségével.
- Mindegy, mennyi ideig hagyd hatni, a természetes hajfesték teljesen biztonságos és ápolja a hajad, fejbőröd.

4. Öblítés



- Öblítsd ki a festéket meleg vízzel.
- Ne használj sampon és kondicionálót 24-48 óráig, hogy a színpigmentek elérjék optimális állapotukat.
- Ne szárítsd a hajadat túl forró levegővel, hogy elkerüld a vörösödést.

5. A szín rögzítése



- Az első hajmosás előtt ápolj a hajadat khadi hajolajjal. Használj 6-10 cseppet és hagyd hatni minimum 30 percig, vagy egész éjszakán át.

Tippek a khadi növényi hajfestékek használatához

Egyedi árnyalatok: A khadi hajfestékeket szabadon variálhatod, összekeverheted az igazán egyedi eredmény, és a kedvenc árnyalatod eléréséhez. Minden haj más, ezért a természetes hajfestés eredménye is egyedi lehet. Ha nem vagy biztos benne, hogy tetszik a kikevert szín, először csak egy tincsen próbáld ki a festéket.

A haj előkezelése: A khadi növényi hajfestékek tápláló réteggel vonják be a hajszálakat és ragyogó színt adnak nekik. Javasoljuk, hogy a festés előtt ne használj szilikontartalmú hajápoló termékeket, és távolítsd el a hajformázók maradványait, hogy biztosítsd a színpigmentek megfelelő tapadását a hajadon. A szilikon és egyéb filmréteg-képző anyagok műanyag réteggé válnak, ezért a növényi hajfesték nem tud megtapadni. Az optimális eredmény elérése érdekében ajánljuk a khadi samponok és hajolajok rendszeres használatát.

Ősz haj festése: A khadi növényi hajfestékek hatásosan fedik be az ősz haját is. Kevés ősz haj esetén egyszerűen csak használd a választott színű hajfestéket. Ha több az ősz hajad, akkor a kétlépcsés hajfestést ajánljuk.

Kétlépcsés hajfestés: A khadi kétlépcsés kezelés segítségével lesz, ha ősz hajad vagy nagyon világos hajad szeretnél festeni. Ez nagyon egyszerű: első lépésként egy szőkés vagy vöröses árnyalattal fedd be a hajadat, majd ezt követően fedd be még egyszer a kívánt végleges színnel. Ezt a két lépést ugyanazon a napon, egymást követően is elvégezheted.

Zöld árnyalat: Ritka esetben festés után zöldes fényű lehet a haj. Ha ez előfordul, öblítsd ki újra langyos vízzel és szárítsd meg. Alkalmazhatsz egy henna-öblítést is: keverj össze egy evőkanál khadi 100% Henna árnyalatot 300 ml vízzel és öblítsd le vele a hajadat. Hagyd hatni pár percig, majd öblítsd le meleg vízzel. Ismételd meg ezt a folyamatot addig, amíg elégedett nem vagy a színnel.

Vegyileg festett vagy szőkített haj: A szintetikus hajfestékek, szőkítők és a dauer vegyi anyagokat tartalmaznak, amelyek a hajszálak belsejében fejtik ki hatásukat, károsítva azokat. Ha egy ilyen (vegyi) kezelés után használod a növényi hajfestéket, előfordulhat, hogy nem a kívánt színt kapod. Emiatt azt javasoljuk, hogy legalább 10-szer mosd meg a hajad, mielőtt felviszed a növényi hajfestéket, hogy jól felkészüljön a színezésre. Nem javasoljuk, hogy növényi hajfestékekkel festett hajadat szőkítsd, mert nem kívánt színt kaphatsz.

3 lépcsős rendszer a tökéletes hajszínért: Ez a hajfestés ideális módja a khadi növényi hajfestékekkel történő hajfestésnek. Tudj meg többet róla a www.khadi.hu

Tanácsok

A khadi növényi hajfestékek mentesek a szintetikus anyagoktól. Terhesség és szoptatás alatt is használhatóak. Ügyelj arra, hogy a finom hajfestékport ne lélegezd be. A khadi növényi hajfestékek csak a hajon alkalmazhatóak, a szempillákon és a szemöldökön nem. A krémet csak sértetlen bőrfelületen alkalmazd. A felvitel előtt mindig várd meg, hogy az összekevert krém lehűljön egy számodra kellemes hőmérsékletre.

khadi alkalmazási táblázat:

khadi növényi hajfestékek	Előfestés ősz vagy nagyon világos haj esetén	Megfelelő víz hőmérséklet az összekeveréshez	Hatóidő
Színtelen Senna/Cassia hajápoló kúra	Középszőke és annál világosabb hajszíntől	50-90 oC-os víz	30 perc
Szőke árnyalatok	Előfestés sötétszőke hajszíntől aranybarnával vagy világosbarnával	50 oC-os víz	30-60 perc
Barna árnyalatok	Előfestés hamubarna hajszíntől aranybarnával. Sötétbarna hajszíntől világosbarnával vagy 100% hennával.	50 oC-os víz	30-120 perc
Vörös árnyalatok	Előfestés nem szükséges	90 oC-os víz	30-120 perc
Fekete árnyalatok	Előfestés fekete hajszínnél világosbarnával vagy 100% hennával	50 oC-os víz	30-120 perc

Upoznaj se sa svojom novom bojom za kosu na biljnoj bazi marke khadi!

Lijepo što si se odlučila za boju za kosu na biljnoj bazi marke khadi.

Jesi li spremna za lijepu, sjajnu, prirodno obojenu kosu?

Naše obećanje

- 100 % prirodno i vegansko
- Prirodna kozmetika certificirana prema standardu COSMOS-BDIH
- Iznimna sposobnost prekrivanja zahvaljujući visokoj koncentraciji djelatnih tvari iz indijskog bilja
- Za boje u prahu marke khadi koriste se samo najfiniji sastojci biljaka

Tvoj rezultat

- Odlična sposobnost prekrivanja i pokrivanja sijede kose
- Intenzivna i sjajna boja
- Zdrava i sjajna kosa

Vrlo je jednostavno. Sve što trebaš je...

- Tvoju boju za kosu na biljnoj bazi marke khadi
- Za miješanje boje: vruću vodu, toplomjer, žlicu, posudicu, pjenjaču
- Za nanošenje: četku i/ili češalj, kopče za kosu, rukavice i kapu (sadržano u pakiranju), kist za boju, ručnik za zaštitu tvoje odjeće

1. Priprema

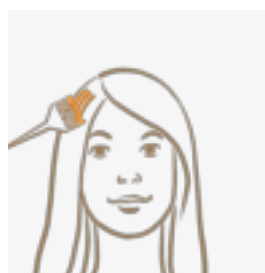


- Operi svoju kosu certificiranim šamponom na prirodnoj bazi. Proizvodi s oznakom „Ne sadrži silikon“ ili „Bez...“ nisu dovoljni.
- Tavi boju u prahu marke khadi u posudicu: 100 g za bojanje cijele kose, 50 g za bojanje izrasta. Prilikom odabira nijanse obrati pozornost na to trebaš li prethodnu pigmentaciju (pogledaj ambalažu i tablicu za primjenu).
- Agrij vodu prema odabranoj boji kose (pogledaj tablicu za primjenu boje khadi) i izmjeri

temperaturu toplomjerom. Ako je boja nakon miješanja toplija nego što je preporučeno, bit će svjetlija i crvenija. Ako je boja nakon miješanja hladnija nego što je preporučeno, bit će mat i tamnija.

- Dolijevaj isključivo vodu u prah i dobro miješaj, sve dok ne dobiješ kremastu konzistenciju.
- Da bi se održala temperatura, stavi boju u toplu parnu kupelj. Hlađenje boje može izazvati lošiju sposobnost prekrivanja ili zelenkasti odsjaj, ovisno o odabranoj nijansi.
- Dodatna napomena: nijansu Senna Cassia bezbojna možeš miješati vruće i na 50 stupnjeva, kako god želiš.
- Savjet: odgovarajuće dodatke za tvoju nijansu možeš pronaći na khadi.de!

2. Nanošenje boje



- Kistom (za bojanje izrasta): počesljaj kosu na razdjeljak, kao što je to opisano u uvodnom prilogu na khadi.de i kistom nanesi boju na opranu kosu obrisano ručnikom. Ako bojiš samo izrast, kistom oboji mjesta koja želiš obojiti.
- Bez kista (u slučaju bojanja cijele kose): ako više voliš raditi bez kista, boju jednostavno rukama raspodijeli po glavi. Najbolje tako da glavu nagneš nad kadu – važno je da dopreš do svih mjesta koja želiš obojiti. Potom dobro utrljaj boju. Nijansu Senna Cassia

bezbojna možeš u pravilu utrljati rukama.

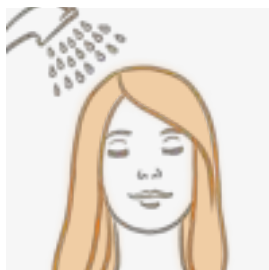
- Nanošenje nijansi boje ne bi trebalo trajati dulje od 10 do 15 minuta.

3. Djelovanje boje



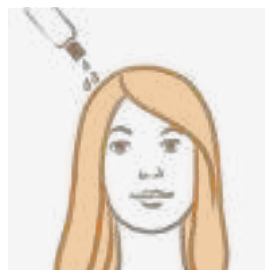
- Ovisno o intenzitetu boje i odabranoj nijansi, ostavi da djeluje od 30 do 120 minuta i dobro održavaj toplinu koja ne bi smjela pasti ispod tjelesne temperature. Ako imaš osjećaj da je boja nakon nanošenja hladna, možeš je preko folije ponovno zagrijati sušilom za kosu (pogledaj tablicu za primjenu boje marke khadi).
- Neovisno o tome koliko želiš ostaviti svoju boju na biljnoj bazi da djeluje, ona je potpuno sigurna te će negovati tvoju kosu i kožu.

4. Ispiranje boje



- Ispiri boju iz kose toplom vodom.
- Tijekom 24 do 48 sati ne upotrebljavaj šampon niti proizvode za njegu kako bi pigmenti boje mogli optimalno razviti svoje djelovanje.
- Ako ne želiš dobiti crvenkasti odsjaj, kosu nemoj sušiti na previsokoj temperaturi.

5. Fiksiranje boje



- Fiksiraj svoju novu boju za kosu prije prvog pranja uljem za kosu marke khadi. Upotrijebi od 6 do 10 kapi i ostavi da djeluje najmanje 30 minuta ili preko noći.



Savjeti o bojanju bojom za kosu na biljnoj bazi marke khadi

Individualna nijansa boje: Želiš li postići individualnije rezultate ili jednostavno svoju omiljenu nijansu, možeš pomiješati sve naše nijanse. Svaka je kosa drugačija, stoga su i rezultati kod prirodnih boja za kosu potpuno individualni. Iz tog razloga najprije oboji pramen radi provjere svoje željene boje kose. Umiješaj čajnu žličicu boje za kosu i postupi kao što je to gore opisano.

Prethodni tretman: Boje za kosu na biljnoj bazi khadi poput njegujućeg sloja obavijaju svaku vlas, pružajući joj svu raskoš boja. Da bi pigmenti boje ostali na tvojoj kosi, preporučujemo ti da prije bojanja ne nanosiš proizvode koji sadrže silikone i sredstva za učvršćivanje te da ukloniš sve ostatke proizvoda za oblikovanje kose. Silikoni i drugi učvršćivači su sintetičke tvari koje poput plastičnog sloja obavijaju tvoju kosu. Na takvoj podlozi boja za kosu na biljnoj bazi jednostavno klizi. I šamponi s oznakom „Bez silikona“ ili „Ne sadrži silikone, parafine i parabene“ mogu umjesto navedenog, sadržavati neki drugi učvršćivač koji može umanjiti sposobnost prekrivanja boje. Za optimalan rezultat preporučujemo šampone, prah za pranje kose i maske za kosu marke khadi.

Prekrivanje sijede kose: Boja za kosu na biljnoj bazi marke khadi učinkovito prekriva sijedu i sivu kosu. Ako je udio sive ili sijede kose manji, kosu jednostavno oboji u svoju željenu boju. Ako je taj udio veći, bojanjem u dva koraka možeš postići dobre rezultate.

Bojanje u dva koraka: khadi bojanje u dva koraka korisno je ako želiš da se siva kosa dobro prekrije ili je tvoja kosa svijetloplava i još svjetlija. Vrlo je jednostavno: prethodno pigmentiraj kosu, tj. oboji je u zlatnu ili crvenkastu nijansu, a potom stavi željenu boju. Oba koraka bojanja mogu se izvesti istog dana, jedan za drugim.

Zelenkasti odsjaj: Ako naše boje nisu upotrijebljene prema uputama, nakon bojanja može se pojaviti zelenkasti odsjaj. U tom je slučaju vrlo važno da kosu ne pereš šamponom! Isperi kosu još jednom dobro toplom vodom i/ili je osuši toplim sušilom, kako želiš. Možeš na kosu nanijeti i mješavinu vode s octom (ostavi da djeluje od 20 do 30 minuta). Ako ništa ne pomaže, bojanje jednom od naših prethodnih pigmentacija neutralizirat će zelenkasti odsjaj (pogledaj tablicu za primjenu).

Kemijski obojana ili blondirana kosa: Sintetičke boje za kosu, boje za blondiranje i trajne frizure svojim kemijskim tvarima djeluju na unutrašnjost vlasi i oštećuju njezinu strukturu. Ako se neposredno nakon takvog tretmana primijeni boja za kosu na biljnoj bazi, može doći do neželjenih rezultata bojanja. Stoga preporučujemo da prode najmanje 10 pranja kose da svoju kosu dobro pripremite za bojanje. S druge strane savjetujemo da se kosa obojena bojom na biljnoj bazi ne blondira, jer može doći do neželjenih rezultata bojanja. „Sustav Color-Change“ – U tri koraka do željene boje: „Sustav Color Change“ marke khadi idealan je način ako svoju kosu želiš obojiti prirodnom bojom za kosu marke khadi. Više informacija o tome možeš pronaći na khadi.de

Napomena

A khadi növényi hajfestékek mentesek a szintetikus anyagoktól. Terhesség és szoptatás alatt is használhatóak. Ügyelj arra, hogy a finom hajfestékpont ne lélegezzen be. A khadi növényi hajfestékek csak a hajon alkalmazhatóak, a szempillákon és a szemöldökön nem. A krémet csak sértetlen bőrfelületen alkalmazd. A felvitel előtt mindig várd meg, hogy az összekevert krém lehűljön egy számodra kellemes hőmérsékletre.

Tablica za primjenu boja khadi:

Boje za kosu na biljnoj bazi marke khadi	Prethodna pigmentacija od polazne boje srednje plave i svjetlije	Temperature miješanja Vrijeme djelovanja	Exposure times
Senna Cassia bezbojna	Može se koristiti za regeneraciju blondirane kose	temperatura vode od 50 do 90 stupnjeva	30 minuta
Plave nijanse	Prethodna pigmentacija od tamnoplave sa zlatnim sjajem, preplanulo plave ili svijetlo smeđe	Temperatura vode 50 °C za nijansu; 80 °C za prethodnu pigmentaciju	od 30 do 60 minuta
Smeđe nijanse	Prethodna pigmentacija od pepeljasto smeđe sa zlatnim sjajem, preplanulo plave, od tamnosmeđe sa svijetlosmeđom ili čistom kanom	Temperatura vode 50 °C za nijansu; 80 °C za prethodnu pigmentaciju	od 30 do 120 minuta
Crvene nijanse	Prethodna pigmentacija nije potrebna	Temperatura vode 90 °C od	30 do 120 minuta
Crne nijanse	Prethodna pigmentacija od crne ili tamnije; sa svijetlosmeđom ili čistom kanom	Temperatura vode 50 °C za nijansu; 80 °C za prethodnu pigmentaciju	od 30 do 120 minuta