

BELL-201 SET
BELL-202 SET
BELL-203 SET
BELL-220 SET

BELL-201 TX/TXA
BELL-202 TX/TXA
BELL-203 TX/TXA

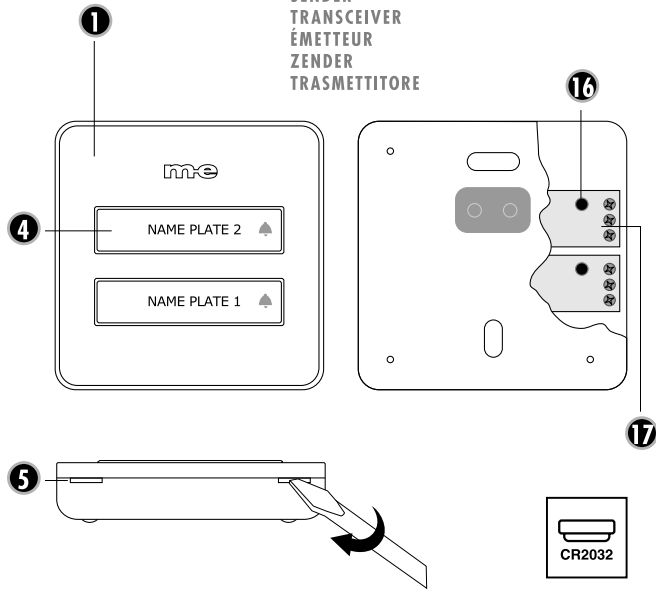
BELL-200 RX/RX-AS
BELL-220 RX/RX-AS



BEDIENUNGSANLEITUNG
OPERATING INSTRUCTIONS
MODE D'EMPLOI
GEBRUIKSAANWIJZING

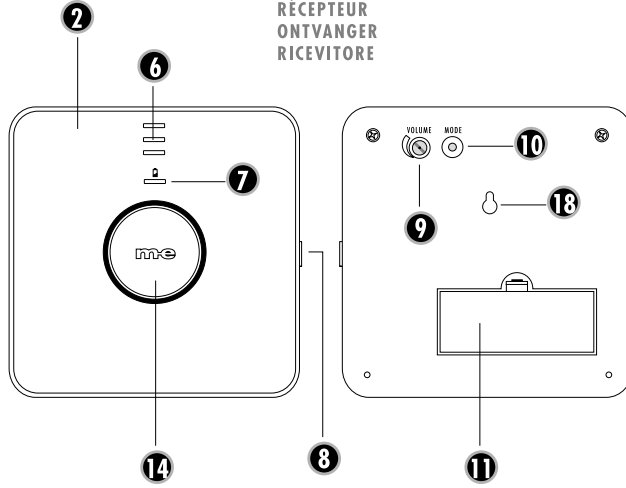
BELL 201-2-3-TX

SENDER
TRANSCIEVER
ÉMETTEUR
ZENDER
TRASMETTITORE



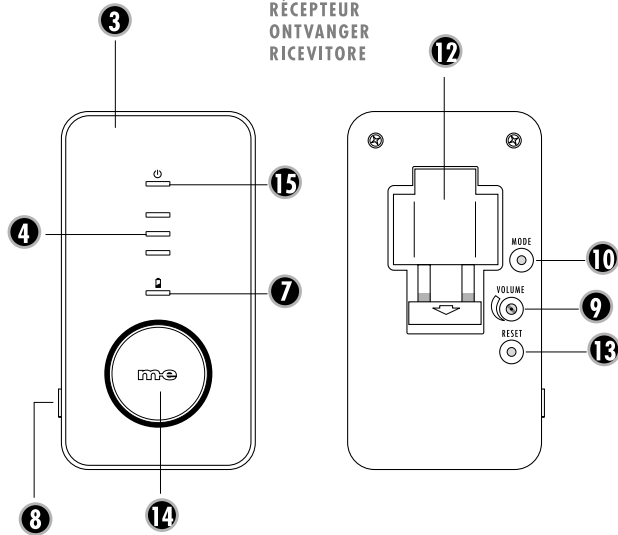
BELL-200 RX

EMPFÄNGER
RECEIVER
RÉCEPTEUR
ONTVANGER
RICEVITORE



BELL-220 RX

EMPFÄNGER
RECEIVER
RÉCEPTEUR
ONTVANGER
RICEVITORE



Draadloos deurbelsysteem met LED-indicatie**Modellen:**

Bell 201 Set (1 stuk Bell 201 TX en 1 stuk Bell 200 RX)
 Bell 202 Set (1 stuk Bell 202 TX en 2 stuks Bell 200 RX)
 Bell 203 Set (1 stuk Bell 203 TX en 3 stuks Bell 200 RX)
 Bell 220 Set (1 stuk Bell 201 TX en 1 stuk Bell 220 RX)

Bell 201 TX/TXA
 Bell 202 TX/TXA
 Bell 203 TX/TXA

Bell 200 RX
 Bell 220 RX

Hartelijk dank voor de aankoop van dit draadloze deurbelsysteem.
 Lees de gebruiksaanwijzing zorgvuldig door en bewaar dit voor later gebruik.



Voor dit draadloze deurbelsysteem is er geen kabelverbinding nodig. Als de belknop ingedrukt wordt, stuurt de buiteneenheid (zender) een radiosignaal naar de binneneenheid (ontvanger) en activeert daar het geselecteerde besignaal.

De binneneenheid (ontvanger) kan mobiel gebruikt worden, bv. in huis, bureau of de tuin. De reikwijdte bedraagt afhankelijk van het model tussen 100 en 200 meter onder optimale omstandigheden. De reikwijdte wordt door verschillende factoren beïnvloed, bv. door metalen of UPVC-kader van de deur, muren of andere toestellen die op dezelfde frequentie werken.

A. BATTERIJEN INLEGGEN**Buiteneenheid (zender)**

1. De buiteneenheid wordt geleverd met een lithiumcel van 3 volt.
2. Open de buiteneenheid door de beide strips aan de onderkant met een platte schroevendraaier licht in de behuizing te drukken en dan het bovenste deel af te nemen.
3. Verwijder de isolerende strook van de batterij. De buiteneenheid is klaar voor gebruik.
4. Hef de batterijen als u ze vervangt met een platte schroevendraaier uit hun vak en steek vervolgens de nieuwe batterijen volgens hun polariteit in (+ naar boven).



Tip: Na elke vervanging van batterijen in de zender moeten alle ontvangers opnieuw ingesteld worden (z. punt C).

Binneneenheid (ontvanger) met klep-laadstekker

(Bell 220 RX)

1. De binneneenheid wordt door een accupak, dat bestaat uit 3 stuks AA-batterijen, aangedreven. Het accupak is ingebouwd in het toestel.
2. Klap de stekker uit en laad de binneneenheid volledig op voor de eerste inbedrijfstelling. De LED(15) voor de laadtoestand wisselt bij een succesvolle oplading van rood naar groen.

Binneneenheid (ontvanger) met batterijwerking

(Bell 200 RX):

1. De binneneenheid wordt aangedreven door 4x 1,5 volt batterijen type AA. Er moeten alkalinebatterijen gebruikt worden.
2. Open het deksel van het batterijvak aan de achterkant van de binneneenheid.
3. Leg de batterijen in en sluit het deksel van het batterijvak weer.



Tip: Als de batterijen in een ontvanger vervangen zijn (of nadat de reset-toets bij model Bell 220 RX is ingedrukt) moet die opnieuw ingesteld worden (z. punt C).

B. INSTALLATIE

B1. Buiteneenheid (zender):

1. Open de buiteneenheid door de beide strips aan de onderkant met een platte schroevendraaier licht in de behuizing te drukken en dan het bovenste deel af te nemen.
2. In de achterkant van de behuizing van de buiteneenheid bevinden er zich twee gaten voor de montage tegen de muur. U kunt het achterste deel van de behuizing als boorsjabloon gebruiken.
3. Hou hiervoor het achterste deel van de behuizing op de plaats waar de buiteneenheid moet worden bevestigd.



TIP: De buiteneenheid wordt best niet rechtstreeks op metalen of UPVC-deurkaders bevestigd, omdat hierdoor de reikwijdte sterk kan worden beïnvloed.

4. Markeer de gaatjes met een stift en leg het behuizingdeel aan de kant.
5. Boor de gaten op de gemarkeerde plaatsen met een steenboor van 6mm.
6. Steek een van de meegeleverde pluggen in elk gat en schroef het achterste deel van de behuizing dan met de hiervoor voorziene schroeven vast op de montageplaats.
7. Nu kan het voorste deel van de behuizing op het gemonteerde achterste deel vastgeklikt worden.

Aansluiting aan een bestaande bel-unit

Door middel van drie aansluitklemmen op de achterzijde van de zender kan deze met een reeds aanwezige deurbel worden verbonden. Daartoe sluit u de zender met de klemmen A 'B' en 'C' parallel aan op de reeds aanwezige gong. Indien de reeds aanwezige gong werkt op gelijkspanning, dan dient u te letten op een correcte polarisatie: klem 'C' is plus (+), klem 'B' is min (-). Bij wisselspanning is de polarisatie niet relevant.

Aansluiting op externe belknop

De zender kan ook door een externe belknop worden geactiveerd. Deze belknop mag niet met een reeds aanwezige bel-unit verbonden zijn.

De aansluitklemmen 'A' en 'C' met een dubbeldradige kabel aansluiten op de belknopaansluitingen. De lengte van de kabel mag meerdere meters bedragen.

Bij gebruik van knopverlichting moet de gloeilamp worden verwijderd.

B2. Binneneenheid (ontvanger) met klep-laadstekker

(Bell 220 RX)

De binneneenheid met klep-laadstekker is bedacht voor mobiele gebruik, d.w.z. dat er geen montage nodig is.

B3. Binneneenheid (ontvanger) met batterijwerking

(Bell 200 RX)

Deze binneneenheid kan zowel mobiel als stationair worden ingezet. Voor het stationaire gebruik heeft de binneneenheid een ophanggat (18) aan de achterkant.

1. Boor een gat van 6mm op een geschikte plaats
2. Steek een van de meegeleverde pluggen in dit gat en
3. schroef de hiervoor voorziene schroeven zover in de pluggen, dat de schroefkop ca. 2-3 mm van de muur af staat.
4. Hang de binneneenheid met het ophanggatje aan de schroeven.

C. EERSTE INBEDRIJFSTELLING



Deze draadloze deurbelset is uitgerust met een automatische, zelflerende digitale codering en er moeten geen instellingen worden uitgevoerd. Lees de handleiding voor de inbedrijfstelling zorgvuldig door om fouten bij de inbedrijfstelling te vermijden.

Codering tussen buiten- en binneneenheid (ontvanger) instellen

Buiteneenheid (zender)

Nadat de batterij is ingelegd of nadat de isoleerstrook van de batterij is verwijderd, stelt de binneneenheid (ontvanger) zich op een van de 256 mogelijke coderingen in. Dit gebeurt automatisch.



TIP: Er kunnen maximaal twee buiteneenheden aan een binneneenheid worden aangeleerd.

Binneneenheid (ontvanger) met klep-laadstekker

1. Nadat de accu's van de binneneenheid met klep-laadstekker volledig geladen zijn, drukt u op de reset-toets (13) op de binneneenheid. U hoort een dubbele pieptoon.
2. Druk op de belknop aan de buiteneenheid, waarop de binneneenheid moet reageren.
3. De binneneenheid speelt de ingestelde belmelodie af (instellen van de belmelodie zie punt D)
4. Er kunnen maximaal twee buiteneenheden aan een binneneenheid worden aangeleerd (bv. voor een voor- en achterdeur), hiervoor moet er binnen 3 minuten na het drukken op de reset-toets op de belknoppen van de eerste en de tweede buiteneenheid gedrukt worden.

Binneneenheid (ontvanger) op batterijen

1. Nadat de batterijen in het batterijvak (11) zijn ingelegd, hoort u een dubbele pieptoon.
2. Druk op de belknop aan de buiteneenheid, waarop de binneneenheid moet reageren.
3. De binneneenheid speelt de ingestelde belmelodie af (Instellen van de belmelodie zie punt D)
4. Er kunnen twee verschillende buiteneenheden aan een binneneenheid worden aangeleerd (bv. voor een voor- en achterdeur), hiervoor moet er binnen 3 minuten na het drukken op de reset-toets op de belknoppen van de eerste en de tweede buiteneenheid gedrukt worden.



RICHTLIJN voor de buiteneenheden (zenders) met 2 of 3 belknoppen

1. Na het aanleren van de eerste belknop wacht u 3 minuten voordat u met de volgende belknop verder gaat.
2. Wacht opnieuw 3 minuten, voordat u de derde belknop aan de betreffende binneneenheid (ontvanger) aanleert.

Wijziging van de codering - Uitsluitend nodig bij storingen door gelijkaardige toestellen in de omgeving (bv. binneneenheid belt zonder zichtbare reden)

1. Verwijder de batterijen uit de buiteneenheid, hierdoor wordt de vorige code gewist.
2. Steek de batterijen weer in de batterijhouder van de buiteneenheid.
3. Druk op de reset-knop aan de binneneenheid met klep-laadstekker of neem de batterijen kort uit de binneneenheid op batterijen. Er is een korte pieptoon te horen.
4. Druk nu een keer op de belknop, zodat de binneneenheid de nieuwe code van de buiteneenheid leert.
Herhaal deze procedure als de storing nog niet opgelost werd.

D. WERKING VAN DE DRAADLOZE BELKNOP

Instellen van de belmelodie

1. Open de buiteneenheid (zender) door de beide strips aan de onderkant met een platte schroevendraaier licht in de behuizing te drukken en dan het bovenste deel af te nemen.
2. Druk op de toets „S“ (16) om de volgende belmelodie af te spelen, volgende belmelodieën zijn beschikbaar:
 - 1) Westminster
 - 2) Ding Dong
 - 3) Ding Dong Ding
 - 4) Tubular 1
 - 5) Orchester
 - 6) Tubular 2
 - 7) Trompet
 - 8) Hondengeblaf



TIP: De belmelodie kan voor elke belknop afzonderlijk worden ingesteld. Hiervoor zit er in de buiteneenheden voor een 2- of 3-gezinswoning onder elke belknop een toets „S“ (16). Bovendien is het mogelijk om verschillende belmelodieën voor de voor- en achterdeur in te stellen.

MODE-toets (10)

Door op de mode-toets (10) aan de achterkant van de binneneenheid te drukken, wordt de functie geselecteerd, die bij het drukken op de belknop geactiveerd wordt. Een druk op de MODE-toets stelt telkens de volgende functie in.

1. Alleen belmelodie: Alleen de belmelodie wordt afgespeeld.
2. Alleen licht: Alleen de blauwe LEDs van de binneneenheid (ontvanger) knipperen.
3. Belmelodie en licht: De belmelodie wordt afgespeeld en de blauwe LEDs van de binneneenheid (ontvanger) knipperen.

Geluidssterkte van de belmelodie instellen

Met de draaiknop „Volume“ (9) kan de geluidssterkte van de belmelodie tussen 75db/0,3m en 90db/0,3m gevarieerd worden. Draai met een platte schroevendraaier in wijzerzin aan de draaiknop om de geluidssterkte te verhogen of tegen de wijzerzin om de geluidssterkte te verminderen.

Belmelodie Aan/Uit

Met de zijdelingse schijfschakelaar (8) kunt u de belmelodie uitschakelen, om bv. tijdens rust- of slaaptijden niet gestoord te worden.

Batterijcontrole

Onder de drie blauwe LEDs bevindt er zich een rode LED. Als dit knippert, moeten de batterijen vervangen worden of de binneneenheid (ontvanger) aan het stopcontact geladen worden.

Opladen van de accu van de binneneenheid (ontvanger) met kleplaadstekker

Klap de stekker uit door het vergrendelingsmechanisme naar onder te schuiven en steek de binneneenheid in een stopcontact. De rode LED⁽¹⁵⁾ over de blauwe LEDs brandt voortdurend rood tijdens de laadprocedure. Na een succesvolle oplading geeft ze groen licht.



U mag zelf niet trachten de reparatie uit te voeren!

2 JAAR BEPERKTE GARANTIE

Voor de duur van twee jaar na de datum van aankoop wordt gegarandeerd, dat de bedwelmend-gas-melder vrij is van defecten in materiaal en ontwerp. Dit is slechts van toepassing, wanneer het apparaat normaal gebruikt wordt en regelmatig onderhouden wordt. De verplichtingen die onder deze garantie vallen, zijn beperkt tot de reparatie of het vervangen van enig onderdeel van de bedwelmend-gas-melder en gelden slechts onder de voorwaarde, dat er geen onbevoegde wijzigingen of reparatiepogingen uitgevoerd zijn. Deze garantie beperkt op geen enkele wijze uw wettelijk rechten als consument.



Aansprakelijkheidsbeperking: De fabrikant kan niet aansprakelijk worden gesteld voor verlies of beschadiging van een of andere aard, inclusief de bijkomende schade of gevolgschade, die direct of indirect het gevolg is van een storing van dit product in geval van een alarm.

Wijzigingen voorbehouden zonder voorafgaandelijke kennisgeving. In het kader van onze productverzorging en optimalisering van onze toestellen, kan de inhoud afwijken van de vermeldingen op de verpakking.

E. VEILIGHEIDSRICHTLIJNEN

Bij schade die door het niet navolgen van deze gebruikershandleiding wordt veroorzaakt, vervalt het recht op garantie. Voor indirecte schade zijn wij niet aansprakelijk!

Voor schade aan zaken of personen die door ongeschikte bediening of niet-opvolgen van de veiligheidsrichtlijnen veroorzaakt wordt, zijn wij niet aansprakelijk. In deze gevallen vervalt elke aanspraak op garantie!

Gebruik dit product niet in ziekenhuizen of soortgelijke medische instellingen. Hoewel dit toestel slechts relatief zwakke radiosignalen uitzendt, zouden die daar tot werkingsstoornissen van levensbelangrijke systemen kunnen leiden. Hetzelfde geldt mogelijk in andere omgevingen.

Om veiligheids- en vergunningsredenen (CE) is het niet toegestaan om op eigen houtje het product om te bouwen en/of te veranderen.

De montage van het product komt overeen met beschermingsklasse 1. Als spanningsbron mag uitsluitend een reglementaire netcontactdoos (230V~/50Hz) van het openbare voedingsnet gebruikt worden. Toestellen die via de netspanning worden gevoed, horen niet in kinderhanden thuis. Wees daarom in aanwezigheid van kinderen extra voorzichtig.

Haal het product niet uit elkaar! Er bestaat gevaar op een levensgevaarlijke elektrische schok!

Laat het verpakkingsmateriaal niet achteloos rondslingeren, plastic folie/ zakken, polystyreendelen enz. kunnen in kinderhanden gevaarlijk speelgoed worden.

Het toestel is uitsluitend geschikt voor droge binnenruimtes (geen badkamers of andere vochtige ruimtes). Vermijd dat het toestel vochtig of nat wordt. Er is gevaar op een levensgevaarlijke elektrische schok!

In bedrijfsgebouwen moeten de veiligheidsvoorschriften van het verbond van bedrijfsvakverenigingen voor elektrische installaties en bedrijfsmiddelen worden gerespecteerd. Wend u tot een vakman als u twijfelt over de werkwijze, de veiligheid of de aansluiting van het toestel.

Ga voorzichtig om met het product - door stoten, slagen of een val van al geringe hoogte wordt het beschadigd.

F. TECHNISCHE GEGEVENS

Buiteneenheid (zender)

Voeding: 1x 3 volt lithiumbatterij type CR 2032
Stroomverbruik: 7,0 mA bij het zenden
0,003mA in rust

Binneneenheid (ontvanger) met klep-laadstekker

Voeding: 230 volt 50Hz / accupak met 3xAA NiMh accu's (1300mAh)
Stroomverbruik: 100 mA bij het afspelen van de belmelodie en het lichtsignaal
0,3 mA in rust
Reikwijdte: ca. 100 meter onder optimale omstandigheden

Binneneenheid (ontvanger) op batterijen

Voeding: 4x 1,5 volt alkaline type AA
Stroomverbruik: 100 mA bij het afspelen van de belmelodie en het lichtsignaal
0,3 mA in rust
Reikwijdte: ca. 150-200 meter onder optimale omstandigheden

Werktemperatuur: -10°C - + 40°C
Belmelodieën: 8 belmelodieën
Coderingen: 256 digitale codes