

Trimly PrecisionPro trimmer

Gebruiksaanwijzing

Dank u voor de aankoop van ons product. Lees deze handleiding zorgvuldig door voordat u het product gebruikt. Bewaar deze handleiding vervolgens op een plaats waar u deze gemakkelijk kunt terugvinden. Alle afbeeldingen zijn alleen ter referentie.

Productintroductie

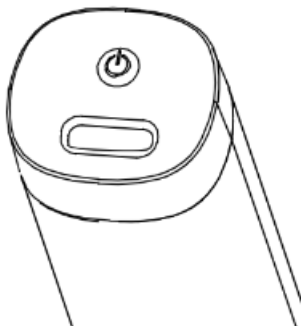
- Productnaam: Trimmer
 - Oplaadtijd: ongeveer 60 tot 100 minuten
 - Productafmetingen: 21,9x20x152,5mm
 - Productmodel: YH-7321 Trimly PresicionPro
 - Gebruiksduur: ongeveer tot 60 minuten
 - Gewicht: ongeveer 50g
 - Batterijspecificatie: 320mAh lithiumbatterij
 - Productassortiment
- Wij willen u er graag op wijzen dat eventuele schade aan het apparaat die door de gebruiker wordt veroorzaakt, zoals beschreven in de handleiding, niet onder de garantie valt.

In- en uitschakelen van de machine

1. Machinebehuizing
2. Mes voor oor- en neushaar
3. Beschermkap voor trimmer
4. Snijmes
5. Kam voor wenkbrauwtrimmer (2/6 mm)
6. Schakelknop
7. Oplaadinterface
8. USB-kabel
9. Borstel



Druk op de aan/uit-knop aan het uiteinde van de machine om de machine te starten; druk nogmaals op de aan/uit-knop aan het uiteinde van de machine om de machine uit te schakelen.



Weergavemodus

Voldoende stroom: witte weergavelamp brandt constant.

Opladen: rode lamp brandt constant.

Laag vermogen: witte weergavelamp knippert.

Accessoires verwijderen en installeren (Onderhevig aan daadwerkelijke aankoop)

Opmerking: Schakel dit product uit voordat u accessoires verwijdert en installeert.

Verwijder het opzetstuk van de trimmer

1. Om het mes van de handgreep te verwijderen, houdt u het onderste deel van de snijder stevig vast en draait u deze 45 graden tegen de klok in.
2. Verwijder het mes van de handgreep.

Installeer het mes

1. Om het mes op de handgreep te installeren, plaatst u het mes op de handgreep en zorgt u ervoor dat het trim mes stevig aan de handgreep is bevestigd.
2. Houd het onderste deel van het knipgedeelte vast en draai 45 graden met de klok mee.

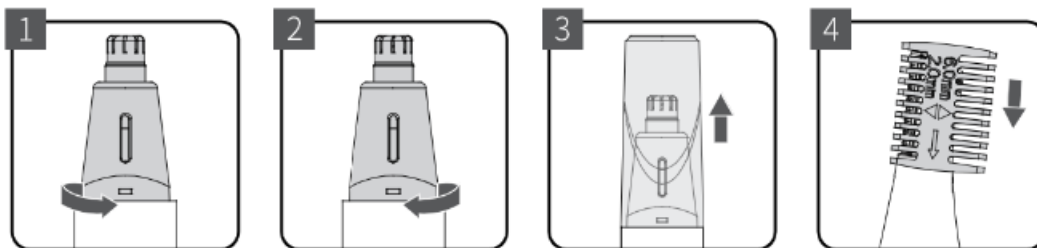
Installeer/verwijder de beschermkap van het mes

1. Om de beschermkap van het mes te verwijderen, moet u eerst zorgen dat het mes en de handgreep zijn geïnstalleerd.
2. Houd de handgreep stevig vast, houd met de andere hand de beschermkap van het mes vast en trek deze eraf.
3. Installeer de beschermkap voor het mes. U hoeft niet te zorgen dat het mes en de handgreep volledig zijn geïnstalleerd. (Omgekeerde werking zoals bij figuur 3).

Installeer/verwijder de kam voor de wenkbrauwtrimmer

1. Om de kam voor het knippen van haar te installeren, bevestigt u eerst de benodigde lengte van de kam (totaal 2 mm/6 mm).
2. Lijn de kam met de benodigde lengte uit met één zijde van het mes, houd het scheermes voor de wenkbrauwtrimmer vast met één hand en steek de kam in het scheermes voor de wenkbrauwtrimmer volgens de pijl die op de kam wordt getoond (zie figuur 4). Omgekeerde werking kan worden gedemonteerd.

Opmerking: Als het mes verstopt is, verwijder en reinig dan de accessoires voordat u ze opnieuw installeert.



Gebruiksmethode

Vorbereiding voor gebruik:

Zorg ervoor dat de batterij voldoende is opgeladen.

Neus Haar Trimmen

Voordat u begint met trimmen, zorg ervoor dat het product en de neusholte schoon zijn en vrij van vreemde stoffen. Droge snot kan de trimonderdelen verstopen en daardoor een juiste werking van het product voorkomen.

- Schakel het product in.
- Beweeg voorzichtig de tondeuse langs de rand van het neusgat om de haren te verwijderen die uitsteken.
- Steek voorzichtig de tondeuse in één neusgat;

Opmerking: De diepte van het inbrengen en uittrekken van de tondeuse mag niet te diep zijn.

1. Beweeg langzaam het trimmerhoofd in elk neusgat, houd een zijde van de trimmer dicht bij de huid om jeuk te verminderen.
2. Maak het apparaat grondig schoon na elk gebruik.

Trimmen van oorhaar

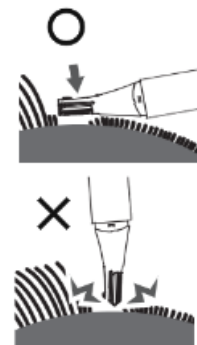
Zorg ervoor dat de externe gehoorgang schoon is en vrij van oorsmeer.

- Schakel het product in;
- Beweeg langzaam de tondeuse langs de rand van het oor om de haren te verwijderen die uitsteken vanaf de rand van het oor,
- Steek voorzichtig het snijmes in de externe gehoorgang: Opmerking: Het mes mag niet te diep uit de gehoorgang steken.
- Draai voorzichtig de tondeuse om eventuele overtollige haren in de externe gehoorgang af te scheren.
- Maak het apparaat grondig schoon na elk gebruik.

Wenkbrauwen trimmen

Gebruik de wenkbrauwtrimmer om baard, bakkebaarden en nekhaar bij te werken en te onderhouden.

- Schakel het product in.
- Plaats het product op de huid en oefen zachtjes druk uit.
- Trim langzaam naar beneden om overtollig haar te verwijderen.

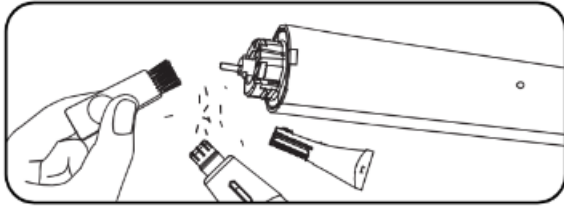


Opmerkingen:

1. Zorg ervoor dat de bediening zacht en soepel verloopt, en dat het fijne trim mes altijd in contact is met de huid.
2. Bij eerste gebruik wordt aanbevolen om het product met een kam te gebruiken om de haarstijl niet te beïnvloeden.

Opladen voor gebruik

U kunt de trimmer opladen via een AC 220V-stopcontact, een computer of een powerbank. Sluit de meegeleverde USB-kabel aan op de trimmer en het gewenste laadapparaat om op te laden. De oplaadtijd bedraagt ongeveer 90 minuten.



Tips:

1. Gebruik **geen** benzine, alcohol, bananenolie of andere corrosieve chemische stoffen om het apparaat te reinigen.
2. Demonteer of repareer dit product niet zonder toestemming. Als u reparatie nodig heeft, neem dan contact op met Trimly.
3. Na elk gebruik van dit product, zorg ervoor dat u het slijpwielt schoonmaakt om de scherpte ervan niet te beïnvloeden.
4. De levensduur van het slijpwielt is gerelateerd aan de gebruiksfrequentie, de kwaliteit van de manicure en de onderhoudstoestand; Tijdige vervanging van versleten slijpwielt kan zorgen voor een voortdurende en effectieve nagelverzorging voor huisdieren; Raadpleeg bij het vervangen onze agenten en onderhoudsdiensten. Gebruik geen ongepaste nagelslijpschijven van andere fabrikanten.
5. Tijdens het gebruik kan het slijpwielt enigszins opwarmen, wat een normaal verschijnsel is en geen invloed heeft op normaal gebruik.

Mededeling:

1. Kinderen van 8 jaar of jonger en personen met fysieke/zintuiglijke of mentale beperkingen of een gebrek aan relevante ervaring en kennis moeten dit product gebruiken onder toezicht en begeleiding van hun voogden om veilig gebruik te waarborgen en de gerelateerde gevaren te begrijpen. Sta kinderen niet toe om met dit product te spelen. Sta kinderen niet toe om het product ongebeleid te reinigen en te onderhouden.
2. Controleer het product altijd voordat u het gebruikt. Gebruik geen beschadigde producten, anders kan dit letsel aan het menselijk lichaam veroorzaken. Vervang de beschadigde onderdelen altijd door het originele model. Het product mag alleen worden gebruikt voor het beoogde doel zoals gespecificeerd in de gebruikershandleiding.
3. Voor hygiënische doeleinden mag één product slechts door één persoon worden gebruikt.
4. Stel het product niet bloot aan direct zonlicht.
5. Steek de stekker niet in het stopcontact en schakel de voeding niet in als uw handen nat zijn; anders kan er elektriciteitslekage optreden.
6. Als de voedingsadapter abnormaal is, stop dan onmiddellijk met het gebruik ervan; anders kan er elektriciteitslekage, kortsluiting of brand ontstaan.
7. Trek niet met kracht aan de voedingsadapter, anders kan dit lekage, kortsluiting of brand veroorzaken; als de kabel van de voedingsadapter beschadigd is, stop dan met het gebruik ervan en vervang deze tijdig om ongelukken te voorkomen.
8. De omgevingstemperatuur van de oplader moet tussen de 5°C en 40°C liggen. Het duurt ongeveer tot 240 minuten om de batterij op te laden. Na drie of vier volledige oplaad- en ontladbeurten bereikt de batterij zijn maximale capaciteit. De oplaanduidingslamp geeft de huidige batterijstatus weer volgens de batterijstatus. Laat de haartrimmer dus niet te lang opladen, anders zal de levensduur van de oplaadbare batterij verminderen.

Recycling

1. Wanneer u dit product wegdoet, gooi het dan niet bij het normale huishoudelijke afval; het moet worden ingeleverd bij het door de overheid aangewezen recyclingcentrum. Op deze manier helpt u het milieu.
2. Volg de voorschriften van uw land/regio met betrekking tot recycling van elektrische en elektronische producten en batterijen. Een juiste verwijdering van producten kan bijdragen aan het voorkomen van nadelige gevolgen voor het milieu en de menselijke gezondheid.