

Register your product and get support at
www.philips.com/welcome

HTS9221

HTS9241



EN User manual

DA Brugervejledning

DE Benutzerhandbuch

EL Εγχειρίδιο χρήσης

ES Manual del usuario

FI Käyttöopas

FR Mode d'emploi

IT Manuale utente

NL Gebruiksaanwijzing

NO Brukerhåndbok

PT Manual do utilizador

SV Användarhandbok

TR Kullanım kılavuzu

PHILIPS

Inhoudsopgave

1 De Help gebruiken	2
Door de Help op het scherm navigeren	2
2 Help en ondersteuning	3
Uw Help op het scherm bijwerken	3
Tutorials	4
Veelgestelde vragen	4
Contact opnemen met Philips	4
3 Kennisgeving	4
Open source-software	4
Handelsmerken	4
4 Belangrijk	6
Veiligheid	6
De zorg voor uw product	7
De zorg voor het milieu	7
Gezondheidswaarschuwing met betrekking tot 3D-beelden	8
5 Uw home cinema	8
Apparaat	8
Afstandsbediening	9
6 Uw home cinema aansluiten	11
Luidsprekers	11
Connectoren	12
Aansluiten op de TV	13
Audio van een TV en andere apparaten aansluiten	14
Computers en internet	15
Geef uw home cinema een naam	17
7 Uw home cinema bedienen	18
Geluid kiezen	18
Discs	19
USB-opslagapparaten	22
DivX	23
Opties voor audio, video en afbeeldingen	24
Radio	25
MP3-speler	26
iPod of iPhone	26
Smartphone gebruiken	27
Door de PC bladeren met DLNA	28
Door Net TV bladeren	31
Onlinevideo's huren	32
Multiview	33
EasyLink	33
8 Instellingen wijzigen	34
Beeld	34
Geluid	35
Taal	36
Beveiligingsniveaus voor kinderen	37
Energiebesparing	37
Fabriekinstellingen toepassen	38
9 Software bijwerken	38
De softwareversie controleren	38
Software via internet bijwerken	38
De software bijwerken via USB	39
10 Productspecificaties	40
11 Problemen oplossen	43
12 Taalcode	46
13 Index	47

1 De Help gebruiken

Philips streeft ernaar producten te ontwikkelen die bijdragen naar een beter milieu. Om papier te besparen en het milieu te beschermen, kunt u de Help op uw home cinema openen via het scherm.

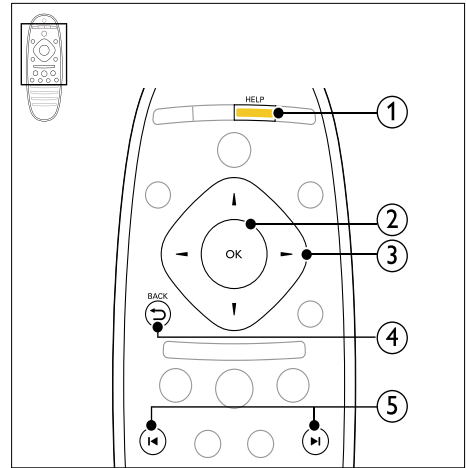
De Help op het scherm bevat alle informatie die u nodig hebt om uw home cinema in te stellen. Als u de gebruikershandleiding echter liever afdruckt, kunt u de PDF-versie downloaden via www.philips.com/support. Volg de instructies op de website om uw taal te kiezen en voer dan uw modelnummer in.

Als u de Help op het scherm wilt openen, druk dan op **HELP** (gele knop) op uw afstandsbediening.

De Help op het scherm bestaat uit twee vensters.

- Het linkervenster bevat de **Inhoud** en **Index**. Navigeer door de **Inhoud** of **Index** om een pagina te kiezen.
- Het rechtervenster bevat de inhoud van elke pagina. Selecteer **Verwante onderwerpen** voor aanvullende hulp bij de inhoud.

Door de Help op het scherm navigeren



- ① **HELP**
Hiermee opent u de Help op het scherm.
- ② **OK**
Hiermee geeft u de gekozen pagina weer of vouwt u onderwerpen uit in de **Inhoud**.
- ③ **Navigatietoetsen**
 - Omhoog: hiermee bladert u naar boven of naar de vorige pagina.
 - Omlaag: hiermee bladert naar beneden of naar de volgende pagina.
 - Rechts: hiermee navigeert u naar het rechtervenster of de volgende indexvermelding.
 - Links: hiermee navigeert u naar het linkervenster of de vorige indexvermelding.
- ④ **↶ BACK**
Blader naar boven in de **Inhoud** of **Index**. Blader vanaf het rechtervenster naar de **Inhoud** op het linkervenster.
- ⑤ **◀ / ▶ (Vorige/volgende)**
 - **◀**: hiermee gaat u naar de laatste pagina in de weergavegeschiedenis.
 - **▶**: hiermee gaat u naar de volgende pagina in de weergavegeschiedenis.

2 Help en ondersteuning

Bekijk video-tutorials, download een software-update en zoek antwoorden op allerlei veelgestelde vragen (FAQ's) voor uw product op www.philips.com.

Uw Help op het scherm bijwerken

Philips werkt continu aan de verbetering van zijn producten. Om ervoor te zorgen dat de Help op het scherm de meest recente informatie bevat, dient u uw home cinema bij te werken met de nieuwste versie van de Help op het scherm.

Download de nieuwste Help van www.philips.com/support.

Wat hebt u nodig...

- Een USB-stick met ten minste 35 MB geheugen. De USB-stick moet een FAT- of NTFS-formattering hebben. Gebruik geen USB harde schijf.
- Een computer met internettoegang.
- Een archiverprogramma dat de bestandsindeling ZIP ondersteunt (bijvoorbeeld WinZip® voor Microsoft® Windows® of StuffIt® voor Macintosh®).

Stap 1: de huidige versie van de Help controleren

Controleer de huidige versie van de Help op het scherm die is geïnstalleerd op uw home cinema. Als de versie lager is dan de beschikbare versie op www.philips.com/support, kunt u de nieuwste Help op het scherm downloaden en installeren. De laatste twee cijfers duiden de versie van de Help op het scherm aan die op uw home cinema is geïnstalleerd. Als de versie op de home cinema bijvoorbeeld 'Subsystem SW: 35-00-00-05' is, dan staat '05' voor de versie van de Help op het scherm die momenteel is geïnstalleerd.

- 1 Druk op **⬆** (Startpagina).
- 2 Selecteer **[Configuratie]** en druk vervolgens op **OK**.
- 3 Selecteer **[Geavanc.] > [Versie-informatie]** en druk vervolgens op **OK**.

Stap 2: de meest recente Help op het scherm downloaden

- 1 Sluit een USB-stick aan op uw computer.
- 2 Ga met uw webbrowser naar www.philips.com/support.
- 3 Zoek uw product op de ondersteuningswebsite van Philips, klik op **Gebruikershandleidingen** en zoek vervolgens de **User Manual Upgrade Software** (Gebruikershandleiding voor de upgradesoftware).
 - ↳ De Help-update is verkrijgbaar als zip-bestand.
- 4 Sla het zip-bestand op in de hoofddirectory van uw USB-stick.
- 5 Gebruik het archiefprogramma om het bestand voor de Help-update uit te pakken in de hoofddirectory van de USB-stick.
 - ↳ Een bestand met de naam 'HTSxxxxeDFU.zip' wordt uitgepakt in de map **UPG_ALL** van uw USB-stick. Daarbij is 'xxxx' het modelnummer van uw home cinema.
- 6 Verwijder de USB-stick uit de computer.

Stap 3: de Help op het scherm bijwerken



Let op

- Controleer voor u de USB-stick in uw home cinema plaatst of er geen disc in het discstation zit en of het discstation is gesloten.

- 1 Schakel de televisie in.
- 2 Plaats de USB-stick met het gedownloadte bestand in uw home cinema.
- 3 Druk op **⬆** (Startpagina).
- 4 Voer **338** in op de afstandsbediening.
 - ↳ Volg de instructies op de TV op om het bijwerken te bevestigen. Schakel de home cinema niet uit en verwijder de USB-stick niet tijdens de update.
- 5 Verwijder de USB-stick uit de home cinema.



Waarschuwing

- Verwijder de USB-stick niet uit de home cinema als er tijdens de update een stroomstoring optreedt.
- Als tijdens de update een fout optreedt, probeer dan de procedure opnieuw uit te voeren. Als de fout hierna nog optreedt, neemt u contact op met Philips Consumer Care.

Tutorials

Raadpleeg de video-tutorials op www.philips.com/support voor hulp bij het instellen van uw home cinema en aanvullende informatie.

Veelgestelde vragen

Raadpleeg de veelgestelde vragen (FAQ's) voor deze home cinema op www.philips.com/support als u een probleem hebt.

Als u daarna nog hulp nodig hebt, kunt u contact opnemen met Philips Consumer Care in uw land.



Waarschuwing

- Probeer uw home cinema niet zelf te repareren. Dit kan leiden tot verwondingen, onherstelbare beschadiging van de home cinema of het vervallen van de garantie.

Contact opnemen met Philips

Als u contact opneemt met Philips, wordt u gevraagd naar het model- en serienummer van uw apparaat. Het model- en serienummer bevinden zich op de achterkant of onderkant van uw product. Noteer de nummers voordat u Philips belt:

Modelnummer

Serienummer

3 Kennisgeving

Dit gedeelte bevat wettelijke kennisgevingen en berichten betreffende handelsmerken.

Open source-software

U kunt bij Philips Electronics Singapore Pte Ltd een kopie van de volledige versie van de bijbehorende broncode aanvragen voor de met copyright beschermde open source-softwarepakketten die in dit product zijn gebruikt en waarvoor dit wordt aangevraagd op grond van de respectievelijke licenties. Dit aanbod is geldig tot drie jaar na aankoop van het product voor iedereen die deze informatie ontvangt. Neem voor de broncode contact op met Philips via open.source@philips.com. Als u liever niet via e-mail contact opneemt of als u binnen een week geen ontvangstbevestiging hebt gekregen van uw e-mail naar dit e-mailadres, kunt u schriftelijk contact opnemen via "Open Source Team, Philips Intellectual Property & Standards, P.O. Box 220, 5600 AE Eindhoven, The Netherlands". Als u geen ontvangsbevestiging van uw brief krijgt, kunt u een e-mail sturen naar het bovenstaande e-mailadres. De inhoud van de licenties en ontvangstbevestigingen voor open source-software van dit product vindt u in de gebruikershandleiding.

Handelsmerken



"Blu-ray 3D" en het "Blu-ray 3D"-logo zijn handelsmerken van Blu-ray Disc Association.



'DVD Video' is een handelsmerk van DVD Format/Logo Licensing Corporation.



Java en alle andere Java-handelsmerken en -logo's zijn handelsmerken of gedeponeerde handelsmerken van Sun Microsystems, Inc. in de Verenigde Staten en/of andere landen.



BONUSVIEW™

'BD LIVE' en 'BONUSVIEW' zijn handelsmerken van de Blu-ray Disc Association.



De logo's 'AVCHD' en 'AVCHD' zijn handelsmerken van Matsushita Electric Industrial Co., Ltd en Sony Corporation.

x.v.Colour

'x.v.Colour' is een handelsmerk van Sony Corporation.



Geproduceerd onder licentie van de volgende octrooinummers uit Verenigde Staten: 5,451,942; 5,956,674; 5,974,380; 5,978,762; 6,226,616; 6,487,535; 7,392,195; 7,272,567; 7,333,929; 7,212,872 en andere uitgegeven octrooien of octrooien in behandeling in de Verenigde Staten en de rest van de wereld. DTS en het symbool zijn gedeponeerde handelsmerken en DTS-HD, DTS-HD Master Audio | Essential en de DTS-logo's zijn handelsmerken van DTS, Inc. Software inbegrepen. © DTS, Inc. Alle rechten voorbehouden.



Geproduceerd onder licentie van Dolby Laboratories. "Dolby" en het dubbel-D-symbool zijn handelsmerken van Dolby Laboratories.



DivX®, DivX Certified®, DivX Plus™ HD en de bijbehorende logo's zijn handelsmerken van DivX, Inc. en worden onder licentie gebruikt. INFORMATIE OVER DIVX-VIDEO: DivX® is een digitale video-indeling die door DivX, Inc. is ontwikkeld. Dit is een officieel DivX Certified® apparaat dat DivX-video's afspeelt. Ga naar divx.com voor meer informatie en softwareprogramma's waarmee u uw bestanden kunt omzetten naar DivX-video's. INFORMATIE OVER DIVX VIDEO-ON-DEMAND: dit DivX-gecertificeerde® apparaat moet zijn geregistreerd om aangeschafte DivX VOD-films (Video-on-demand) te kunnen afspelen. Zoek het gedeelte over DivX VOD op in het instellingenmenu van uw apparaat om de registratiecode te krijgen. Ga naar vod.divx.com voor meer informatie over hoe u de registratie voltooit.



HDMI, het HDMI-logo en High-Definition Multimedia Interface zijn handelsmerken of gedeponeerde handelsmerken van HDMI licensing LLC in de Verenigde Staten en andere landen.



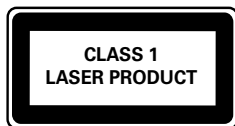
Het Wi-Fi CERTIFIED-logo is een certificatiemerken van de Wi-Fi Alliance.



"Made for iPod" en "Made for iPhone" willen zeggen dat een elektronisch accessoire is ontworpen om te worden aangesloten op een iPod of iPhone en door de ontwikkelaar is gecertificeerd en aan de prestatiecriteria van Apple voldoet. Apple is niet verantwoordelijk voor de bediening van dit apparaat en of het apparaat al dan niet voldoet aan de richtlijnen met betrekking tot veiligheid en regelgeving. Het gebruik van dit accessoire met een iPod of iPhone kan de draadloze werking beïnvloeden. iPod en iPhone zijn handelsmerken van Apple Inc., geregistreerd in de Verenigde Staten en andere landen.



Het SDHC-logo is een handelsmerk van SD-3C, LLC.



4 Belangrijk

Lees alle instructies goed door en zorg ervoor dat u deze begrijpt voordat u uw home cinema gaat gebruiken. Als het product wordt beschadigd omdat u de instructies niet hebt opgevolgd, is de garantie niet van toepassing.

Veiligheid

Risico op brand of een elektrische schok!

- Stel het product en de accessoires nooit bloot aan regen of water. Houd voorwerpen die vloeistoffen bevatten (zoals vazen) uit de buurt van het product. Mocht er onverhoopt vloeistof op of in het product terechtkomen, dan moet u de stekker direct uit het stopcontact halen. Neem contact op met Philips Consumer Care om het product te laten nakijken voordat u het weer gaat gebruiken.
- Houd het product en de accessoires uit de buurt van open vuur of andere warmtebronnen, waaronder direct zonlicht.
- Steek geen voorwerpen in de ventilatiesleuven of andere openingen van het product.
- Als u het netsnoer of de aansluiting op het apparaat gebruikt om het apparaat uit te schakelen, dient u ervoor te zorgen dat deze goed toegankelijk zijn.
- Koppel het product los van het elektriciteitsnet als er onweer op komt is.
- Trek bij het loskoppelen van het netsnoer altijd aan de stekker en nooit aan het snoer.

Risico op kortsluiting of brand!

- Controleer voordat u het product aansluit op het stopcontact, of het voltage overeenkomt met de waarde op de onderzijde van het product. Sluit het product nooit aan op het stopcontact als het voltage afwijkt.

Risico op verwondingen of schade aan de home cinema!

- Voor producten die aan de wand bevestigd kunnen worden: gebruik alleen de meegeleverde beugel voor wandmontage. Bevestig de beugel aan een wand die het gezamenlijke gewicht van het product en de beugel kan dragen. Koninklijke Philips Electronics N.V. aanvaardt geen verantwoordelijkheid voor een ondeskundige wandmontage die tot ongevallen of verwondingen leidt.

- Voor luidsprekers met standaarden: gebruik alleen de meegeleverde standaarden. Bevestig de standaarden stevig aan de luidsprekers. Plaats de gemonteerde standaarden op vlakke, horizontale oppervlakken die het gezamenlijke gewicht van de luidspreker en de standaard kunnen dragen.
- Plaats het product of andere voorwerpen nooit op netsnoeren of op andere elektrische apparatuur.
- Als het product wordt vervoerd bij een temperatuur die lager is dan 5 °C, dient u het product na het vervoer uit te pakken en te wachten tot de temperatuur van de het product gelijk is aan de kamertemperatuur. Vervolgens kunt u het product op het stopcontact aansluiten.
- Zichtbare en onzichtbare laserstraling in open positie. Vermijd blootstelling aan lichtbundel.
- Raak de optische lens in het discstation niet aan.
- Delen van dit product kunnen van glas gemaakt zijn. Ga voorzichtig om met het product om letsel en schade te voorkomen.

Oververhittingsgevaar!

- Plaats dit product nooit in een afgesloten ruimte. Laat voor voldoende ruimte voor ventilatie aan alle zijden van het product een ruimte vrij van minstens tien centimeter. Zorg ervoor dat de ventilatiesleuven van het product nooit worden afgedekt door gordijnen of andere voorwerpen.

Gevaar voor milieuverontreiniging!

- Plaats geen oude en nieuwe of verschillende typen batterijen in het apparaat.
- Verwijder de batterijen als ze leeg zijn of als de afstandsbediening lange tijd niet wordt gebruikt.
- Batterijen bevatten chemische stoffen en moeten apart van het huisvuil worden ingezameld.

Risico op inslikken batterijen.

- Het product of de afstandsbediening kan een batterij van het knoopceltype bevatten, die kan worden ingeslikt. Houd de batterij te allen tijde buiten het bereik van kinderen.

De zorg voor uw product

- Plaats alleen discs in het discstation.
- Plaats geen vervormde of gebarsten discs in het discstation.
- Verwijder discs uit het discstation als u het product langere tijd niet gebruikt.
- Gebruik alleen een microvezeldoek om het product te reinigen.

De zorg voor het milieu



Uw product is vervaardigd van kwalitatief hoogwaardige materialen en onderdelen die kunnen worden gerecycleerd en herbruikt.



Als u op uw product een symbool met een doorgekruiste afvalcontainer ziet, betekent dit dat het product valt onder de EU-richtlijn 2002/96/EG. Win inlichtingen in over de manier waarop elektrische en elektronische producten in uw regio gescheiden worden ingezameld. Neem bij de verwijdering van oude producten de lokale wetgeving in acht en doe deze producten niet bij het gewone huishoudelijke afval.

Als u oude producten correct verwijdert, voorkomt u negatieve gevolgen voor het milieu en de volksgezondheid.



Uw product bevat batterijen die, overeenkomstig de Europese richtlijn 2006/66/EG, niet bij het gewone huishoudelijke afval mogen worden weggegooid.

Win informatie in over de lokale wetgeving omtrent de gescheiden inzameling van batterijen. Door u op de juiste wijze van de batterijen te ontdoen, voorkomt u negatieve gevolgen voor het milieu en de volksgezondheid.

Gezondheidswaarschuwing met betrekking tot 3D-beelden

Als u of uw familie een geschiedenis van epilepsie of aanvallen door lichtgevoeligheid kent, raadpleeg dan een medisch deskundige voor u zichzelf blootstelt aan knipperende lichtbronnen, snelbewegende beelden of 3D-beelden.

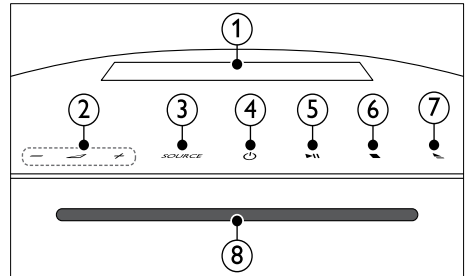
Om ongemak zoals duizeligheid, hoofdpijn of verwarring te voorkomen, raden wij aan niet te lang achter elkaar naar 3D-beelden te kijken. Als u ongemakken ervaart, beëindig dan het kijken naar 3D-beelden en wacht met mogelijk gevaarlijke activiteiten (zoals het besturen van een auto) tot de symptomen zijn verdwenen. Als de symptomen aanhouden, kijk dan niet meer naar 3D-beelden voordat u een medisch deskundige hebt geraadpleegd.

Ouders kunnen hun kinderen tijdens het kijken naar 3D-beelden het best in de gaten houden om er zeker van te zijn dat zij geen ongemak zoals hierboven genoemd ervaren. Het wordt afgeraden om kinderen jonger dan zes jaar naar 3D-beelden te laten kijken, aangezien hun visuele systeem nog niet volledig is ontwikkeld.

5 Uw home cinema

Gefeliciteerd met uw aankoop en welkom bij Philips! Registreer uw home cinema op www.philips.com/welcome om optimaal gebruik te kunnen maken van de door Philips geboden ondersteuning.

Apparaat



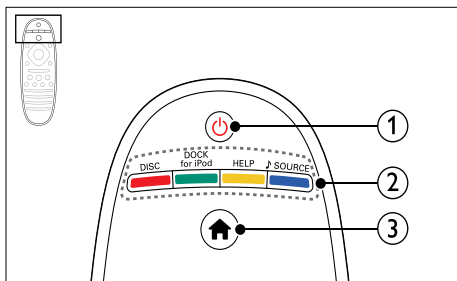
- ① **Weergavedisplay**
- ② **◀ +/- (Volume)**
Hiermee verhoogt of verlaagt u het volume.
- ③ **SOURCE**
Hiermee selecteert u een audio- of videobron voor de home cinema.
- ④ **⏻ (Standby-Aan)**
Hiermee schakelt u de home cinema in, of schakelt u over naar de stand-bymodus.
- ⑤ **▶|| (Weergeven/pauzeren)**
Hiermee start, onderbreekt of hervat u het afspelen.
- ⑥ **■ (Stop)**
Hiermee stopt u het afspelen.
- ⑦ **▲ (Openen/sluiten)**
Hiermee opent of sluit u het discstation, of werpt u de disc uit.
- ⑧ **Discstation**

Afstandsbediening

Dit gedeelte bevat een overzicht van de afstandsbediening.

Overzicht

U bedient uw home cinema met de afstandsbediening.



① ⏻ (Standby-Aan)

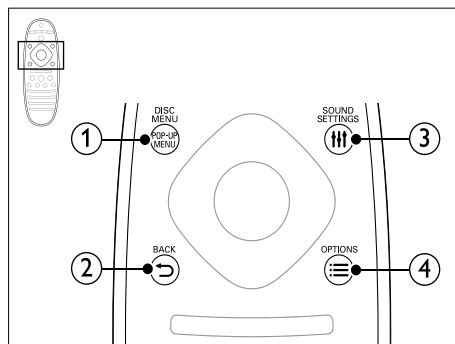
- Hiermee schakelt u de home cinema in, of schakelt u over naar de standbymodus.
- Als EasyLink is ingeschakeld, houdt u deze toets tenminste drie seconden ingedrukt om alle aangesloten HDMI CEC-apparaten naar stand-by over te schakelen.

② Bronknoppen/Gekleurde knoppen

- Gekleurde knoppen:** Hiermee selecteert u taken of opties voor Blu-ray Discs.
- DISC:** Hiermee selecteert u de discbron.
- DOCK for iPod:** Hiermee schakelt u over naar een Philips iPod/iPhone-station.
- HELP:** Hiermee opent u de Help op het scherm.
- ♪ SOURCE:** Hiermee selecteert u een audio-ingangsbron of radiobron.

③ 🏠 (Startpagina)

Hiermee opent u het hoofdmenu.



① DISC MENU/POP-UP MENU

Hiermee opent of sluit u het discmenu wanneer u een disc afspeelt.

② ↶ BACK

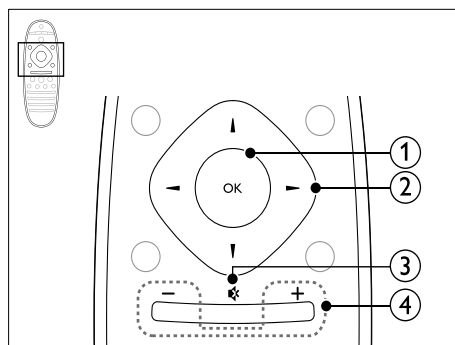
- Hiermee keert u terug naar een vorig menu.
- In de radiomodus kunt u deze knop ingedrukt houden om de huidige voorkeuzezenders te wissen.

③ 🎧 SOUND SETTINGS

Hiermee opent of sluit u de geluidsopties.

④ ≡ OPTIONS

- Hiermee opent u extra afspeloorties tijdens het afspelen vanaf een disc of een USB-opslagapparaat.
- In de radiomodus stelt u hiermee een radiozender in.



① OK

Hiermee bevestigt u een invoer of selectie.

② Navigatietoetsen

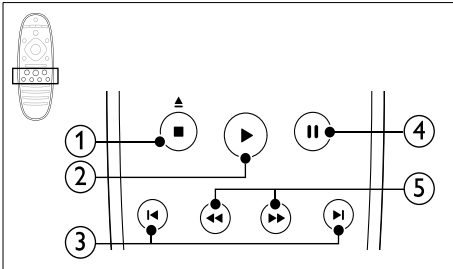
- Hiermee navigeert u door menu's.
- Druk in de radiomodus op de pijl naar links of rechts om het automatisch zoeken te starten.
- Druk in de radiomodus op de pijl omhoog of omlaag om op een andere frequentie af te stemmen.

③ ✖ (Dempen)

Hiermee schakelt u het geluid uit of in.

④ +/- (Volume)

Hiermee verhoogt of verlaagt u het volume.



① ■ (Stop) / ▲ (Uitwerpen/Openen/sluiten)

- Hiermee stopt u het afspelen.
- Houd de knop drie seconden ingedrukt om het discstation te openen of te sluiten of de disc uit te werpen.

② ▶ (Afspelen)

Hiermee start of hervat u het afspelen.

③ ◀ / ▶ (Vorige/volgende)

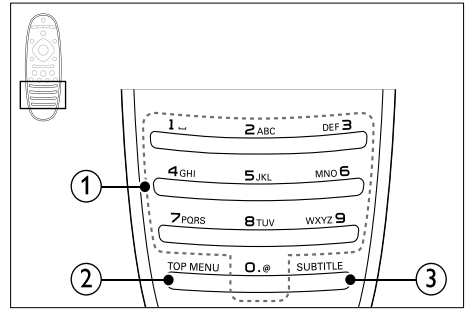
- Hiermee gaat u naar de vorige of volgende track of het vorige of volgende hoofdstuk of bestand.
- In de radiomodus selecteert u hiermee een voorkeuzezender.

④ || (Onderbreken)

Hiermee pauzeert u het afspelen.

⑤ ◀◀ / ▶▶ (Snel achteruit/Snel vooruitspoelen)

Hiermee zoek u vooruit of achteruit. Druk herhaaldelijk op deze knop om de zoeksnellheid te wijzigen.



① Alfnumerieke knoppen

- Hiermee voert u waarden of letters in (in SMS-stijl).
- In de radiomodus selecteert u hiermee een voorkeuzezender.

② TOP MENU

Hiermee geeft u het hoofdmenu van een videodisc weer.

③ SUBTITLE

Hiermee selecteert u een ondertitelingstaal voor video.

Bediening via EasyLink

Dankzij EasyLink kunt u uw home cinema en de TV bedienen met de volgende knoppen op de afstandsbediening van de home cinema (zie 'EasyLink' op pagina 33).

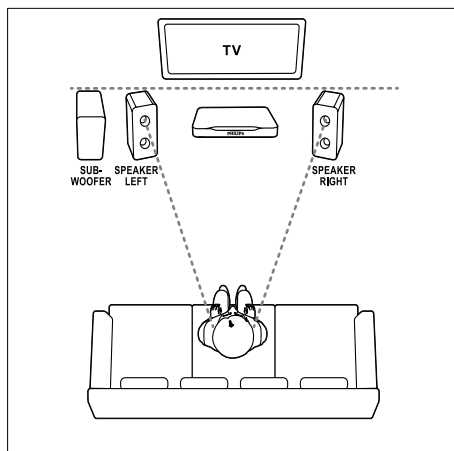
- ⏻ (Standby-Aan): als u deze knop ingedrukt houdt, schakelt u de home cinema, TV en aangesloten apparaten in de stand-bymodus.
- ▶ (Afspelen): als in het discstation een videodisc is geplaatst, schakel dan de TV in vanuit de stand-bymodus en speel vervolgens een disc af.

6 Uw home cinema aansluiten

In dit hoofdstuk wordt besproken hoe u de home cinema op een TV en andere apparaten aansluit. Raadpleeg de snelstartgids voor meer informatie over de basisaansluitingen en accessoires van uw home cinema. Er is een uitgebreide interactieve gids beschikbaar op www.connectivityguide.philips.com.

Opmerking

- Kijk op het typeplaatje aan de achter- of onderkant van het product voor het identificatienummer en de voedingsspanning.
- Controleer altijd of de stekkers van alle apparaten uit het stopcontact zijn verwijderd voordat u apparaten aansluit of aansluitingen verandert.



Opmerking

- Surround Sound is afhankelijk van verschillende factoren zoals de vorm en afmetingen van de kamer, het type muur en plafond, ramen en andere spiegelende oppervlakken, en de luidsprekerakoestiek.

Luidsprekers

Zorg er voor een goede Surround Sound voor dat de luidsprekers optimaal zijn geplaatst, aangesloten en ingesteld.

Positie

Luidsprekerpositie speelt een cruciale rol bij het maken van een Surround Sound-effect. Plaats de luidsprekers en de subwoofer zoals hieronder weergegeven voor de beste resultaten.

Volg deze algemene richtlijnen en stel de subwoofer vervolgens in.

- 1** Zitplaats:
dit is het midden van het luistergebied.
- 2** Luidsprekers **SPEAKER LEFT** (luidspreker links) en **SPEAKER RIGHT** (luidspreker rechts):
Plaats de linker- en rechterluidspreker vooraan, op gelijke afstand van het apparaat en ongeveer even ver van de zitplaats, waardoor een boogvorm ontstaat. Richt de luidsprekers voor het beste effect naar de zitplaats en plaats de luidsprekers ongeveer op oorhoogte (wanneer u zit).
- 3** **SUBWOOFER** (subwoofer):
Plaats de subwoofer ten minste één meter links of rechts van uw TV. Zorg ervoor dat er een ruimte van ongeveer tien centimeter tussen de muur en de subwoofer zit.

Aansluiten

Sluit de luidsprekers en de subwoofer aan op de home cinema zoals beschreven in de snelstartgids.

Configuratie

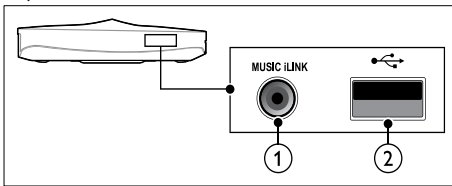
U stelt de subwoofer in via het audiomenu.

- 1 Sluit de subwoofer aan zoals beschreven in de snelstartgids.
- 2 Druk op **⬆** (Startpagina) op de afstandsbediening van uw home cinema en selecteer **[Configuratie] > [Audio] > [Subwoofervolume]**.
- 3 Wijzig het volume.

Connectoren

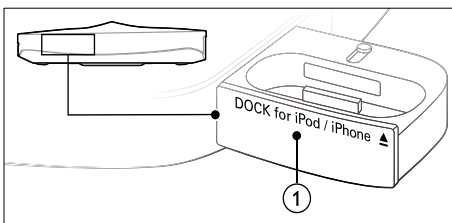
Hiermee sluit u andere apparaten aan op de home cinema.

Zijkant links



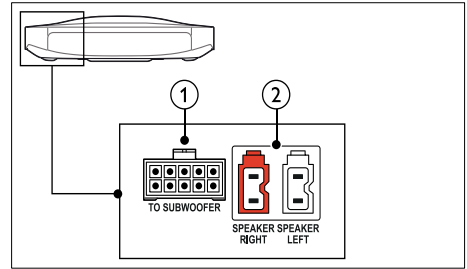
- 1 **MUSIC iLINK**
Audio-invoer van een MP3-speler.
- 2 **••• (USB)**
Audio-, video- of afbeelding invoer van een USB-opslagapparaat.

Zijkant rechts



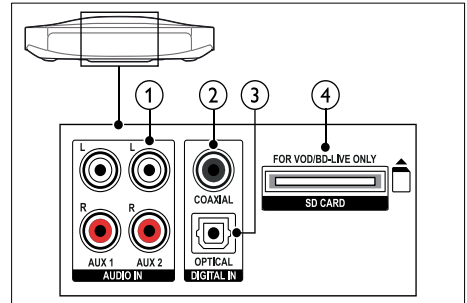
- 1 **▲ DOCK for iPod/iPhone**
iPod- of iPhone-station.

Achteraan links



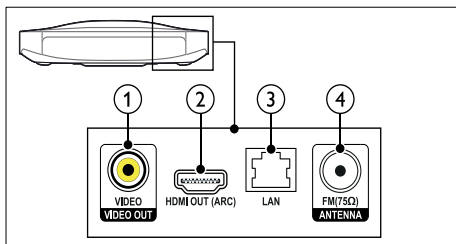
- 1 **TO SUBWOOFER**
Hierop sluit u de meegeleverde subwoofer aan.
- 2 **SPEAKER RIGHT/SPEAKER LEFT**
Hierop sluit u de meegeleverde luidsprekers aan.

Achteraan midden

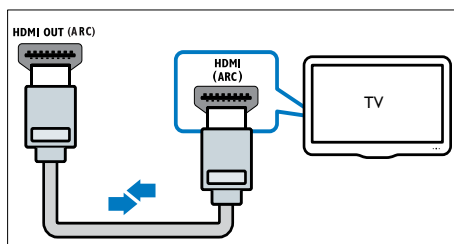


- 1 **AUDIO IN-AUX 1/AUX 2**
Hierop sluit u een analoge audio-uitgang van de TV of een analogo apparaat aan.
- 2 **DIGITAL IN-COAXIAL**
Hierop sluit u een coaxiale audio-uitgang van de TV of een digitaal apparaat aan.
- 3 **DIGITAL IN-OPTICAL**
Hierop sluit u een optische audio-uitgang van de TV of een digitaal apparaat aan.
- 4 **SD CARD-FOR VOD/BD-LIVE ONLY**
Sleuf voor SD-kaarten. De SD-kaart wordt gebruikt om onlinevideo's te huren en BD-Live te openen.

Achteraan rechts



- ① **VIDEO OUT-VIDEO**
Hierop sluit u de Composite Video-ingang van de TV aan.
- ② **HDMI OUT (ARC)**
Hierop sluit u de HDMI-ingang van de TV aan.
- ③ **LAN**
Hierop sluit u de LAN-kabel van een breedbandmodem of router aan.
- ④ **ANTENNA FM 75 Ω**
Signaalinvoer vanaf een antenne, kabel of satelliet.



- 2 Schakel HDMI-CEC in op uw TV. Raadpleeg de gebruikershandleiding van uw TV voor meer informatie.
 - ↳ Wanneer u een disc op uw home cinema afspeelt, wordt de video automatisch op TV getoond en wordt de audio automatisch op de home cinema afgespeeld.
- 3 Als de audio van de TV niet automatisch op uw home cinema wordt afgespeeld, moet u de audio handmatig instellen (zie 'Audio instellen voor aangesloten apparaten' op pagina 15).

Aansluiten op de TV

Sluit uw home cinema aan op een TV om video's te bekijken. U kunt naar audio van TV-programma's luisteren via de luidsprekers van uw home cinema. Gebruik de aansluiting met de beste kwaliteit op uw home cinema en TV.

Optie 1: de TV via HDMI (ARC) aansluiten

De beste videokwaliteit

Uw home cinema ondersteunt HDMI versie 1.4 - Audio Return Channel (ARC). Als uw TV compatibel is met HDMI ARC, sluit u uw home cinema via de HDMI ARC-aansluiting aan op de TV voor een snelle en gemakkelijke installatie.

Met HDMI ARC hebt u geen extra audiokabel nodig om audio van de TV via uw home cinema af te spelen.

- 1 Met een High Speed HDMI-kabel sluit u de **HDMI OUT (ARC)**-aansluiting op uw home cinema aan op de **HDMI ARC**-aansluiting op de TV.

De **HDMI ARC**-aansluiting op de TV kan worden aangeduid met **HDMI IN** of **HDMI**. Raadpleeg de gebruikershandleiding van uw TV voor meer informatie over TV-aansluitingen.

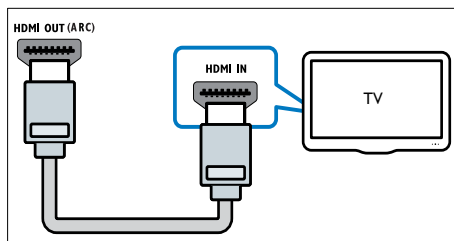
Optie 2: de TV via HDMI aansluiten

De beste videokwaliteit

Als uw TV niet compatibel is met HDMI ARC, dient u uw home cinema op de TV aan te sluiten via een normale HDMI-aansluiting.

Met een normale HDMI-aansluiting hebt u een extra audiokabel nodig om de audio van de TV via uw home cinema af te spelen (zie 'Audio van een TV en andere apparaten aansluiten' op pagina 14).

- 1 Met een High Speed HDMI-kabel sluit u de **HDMI OUT (ARC)**-aansluiting op uw home cinema aan op de **HDMI**-aansluiting op de TV.
De HDMI-aansluiting op de TV kan worden aangeduid met **HDMI IN**.



- 2 Schakel HDMI-CEC in op uw TV. Raadpleeg de gebruikershandleiding van uw TV voor meer informatie.
↳ Wanneer u een disc op uw home cinema afspeelt, wordt de video automatisch op TV getoond en wordt de audio automatisch op de home cinema afgespeeld.
- 3 Sluit een extra audiokabel aan om audio van TV-programma's via uw home cinema af te spelen (zie 'Audio van een TV en andere apparaten aansluiten' op pagina 14).
- 4 Als de audio van de TV niet automatisch op uw home cinema wordt afgespeeld, moet u de audio handmatig instellen (zie 'Audio instellen voor aangesloten apparaten' op pagina 15).

Opmerking

- Als uw TV een DVI-aansluiting heeft, kunt u een HDMI/DVI-adapter gebruiken voor aansluiting op de TV.

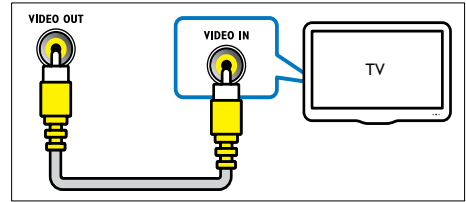
Optie 3: de TV via Composite Video aansluiten

Standaard videokwaliteit

Als uw TV geen HDMI-aansluitingen heeft, moet u uw home cinema op de TV aansluiten via een Composite-aansluiting. Een Composite-aansluiting ondersteunt geen High Definition-video's.

Met een Composite-aansluiting hebt u een extra audiokabel nodig om de audio van de TV via uw home cinema af te spelen (zie 'Audio van een TV en andere apparaten aansluiten' op pagina 14).

- 1 Met een Composite Video-kabel sluit u de **VIDEO**-aansluiting op uw home cinema aan op de Composite Video-aansluiting op de TV.
De Composite Video-aansluiting kan worden aangeduid met **AV IN**, **VIDEO IN**, **COMPOSITE** of **BASEBAND**.



- 2 Schakel op uw TV over naar de juiste video-ingang.
- 3 Sluit een extra audiokabel aan om audio van TV-programma's via uw home cinema af te spelen (zie 'Audio van een TV en andere apparaten aansluiten' op pagina 14).

Druk op uw home cinema herhaaldelijk op **SOURCE** om de juiste audio-ingang te selecteren.

Audio van een TV en andere apparaten aansluiten

Speel audio van TV of andere apparaten af via uw home cinema.

Gebruik de aansluiting met de beste kwaliteit op uw TV, home cinema en andere apparaten.

Opmerking

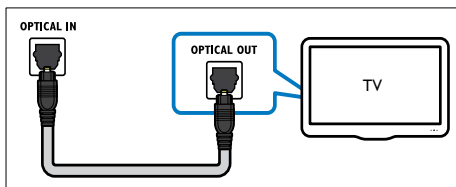
- De audioaansluitingen in deze gebruikershandleiding zijn alleen aanbevelingen. U kunt ook andere aansluitingen gebruiken.
- Als uw home cinema en TV zijn verbonden via **HDMI ARC**, hebt u geen audioaansluiting nodig.

Optie 1: audio aansluiten via een digitale optische kabel

De beste geluidskwaliteit

Sluit de **OPTICAL**-aansluiting op uw home cinema aan op de **OPTICAL OUT**-aansluiting op de TV of een ander apparaat via een optische kabel.

De digitale optische aansluiting kan worden aangeduid met **SPDIF**, **SPDIF OUT**, of **OPTICAL**.

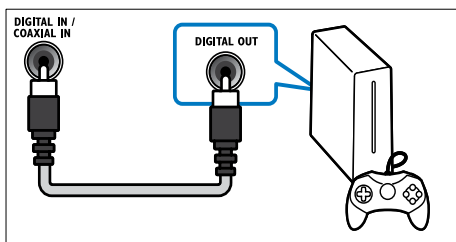


Optie 2: audio aansluiten via een digitale coaxkabel

Goede geluidskwaliteit

Sluit de **COAXIAL**-aansluiting op uw home cinema aan op de **COAXIAL/DIGITAL OUT**-aansluiting op de TV of een ander apparaat via een coaxkabel.

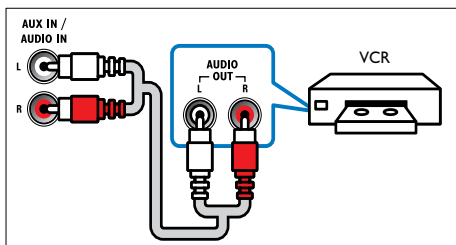
De digitale coaxiale aansluiting kan worden aangeduid met **DIGITAL AUDIO OUT**.



Optie 3: audio aansluiten via analoge audiokabels

Standaard geluidskwaliteit

Sluit de **AUX**-aansluitingen op uw home cinema via een analoge kabel aan op de **AUDIO OUT**-aansluitingen op de TV of een ander apparaat.



Audio instellen voor aangesloten apparaten

Controleer de audio-instellingen als u een apparaat met uw home cinema verbindt.

- 1 Schakel HDMI-CEC in op uw TV en andere apparaten. Raadpleeg de gebruikershandleiding van de TV en het andere apparaat voor meer informatie.
- 2 Selecteer 'Amplifier' (Versterker) in het menu van de TV-luidsprekers. Raadpleeg de gebruikershandleiding van uw TV voor meer informatie.
- 3 Schakel volumeregeling in op uw home cinema en koppel de audio van het aangesloten apparaat aan de juiste aansluitingen op uw home cinema (zie 'Audio afspelen via de home cinema' op pagina 34).

Als het verbonden apparaat niet compatibel is met HDMI-CEC, drukt u herhaaldelijk op **SOURCE** op uw home cinema om de juiste audio-ingang te kiezen.

Computers en internet

Als u de home cinema aansluit op uw computernetwerk en internet, krijgt u toegang tot:

- **Multimedia-inhoud gestreamd vanaf de computer:** u kunt muziek, foto's en video's van een computer of andere mediaserver op uw netwerk afspelen (zie 'Door de PC bladeren met DLNA' op pagina 28).
- **Net TV** (niet beschikbaar in China): u kunt door Net TV bladeren voor toegang tot online-informatie, games, nieuws, muziek en andere services (zie 'Door Net TV bladeren' op pagina 31).
- **Software-updates:** werk de software van uw home cinema bij via het netwerk (zie 'Software via internet bijwerken' op pagina 38).



Let op

- Als u de home cinema op een computernetwerk wilt aansluiten, moet u vertrouwd zijn met het gebruik van de netwerkrouter, mediaserversoftware en met de principes van netwerken. Lees zo nodig de documentatie van de netwerkcomponenten. Philips kan niet aansprakelijk worden gesteld voor beschadiging of verlies van gegevens.

Vaste verbinding

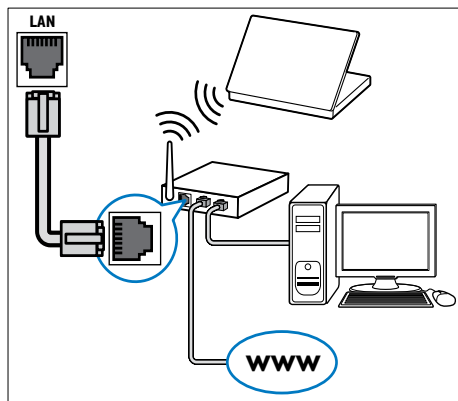
U kunt de home cinema ook via een netwerkkabel aansluiten op uw router.

Wat hebt u nodig...

- Een netwerkrouter (met DHCP ingeschakeld).
- Een netwerkkabel (rechte RJ45-kabel).
- Een computer waarop mediaserversoftware is geïnstalleerd. (zie 'Mediaserversoftware instellen' op pagina 28)
- Als u de Net TV-service en -software wilt bijwerken, controleert u of de netwerkrouter over toegang tot internet beschikt en niet wordt beperkt door firewalls of andere beveiligingsystemen.

Het bekabelde netwerk instellen

Sluit de home cinema aan op uw router zoals hieronder weergegeven en schakel vervolgens beide apparaten in.



- 1 Sluit de home cinema via een vaste verbinding aan op een netwerkrouter (zie 'Vaste verbinding' op pagina 16).
- 2 Schakel uw TV in en schakel over naar de juiste bron voor de home cinema.
- 3 Druk op **⬆** (Startpagina).
- 4 Selecteer **[Configuratie]** en druk vervolgens op **OK**.
- 5 Selecteer **[Netwerk]** > **[Netwerkinstallatie]** > **[Vast (Ethernet)]** en druk vervolgens op **OK**.

- 6 Volg de instructies op de TV om de installatie te voltooien.
↳ De home cinema maakt verbinding met internet. Als de verbinding mislukt, selecteert u **[Opnieuw]** en drukt u vervolgens op **OK**.

- 7 Selecteer **[Voltooien]** en druk vervolgens op **OK** om af te sluiten.

De bekabelde netwerkinstellingen controleren

- 1 Druk op **⬆** (Startpagina).
- 2 Selecteer **[Configuratie]** en druk vervolgens op **OK**.
- 3 Selecteer **[Netwerk]** > **[Netwerkinstellingen weergeven]** en druk vervolgens op **OK**.
↳ De huidige netwerkinstellingen worden weergegeven.

Draadloze verbinding

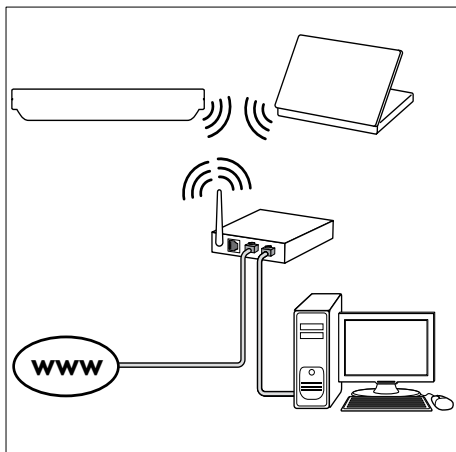
Breng een draadloze verbinding tot stand tussen uw home cinema en uw router.

Wat hebt u nodig...

- Een netwerkrouter (met DHCP ingeschakeld).
- Een computer waarop mediaserversoftware is geïnstalleerd. (zie 'Mediaserversoftware instellen' op pagina 28)
- Als u de Net TV-service en -software wilt bijwerken, controleert u of de netwerkrouter over toegang tot internet beschikt en niet wordt beperkt door firewalls of andere beveiligingsystemen.

Het draadloze netwerk instellen

Uw home cinema heeft een ingebouwde Wi-Fi voor gemakkelijke toegang tot het draadloze netwerk. Sluit de home cinema aan op uw router zoals hieronder weergegeven en schakel vervolgens beide apparaten in.



- 1 Breng een draadloze verbinding tot stand tussen de home cinema en de netwerkrouter (zie 'Draadloze verbinding' op pagina 16).
- 2 Schakel uw TV in en schakel over naar de juiste bron voor de home cinema.
- 3 Druk op **↑** (Startpagina).
- 4 Selecteer **[Configuratie]** en druk vervolgens op **OK**.
- 5 Selecteer **[Netwerk] > [Netwerkinstallatie] > [Draadloos (Wi-Fi)]** en druk vervolgens op **OK**.
- 6 Volg de instructies op de TV om de installatie te voltooien.
 - ↳ De home cinema maakt verbinding met internet. Als de verbinding mislukt, selecteert u **[Opnieuw]** en drukt u vervolgens op **OK**.
- 7 Selecteer **[Voltooien]** en druk vervolgens op **OK** om af te sluiten.

De draadloze netwerkinstellingen controleren

- 1 Druk op **↑** (Startpagina).
- 2 Selecteer **[Configuratie]** en druk vervolgens op **OK**.
- 3 Selecteer **[Netwerk] > [Draadloze instellingen weergeven]** en druk vervolgens op **OK**.
 - ↳ De huidige WiFi-instellingen worden weergegeven.

Geef uw home cinema een naam

Geef uw home cinema een naam, zodat u uw home cinema eenvoudig op een netwerk kunt identificeren.

- 1 Schakel uw TV in en schakel over naar de juiste bron voor de home cinema.
- 2 Druk op **↑** (Startpagina).
- 3 Selecteer **[Configuratie]** en druk vervolgens op **OK**.
- 4 Selecteer **[Netwerk] > [Naam van uw product:]** en druk vervolgens op **OK**.
- 5 Druk op de **Alfanumerieke knoppen** om de naam in te voeren.
- 6 Selecteer **[Gereed]** en druk vervolgens op **OK** om af te sluiten.

7 Uw home cinema bedienen

In dit hoofdstuk wordt besproken hoe u diverse soorten media afspeelt op de home cinema.

Voordat u begint

- Maak de benodigde aansluitingen zoals beschreven in de snelstartgids en de Help op het scherm.
- De eerste installatie afronden. De eerste installatie verschijnt wanneer u de home cinema voor de eerste keer inschakelt. Als u de installatie niet voltooit, wordt u elke keer dat u de home cinema inschakelt, gevraagd de installatie te voltooien.
- Schakel de TV over naar de juiste bron voor de home cinema.

Geluid kiezen

In deze paragraaf wordt besproken hoe u het beste geluid kiest voor uw video of muziek.

- 1 Druk op **≡ SOUND SETTINGS**.
- 2 Druk op de **Navigatietoetsen** (links/rechts) voor toegang tot de geluidsopties op het display.

Geluidinstellingen	Beschrijving
AUTO VOLUME	Hiermee stelt u een constant volume voor de luidsprekers in. Deze optie is het beste voor de audio-invoer van de TV wanneer het commerciële signaalniveau normaliter hoger ligt dan de inhoud.
SOUND	Hiermee selecteert u een geluidsmodus.
SURROUND	Hiermee kiest u Surround Sound of stereogeluid.
TREBLE	Hiermee wijzigt u de hoge tonen.
MID	Hiermee wijzigt u de middentonen.
BASS	Hiermee wijzigt u de lage tonen.
AUD SYNC	Hiermee wordt het geluid vertraagd om dit overeen te laten komen met het beeld.

- 3 Selecteer een optie en druk vervolgens op **OK**.
- 4 Druk op **↩ BACK** om af te sluiten. Als u niet binnen een minuut op een knop drukt, wordt het menu automatisch afgesloten.

Automatisch volume

Schakel het automatische volume in om het volume constant te houden wanneer u naar een andere bron overschakelt.

- 1 Druk op **≡ SOUND SETTINGS**.
- 2 Selecteer **AUTO VOLUME** en druk vervolgens op **OK**.
- 3 Druk op de **Navigatietoetsen** (omhoog/omlaag) om **ON** of **OFF** te selecteren.
- 4 Druk op **OK** om te bevestigen.

Geluidsmodus

Selecteer voorgeprogrammeerde geluidsmodi die geschikt zijn voor uw video of muziek.

- 1 Druk op **≡ SOUND SETTINGS**.
- 2 Selecteer **SOUND** en druk vervolgens op **OK**.
- 3 Druk op de **Navigatietoetsen** (omhoog/omlaag) om een instelling op het display te selecteren:
 - **MOVIE**: geniet van een geluidservaring net als in de bioscoop, speciaal verbeterd voor films.
 - **MUSIC**: boots de oorspronkelijke opnameomgeving van uw muziek, in de studio of bij een concert, na.
 - **ORIGINAL**: ervaar het oorspronkelijke geluid van uw films en muziek, zonder toegevoegde geluidseffecten.
 - **NEWS**: hoor ieder woord met geoptimaliseerde spraak en duidelijke stemgeluiden.
 - **GAMING**: geniet van spannende videogeluiden, ideaal voor videogames met veel actie of feestjes met harde muziek.
- 4 Druk op **OK** om te bevestigen.

Surround Sound-modus

Ga helemaal op in het geluid met de Surround Sound-modi.

- 1 Druk op **≡ SOUND SETTINGS**.
- 2 Selecteer **SURROUND** en druk vervolgens op **OK**.
- 3 Druk op de **Navigatietoetsen** (omhoog/omlaag) om de volgende instellingen te selecteren:
 - **AUTO**: Surround Sound gebaseerd op de audiostream.
 - **VIRTUAL SURR**: Virtual Surround.
 - **STEREO**: tweekanaals stereogeluid. Ideaal voor het luisteren naar muziek.
- 4 Druk op **OK** om te bevestigen.

Equalizer

Wijzig de instellingen van de home cinema voor hoge tonen (treble), middentonen (mid) of lage tonen (bas).

- 1 Druk op **≡ SOUND SETTINGS**.
- 2 Selecteer **TREBLE**, **MID** of **BASS** en druk op **OK**.
- 3 Druk op de **Navigatietoetsen** (omhoog/omlaag) om de frequentie te wijzigen.
- 4 Druk op **OK** om te bevestigen.

Discs

Uw home cinema kan DVD's, VCD's, CD's en Blu-ray Discs afspelen. U kunt ook discs afspelen die u zelf hebt gemaakt, zoals CD-R's of discs met foto's en muziek.

Wat hebt u nodig...

Voor audio of 2D-video:

- Audio- en videoaansluiting tussen uw home cinema en de TV.
- Een audio- of videodisc.

Voor 3D-video:

- Een 3D-TV.
- Een HDMI-verbinding tussen uw home cinema en de TV.
- Een Blu-ray 3D-disc.
- Een 3D-bril die compatibel is met uw 3D-TV.

Discs afspelen

- 1 Plaats een disc in de home cinema.
 - ↳ Uw TV schakelt automatisch over naar de correcte bron en de disc wordt automatisch afgespeeld.
- 2 Als de disc niet automatisch wordt afgespeeld, drukt u op **DISC** of selecteert u **[disc afspelen]** in het hoofdmenu en drukt u op **OK**.
- 3 Zet de 3D-bril op om een 3D-video te bekijken.
- 4 Druk op de afspelknoppen om de weergave te bedienen (zie 'Afspelknoppen' op pagina 20).



Opmerking

- Een 3D-video wordt tijdens het vooruit- en achteruitspoelen en in bepaalde andere afspelmodi weergegeven in 2D. De 3D-weergave wordt hervat wanneer u weer normaal afspeelt.



Tip

- Wijzig de helderheid van het display om trillende beelden te voorkomen (zie 'Weergavedisplay' op pagina 38).

Afspeelknoppen

Knop	Actie
Navigatietoetsen	Hiermee navigeert u door menu's.
OK	Hiermee bevestigt u een invoer of selectie.
▶ (Afspelen)	Hiermee start of hervat u het afspelen.
 	Hiermee pauzeert u het afspelen.
■	Hiermee stopt u het afspelen.
◀ / ▶	Hiermee gaat u naar de vorige of volgende track of het vorige of volgende hoofdstuk of bestand.
◀◀ / ▶▶	Hiermee spoelt u snel vooruit en terug. Druk herhaaldelijk op deze knop om de zoeksnelheid te wijzigen.
Navigatietoetsen (omhoog/omlaag)	Hiermee draait u het beeld rechtsom of linksom.
SUBTITLE	Hiermee selecteert u een ondertitelingstaal voor video.
POP-UP MENU/ DISC MENU	Hiermee opent of sluit u het discmenu.
≡ OPTIONS	Toegang tot geavanceerde opties bij het afspelen van audio-, video- of mediabestanden (zie 'Opties voor audio, video en afbeeldingen' op pagina 24).

Voor video-indelingen zoals DivX en WMV:

- Druk op **■** om het afspelen te stoppen.
 - Om de video te hervatten waar u deze stopte, drukt u op **▶ (Afspelen)**.
 - Om de video vanaf het begin af te spelen, drukt u op **OK**.
-

3D-discs afspelen in 2D-modus

Als u geen 3D-TV hebt, bekijkt u de 3D-disc in 2D-modus.

- 1** Druk op **⬆ (Startpagina)**.
- 2** Selecteer **[Configuratie] > [Video] > [3D-video bekijken] > [Uit]**.
- 3** Druk op **OK**.

- 4** Speel uw Blu-ray 3D Disc af.
↳ De 3D-video wordt in 2D weergegeven.
-

Menu voor VCD en SVCD weergeven

Geef het inhoudsmenu op VCD- en SVCD-discs weer.

- 1** Druk op **⬆ (Startpagina)**.
- 2** Selecteer **[Configuratie] > [Voorkeur]** en druk vervolgens op **OK**.
- 3** Selecteer **[VCD PBC] > [Aan]** en druk vervolgens op **OK**.

Opmerking

- Om het inhoudsmenu over te slaan, kiest u **[Uit]**.
-

Beeld en geluid synchroniseren

Als het geluid en beeld niet synchroon zijn, kunt u het geluid vertragen om dit overeen te laten komen met het beeld.

- 1** Druk op **≡ SOUND SETTINGS**.
 - 2** Selecteer **AUD SYNC** en druk vervolgens op **OK**.
 - 3** Druk op de **Navigatietoetsen** (omhoog/omlaag) om het geluid met het beeld te synchroniseren.
 - 4** Druk op **OK** om te bevestigen.
-

Bonusweergave op Blu-ray

Met Blu-ray Discs die de Bonusweergave ondersteunen, kunt u genieten van extra inhoud zoals het commentaar van de regisseur terwijl u de hoofdfilm bekijkt. Bonusweergave wordt ook wel Picture-in-Picture genoemd.

- 1** Schakel in het Blu-ray Disc-menu Bonusweergave (of Picture-in-Picture) in.
- 2** Druk tijdens het afspelen van de hoofdfilm op **≡ OPTIONS**.
↳ Het menu Opties wordt weergegeven.
- 3** Selecteer **[PIP-selectie] > [PIP]** en druk vervolgens op **OK**.
↳ Afhankelijk van de video wordt PIP-optie [1] of [2] weergegeven.
↳ De Picture-In-Picture-video wordt in een klein venster weergegeven.

- 4 Selecteer **[2e audiotaal]** of **[2e ondertiteltaal]** en druk vervolgens op **OK**.
- 5 Selecteer een taal en druk op **OK**.

Opmerking

- Druk op **≡ OPTIONS**, selecteer **[PIP-selectie]** > **[Uit]** en druk vervolgens op **OK** om Bonusweergave uit te schakelen.

BD-Live op Blu-ray

Op Blu-ray Discs met BD-Live-items hebt u toegang tot extra items, zoals internetchats met de regisseur, de nieuwste filmtrailers, games, achtergronden en beltonen.

Wat hebt u nodig...

- een Blu-ray Disc met BD-Live-items
- een internetverbinding
- een opslagapparaat:
 - een USB-opslagapparaat met ten minste 1 GB geheugen of
 - een SD-geheugenkaart van type SDHC Klasse 6, met ten minste 8 GB geheugen.

Opmerking

- BD-Live-services variëren per land en zijn afhankelijk van de disc.
- Wanneer u BD-Live gebruikt, worden gegevens op de disc en de home cinema door de contentprovider gebruikt.

BD-Live met een USB-opslagapparaat openen

- 1 Sluit uw home cinema aan op het thuisnetwerk en internet (zie 'Computers en internet' op pagina 15).
- 2 Sluit het USB-opslagapparaat aan op de home cinema.
 - Het USB-opslagapparaat wordt gebruikt voor het opslaan van de gedownloade BD-Live-items.
- 3 Druk op **⬆ (Startpagina)**.
- 4 Selecteer **[Configuratie]** en druk vervolgens op **OK**.
- 5 Selecteer **[Geavanc.]** > **[Lokale schijf]** > **[USB]** en druk vervolgens op **OK**.


- 6 Selecteer het pictogram BD-Live in het discmenu en druk vervolgens op **OK**.
 - ↳ BD-Live wordt geladen. De tijd die het laden van BD-Live in beslag neemt is afhankelijk van de disc en uw internetverbinding.
- 7 Druk op de **Navigatietoetsen** om door BD-Live te navigeren en druk vervolgens op **OK** om een item te selecteren.

BD-Live met een SD-kaart openen

- 1 Sluit uw home cinema aan op het thuisnetwerk en internet. (zie 'Computers en internet' op pagina 15)
- 2 Plaats de SD-geheugenkaart in de **SD CARD**-sleuf op uw home cinema.
 - ↳ De eerste keer dat u een SD-geheugenkaart plaatst, wordt de kaart geformatteerd. Laat de kaart na het formatteren in de home cinema zitten (zie 'Een SD-kaart formatteren' op pagina 32).
- 3 Druk op **⬆ (Startpagina)**.
- 4 Selecteer **[Configuratie]** en druk vervolgens op **OK**.
- 5 Selecteer **[Geavanc.]** > **[Lokale schijf]** > **[SD-kaart]** en druk vervolgens op **OK**.
- 6 Selecteer het pictogram BD-Live in het discmenu en druk vervolgens op **OK**.
 - ↳ BD-Live wordt geladen. De tijd die het laden van BD-Live in beslag neemt is afhankelijk van de disc en uw internetverbinding.
- 7 Druk op de **Navigatietoetsen** om door BD-Live te navigeren en druk vervolgens op **OK** om een item te selecteren.


Geheugen wissen

Als uw opslagapparaat onvoldoende geheugen heeft voor de BD-Live-items, wis dan het geheugen op het opslagapparaat.

- 1 Druk op  (Startpagina).
- 2 Selecteer **[Configuratie]** en druk vervolgens op **OK**.
- 3 Selecteer **[Geavanc.] > [Geheugen wissen]** en druk vervolgens op **OK**.
 - ↳ Hierdoor wordt het lokale geheugen gewist en worden de BD-Live-bestanden verwijderd die u naar uw opslagapparaat hebt gedownload.

BD-Live uitschakelen

Schakel BD-Live-beveiliging in om toegang tot BD-Live te beperken.

- 1 Druk op  (Startpagina).
- 2 Selecteer **[Configuratie]** en druk vervolgens op **OK**.
- 3 Selecteer **[Geavanc.] > [BD-Live-beveiliging] > [Aan]** en druk vervolgens op **OK**.
 - ↳ Toegang tot BD-Live is beperkt.

Opmerking

- U kunt internettoegang op commercieel verkrijgbare Blu-ray Discs niet beperken.

USB-opslagapparaten

Geniet van de foto's, audio en video op een USB-opslagapparaat.

Wat hebt u nodig...

- Een USB-opslagapparaat dat is geformatteerd voor FAT- of NTFS-bestandssystemen en voldoet aan de vereisten van de Mass Storage Class.
- Een USB-verlengkabel, als het USB-opslagapparaat niet in de aansluiting past.

Opmerking

- U kunt digitale camera's gebruiken die via USB zijn aangesloten als die bestanden kunnen afspelen zonder dat er speciale software is vereist.
- Als u DivX DRM (beschermde bestanden van een USB-opslagapparaat) wilt afspelen, sluit u uw home cinema aan op een TV via een HDMI-kabel.

Bestanden afspelen

- 1 Sluit het USB-opslagapparaat aan op de home cinema.
- 2 Druk op  (Startpagina).
 - ↳ Het hoofdmenu wordt weergegeven.
- 3 Selecteer **[Door USB bladeren]** en druk vervolgens op **OK**.
 - ↳ Er wordt een browser weergegeven.
- 4 Selecteer een bestand en druk vervolgens op **OK**.
- 5 Druk op de afspelknoppen om het afspelen te regelen (zie 'Afspelknoppen' op pagina 23).

Afspieelknoppen

Knop	Actie
Navigatietoetsen	Hiermee navigeert u door menu's.
OK	Hiermee bevestigt u een invoer of selectie.
▶ (Afspelen)	Hiermee start of hervat u het afspelen.
 	Hiermee pauzeert u het afspelen.
■	Hiermee stopt u het afspelen.
◀ / ▶	Hiermee gaat u naar de vorige of volgende track of het vorige of volgende hoofdstuk of bestand.
◀◀ / ▶▶	Hiermee spoelt u snel vooruit en terug. Druk herhaaldelijk op deze knop om de zoeksnelheid te wijzigen.
Navigatietoetsen (omhoog/omlaag)	Hiermee draait u het beeld rechtsom of linksom.
SUBTITLE	Hiermee selecteert u een ondertitelingstaal voor video.
☰ OPTIONS	Toegang tot geavanceerde opties bij het afspelen van audio-, video- of mediabestanden (zie 'Opties voor audio, video en afbeeldingen' op pagina 24).

Voor video-indelingen zoals DivX en WMV:

- Druk op **■** om het afspelen te stoppen.
- Om de video te hervatten waar u deze stopte, drukt u op **▶ (Afspelen)**.
- Om de video vanaf het begin af te spelen, drukt u op **OK**.

DivX

Speel DivX-video's af vanaf:

- Een disc (zie 'Discs' op pagina 19)
- Een USB-opslagapparaat (zie 'USB-opslagapparaten' op pagina 22)
- Een onlinevideotheek (zie 'Onlinevideo's huren' op pagina 32)



Opmerking

- Als u beveiligde DivX DRM-bestanden wilt afspelen vanaf een disc, USB-opslagapparaat of onlinevideotheek, sluit u uw home cinema aan op een TV via een HDMI-kabel.

VOD-code voor DivX

Voordat u DivX-video's koopt en afspeelt op de home cinema, dient u de home cinema met de DivX VOD-code te registreren op www.divx.com.

- 1 Druk op **▲ (Startpagina)**.
- 2 Selecteer **[Configuratie]** en druk vervolgens op **OK**.
- 3 Selecteer **[Geavanceerd.] > [DivX® VOD-code]** en druk vervolgens op **OK**.
 - ↳ De DivX VOD-registratiecode van uw home cinema wordt weergegeven.

Ondertiteling

Als uw video ondertiteling bevat in meerdere talen, kunt u een taal voor de ondertiteling kiezen.

- 1 Druk tijdens het afspelen van een video op **SUBTITLE** om een taal te kiezen.



Opmerking

- Controleer of het ondertitelingsbestand exact dezelfde naam heeft als het videobestand. Als het videobestand bijvoorbeeld 'movie.avi' heet, kunt u het ondertitelingsbestand opslaan als 'movie.srt' of 'movie.sub'.
- Uw home cinema kan ondertitelingsbestanden in de volgende indelingen afspelen: .srt, .sub, .txt, .ssa, .ass, .smi en .sami. Deze bestanden worden niet in het navigatiemenu van het bestand weergegeven.
- Wijzig de tekenset als de ondertitels niet goed worden weergegeven.

Tekenset voor ondertiteling

Als de ondertiteling niet juist wordt weergegeven, dient u een tekenset te kiezen die DivX-ondertiteling ondersteunt.

- 1 Druk op **≡ OPTIONS**.
↳ Het menu Opties wordt weergegeven.
- 2 Druk op **Navigatietoetsen** om **[Tekenset]** te selecteren en druk vervolgens op **OK**.
- 3 Kies een tekenset.

Tekenset	Taal
[Standaard]	Engels, Albanees, Deens, Nederlands, Fins, Frans, Gaelic, Duits, Italiaans, Koerdisch (Latijn), Noors, Portugees, Spaans, Zweeds en Turks
[Centraal-Europa]	Albanees, Kroatisch, Tsjechisch, Nederlands, Engels, Duits, Hongaars, Iers, Pools, Roemeens, Slowaaks, Sloveens en Sorbisch
[Cyrillisch]	Bulgaars, Wit-Russisch, Engels, Macedonisch, Moldavisch, Russisch, Servisch en Oekraïens
[Grieks]	Grieks

Opties voor audio, video en afbeeldingen

Gebruik geavanceerde functies als u audio, video of mediabestanden afspeelt vanaf een disc of een USB-opslagapparaat.

Audio-opties

Tijdens het afspelen van audio een audiotrack, een disc of een map herhalen.

- 1 Druk herhaaldelijk op **≡ OPTIONS** om door de volgende functies te bladeren:
 - **RPT TRACK/RPT FILE**: Hiermee herhaalt u de huidige track of het bestand.
 - **RPT DISC/RPT FOLDER**: Hiermee herhaalt u alle tracks op de disc of in de map.
 - **RPT RANDOM**: Hiermee speelt u audiotracks in willekeurige volgorde af.
 - **RPT OFF**: Hiermee schakelt u de herhaalmodus uit.

Video-opties


Tijdens het bekijken van video opties zoals ondertitels, audiotaal, zoeken op tijd en beeldinstellingen selecteren. Afhankelijk van de videobron zijn sommige opties niet beschikbaar.

- 1 Druk op **≡ OPTIONS**.
↳ Het menu met video-opties wordt weergegeven.
- 2 Druk op de **Navigatietoetsen** en **OK** om te selecteren en te wijzigen:
 - **[Audiotaal]**: Hiermee selecteert u een audiotaal voor een video.
 - **[Ondertiteltaal]**: Hiermee selecteert u een ondertitelingstaal voor video.
 - **[Ondertitels verschuiven]**: Hiermee wijzigt u de positie van de ondertiteling op het scherm.
 - **[Info]**: Hiermee geeft u informatie over wat er wordt afgespeeld weer.
 - **[Tekenset]**: Hiermee selecteert u een tekenset die DivX-ondertiteling ondersteunt.
 - **[Zoeken op tijd]**: Hiermee gaat u vooruit naar een bepaald deel van de video door de tijd van de scene in te voeren.
 - **[2e audiotaal]**: Kies de tweede audiotaal voor Blu-ray-video.
 - **[2e ondertiteltaal]**: Kies de tweede ondertitelingstaal voor Blu-ray-video.
 - **[Titels]**: Hiermee selecteert u een bepaalde titel.
 - **[Hoofdstukken]**: Hiermee selecteert u een bepaald hoofdstuk.
 - **[Kijkhoeklijst]**: Hiermee selecteert u een andere camerahoek.
 - **[Menu's]**: Hiermee geeft u het discmenu weer.
 - **[PIP-selectie]**: Geef het Picture-in-Picture-venster weer tijdens het afspelen van een Blu-ray Disc die de bonusweergave ondersteunt.
 - **[Zoom]**: Hiermee zoomt u in op een videoscène of afbeelding. Druk op de **Navigatietoetsen** (links/rechts) om een zoomfactor te selecteren.
 - **[Herhalen]**: Hiermee herhaalt u een hoofdstuk of titel.
 - **[A-B herhalen]**: Hiermee markeert u twee plaatsen in een hoofdstuk of track om dit gedeelte herhaald af te spelen, of schakelt u de herhaalmodus uit.

- **[Beeldinstellingen]:** Hiermee selecteert u een voorgeprogrammeerde kleurinstelling.

Afbeeldingsopties

Tijdens het weergeven van een afbeelding inzoomen op een afbeelding, een afbeelding draaien, animaties toevoegen aan een diapresentatie en de beeldinstellingen wijzigen.

- 1 Druk op  **OPTIONS**.
 - ↳ Het menu met afbeeldingsopties wordt weergegeven.
- 2 Druk op de **Navigatietoetsen** en **OK** om de volgende instellingen te selecteren en te wijzigen:
 - **[+90 draaien]:** Hiermee draait u de afbeeldingen 90 graden naar rechts.
 - **[-90 draaien]:** Hiermee draait u de afbeelding 90 graden naar links.
 - **[Zoom]:** Hiermee zoomt u in op een videoscène of afbeelding. Druk op de **Navigatietoetsen** (links/rechts) om een zoomfactor te selecteren.
 - **[Info]:** Hiermee geeft u afbeeldingsinformatie weer.
 - **[Duur per dia]:** Selecteer de weergavesnelheid voor elke afbeelding in een diapresentatie.
 - **[Dia-animatie]:** Hiermee selecteert u een animatie voor de diapresentatie.
 - **[Beeldinstellingen]:** Hiermee selecteert u een voorgeprogrammeerde kleurinstelling.
 - **[Herhalen]:** Hiermee herhaalt u een gekozen map.


Diapresentaties

Gebruik tijdens het afspelen van audio leuke functies zoals diapresentaties met afbeeldingen en muziek.

Diapresentaties met afbeeldingen





Bekijk een diapresentatie van afbeeldingen die zijn opgeslagen op uw disc of een USB-opslagapparaat.

- 1 Selecteer een afbeelding van een disc of USB-opslagapparaat en druk vervolgens op **(Afspelen)**.
- 2 Druk op  **OPTIONS**.

- 3 Druk op de **Navigatietoetsen** en **OK** voor de volgende instellingen:
 - **[Dia-animatie]:** hiermee selecteert u een animatie voor de diapresentatie.
 - **[Duur per dia]:** hiermee selecteert u een weergavesnelheid voor elke afzonderlijke afbeelding in een diapresentatie.
- 4 Druk op  om de diapresentatie te beëindigen.

Diapresentaties met muziek

U kunt een diapresentatie met muziek maken, waarbij u muziek en foto's tegelijkertijd afspeelt.

- 1 Selecteer een muziektrack en druk vervolgens op **OK**.
- 2 Druk op  **BACK** en ga naar de map met afbeeldingen.
- 3 Selecteer een afbeelding en druk vervolgens op  **(Afspelen)** om de diapresentatie te starten.
- 4 Druk op  om de diapresentatie te beëindigen.
- 5 Druk nogmaals op  om de muziek te stoppen.

Radio

Luister naar FM-radio op uw home cinema en sla tot 40 radiozenders op.

Wat hebt u nodig...

- FM-antenne.



Opmerking

- AM-radio en digitale radio worden niet ondersteund.
- Als er geen stereosignaal wordt gedetecteerd, wordt u gevraagd de radiozenders opnieuw te installeren.
- Voor optimale ontvangst plaatst u de antenne niet in de buurt van de TV of andere stralingsbronnen.

Afstemmen op stations

- 1 Sluit de FM-antenne aan zoals beschreven in de snelstartgids.
- 2 Druk herhaaldelijk op **⏮ SOURCE** totdat **RADIO** op het display wordt weergegeven.
 - ↳ Als u de radiozenders al hebt geïnstalleerd, wordt het laatste kanaal waarnaar u hebt geluisterd afgespeeld.
 - ↳ Als u nog geen radiozenders hebt geïnstalleerd, wordt het bericht **AUTO INSTALL...PRESS PLAY** op het display weergegeven. Druk op **▶ (Afspelen)**
- 3 Druk op de volgende knoppen om radiozenders te beluisteren of te wijzigen:

Knop	Actie
⏮ / ▶ of Alfanumerieke knoppen	Hiermee selecteert u een voorkeuzezender.
Navigatietoetsen (links/rechts)	Hiermee zoekt u naar radiozenders.
Navigatietoetsen (omhoog/omlaag)	Hiermee kunt u op een radiofrequentie fijnafstemmen.
■	Druk hierop om het installeren van radiozenders af te breken.
↶ BACK	Houd deze knop ingedrukt om de voorkeuzezender te wissen.
☰ OPTIONS	Handmatig: druk hier eenmaal op om naar de programmeermodus te gaan, en druk nogmaals om de radiozender op te slaan. Automatisch: houd de knop drie seconden ingedrukt om de radiozenders opnieuw te installeren.

Naar de radio luisteren

- 1 Druk herhaaldelijk op **⏮ SOURCE** totdat **RADIO** op het display wordt weergegeven.
 - Druk op **⏮** of **▶** om naar een voorkeuzezender te luisteren.
 - Druk op de **Navigatietoetsen** (links/rechts) om naar een radiozender te zoeken en deze vervolgens te beluisteren.

- 2 Druk op **+/- (Volume)** om het volume te wijzigen.

MP3-speler

Sluit uw MP3-speler aan om uw audiobestanden of muziek af te spelen.

Wat hebt u nodig...

- Een MP3-speler.
- Een stereo-audiokabel van 3,5 mm.

Muziek afspelen

- 1 Sluit de MP3-speler aan op uw home cinema zoals beschreven in de snelstartgids.
- 2 Druk herhaaldelijk op **⏮ SOURCE** totdat **MUSIC I-LINK** op het display wordt weergegeven.
- 3 Druk op de knoppen op de MP3-speler om audiobestanden of muziek te selecteren en af te spelen.

iPod of iPhone

Gebruik het station van uw home cinema om de muziek, films en foto's op uw iPod of iPhone af te spelen.

Wat hebt u nodig...

- Een HDMI-kabel.

Opmerking

- U kunt uw iPod/iPhone opladen op het station terwijl de home cinema in de iPod-modus staat.

Uw iPod of iPhone in het station plaatsen

- 1 Druk op **▲ DOCK for iPod/iPhone** om het iPod/iPhone-station van uw home cinema te openen.
- 2 Sluit de HDMI-kabel aan op uw home cinema en de TV.
- 3 Schakel de iPod of iPhone in en plaats deze op het station.

Muziek afspelen

- 1 Plaats uw iPod of iPhone in het station (zie 'Uw iPod of iPhone in het station plaatsen' op pagina 26).
- 2 Druk op **DOCK for iPod** op de afstandsbediening van de home cinema.
- 3 Blader op het scherm van de iPod of iPhone om tracks te selecteren.
 - Druk nogmaals op **DOCK for iPod** om de afspeellijst op uw TV weer te geven en de afstandsbediening van de home cinema te gebruiken om een track te selecteren.

Video en diaprojecties afspelen

- 1 Plaats uw iPod of iPhone in het station (zie 'Uw iPod of iPhone in het station plaatsen' op pagina 26).
- 2 Druk op **Startpagina**.
- 3 Selecteer [**Door iPod bladeren**] en druk vervolgens op **OK**.
- 4 Kies op de TV **AV/VIDEO** als bron (overeenkomstig de HDMI-kabel).
 - ↳ Het TV-scherm wordt zwart.
- 5 Druk op **DOCK for iPod**.
 - ↳ De afspeellijsten worden op de TV weergegeven.
- 6 Druk op de **Navigatietoetsen** en **OK** om video's of foto's te selecteren en weer te geven.

Smartphone gebruiken

Maak van uw iPhone of Android-smartphone een virtuele afstandsbediening of gebruik deze om door de inhoud van een disc of USB-opslagapparaat op uw home cinema te bladeren.

Wat hebt u nodig...

- Een iPhone (iOS 3.1.3 en hoger) of Android-smartphone (Android 2.1 en hoger).
- Een vast of draadloos thuisnetwerk.

Voordat u begint

- Sluit uw home cinema aan op uw thuisnetwerk (zie 'Computers en internet' op pagina 15).
- Geef uw home cinema een naam (zie 'Geef uw home cinema een naam' op pagina 17).

- Sluit uw smartphone aan op hetzelfde thuisnetwerk. Raadpleeg de gebruikershandleiding van uw smartphone voor meer informatie.

MyRemote-toepassing downloaden

Download de Philips-toepassing **MyRemote** (MyRemote) naar uw smartphone. Deze toepassing is gratis.

Opmerking

- Philips **MyRemote** is alleen beschikbaar voor iPhones en Android-smartphones.

- 1 Raak het pictogram **App Store** (App Store) op de iPhone of het pictogram **Market** (Market) op de Android-smartphone aan.
- 2 Zoek naar 'Philips **MyRemote**'-toepassing.
- 3 Volg de instructies op uw smartphone om de toepassing te downloaden.
 - ↳ Het pictogram **MyRemote** (MyRemote) wordt aan het beginscherm van uw smartphone toegevoegd.

MyRemote-toepassing openen

Open de toepassing **MyRemote** op uw smartphone en identificeer uw home cinema op het thuisnetwerk.

- 1 Raak **MyRemote** (MyRemote) op uw smartphone aan.
 - ↳ Uw home cinema en de andere apparaten op het netwerk worden weergegeven op uw smartphone. Een navigatiebalk met de tabbladen **Devices**, **Remote** en **Source** wordt ook weergegeven.
- 2 Controleer de netwerkverbinding als uw home cinema niet kan worden gevonden (zie 'Computers en internet' op pagina 15). Raak daarna het tabblad **Devices** (Apparaten) aan op uw smartphone om opnieuw te zoeken.
- 3 Raak het home cinema-pictogram op de smartphone aan.
 - ↳ De virtuele afstandsbediening wordt weergegeven op de smartphone.
- 4 Druk op de knop Home op uw smartphone als u de toepassing wilt sluiten.

Uw smartphone als afstandsbediening gebruiken

De virtuele afstandsbediening wordt in meerdere schermen op de smartphone weergegeven. Veeg naar links of rechts over het scherm van de smartphone om meer knoppen weer te geven.

Alleen de bedieningsknoppen die van belang zijn voor de afspelmodus, zijn ingeschakeld op uw smartphone. Als u bijvoorbeeld afbeeldingen weergeeft, worden alleen de knoppen van de afstandsbediening weergegeven die worden gebruikt om de afbeeldingen te bedienen. Als u echter een video afspeelt, worden extra knoppen zoals **SUBTITLE** en **TOP MENU** ingeschakeld op uw smartphone.

1 Start de toepassing op uw smartphone (zie 'MyRemote-toepassing openen' op pagina 27).

↳ Afhankelijk van de afspelmodus worden de relevante knoppen van de afstandsbediening ingeschakeld.

2 Als de knoppen van de afstandsbediening niet verschijnen, raak dan het tabblad **Remote** (Afstandsbediening) aan op uw smartphone.

3 Veeg naar het linker- of rechterscherm om meer knoppen weer te geven.



Opmerking

- Sommige bedieningsfuncties zijn niet beschikbaar op de smartphone.

Een disc of USB-opslagapparaat verkennen

Blader door een disc of USB-opslagapparaat op uw smartphone en speel een audio-, video- of multimediabestand af.

1 Start de afstandsbedieningstoepassing op uw smartphone (zie 'MyRemote-toepassing openen' op pagina 27).

2 Plaats een gegevensdisc of sluit een USB-opslagapparaat aan op uw home cinema.

3 Raak op uw smartphone het tabblad **Source** (Bron) aan en selecteer **DISC** (DISC) of **USB** (USB).

↳ De mappen op uw disc of USB-opslagapparaat worden weergegeven.

4 Selecteer een map om door te bladeren en selecteer vervolgens een bestand om af te spelen.

↳ De relevante knoppen van de afstandsbediening zijn ingeschakeld op uw smartphone.

5 Om toegang tot de afstandsbediening te hebben terwijl u door de inhoud bladert, raakt u het tabblad **Remote** (Afstandsbediening) aan op uw smartphone.

Door de PC bladeren met DLNA

Wanneer u uw home cinema aansluit op uw thuisnetwerk, kunt u genieten van muziek, foto's en video's op een computer of andere mediaserver op het netwerk.

Wat hebt u nodig..

- Een vast of draadloos thuisnetwerk dat via een uPnP-router (Universal Plug and Play) is verbonden.
- Een LAN-kabel om uw home cinema met uw thuisnetwerk te verbinden.
- Een mediaserver zoals:
 - PC met Windows Media Player 11 of hoger; of
 - Mac met Twonky Media Server.



Opmerking

- Voor hulp bij het gebruiken van andere mediaservers, zoals TVersity, raadpleegt u de website van de mediaserver.

Mediaserversoftware instellen

Om het delen van media in te schakelen, stelt u de mediaserversoftware in.

Voordat u begint

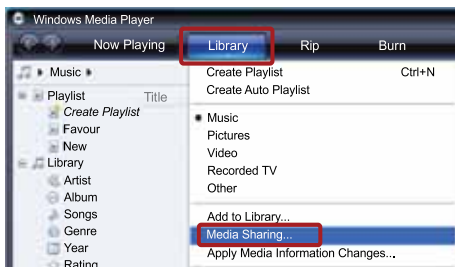
- Sluit uw home cinema aan op uw thuisnetwerk (zie 'Computers en internet' op pagina 15).
- Sluit uw computer aan op hetzelfde thuisnetwerk.
- Controleer of uw PC-firewall toestaat dat u Windows Media Speler-programma's uitvoert.
- Schakel uw computer en de router in.

Microsoft Windows Media Player 11

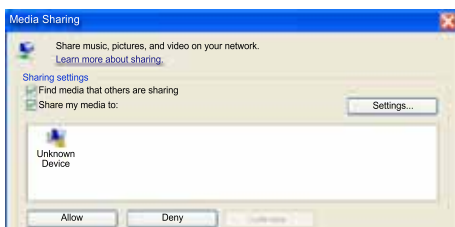
Opmerking

- Afhankelijk van uw versie van Microsoft Windows, ziet uw scherm er mogelijk anders uit dan hieronder wordt weergegeven.

- Start Windows Media Player op uw PC.
- Klik op het tabblad **Mediabibliotheek** en selecteer vervolgens **Media delen**.

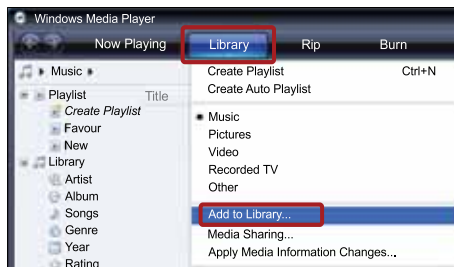


- De eerste keer dat u **Media delen** op uw PC selecteert, **verschijnt er een pop-up scherm**. Schakel het selectievakje **Mijn mediabestanden delen in** en klik op **OK**.
 - ↳ Het scherm **Media delen** wordt weergegeven.
- Controleer in het scherm **Media delen** of u een apparaat ziet dat als **Onbekend apparaat** is gemarkeerd.

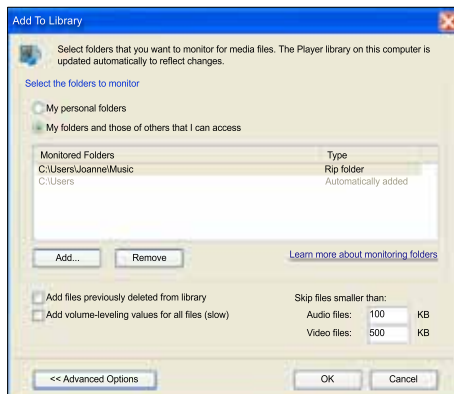


- ↳ Als u na ongeveer een minuut nog geen onbekend apparaat ziet, controleer dan of de firewall van uw PC de verbinding niet blokkeert.
- Selecteer het onbekende apparaat en klik op **Toestaan**.
 - ↳ Een groen vinkje verschijnt naast het apparaat.

- De bestanden in deze mappen worden standaard door Windows Media Player gedeeld: **Mijn muziek**, **Mijn afbeeldingen** en **Mijn video's**. Als uw bestanden zich in andere mappen bevinden, kiest u **Bibliotheek > Aan mediabibliotheek toevoegen**.



- ↳ Het scherm **Aan mediabibliotheek toevoegen** wordt weergegeven.
- ↳ Selecteer indien nodig **Geavanceerde opties** om een lijst met gecontroleerde mappen weer te geven.



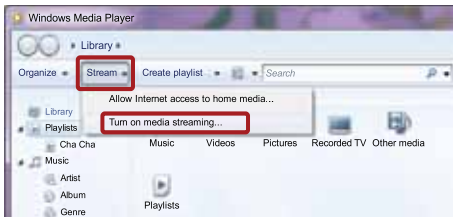
- Selecteer **Mijn mappen en mappen van anderen waar ik toegang tot heb** en klik vervolgens op **Toevoegen**.
- Volg de instructies op het scherm om de andere mappen met uw mediabestanden toe te voegen.

Microsoft Windows Media Player 12

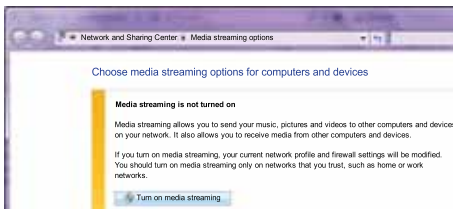
Opmerking

- Afhankelijk van uw versie van Microsoft Windows, ziet uw scherm er mogelijk anders uit dan hieronder wordt weergegeven.

- Start Windows Media Player op uw PC.
- Klik in Windows Media Player op het tabblad **Streamen** en selecteer vervolgens **Mediastreaming inschakelen**.
 - Het scherm **Opties voor mediastreaming** wordt weergegeven.

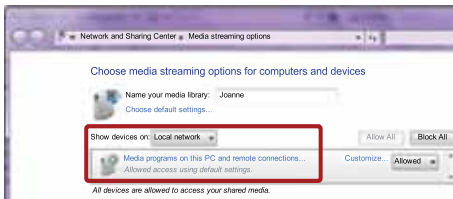


- Klik op **Mediastreaming inschakelen**.

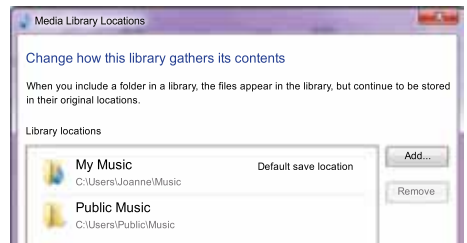


- U keert terug naar het Windows Media Player-scherm.

- Klik op het tabblad **Streamen** en selecteer **Meer streamingopties**.
 - Het scherm **Opties voor mediastreaming** wordt weergegeven.



- Controleer of er een mediaprogramma in het scherm **Lokaal netwerk** wordt weergegeven.
 - Als er geen mediaprogramma wordt weergegeven, controleer dan of de firewall van uw PC de verbinding niet blokkeert.
- Selecteer het mediaprogramma en klik op **Toegestaan**.
 - Er verschijnt een groene pijl naast het mediaprogramma.
- Standaard deelt Windows Media Player bestanden in deze mappen: **Mijn muziek**, **Mijn afbeeldingen** en **Mijn video's**. Als uw bestanden zich in andere mappen bevinden, klik dan op het tabblad **Organiseren** en selecteer **Bibliotheken beheren > Muziek**.
 - Het scherm **Locaties voor bibliotheek Muziek** wordt weergegeven.



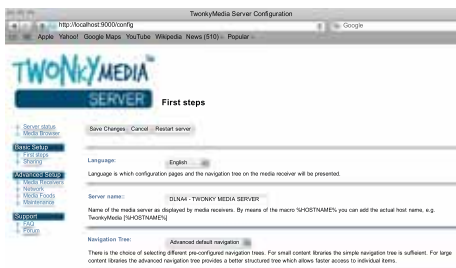
Volg de instructies op het scherm om de andere mappen met uw mediabestanden toe te voegen.

Macintosh OS X Twonky Media (versie 4.4.2)

Opmerking

- Afhankelijk van uw Mac-versie, ziet uw scherm er mogelijk anders uit dan hieronder wordt weergegeven.

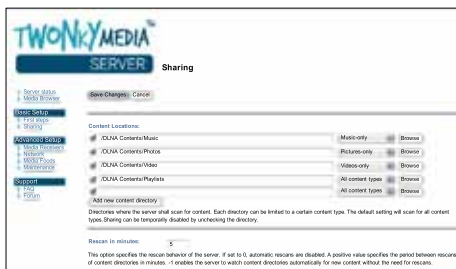
- Ga naar <http://www.twonkymedia.com> om de software voor uw Macintosh te kopen of om een gratis versie te downloaden voor een proefperiode van 30 dagen.
- Open Twonky Media op de Macintosh.
- Selecteer **Basic Setup** (Basisinstellingen) en **First Steps** (Eerste stappen) in het scherm TwonkyMediaServer.
 - Het scherm **First steps** (Eerste stappen) wordt weergegeven.



4 Typ een naam voor uw mediaserver en klik op **Save changes** (Wijzigingen opslaan).

5 Terug in het scherm Twonky Media selecteert u **Basic Setup** (Basisinstellingen) en **Sharing** (Delen).

↳ Het scherm **Sharing** (delen) wordt weergegeven.



6 Blader naar en selecteer de mappen die u wilt delen en selecteer dan **Save Changes** (Wijzigingen opslaan).

↳ Uw Macintosh scant de mappen automatisch opnieuw zodat deze gereed zijn om te worden gedeeld.

Bestanden afspelen vanaf uw PC



Opmerking

- Controleer voordat u multimedia-inhoud vanaf de computer gaat afspelen of de home cinema verbinding heeft met het thuisnetwerk en of de mediaserversoftware goed is ingesteld.

1 Schakel uw TV over naar de correcte HDMI-bron voor uw home cinema.

2 Druk op **Startpagina**.

↳ Het hoofdmenu wordt weergegeven.

3 Selecteer [**Door PC bladeren**] en druk vervolgens op **OK**.

↳ Er wordt een browser weergegeven.

4 Selecteer een bestand en druk vervolgens op **OK**.

5 Druk op de afspelknoppen om het afspelen te regelen (zie 'Afspeelknoppen' op pagina 23).

Door Net TV bladeren

Niet beschikbaar in China

Gebruik Net TV om toegang te krijgen tot verschillende internettoepassingen en speciaal aangepaste internetsites.

Voor interactieve discussies op Net TV-services, gaat u naar het Net TV-forum op www.supportforum.philips.com



Opmerking

- Koninklijke Philips Electronics N.V. aanvaardt geen verantwoordelijkheid voor inhoud die door Net TV-providers wordt aangeboden.

Net TV openen

1 Verbind uw home cinema met een thuisnetwerk en internet (zie 'Computers en internet' op pagina 15).

2 Druk op **Startpagina**.

↳ Het hoofdmenu wordt weergegeven.

3 Selecteer [**Net TV openen**] en druk vervolgens op **OK**.

↳ De startpagina van Net TV wordt weergegeven. Wanneer u Net TV voor de eerste keer opent, volgt u de instructies op het scherm om akkoord te gaan met de voorwaarden en bepalingen en registreer u vervolgens bij Club Philips.

4 Druk op **Navigatietoetsen** om **App Gallery** (App-galerij) of **Internet** (Internet) te selecteren en druk dan op **OK**.

- Open **App Gallery** (App-galerij) om meer apps aan uw beginscherm toe te voegen.

- Open **Internet** (Internet) om te surfen op internet.

5 Druk op **BACK** om terug te keren naar de vorige pagina of druk op **Startpagina** om af te sluiten.

Navigatiegeschiedenis wissen

U kunt de navigatiegeschiedenis wissen om wachtwoorden, cookies en navigatiegegevens van uw home cinema te verwijderen.

- 1 Druk op **▲** (**Startpagina**).
- 2 Selecteer [**Configuratie**] en druk vervolgens op **OK**.
- 3 Selecteer [**Netwerk**] > [**Net TV-geheugen wissen**] en druk vervolgens op **OK**.

Onlinevideo's huren

Niet beschikbaar in China

Huur video's in onlinewinkels via uw home cinema. U kunt ze direct of op een later tijdstip bekijken.

Veel onlinevideotheken bieden een ruime keuze aan video's, met verschillende huurprijzen, perioden en voorwaarden. Voor bepaalde winkels moet u een account maken voordat u kunt huren.

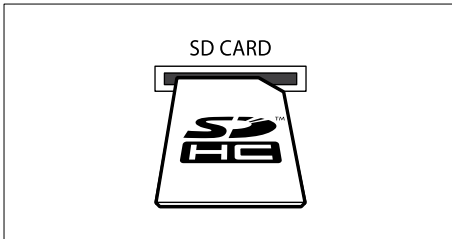
Wat hebt u nodig...

- Een snelle internetverbinding naar de home cinema.
- Een HDMI-verbinding tussen uw home cinema en de TV.
- Een SD-geheugenkaart van type SDHC Klasse 6, met ten minste 8 GB geheugen.

Een SD-kaart formatteren

Voor u onlinevideo's of BD-Live-items kunt downloaden, moet u een SD-kaart in de SD-kaartsleuf van uw home cinema plaatsen en deze formatteren.

- 1 Schakel uw TV over naar de correcte HDMI-bron voor uw home cinema.
- 2 Plaats de SD-geheugenkaart in de **SD CARD**-sleuf op uw home cinema.



- 3 Volg de instructies op het scherm om de kaart te formatteren.
 - ↳ Inhoud op de kaart wordt tijdens het formatteren verwijderd.
- 4 Laat de kaart na het formatteren in de **SD CARD**-sleuf zitten.

Een onlinevideo huren en bekijken

- 1 Sluit uw home cinema aan op het thuisnetwerk en internet (zie 'Computers en internet' op pagina 15).
- 2 Druk op **▲** (**Startpagina**).
- 3 Selecteer [**Net TV openen**] en druk vervolgens op **OK**.
 - ↳ De onlineservices die verkrijgbaar zijn in uw land worden getoond.
- 4 Druk op de **Navigatietoetsen** om naar een videotheek te gaan en druk op **OK**.
- 5 Volg de instructies van de videotheek als u zich moet registreren of aanmelden bij een account.
 - ↳ U ziet een optie om video's te huren.
 - ↳ Als u video's hebt gehuurd en nog steeds binnen de huurperiode zit, ziet u ook een optie om de video's te bekijken.
- 6 Volg de instructies van de videotheek om een video te huren of te bekijken.
 - De video is naar uw SD-geheugenkaart gedownload. U kunt de video nu of op een later tijdstip binnen de huurperiode kijken.
 - Wanneer u een video naar uw kaart hebt gedownload, kunt u deze alleen op uw home cinema kijken. U kunt de kaart niet uitnemen om de video op een ander apparaat te kijken.
 - Als u de kaart uitneemt en in een ander apparaat formatteert, wordt de video die u hebt gedownload verwijderd. Download uw video opnieuw voordat u deze gaat bekijken.
- 7 Druk op de afspelknoppen op uw afstandsbediening om de video af te spelen, te pauzeren, vooruit of terug te spoelen, of te stoppen.

Multiview

Op bepaalde TV's van Philips kunt u twee videobronnen naast elkaar bekijken. De bronnen kunnen het volgende zijn:

- video van uw home cinema
- TV-uitzendingen en
- Net TV.

Voor informatie over het instellen van multiview verwijzen we u naar de gebruikershandleiding van de TV.

EasyLink


De home cinema ondersteunt Philips EasyLink, waarbij gebruik wordt gemaakt van het HDMI CEC-protocol (Consumer Electronics Control). EasyLink-apparaten die via HDMI zijn aangesloten, kunnen met één afstandsbediening worden bediend.

Philips kan niet garanderen dat dit apparaat 100% compatibel is met alle HDMI CEC-apparaten.

Wat hebt u nodig...

- HDMI-CEC-compatibele apparaten.
 - Een HDMI-verbinding tussen de aangesloten apparaten.
-

Inschakelen

- 1 Schakel de optie HDMI CEC op de TV en andere aangesloten apparaten in. Raadpleeg de handleiding van de TV of van de andere apparaten voor meer informatie.
- 2 Druk op  (Startpagina).
- 3 Selecteer **[Configuratie]** en druk vervolgens op **OK**.
- 4 Selecteer **[EasyLink]** > **[EasyLink]** en druk vervolgens op **OK**.
- 5 Selecteer **[Aan]** en druk vervolgens op **OK**.

Apparaten bedienen

U kunt de home cinema en de andere aangesloten HDMI-CEC-compatibele apparaten met één afstandsbediening bedienen.

Afspelen met één druk op de knop

Als u afspelen met één druk op de knop inschakelt, schakelt de TV automatisch naar het juiste kanaal wanneer u een disc met uw home cinema afspeelt.

Met één druk op de knop naar stand-by

Wanneer u  (Stand-by) op de afstandsbediening ingedrukt houdt, schakelen de home cinema en alle aangesloten HDMI CEC-apparaten (die de functie voor in stand-by zetten met één druk op de knop ondersteunen) tegelijkertijd over naar stand-by.

Als de functie voor in stand-by zetten met één druk op de knop op uw home cinema is ingeschakeld, kunt u met de afstandsbediening van uw TV of andere HDMI-CEC-apparaten naar stand-by schakelen.

Volumeregeling


Als u afspeelt op een apparaat waarvan de audio-uitvoer naar de home cinema wordt geleid, schakelt de home cinema automatisch over naar de overeenkomstige audiobron. Als u met één druk op de knop uw audio wilt bedienen, schakel dan de volumeregeling in en volg de instructies op de TV om de aangesloten apparaten te koppelen met de audio-ingangen van de home cinema.

Audio-invoer opslaan

Wanneer u een nieuw apparaat op uw home cinema aansluit, koppel het apparaat dan met de audio-ingang (zie 'Audio afspelen via de home cinema' op pagina 34).

Audio afspelen via de home cinema

Speel de audio van een aangesloten apparaat via uw home cinema af.

- 1 Druk op  (Startpagina).
- 2 Selecteer **[Configuratie]** en druk vervolgens op **OK**.
- 3 Selecteer **[EasyLink]** > **[Volumeregeling]** > **[Aan]** en druk vervolgens op **OK**.
 - Om het geluid via de TV-luidsprekers af te spelen, selecteert u **[Uit]** en slaat u de volgende stappen over.
- 4 Selecteer **[EasyLink]** > **[Audio-invoer opslaan]** en druk vervolgens op **OK**.
- 5 Volg de instructies op de TV om de audio van het aangesloten apparaat aan de audio-ingangen van uw home cinema te koppelen.

Opmerking

- Als u uw home cinema op de TV aansluit met een HDMI ARC-aansluiting, controleer dan of de audio van de TV is gekoppeld aan de ARC-ingang van uw home cinema.



8 Instellingen wijzigen

In dit hoofdstuk wordt besproken hoe u de instellingen van uw home cinema kunt wijzigen.

Let op

- De meeste instellingen zijn al met de beste waarden voor de home cinema geconfigureerd. Tenzij u een reden hebt om een instelling te wijzigen, kunt u het beste de standaardwaarde behouden.

Opmerking

- Instellingen die grijs worden weergegeven, kunt u niet wijzigen.
- Druk op  **BACK** om terug te gaan naar het vorige menu. Als u het menu wilt afsluiten, drukt u op  (Startpagina).


Beeld

Pas de beeldinstellingen aan uw voorkeuren aan.

Opmerking

- De instelling die het meest geschikt is voor de TV wordt automatisch geselecteerd. Controleer of de TV de nieuwe instellingen ondersteunt voordat u de instelling wijzigt.

Beeldinstellingen en -formaat

- 1 Druk op  (Startpagina).
- 2 Selecteer **[Configuratie]** en druk vervolgens op **OK**.
- 3 Selecteer **[Video]** en druk vervolgens op **OK**.
- 4 Verander de volgende instellingen en druk dan op **OK**:
 - **[TV-scherm]**: beeldformaat.
 - **[Beeldinstellingen]**: voorgeprogrammeerde kleurinstellingen.

Beeldkleur

Deep Color creëert de natuurlijke wereld op uw TV-scherm en geeft levendige beelden weer in meer dan een miljard kleuren.

Als uw TV Deep Color ondersteunt en via een HDMI-kabel op uw home cinema is aangesloten, dan kunt u de Deep Color wijzigen.

- 1 Druk op **⬆** (Startpagina).
- 2 Selecteer **[Configuratie]** en druk vervolgens op **OK**.
- 3 Selecteer **[Video]** > **[HDMI Deep Colour]** en druk vervolgens op **OK**.
- 4 Selecteer de volgende opties en druk vervolgens op **OK**:
 - **[Automatisch]**: hiermee kunt u automatisch HDMI Deep Color selecteren.
 - **[Aan]**: hiermee kunt u levendige beelden bekijken.
 - **[Uit]**: hiermee wordt standaard 24-bits kleur weergegeven.

Beeldresolutie

Voor HDMI-video-instellingen sluit u uw home cinema op de TV aan met een HDMI-kabel.

- 1 Druk op **⬆** (Startpagina).
- 2 Selecteer **[Configuratie]** en druk vervolgens op **OK**.
- 3 Selecteer **[Video]** > **[HDMI-video]** en druk vervolgens op **OK**.
- 4 Verander de HDMI-resolutie-instelling en druk dan op **OK**.

Blu-ray 3D-video

Voor het afspelen van 3D-video sluit u uw home cinema met een HDMI-kabel op een 3D-TV aan.

- 1 Druk op **⬆** (Startpagina).
- 2 Selecteer **[Configuratie]** en druk vervolgens op **OK**.
- 3 Selecteer **[Video]** > **[3D-video bekijken]** > **[Automatisch]** en druk vervolgens op **OK**.

Positie van de ondertiteling

De positie van de ondertitels kan automatisch worden aangepast aan het formaat van uw TV-scherm.

- 1 Druk op **⬆** (Startpagina).
- 2 Selecteer **[Configuratie]** en druk vervolgens op **OK**.
- 3 Selecteer **[Voorkeur]** > **[Ondertitels automatisch verschuiven]** > **[Aan]** en druk vervolgens op **OK**.

Geluid

Pas de geluidsinstellingen aan uw voorkeur aan.

HDMI-audio

Als u HDMI-audio-uitvoer van uw TV wilt beluisteren, sluit u uw home cinema met een HDMI-kabel aan op de TV.

- 1 Druk op **⬆** (Startpagina).
- 2 Selecteer **[Configuratie]** en druk vervolgens op **OK**.
- 3 Selecteer **[Audio]** > **[HDMI-audio]** en druk vervolgens op **OK**.
- 4 Selecteer de volgende opties en druk vervolgens op **OK**:
 - **[Bitstream]**: hiermee kunt u bitstream-uitvoer via HDMI inschakelen.
 - **[Automatisch]**: hiermee wordt automatisch de audio-indeling geselecteerd die het beste wordt ondersteund.
 - **[Uit]**: hiermee schakelt u de audio van uw TV uit.

Audiopostprocessing

Als u een voorgeprogrammeerde geluidsmodus wilt selecteren, moet u audiopostprocessing in de luidspreker inschakelen (zie 'Geluidsmodus' op pagina 18).

- 1 Druk op **⬆** (Startpagina).
- 2 Selecteer **[Configuratie]** en druk vervolgens op **OK**.
- 3 Selecteer **[Geavanceerd]** > **[Beter geluid]** > **[Aan]** en druk vervolgens op **OK**.




Opmerking

- Als u de oorspronkelijke audio van de disc wilt afspelen, selecteer dan **[Uit]**.


Nachtmodus

Als u stil wilt luisteren, kunt u het volume van harde geluiden verlagen wanneer u discs afspeelt. De nachtmodus is alleen beschikbaar voor Dolby-gecodeerde DVD's en Blu-ray Discs.

- 1 Druk op  (Startpagina).
- 2 Selecteer **[Configuratie]** en druk vervolgens op **OK**.
- 3 Selecteer **[Audio]** > **[Nachtmodus]** > **[Aan]** en druk vervolgens op **OK**.

Geluidsmodusinstellingen herstellen


Herstel de equalizerinstellingen van alle geluidsmodi naar de standaardwaarden.

- 1 Druk op  (Startpagina).
- 2 Selecteer **[Configuratie]** en druk vervolgens op **OK**.
- 3 Selecteer **[Audio]** > **[Standaardgeluidsinstell.]** en druk vervolgens op **OK**.


Taal

Selecteer een taal voor het hoofdmenu, de audio en de ondertitels.

Hoofdmenu

- 1 Druk op  (Startpagina).
- 2 Selecteer **[Configuratie]** en druk vervolgens op **OK**.
- 3 Selecteer **[Voorkeur]** > **[Menutaal]** en druk vervolgens op **OK**.
- 4 Selecteer een menutaal en druk vervolgens op **OK**.


Discaudio

- 1 Druk op  (Startpagina).
- 2 Selecteer **[Configuratie]** en druk vervolgens op **OK**.
- 3 Selecteer **[Voorkeur]** > **[Audio]** en druk vervolgens op **OK**.
- 4 Selecteer een audiotaal voor discs en druk vervolgens op **OK**.


Opmerking

- Als de gewenste taal niet beschikbaar is op de disc, selecteert u **[Overig]** in de lijst en voert u de viercijferige taalcode in. Deze vindt u achter in deze gebruikershandleiding (zie 'Taalcode' op pagina 46).
- Als u een taal selecteert die niet beschikbaar is op een disc, wordt de standaardtaal van de disc door de home cinema gebruikt.

Discondertitels

- 1 Druk op  (Startpagina).
- 2 Selecteer **[Configuratie]** en druk vervolgens op **OK**.
- 3 Selecteer **[Voorkeur]** > **[Ondertiteling]** en druk vervolgens op **OK**.
- 4 Selecteer een ondertitelingstaal voor discs en druk vervolgens op **OK**.

Discmenu

- 1 Druk op  (Startpagina).
- 2 Selecteer **[Configuratie]** en druk vervolgens op **OK**.
- 3 Selecteer **[Voorkeur]** > **[Discmenu]** en druk vervolgens op **OK**.
- 4 Selecteer een menutaal voor discs en druk vervolgens op **OK**.

Opmerking

- Als de gewenste taal niet beschikbaar is op de disc, selecteert u **[Overig]** in de lijst en voert u de viercijferige taalcode in. Deze vindt u achter in deze gebruikershandleiding (zie 'Taalcode' op pagina 46).
- Als u een taal selecteert die niet beschikbaar is op een disc, wordt de standaardtaal van de disc door de home cinema gebruikt.

Beveiligingsniveaus voor kinderen

Hiermee beperkt u de toegang tot discs met een leeftijdsclassificering.

Wachtwoord

U kunt uw wachtwoord instellen of wijzigen om een beveiligde disc af te spelen.

- 1 Druk op **⬆** (Startpagina).
- 2 Selecteer **[Configuratie]** en druk vervolgens op **OK**.
- 3 Selecteer **[Voorkeur] > [Wachtwoord wijzigen]** en druk vervolgens op **OK**.
↳ Een menu voor het wijzigen van het wachtwoord wordt weergegeven.
- 4 Volg de instructies op de TV om het wachtwoord in te stellen of te veranderen.
 - Als u geen wachtwoord hebt ingesteld of als u uw wachtwoord bent vergeten, voer dan **0000** in.
- 5 Druk op **OK**.

Kwalificatie

Bepaalde discs zijn voorzien van een leeftijdsclassificatie. U kunt uw home cinema zo instellen dat alleen discs met een leeftijdsclassificatie lager dan de leeftijd van uw kind worden afgespeeld.

- 1 Druk op **⬆** (Startpagina).
- 2 Selecteer **[Configuratie]** en druk vervolgens op **OK**.
- 3 Selecteer **[Voorkeur] > [Oudercontrole]** en druk vervolgens op **OK**.
↳ U wordt gevraagd om het wachtwoord in te voeren.
- 4 Voer het wachtwoord in met de **Cijfertoetsen**.
- 5 Selecteer een leeftijdsclassificatie en druk vervolgens op **OK**.
 - Als u alle discs wilt afspelen, ongeacht de leeftijdsclassificering, selecteer dan niveau **8** of **[Uit]**.

Energiebesparing

Bespaar energie door de volgende instellingen te wijzigen.

Automatische stand-by

Wanneer u een disc of een USB-opslagapparaat afspeelt, schakelt uw home cinema automatisch naar stand-by als:

- het apparaat in de pauze- of stopmodus staat, en
- er gedurende 30 minuten niet op een knop wordt gedrukt.

- 1 Druk op **⬆** (Startpagina).
- 2 Selecteer **[Configuratie]** en druk vervolgens op **OK**.
- 3 Selecteer **[Voorkeur] > [Automatisch stand-by] > [Aan]** en druk vervolgens op **OK**.

Sleeptimer

Stel timers in om de home cinema na een vastgestelde tijd naar stand-by te schakelen.

- 1 Druk op **⬆** (Startpagina).
- 2 Selecteer **[Configuratie]** en druk vervolgens op **OK**.
- 3 Selecteer **[Voorkeur] > [Sleeptimer]** en druk vervolgens op **OK**.
- 4 Kies de duur van de sleeptimer.
↳ De sleeptimer kan worden ingesteld op maximaal 60 minuten. Als de sleeptimer is ingesteld op **[Uit]**, wordt deze uitgeschakeld.
- 5 Druk op **OK** om deze te activeren.
↳ De home cinema wordt na de opgegeven tijd overgeschakeld naar de stand-bymodus.

Schermb beveiliging

Schakel uw home cinema automatisch naar de schermb beveiligingsmodus als:

- het apparaat in de pauze- of stopmodus staat, en
- er gedurende 10 minuten niet op een knop wordt gedrukt.

- 1 Druk op **⬆** (Startpagina).
- 2 Selecteer **[Configuratie]** en druk vervolgens op **OK**.
- 3 Selecteer **[Voorkeur]** > **[Schermb beveiliging]** > **[Aan]** en druk vervolgens op **OK**.

Weergavedisplay

De helderheid van het display van de home cinema wijzigen.

- 1 Druk op **⬆** (Startpagina).
- 2 Selecteer **[Configuratie]** en druk vervolgens op **OK**.
- 3 Selecteer **[Voorkeur]** > **[Display]** en druk vervolgens op **OK**.
- 4 Selecteer de helderheid en druk vervolgens op **OK**.

Fabrieksinstellingen toepassen

De standaardinstellingen van uw home cinema herstellen. U kunt de instellingen voor het kinderslot niet herstellen.

- 1 Druk op **⬆** (Startpagina).
- 2 Selecteer **[Configuratie]** en druk vervolgens op **OK**.
- 3 Selecteer **[Geavanc.]** > **[Standaardwaarden herstellen]** en druk vervolgens op **OK**.
- 4 Selecteer **[OK]** en druk vervolgens op **OK**.

9 Software bijwerken

Om voortdurend de beste functies en ondersteuning te krijgen voor uw home cinema dient u regelmatig de software bij te werken. Vergelijk de versie van uw huidige software met de nieuwste versie op www.philips.com/support.

De softwareversie controleren

- 1 Druk op **⬆** (Startpagina).
- 2 Selecteer **[Configuratie]** en druk vervolgens op **OK**.
- 3 Selecteer **[Geavanc.]** > **[Versie-informatie]** en druk vervolgens op **OK**.
↳ De softwareversie wordt weergegeven.

Software via internet bijwerken

- 1 Sluit uw home cinema aan op het netwerk. Gebruik een
 - bekabelde netwerkverbinding (zie 'Het bekabelde netwerk instellen' op pagina 16) of een
 - draadloze netwerkverbinding (zie 'Het draadloze netwerk instellen' op pagina 17).
- 2 Druk op **⬆** (Startpagina).
- 3 Selecteer **[Configuratie]** en druk vervolgens op **OK**.
- 4 Selecteer **[Geavanc.]** > **[Software-update]** > **[Netwerk]**.
↳ Als upgrademedia worden gevonden, wordt u gevraagd of u de update wilt starten of annuleren.
- 5 Volg de instructies op de TV op om het bijwerken te bevestigen.
↳ Wanneer het bijwerken van de software is voltooid, wordt de home cinema automatisch uitgeschakeld en opnieuw gestart. Als dat niet het geval is, koppelt u het netsnoer enkele seconden los en sluit u het daarna weer aan.

Opmerking

- Als de home cinema geen verbinding kan maken met de server van Philips, drukt u op **Startpagina** en selecteert u vervolgens **[Configuratie]** > **[Netwerk]** > **[Netwerkinstallatie]** om het netwerk in te stellen.

De software bijwerken via USB

Wat hebt u nodig...

- Een USB-stick met ten minste 75 MB geheugen. De USB-stick moet een FAT- of NTFS-formattering hebben. Gebruik geen USB harde schijf.
- Een computer met internettoegang.
- Een archiveringsprogramma dat de bestandsindeling ZIP ondersteunt (bijvoorbeeld WinZip® voor Microsoft® Windows® of StuffIt® voor Macintosh®).

Stap 1: de meest recente software downloaden

- Sluit een USB-stick aan op uw computer.
- Ga met uw webbrowser naar www.philips.com/support.
- Zoek uw product op de ondersteuningswebsite van Philips en zoek vervolgens de **Software en drivers**.
 - De software-update is verkrijgbaar als zip-bestand.
- Sla het zip-bestand op in de hoofddirectory van uw USB-stick.
- Gebruik het archiefprogramma om het software-updatebestand uit te pakken in de hoofddirectory van de USB-stick.
 - De bestanden worden uitgepakt in de map **UPG_ALL** van uw USB-stick.
- Verwijder de USB-stick uit de computer.

Stap 2: de software bijwerken

! Let op

- Controleer voor u de USB-stick in uw home cinema plaatst of er geen disc in het discstation zit en of het discstation is gesloten.

- Sluit de USB-stick aan op uw home cinema.
- Schakel uw TV over naar de correcte bron voor uw home cinema.
- Druk op **Startpagina** en selecteer vervolgens **[Configuratie]**.
- Selecteer **[Geavanc.]** > **[Software-update]** > **[USB]**.
- Volg de instructies op de TV op om het bijwerken te bevestigen.
 - Wanneer het bijwerken van de software is voltooid, wordt de home cinema automatisch uitgeschakeld en opnieuw gestart. Als de home cinema niet opnieuw start, koppelt u het netsnoer gedurende een paar seconden los en sluit u het vervolgens weer aan.

Opmerking

- Tijdens de software-update dient u niet de stroom uit te schakelen of de USB-stick te verwijderen.

10 Productspecificaties

Opmerking

- Specificaties en ontwerp kunnen zonder kennisgeving vooraf worden gewijzigd.

Regiocodes

Op het typeplaatje op de achterzijde of onderkant van de home cinema ziet u welke regio wordt ondersteund.

Land	DVD	BD
Europa, Verenigd Koninkrijk		
Azië (Oceanië), Taiwan, Korea		
Latijns-Amerika		
Australië, Nieuw-Zeeland		
Rusland, India		
China		

Media-indelingen

- AVCHD, BD, BD-R/BD-RE, BD-Video, DVD-Video, DVD+R/+RW, DVD-R/-RW, DVD+R/-R DL, CD-R/CD-RW, audio-CD, video-CD/SVCD, afbeeldingsbestanden, MP3-media, WMA-media, DivX Plus HD-media, USB-opslagapparaat

Bestandsindelingen

- Audio: .aac, .mka, .mp3, .wma, .wav, .mp4, .m4a
- Video: .avi, .divx, .mp4, .mkv, .asf, .wmv, .mpg, .mpeg,
- Picture: .jpg, .jpeg, .gif, .png

Audio-indelingen

Uw home cinema ondersteunt de volgende audiobestanden.

Extensie	Bak	Audiocodec	Bitsnelheid
.mp3	MP3	MP3	32 kbps tot 320 kbps
.wma	ASF	WMA	64 kbps tot 160 kbps
.aac	AAC	AAC, HE-AAC	192 kbps
.wav	WAV	PCM	1,4 Mbps
.m4a	MKV	AAC	192 kbps
.mka	MKA	PCM	27,648 Mbps
.mka	MKA	Dolby Digital	640 kbps
.mka	MKA	DTS-kern	1,54 Mbps
.mka	MKA	MPEG	912 kbps
.mka	MKA	MP3	32 kbps tot 320 kbps
.mka	MKA	WMA	64 kbps tot 160 kbps
.mka	MKA	AAC, HE-AAC	192 kbps

Videoformaten

Als u een High Definition-TV hebt, kunt u op uw home cinema videobestanden met de volgende specificaties afspelen:

- Resolutie: 1920 x 1080 pixels bij
- Framesnelheid: 6~ 30 frames per seconde.

.avi-bestanden in AVI-indeling

Audiocodec	Videocodec	Bitsnelheid
PCM, Dolby Digital, DTS-kern, MP3, WMA	DivX 3.11, DivX 4.x, DivX 5.x, DivX 6.x	Max. 10 Mbps
	MPEG 1, MPEG 2	20 Mbps (top: 40 Mbps)
	MPEG 4 ASP	Max. 10 Mbps
	H.264/AVC HP bij 4.1/4.0; MP bij 3.2/3.1/3.0	20 Mbps (top: 40 Mbps)
	WMV9	20 Mbps

.divx-bestanden in AVI-indeling

Audiocodec	Videocodec	Bitsnelheid
PCM, Dolby Digital, MP3, WMA	DivX 3.11, DivX 4.x, DivX 5.x, DivX 6.x	Max. 10 Mbps
	MPEG 1, MPEG 2	20 Mbps (top: 40 Mbps)
	MPEG 4 ASP	Max. 10 Mbps

.mp4- of .m4v-bestanden in MP4-indeling

Audiocodec	Videocodec	Bitsnelheid
Dolby Digital, MPEG, MP3, AAC, HE-AAC	MPEG 1, MPEG 2	20 Mbps (top: 40 Mbps)
	MPEG 4 ASP	Max. 10 Mbps
	H.264/AVC HP bij 4.1/4.0; MP bij 3.2/3.1/3.0	20 Mbps (top: 40 Mbps)

.mkv-bestanden in MKV-indeling

Audiocodec	Videocodec	Bitsnelheid
PCM, Dolby Digital, DTS-kern, MPEG, MP3, WMA, AAC, HE-AAC	MPEG 1, MPEG 2	20 Mbps (top: 40 Mbps)
	MPEG 4 ASP	Max. 10 Mbps
	H.264/AVC HP bij 4.1/4.0; MP bij 3.2/3.1/3.0	20 Mbps (top: 40 Mbps)
	WMV9	20 Mbps

.asf- en .wmv-bestanden in ASF-bestand

Audiocodec	Videocodec	Bitsnelheid
PCM, Dolby Digital, MP3, WMA	MPEG 4 ASP	Max. 10 Mbps
	H.264/AVC HP bij 4.1/4.0; MP bij 3.2/3.1/3.0	20 Mbps (top: 40 Mbps)
	WMV9	20 Mbps

.mpg- en .mpeg-bestanden in PS-bestand

Audiocodec	Videocodec	Bitsnelheid
PCM, DTS core, MPEG, MP3	MPEG 1, MPEG 2	20 Mbps (top: 40 Mbps)
	MPEG 1, MPEG 2	20 Mbps (top: 40 Mbps)

Versterker

- Totaal uitgangsvermogen: 500 W RMS (30% THD)
- Frequentierespons: 20 Hz - 20 kHz / ± 3 dB
- Signaal-ruisverhouding: > 65 dB (CCIR) / (Klasse A)
- Invoerspecificaties:
 - AUX1, AUX2: 500 mV
 - Music iLink: 250 mV

Video

- Signaalsysteem: PAL/NTSC
- HDMI-uitgang: 480i/576i, 480p/576p, 720p, 1080i, 1080p, 1080p24

Audio

- S/PDIF digitale audio-ingang:
 - Coaxiaal: IEC 60958-3
 - Optisch: TOSLINK
- Samplingfrequentie:
 - MP3: 32 kHz, 44,1 kHz, 48 kHz
 - WMA: 44,1 kHz, 48 kHz
- Constante bitsnelheid:
 - MP3: 32 kbps - 320 kbps
 - WMA: 48 kbps - 192 kbps

Radio

- Frequentiebereik:
 - Europa/China: FM 87,5 - 108 MHz (50 kHz)
 - Azië Pacific/Rusland/Latijns-Amerika: FM 87,5 - 108 MHz (50/100 kHz)
- Signaal-ruisverhouding: FM 55 dB
- Frequentierespons: FM 60 Hz - 12,5 kHz / ± 3 dB

USB

- Compatibiliteit: snelle USB (2.0)
- Klasseondersteuning: USB MSC (Mass Storage Class)
- Bestandssysteem: FAT16, FAT32, NTFS
- Maximaal ondersteund geheugen: < 160 GB

Apparaat

- Afmetingen (b x h x d): 307,2 x 68,8 x 304,4 mm
- Nettogewicht: 2,4 kg

Subwoofer

- Voeding:
 - Europa/China: 220 - 240 V~, 50 Hz
 - Latijns-Amerika/Azië Pacific: 110 - 127 V/220 - 240 V~, 50 - 60 Hz
 - Rusland/India: 220 - 240 V~, 50 Hz
- Stroomverbruik: 100 W
- Stroomverbruik in stand-by: $\leq 0,5$ W
- Impedantie: 3 ohm
- Luidsprekerdrivers: 165mm-woofer (6,5 inch)
- Frequentierespons: 20 Hz - 150 Hz
- Afmetingen (b x h x d): 196 x 397 x 342,3 mm
- Gewicht: 6,1 kg
- Kabellengte: 3 m

Luidsprekers

- Uitgangsvermogen: 2 x 135 W RMS (30% THD)
- Luidsprekerimpedantie: 5 ohm
- Luidsprekerdrivers: 2 woofers van 76,2 mm (3 inch) + 1 tweeter van 31,8 mm (1,25 inch)
- Frequentierespons: 150 Hz - 20 kHz
- Afmetingen (b x h x d) : 99 x 334 x 130,6 mm
- Gewicht: 3,3 kg per stuk
- Kabellengte: 3 m

Batterijen van de afstandsbediening

- 2 x AAA-R03-1,5 V

Laser

- Lasertype (diode): InGaN/AlGaIn (BD), AlGaInP (DVD/CD)
- Golfte: 405 +7 nm/-7 nm (BD), 655 +10 nm/-10 nm (DVD), 790 +10 nm/-20 nm (CD)
- Uitgangsvermogen (maximaal vermogen): 20 mW (BD), 6 mW (DVD), 7 mW (CD)

11 Problemen oplossen



Waarschuwing

- Risico op elektrische schok. Verwijder de behuizing van het apparaat nooit.

Probeer het apparaat nooit zelf te repareren. Hierdoor wordt de garantie ongeldig.

Als u problemen hebt bij het gebruik van dit product, controleer dan het volgende voordat u om service vraagt. Als het probleem zich nog steeds voordoet, registreer dan uw product voor ondersteuning op www.philips.com/welcome.

Apparaat

De knoppen van de home cinema werken niet.

- Haal de stekker van de home cinema enkele minuten uit het stopcontact en steek de stekker er weer in.

Beeld

Geen beeld.

- Controleer of de TV naar de juiste bron voor de home cinema is geschakeld.

Geen beeld op een TV die is aangesloten via HDMI.

- Gebruik een High Speed HDMI-kabel om de home cinema en de TV te verbinden. Sommige standaard HDMI-kabels hebben mogelijk tot gevolg dat sommige beelden, 3D-video en Deep Color niet goed worden weergegeven.
- Controleer of de HDMI-kabel niet defect is. Als de kabel defect is, vervang deze dan door een nieuwe kabel.
- Druk op (Startpagina) en dan op **731** op de afstandsbediening om de standaardbeeldresolutie te herstellen.
- Wijzig de instelling voor HDMI-video of wacht 10 seconden zodat het apparaat zich automatisch herstelt (zie 'Beeldresolutie' op pagina 35).

Disc speelt geen High Definition-video af.

- Controleer of de disc High Definition-video bevat.
- Controleer of de TV High Definition-video ondersteunt.
- Gebruik een HDMI-kabel voor de aansluiting op de TV.

Geluid

Geen geluid uit home cinema-luidsprekers.

- Sluit de audiokabel van uw home cinema aan op uw TV of andere apparaten. U hebt geen afzonderlijke audioaansluiting nodig als:
 - de home cinema en TV via een **HDMI ARC**-aansluiting zijn verbonden, of
 - er een apparaat is aangesloten op de **HDMI IN**-aansluiting op uw home cinema.
- Stel het geluid in voor het verbonden apparaat (zie 'Audio instellen voor aangesloten apparaten' op pagina 15).
- Herstel de fabrieksinstellingen van uw home cinema (zie 'Fabrieksinstellingen toepassen' op pagina 38) en schakel deze vervolgens uit en weer in.
- Druk op uw home cinema herhaaldelijk op **SOURCE** om de juiste audio-ingang te selecteren.

Vervormd geluid of echo.

- Als u audio van de TV via de home cinema afspeelt, controleer dan of het geluid van de TV gedempt is.

Beeld en geluid zijn niet synchroon.

- 1) Druk op **SOUND SETTINGS**. 2) Druk op de **Navigatietoetsen** (links/rechts) om **AUD SYNC** te selecteren en druk vervolgens op **OK**. 3) Druk op de **Navigatietoetsen** (omhoog/omlaag) om het geluid met het beeld te synchroniseren.

Afspelen

Er kan geen disc worden afgespeeld.

- Reinig de disc.
- Controleer of de home cinema het type disc ondersteunt (zie 'Media-indelingen' op pagina 40).
- Controleer of de home cinema de regiocode van de disc ondersteunt (zie 'Regiocodes' op pagina 40).
- Controleer bij DVD±RW's of DVD±R's of deze zijn gefinaliseerd.

Er kan geen DivX-bestand worden afgespeeld.

- Controleer of het DivX-bestand met de DivX-encoder is gecodeerd in 'Home Cinema Profile'.
- Zorg ervoor dat het DivX-bestand volledig is.

DivX subtitles do not display correctly.

- Make sure that the subtitle file name is the same as the movie file name (zie 'Ondertiteling' op pagina 23).
- Select the correct character set: 1) Press **≡** **OPTIONS**. 2) Select **[Tekenset]**. 3) Select the supported character set. 4) Press **OK**.

De inhoud van een USB-opslagapparaat kan niet worden gelezen.

- Zorg ervoor dat de indeling van het USB-opslagapparaat compatibel is met de home cinema.
- Zorg ervoor dat het bestandssysteem op het USB-opslagapparaat wordt ondersteund door de home cinema.

Het symbool voor 'Geen invoer' of 'x' wordt op de TV weergegeven.

- De bewerking is niet mogelijk.

EasyLink werkt niet.

- Controleer of de home cinema is aangesloten op een EasyLink-TV van Philips en of de EasyLink-optie is ingeschakeld (zie 'EasyLink' op pagina 33).

Wanneer u de TV inschakelt, schakelt de home cinema automatisch in.

- Dit is normaal wanneer u gebruikmaakt van Philips EasyLink (HDMI-CEC). Als u uw home cinema onafhankelijk wilt gebruiken, dient u EasyLink uit te schakelen.

Ik heb geen toegang tot BD-Live.

- Controleer of de home cinema is aangesloten op het netwerk. Gebruik een bekabelde netwerkverbinding (zie 'Vaste verbinding' op pagina 16) of draadloze netwerkverbinding (zie 'Draadloze verbinding' op pagina 16).
- Controleer of het netwerk is ingesteld. Gebruik een bekabelde netwerkinstallatie (zie 'Het bekabelde netwerk instellen' op pagina 16) of draadloze netwerkinstallatie (zie 'Draadloze verbinding' op pagina 16).
- Controleer of de Blu-ray Disc BD-Live ondersteunt.
- Wis de geheugenopslag (zie 'Geheugen wissen' op pagina 22).

Er kunnen geen video of foto's van een iPod of iPhone op de TV worden afgespeeld.

- Blader op het scherm van uw iPod of iPhone en selecteer foto's en video's om deze af te spelen op uw TV.
- Controleer of er geen ongeoorloofd gebruik of onwettige wijzigingen van de iPod- of iPhone-software hebben plaatsgevonden.

Er kunnen geen foto's van een iPod of iPhone op de TV worden weergegeven.

- Controleer of de home cinema via een HDMI-kabel op een TV is aangesloten.
- Kies op de TV **AV/VIDEO** als bron (overeenkomstig de HDMI-kabel).
- Druk op de **Navigatietoetsen** en **OK** op de afstandsbediening van de home cinema om een selectie te maken en deze af te spelen.
- Controleer of er geen ongeoorloofd gebruik of onwettige wijzigingen van de iPod- of iPhone-software hebben plaatsgevonden.

3D-discs afspelen in 2D-modus.

- Controleer of uw home cinema via een HDMI-kabel is aangesloten op een 3D-TV.
- Controleer of de disc een Blu-ray 3D Disc is en of de optie voor Blu-ray 3D-video is ingeschakeld (zie 'Blu-ray 3D-video' op pagina 35).

Het TV-scherf is zwart wanneer u een Blu-ray 3D-video of een tegen kopiëren beveiligde DivX-video afspelt.

- Controleer of de home cinema via een HDMI-kabel is aangesloten.
- Schakel de TV over naar de correcte HDMI-bron.

Er kan geen video worden gedownload vanaf een onlinevideotheek.

- Controleer of de home cinema via een HDMI-kabel is aangesloten.
- Controleer of de SD-geheugenkaart geformatteerd is, genoeg geheugen heeft om de video te downloaden en van type SDHC Klasse 6 is.
- Controleer of u voor de video hebt betaald en de huurperiode nog niet is afgelopen.
- Controleer of de netwerkverbinding goed werkt. Gebruik een bekabelde netwerkverbinding (zie 'Vaste verbinding' op pagina 16) of een draadloze netwerkverbinding (zie 'Draadloze verbinding' op pagina 16).
- Ga naar de videotheekwebsite voor meer informatie.

Netwerk

Het draadloze netwerk wordt gestoord of kan niet worden gevonden.

- Controleer of het draadloze netwerk niet wordt gestoord door magnetrons, DECT-telefoons of andere WiFi-apparaten in de buurt.
- Als het draadloze netwerk niet goed werkt, probeer dan een bekabelde netwerkinstallatie (zie 'Het bekabelde netwerk instellen' op pagina 16).

12 Taalcode

Abkhazian	6566	Inupiaq	7375	Pushto	8083
Afar	6565	Irish	7165	Russian	8285
Afrikaans	6570	Íslenska	7383	Quechua	8185
Amharic	6577	Italiano	7384	Raeto-Romance	8277
Arabic	6582	Ivrit	7269	Romanian	8279
Armenian	7289	Japanese	7465	Rundi	8278
Assamese	6583	Javanese	7486	Samoan	8377
Avestan	6569	Kalaallisut	7576	Sango	8371
Aymara	6589	Kannada	7578	Sanskrit	8365
Azerhijani	6590	Kashmiri	7583	Sardinian	8367
Bahasa Melayu	7783	Kazakh	7575	Serbian	8382
Bashkir	6665	Kernewek	7587	Shona	8378
Belarusian	6669	Khmer	7577	Shqip	8381
Bengali	6678	Kinyarwanda	8287	Sindhi	8368
Bihari	6672	Kirghiz	7589	Sinhalese	8373
Bislama	6673	Komi	7586	Slovensky	8373
Bokmål, Norwegian	7866	Korean	7579	Slovenian	8376
Bosanski	6683	Kuanyama; Kwanyama	7574	Somali	8379
Brezhoneg	6682	Kurdish	7585	Sotho; Southern	8384
Bulgarian	6671	Lao	7679	South Ndebele	7882
Burmese	7789	Latina	7665	Sundanese	8385
Castellano, Español	6983	Latvian	7686	Suomi	7073
Catalán	6765	Letzeburgesch;	7666	Swahili	8387
Chamorro	6772	Limburgan; Limburger	7673	Swati	8383
Chechen	6769	Lingala	7678	Svenska	8386
Chewa; Chichewa; Nyanja	7889	Lithuanian	7684	Tagalog	8476
中文	9072	Luxembourgish;	7666	Tahitian	8489
Chuang; Zhuang	9065	Macedonian	7775	Tajik	8471
Church Slavic; Slavonic	6785	Malagasy	7771	Tamil	8465
Chuvash	6786	Magyar	7285	Tatar	8484
Corsican	6779	Malayalam	7776	Telugu	8469
Česky	6783	Maltese	7784	Thai	8472
Danski	6865	Manx	7186	Tibetan	6679
Deutsch	6869	Maori	7773	Tigrinya	8473
Dzongkha	6890	Marathi	7782	Tonga (Tonga Islands)	8479
English	6978	Marshallese	7772	Tsonga	8483
Esperanto	6979	Moldavian	7779	Tswana	8478
Estonian	6984	Mongolian	7778	Türkçe	8482
Euskara	6985	Nauru	7865	Turkmen	8475
Ελληνικά	6976	Navaho; Navajo	7886	Twi	8487
Faroese	7079	Ndebele, North	7868	Uighur	8571
Français	7082	Ndebele, South	7882	Ukrainian	8575
Frysk	7089	Ndonga	7871	Urdu	8582
Fijian	7074	Nederlands	7876	Uzbek	8590
Gaelic; Scottish Gaelic	7168	Nepali	7869	Vietnamese	8673
Gallegan	7176	Norsk	7879	Volapuk	8679
Georgian	7565	Northern Sami	8369	Walloon	8765
Gikuyu; Kikuyu	7573	North Ndebele	7868	Welsh	6789
Guarani	7178	Norwegian Nynorsk;	7878	Wolof	8779
Gujarati	7185	Occitan; Provençal	7967	Xhosa	8872
Hausa	7265	Old Bulgarian; Old Slavonic	6785	Yiddish	8973
Herero	7290	Oriya	7982	Yoruba	8979
Hindi	7273	Oromo	7977	Zulu	9085
Hiri Motu	7279	Ossetian; Ossetic	7983		
Hrwatski	6779	Pali	8073		
Ido	7379	Panjabi	8065		
Interlingua (International)	7365	Persian	7065		
Interlingue	7365	Polski	8076		
Inuktitut	7385	Portugués	8084		

13 Index

2	
2D-video	20

3	
3D	
3D-disc in 2D-modus	20
3D-veiligheid	8
3D-video	19

A

aansluiten	
audio (analoge kabel)	15
audio (coaxkabel - digitaal)	15
audio (optische kabel - digitaal)	14
audio van TV en andere apparaten	14
computer	28
luidsprekers	12
naar internet	15
thuisnetwerk	15
TV (Composite)	14
TV (HDMI ARC)	13
TV (HDMI)	13
aansluitingen	
aansluitingen aan de achterkant - links	12
aansluitingen aan de achterkant - midden	12
aansluitingen aan de achterkant - rechts	13
aansluitingen aan de zijkant-links	12
aansluitingen aan de zijkant-rechts	12
aansluitingen aan de zijkant	12
afbeeldingen en geluid synchroniseren	20
afbeeldingsopties	25
afspelen	
discs	19
DivX	23
MP3	26
onlinevideo	32
problemen oplossen	43
radio	42
USB	22
vanaf de PC	31
afspelen met één druk op de knop	33
afstandsbediening	
batterijen	42
overzicht	9
apparaat	
overzicht	8
problemen oplossen	43
specificaties	42

audio	
bron	15
HDMI-audio	35
indelingen	40
instellingen	35
invoer opslaan	33
kwaliteit	14
nachtmodus	36
opties	24
postprocessing	35
specificaties	42
taal	36
volume van de subwoofer	12
voorgeprogrammeerde modi	18
audio-indelingen	40
audio-invoer opslaan	34
audio-opties	24
auto standby	37

B

bas	19
BD-Live	
BD-Live (SD-kaart)	21
BD-Live (USB)	21
geheugen wissen	22
problemen oplossen	43
uitschakelen	22
bedieningselement	
apparaat	8
discweergave	20
EasyLink (HDMI-CEC)	10
kinderslot	37
radio	26
USB-opslagapparaat	23
beeld	
diapresentaties	25
draaien	25
instellingen	34
opties	25
problemen oplossen	43
zoomen	25
Bladeren	
disc	20
Net TV	31
onlinevideotheken	32
USB-opslagapparaat	22
vanaf iPhone	28
vanaf iPod	27
Blu-ray	19
Bonusweergave	20

C	
computer	
aansluiten op	15
DLNA	28
mediaserversoftware	28
computernetwerk	15

D	
de iPod of iPhone in het station plaatsen	26
diapresentaties	
animatie	25
beeld	25
duur	25
musical	25
disc uitwerpen	8
discs	
2D-video	20
3D-disc in 2D-modus	20
3D-video	19
afbeeldingen en geluid synchroniseren	20
afspelen	19
audio	24
BD-Live	21
bedieningsknoppen	20
beeld	25
Bonusweergave	20
disc uitwerpen	8
DivX	23
menutaal	36
ondertiteling	36
opties	24
picture-in-picture	20
taal audio	36
titels	24
zoeken op tijd	24
discstation openen	8
discstation sluiten	8
display	8
DivX	
ondertiteling	23
tekenset	24
VOD-code	23
DLNA	28
draadloos netwerk	
draadloze verbinding	16
ingebouwde Wi-Fi	17
instellingen	17

E	
EasyLink (HDMI-CEC)	
afspelen met één druk op de knop	33
audio-invoer opslaan	34

bedieningsknoppen	10
met één druk op de knop naar stand-by	33
volumeregeling	33
energie	
auto standby	37
helderheid	38
screensaver	38
sluimerschakelaar	37

F	
fabrieksinstellingen	38
FM-antenne	13
formaat	42

G	
geavanceerd	
BD-Live-beveiliging	22
software-update	38
softwareversie	38
standaardinstellingen herstellen	38
verbeterd geluid	35
gebruikershandleiding	
bijwerken	3
downloaden	3
lezen	2
navigeren	2
geluid	
afbeeldingen en geluid synchroniseren	20
automatische volume	18
bas	19
equalizer	19
hoge tonen	19
problemen oplossen	43
surround-effect	19
voorgeprogrammeerde geluidsmodus	18

H	
handelsmerken	4
HDMI	
audio	35
Deep Color	35
TV (HDMI ARC)	13
video	35
HDMI CEC	33
helderheid	38
help	
bijwerken	3
lezen	2
navigeren	2
herhalen	24
hoge tonen	19

I		
ingebouwde Wi-Fi inschakelen	17	
auto standby	37	
BD-Live	22	
HDMI CEC	33	
ondertitels automatisch verschuiven	35	
screensaver	38	
voorgeprogrammeerde geluidsmodus	35	
instellingen		
3D-video	35	
audio	35	
beeld	34	
HDMI CEC	33	
HDMI-audio	35	
HDMI-video	35	
herstellen	38	
kwalificatie	37	
kwalificatie door ouders		
kwalificatie	37	
wachtwoord	37	
menutaal	36	
ondertitels automatisch verschuiven	35	
resolutie	35	
screensaver	38	
sluimerschakelaar	37	
standaard	38	
taal disc	36	
taal ondertitels	36	
video	34	
voeding	37	
wachtwoord	37	
Internet		
aansluiten op	15	
BD-Live	21	
home cinema-software bijwerken	38	
onlinevideotheken	32	
iPod en iPhone		
de iPod of iPhone in het station plaatsen	26	
muziek	27	
Philips-station	12	
video en diaprojectie	27	
K		
kinderslot		
kwalificatie	37	
wachtwoord	37	
kwalificatie	37	
L		
luidsprekerinstallatie		
instellingen	35	
voorgeprogrammeerde modi	18	
luidsprekers		
2.1-luidsprekers aansluiten	11	
positie	12	
specificaties	11	
surround-effect	42	
	19	
M		
Macintosh Twonky Media	28, 30	
media-indelingen	40	
mediaserversoftware	28	
met één druk op de knop naar stand-by	33	
Microsoft Windows Media Player 11	29	
Microsoft Windows Media Player 12	30	
MP3		
afspelen	26	
multimedia-inhoud		
uit onlinewinkels	32	
vanaf de PC	28	
vanaf disc	19	
vanaf USB-opslagapparaat	22	
N		
nachtmodus	36	
Net TV		
navigatiegeschiedenis wissen	32	
Net TV-pagina bekijken	31	
onlinevideotheken	32	
toegang	31	
netwerk		
apparaat een naam geven	17	
draadloze verbinding	16	
home cinema-software bijwerken	38	
ingebouwde Wi-Fi	17	
instellingen	15	
problemen oplossen	45	
thuisnetwerk	15	
vaste verbinding	16	
O		
onderhoud		
gezondheid	8	
milieu	7	
product	7	
ondertiteling		
positie	35	
taal	36	
tekenset	24	
onlinevideotheken		
problemen oplossen	43	
SD-kaart formatteren	32	
video huren en bekijken	32	

open source-software	4
opties	
audio	24
beeld	25
video	24
overzicht	
aansluitingen	12
afstandsbediening	9
apparaat	8
HDMI CEC	33
instellingen	34
Net TV	31
onlinevideotheken	32
PC verkennen	28

P

PC	
aansluiten op	15
DLNA	28
mediaserversoftware	28
Philips Easylink	33
picture-in-picture	
2e audiotaal	20
2e ondertiteltaal	20
positie	
aansluitingen	12
ondertiteling	35
positie	11
problemen oplossen	
aansluiting	43
afspelen	43
apparaat	43
beeld	43
geluid	43
netwerk	45
serienummer	4
productspecificaties	40

R

radio	
afstemmen op stations	26
bedieningsknoppen	26
FM-antenne	13
radio luisteren	26
specificaties	42
recycling	7
regiocodes	40

S

screensaver	38
SD-kaart	32
SD-kaart formatteren	32
sluimerschakelaar	37
smartphone	
disc of USB via smartphone verkennen	28
smartphone als afstandsbediening	28
software	
bijwerken	38
elektronische gebruikershandleiding	3
huidige versie controleren	38
software bijwerken	
elektronische gebruikershandleiding	3
huidige versie controleren	38
vanaf een USB-opslagapparaat	39
via netwerk	38
specificaties	40
stand-by	37
subwoofer	
specificaties	42
volume van de subwoofer	12

T

taal	
2e audiotaal	20
2e ondertiteltaal	20
audio	36
discmenu	36
ondertiteling	36
schermmenu	36
taalcode	46
taal audio	36
tekenset	24
titels	24
tutorials	4

U

uitschakelen	
audiopostprocessing	35
BD-Live	22
HDMI CEC	33
USB-opslagapparaat	
afspelen	22
bedieningsknoppen	23
home cinema-software bijwerken	39
opties	24
specificaties	42

V	
vast netwerk	
instellingen	16
vaste verbinding	16
Veelgestelde vragen	4
veiligheid	
3D kijken	8
gebruik van het product	6
verwijdering	7
versterker	41
video	
3D kijken	20
afbeeldingen en geluid synchroniseren	20
beeldinstellingen	34
beeldresolutie	35
HDMI deep color	35
onlinevideo	32
specificaties	42
video en diaprojectie	27
VOD-code voor DivX	23
video on demand	
onlinevideotheken	32
SD-kaart formatteren	32
video-indelingen	42
video-opties	24
video's huren	
onlinevideotheken	32
problemen oplossen	43
SD-kaart formatteren	32
VOD-code voor DivX	23
voedingsopties	
auto standby	37
helderheid	38
screensaver	38
sluimerschakelaar	37
volumeregeling	33
voorkeur	
audio	35
auto standby	37
discmenu	36
display	38
kinderslot	37
menutaal	36
ondertiteling	36
ondertitels automatisch verschuiven	35
screensaver	38
sluimerschakelaar	37
wachtwoord wijzigen	37

W	
wachtwoord	37
wettelijke kennisgevingen	4
Z	
zoeken op tijd	24



Philips Consumer Lifestyle

SGP-1115-CE-HTS9221

(Report No. / Numéro du Rapport)

CE2011

(Year in which the CE mark is affixed / Année au cours de laquelle le marquage CE a été apposé)

EC DECLARATION OF CONFORMITY

(DECLARATION DE CONFORMITE CE)

We / Nous, PHILIPS CONSUMER LIFESTYLE B.V.

(Name / Nom de l'entreprise)

TUSSENDIEPEN 4, 9206 AD DRACHTEN, THE NETHERLANDS

(address / adresse)

Declare under our responsibility that the electrical product(s):

(Déclarons sous notre propre responsabilité que le(s) produit(s) électrique(s):)

PHILIPS

(brand name, nom de la marque)

HTS9221/12

(Type version or model, référence ou modèle)

SoundHub Home Theater

(product description, description du produit)

To which this declaration relates is in conformity with the following harmonized standards:

(Auelq cette déclaration se rapporte, est conforme aux normes harmonisées suivantes)

(title, number and date of issue of the standard / titre, numéro et date de parution de la norme)

EN60065:2002, A1:2006, A11:2008
EN55013:2001, A1:2003, A2:2006
EN55020:2007
EN55022:2006, A1:2007
EN55024:1998, A1:2001, A2:2003
EN61000-3-2:2006 ; A1:2009; A2:2009
EN61000-3-3:2008
EN62311:2008
IEC62087:2008
IEC62301:2005
EN300 328-1 V1.7.1:2006
EN301 489-1 V1.8.1:2008
EN301 489-17 V2.1.1:2009

Following the provisions of :

(Conformément aux exigences essentielles et autres dispositions pertinentes de:)

2006/95/EC (Low Voltage Directive / Directive Basse Tension 2006/95/CE)
2004/108/EC (EMC Directive / Directive EMC 2004/108/CE)
1999/5/EC (R&TTE Directive / Directive R&TTE 1999/5/CE)
2009/125/EC (ErP Directive / Directive ErP 2009/125/CE)
EC1275/2008 (Regulation for ErP Directive / Règlement pour les ErP Directive)

And are produced under a quality scheme at least in conformity with ISO 9001 or CENELEC Permanent Documents

(Et sont fabriqués conformément à une qualité au moins conforme à la norme ISO 9001 ou aux Documents Permanents CENELEC)

Safety : NO63074

EMC : NEI-EMC-1-1102C007; NEI-EMC-2-1102C007

EMF : NEI-EMF-1-1102C007

RTTE : NEI-ETSE-1-1103C217; NEI-ETSP-1-1103C217; NEI-ETSP-2-1103C217

Remarks:

(Remarques:)

Drachten, The Netherlands, April 12, 2010

(place, date / lieu, date)

A.Speelman, CL Compliance Manager

(signature, name and function / signature, nom et fonction)

