



Register your new Bosch now:  
[www.bosch-home.com/welcome](http://www.bosch-home.com/welcome)



**Wasmachine**  
**WAT...**



**BOSCH**

**nl** Gebruiksaanwijzing en installatievoorschrift

## Uw nieuwe wasmachine

U hebt gekozen voor een premium wasmachine van het merk Bosch.

Neem a.u.b. een paar minuten de tijd om dit te lezen en zo de voordelen van uw wasmachine te leren kennen.

Om aan de hoge kwaliteitsstandaard van het merk Bosch te voldoen, is de werking en de onberispelijke toestand van elke wasmachine die onze fabriek verlaat, zorgvuldig getest.

Verdere informatie over onze producten, toebehoren, reserveonderdelen en Service onder [www.bosch-home.com](http://www.bosch-home.com) of neem contact op met onze Servicedienst.

Waar de gebruiksaanwijzing/ installatievoorschrift verschillende modellen beschrijft, wordt op de desbetreffende punten op de verschillen gewezen.



De wasmachine pas na het lezen van de gebruiksaanwijzing en installatievoorschrift in gebruik nemen!

## Weergaveregels

### **Waarschuwing!**

Deze combinatie van symbool en signaalwoord wijst op een mogelijke gevaarlijke situatie. Niet aanhouden kan de dood of ernstig letsel tot gevolg hebben.

### **Attentie!**

Dit signaalwoord wijst op een mogelijk gevaarlijke situatie. Niet aanhouden kan materiële schade of schade aan het milieu tot gevolg hebben.

### **Aanwijzing/tip**

Aanwijzingen voor optimaal gebruik van het apparaat / nuttige informatie.

### **1. 2. 3. / a) b) c)**

Handelingsstappen worden voorafgegaan door getallen of letters.

■ / -

Opsommingen worden door een vakje of een schuine streep voorafgegaan.

# Inhoudsopgave

 <b>Correct gebruik van het apparaat</b> 4	Programma kiezen/Apparaat inschakelen . . . . . 15
 <b>Veiligheidsvoorschriften</b> . . . . . 5	Programmavoorinstellingen wijzigen . 16
Elektrische veiligheid . . . . . 5	Extra programma-instellingen kiezen . 16
Kans op letsel . . . . . 5	wasgoed in de trommel doen . . . . . 16
Veiligheid voor kinderen . . . . . 5	Vullen met was- en wasverzorgingsmiddel . . . . . 17
 <b>Milieubescherming</b> . . . . . 7	Starten van het programma . . . . . 18
Verpakking/Oude apparaat . . . . . 7	Kinderbeveiliging . . . . . 18
Besparingstips . . . . . 7	Wasgoed bijvullen . . . . . 18
 <b>Het apparaat leren kennen</b> . . . . . 8	Programma wijzigen . . . . . 19
Wasmachine . . . . . 8	Afbreken van het programma . . . . . 19
Bedieningspaneel . . . . . 9	Programma-einde met instelling Spoelstop . . . . . 19
Display . . . . . 10	Einde van het programma . . . . . 19
 <b>Wasgoed</b> . . . . . 11	Wasgoed uitnemen / apparaat uitschakelen . . . . . 19
Wasgoed voorbereiden . . . . . 11	 <b>Sensoren</b> . . . . . 19
Wasgoed sorteren . . . . . 11	Beladingsautomaat . . . . . 19
Stijven . . . . . 12	Onbalans-controlesysteem . . . . . 19
Verven/Ontkleuren . . . . . 12	VoltCheck . . . . . 20
Inweken . . . . . 12	 <b>Signaalinstelling</b> . . . . . 20
 <b>Wasmiddel</b> . . . . . 12	 <b>Reinigen en onderhouden</b> . . . . . 21
Juiste wasmiddelkeuze . . . . . 12	Buitenkant van het apparaat/ Bedieningspaneel . . . . . 21
Energie en wasmiddel besparen . . . 13	Wastrommel . . . . . 21
 <b>Programmavoorinstellingen</b> . . . 13	Ontkalken . . . . . 21
Temperatuur . . . . . 13	Wasmiddellade en behuizing . . . . . 22
Centrifuge-toerental . . . . . 13	Afvoerpomp verstopt . . . . . 22
Klaar in-tijd . . . . . 14	Afvoerslang aan de sifon verstopt . . 23
 <b>Extra programma-instellingen</b> <b>kiezen</b> . . . . . 14	Zeef in de watertoevoer verstopt . . . 23
Speed Eco . . . . . 14	 <b>Storingen, wat te doen?</b> . . . . . 24
Anti-kreuk . . . . . 15	Noodontgrendeling . . . . . 24
Water&Spoelen+ . . . . . 15	Aanwijzingen op het display . . . . . 24
Voorwas . . . . . 15	Storingen, wat te doen? . . . . . 25
 <b>Apparaat bedienen</b> . . . . . 15	
Wasmachine voorbereiden . . . . . 15	

	Service dienst . . . . .	27
	Technische gegevens. . . . .	27
	Plaatsen en aansluiten. . . . .	28
	Leveringsomvang . . . . .	28
	Veiligheidsvoorschriften. . . . .	28
	De juiste plaats . . . . .	29
	Plaatsing op een sokkel of op een houten vloer. . . . .	29
	Bij plaatsing op een verhoging met lade . . . . .	29
	Onderbouw/inbouw van het apparaat in een rij keukenmeubelen . . . . .	29
	Transportbeveiligingen verwijderen..	29
	Lengte van de slangen en de aansluitkabel . . . . .	30
	Watertoevoer . . . . .	30
	Waterafvoer . . . . .	32
	Stellen . . . . .	33
	Elektrische aansluiting. . . . .	33
	Vóór de eerste was . . . . .	34
	Transporteren . . . . .	35

---

## Correct gebruik van het apparaat

- Uitsluitend voor privégebruik in het huishouden en de huiselijke omgeving.
- De wasmachine is geschikt voor textiel dat in de machine en voor wol die in zeepsop, met de hand, gewassen mag worden.
- Voor gebruik met koud\* of met koud en warm\* drinkwater (maximaal 60 °C) en in de handel verkrijgbare was- en verzorgingsmiddelen die geschikt zijn voor gebruik in wasmachines.
- Neem bij de dosering van alle was-, hulp-, verzorgings- en reinigingsmiddelen beslist de aanwijzingen van de fabrikant in acht.
- De wasmachine kan worden bediend door kinderen vanaf 8 jaar, door personen met fysieke, sensorische of psychische beperkingen of door personen met gebrekkige ervaring of kennis, indien deze **onder toezicht staan** of door een verantwoordelijke persoon **zijn geïnstrueerd**.  
Kinderen mogen zonder toezicht geen reinigings- of onderhoudswerkzaamheden uitvoeren.
- Dit apparaat is bestemd voor gebruik tot op hoogten van maximaal 4.000 meter boven zeeniveau.
- Houd kinderen onder de 3 jaar uit de buurt van de wasmachine.
- Houd huisdieren uit de buurt van de wasmachine.

Lees de gebruiksaanwijzing, het installatievoorschrift en alle met de wasmachine meegeleverde informatie en handel in overeenstemming hiermee. Bewaar alle gegevens voor later gebruik.

\* afhankelijk van het model

## **Veiligheidsvoorschriften** **n**

### **Elektrische veiligheid**

#### **Waarschuwing** **Levensgevaar!**

Bij contact met onderdelen die onder spanning staan bestaat het risico van een elektrische schok.

- De stekker nooit aanraken met natte handen.
- Trek wanneer u de machine van de stroom haalt altijd aan de stekker en niet aan het snoer, omdat dit beschadigd kan raken.

### **Kans op letsel**

#### **Waarschuwing** **Risico van letsel!**

- Wanneer de wasmachine wordt opgetild aan uitstekende onderdelen (bijv. de vuldeur), kunnen deze onderdelen afbreken en letsel veroorzaken. De wasmachine niet optillen aan uitstekende onderdelen.
- Wanneer iemand op de wasmachine gaat staan, kan het werkblad breken en letsel ontstaan. Niet op de wasmachine gaan staan.

- Bij het leunen/steunen op de geopende vuldeur kan de wasmachine kantelen en letsel veroorzaken. Leun niet op de geopende vuldeur.
- Wanneer u met uw handen in de draaiende trommel komt, kunnen deze letsel oplopen. Niet met uw handen in de draaiende trommel komen. Wacht tot de trommel niet meer draait.

#### **Waarschuwing** **Risico van verbranding!**

Bij het wassen met hoge temperaturen kunnen er bij aanraking met heet zeepsop, bijv. wanneer er heet zeepsop in een wastafel wordt gepompt, brandwonden ontstaan. Kom niet met uw handen in het hete zeepsop.

### **Veiligheid voor kinderen**

#### **Waarschuwing** **Levensgevaar!**

- Kinderen kunnen bij het spelen met de wasmachine in levensgevaarlijke situaties raken of letsel oplopen.
- Kinderen nooit zonder toezicht bij de wasmachine laten!
  - Kinderen niet met de wasmachine laten spelen!

 **Waarschuwing  
Levensgevaar!**

Kinderen kunnen zichzelf opsluiten in apparaten en in levensgevaar komen.

Bij afgedankte apparaten:

- de stekker uit het stopcontact halen.
- aansluitkabel doorknippen en samen met de stekker verwijderen.
- het slot van de vuldeur onklaar maken.

 **Waarschuwing  
Kans op stikken!**

Kinderen kunnen zich bij het spelen in verpakkingen/folie en verpakkingsdelen wikkelen of deze over hun hoofd trekken en stikken.

Houd verpakkingen, folie en verpakkingsdelen uit de buurt van kinderen.

 **Waarschuwing  
Kans op vergiftiging!**

Was- en verzorgingsmiddelen kunnen bij inname tot vergiftigingen leiden. Bewaar was- en wasverzorgingsmiddelen buiten bereik van kinderen.

 **Waarschuwing  
Oog-/huidirritaties!**

Contact met was- en verzorgingsmiddelen kan leiden tot oog-/huidirritaties. Bewaar was- en wasverzorgingsmiddelen buiten bereik van kinderen.

 **Waarschuwing  
Risico van letsel!**

Bij het wassen op hoge temperaturen wordt het glas van de vuldeur heet. Voorkom dat kinderen de hete vuldeur aanraken.



## Milieubescherming

### Verpakking/Oude apparaat



De verpakking milieuvriendelijk (laten) afvoeren.

Dit apparaat is gekenmerkt in overeenstemming met de Europese richtlijn 2012/19/EU betreffende afgedankte elektrische en elektronische apparatuur (waste electrical and electronic equipment - WEEE). De richtlijn geeft het kader aan voor de in de EU geldige terugneming en verwerking van oude apparaten.

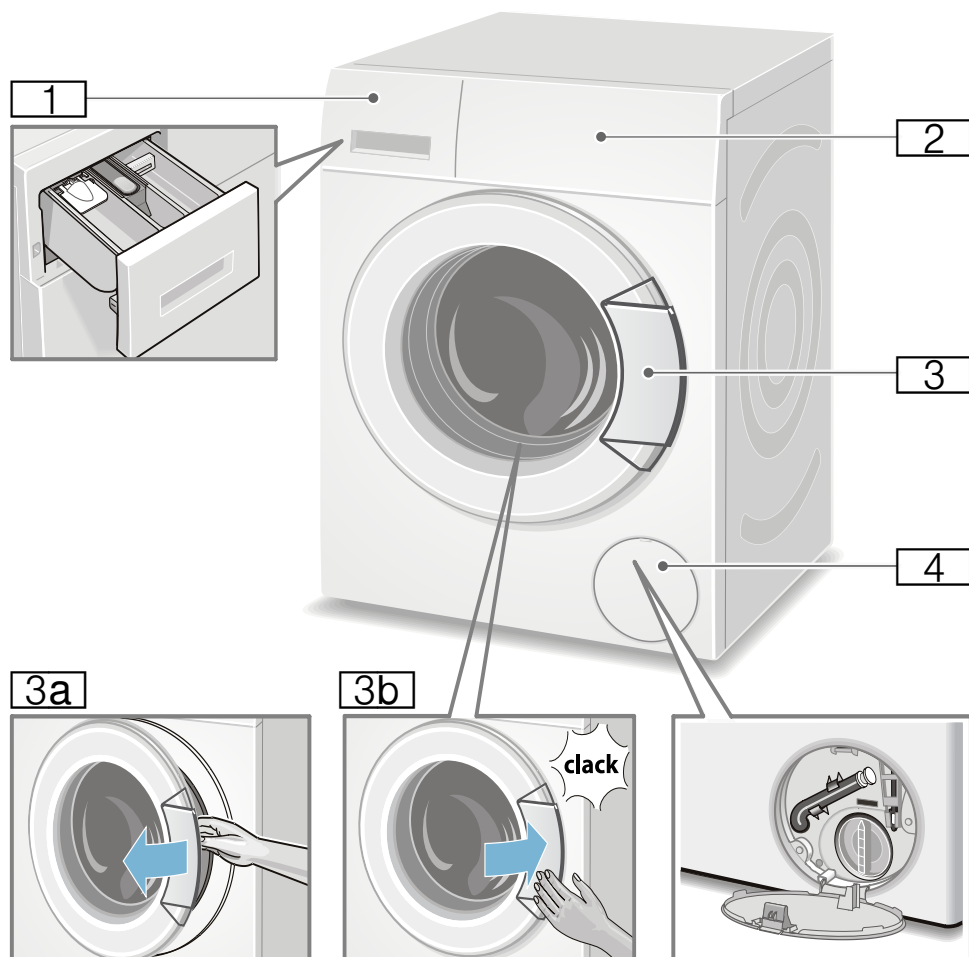
### Besparingstips

- Maximale hoeveelheid wasgoed van het betreffende programma benutten.  
Programma-overzicht → bijblad over gebruikershandleiding en installatievoorschrift
- Normaal verontreinigd wasgoed wassen zonder voorwas.
- U kunt bij licht en normaal verontreinigde was besparen op energie en wasmiddel. → Blz. 13
- Zie de textiellabels voor de keuze van de temperatuur. De temperatuur in de machine kan hiervan afwijken om een optimale combinatie van energiebesparing en wasresultaat te waarborgen.

- **Aanwijzing voor het energieverbruik\*:** → Blz. 10  
De indicatie geeft informatie over de relatieve hoogte van het energieverbruik in de gekozen programma's.  
Hoe meer indicatielampjes branden, des te hoger is het betreffende verbruik.  
Zo kunt u het verbruik van de programma's bij de keuze van verschillende programma-instellingen vergelijken en eventueel kiezen voor een energiebesparende programma-instelling.  
\* afhankelijk van model
- **Energiebesparingsmodus:**  
verlichting van het display dooft na enkele minuten, toets  knippert. Om de verlichting te activeren een willekeurige toets kiezen.  
De energiebesparings-modus wordt niet geactiveerd wanneer er een programma loopt.
- Als het wasgoed aansluitend in de wasdroger wordt gedroogd: centrifugetoerental kiezen volgens de gebruiksaanwijzing bij de droogautomaat.

## Het apparaat leren kennen

### Wasmachine

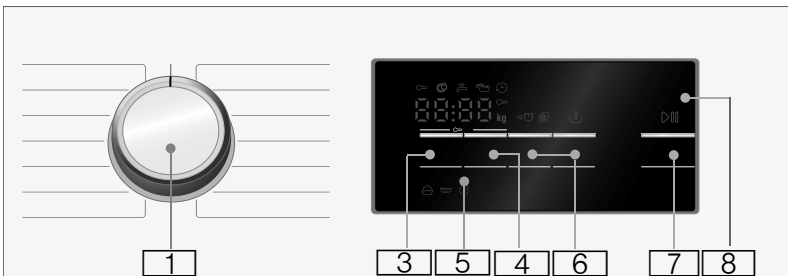
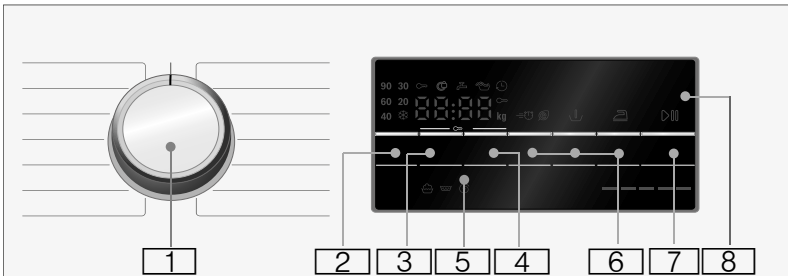


- 1** Wasmiddellade → Blz. 17
- 2** Bedieningspaneel en display
- 3** Vuldeur met greep
- 3a** Vuldeur openen
- 3b** Vuldeur sluiten
- 4** Service-klep



## Bedieningspaneel

Bedieningspaneel afhankelijk van model



- 1 Programmakiezer:** voor het kiezen van een programma en voor het in- en uitschakelen van de wasautomaat via de **Uit**-positie; Een overzicht van alle programma's vindt u op het extra blad bij de gebruiksaanwijzing en plaatsingshandleiding.
- 2 Temperatuur** \* wijzigen. → Blz. 13
- 3 Centrifugetoerental** wijzigen. → Blz. 13
- 4 Klaar in-tijd** wijzigen. → Blz. 14
- 5 Kinderbeveiliging**(∞ 3 sec.) tegen per ongeluk wijzigen van de ingestelde functies activeren/ deactiveren; → Blz. 18  
Hiervoor de toetsen **Centrifugetoerental** en **Klaar in-tijd** ca. **3 sec.** lang tegelijkertijd indrukken.

- 6 Extra programma-instellingen kiezen:** → Blz. 14
  - Speed Eco
  - Water&Spoelen+ \*
  - Anti-kreuk \*
  - Voorwas \*
- 7 Toets** **voor:**
  - het starten van een programma,
  - het onderbreken van een programma, bijv wasgoed bijvullen → Blz. 18,
  - het afbreken van een programma → Blz. 19
- 8 Display** voor instellingen en informatie → Blz. 10

\* afhankelijk van model

**Aanwijzing:** Alle toetsen zijn gevoelig, licht aanraken is voldoende.

## Display



**Aanwijzing:** In de tabel vindt u instelmogelijkheden en informatie voor het gekozen programma.

☼ - 90 °C      **Temperatuur\*** in °C;  
☼ = koud

----, 0 - 1400\*\* Ⓢ **Centrifugatoerental**  
in omw/min,  
0 = geen  
centrifugeren ,  
alleen afpompen  
→ Blz. 13,  
---- = spoelstop  
→ Blz. 13

bijv. 2:30

**Klaar in-tijd**  
Programmaduur na  
programmakeuze in  
h:min  
(uren:minuten),

1 - 24 Ⓢ

**Voorselectie**  
**eindtijde** in uren;  
Programma-einde  
na ... uur

9\*\* kg

☼ = = = = =

**Aanbevolen lading**  
**Indicatie**  
**energieverbruik\***  
→ Blz. 7

Hoe meer  
indicatielampjes  
branden, des te  
hoger is het relatieve  
energieverbruik.

\* afhankelijk van model

\*\* afhankelijk van gekozen programma,  
instellingen en model

## Overige aanwijzingen op het display

### Programmavoortgang:

	Wassen
	Spoelen
	Centrifugeren
End	Programma-einde
---- Ⓢ	Programma-einde met instelling Spoelstop

### Vuldeur:

	Vuldeur gaat niet open. brandt
	Na programmastart: vuldeur is niet goed gesloten. knippert

### Waterkraan:

	Kraan niet open geen waterdruk brandt
	Waterdruk te laag (kan de program- maduur verlengen) knippert

### Kinderbeveiliging: → Blz. 18

	Kinderbeveiliging actief brandt
	Kinderbeveiliging is actief en er is aan de programmakiezer gedraaid. knippert

### Schuimdetectie:

	→ Blz. 18 brandt
--	---------------------

### Foutindicatie:

E: --	→ Blz. 24
-------	-----------

### Signaalinstelling:

0 - 4	→ Blz. 20
-------	-----------



## Wasgoed

### Wasgoed voorbereiden

#### Attentie!

#### Beschadiging van het apparaat/textiel

Vreemde voorwerpen (bijv. munten, paperclips, naalden, spijkers) kunnen het wasgoed, of onderdelen van de wasmachine beschadigen.

Neem daarom de volgende aanwijzingen in acht bij de voorbereiding van uw was:

- Zakken leegmaken.



- Metalen voorwerpen (zoals paperclips) verwijderen.
- Tere weefsels wassen in een wasnet/zak (panty's, beugel-BH's).
- Ritssluitingen sluiten, overtrekken dichtknopen.
- Zand uit zakken en omslagen borstelen.
- Rollertjes van vitrage verwijderen of in een apart netje / aparte zak doen.

### Wasgoed sorteren

Houdt u bij het sorteren van het wasgoed aan de aanwijzingen voor de verzorging en aan de opgaven van de producent, zoals aangegeven op de waslabels:

- soort weefsel/vezels
- kleur

**Aanwijzing:** Wasgoed kan verkleuren of niet goed schoon worden. Witte en bonte was dient u apart te wassen.

Nieuw bont wasgoed de eerste keer afzonderlijk wassen.

- mate van verontreiniging  
Kies steeds wasgoed dat in dezelfde mate verontreinigd is. Enkele voorbeelden voor de mate van verontreiniging vindt u hier: → *Blz. 13*.
  - **licht:** niet voorwassen, eventueel instelling **Speed** kiezen
  - **normaal**
  - **sterk:** minder wasgoed in de wasautomaat doen, programma met voorwas kiezen
  - **vlekken:** vlekken zolang ze nog 'vers' zijn, verwijderen/voorbehandelen. Eerst met een sopje afdeppen/niet inwrijven. Wasgoed hierna wassen met een geschikt programma. Hardnekkige/ingedroogde vlekken verdwijnen pas na meerdere keren wassen.
- Symbolen op de verzorgingslabels  
**Aanwijzing:** Getallen in de symbolen verwijzen naar de maximaal in te stellen temperatuur van de wasautomaat.

- Geschikt voor normaal wasproces, bijv. programma Katoen
- Voorzichtig wasproces nodig, bijv. programma Kreukherstellend
- Bijzonder voorzichtig wasprogramma nodig, bijv. programma Fijn/Zijde
- Geschikt voor handwas, bijv. programma Wol
- Was niet in de wasautomaat wassen.

## Stijven

**Aanwijzing:** Het wasgoed mag niet met wasverzachter gespoeld zijn.

Stijfsel is met name bij het Spoelen en Katoen programma met vloeibaar stijfsel mogelijk. Doseer het stijfsel volgens instructies van de fabrikant in het compartiment  (eventueel eerst schoonmaken).

## Verven/Ontkleuren

Verf uitsluitend hoeveelheden die in het huishouden gebruikelijk zijn. Zout kan roestvrijstaal aantasten! Neem de instructies van de producent van de verf in acht!

Wasgoed **niet** in de machine ontkleuren!

## Inweken

1. Apparaat inschakelen.
2. Programma **Katoen 20 °C** kiezen.
3. Inweek-/wasmiddel volgens opgave van de fabrikant in compartiment **II** doen.
4. Toets  kiezen.
5. Na ca. 10 minuten toets  kiezen om het programma te stoppen.
6. Na de gewenste inweektijd opnieuw toets  kiezen als het programma voortgezet moet worden of programma wijzigen.

## Aanwijzingen

- Wasgoed van dezelfde kleur in de trommel doen.
- Geen extra wasmiddel nodig, het inweeksop wordt ook gebruikt voor het wassen.



## Wasmiddel

### Juiste wasmiddelkeuze

Voor de juiste wasmiddelkeuze, temperatuur en behandeling van het wasgoed is het waslabel doorslaggevend. → zie ook [www.sartex.ch](http://www.sartex.ch)


Op de website [www.cleanright.eu](http://www.cleanright.eu) vindt u veel aanvullende informatie over was-, verzorgings- en reinigingsmiddelen voor huishoudelijk gebruik.

- **Totaal wasmiddel met optische witmakers**  
geschikt voor kookbestendige witte was van linnen of katoen  
Programma: Katoen / Cold °C - max. 90 °C
- **Bontwasmiddel zonder bleekmiddel en optische witmakers**  
geschikt voor bonte was van linnen of katoen  
Programma: Katoen / Cold °C - max. 60 °C
- **Bonte-/fijnwasmiddel zonder optisch witmiddel**  
geschikt voor bonte was van kreukherstellende vezels, synthetische materialen  
Programma: Kreukherstellend / Cold °C - max. 60 °C
- **Fijnwasmiddel**  
geschikt voor kwetsbaar, fijn textiel, zijde of viscose  
Programma: Fijn/Zijde / Cold °C - max. 40 °C
- **Wolwasmiddel**  
geschikt voor wol  
Programma: Wol / Cold °C - max. 40 °C

→ Blz. 17

## Energie en wasmiddel besparen

U kunt bij licht en normaal verontreinigde was besparen op energie (lagere wastemperatuur) en wasmiddel.

Besparen	Mate van verontreiniging / Aanwijzing
Lagere temperatuur en minder wasmiddel volgens doseeradvies  	<b>licht</b> Geen verontreiniging of vlekken zichtbaar. Kledingstukken hebben lichaamsgeur aangenomen, bijv.: <ul style="list-style-type: none"> <li>■ lichte zomer-/sportkleding (enkele uren gedragen)</li> <li>■ T-shirts, overhemden, blouses, (max. 1 dag gedragen)</li> <li>■ Beddengoed en handdoeken van gasten (1 dag gebruikt)</li> </ul>
	<b>normaal</b> Verontreiniging zichtbaar / of een paar lichte vlekken herkenbaar, bijv.: <ul style="list-style-type: none"> <li>■ T-shirts, overhemden, blouses, (bezweet, meerdere malen gedragen)</li> <li>■ Handdoeken, beddengoed (max. 1 week gebruikt)</li> </ul>
	<b>sterk</b> Verontreiniging en/of vlekken duidelijk zichtbaar, bijv. theedoeken, babywas, werkkleding
Temperatuur volgens het waslabel en wasmiddelhoeveelheid volgens doseeradvies / sterk verontreinigd	

**Aanwijzing:** Bij dosering van alle was-/hulp-/verzorgings- en reinigingsmiddelen moet u absoluut de aanwijzingen van de fabrikant en de overige aanwijzingen in acht nemen.

## P+ Programmavoorinstellingen

De programmavoorinstellingen worden na het kiezen van het programma op het display weergegeven.

U kunt de voorinstellingen wijzigen.

Druk hiervoor zo vaak op de betreffende toets tot de gewenste instelling op het display verschijnt.

**Aanwijzing:** Door de toets langer ingedrukt te houden, lopen de instelwaarden automatisch verder tot de eindwaarde. Druk dan nogmaals op de toets en u kunt opnieuw de instelwaarde wijzigen.

Een overzicht van alle mogelijke programma-instellingen vindt u op het extra blad bij de gebruiksaanwijzing en plaatsingshandleiding.

## Temperatuur

(Temp. °C)

Toets afhankelijk van model

Voor en tijdens het programma kunt u afhankelijk van de programmavoortgang de ingestelde temperatuur wijzigen.

De maximaal in te stellen temperatuur hangt af van het gekozen programma.

## Centrifugetoerental

(Ⓢ, Centrifugeren)

Voor en tijdens het programma kunt u afhankelijk van de programmavoortgang het

centrifugetoerental (in omw./min.; omwentelingen per minuut) wijzigen.

**Instelling 0** : zonder eindcentrifugeren, het water wordt alleen afgepompt. Het wasgoed blijft nat in de trommel liggen, bijv. voor wasgoed dat niet gecentrifugeerd mag worden.

**Instelling - - - -**: spoelstop = zonder eindcentrifugeren, het wasgoed blijft na de laatste keer spoelen in het water liggen.

Spoelstop kunt u kiezen om kreukvorming te voorkomen, wanneer na afloop van het programma het wasgoed niet direct uit de wasautomaat wordt genomen.

Om het programma te hervatten/beëindigen → *Blz. 19*

Het maximaal in te stellen toerental hangt af van het gekozen programma en het model.

## Klaar in-tijd

(☉)

**Vóór programmastart** kunt u het programma-einde (Klaar in-tijd) in stappen van 1 uur (h=uur) tot maximaal 24h van tevoren instellen.

Hiervoor:

1. Programma kiezen.  
De programmaduur voor het gekozen programma bijv. **2:30** (uren:minuten) wordt weergegeven.
2. Toets **Klaar in-tijd** net zo vaak indrukken tot het gewenste aantal uren verschijnt.
3. Toets  kiezen.  
Het programma start.  
Op het display wordt het gewenste aantal uren bijv. **8h** weergegeven en afgeteld totdat het wasprogramma begint. Dan wordt de programmaduur weergegeven.

**Aanwijzing:** De programmaduur wordt bij een lopend programma automatisch aangepast.

Bepaalde factoren kunnen de programmaduur beïnvloeden, bijv.:

- programma-instellingen,
- wasmiddeldosering (evt. extra spoelbeurten vanwege schuimvorming),
- maximale belading/textielsoort (wateropname verschillend),
- onbalans (bijv. door hoelakens) wordt door meermalige centrifugestarts gecompenseerd,
- variaties in de netspanning,
- waterdruk (toevoersnelheid).

**Na programmastart** kunt u het van tevoren ingestelde aantal uur als volgt wijzigen:

1. Toets  kiezen.
2. Met de toets **Klaar in-tijd** het aantal uur wijzigen.
3. Toets  kiezen.

**Na programmastart** kunt u indien nodig wasgoed bijvullen of uitnemen.  
→ *Blz. 18*

## Extra programma-instellingen kiezen

Een overzicht van alle mogelijke extra instellingen vindt u op het extra blad bij de gebruiksaanwijzing en plaatsingshandleiding.

De instellingen zijn verschillend afhankelijk van model.

## Speed Eco

(  , Speed/Eco)

Toets met twee instelmogelijkheden voor het aanpassen van het geselecteerde programma:

### ■ Speed

Voor het wassen in kortere tijd met vergelijkbaar wasresultaat, maar met hoger energieverbruik dan het gekozen programma zonder instelling Speed Eco.

**Aanwijzing:** De maximale belading mag niet overschreden worden.

### ■ Eco

Energiezuinig wassen door tempertuurreductie bij vergelijkbaar wasresultaat bij het gekozen programma zonder instelling Speed Eco.

Kies hiervoor toets. Eerst wordt u de **Speed**-instelling aangeboden. Als u de toets nogmaals indrukt, is de **Eco**-instelling actief. Het betreffende symbool brandt op het display als de instelling geactiveerd is.

Als u de toets nogmaals indrukt, is er geen instelling actief.

## Anti-kreuk

(☰, Licht strijken)

Toets afhankelijk van model

Beperkt de kreukvorming door een speciale centrifugemethode met aansluitend lossen maken en een verlaagd centrifugetoerental.

**Aanwijzing:** Het restvochtgehalte van het wasgoed neemt toe.

## Water&Spoelen+

(☰)

Toets afhankelijk van model

Hoger waterniveau en extra spoelbeurt bij bijzonder gevoelige huid en/of voor gebieden met zeer zacht water

## Voorwas

(↓)

Toets afhankelijk van model

Voor sterk verontreinigd wasgoed.

**Aanwijzing:** Wasmiddel over compartiment I en II verdelen.

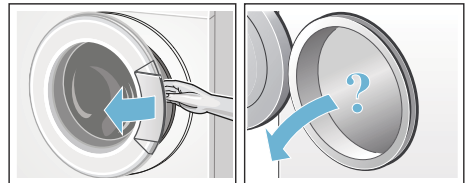


## Apparaat bedienen

### Wasmachine voorbereiden

**Aanwijzing:** De wasmachine **moet deskundig opgesteld** en **aangesloten zijn**. vanaf → Blz. 28

1. Stekker in de wandcontactdoos steken.
2. Kraan opendraaien.
3. Vuldeur openen.
4. Controleren of de trommel geheel leeg is. Eventueel leegmaken.



### Programma kiezen/Apparaat inschakelen

**Aanwijzing:** Wanneer u de kinderbeveiliging hebt geactiveerd, moet u deze eerst deactiveren, voordat u een programma kunt instellen.

Kies met de programmakiezer het gewenste programma. De knop kan in beide richtingen worden gedraaid.

Het apparaat is ingeschakeld.

Op het display verschijnen de **programmavooringstellingen** voor het gekozen programma:

- temperatuur\*,
- programmaduur afgewisseld met de maximale belading en
- aanwijzing voor het energieverbruik\*.

\* afhankelijk van model

## Programmavooringstellingen wijzigen

U kunt de voorinstellingen voor deze wasbeurt gebruiken of wijzigen.

Druk hiervoor zo vaak op de betreffende toets tot de gewenste instelling wordt weergegeven.

De instellingen zijn zonder bevestiging actief.

Deze blijven na het uitschakelen van de wasautomaat niet bewaard.

Programmavooringstellingen → *Blz. 13*

## Extra programma-instellingen kiezen

Door het kiezen van extra instellingen kunt u het wasprogramma nog beter aanpassen aan uw wasgoed.

De instellingen kunnen afhankelijk van de programmavoortgang geselecteerd/gedeselecteerd worden.

De indicatielampjes van de toesten branden wanneer de instelling actief is.

De instellingen worden na het uitschakelen van de wasautomaat niet bewaard.

Extra programma-instellingen

→ *Blz. 14*

## wasgoed in de trommel doen

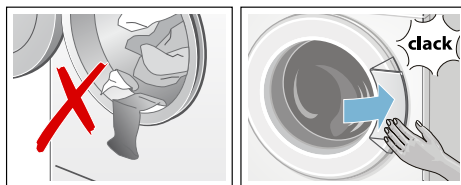
### **Waarschuwing** **Levensgevaar!**

Wasgoed dat vóór het wassen met een reinigingsmiddel met oplosmiddel (bijv. vlekkenmiddel of wasbenzine) is behandeld, kan nadat het in de wastrommel is gedaan tot een explosie leiden.

Spoel het wasgoed van te voren grondig met de hand uit.

### **Aanwijzingen**

- Doe grote en kleine stukken wasgoed door elkaar. Stukken wasgoed van verschillende grootte worden bij het centrifugeren beter verdeeld. Afzonderlijke stukken wasgoed kunnen tot onbalans leiden.
  - Houdt u aan de aangegeven max. belading. Overbelading vermindert het wasresultaat en bevordert kreukvorming.
1. Voorgesorteerd wasgoed uit elkaar gevouwen in de trommel doen.
  2. Let erop dat er geen wasgoed tussen vuldeur en rubberen manchete ingeklemd raakt en sluit de vuldeur.





## Vullen met was- en wasverzorgingsmiddel

### Attentie!

#### Schade aan het apparaat

Reinigingsmiddelen en middelen voor het voorbehandelen van was (bijv. vlekkenmiddelen, voorwas-sprays,...) kunnen het oppervlak van de wasautomaat aantasten wanneer ze hiermee in aanraking komen. Breng deze middelen niet in contact met de oppervlakken van de wasautomaat. Eventueel sproeivelresten en andere restanten/druppels direct met een vochtige doek afnemen.

#### Doseren

Doseer de was- en onderhoudsmiddelen overeenkomstig:

- de waterhardheid, op te vragen bij uw waterleidingbedrijf
- de opgaven van de fabrikant op de verpakking
- de hoeveelheid wasgoed
- de mate van verontreiniging  
→ Blz. 13

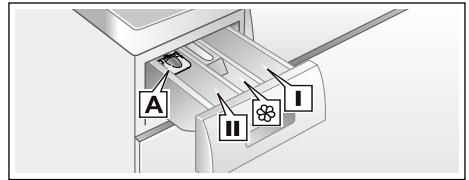
#### Vullen

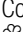
### Waarschuwing Oog-/huidirritaties!

Als de wasmiddellade tijdens het gebruik wordt geopend, kan er was-/wasverzorgingsmiddel uit spetteren. Open de wasmiddellade voorzichtig. Spoel bij contact met was-/verzorgingsmiddel goed de ogen uit, resp. de huid af. Raadpleeg bij per ongeluk innemen een arts.

**Aanwijzing:** Verdun stroperige wasverzachter en textielversteviger met water. Dit voorkomt verstoppingen.

Doe de was- en verzorgingsmiddelen in de juiste compartimenten:



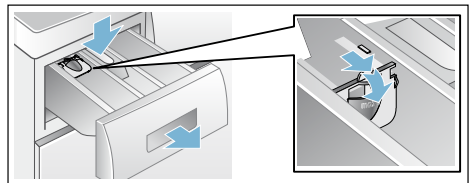
- |  |   |
|--|---|
| Doseerhulp <b>A</b>  | Voor vloeibaar wasmiddel  |
| Compartiment <b>II</b>   | Wasmiddel voor de hoofdwash, waterontharder, bleekmiddel, vlekkenzout |
| Compartiment  | Wasverzachter, stijfsel, <b>max</b> niet overschrijden                |
| Compartiment <b>I</b>  | Wasmiddel voor de voorwas   |

1. Wasmiddellade tot aan de aanslag uittrekken.
2. Was en/of verzorgingsmiddel erin doen.
3. Wasmiddellade sluiten.

#### Doseerhulp voor vloeibaar wasmiddel

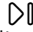
Voor het doseren van vloeibaar wasmiddel positioneert u de doseerhulp:

1. Wasmiddellade uittrekken. Inzetstuk naar beneden drukken en de lade er helemaal uithalen.
2. Doseerhulp naar voren schuiven, naar beneden klappen en inklikken.
3. Lade weer terugplaatsen.



**Aanwijzing:** Gebruik de doseerhulp niet bij gelachtige wasmiddelen en waspoeder en bij programma's met voorwas of wanneer Klaar in-tijd gekozen is.

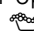
## Starten van het programma

Toets  kiezen. Het indicatielampje brandt en het programma start.

Op het display wordt tijdens het programma de Klaar in-tijd of, na het begin van het wasprogramma, de programmaduur en de symbolen voor de voortgang van het programma weergegeven.

Display → Blz. 10

### Aanwijzing: Schuimdetectie

Wanneer op het display bovendien het symbool  verschijnt, dan heeft de wasautomaat te veel schuim tijdens het wasprogramma geconstateerd en daarna automatisch een extra spelbeurt toegevoegd om het schuim tegen te gaan.

Doseer bij de volgend wasbeurt met gelijke belading minder wasmiddel.

Wilt u het programma tegen onbedoeld wijzigen beveiligen, kies dan als volgt de kinderbeveiliging.

## Kinderbeveiliging

(∞ 3 sec.)

U kunt de wasautomaat beveiligen tegen het per ongeluk wijzigen van de ingestelde functies. Hiervoor na de start van het programma de kinderbeveiliging activeren.

Voor het **activeren/deactiveren** ca. 3 seconden lang tegelijkertijd de toetsen **Centrifugetoerental** en **Klaar in-tijd** selecteren. Op het display verschijnt het symbool ∞.

- ∞ brandt: De kinderbeveiliging is actief.

- ∞ knippert: De kinderbeveiliging is actief en er is aan de programmakiezer gedraaid. Voor het deactiveren van de kinderbeveiliging zet u de programmakiezer terug op het uitgangsprogramma. Het symbool brandt weer.


**Aanwijzing:** Om het afbreken van het programma te voorkomen, de programmakiezer hierbij niet over de Uit-positie heen draaien.

**Aanwijzing:** De kinderbeveiliging blijft na programma-einde en uitschakeling van het apparaat actief. U moet deze altijd deactiveren, wanneer u een nieuwe programma wilt starten.

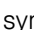
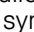
## Wasgoed bijvullen

Na programmastart kunt u indien gewenst wasgoed bijvullen of uitnemen.

Kies hiervoor toets .

Het indicatielampje van de toets  knippert en de wasautomaat controleert of bijvullen mogelijk is.

Wanneer op het display:



- het symbool  is uitgegaan, is bijvullen mogelijk.
- het symbool  brandt, is bijvullen niet mogelijk.

**Kies voor het hervatten van het programma de** toets . Het programma wordt automatisch hervat.

### Aanwijzingen



- Laat bij het bijvullen de vuldeur niet langere tijd open staan - er kan water uit het wasgoed naar buiten lopen.
- Bij een hoog waterniveau, een hoge temperatuur of een draaiende trommel blijft de vuldeur om veiligheidsredenen vergrendeld en is bijvullen niet mogelijk.
- De beladingsindicatie is tijdens het bijvullen niet actief.

## Programma wijzigen

1. Toets  kiezen.
2. Een ander programma kiezen.
3. Toets  kiezen. Het nieuwe programma begint van voren af aan.

## Afbreken van het programma

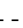
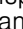
Bij programma's met hoge temperatuur:

1. Toets  kiezen.
2. Wasgoed afkoelen: **Spoelen** kiezen.
3. Toets  kiezen.


Bij programma's met lage temperatuur:

1. Toets  kiezen.
2. **Centrifugeren/Afpompen** kiezen.
3. Toets  kiezen.


## Programma-einde met instelling Spoelstop

Op het display verschijnt - - -  en het indicatielampje van de toets  knippert.

Hervat het programma door:

- de toets  te kiezen of
- een centrifugetoerental te kiezen resp. de programmakiezer op **Centrifugeren/Afpompen** te zetten en dan toets  te kiezen.

## Einde van het programma

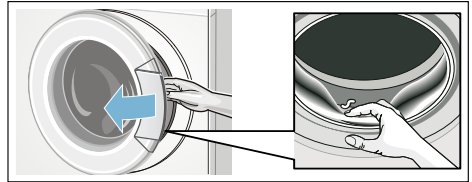
Op het display verschijnt **End** en het indicatielampje van de toets  is uit.

## Wasgoed uitnemen / apparaat uitschakelen

1. Vuldeur openen en wasgoed eruit halen.
2. Programmakiezer op **Uit** zetten. Apparaat is uitgeschakeld.
3. Kraan dichtdraaien.  
**Aanwijzing:** Niet nodig bij modellen met Aquastop.

## Aanwijzingen

- Geen wasgoed achterlaten in de trommel. Dit kan bij de volgende wasbeurt krimpen of andere stukken verkleuren.
- Eventuele ongewenste voorwerpen uit de trommel en de rubbermanchet verwijderen – gevaar van roestvorming.
- Rubber manchet droogvegen.



- Vuldeur en wasmiddellade open laten zodat het restwater kan opdrogen.
- Altijd het programma-einde afwachten, omdat anders het apparaat nog vergrendeld kan zijn. Vervolgens het apparaat inschakelen en wachten op de ontgrendeling.
- Wanneer het display na afloop van het programma niet verlicht is, is de energiebesparingsmodus actief. Om het te activeren kiest u een willekeurige toets.



## Sensoren

### Beladingsautomaat

Afhankelijk van het soort textiel en de belading past de beladingsautomaat het waterverbruik optimaal aan elk programma aan.

### Onbalans-controlesysteem

Het automatische onbalans-controlesysteem herkent onbalans en zorgt door meermaals

## nl Signaalinstelling

aanloopcentrifugeren voor een gelijkmatige verdeling van het wasgoed.

Bij een zeer ongunstige verdeling van het wasgoed wordt om veiligheidsredenen het toerental verlaagd of wordt er niet gecentrifugeerd.

**Aanwijzing:** Kleine en grote stukken wasgoed in de trommel doen.

→ Blz. 25

## VoltCheck

afhankelijk van model

Het automatische spanningscontrolesysteem herkent een ontoelaatbare spanningsonderschrijding. Op het display knippert de dubbele punt van de Klaar in-indicatie. → Blz. 10

Is de voedingsspanning weer stabiel, dan brandt de dubbele punt in de Klaar in-indicatie (normale toestand).

De herkende spanningsonderschrijding wordt in het verdere programmaverloop door het branden van alle drie de punten op het display weergegeven.



### Aanwijzing:

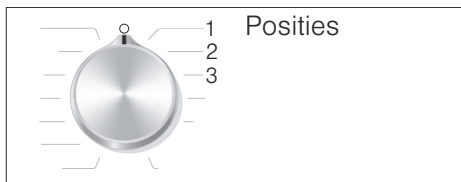
Spanningsonderschrijdingen kunnen bijv. tot programmaverlenging en/of een niet bevredigend centrifugeerresultaat leiden.

## Signaalinstelling


U kunt de volgende instellingen veranderen:

- het volume voor de instructiesignalen (bijv. aan het programma-einde) en/of
- het volume voor de toetssignalen.

Voor het wijzigen van de instellingen moet u eerst altijd de instelmodus activeren.



### Instelmodus activeren

1. Programma **Katoen** op positie 1 kiezen. De wasautomaat is ingeschakeld.
2. Toets  indrukken en tegelijkertijd de programmakiezer verder naar rechts naar positie 2 draaien. Toets loslaten.

De instelmodus is geactiveerd en op het display verschijnt het vooringestelde volume voor de instructiesignalen (bijv. aan het programma-einde).

### Volume wijzigen

Met de toets **Klaar in-tijd** verandert u op de programmakiezer-posities:

- 2: het volume van de instructiesignalen en/of op
- 3: het volume voor de toetssignalen.



0 = uit, 1 = zacht,  
2 = middel, 3 = luid,  
4 = zeer luid

### Instelmodus afronden

U kunt de procedure nu beëindigen en de programmakiezer op **Uit** zetten. De instellingen zijn opgeslagen.



## Reinigen en onderhouden

### **Waarschuwing** **Levensgevaar!**

Bij contact met onder spanning staande onderdelen bestaat er elektrocutiegevaar. Schakel het apparaat uit en trek de stekker uit het stopcontact.

### **Waarschuwing** **Kans op vergiftiging!**

Door oplosmiddelhoudende reinigingsmiddelen zoals wasbenzine kunnen giftige dampen ontstaan. Gebruik geen oplosmiddelhoudende reinigingsmiddelen.

### **Attentie!** **Schade aan het apparaat**

Oplosmiddelhoudende reinigingsmiddelen, zoals bijv. wasbenzine, kunnen oppervlakken en onderdelen van het apparaat aantasten. Gebruik geen oplosmiddelhoudende reinigingsmiddelen.

### **Zo voorkomt u biofilmvorming en geuroverlast:**

#### **Aanwijzingen**

- Zorg voor een goede ventilatie van de ruimte waarin de wasautomaat is geplaatst.
- Laat de vuldeur en de wasmiddellade iets open staan wanneer de wasautomaat niet gebruikt wordt.
- Was af en toe met een **Katoen 60 °C**-programma, gebruik makend van een poederwasmiddel voor hoofdwash.

## Buitenkant van het apparaat/ Bedieningspaneel

- Neem de behuizing en het bedieningspaneel af met een zachte, vochtige doek.
- Wasmiddelresten onmiddellijk verwijderen.
- Reinigen met een waterstraal verboden.

## Wastrommel

Gebruik een chloorvrij reinigingsmiddel, geen staalwol.

Bij geurvorming in de wasautomaat, of om de trommel te reinigen, afhankelijk van het model programma **Trommelreiniging 90 °C** of **Katoen 90 °C** zonder wasgoed uitvoeren. Gebruik daarbij een poederwasmiddel.

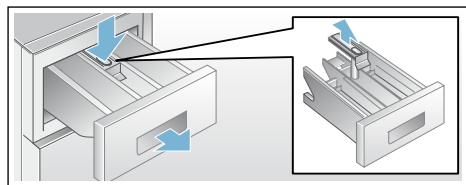
## Ontkalken

Bij een correcte dosering van het wasmiddel is ontkalken niet nodig. Indien toch: te werk gaan volgens de opgaven van de fabrikant van het ontkalkingsmiddel. Geschikte ontkalkers zijn verkrijgbaar via onze website of via de servicedienst.

## Wasmiddellade en behuizing

Als er resten wasmiddel of wasverzachter aanwezig zijn:

1. wasmiddellade uittrekken. Inzetstuk naar beneden drukken en de lade er helemaal uithalen.
2. Inzetstuk eruit halen: met de vinger van beneden naar boven drukken.



3. Inspoellade en inzetstuk met water en een borstel reinigen en afdrogen. Ook de behuizing van binnen reinigen.
4. Inzetstuk plaatsen en vastklikken (cilinder op geleidestift steken).
5. Wasmiddellade erin schuiven.

**Aanwijzing:** Wasmiddellade open laten, zodat het resterende vocht kan opdrogen.

## Afvoerpomp verstopt

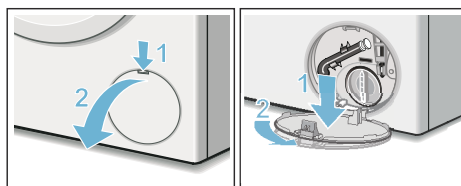
### Waarschuwing

#### Risico van verbranding!

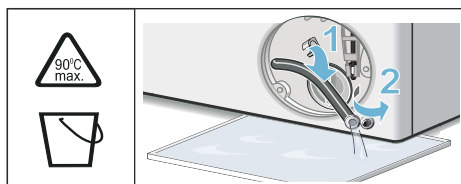
Zeepsop wordt heet bij het wassen op hoge temperaturen. Door contact met heet zeepsop kunnen brandwonden ontstaan.

Laat het zeepsop afkoelen.

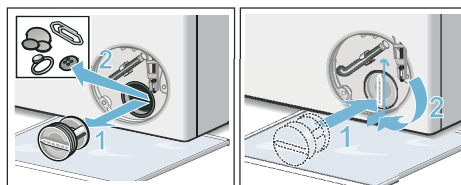
1. De waterkraan dichtdraaien, zodat er geen water meer toestroomt dat via de afvoerpomp afgevoerd moet worden.
2. Apparaat uitschakelen. Stekker uit de wandcontactdoos nemen.
3. Onderhoudsklep openen en eraf halen.



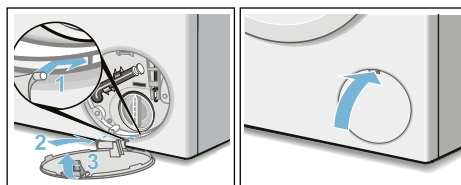
4. Aftapslang uit de houder halen. Stopje verwijderen, zeepsop in een geschikte opvangbak laten stromen. Stopje erin drukken en aftapslang in de houder plaatsen.



5. Pompdeksel voorzichtig losschroeven, er kan restwater uit lopen. Binnenruimte, schroefdraad van het pompdeksel en pomphuis reinigen. De waaier van de pomp moet gedraaid kunnen worden. Pompdeksel weer plaatsen en vastschroeven. De handgreep moet verticaal staan.



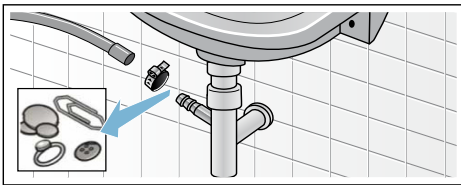
6. Serviceklep plaatsen, inklikken en sluiten.



**Aanwijzing:** Om te voorkomen dat bij de volgende wasbeurt ongebruikt wasmiddel in de afvoer loopt, raden wij u het volgende aan: 1 liter water in compartiment **II** gieten en het programma **Afpompen** starten.

## Afvoerslang aan de sifon verstopt

1. Apparaat uitschakelen. Stekker uit de wandcontactdoos nemen.
2. Slangenklem losmaken. Afvoerslang er voorzichtig aftrekken, er kan resterend water uit lopen.
3. Afvoerslang en aansluitstuk van de sifon schoonmaken.

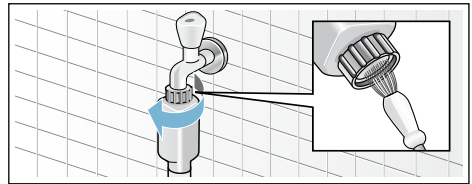


4. Afvoerslang weer erop plaatsen en de aansluiting met een slangklem vastzetten.

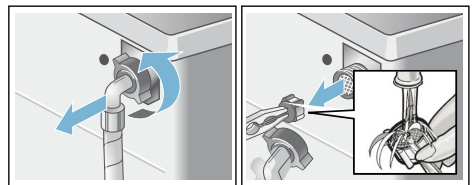
## Zeef in de watertoevoer verstopt.

Verlaag hiervoor eerst de waterdruk in de toevoerslang:

1. Kraan dichtdraaien.
2. Willekeurig programma kiezen (behalve Spoelen/Centrifugereren/Afpompen).
3. Toets  $\triangleright \infty$  kiezen. Programma ca. 40 seconden laten draaien.
4. Programmakiezer op **Uit** zetten. Stekker uit het stopcontact halen.
5. Zeef van de waterkraan reinigen: Slang loskoppelen van de kraan. Zeef met een borsteltje reinigen.



6. Bij de modellen Standard en Aqua-Secure de zeef aan de achterkant van het apparaat reinigen: Slang aan de achterkant van het apparaat eraf halen, Zeef met een tang eruit halen en schoonmaken.



7. Slang weer aansluiten en op dichtheid controleren.

## Storingen, wat te doen?

### Noodontgrendeling

bijv. bij een stroomstoring.

Het programma wordt hervat als er weer stroom is.

Als het wasgoed toch uit de trommel gehaald moet worden, dan kan de vuldeur geopend worden zoals hierna beschreven:

#### **Waarschuwing**

##### **Risico van verbranding!**

Bij het wassen met hoge temperaturen kunnen er bij aanraking met heet zeepsop en wasgoed brandwonden ontstaan. Eventueel eerst laten afkoelen.

#### **Waarschuwing** **Risico van letsel!**

Wanneer u met uw handen in de draaiende trommel komt, kunt u letsel oplopen.

Niet met uw handen in de draaiende trommel komen.

Wacht tot de trommel niet meer draait.

#### **Attentie!**



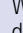


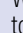



##### **Waterschade**

Wegstromend water kan tot waterschade leiden.

De vuldeur niet openen zolang er water achter het glas te zien is.

1. Apparaat uitschakelen. Stekker uit de wandcontactdoos nemen.
2. Zeepsop laten weglopen.
3. Noodontgrendeling met een tang of iets dergelijks naar beneden trekken en loslaten.

### Aanwijzingen op het display

Indicatie	Oorzaak/Oplossing
 brandt	<ul style="list-style-type: none"> <li>■ Temperatuur te hoog. Wachten tot de temperatuur is gedaald.</li> <li>■ Waterniveau te hoog. Bijvullen van wasgoed niet mogelijk. Eventueel vuldeur direct sluiten. Toets   kiezen om het programma te hervatten.</li> </ul>
 knippert	<ul style="list-style-type: none"> <li>■ Wasgoed eventueel ingeklemd. Vuldeur a.u.b. nogmaals openen en sluiten en toets   kiezen.</li> <li>■ Eventueel de vuldeur dichtdrukken of wasgoed verwijderen en de deur opnieuw dichtdrukken.</li> <li>■ Eventueel apparaat uit- en weer inschakelen; programma instellen en individuele instellingen uitvoeren; programma starten.</li> </ul>
 brandt	<ul style="list-style-type: none"> <li>■ Waterkraan voor koudwater helemaal open draaien</li> <li>■ Toevoerslang geknikt/afgeklemd,</li> <li>■ Waterdruk te laag. Zeef schoonmaken. → Blz. 23</li> </ul>
	Kinderbeveiliging geactiveerd; deactiveren.
 brandt	Te veel schuim herkend, extra spoelbeurten toegevoegd. Doseer bij de volgende wasbeurt met gelijke belading minder wasmiddel. → Blz. 18
: van de Klaar in-tijd knippert	Netspanning te laag.
. van de Klaar in-tijd knippert	Onderspanning in het wasprogramma. Het programma wordt verlengd. → Blz. 20




Indicatie	Oorzaak/Oplossing
E:18	<ul style="list-style-type: none"> <li>■ Afvoerpomp verstopt. Afvoerpomp schoonmaken. → <i>Blz. 22</i></li> <li>■ Afvoerslang/afvoerpijp verstopt. Afvoerslang bij de sifon reinigen. → <i>Blz. 23</i></li> </ul>
E:23	Water in de bodemplaat, lekkage van het apparaat. Kraan dichtdraaien. Service-dienst inschakelen!
E:32	knippert met <b>End</b> afwisselend aan het einde van het programma. Geen fout - het onbalans controlesysteem heeft het centrifugeren afgebroken wegens ongelijkmatige verdeling van het wasgoed. Kleine en grote stukken wasgoed verdelen over de trommel. Eventueel wasgoed nogmaals centrifugeren.
E:93	<ul style="list-style-type: none"> <li>■ Waterkraan voor warm water volledig openen,</li> <li>■ toevoerslang voor warm water geknikt/afgeklemd,</li> <li>■ warmwaterdruk te laag. Zeef reinigen → <i>Blz. 23</i>,</li> <li>■ toevoerslang voor warmwater niet aangesloten. Bij warmwaterapparatuur beide toevoerslangen (warm- en koudwater) aansluiten. → <i>Blz. 31</i></li> </ul> <p><b>Aanwijzing:</b> Indicatie negeren, deze wordt alleen bij de eerste wasbeurt weergegeven.</p>
Andere indicaties	Apparaat uitschakelen, 5 seconden wachten en weer inschakelen. Verschijnt de indicatie opnieuw, schakel dan de servicedienst in. → <i>Blz. 27</i>

## Storingen, wat te doen?

Storingen	Oorzaak/Oplossing
Er lekt water.	<ul style="list-style-type: none"> <li>■ Afvoerslang goed vastzetten/vervangen.</li> <li>■ Schroefkoppeling van de toevoerslang vastdraaien.</li> </ul>
Geen watertoevoer. Wasmiddel niet ingespoeld.	<ul style="list-style-type: none"> <li>■ Toets  niet gekozen?</li> <li>■ Kraan niet geopend?</li> <li>■ Zeef eventueel verstopt? Zeef reinigen. → <i>Blz. 23</i></li> <li>■ Toevoerslang geknikt of ingeklemd?</li> </ul>
Vuldeur gaat niet open.	<ul style="list-style-type: none"> <li>■ Veiligheidsfunctie actief. Programma-afbreking?</li> <li>■ ---- (Spoelstop = zonder eindcentrifugeren) gekozen? → <i>Blz. 19</i></li> <li>■ Openen alleen via noodontgrendeling mogelijk? → <i>Blz. 24</i></li> </ul>
Programma start niet.	<ul style="list-style-type: none"> <li>■ Toets  of <b>Klaar in-tijd</b> gekozen?</li> <li>■ Vuldeur gesloten?</li> <li>■  Kinderbeveiliging geactiveerd? Deactiveren.</li> </ul>
Plotselinge schok/ draaien van de trommel na programmastart.	Geen storing - bij het starten van het wasprogramma kan kortstondig een schokbeweging van de trommel optreden, als gevolg van een interne motor-test.
Waswater wordt niet weggepompt.	<ul style="list-style-type: none"> <li>■ ---- (Spoelstop = zonder eindcentrifugeren) gekozen? → <i>Blz. 19</i></li> <li>■ Afvoerpomp schoonmaken. → <i>Blz. 22</i></li> <li>■ Afvoerpijp en/of afvoerslang schoonmaken.</li> </ul>
Water in de trommel niet zichtbaar.	Geen fout – het water bevindt zich onderin en is daardoor niet te zien.

## nl Storingen, wat te doen?

Storingen	Oorzaak/Oplossing
Centrifugerresultaat niet naar tevredenheid. Wasgoed nat/te vochtig.	<ul style="list-style-type: none"> <li>■ Geen fout - het onbalans controlesysteem heeft het centrifugeren afgebroken wegens ongelijkmatige verdeling van het wasgoed.</li> <li>■ Kleine en grote stukken wasgoed verdelen over de trommel.</li> <li>■ Anti-kreuk (afhankelijk van model) gekozen?</li> <li>■ Te laag centrifugetoerental gekozen?</li> </ul>
Meermalen beginnen met centrifugeren.	Geen fout – het onbalans controlesysteem heft de onbalans op.
Programmaduur langer dan gewoonlijk.	<ul style="list-style-type: none"> <li>■ Geen fout - het onbalans controlesysteem heft de onbalans op door het wasgoed meermaals te verdelen.</li> <li>■ Geen fout – schuimcontrolesysteem actief – er wordt een extra spoelbeurt uitgevoerd.</li> </ul>
De programmaduur verandert tijdens de wascyclus.	Geen fout – het programmaverloop wordt geoptimaliseerd voor het betreffende wasproces. Dit kan leiden tot een verandering van de programmaduur op het display.
Resterend water in compartiment  voor verzorgingsmiddel.	<ul style="list-style-type: none"> <li>■ Geen fout - werking van het verzorgingsmiddel wordt niet beïnvloed.</li> <li>■ Eventueel het inzetstuk reinigen.</li> </ul>
Geurvorming in de wasautomaat.	<p>Afhankelijk van het model programma <b>Trommelreiniging</b> of <b>Katoen 90 °C</b> zonder wasgoed uitvoeren.</p> <p>Gebruik daarbij een poederwasmiddel of een bleekmiddelhoudend wasmiddel.</p> <p><b>Aanwijzing:</b> Ter voorkoming van schuimvorming slechts de helft van de door de wasmiddelproducent aanbevolen hoeveelheid wasmiddel gebruiken. Gebruik geen wol- of fijnwasmiddel.</p>
Symbool  gaat branden op het display. Er komt eventueel schuim uit de wasmiddellade.	<p>Teveel wasmiddel gebruikt?</p> <p>Een eetlepel wasverzachter met 1/2 l water mengen en in compartiment <b>II</b> doen (niet bij outdoor- en sportkleding en textiel met dons!).</p> <p>Bij de volgende was minder wasmiddel gebruiken.</p>
Harde geluiden, trillingen en „wandelen” tijdens het centrifugeren.	<ul style="list-style-type: none"> <li>■ Is het apparaat afgesteld? Apparaat afstellen. → <i>Blz. 33</i></li> <li>■ Zijn de voetjes vastgezet? Voetjes van het apparaat vastzetten. → <i>Blz. 33</i></li> <li>■ Transportbeveiligingen verwijderd? Transportbeveiligingen verwijderen. → <i>Blz. 29</i></li> </ul>
Display/indicatielampjes werken niet tijdens het gebruik.	<ul style="list-style-type: none"> <li>■ Stroomstoring?</li> <li>■ Zekeringen geactiveerd? Zekeringen inschakelen/vervangen.</li> <li>■ Doet de storing zich vaker voor, servicedienst inschakelen.</li> </ul>
Wasmiddelresten op het wasgoed.	<ul style="list-style-type: none"> <li>■ Soms bevatten fosfaatvrije wasmiddelen resten die niet in water oplosbaar zijn.</li> <li>■ <b>Spoelen</b> kiezen of wasgoed na het wassen uitborstelen.</li> </ul>
In de pauze-toestand brandt het symbool  op het display.	<ul style="list-style-type: none"> <li>■ Waterniveau te hoog. Bijvullen van wasgoed niet mogelijk. Eventueel vuldeur direct sluiten.</li> <li>■ Toets  kiezen om het programma te hervatten.</li> </ul>

Storingen	Oorzaak/Oplossing
In de pauze-toestand is het symbool  op het display uit.	De vuldeur is ontgrendeld. Bijvullen van wasgoed mogelijk.
<p>Wanneer u een storing niet zelf kunt verhelpen (na uit-/inschakelen) of wanneer een reparatie noodzakelijk is:</p> <ul style="list-style-type: none"> <li>■ Apparaat uitschakelen en de stekker uit het stopcontact trekken.</li> <li>■ Kraan dichtdraaien en de servicedienst inschakelen.</li> </ul>	

## **Servicedienst**

Neem wanneer u de storing niet zelf kunt verhelpen a.u.b. contact op met onze ServiceDienst. → Omslagpagina

Wij vinden altijd een passende oplossing, ook om een onnodig bezoek van de monteur te voorkomen.

Geef a.u.b. aan de ServiceDienst het typenummer (E-Nr.) en het fabricagenummer (FD) op.

E-Nr. _____	FD _____
-------------	----------

E-nr.      Typenummer  
FD        Fabricagenummer

Deze gegevens vindt u \*afhankelijk van het model:

aan de binnenkant van de vuldeur\* / de geopende serviceklep\* en aan de achterkant van het apparaat.

### **Vertrouw op de competentie van de fabrikant.**

Neem contact met ons op. Zo weet u zeker dat de reparatie door goed opgeleide servicemonteurs wordt uitgevoerd die de beschikking hebben over de originele reserve-onderdelen.

## **Technische gegevens**

### **Afmetingen:**

85 x 60 x 55 cm  
(hoogte x breedte x diepte)

### **Gewicht:**

66 - 73 kg\*

### **Netaansluiting:**

Nominale spanning: 220-240 V / 50 Hz

Nominale stroom: 10 A / 13 A\*

Nominaal vermogen: 1900 - 2300 W

### **Waterdruk:**

100 - 1000 kPa (1 - 10 bar)

### **Opgenomen vermogen in uitgeschakelde toestand:**

0,12 W

### **Opgenomen vermogen in niet-uitgeschakelde toestand:**

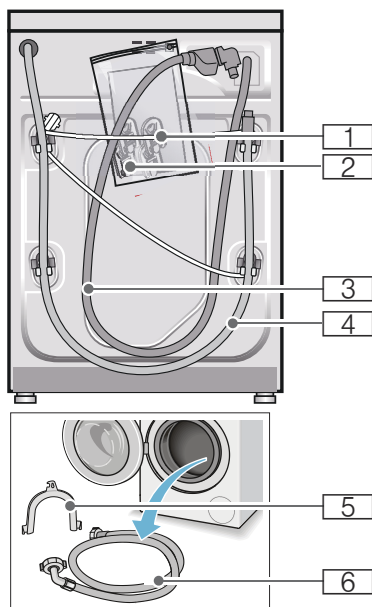
0,43 W

\* afhankelijk van model

## Plaatsen en aansluiten

### Leveringsomvang

**Aanwijzing:** Controleer de wasautomaat op transportschade. Een beschadigde wasautomaat nooit in gebruik nemen. Voor klachten kunt u terecht bij de winkel waar u het apparaat hebt aangeschaft of bij onze servicedienst. → Blz. 27



- 1 Netvoedingskabel
- 2 Zak:
  - Gebruiksaanwijzing en plaatsingshandleiding
  - Overzicht servicediensten\*
  - Garantie\*
  - Afdekkappen voor openingen, na het verwijderen van de transportbeveiligingen
- 3 Watertoevoerslang bij model Aquastop
- 4 Waterafvoerslang

- 5 Bochten voor het fixeren van de waterafvoerslang\*
  - 6 Koudwatertoevoerslang bij modellen Standard/Aqua-Secure, bij modellen met warmwateraansluiting aanvullend een warmwatertoevoerslang
- \* afhankelijk van model

**Daarnaast** is bij het aansluiten van de waterafvoerslang op een sifon een slangenklem  $\varnothing$  24 - 40 mm (vakhandel) nodig.

### Nuttig gereedschap

- Waterpas voor het afstellen
- Steeksleutel met:
  - SW13 voor het losdraaien van de transportbeveiligingen en
  - SW17 voor het afstellen van de apparaatvoetjes

### Veiligheidsvoorschriften

#### **Waarschuwing** **Risico van letsel!**

- De wasmachine is zwaar. Wees voorzichtig bij het tillen/transporteren van de wasmachine.
- Wanneer de wasmachine wordt opgetild aan uitstekende onderdelen (bijv. de vuldeur), kunnen deze onderdelen afbreken en letsel veroorzaken. De wasmachine niet optillen aan uitstekende onderdelen.
- Wanneer de slangleidingen en de aansluitkabel onjuist worden aangelegd, bestaat er struikel- en letselgevaar. Slangen en kabels zodanig leggen dat u er niet over kunt struikelen.

#### **Attentie!** **Schade aan het apparaat**

Bevroren slangen kunnen barsten/springen. De wasmachine niet op vorstgevoelige plaatsen en/of buiten zetten.

**Attentie!****Waterschade**

De aansluitingen van de watertoevoer- en waterafvoerslang staan onder druk van het water. Om lekkage of waterschade te voorkomen dient u zich absoluut te houden aan de aanwijzingen in dit hoofdstuk.

**Aanwijzingen**

- Naast de hier vermelde aanwijzingen kunnen speciale voorschriften van het waterleiding- en energiebedrijf in uw regio van toepassing zijn.
- In geval van twijfel de aansluiting door een vakkundig monteur laten uitvoeren.

**De juiste plaats**

**Aanwijzing:** Stabiliteit is belangrijk, zodat de wasmachine niet gaat "wandelen"!

- De ondergrond moet stevig en waterpas zijn.
- Niet geschikt voor zachte vloerbedekking.

**Plaatsing op een sokkel of op een houten vloer****Attentie!****Schade aan het apparaat**

De wasmachine kan tijdens het centrifugeren gaan schuiven en van zijn sokkel kantelen/vallen.

Bevestig de apparaatvoeten absoluut met bevestigingsbeugels.  
Bestelnummer WMZ 2200, WX 9756, Z 7080X0

**Aanwijzing:** Plaats bij vloeren met houten balken de wasmachine:

- indien mogelijk in een hoek,
- op een watervaste houten plaat (min. 30 mm dik) die vast op de vloer is geschroefd.

**Bij plaatsing op een verhoging met lade**

Sokkel bestelnr.: WMZ 20490, WZ 20490, WZ 20510, WZ 20520

**Onderbouw/inbouw van het apparaat in een rij keukenmeubelen**** Waarschuwing  
Levensgevaar!**

Bij contact met onderdelen die onder spanning staan bestaat het risico van een elektrische schok.

De afdekplaat van het apparaat niet verwijderen.

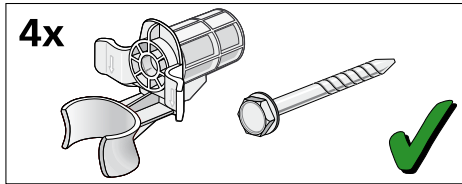
**Aanwijzingen**

- Noodzakelijke nisbreedte 60 cm.
- Plaats de wasmachine uitsluitend onder een doorlopend werkblad dat vast verbonden is met de keukenmeubelen ernaast.

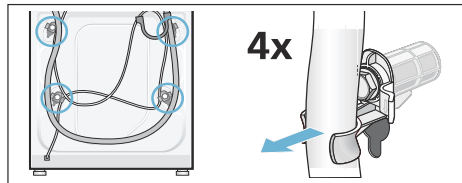
**Transportbeveiligingen verwijderen.****Attentie!****Schade aan het apparaat**

- De machine is voor transport met transportbeveiligingen geborgd. Niet verwijderde transportbeveiligingen kunnen bij gebruik van de machine bijv. de trommel beschadigen. Verwijder voorafgaand aan het eerste gebruik absoluut de vier transportborgingen. Bewaar de transport- beveiligingen.
- Om bij later transport transportschade te voorkomen, moet u de transportbeveiligingen voor het transport beslist weer aanbrengen.

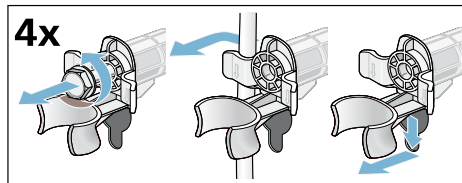
**Aanwijzing:** Bewaar schroeven en hulzen.



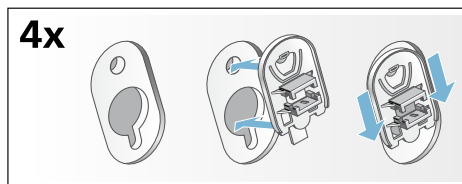
1. Slangen uit de houders halen.



2. De vier transportbeveiligingsschroeven losdraaien en verwijderen. Hulzen verwijderen. Hierbij de aansluitkabel uit de houders halen.

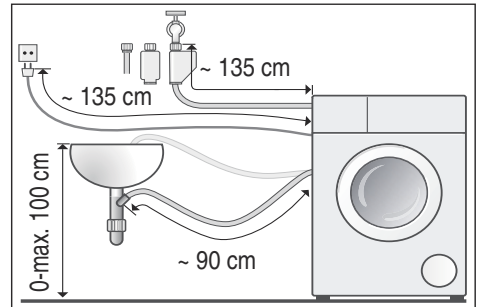


3. Afdekkingen plaatsen. Afdekkingen vast vergrendelen door op de sluithaak te drukken.

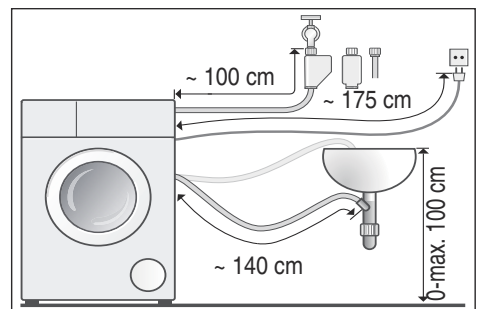


## Lengte van de slangen en de aansluitkabel

■ Aansluiting aan de linkerkant



■ Aansluiting aan de rechterkant



**Tip:** Bij de vakhandel/servicedienst de volgende onderdelen verkrijgbaar:

- een verlenging voor de Aquastop-resp. koudwatertoevoerslang (ca. 2,50 m); bestelnr. WMZ2380, WZ10130, CZ11350, Z7070X0
- een langere toevoerslang (ca. 2,20 m) voor model Standard.

## Watertoevoer

**⚠ Waarschuwing**  
**Levensgevaar!**

Bij contact met onderdelen die onder spanning staan bestaat het risico van een elektrische schok. Aquastop-veiligheidssysteem niet in water dompelen (bevat een elektrisch ventiel).

Let bij het aansluiten op het volgende

## Aanwijzingen

- Gebruik voor de wasautomaat koud leidingwater bij een koudwateraansluiting.
- Gebruik de wasautomaat met koud en warm drinkwater, maximaal 60 °C, bij een warmwateraansluiting.
- Sluit de wasautomaat niet aan op de mengkraan van een drukloos heetwatertoestel.
- Gebruik uitsluitend de meegeleverde of bij een geautoriseerde vakhandelaar gekochte toevoerslang, geen gebruikt exemplaar.
- De watertoevoerslang niet knikken, platdrukken, veranderen of doorsnijden (dan is de sterkte niet meer gegarandeerd).
- Draai de schroefkoppelingen slechts handvast aan. Worden ze te stevig met een stuk gereedschap (tang) vastgedraaid, dan kunnen de schroefdraden beschadigd raken.

## Optimale waterdruk in de waterleiding

**minimaal** 100 kPa (1 bar)

**maximaal** 1000 kPa (10 bar)

Uit de geopende kraan stroomt tenminste 8 l/min.

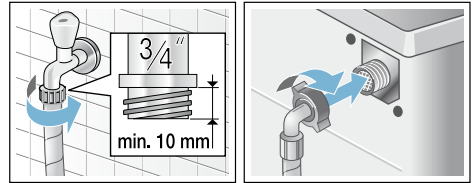
Bij een hogere waterdruk een drukreducerendventiel inbouwen.

## Aansluiting op koudwater

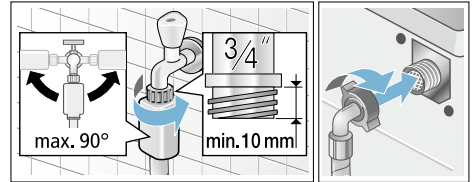
**Aanwijzing:** Gebruik voor de wasautomaat koud leidingwater bij een koudwateraansluiting.

Sluit de watertoevoerslang aan op de waterkraan (26,4 mm = 3/4") en op het apparaat (bij modellen met Aquastop niet nodig, vast geïnstalleerd):

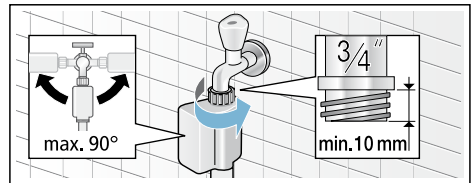
- Model: **Standard**



- Model: **Aqua-Secure**



- Model: **Aquastop**



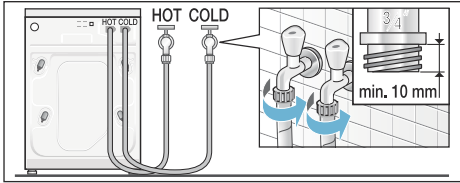
**Aanwijzing:** Kraan voorzichtig opendraaien en daarbij de aansluitingen op dichtheid controleren. De schroefkoppeling staat onder druk van de waterleiding.

## Aansluiting op koud- en warmwater

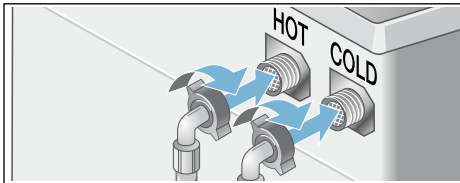
### Aanwijzingen

- Gebruik de wasautomaat met koud en warm drinkwater, maximaal 60 °C, bij een warmwateraansluiting.
- Warmwater-toevoerslang rood op warmwaterkraan en rode afsluiter op het apparaat
- Koudwater-toevoerslang wit op koudwaterkraan en witte afsluiter op het apparaat

## Aansluiting op waterkranen (26,4 mm = 3/4")



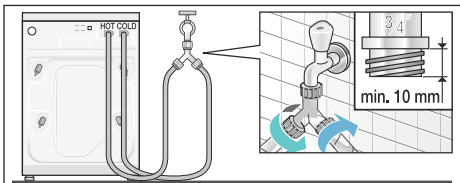
## Aansluiting op het apparaat



## Aansluiting van warmwaterapparatuur alleen op koudwater

Als er geen warmwateraansluiting voorhanden is, heeft u voor de aansluiting een Y-verbindingstuk nodig, verkrijgbaar bij de servicedienst via het artikelnummer: 050871.

- Beide toevoerslangen met een Y-verbindingstuk aansluiten op de koudwaterkraan en
- beide toevoerslangen aansluiten op het apparaat.



**Aanwijzing:** Waterkranen voorzichtig opendraaien en daarbij de aansluitingen op dichtheid controleren. De schroefkoppeling staat onder druk van de waterleiding.

## Waterafvoer

### Attentie! Waterschade

Wanneer de afvoerslang door de hoge druk van het water tijdens het afpompen uit de wastafel of van de aansluiting glijdt, kan het wegstromende water schade veroorzaken. Borg de afvoerslang zodanig dat deze er niet uit kan schieten.

**Aanwijzing:** De waterafvoerslang niet knikken of in de lengte uitrekken.

U kunt de waterafvoerslang als volgt leggen:

- **Afvoer in een wastafel**

### ⚠ Waarschuwing Risico van verbranding!

Bij het wassen met hoge temperaturen kunnen er bij aanraking met heet zeepsop, bijv. wanneer het naar een wastafel wordt gepompt, brandwonden ontstaan. Kom niet met uw handen in het hete zeepsop.

### Attentie!

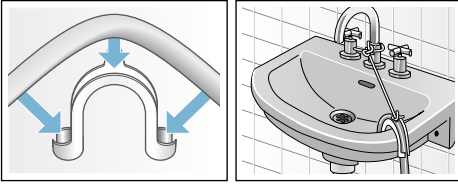
### Schade aan het apparaat/textiel

Wanneer het uiteinde van de afvoerslang in het weggepompte water komt, kan het water in het apparaat worden teruggezogen en het apparaat / textiel beschadigd raken.

Let erop dat:

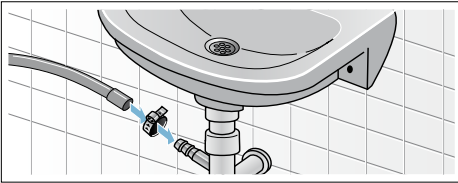
- de stop van de wastafel de afvoer niet afsluit.
- het uiteinde van de afvoerslang niet in het weggepompte water is gedompeld.
- het water snel genoeg wegstroomt.



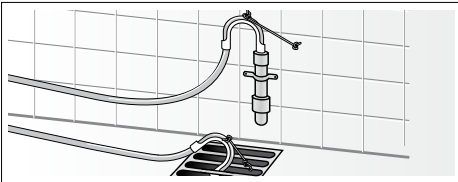


### ■ Afvoer in een sifon

De aansluiting moet met een slangklem,  $\varnothing$  24-40 mm (ijzerhandel of bouwmarkt) worden geborgd.



### ■ Afvoer in een kunststof standpijp met rubberen mof of in een afvoerputje



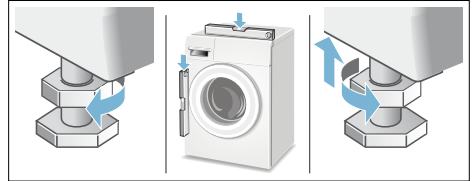
## Stellen

Stel het apparaat horizontaal m.b.v. een waterpas.

Sterke geluidsontwikkeling, vibraties en „lopen” kunnen het gevolg zijn van het niet correct stellen van het apparaat!

1. Contraoeren met een steeksleutel losdraaien met de wijzers van de klok mee.
2. De stand van de wasmachine met een waterpas controleren, eventueel corrigeren. De hoogte veranderen door aan het voetje van het apparaat te draaien. Alle vier de voetjes moeten stevig op de grond staan.

3. Contraoer tegen de onderkant van het apparaat vastdraaien. Het voetje hierbij vasthouden en niet in de hoogte verstellen. De contraoeren van alle vier de voetjes moeten vast tegen de onderkant van het apparaat zijn geschroefd!



## Elektrische aansluiting

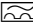
### ⚠ Waarschuwing Levensgevaar!

Bij contact met onderdelen die onder spanning staan bestaat het risico van een elektrische schok.

- De stekker nooit aanraken met natte handen.
- Trek wanneer u de machine van de stroom haalt altijd aan de stekker en niet aan het snoer, omdat dit beschadigd kan raken.
- Nooit de stekker uit het stopcontact trekken tijdens het gebruik.

Houd u aan de volgende instructies en zorg ervoor dat:

### Aanwijzingen

- De netspanning en aangegeven spanning op de wasmachine (typeplaatje) met elkaar overeenstemmen.  
De aansluitwaarde en de vereiste zekering staan vermeld op het typeplaatje.
- De aansluiting van de wasmachine uitsluitend plaats vindt op wisselstroom, via een volgens de voorschriften geïnstalleerd stopcontact met randaarde.
- De stekker overeenkomt met het stopcontact.
- De doorsnede van de elektrische kabel groot genoeg is.
- Het aardingsstelsel volgens voorschrift is geïnstalleerd.
- Vervanging van de aansluitkabel (indien nodig) alleen plaatsvindt door een vakkundig monteur. Een nieuwe kabel is bij de Servicedienst tegen meerprijs verkrijgbaar.
- Er geen meervoudige stekkers/ contactdozen of verlengkabels worden gebruikt.
- Bij gebruik van een aardlekschakelaar alleen een type met dit symbool  wordt gebruikt. Alleen dit symbool garandeert dat aan de momenteel geldende voorschriften is voldaan.
- De stekker altijd bereikbaar is.
- Aansluitkabel niet knikken, afklemmen, wijzigen, doorsnijden of met warmtebronnen in aanraking laten komen.

## Vóór de eerste was

De wasautomaat is voor het verlaten van de fabriek grondig getest. Om eventuele restjes water van het testen te verwijderen, de wasautomaat de eerste keer **zonder** wasgoed laten draaien.

### Aanwijzingen

- De wasautomaat **moet deskundig opgesteld** en **aangesloten zijn**. vanaf → Blz. 28
  - Neem een beschadigde wasautomaat nooit in gebruik. Neem contact op met de servicedienst.
1. Apparaat controleren.
  2. Folie van het bedieningspaneel verwijderen.
  3. Stekker in stopcontact steken.
  4. Kraan opendraaien.
  5. Vuldeur sluiten (trommel niet vullen met wasgoed!).
  6. Afhankelijk van het model het programma **Trommelreiniging 90 °C** of **Katoen 90 °C** instellen.
  7. Wasmiddellade openen.
  8. Ca. 1 liter water in compartiment II gieten.
  9. Hoofdwasmiddel in compartiment II doen.
- Aanwijzing:** Ter voorkoming van schuimvorming slechts de helft van de door de wasmiddelproducent aanbevolen hoeveelheid wasmiddel gebruiken. Gebruik geen wol- of fijnwasmiddel.
10. Wasmiddellade sluiten.
  11. Toets  kiezen.
  12. Na programma-einde apparaat uitschakelen.

**Uw wasautomaat is nu gebruiksklaar.**

## Transporteren

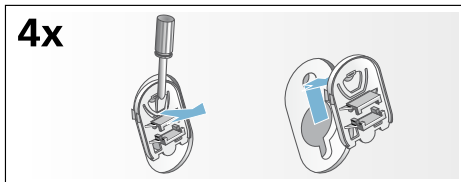
bijv. bij verhuizing

### Vorbereidende werkzaamheden:

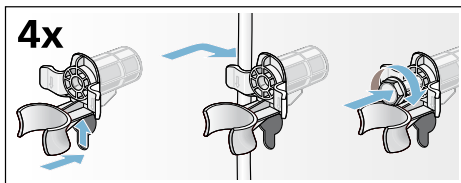
1. Kraan dichtdraaien.
2. Waterdruk in de toevoerslang verminderen.  
Onderhoud – Zeef in de watertoevoer → *Blz. 23*
3. Zeepsopresten laten weglopen.  
Onderhoud – Afvoerpomp verstopt → *Blz. 22*
4. Wasmachine van de stroom halen.
5. Slangen demonteren.

### Transportbeveiligingen monteren:

1. Afdekkingen eraf halen en bewaren.  
Eventueel een schroevendraaier gebruiken.



2. Alle 4 de hulzen erin zetten.  
Aansluitkabel op de houders vastklemmen. Schroeven inbrengen en vastdraaien.



## Vóór het opnieuw in gebruik nemen:

### Aanwijzingen

- **absoluut** de transportbeveiligingen verwijderen!
- Om te voorkomen dat bij de volgende keer wassen wasmiddel ongebruikt in de afvoer stroomt: ca. 1 liter water in compartiment **II** gieten en programma **Afpompen** kiezen en starten.

## **Aqua-Stop-garantie**

Alleen voor apparaten met Aqua-Stop

Als aanvulling op de garantieregeling wordt u schadeloos gesteld als aan onderstaande voorwaarden wordt voldaan:

1. Als door een fout in het Aqua-Stop-systeem waterschade wordt veroorzaakt, dan vergoeden wij de schade van particuliere gebruikers.
2. De aansprakelijkheidsgarantie geldt voor de levensduur van het apparaat.
3. Voorwaarde voor aanspraak op garantie is dat het apparaat met Aqua-Stop vakkundig en overeenkomstig ons installatievoorschrift is opgesteld en aangesloten; hiertoe behoort ook de vakkundige verlenging van de Aqua-Stop (origineel toebehoren).

Onze garantie heeft geen betrekking op defecte toevoerleidingen of armaturen tot aan de Aquastop-aansluiting op de kraan.

4. Tijdens het gebruik van een apparaat met Aqua-Stop hoeft u er in principe niet bij te blijven resp. na het gebruik om veiligheidsredenen de kraan dicht te draaien.

Alleen bij langere afwezigheid, bijvoorbeeld als u een paar weken op vakantie gaat, moet de kraan worden dichtgedraaid.



### **Verzoek om reparatie en advies bij storingen**

NL 088 424 4010

B 070 222 141

De contactgegevens in alle landen vindt u in de bijgesloten lijst met Servicedienstadressen.

Robert Bosch Hausgeräte GmbH  
Carl-Wery-Straße 34  
81739 München, GERMANY



9000981372 (9512)