



 **AyeTools**

12-in-1 REINIGER

AyeWay B.V.
Postbus 47
1906ZG Limmen

CE RoHS 

CONTACT

✉ klantenservice@ayetools.nl 📞 073 20 91 601 📱 0619190770

 **AyeTools**

12-IN-1 REINIGER

PR-355

INLEIDING



Bedankt dat je hebt gekozen voor één van onze AyeTools producten. Volg te allen tijde de veiligheidsvoorschriften voor veilig gebruik. Mochten er vragen zijn over het product, neem dan contact met ons op via:

✉ klantenservice@ayetools.nl 📞 073 20 91 601 📱 0619190770

Inleiding	1
Inhoudsopgave	1
Waarschuwingen	3
Algemeen	3
Personen en gebruik	4
Elektra	4
Ontvangen van verzending & inhoud verpakking	5
Producteigenschappen en technische specificaties	5
Retourneren	6
Opslag	6
Veelgestelde vragen	6
Service en garantie	6
Recycling	6
Disclaimer	7
Contact	7

- We hebben ernaar gestreefd de informatie in dit document volledig, accuraat en up-to-date weer te geven. De fabrikant neemt geen aansprakelijkheid voor de gevolgen van fouten buiten zijn schuld. Bijvoorbeeld een fout door het onjuist gebruik van het product zoals eerder vernoemd in deze handleiding. Hoewel we redelijkerwijs alles hebben gedaan om dit document zo accuraat en nuttig mogelijk te maken, verlenen we geen expliciete of impliciete garantie met betrekking tot de accuratesse of volledigheid van de betreffende informatie.
- Veranderingen onder voorbehoud, specificaties kunnen veranderen zonder opgaf van redenen.
- Wij geloven in de kwaliteit van onze producten en streven naar de hoogste productveiligheid voor onze klanten. Onze producten zijn daarom voorzien van CE-markering en zijn daarmee door de strenge, Europese keuringen gekomen. Dit product is daarom veilig in gebruik. Ben je niet tevreden met jouw aankoop? Wij kijken graag samen naar een gepaste oplossing.

Garantie

- Wij verlenen 1 jaar garantie op onze producten. De klant dient een aankoopbewijs te kunnen tonen en de garantie dient binnen een periode van 1 jaar na de aankoopdatum geldend te worden gemaakt. Let op de garantie geldt niet:
- bij schade veroorzaakt door onjuist gebruik
- voor versleten onderdelen
- voor gebreken waarvan de klant bij aankoop de hoogte was
- bij defecten door eigen schuld van de klant
- bij schade door derden.

Recycling

- Gooi de 12-in-1 stoomreiniger aan het einde van zijn levensduur niet weg bij het reguliere afval, maar lever het in, op een door de overheid aangewezen afvalverwerkingspunt om het te laten recycelen.



Het symbool illustreert dat je dit product niet mag weggooien bij het normale afval.

Waarschuwingen



Let erop dat het verpakkingsmateriaal niet in handen komt van kinderen. Zij kunnen erin stikken!



Lees voor gebruik de gebruiksaanwijzing aandachtig door en bewaar deze goed!



Dit apparaat moet geaard zijn. Bij het aansluiten van het apparaat moet het juiste stopcontact worden gebruikt. Probeer niet de aarddraad functie te omzeilen.

Algemeen

- Let op de risico's en consequenties die verbonden zijn aan misbruik van de 12-in-1 stoomreiniger. Misbruik van de 12-in-1 stoomreiniger, kan resulteren in persoonlijk letsel en schade aan het apparaat of producten die erop zijn aangesloten.
- Kinderen en mensen met een fysieke en mentale beperking, of mensen die geen ervaring met of kennis over het apparaat hebben dienen de 12-in-1 stoomreiniger, niet te gebruiken. Gebruik van het apparaat is alleen toegestaan als er een toezichthouder bij is, die verantwoordelijk is voor de veiligheid van de gebruiker.
- Gebruik de 12-in-1 stoomreiniger alleen voor de doeleinden aangegeven in deze handleiding
- Als de 12-in-1 stoomreiniger niet goed functioneert gebruik het dan niet en neem contact op met de klantenservice van AyeWay B.V.
- De 12-in-1 stoomreiniger is bedoeld voor privé gebruik en niet voor commercieel gebruik
- Als je de stoomreiniger niet gebruikt zet hem dan uit en haal de stekker uit het stopcontact.
- Waterproof
- Trek NIET aan het snoer om de stekker uit het stopcontact te halen
- Verplaats het apparaat NIET door aan het snoer te trekken en draai het snoer NIET

- Zorg ervoor dat je NIET over de kabel struikelt en dat de kabel NIET geknakt of gedraaid is, of vast zit.
- Sluit de netadapter alleen aan wanneer het apparaat is uitgeschakeld.
- Gebruik de 12-in-1 stoomreiniger NIET als je ongebruikelijke bewegingen of geluiden opmerkt.
- Gebruik de 12-in-1 stoomreiniger NIET als de kabel van de stroomtoevoer beschadigd is of bij defecten aan het elektriciteitsnet, wanneer het toestel niet goed functioneert, wanneer het afgevallen of in het water terecht gekomen is of wanneer het beschadigd is
- Gebruik en bewaar de 12-in-1 stoomreiniger op een droge plek en houd het uit te buurt van olie en vet.
- Gebruik de 12-in-1 stoomreiniger NIET tijdens het baden of douchen. Zorg ervoor dat de 12-in-1 stoomreiniger NIET in het bad of in de wastafel kunnen vallen. Houd de 12-in-1 stoomreiniger uit de buurt van water.
- Gebruik en bewaar de 12-in-1 stoomreiniger NIET op hete oppervlakken, in of bij koelingsapparatuur, of hittebronnen, zoals elektrische verwarmingen, radiatoren of ovens.
- Gebruik en bewaar de 12-in-1 stoomreiniger NIET op plekken met sterke vibraties, stof, rook, chemische en bijtende substanties of giftige gassen.
- Gebruik het apparaat NIET als de kabels gebroken zijn. Trek de stekker enkel met droge handen uit het stopcontact, wanneer het apparaat uitgeschakeld en niet meer in gebruik is om elektrische lekkage, schokken of brand te voorkomen.
- Sluit alleen aan op goed gearde stopcontacten om je te blijven beschermen tegen het risico van elektrische schokken.
- Controleer of de hoofdspanning overeenkomt met de op je stekker aangegeven spanning.
- Richt stoom niet op mensen, dieren of planten.
- Richt geen vloeistof of stoom op apparatuur met elektrische onderdelen, zoals de binnenkant van ovens.
- Als je merkt dat er water uit het apparaat lekt, schakel het dan onmiddellijk uit en neem contact op met het ondersteuningsteam.

Troubleshooting

PROBLEEM	MOGELIJKE OORZAAK	OPLOSSING
het apparaat gaat niet aan	Het apparaat is niet aangesloten en ingeschakeld	Zorg ervoor dat het apparaat is aangesloten op een geschikte stroomvoorziening en dat de stroomschakelaar in de stand ON (I) staat.
er wordt minder of geen stoom geproduceerd	Waterreservoir is leeg, kalkaanslag, verstopt stoompijpje, hulpstuk is niet goed aangesloten	Vul de watertank, volg de reinigingsprocedure, laat de machine afkoelen en verwijder de reinigerkop om het mondstuk te reinigen, zet het apparaat uit, laat het afkoelen en koppel de hulpstukken los. Bevestig ze vervolgens weer correct. Volg de bovenstaande stappen en maak het accessoire schoon voordat je het opnieuw bevestigt.
Er ontsnapt stoom uit de aansluitingen	Puin of obstructie in de aansluiting	Schakel het apparaat uit, laat het afkoelen en maak de accessoires los. Bevestig ze vervolgens weer op de juiste manier. Volg bovenstaande stappen en maak het accessoire schoon voordat je het opnieuw bevestigt.
Bleke resten blijven achter op de vloer	stoomreiniger lange tijd in een stilstaande positie laten staan	De vlek kan worden verwijderd met huishoudazijn. Als alternatief kun je het gebied gedurende 30 seconden opnieuw verwarmen; dit zou de vlek moeten verwijderen.
de schoonmaakdoek wordt te nat	Doek raakt verzadigd met water	Verwijder de natte doek en vervang deze door een nieuwe of droge doek. De microvezeldoek kan niet in de droger, maar wel veilig in de machine worden gewassen.

Retourneren

Wil je het retour sturen omdat het product niet werkt? Neem dan eerst even contact met ons op via de email of via de telefoon. Wij helpen je graag verder om het probleem op te lossen

Wil je het retour sturen omdat het product om een andere reden? Zorg er dan voor dat het product geen gebruikssporen bevat en dat teruggestuurd in de originele verpakking.

Opslag

Zorg ervoor dat je de stekker uit het stopcontact haalt als je de 12-in-1 stoomreiniger niet gebruikt en zorg ervoor dat je de 12-in-1 stoomreiniger eerst laat afkoelen. Bewaar de stoomreiniger op een droge en schone plek. Bewaar het apparaat niet in extreem hoge of lage temperaturen.

Wikkel het snoer nooit om het apparaat heen, dit kan ervoor dat het snoer beschadigd raakt of breekt. Ga voorzichtig met het snoer om en trek niet aan het snoer, draai het snoer niet en zet niet te veel druk op het snoer, zeker niet als de stekker in het stopcontact zit.

- Niet gebruiken op leer, met was gepolijste meubels, niet verzegelde hardhouten of parketvloeren, synthetische stoffen, fluweel of andere delicate stoomgevoelige materialen.
- Geen voorwerpen in de openingen steken of gebruiken met een geblokkeerde opening.
- Niet gebruiken als stoomreiniger zonder de dweil op zijn plaats.
- Niet gebruiken zonder water in het waterreservoir.
- Gebruik het apparaat alleen voor het beoogde gebruik zoals beschreven in deze handleiding.
- Wees voorzichtig bij het gebruik van het apparaat vanwege de uitstoot van stoom.
- Haal de stekker van het apparaat uit het stopcontact na gebruik en voordat je er gebruikersonderhoud aan verricht.
- Wees extra voorzichtig bij gebruik op trappen om ongelukken of verwondingen te voorkomen.
- Gebruik nooit heet water of andere vloeistoffen dan de aanbevolen vloeistof in dit apparaat. Dit kan ernstige schade veroorzaken.
- Blokkeer de stoereinigeren van het product niet en plaats het niet op een zacht oppervlak waar de stoereinigeren geblokkeerd kunnen raken. Houd de stoereinigeren vrij van pluizen, haar en andere mogelijke obstructies.
- Gebruik het apparaat niet als het gevallen is of zichtbare tekenen van schade vertoont.
- Open het waterreservoir niet terwijl het apparaat in gebruik of ingeschakeld is. Als het reservoir moet worden bijgevuld, zorg dan dat het apparaat is uitgeschakeld en is afgekoeld voordat het wordt bijgevuld.

Belangrijke opmerkingen voor gebruik

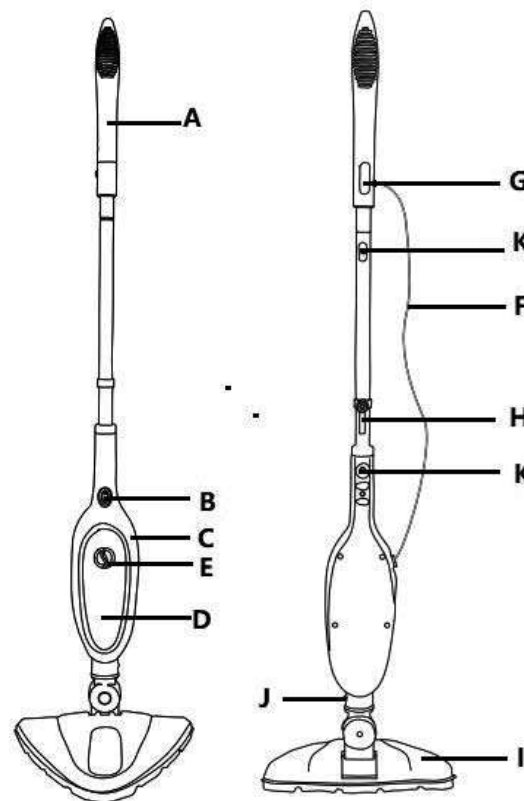
- Wees bij het schoonmaken van verzegelde gelakte vloeren extra voorzichtig en test op een onopvallende plek om krassen en schade aan de vloeren te voorkomen.

- Op oppervlakken die met was zijn behandeld, kan de was door de hitte en de stoomwerking worden verwijderd. Niet gebruiken op onverzegelde houten vloeren of het apparaat langere tijd op houten vloeren laten staan, omdat dit schade kan veroorzaken.
- Wees extra voorzichtig bij gebruik op vinyl, linoleum of andere warmtegevoelige vloeren. Te veel warmte kan de lijm in de vloerbedekking doen smelten. Het verdient aanbeveling de reiniger te testen op een onopvallende plek voordat je een volledige reiniging uitvoert. Het is ook aan te bevelen de gebruiks- en onderhoudsinstructies van het oppervlak van de vloerfabrikant te controleren om er zeker van te zijn dat hij geschikt is voor stoomreiniging.
- De Steam reiniger gebruikt leidingwater. Als je in een gebied met hard water woont, raden we aan gedestilleerd water te gebruiken voor betere prestaties.
- Voordat je de Steam reiniger op een vloer gebruikt, raden we aan deze eerst te stofzuigen om er zeker van te zijn dat er geen vuil op de vloer ligt dat schade kan veroorzaken.

Personen en gebruik

- De Steam reiniger is ontworpen om vloeroppervlakken grondig te reinigen.
- Om een bepaald gebied te desinfecteren plaats je de stoomreiniger minimaal acht seconden over het gebied. De stoomtemperatuur zal ongeveer 90-100°C (194-212°F) bereiken. Deze procedure kan gebruikt worden om vloeren in badkamers, douches en keukens te desinfecteren
- De stoomreiniger is niet geschikt voor kinderen jonger dan 6 jaar.
- Houdt de stoomreiniger uit de buurt van kinderen jonger dan 6 jaar.
- Kinderen ouder dan 6 jaar en mensen met een fysieke en mentale beperking, of mensen die geen ervaring met of kennis over het apparaat hebben dienen de stoomreiniger, niet te gebruiken. Gebruik van het apparaat is alleen toegestaan als er een toezichthouder bij is, die verantwoordelijk is voor de veiligheid van de gebruiker
- De stoomreiniger kan worden schoongemaakt met een lichtvochtige microvezeldoek

Producteigenschappen en technische specificaties



- A** Handgreep
- B** Stroomschakelaar
- C** Hoofdgedeelte
- D** Waterreservoir
- E** Deksel waterreservoir
- F** Netsnoer
- G** Bovenste snoeropwikkeling
- H** Onderste snoer
- I** Mopkop
- J** Vergrendelingsknop
- K** Vergrendelknop handgreep

Technische data

Maat	30.2 x 21 x 114 cm
Stroom	1300 W
Lengte netsnoer	3.5 m
Spanning	220-240V
Inhoud waterreservoir	280 ml
Kleur	Blauw + Zwart



- | | |
|-----------------------|------------------------------------|
| 1. Carpet Glider | 7. Cleaning brush |
| 2. Cloth | 8. Angled nozzle |
| 3. Window Wiper | 9. Wide mouth attachment |
| 4. Measuring cup | 10. Hard to reach accessible areas |
| 5. Medium scrub brush | 11. Cloth for steaming |
| 6. Small scrub brush | |

- Haal de stoomreiniger NIET uit elkaar, als het apparaat niet naar behoren werkt neem dan direct contact op met AyeWay B.V. De contactgegevens staan onderaan in deze handleiding.
- Haal de stekker uit het stopcontact als je de stoomreiniger klaar is met opladen en zorg ervoor dat je de stoomreiniger eerst laat afkoelen. Bewaar de stoomreiniger op een droge en schone plek. Bewaar het apparaat niet in extreem hoge of lage temperaturen.



Opmerking: Wees bij het reinigen van verzegelde gelakte vloeren extra voorzichtig en test op een onopvallende plek om krassen en beschadiging van de vloer te voorkomen.

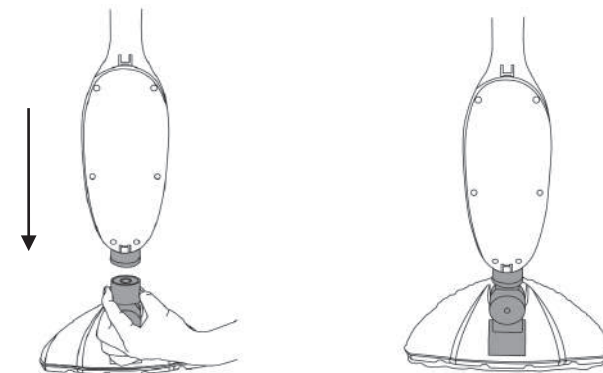


Opmerking: Op oppervlakken die met was zijn behandeld, kan de was door de hitte en de stoomwerking worden verwijderd. Niet gebruiken op onverzegelde houten vloeren of het apparaat langere tijd op houten vloeren laten staan, omdat dit schade kan veroorzaken

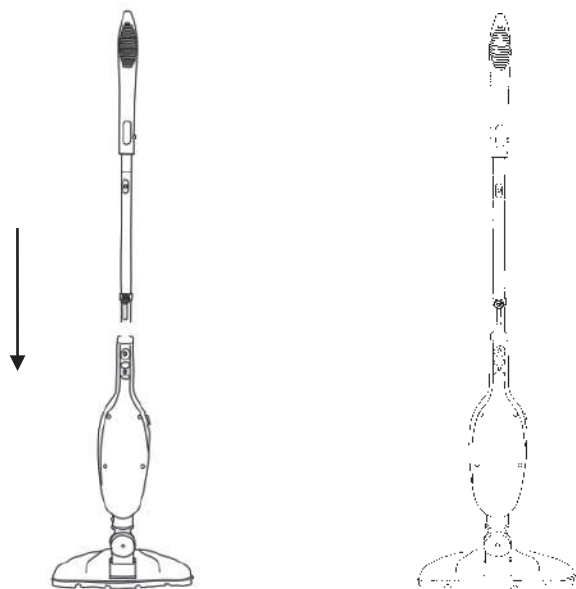
De reiniger in elkaar zetten

Volg deze stappen om je stoomreiniger in elkaar te zetten:

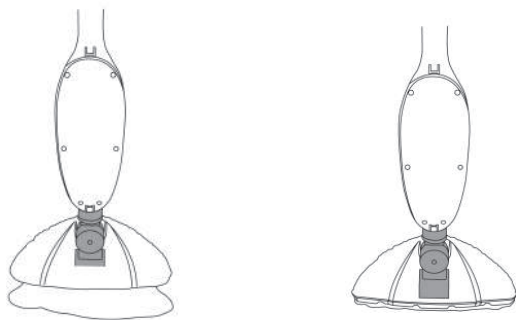
1. Bevestig de reinigerkop aan de hoofdbehuizing door de vergrendelknop op het draaischarnier in te drukken en het draaischarnier in het daarvoor bestemde gat in de hoofdbehuizing te steken tot het vastklikt.



2. Monteer de steel door hem naar beneden in de body te steken totdat hij op zijn plaats klikt met de vergrendelknop op de hoofdbehuizing. Je hoort een klikgeluid als het goed op zijn plaats zit.



3. Zorg ervoor dat de doek goed aan de reinigerkop is bevestigd.



Elektra

- Controleer het snoer en stekker regelmatig op tekenen van slijtage of schade. Als daarvan sprake is gebruik het product dan NIET en neem contact op met de verkopende partij voor onderhoud.
- Als de stroom tijdens het gebruik uitvalt, zet het [product] dan gelijk uit en haal de stekker uit het stopcontact.
- Trek NIET aan het snoer om de stekker uit het stopcontact te halen
- Verplaats het apparaat NIET door aan het snoer te trekken en draai het snoer NIET
- Zorg ervoor dat je NIET over de kabel struikelt en dat de kabel NIET geknakt of gedraaid is.
- Leg de kabel niet op warme oppervlakken of in de buurt van olie. Laat de kabel niet over de rand van een tafel of aanrecht hangen.

Ontvangen van verzending & inhoud verpakking

- Controleer of je pakket volledig is wanneer je het ontvangt. Mocht er iets ontbreken neem dan contact met ons op (zie laatste pagina). Lijkt de apparatuur beschadigd, dien dan onmiddellijk een klacht in bij de vervoerder en geef de leverancier een gedetailleerde beschrijving van de schade. Bewaar de beschadigde verpakkingen om je klacht te onderbouwen. Denk je dat je wat mist? Neem dan contact op met onze klantenservice via

✉ klantenservice@ayetools.nl 📞 073 20 91 601 📞 0619190770

Reinigen en ontkalken van de stoomreiniger

Voor de beste prestaties van je apparaat is het belangrijk om na elk gebruik het resterende water uit de tank te laten lopen en de tank te reinigen. Vergeet niet het apparaat altijd uit te schakelen en de stekker uit het stopcontact te halen voordat je onderhoud pleegt.

Volg deze stappen om je stoomreiniger te ontkalken:

1. Meng 1/3 kopje witte azijn en 2/3 kopje kraanwater in een bakje.
2. Giet de oplossing in de watertank van de stoomreiniger en zet hem vast.
3. Plaats de stoomreiniger zo dat de stoom van de vloer of andere voorwerpen af gericht is.
4. Steek de stekker in het stopcontact en zet hem aan door op de stroomschakelaar te drukken.
5. Laat de stoomreiniger draaien tot de azijnoplossing opgebruikt is.
6. Herhaal dit proces zo vaak als nodig totdat een normaal stoomdebiet is bereikt.
7. Zodra de gewenste stroomsnelheid is bereikt, vul je de watertank met vers water en laat je de stoomreiniger draaien tot de tank leeg is.



Opmerking: Je kunt ook ontkalkingskits gebruiken op dit apparaat. Volg dezelfde gebruiksaanwijzing.

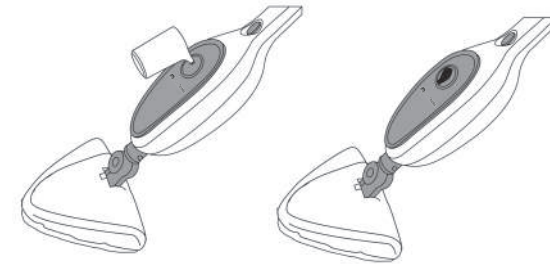


Opmerking: Laat de stomer niet onbeheerd achter tijdens het uitvoeren van onderhoud. De microvezeldoek moet worden gewassen in een machine op 60 graden Celsius en mag niet worden gebleekt, behandeld met wasverzachter of in de droger.

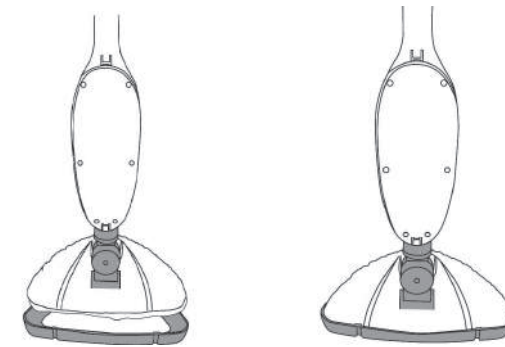
Onderhoud microvezeldoek:

- Machinewas op 60 graden.
- Niet bleken.
- Geen wasverzachter gebruiken.
- Niet in de droger drogen.

4. Houd de reiniger in een hoek van 45° en open het deksel van de watertank.



5. Voeg de gewenste hoeveelheid water toe aan de tank.



6. Als je de stoomreiniger op tapijten gebruikt, plaats dan de reiniger en de de doek in de tapijtglijder.

Opmerking: Het is belangrijk om de de doek altijd op zijn plaats te houden terwijl je de reiniger gebruikt. Gebruik de reiniger niet zonder.

De reiniger gebruiken in handheld modus

Om de stomer in de handstand te gebruiken:

1. Druk op de vergrendelknop van de steel (K) om de steel los te maken van de hoofdbehuizing.

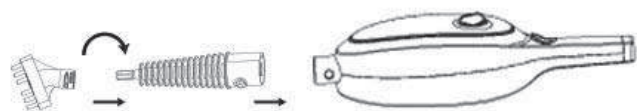
2. Druk op de vergrendelknop op het draaischarnier (J) om de mopkop los te maken van het hoofdlichaam.

Druk op de vergrendelknop op de accessoire-adapter (v) en bevestig de accessoire-adapter aan het uiteinde van de hoofdbehuizing. Hij moet vastklikken.

3. Kies het gewenste accessoire uit de lijst op de pagina "het juiste accessoire kiezen". Lijn het accessoire uit met de accessoire-adapter en duw en draai het met de klok mee op zijn plaats.

4. Om de accessoire-adapter van de behuizing te verwijderen, druk je op de bevestigingsvergrendelknop op de accessoire-adapter.

5. Open het deksel van het waterreservoir en voeg water toe aan het reservoir.



6. Nadat je het apparaat volledig in elkaar hebt gezet en met water hebt gevuld, steek je de stekker in het stopcontact.

7. **LET OP:** Gebruik de tapijtglijder niet op harde vloeren of andere oppervlakken.

8. Zet de stroomschakelaar (O/I) in de stand ON (I). Na ongeveer 20 seconden begint de mop stoom af te geven. Om het afgeven van stoom te stoppen, zet je de stroomschakelaar in de stand OFF (o).

9. Opmerking: Het is normaal dat er een kleine hoeveelheid water uit de kop komt voordat de stoom begint af te geven.

10. Gebruik de stoommop in een normale dweilbeweging.

11. De stomer kan ook in de handstand worden gebruikt om oppervlakken zoals tegels, ramen, gootstenen en kleding te reinigen. Controleer echter de kledinglabels voordat je het apparaat gebruikt. Het wordt aanbevolen een klein oppervlak te testen voordat je het op een groter oppervlak gebruikt.

12. Zodra je klaar bent met schoonmaken, haal je de stekker van de stomer uit het stopcontact. Laat de stomer een paar minuten afkoelen voordat je de watertank leegt en het accessoire en de accessoire-adapter verwijdert.

De accessoires

ACCESSOIRE	ILLUSTRATIE	GEBRUIKSADVIES
Tapijtglijder		Gebruik bij het stomen van het tapijt
Doek Pad		Voor algemene reiniging van harde vloeren en het opfrissen van tapijten.
Maatbeker		Gebruikt om water aan het waterreservoir toe te voegen
Accessoire Adapter		Geschikt voor kookplaten, kranen, voegen, magnetrons, gootstenen en moeilijk bereikbare plaatsen. Hulpstukken worden op de adapter bevestigd.
Raamwisser		Geschikt voor douchedeuren, spiegels, glas, ideaal voor het verwijderen van zeep en vuil.
Kleine en middelgrote schrobborstels		Ideaal voor het schoonmaken van ovens, badkuipen, tegels, voegen, speelgoed en meer.
Hoekig mondstuk		Het haakse mondstuk helpt bij het schoonmaken van kranen, voegen en het verkrijgen van een geconcentreerde stoomdruk op een klein oppervlak.
Voegenreiniger		Geschikt voor alle soorten voegen
Schraappereedschap		Ideaal voor het schrapen van aangebakken voedsel, vet en vuil.
Kledingstomer doek		Gebruik met de kledingstomer om stoffen en bekleding te stomen.