

## GEBRUIKERSHANDLEIDING



**Item 70213 Versie 2.0**

Op [www.klikaanklikuit.nl](http://www.klikaanklikuit.nl) vindt u altijd de meest recente gebruiksaanwijzingen

# INBOUW LED DIMMER

Lees deze eenvoudige instructies. Bij onjuiste installatie vervalt de garantie op dit product.

### COMPATIBILITEIT

Deze ontvanger is draadloos te bedienen met minimaal 1 en maximaal 32 KlikAanKlikUit zenders. Voor een compleet overzicht kunt u de productwijzer (onder advies) raadplegen op [www.klikaanklikuit.nl](http://www.klikaanklikuit.nl)

### FUNCTIONALITEIT

Dim hiermee de aangesloten verlichting met maximaal 32 KlikAanKlikUit zenders naar keuze.

### TECHNISCHE SPECIFICATIES

|                  |                        |
|------------------|------------------------|
| Codesysteem      | Automatisch            |
| Geheugenadressen | 32                     |
| Frequentie       | 433,92 MHz RF          |
| Voeding          | 230V/50Hz              |
| Afmetingen       | HxBxD: 15 x 40 x 45 mm |

### ONDERSTEUNDE BELASTING

|  |         |
|--|---------|
| Gloeilampen en halogeenlampen                      | 3-250W  |
| 12V halogeenlampen met elektronische transformator | 20-250W |
| Dimbare ESL/LED                                    | 3-50W   |

Niet geschikt voor TL-buizen met startschakelaar, momentschakelaar en compacte fluorescentielampen. Maximaal 4 LED drivers.

Door de draaischakelaar op de ACM-250-LD langzaam naar een hoger of lager niveau te draaien, binnen een dimmodus, kan het dimbereik van uw verlichting worden aangepast.

**Let op:** Het S-contact is optioneel. Deze hoeft alleen aangesloten te worden als er gebruik wordt gemaakt van een wandchakelaar.

### WAAR MOET U OP LETTEN?

Zelfs als de ontvanger is uitgeschakeld, kan er nog steeds spanning op de aansluitpunten staan. Schakel de lichtnetspanning uit als u zeker wilt zijn dat er geen spanning op staat. Plaats KlikAanKlikUit ontvangers altijd minimaal 50 cm uit elkaar om interferentie te voorkomen.

### INSTALLATIE

Deze ontvanger dient gevoed te worden via het lichtnet (230V, 50Hz). U plaatst deze ontvanger eenvoudig in een plafonddoos.

### MAXIMALE BELASTING

Het overschrijden van de maximale belasting kan leiden tot defecten en kortsluiting. Dit product is uitgerust met een thermische zekering, waardoor de stroom automatisch wordt afgesloten bij kortsluiting of overbelasting.

### DRAADLOOS SIGNAAL

Het 433,92 MHz radiosignaal gaat door muren, ramen en deuren. Het bereik is afhankelijk van lokale omstandigheden, zoals de aanwezigheid van metalen of storingsbronnen. Zo kan de metaalfolie in dubbelglas (HR-glas) voor een afname van het draadloos bereik van KlikAanKlikUit zenders zorgen.

### LIFE-SUPPORT

Gebruik KlikAanKlikUit producten nooit voor "life support" systemen of toepassingen waar storingen van apparatuur levensbedreigend kunnen zijn.

### REPAREREN

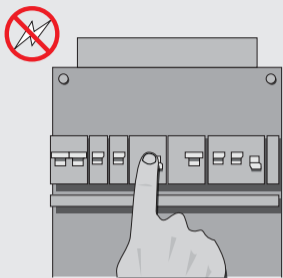
U kan en mag dit product niet repareren of modificeren. Indien u twijfelt over de correcte werking, breng het product terug naar de winkel waar u het heeft aangeschaft.

### WATER EN VOCHT

Dit product is niet waterbestendig en daardoor niet geschikt voor gebruik buitenshuis. Reinig dit product uitsluitend met een droge doek.

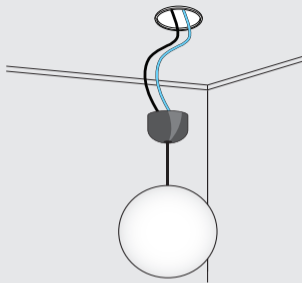
### OMGEVING EN GEBRUIK

Stel het product niet bloot aan overmatige hitte of kou. Extreme temperaturen hebben een negatieve invloed op de levensduur van electronica. Laat het product niet vallen. Schokken kunnen de interne electronica beschadigen.



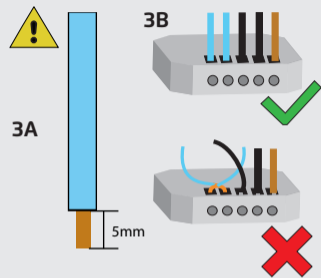
### 1. Stroomvoorziening uitschakelen

Schakel altijd de stroomvoorziening UIT (in de zekeringkast) voordat u begint met de installatie of verwijdering van dit product. De ACM-250-LD kan worden gebruikt voor twee wandschakelaars die zijn verbonden met één lamp (trappenhuis / hotelcircuit) of voor één enkele wandschakelaar die op één lamp is aangesloten.



### 2. Maak plafondverlichting los

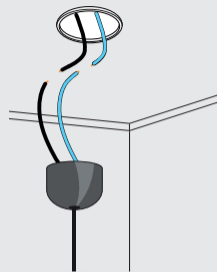
Verwijder de bestaande verlichting van het plafond en laat de draden aangesloten op de verlichting. De verlichting mag het maximale wattage niet overschrijden. Als er geen fase draad (bruin) aanwezig is, moet deze worden getrokken. Raadpleeg een elektricien als u twijfelt.



### 3. Waarschuwing voor het strippen van draden

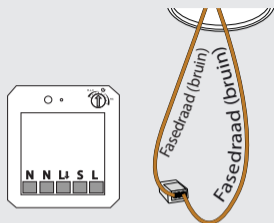
**3A.** Zorg dat de draden 5 mm zijn gestript.

**3B.** Zorg bij het aansluiten van de draden op de ACM-250-LD ervoor dat de gestripte draden stevig in de module worden gedrukt, dat geen gestripte delen zichtbaar zijn en dat de draden elkaar niet kunnen raken. Dit kan kortsluiting veroorzaken.



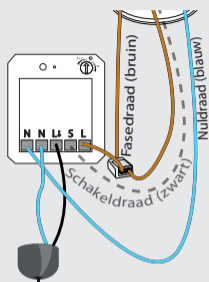
### 4. Ontkoppel de schakeldraad (zwart) en de nuldraad (blauw)

Om de ACM-250-LD te installeren, ontkoppelt u de schakeldraad (zwart) en de nuldraad (blauw) van de lamp. (Loskoppelen van het kroonsteentje of knip de draden indien nodig door) Raadpleeg een elektricien als u twijfelt over de draadkleuren.



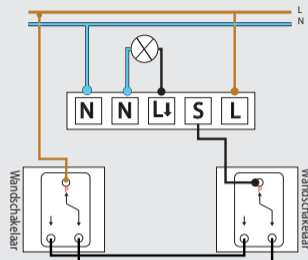
### 5. Sluit de fasedraad aan op een lasklem

Sluit de fasedraad (bruin) van de plafonddoos aan op een lasklem. Sluit het andere uiteinde van de fasedraad (bruin) ook weer aan op dezelfde lasklem.



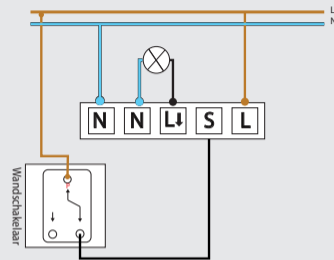
### 6A. Verbind de draden met de ACM-250-LD

- Verbind de nuldraad (blauw) uit de plafonddoos met het buitenste [N] contact van de ACM-250-LD.
- Optioneel: Het S-contact hoeft niet aangesloten te worden. Verbind de schakeldraad (zwart) uit de plafonddoos met het [S] contact als u gebruik wilt (blijven) maken van een wandschakelaar.
- Verbind de nuldraad (blauw) van de lamp met het middelste [N] contact.
- Sluit de schakeldraad (zwart) van de lamp aan op het [L↓] contact.
- Sluit één nieuwe fasedraad (bruin) van de lasklem aan op het [L] contact.
- Draai de aansluitingsschroeven stevig vast.



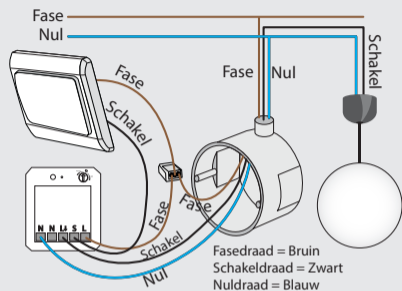
### 6B. Installatieschema dubbele wandschakelaar

Dit is het technische installatieschema van de ACM-250-LD met twee wandschakelaars (hotel / trappenhuis-circuit).



### 6C. Installatieschema enkele wandschakelaar

Dit is het technische installatieschema van de ACM-250-LD met een wandschakelaar.

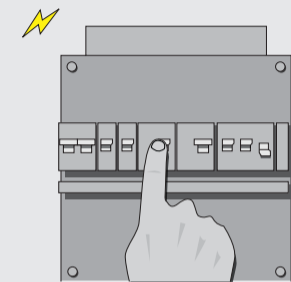


## 7. Aansluiting achter wandschakelaar (Niet geschikt voor hotelschakeling)

Noteer hoe de bestaande draden zijn aangesloten en ontkoppel de wandschakelaar.

- Sluit de schakeldraad (zwart) uit de wanddoos aan op het [L] contact.
- Verbindt de fasedraad (bruin) aan een lasklem.
- Sluit een nieuwe fasedraad (bruin) van de lasklem aan op het L contact.
- Sluit een nieuwe fasedraad (bruin) van de lasklem aan op de wandschakelaar (Op de plek waar de fasedraad (bruin) voorheen was geplaatst)
- Sluit een (blauwe) nuldraad aan op het linker

8

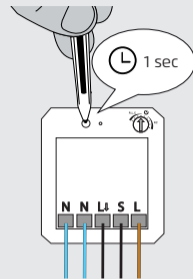


[N]-contact. Als er geen nuldraad aanwezig is, moet deze worden getrokken. Raadpleeg een elektricien bij twijfel.

- Verbindt een nieuwe zwarte schakeldraad met het S contact en sluit deze aan op de wandschakelaar (Op de plek waar de zwarte schakeldraad voorheen was geplaatst)

## 8. Schakel de netspanning in

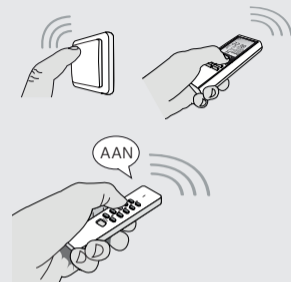
Schakel de netspanning in voordat u doorgaat met de installatie ⚠️ Zorg dat na deze stap geen gestripte delen van de draden worden aangeraakt. De LED-indicator op de ontvanger zal enkele seconden branden wanneer de spanning is ingeschakeld.



## 9A Koppelmodus activeren

Druk kort (met een scherp voorwerp) op de leerknop om de koppelmodus te activeren. (Zorg ervoor dat de lamp uit staat met de wandschakelaar)

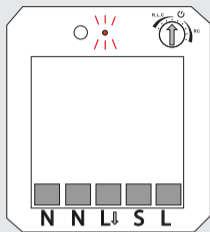
De koppelmodus zal gedurende 12 seconden actief zijn en de LED-indicator op de ontvanger zal langzaam knipperen.



## 9B Stuur een AAN-sigitaal

Terwijl de LED-indicator knippert, drukt u op de AAN-knop op een KlikAanKlikUit zender om de zender aan de ACM-250-LD te koppelen. (Of activeer een KlikAanKlikUit sensor).

9



### 9C Koppelbevestiging

De LED op de ACM-250-LD knippert snel om te bevestigen dat de zender is gekoppeld. De ontvanger kan tot 32 verschillende zenders in het geheugen opslaan. Het geheugen blijft behouden wanneer de ontvanger elders wordt geïnstalleerd of wanneer er een stroomstoring is.

### 10. Draadloze bediening

Stuur met de zender een AAN-sigitaal om het licht draadloos in te schakelen. Stuur met de zender een UIT-sigitaal om het licht draadloos uit te schakelen. Met de AYCT-202 kan met de dimknoppen de verlichting worden gedimd. Raadpleeg de handleiding van de zender voor meer informatie. De bestaande wandschakelaars die worden gebruikt om de aangesloten verlichting te schakelen kunnen nog steeds worden gebruikt.



### 11. Dimreeks activeren

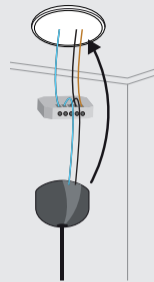
- Druk op de AAN knop van een gekoppelde zender om de ontvanger in te schakelen.
  - Druk nogmaals op AAN om de dimreeks te activeren
  - Druk een derde keer op AAN om het gewenste dimniveau vast te zetten
- De dimreeks stopt en vergrendeld automatisch het dimniveau op het hoogste of laagste punt wanneer er geen signaal wordt gegeven met een zender. Om de dimreeks te activeren met een 230V wandschakelaar, schakelt u deze eerst AAN. Schakel hierna snel de wandschakelaar UIT en AAN. Om het dimniveau vast te zetten schakelt u de wandschakelaar nogmaals snel UIT en AAN.

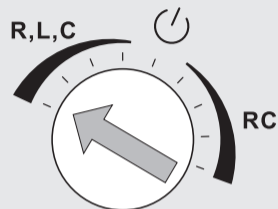
### 12. Ontvanger plaatsen

**i** Controleer eerst of de verlichting goed dimt zonder trillingen. Mocht er een trilling zijn in uw verlichting ga dan eerst naar stap 13 om een andere dimmodus te kiezen.

Plaats de ontvanger in de plafonddoos. Monteer de lampen weer op hun plaats. Zorg ervoor dat u de ontvanger altijd kunt bereiken, bijvoorbeeld om hem te resetten of om een nieuwe zender te koppelen.

**!** Zorg ervoor dat er geen gestripte delen van draden elkaar raken.

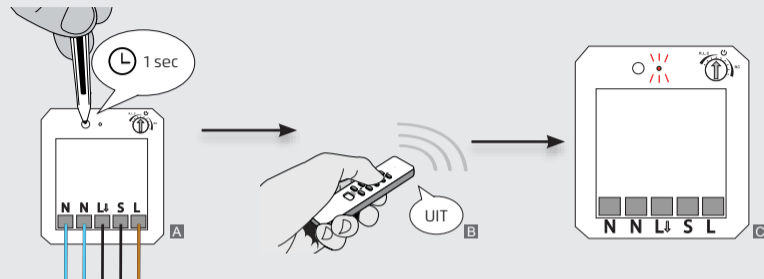




### 13. Dimmodus

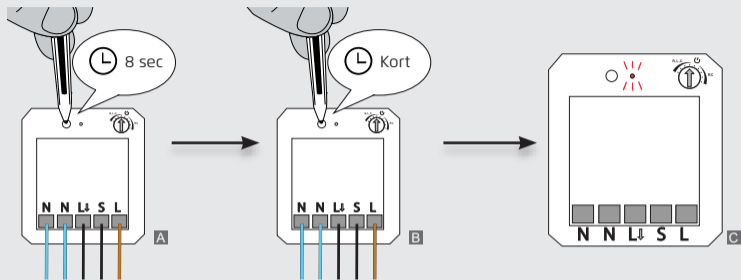
Indien uw verlichting trilt kunt u een andere dimmodus kiezen door de draaischakelaar met de klok mee te draaien tot deze stopt met trillen. Gebruik de draaischijf ook om de dimgrens in te stellen. **RLC (fase aansnijding):** Dimbare gloei-, halogeen-, LED -lampen en lampen met een traditionele (gewikkelde) dimbare transformator **RC (fase afsnijding):** Dimbare gloei-, halogeen-, LED -lampen en lampen met een elektronische dimbare transformator **AAN-UIT:** Dimbare lampen/transformatoren

 Mocht uw verlichting nog steeds trillen controleer dan of uw lamp dimbaar is of probeer een andere dimbare lamp.



### Een enkele zender verwijderen

- A** Druk kort op de leerknop. De koppelmodus is 12 seconden actief en de LED-indicator op de ontvanger zal langzaam knipperen.
- B** Stuur terwijl de koppelmodus actief is met de aangesloten KlikAanKlikUit zender een UIT signaal. Raadpleeg indien nodig de handleiding van de zender.
- C** De LED op de ACM-250-LD knippert om te bevestigen dat de zender is ontkoppelt.



### Volledige geheugen wissen

- A** Houd de leerknop ca. 8 seconden ingedrukt tot de LED indicator snel gaat knipperen.
- B** Zodra de LED indicator snel gaat knipperen, drukt u nogmaals kort op de leerknop, om te bevestigen dat u het geheugen volledig wilt wissen.
- C** De LED op de ACM-250-LD knippert snel om te bevestigen dat het geheugen is gewist.



**CE** Dit product voldoet aan de essentiële eisen en de overige relevante bepalingen van de geldende Europese richtlijnen.

 Lever het product indien mogelijk na gebruik in bij een inzamelplaats voor hergebruik. Gooi het product niet weg bij het huishoudafval.

### Indien het product niet werkt

- Controleer of de gebruikte KlikAanKlikUit zender correct functioneert. Let daarbij op het energiepeil van de batterij(en) en andere factoren die van invloed kunnen zijn op het draadloze signaal.
- Controleer factoren die van invloed kunnen zijn op het draadloze signaal.

### Garantie

- Dit product heeft twee jaar garantie op materiaal- en/of constructiefouten, vanaf de aankoopdatum. Bewaar de aankoopnota, daar deze geldt als enig geldig garantiebewijs.
- Voorkom foutieve handelingen bij gebruik en/of installatie door de gebruiksaanwijzing eerst zorgvuldig te lezen. De garantie vervalt indien er sprake is van onoordeelkundig gebruik of reparatie door u of derden.
- Ga voor garantie terug naar uw aankooppunt. Het defecte product dient vergezeld te zijn van het originele aankoopbewijs.

### Copyright

Het is verboden om zonder toestemming van KlikAanKlikUit deze handleiding of delen daarvan te reproduceren. Wijzigingen, druk- en/of zetfouten voorbehouden.

### EU-verklaring van overeenstemming

KlikAanKlikUit verklaart hiermee dat de KlikAanKlikUit ontvanger, te weten:

model: ACM-250-LD Inbouw LED Dimmer  
 itemnummer: 70213  
 bestemd voor gebruik: binnenshuis

in overeenstemming is met de vereiste CE richtlijnen: ROHS Directive (2011/65/EU), RED Directive (2014/53/EU) en voldoet aan alle technische voorschriften die voor de genoemde producten van toepassing zijn binnen de volgende normen:

|              |                         |
|--------------|-------------------------|
| EN 300 220-1 | (V3.1.1)                |
| EN 300 220-2 | (V3.1.1)                |
| EN 301 489-1 | (V2.2.0)                |
| EN 301 489-3 | (V2.1.1)                |
| EN 61000-3-2 | (2014)                  |
| EN 61000-3-3 | (2013)                  |
| EN 60669-2-1 | (2004+A1:2009+A12:2010) |
| EN 60669-1   | (1999+A1:2002+A2:2008)  |
| EN 55015     | (2013+A1:2015)          |

Fabrikant / gemachtigde,



H. Donker, Procurement Director

Dordrecht, 22-1-2020

**KLIKAANKLIKUIT**  
 LAAN VAN BARCELONA 600  
 3317DD DORDRECHT  
 NEDERLAND  
 www.klikaanklikuit.nl

---

[www.klikaanklikuit.nl](http://www.klikaanklikuit.nl)

---