

EL  
NL  
PT

CANDY

C A N D O

Dank u voor het kiezen van een **Candy** wasmachine. Wij zijn ervan overtuigd dat ze u trouw zal helpen bij het veilig wassen van uw kleding, zelfs fijne was, dag na dag.

U kunt uw product registreren op **www.registercandy.com** om sneller toegang tot aanvullende diensten te hebben. Deze zijn uitsluitend voorbehouden aan onze trouwste klanten.

Lees deze handleiding zorgvuldig om op de juiste en veilige manier dit apparaat te gebruiken en voor nuttige tips over efficiënt onderhoud.



Gebruik alleen de wasmachine na het zorgvuldig lezen van deze instructies. Wij raden u aan altijd deze handleiding bij de hand te houden en in goede staat te houden voor iedere toekomstige eigenaar.

Controleer of het apparaat wordt geleverd met deze handleiding, het garantiebewijs, het adres van het service center en het energie-efficiëntie label. Controleer ook of stekkers, bochten/houders voor de afvoerslang en vloeibare wasmiddelen of bleekwaterlade (enkel op sommige modellen) zijn inbegrepen. Wij adviseren u al deze componenten te bewaren.

Elk product wordt geïdentificeerd door een unieke 16-cijferige code, ook wel het "serienummer" genoemd, gedrukt op de sticker op het apparaat (deur gebied) of in het envelopdocument bij het product. Deze code is een soort van specifieke product-idkaart die je nodig hebt om het te registreren en om de **Candy** Customer Service Center te contacteren.

## Milieu voorschriften



Dit apparaat is voorzien van het merkteken volgens de Europese richtlijn 2012/19/EU inzake Afdankte elektrische en elektronische apparaten (AEEA).

AEEA bevat zowel verontreinigende stoffen (die negatieve gevolgen voor het milieu kunnen veroorzaken) en basiscomponenten (die kunnen worden hergebruikt). Het is belangrijk AEEA te onderwerpen aan specifieke behandelingen, teneinde afval en alle verontreinigende stoffen op een correcte wijze te verwijderen en alle andere materialen te hergebruiken en recycleren. Individuen kunnen een belangrijke rol spelen bij de garantie dat AEEA geen milieu-issue wordt; het is essentieel om een aantal basisregels te volgen:

- AEEA mag niet worden behandeld als huishoudelijk afval;
- AEEA moet worden overgedragen aan de desbetreffende inzamelpunten beheerd door de gemeente of door geregistreerde bedrijven. In veel landen, voor grote AEEA, kan thuisophaling aanwezig zijn.

In veel landen, als u een nieuw apparaat koopt, kunnen de oude worden teruggegeven aan de dealer die het kosteloos moet afhalen op een één-op-één-basis, zolang het apparaat een gelijkwaardig type betreft en dezelfde functies heeft als de geleverde apparatuur.

## Inhoudsopgave

1. **ALGEMENE VELIGHEIDSVOORSCHRIFTEN**
2. **INSTALLATIE**
3. **PRAKTISCHE TIPS**
4. **ONDERHOUD EN REINIGING**
5. **GEBRUIKERSHANDLEIDING**
6. **BEDIENINGSELEMENTEN EN PROGRAMMA'S**
7. **PROBLEEM OPlossen EN GARANTIE**

# 1. ALGEMENE VELIGHEIDS-VOORSCHRIFTEN

- Deze apparaten zijn bedoeld voor gebruik in huishoudelijke en soortgelijke toepassingen zoals:
  - Kantines voor medewerkers, in winkels, kantoren en andere werkomgevingen;
  - Boerderijen;
  - Door klanten in hotels, motels en andere residentiële soort omgevingen;
  - Bed and breakfast omgevingen.
- Een ander gebruik van dit toestel dan binnen de huishoudelijke omgeving of van de typische huishoudelijke functies, zoals commercieel gebruik door deskundigen of ervaren gebruikers, wordt uitgesloten, zelfs in de bovenstaande toepassingen. Als het apparaat wordt gebruikt op een wijze die onverenigbaar is met deze kan de levensduur van het apparaat en de garantie van de fabrikant vervallen. Eventuele schade aan het apparaat of andere schade of verlies ontstaan door gebruik dat niet in overeenstemming is met huishoudelijk gebruik (ook als ze gelokaliseerd is in een huishoudelijk milieu) worden niet geaccepteerd door de fabrikant in de ruimste mate toegestaan door de wet.
- Dit apparaat kan worden gebruikt door kinderen van 8 jaar en ouder en personen met verminderde lichamelijke, zintuiglijke of

verstandelijke vermogens of gebrek aan ervaring en kennis als ze onder toezicht staan of instructies krijgen over het gebruik van het apparaat op een veilige manier en de gevaren begrijpen.

Kinderen mogen niet met het apparaat spelen. Reiniging en onderhoud door de gebruiker wordt niet gedaan door kinderen zonder toezicht.

- Kinderen moeten onder toezicht staan om ervoor te zorgen dat ze niet met het apparaat spelen.
- Kinderen jonger dan 3 jaar moeten uit de buurt van het toestel worden gehouden, tenzij ze steeds onder toezicht staan.
- Indien het netsnoer beschadigd is, moet het worden vervangen door de fabrikant zelf, zijn dealer of vergelijkbare bekwame personen om een gevaar te voorkomen.
- Gebruik alleen de slang-sets meegeleverd met het apparaat voor de wateraansluiting (oude slang-sets niet hergebruiken).
- De waterdruk moet tussen 0,05 MPa en 0,8 MPa liggen.
- Zorg ervoor dat een tapijt de basis van de machine en de ventilatieopeningen niet kan blokkeren.
- De OFF stand is bereikt door het plaatsen van het referentieteken

- op de programma controle / knop in de verticale positie. Elke andere positie van deze knop betekent dat de machine ON staat (alleen voor modellen met programma keuzeschakelaar).
- Na de installatie moet het apparaat zodanig worden geplaatst dat de stekker bereikbaar is.
- De maximale toegestane hoeveelheid van de lading van droge kleren hangt af van het gebruikte model (zie bedieningspaneel).
- Om de productfiche te raadplegen verwijzen wij u door naar de fabrikant.
- Trek niet aan het snoer of het apparaat om de machine los te koppelen.
- Stel de wasmachine niet bloot aan regen, direct zonlicht of andere weersomstandigheden.
- Bij het verplaatsen de wasmachine niet optillen aan de knoppen of wasmiddellade. Laat tijdens het transport nooit de deur rusten op de trolley. Wij adviseren dat twee mensen de wasmachine verplaatsen.
- In geval van storing en / of defect, schakelt u de wasmachine uit, sluit de kraan af en knoeit u niet met het apparaat. Onmiddellijk contact opnemen met het Customer Service Center en alleen originele onderdelen gebruiken. Het negeren van deze voorschriften kan gevaar brengen voor de veiligheid van de apparaten.

## Veiligheidsinstructies

- Alvorens de wasmachine te reinigen of te onderhouden, haal de stekker uit het stopcontact en draai de waterkraan uit.
- Zorg ervoor dat de elektrische installatie geaard is. Zoek anders gekwalificeerde professionele hulp.
- Gebruik geen converters, meervoudige contactdozen of verlengsnoeren.



**WAARSCHUWING:**  
water kan hoge temperaturen bereiken tijdens de wascyclus.

- Zorg ervoor dat er geen water in de trommel is vóór het openen van de deur.

Door het plaatsen van de **CE** markering op dit product, verklaren wij, op onze eigen verantwoordelijkheid, alle Europese veiligheids-, gezondheids- en milieueisen na te leven opgesteld in de regelgeving geldig voor dit product.

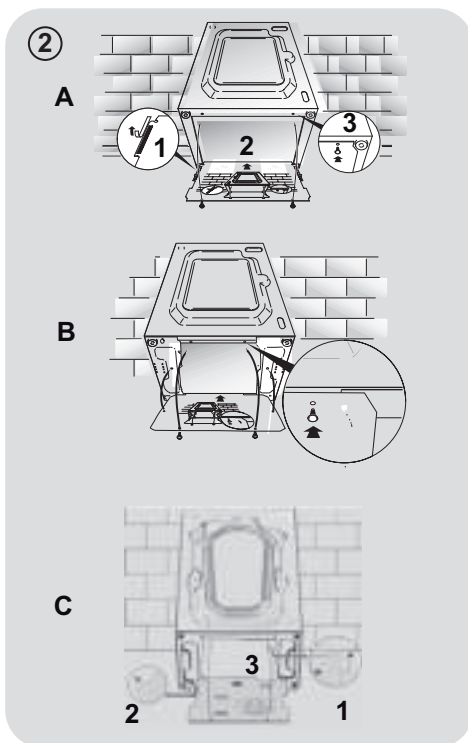
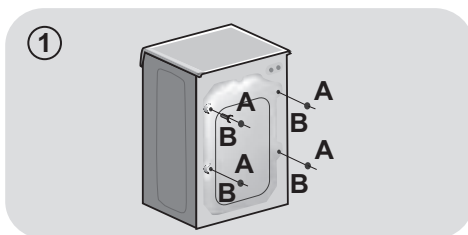
## 2. INSTALLATIE

- Snijd de buisriemen los zonder de buis of het netsnoer te beschadigen.
- Draai de **2** of **4** schroeven (**A**) aan de achterkant los en verwijder de **2** of **4** schijven (**B**) zoals weergegeven in **figuur 1**.
- Sluit de **2** of **4** gaten met behulp van de pluggen die in de instructie-envelop zitten.
- Indien de wasmachine wordt **ingebouwd**: na het lossnijden van de slangriemen, draai de **3** of **4** schroeven (**A**) los en verwijder de **3** of **4** schijven (**B**).
- Bij sommige modellen, zullen **1** of **meerdere** schijven in het apparaat vallen: naar voren kantelen van de wasmachine om ze te verwijderen. Sluit de gaten met de pluggen die in de envelop zitten.




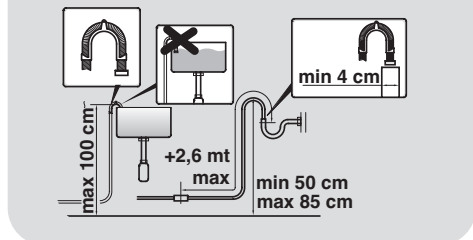
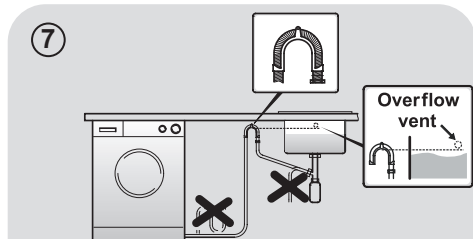
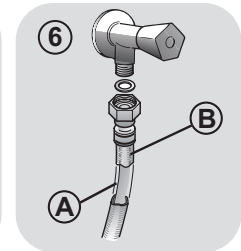
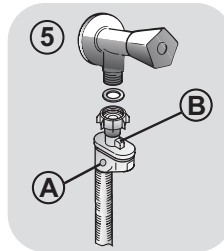
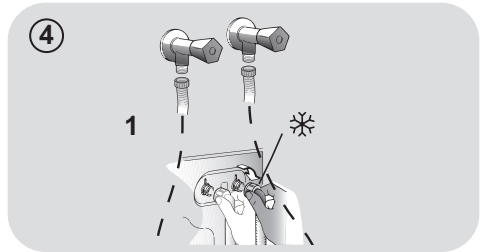
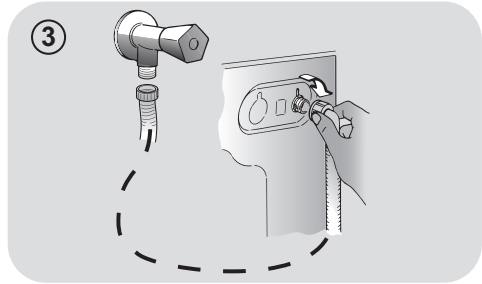
**WAARSCHUWING:**  
Hou verpakkingsmaterialen uit de buurt van kinderen.

- Plaats het polionda laken op de bodem, **figuur 2** (volgens het model versie **A**, **B** of **C**).



## Hydraulische aansluitingen

- Sluit enkel de waterslang aan om de kraan, die werd geleverd met de machine (fig. 3). Hergebruik geen oude slang-sets.
- Sommige modellen kunnen een of meer van de volgende kenmerken hebben:
- **HOT & COLD (Fig. 4):** Het toestel kan worden aangesloten op warm en koud water voor hogere energiebesparing. Sluit de grijze buis aan de koude water kraan  en de rode naar de warm water kraan. De machine kan worden aangesloten op de koud water kraan alleen: in dit geval kunnen sommige programma's een paar minuten later starten.
- **AQUASTOP (fig. 5):** een instelling op de toevoerbuis die de waterstroom stopt als de buis verouderd, in dit geval verschijnt een rode markering in het venster "A". De buis moet worden vervangen. Om de moer los te schroeven, drukt u op het one-way lock systeem "B".
- **AQUAPROTECT - AANVOERBUIS MET BEWAKER (fig. 6):** Mocht water lekken uit de primaire interne buis "A", zal het transparante omhulsel "B" water bevatten die het mogelijk maakt de wascyclus te voltooien. Aan het einde van de cyclus dient u contact op te nemen met de klantenservice om de toevoerbuis te vervangen.



## Positie

- Als de wasmachine dichtbij een muur staat, let dan op dat de slang niet verbogen of gebroken is. Plaats de afvoerbuis in de kuip of, bij voorkeur, sluit aan op een afvoer in de muur van minstens 50 cm hoog met een diameter groter dan de wasmachine slang (fig. 7).

- Nivelleer het apparaat met behulp van de voetjes zoals geïllustreerd in **figuur 8**:
  - a. Draai de moer met de klok mee om de schroef vrij te maken;
  - b. Draai de voet om te verhogen of te verlagen totdat deze de grond raakt en vast staat;
  - c. Vergrendel de voet, de schroeven in de moer, totdat ze aan de onderkant van de wasmachine vast staan.
- Steek de stekker in het stopcontact.



**WAARSCHUWING:**  
contacteer het Customer Service Center indien het netsnoer aan vervanging toe is.

## Wasmiddellade

De wasmiddellade bestaat uit 3 compartimenten zoals weergegeven in **figuur 9**:

- **Compartiment "1"**: voor het voorwasmiddel;
- **Compartiment "2"**: voor speciale toevoegingen, wasverzachters, geuren, enz.;



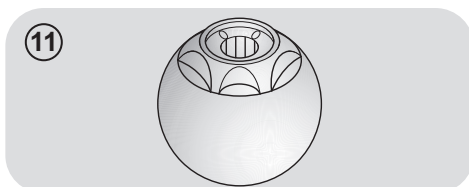
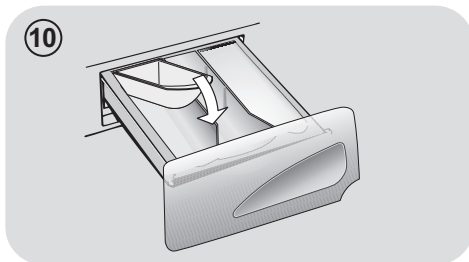
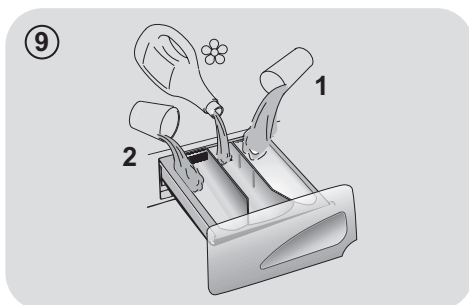
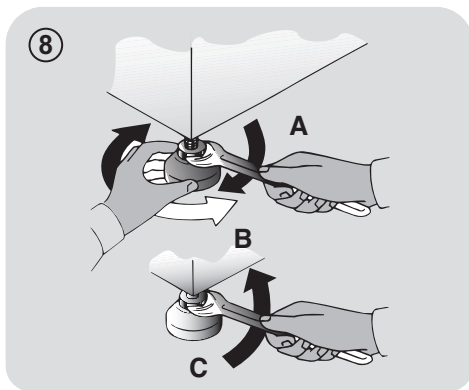
**WAARSCHUWING:**  
Gebruik enkel vloeibare producten, de wasmachine is ingesteld om additieven automatisch te doseren bij elke cyclus gedurende de laatste spoeling.

- **Compartiment "2"**: voor wasmiddel.

Een vloeibaar wasmiddel cup is ook voorzien in sommige modellen (**fig. 10**). Om het te gebruiken, plaatst u deze in **bakje "2"**. Op deze manier zal vloeibaar wasmiddel in de trommel komen op het juiste moment. De cup kan ook worden gebruikt voor bleekmiddel als het "spoel" programma is geselecteerd.



**WAARSCHUWING:**  
sommige detergentia zijn moeilijk te verwijderen. In dit geval wordt aangeraden het bijbehorende bakje in de trommel te plaatsen (bijvoorbeeld in **figuur 11**).



### 3. PRAKTISCHE TIPS

#### Laadtips

#### **WAARSCHUWING: wanneer je je was rangschikt, zorg ervoor dat:**

- u metalen voorwerpen zoals haarspelden, spelden, munten, uit de was hebt geëlimineerd;
  - u kussenslopen hebt dichtgeknoopt, ritsen gesloten, losse riemen en linten van lange gewaden hebt gebonden;
  - u walsen van gordijnen hebt verwijderd;
  - u zorgvuldig de was-labels van de kleding hebt gelezen;
  - u alle hardnekkige vlekken met behulp van specifieke reinigingsmiddelen hebt verwijderd.
- u bij het wassen van tapijten, dekens of andere zware kleding, centrifugeren probeert te vermijden.
  - Om wol te wassen, controleer of het item in de wasmachine kan gewassen worden en gekenmerkt is met een "Puur scheerwol" symbool, met het "wordt niet mat" of "Machine wasbaar" label.

#### Nuttige tips voor de gebruiker

Een gids voor milieuvriendelijk en economisch gebruik van uw apparaat.

#### Maximaliseer de hoeveelheid wasgoed

- Bereik het beste gebruik van energie, water, wasmiddel en tijd door gebruik te maken van de aanbevolen maximale lading. Bespaar tot 50% energie door het wassen van een volle lading in plaats van 2 gedeeltelijke ladingen.

#### Is een voorwas nodig?

- Enkel voor sterk vervuild wasgoed! **BESPAAR** wasmiddel, tijd, water en 5 tot 15% energie door Voorwas niet te selecteren voor licht tot normaal vervuild wasgoed.

#### Is een hete wasbeurt nodig?

- Behandel vlekken met vlekkenverwijderaar of week ingedroogde vlekken in het water voor het wassen om de noodzaak van een heet wasprogramma te verminderen. Bespaar tot 50% energie met behulp van een 60°C-programma.

Hieronder volgt **een lijst** met tips en aanbevelingen over **gebruik van detergent bij verschillende temperaturen**. In ieder geval, lees altijd de instructies op het reinigingsmiddel voor een correct gebruik en doseringen.

**Bij het wassen van zeer vuile witte was, raden wij u aan katoenprogramma's van 60°C** of hoger te gebruiken en een normaal waspoeder (zwaar) met bleekmiddel die bij gemiddelde/hoge temperaturen uitstekende resultaten opleveren.

**Voor wasbeurten tussen 40°C en 60°C** moet het detergent geschikt zijn voor het type stof en de mate van vervuiling. Normale poeders zijn geschikt voor "witte" of kleurvaste stoffen met een hoge vervuiling, terwijl vloeibare wasmiddelen of "kleur te beschermen" poeders zijn geschikt voor gekleurd textiel met lichte vervuiling.

**Voor het wassen bij temperaturen onder 40°C** adviseren wij het gebruik van vloeibare reinigingsmiddelen of reinigingsmiddelen specifiek gelabeld als zijnde geschikt voor lage temperatuur wasbeurten.

**Voor het wassen van wol of zijde,** gebruik alleen wasmiddelen die speciaal zijn ontwikkeld voor deze stoffen.



## 4. ONDERHOUD EN REINIGING

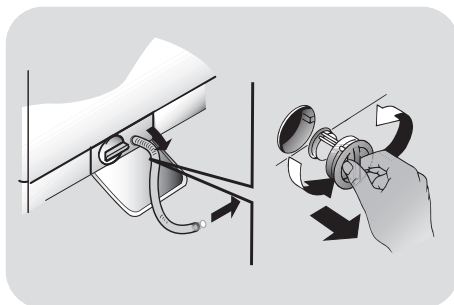
Hou de wasmachine aan de buitenkant schoon met een vochtige doek, vermijd schuurmiddelen, alcohol en/of oplosmiddelen. De wasmachine vereist geen speciale zorg voor dagelijks onderhoud: reinig de vakjes voor wasmiddelen en het filter. Enkele tips over hoe de machine te verplaatsen of over machines die lange tijd niet gebruikt zijn, worden hieronder gegeven.

### Lade reinigen

- Wij raden u aan de lade te reinigen om de accumulatie van wasmiddel en restanten te voorkomen.
- Om dit te doen, haal de lade schuin uit met geringe kracht, maak hem schoon met stromend water en plaats deze terug in de houder.

### Filter schoonmaken

- De wasmachine is uitgerust met een speciale filter die in staat is om grote resten op te vangen, zoals knoppen of munten, die de afvoer zouden kunnen verstoppen.
- Alleen op bepaalde modellen: Haal de kleine slang eruit, en haal het dopje eraf om het achtergebleven water te verwijderen.
- Alvorens de filter los te schroeven, raden wij u aan eronder een absorberende doek te plaatsen om de vloer droog te houden.
- Draai de filter tegen de klok in tot de stop in de verticale positie staat.
- Verwijder en reinig het filter, wanneer u klaar bent, plaats deze terug door deze rechtsom te draaien.
- Herhaal de vorige stappen in omgekeerde volgorde om alle onderdelen weer in elkaar te zetten.



### Suggesties voor het verplaatsen of bij langdurig ongebruik

- Indien de wasmachine wordt opgeslagen in een onverwarmde ruimte voor een lange tijd, voer dan al het water uit de buizen.
- Haal de stekker uit de wasmachine.
- Neem de slang los van de riem en laat zakken, voer het water volledig af in een kom.
- Bevestig de afvoerbuis met de riem zodra u klaar bent.

## 5. GEBRUIKERSHANDLEIDING

Deze wasmachine past automatisch het niveau van het water aan in functie van het type en de hoeveelheid wasgoed. Dit systeem geeft een vermindering van het energieverbruik en een merkbare vermindering van de wastijd.

### Programmakeuze

- Zet de wasmachine aan en selecteer het gewenste programma.
- Stel de wastemperatuur indien nodig in en druk op de gewenste "optie" knoppen.
- Druk op de **START/PAUZE** toets om te beginnen wassen.

*Mocht de stroom uitvallen terwijl de wasmachine draait, slaat het geheugen de instellingen op en het moment van de cyclus en gaat verder wanneer de stroom weer terug is.*

- Aan het einde van het wasprogramma verschijnt de boodschap "End" op het scherm of, bij sommige modellen, zullen alle wasfase-indicatorlampjes gaan branden.

**Wacht tot het 'deurgesloten' lampje uit is: ongeveer 2 minuten nadat het programma is beëindigd.**

- Schakel de wasmachine uit..

Voor elke vorm van wassen, zie de programmatabel en volg de handelingen zoals aangegeven.

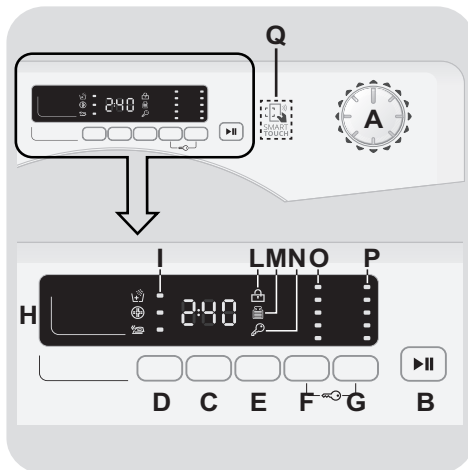
### Technische gegevens

**Druk hydraulische pomp:**  
min 0,05 Mpa / max 0,8 Mpa

**Centrifuge:**  
Raadpleeg de kenplaat.

**Aansluitwaarde/Stroomsterkte van de zekering/Netspanning:**  
Raadpleeg de kenplaat.

## 6. BEDIENINGSELEMENTEN EN PROGRAMMA'S



- A** Programma selectieknop met **UIT** positie (OFF)
- B** **START/PAUZE** knop
- C** **UITGESTELDE START** knop
- D** **OPTIES** knop
- E** **SNEL / VLEKKENNIVEAU** knop
- F** **TEMPERATUUR SELECTIE** knop
- G** **CENTRIFUGE SELECTIE** knop
- F+G** **KNOPPENVERGRENDELIN**
- H** Digitale display
- I** Indicatorlampjes voor **OPTIES**
- L** **DEUR BEVEILIGING** Indicatorlampje
- M** **KG DETECTOR** indicatorlampje
- N** **KNOPPENVERGRENDELINGS-LAMPJE**
- O** **TEMPERATUUR SELECTIE** indicatorlampjes
- P** **CENTRIFUGE SELECTIE** indicatorlampjes
- Q** **SMART TOUCH**-gebied

## De deur openen

Een speciale beveiliging verhindert dat de deur onmiddellijk na afloop van de cyclus kan worden geopend. Wacht 2 minuten nadat de wascyclus klaar is en het " Beveiliging Deur " lampje uit is voordat u de deur opent.

## Programma selectiekноп met UIT positie (OFF)

Wanneer u de programmakiezer draait, licht het display op en toont de instellingen van het gekozen programma. Voor energiebesparing zal aan het einde van de cyclus of na een periode van inactiviteit, het display niveau contrast verlagen.

**NB: Om de machine uit te schakelen, draait u de programmakiezer op de stand UIT.**

- Druk op **START/PAUZE** knop om de geselecteerde cyclus te starten.
- Eens het programma is geselecteerd blijft de programmakiezer op het geselecteerde programma tot het einde van de cyclus.
- Schakel de wasautomaat uit door de keuzeknop op **UIT** te zetten.

De programmakiezer moet teruggeplaatst worden naar de **UIT** positie op het einde van de cyclus of voorafgaand aan een volgend programma alvorens een nieuwe cyclus te starten.

## START/PAUZE knop

Sluit de deur **ALVORENS** op de **START/PAUZE** knop te drukken.

- Druk hier om de geselecteerde cyclus te starten.

Wanneer de **START/PAUZE** knop is ingedrukt kan het starten enkele seconden duren.

## TOEVOEGEN OF VERWIJDEREN VAN KLEDINGSTUKKEN NADAT HET PROGRAMMA IS BEGONNEN (PAUZE)

- Houd de **START/PAUZE**-knop ongeveer **2 seconden** in (een indicatielampje en de resterende tijd knippert, waaruit blijkt dat het apparaat is onderbroken).
- Wacht **2 minuten** tot de veiligheid van de deur is ontgrendeld.

Controleer het waterniveau voordat u de deur opent om overstroming te voorkomen.

- Nadat u hebt kledingstukken hebt toegevoegd of verwijderd, sluit de deur en druk op de **START/PAUZE** (het programma zal starten vanaf waar het gebleven was).

## HET PROGRAMMA ANNULEREN

- Om het programma te annuleren, stelt u de schakelaar in de **UIT** stand.

## UITGESTELDE START knop

- Met deze knop kunt u de start van de wascyclus voorprogrammeren tot **24 uur**.
- Om de start uit te stellen volg de volgende procedure:
  - Stel het gewenste programma in.

- Druk 1 keer op de knop om te activeren (**h00** verschijnt op het display) , druk nog een keer om **1 uur** uit te stellen (**h01** verschijnt op het display). De vooraf ingestelde vertraging stijgt telkens met **1 uur** bij elke druk op de knop tot maximaal **24u**. Daarna verschijnt terug **0u**.
- Bevestig door op de **START/PAUZE** knop te drukken. Het aftellen begint en wanneer het klaar is zal het programma automatisch starten.
- Het is mogelijk om de uitgestelde start te annuleren door de programmakiezer op **UIT** te zetten.

*Als er een onderbreking is van de stroomtoevoer wanneer de machine in werking is, slaat een speciale herinnering het geselecteerde programma op en als de stroom wordt hersteld, gaat het verder waar het gebleven was.*

Selecteer de optieknoppen vóórdát u de **START/PAUZE**-knop indrukt.

## OPTIES knop

Met deze knop kunt u kiezen tussen drie verschillende opties:

### - EXTRA SPOELBEURT

- Met deze functie kunt u een extra spoelbeurt aan het einde van het programma instellen. Dit kan nuttig zijn voor mensen met een gevoelige huid en bij mensen voor wie kleine hoeveelheden wasmiddelresten al voor irritaties of allergieën kunnen zorgen.
- Het wordt aanbevolen om deze functie ook te gebruiken voor kledingstukken van kinderen, voor extreem vieze kledingstukken waarvoor veel wasmiddel is gebruikt, en voor het wassen van badstof, waarvan de vezels het wasmiddel meestal vasthouden.

### - HYGIÈNE+

Deze functie kan alleen geactiveerd worden bij een temperatuur van 60°C, en zorgt ervoor dat u uw kleden kunt wassen terwijl de temperatuur gedurende de hele was hetzelfde blijft.

### - GEMAKKELIJK STRIJKEN

Deze functie helpt de kreukels zoveel mogelijk te minimaliseren, door de tussenliggende centrifuges of de intensiteit van de laatste centrifugecyclus te verminderen.

**Wanneer een functie is geselecteerd die niet geschikt is voor het geselecteerde programma, dan zal het indicatielampje eerst knipperen en dan uitgaan.**

## SNEL / VLEKKENNIVEAU knop

Met deze knop kunt u kiezen tussen twee verschillende opties, afhankelijk van het gekozen programma.

### - SNELWAS

Deze knop wordt actief wanneer u het **SNEL**-programma selecteert (**14/30/44 Min.**). U kunt hiermee de wastijd instellen op een van de drie aangegeven tijden.

### - VLEKKENNIVEAU

- Zodra het programma geselecteerd is wordt de wastijd voor dit programma automatisch getoond.
- Met deze functie kunt u kiezen tussen drie niveaus van wasintensiteit, waarbij de lengte van het programma wordt aangepast aan hoe vuil de stof is geworden (deze functie kan slechts bij een aantal programma's geselecteerd worden, zoals aangegeven in de programmatabel).

## TEMPERATUUR SELECTIE knop

- Met deze knop kunt u de wastemperatuur wijzigen.
- Om de stof te beschermen is het niet mogelijk om de temperatuur hoger in te stellen dan de maximumtemperatuur voor ieder programma.
- Wanneer u een koude was wilt draaien dan moeten alle indicators uitstaan.

## CENTRIFUGE SELECTIE knop

- Door op deze knop te drukken kunt u de centrifugesnelheid aanpassen of centrifugeren uitschakelen als u dat wenst.
- Als het label op de kleding geen specifieke informatie bevat, is het mogelijk om de maximale centrifugesnelheid te gebruiken die het wasprogramma aangeeft.

**Om schade aan de stof te voorkomen, is het niet mogelijk om de snelheid van een programma hoger in te stellen dan de maximumsnelheid.**

- Om het centrifugeprogramma opnieuw te activeren, drukt u op de knop totdat u de snelheid heeft bereikt die u wilt instellen.
- Het is mogelijk om de snelheid aan te passen zonder de machine te pauzeren.

**Een te hoog gehalte wasmiddel kan een teveel aan schuim veroorzaken. Als het apparaat te veel schuim detecteert, dan kan het de centrifugeerfase overslaan of de waterconsumptie verhogen.**

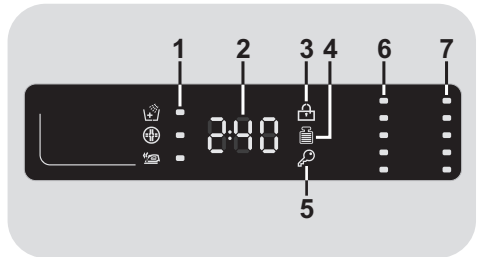
**Dit apparaat is voorzien van een speciaal elektronisch mechanisme dat het centrifugeerprogramma annuleert wanneer de lading uit balans is. Dit vermindert geluid en trillingen in de machine en verlengt de levensduur.**

## KNOPPENVERGREDELING

- Door ongeveer **3 seconden** tegelijkertijd de knoppen **TEMPERATUUR SELECTIE** en **CENTRIFUGE SELECTIE** ingedrukt te houden, kunt u de knoppen vergrendelen. Zo kunt u voorkomen dat er per ongeluk wijzigingen aan het programma worden aangebracht tijdens het wasprogramma.
- De knoppenvergrendeling kan geannuleerd worden door de twee knoppen opnieuw in te drukken of door het apparaat uit te schakelen.

## Digitale Display

Op de display kunt u permanent aflezen wat de status is van de machine.



### 1) INDICATORLAMPJES VOOR OPTIES

De indicatorlampjes tonen de opties die geselecteerd kunnen worden met de corresponderende knop.

### 2) CYCLUS DUURTIJD

- Wanneer een programma wordt geselecteerd zal automatisch op het display de cyclusduur verschijnen, die kan variëren afhankelijk van de geselecteerde opties.
- Zodra het programma gestart wordt, blijft u voortdurend op de hoogte van de resterende tijd tot het einde van de wasbeurt.

- Het apparaat berekent de tijd tot het einde van het geselecteerde programma op basis van een standaard belasting tijdens de cyclus, het apparaat corrigeert de tijd volgens de omvang en samenstelling van de lading.

### 3) BEVEILIGING DEUR INDICATORLAMPJE

- Het symbool geeft weer dat de deur vergrendeld is.

**Sluit de deur ALVORENS op de START/PAUZE knop te drukken.**

- Als **START/PAUZE** is ingedrukt met de deur gesloten, dan zal de indicator een paar keer pinken en dan oplichten.

**Als de deur niet goed gesloten is, zal de indicator 7 seconden lang blijven pinken, daarna zal het programma automatisch beëindigd worden. In dit geval, sluit u de deur goed en drukt u op START/PAUZE.**

- Een speciale beveiliging verhindert de deur onmiddellijk te openen na afloop van de cyclus. Wacht **2 minuten** nadat de wascyclus klaar is en het "Deur Beveiliging" lampje uit is voordat u de deur opent. Aan het einde van de cyclus zet u de programmakeuzeknop **UIT**.

### 4) Kg Detector INDICATORLAMPJE (deze functie is enkel actief bij katoen en synthetische programma's)

- Tijdens de eerste minuten van het wasprogramma, zal het symbool "**Kg Detector**" opgelicht blijven terwijl de intelligent sensor de was zal wegen, en de juiste wastijd, de hoeveelheid water en het vermogen zal aanpassen.
- Tijdens elke wasfase zorgt de "**Kg Detector**" ervoor dat de hoeveelheid was in de trommel wordt weergegeven, en tijdens de eerste minuten van het wasprogramma:

- de juiste hoeveelheid water wordt toegevoegd;

- de duur van het wasprogramma wordt bepaald;

- het spoelen wordt gecontroleerd naargelang de stoffen die worden gewassen;

- het aantal toeren wordt aangepast aan het type stof dat wordt gewassen.

- de aanwezigheid van lederen stoffen wordt herkend, en de hoeveelheid water wordt verhoogd tijdens het spoelen, indien nodig.

- de centrifuge snelheid wordt aangepast aan de hoeveelheid was om een gebrek aan evenwicht te vermijden.

### 5) KNOPPENVERGREDELINGSLAMPJE

Dit lampje laat zien dat de knoppenvergrendeling is ingeschakeld.

### 6) TEMPERATUUR SELECTIE INDICATORLAMPJES

Dit laat de wastemperatuur zien van het geselecteerde programma. Deze kan gewijzigd worden door de relevante knop in te drukken (indien toegestaan voor het programma).

Als u een koude was wilt draaien, moeten alle indicatoren uitstaan.

### 7) CENTRIFUGE SELECTIE INDICATORLAMPJES

Hiermee kunt u de centrifugesnelheid van het geselecteerde programma wijzigen of weglaten.

## SMART TOUCH

Dit apparaat is uitgerust met **Smart Touch**-technologie, waardoor het, door middel van de smartphone-App, kan communiceren met smartphones die beschikken over een Android-besturingssysteem en een NFC-functie (Near Field Communication).

- Download de **Candy simply-Fi**-applicatie op uw smartphone.

De **Candy simply-Fi** App is beschikbaar voor tablets en smartphones met zowel Android als iOS. Maar alleen met Android-apparaten met NFC-technologie kunt u het maximale uit de Smart Touch-technologie halen. Zie onderstaand schema:

Android-smartphone met NFC-technologie	Interactie met het apparaat + inhoud
Android-smartphone zonder NFC-technologie	Alleen inhoud
Android Tablet	Alleen inhoud
Apple iPhone	Alleen inhoud
Apple iPad	Alleen inhoud

## FUNCTIES

Dit zijn de belangrijkste functies van de App:

- **Stem assistentie** – Helpt bij de keuze van het juiste wasprogramma met slechts drie spraakcommando's (Kleren/stof, kleur, vliekkenniveau)
- **Cycli** – Voor het downloaden en gebruiken van nieuwe programma's.

- **Smart Care** – Speciale programma's voor controle apparaat, Auto-Clean-functie en hulp bij problemen oplossen.

- **Mijn statistieken** – Wasstatistieken en tips voor efficiënter gebruik van de machine.

Voor informatie over de mogelijkheden van Smart Touch en een DEMO van de App kijkt u op:  
[www.candysmarttouch.com](http://www.candysmarttouch.com)

## SMART TOUCH GEBRUIKEN

### EERSTE GEBRUIK – Registreren apparaat

Zoek en activeer de NFC-functie in het menu "**Wireless & Netwerken**" in het "**Instellingen**"-menu van uw Android-smartphone.

Het activeerproces van de NFC-functie verschilt per model en per versie van Android. Raadpleeg de handleiding van uw smartphone voor meer informatie.

- Zet de knop van het apparaat op de **Smart Touch**-positie om de sensor op het dashboard in te schakelen.
- Open de App, maak een gebruikersprofiel aan en registreer uw apparaat door de instructies op het scherm of de "**Snelgids**"-handleiding op de machine te volgen.

Meer informatie, veelgestelde vragen, en een video over registreren vindt u op:  
[www.candysmarttouch.com/how-to](http://www.candysmarttouch.com/how-to)

## NA HET EERSTE GEBRUIK

- Wanneer u het apparaat wilt beheren met de App moet u altijd de **Smart Touch**-modus inschakelen door de knop naar de juiste stand te draaien.
- Wees zeker dat u uw GSM heeft ontgrendeld (voor een mogelijke stand-by modus) en dat u uw NFC-functie geactiveerd heeft; anders volgt u de vorige aangehaalde stappen.
- Wanneer u gaat wassen: doe was en wasmiddel in de machine en sluit de deur.
- Selecteer de gewenste functie in de App (bv.: een programma starten, Controleprogramma laden, statistieken bijhouden, etc...).
- Volg de instructies op uw GSM-display, **HOUD**, zoals gevraagd door de app **UW GSM OP** het **Smart Touch** logo dat zich op het bedieningspaneel bevindt.



### OPMERKINGEN:

Plaats uw smartphone met de NFC-sensor op de achterkant ter hoogte van het Smart Touch-logo op uw apparaat (zie afbeelding hieronder).



Als u de positie van uw NFC-antenne niet weet, beweeg de smartphone in een cirkelvormige beweging over het Smart Touch-logo totdat de App de verbinding bevestigt. Om de overdracht van data succesvol te laten verlopen is **HET ESSENTIEEL OM UW SMARTPHONE OP HET BEDIENINGSPANEEL TE HOUDEN TIJDENS DE PAAR SECONDEN VAN DE PROCEDURE**; een bericht op het toestel zal u informeren over de juiste uitkomst van de operatie en advies wanneer het mogelijk is om de smartphone weg te halen.




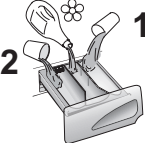






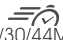

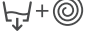






Telefoonhoesjes of metalen stickers op uw smartphone kunnen de gegevensverbinding tussen apparaat en telefoon beïnvloeden. Verwijder deze indien nodig.

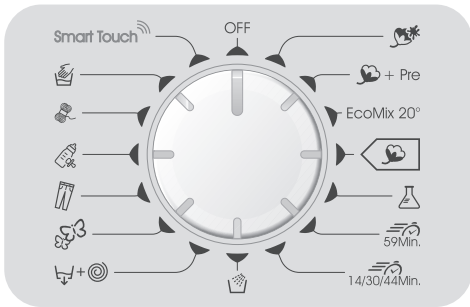
De vervanging van enkele onderdelen van uw smartphone (bvb. Achterkant, batterij, etc...) met niet originele stukken zou kunnen resulteren in een NFC antenne verwijdering, waardoor het volledig gebruik van de App voorkomen wordt.

De bediening en het beheer van het apparaat d.m.v. de App is alleen mogelijk als u in de buurt bent van het apparaat: bediening op afstand is niet mogelijk (bv.: vanuit een andere kamer of van buiten het huis).



# Programma tabel

 <b>PROGRAMMA</b>		 (MAX.) * (zie bedieningsscherm)										 °C (MAX.)			
		5 kg	6 kg	7 kg	8 kg	9 kg	10 kg	11 kg	12 kg	2			1		
	<b>Wit</b> <sup>2)</sup>	5	6	7	8	9	10	11	12	90°	<input type="checkbox"/>	<input type="checkbox"/>	<input type="checkbox"/>		
	<b>Katoen + Voorwas</b> <sup>2)</sup>	5	6	7	8	9	10	11	12	60°	<input type="checkbox"/>	<input type="checkbox"/>	<input type="checkbox"/>		
EcoMix 20°	<b>EcoMix 20°</b>	5	6	7	8	9	10	11	12	20°	<input type="checkbox"/>	<input type="checkbox"/>	<input type="checkbox"/>		
	<b>Katoen</b> <sup>**</sup> <sup>2)</sup>	5	6	7	8	9	10	11	12	60°	<input type="checkbox"/>	<input type="checkbox"/>	<input type="checkbox"/>		
	<b>Synthetische stoffen</b> <sup>2)</sup>	2,5	3	3,5	4	4,5	5	5,5	6	60°	<input type="checkbox"/>	<input type="checkbox"/>	<input type="checkbox"/>		
	<b>Dagelijks 59 Min.</b>	1,5	2	2,5	3	3	3,5	3,5	4	60°	<input type="checkbox"/>	<input type="checkbox"/>	<input type="checkbox"/>		
	<b>14'</b>	1	1	1	1,5	1,5	1,5	1,5	2	30°	<input type="checkbox"/>	<input type="checkbox"/>	<input type="checkbox"/>		
	<b>Snel</b> <sup>3)</sup> <b>30'</b>	1,5	2	2,5	2,5	2,5	2,5	2,5	3	30°	<input type="checkbox"/>	<input type="checkbox"/>	<input type="checkbox"/>		
	<b>44'</b>	3	3	3,5	3,5	3,5	3,5	3,5	4	40°	<input type="checkbox"/>	<input type="checkbox"/>	<input type="checkbox"/>		
	<b>Spoelen</b>	-	-	-	-	-	-	-	-	-	<input type="checkbox"/>	<input type="checkbox"/>	<input type="checkbox"/>		
	<b>Afvoeren + Centrifugeren</b>	-	-	-	-	-	-	-	-	-	<input type="checkbox"/>	<input type="checkbox"/>	<input type="checkbox"/>		
	<b>Delicaat</b>	2	2	2,5	2,5	2,5	2,5	2,5	3	40°	<input type="checkbox"/>	<input type="checkbox"/>	<input type="checkbox"/>		
	<b>Jeans</b> <sup>2)</sup>	3	3	3	3	3	3	3	3	40°	<input type="checkbox"/>	<input type="checkbox"/>	<input type="checkbox"/>		
	<b>Baby</b> <sup>2)</sup>	3,5	4	4,5	5,5	6	6,5	7	8	60°	<input type="checkbox"/>	<input type="checkbox"/>	<input type="checkbox"/>		
	<b>Wol</b>	1	1	1	2	2	2	2	2,5	40°	<input type="checkbox"/>	<input type="checkbox"/>	<input type="checkbox"/>		
	<b>Handwas</b>	1	1	1	2	2	2	2	2,5	30°	<input type="checkbox"/>	<input type="checkbox"/>	<input type="checkbox"/>		
	Instelbare functie van de knop die u moet selecteren om te communiceren met de smartphone-App en om de wasprogramma's te downloaden (zie ook het corresponderende hoofdstuk). In de fabriek wordt het standaardprogramma Auto-Clean (Automatisch Schoonmaken) ingesteld; het programma om de machine schoon te houden.														



**Lees deze opmerkingen nauwkeurig:**

\* De maximale toegestane hoeveelheid van de lading van droge kleren hangt af van het gebruikte model (zie bedieningspaneel).

**\*\* STANDAARD KATOEN PROGRAMMA'S VOLGENS (EU) nr. 1015/2010 en nr. 1061/2010.**

**KATOEN PROGRAMMA MET een temperatuur van 60°C.**

**KATOEN PROGRAMMA MET een temperatuur van 40°C.**

Deze programma's zijn geschikt om normaal bevuild katoenen wasgoed schoon te maken en zijn de meest efficiënte programma's op het gebied van energie-en waterverbruik voor het wassen van katoenen wasgoed. Deze programma's zijn ontwikkeld om te voldoen aan de temperatuur aangegeven op de waslabels op de kleding. De werkelijke temperatuur van het water kan iets afwijken van de aangegeven temperatuur van de cyclus.



**(Alleen voor modellen met vloeibaar wasmiddel compartiment)**

Wanneer slechts een beperkt aantal artikelen vlekken hebben die behandeling met vloeibare bleekmiddelen vereisen, kunnen vlekken vooraf verwijderd worden in de wasmachine.

Giet het bleekmiddel in het bleekwater containervakje "2" in de wasmiddellade en stel het speciale programma SPOELEN in. Als deze fase is beëindigd, draait u de programmakiezer op de UIT stand, voeg de rest van de kledij toe en ga door met een normale was op het meest geschikte programma.

- 1) Bij het selecteren van een programma wordt op het scherm de aanbevolen wastemperatuur getoond. Deze kan gewijzigd worden (indien toegestaan voor het programma) door de corresponderende knop te gebruiken. Het is niet mogelijk om de temperatuur te verhogen boven de maximum toegestane temperatuur.
- 2) Om de duur van het wasprogramma en de intensiteit te veranderen gebruikt u de VLEKKENNIVEAU knop.
- 3) Selecteer één van de drie snelle programma's beschikbaar 14 ', 30' en 44 ' met de SNEL-knop.

## Programma's

Om verschillende soorten stoffen en verschillende vuiltegraadniveaus te reinigen heeft de wasmachine specifieke programma's die aan elke type wasgoed voldoen (zie tabel).

### Wit

Gemaakt om een perfecte was te hebben. Op het einde centrifugeren op maximale snelheid geeft meer efficiënte verwijdering.

### Katoen + Voorwas

Dit programma is ontwikkeld om diepere vlekken uit witte katoenen kleding te wassen. De voorwas garandeert verwijdering van hardnekkig vuil. Voeg aan vakje "1" een hoeveelheid wasmiddel toe die ongeveer 20% bedraagt van het wasmiddel gebruikt voor hoofdwas.

### EcoMix 20°

Met dit innovatieve programma kunt u verschillende stoffen en kleuren bij elkaar wassen, zoals katoen, synthetische en gemengde stoffen op slechts 20°C en biedt een uitstekende reinigende werking. Verbruik van dit programma is ongeveer 40% van een gebruikelijk 40°C katoen was.

### Katoen

Dit programma is geschikt voor normaal bevuild katoenen wasgoed en is het meest efficiënte programma op het gebied van gecombineerde energie-en waterverbruik.

### Synthetische stoffen

Het wassen en spoelen wordt geoptimaliseerd door het ritme van de rotatie van de trommel en het waterniveau. De zachte rotatie, zorgt voor een verminderde vorming van plooiën in het weefsel.

### Dagelijks 59 Min.

Dit speciaal ontworpen programma zorgt voor de beste waskwaliteit in een zo snel mogelijke tijd. Dit programma is ontworpen voor een kleine lading was (zie lijst met programma's).

### Snel (14/30/44 Min.)

Wascyclus voorgesteld voor kleine hoeveelheden en licht bevuild. Met dit programma is het aanbevolen om de hoeveelheid wasmiddel bij normaal gebruik

te verminderen om onnodige verspilling te voorkomen. Het SNEL-programma selecteren en op de knop drukken met de drie beschikbare programma's.

### Spoelen

Dit programma voert 3 spoelgangen met een tussenliggende centrifuge (die kan worden verminderd of met behulp van de juiste knop geannuleerd). Het wordt gebruikt voor het spoelen van elk type stof, bijvoorbeeld na een wasbeurt met de hand uitgevoerd.

### Afvoeren + Centrifugeren

Het programma voltooit de afvoer en het maximaal centrifugeren. Het is mogelijk om het centrifugeren te annuleren of te verminderen met de CENTRIFUGE SELECTIE toets.

### Delicaat

Dit programma wisselt momenten van activiteit af met pauzes en is bijzonder geschikt voor het wassen van fijne stoffen. De wascyclus en spoelingen worden uitgevoerd met een hoog waterniveau om de beste prestaties te garanderen.

### Jeans

Dit programma is ontworpen om textiel van de hoogste kwaliteit te reinigen zoals jeans: ideaal voor het verwijderen van vuil, zonder dat de elasticiteit van de vezels wordt beschadigd.

### Baby

Dit programma stelt u in staat om alle babykleden perfect proper en hygiënisch te wassen met een ingestelde temperatuur van minimum 60°C. Om een optimaal hygiënisch resultaat te bekomen raden wij het gebruik van waspoeder aan.

### Wol

Dit programma voert een wasbeurt uit gewijd aan wollen stoffen die in de wasmachine kunnen worden gewassen, of artikelen die met de hand kunnen worden gewassen.

### Handwas

Programma voor kledij dat enkel met de hand mag gewassen worden. Het programma eindigt met 3 spoelen en een langzame centrifuge.

## Smart Touch

Instelbare functie van de knop die u selecteert wanneer u een instelling van de App naar de machine wilt verplaatsen, en om een wasprogramma te downloaden/starten (zie het corresponderende hoofdstuk en de gebruikershandleiding van de App voor meer informatie). De **Smart Touch**-functie heeft het standaardprogramma "**Auto-Clean**", dat ervoor zorgt dat de trommel schoon blijft,

dat geurtjes verwijderd worden en dat de levensduur van de machine verlengd wordt. Zorg ervoor dat u het "**Auto-Clean**"-programma start zonder kleren in de machine, en gebruik alleen poederwasmiddel. Laat de deur aan het einde van het programma open om de trommel te laten drogen. Het wordt aanbevolen om dit programma na iedere 50 wasbeurten uit te voeren.

## 7. PROBLEEM OPLOSSEN EN GARANTIE

Wanneer de wasmachine niet naar behoren werkt, raadpleeg dan het beknopte overzicht hieronder met praktische tips voor het oplossen van veel voorkomende problemen.

### ALLEEN VOOR SMART TOUCH-MODELLEN.

Met het Controleprogramma van de *Candy simply-Fi-App* kunt u op ieder moment het functioneren van het apparaat controleren. Het enige dat u nodig heeft is een Android smartphone met NFC-technologie. Meer informatie vindt u in de App. Bij een foutmelding op het scherm van het apparaat (een code of knipperende lampjes) opent u de App en houdt u uw smartphone met NFC tegen het Smart Touch-logo op het dashboard. Nu kunt u de map openen waarin informatie staat over de oplossing van het probleem.

### FOUTMELDINGEN

- **Modellen met display:** de foutmelding wordt getoond d.m.v. een nummer met de letter “E” ervoor (voorbeeld: Error 2 = E2).
- **Modellen zonder display:** bij een foutmelding gaan alle lampjes knipperen, zo vaak als de foutcode, gevolgd door een pauze van 5 seconden (voorbeeld: Error 2 = twee keer knipperen – 5 seconden pauze – twee keer knipperen, etc).

<b>Getoonde Foutmelding</b>	<b>Mogelijke oorzaken en oplossingen</b>
<b>E2 (met display)</b> <b>LEDs knipperen 2x</b> (zonder display)	<b>De machine krijgt geen water.</b>
	Zorg ervoor dat de watertoevoer open staat.
	Zorg ervoor dat de slang voor watertoevoer niet gebogen, geknikt of bekneld is.
	Afvoerpijp niet op de juiste hoogte (zie hoofdstuk over installatie).
	Sluit de watertoevoer, schroef de waterslang van de achterkant van de machine en zorg ervoor dat het “anti-zand”-filter schoon is en niet verstopt.
<b>E3 (met display)</b> <b>LEDs knipperen 3x</b> (zonder display)	<b>De wasmachine voert het water niet af.</b>
	Zorg dat het filter niet verstopt zit.
	Zorg ervoor dat de afvoerslang niet gebogen, geknikt of bekneld is.
	Zorg ervoor dat het drainagesysteem niet verstopt zit, en dat het water er vrij doorheen kan stromen. Kijk of het water in de wasbak wel wegloopt.
<b>E4 (met display)</b> <b>LEDs knipperen 4x</b> (zonder display)	<b>Er is te veel schuim en/of water.</b>
	Zorg dat er niet te veel wasmiddel in het apparaat zit, en dat er geen producten gebruikt zijn die niet geschikt zijn voor de wasmachine.
<b>E7 (met display)</b> <b>LEDs knipperen 7x</b> (zonder display)	<b>Deurprobleem.</b>
	Zorg dat de deur goed dicht zit. Zorg dat kleren de deur niet blokkeren.
	Als de deur geblokkeerd is, schakel de machine dan uit en haal de stekker uit het stopcontact. Wacht 2-3 minuten en heropen de deur.
<b>Andere code</b>	Schakel uit en haal de stekker uit het stopcontact, wacht een minuut. Schakel in en start een programma. Als de foutmelding aanhoudt, neemt u direct contact op met de officiële klantenservice of reparateur.

## ANDERE PROBLEMEN

Probleem	Mogelijke oorzaken en oplossingen
<b><i>De wasmachine werkt of start niet.</i></b>	<p>Zorg ervoor dat de stekker in een werkend stopcontact zit.</p> <p>Zorg dat de wasmachine aanstaat.</p> <p>Test met een ander apparaat (bv. een lamp) of het stopcontact werkt.</p> <p>De deur zit misschien niet goed dicht: doe opnieuw open en dicht.</p> <p>Controleer of het programma op de juiste manier geselecteerd was en of de startknop is ingedrukt.</p> <p>Zorg ervoor dat de wasmachine niet op pauze staat.</p>
<b><i>Water lekt op de vloer uit de machine.</i></b>	<p>Mogelijk lekt de sluiting tussen de kraan en de watertoevoerslang; in dat geval, vervang en draai slang en kraan goed dicht.</p> <p>Zorg dat het filter goed dicht zit.</p>
<b><i>De wasmachine centrifugeert niet.</i></b>	<p>Als de kleren niet goed verdeeld zijn, kan de wasmachine:</p> <ul style="list-style-type: none"> <li>• De lading proberen te balanceren, waardoor de draaitijd toeneemt.</li> <li>• Het toerental verlagen om trilling en geluid te verlagen.</li> <li>• Het centrifugeren overslaan om de machine te beschermen.</li> </ul> <p>Zorg ervoor dat de lading in balans is. Als dit niet het geval is, haal dan de was uit de wasmachine, laad opnieuw en herstart het programma.</p> <p>Mogelijk is het water niet goed afgevoerd. Wacht een aantal minuten. Als het probleem zich blijft voordoen, kijk dan bij Error 3.</p> <p>Sommige modellen hebben een "niet centrifugeren"-optie. Zorg ervoor dat deze niet aanstaat.</p> <p>Zorg ervoor dat functies die het centrifugeprogramma wijzigen niet aanstaan.</p> <p>Te veel wasmiddel kan ervoor zorgen dat de machine niet begint met centrifugeren.</p>
<b><i>Harde trillingen/geluiden tijdens het centrifugeren.</i></b>	<p>De wasmachine staat misschien ongelijk op de ondergrond: indien nodig kunt u de pootjes aanpassen zoals aangegeven in het betreffende hoofdstuk.</p> <p>Zorg ervoor dat transportschroeven, rubberen afsluiters en kabelhulzen verwijderd zijn.</p> <p>Zorg ervoor dat er geen vreemde losse objecten in de trommel zitten (muntjes, hangers, knopen, etc....).</p>

NL

**De standaard fabrieksgarantie dekt problemen die veroorzaakt worden door elektrische of mechanische defecten in het product, of door toedoen of weglating van de producent. Wanneer een defect veroorzaakt blijkt te zijn door factoren die niet te maken hebben met de levering van het product, door wangebruik of doordat de instructies niet goed gevolgd zijn, kunnen er kosten in rekening worden gebracht.**

Het gebruik van ecologische detergenten zonder fosfaten kan de volgende effecten hebben:

- **Troebeler spoelwater:** Dit effect is gekoppeld aan de geschorste zeolieten die geen negatieve effecten hebben op de centrifuge efficiëntie.
- **Wit poeder (zeoliet) op het wasgoed aan het einde van het programma:** het is gebruikelijk dat het poeder niet wordt geabsorbeerd door de stof maar verandert de kleur niet.
- **Schuim in het water bij het laatste spoelwater:** dit wijst niet noodzakelijk op slecht spoelen.
- **Overvloedig schuim:** Dit is vaak te wijten aan de anionische oppervlakte-actieve stoffen in de detergenten die moeilijk te elimineren zijn. In dit geval niet opnieuw spoelen om de effecten te elimineren: het zal niet helpen.

Als het probleem blijft bestaan of wanneer u denkt dat er een defect is, neem dan zo snel mogelijk contact op met een officieel servicecentrum.

Het wordt aanbevolen om altijd originele reserveonderdelen te gebruiken die verkrijgbaar zijn bij onze officiële servicecentra.

#### **Garantie**

De garantie voor dit product is geldig onder de voorwaarden die op het certificaat staan dat bij dit product geleverd is. Het garantiecertificaat moet goed ingevuld en bewaard worden, zodat het getoond kan worden bij officiële servicecentra indien nodig.

**De fabrikant is niet aansprakelijk voor eventuele drukfouten in het boekje dat bij dit product hoort. Bovendien behoudt hij zich eveneens het recht om eventuele wijzigingen nuttig geacht door te voeren aan haar producten zonder wijziging van hun essentiële kenmerken.**

