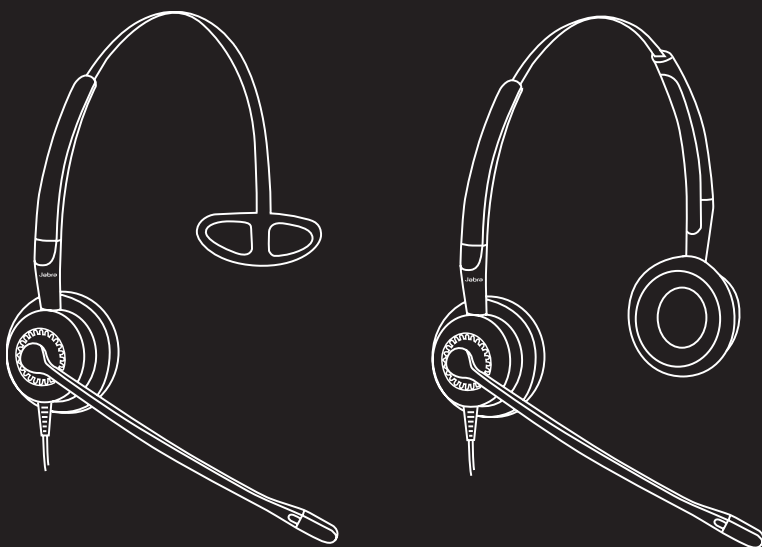


Jabra

Jabra BIZ 2400



GEBRUIKERSHANDLEIDING

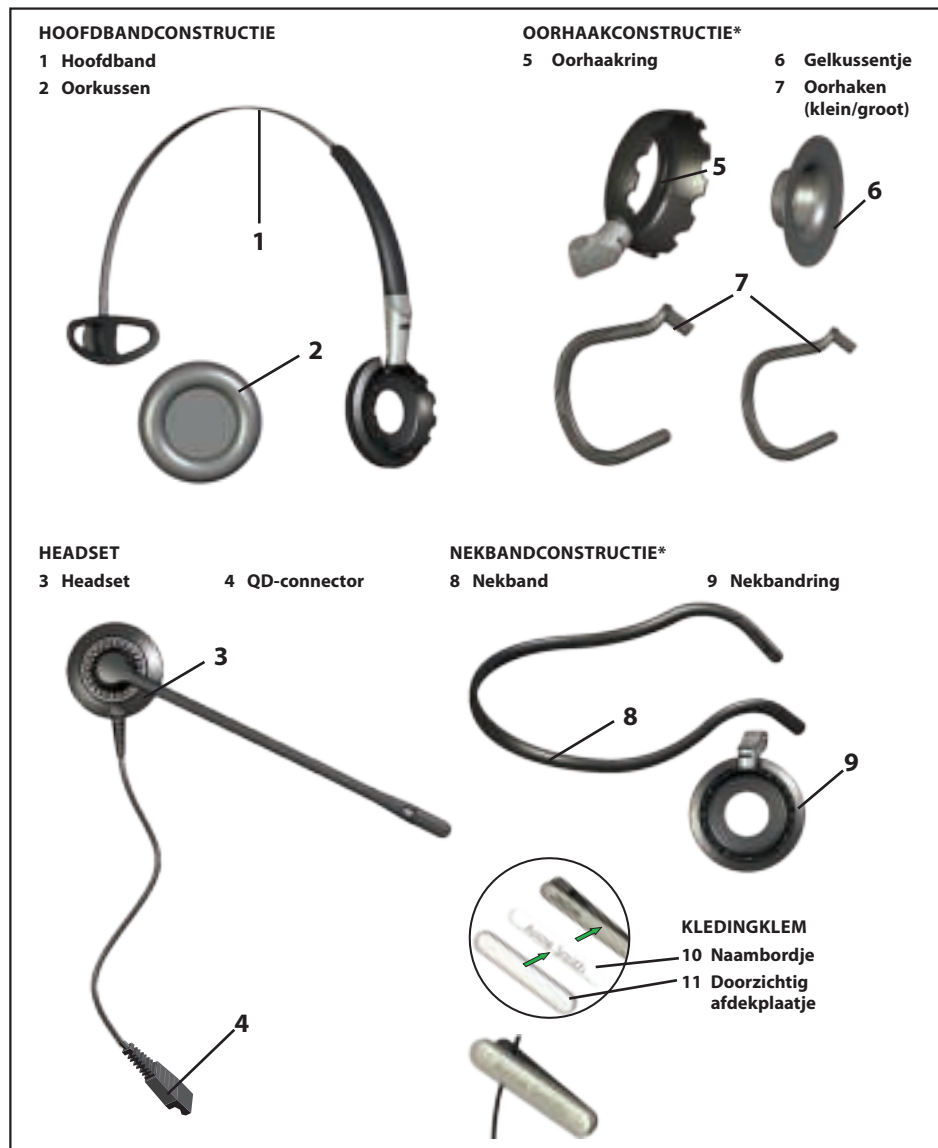
www.jabra.com

Deze handleiding is gepubliceerd door GN Netcom A/S.

De informatie in deze handleiding dient alleen ter informatie, kan zonder voorafgaande kennisgeving worden gewijzigd en mag niet worden opgevat als een verplichting door GN Netcom A/S. GN Netcom A/S aanvaardt geen verantwoordelijkheid of aansprakelijkheid voor fouten of onnauwkeurigheden die in deze handleiding kunnen voorkomen.

Geschreven en ontworpen door GN Netcom A/S, Lautrupbjerg 7, 2750 Ballerup, Denemarken, www.jabra.com.

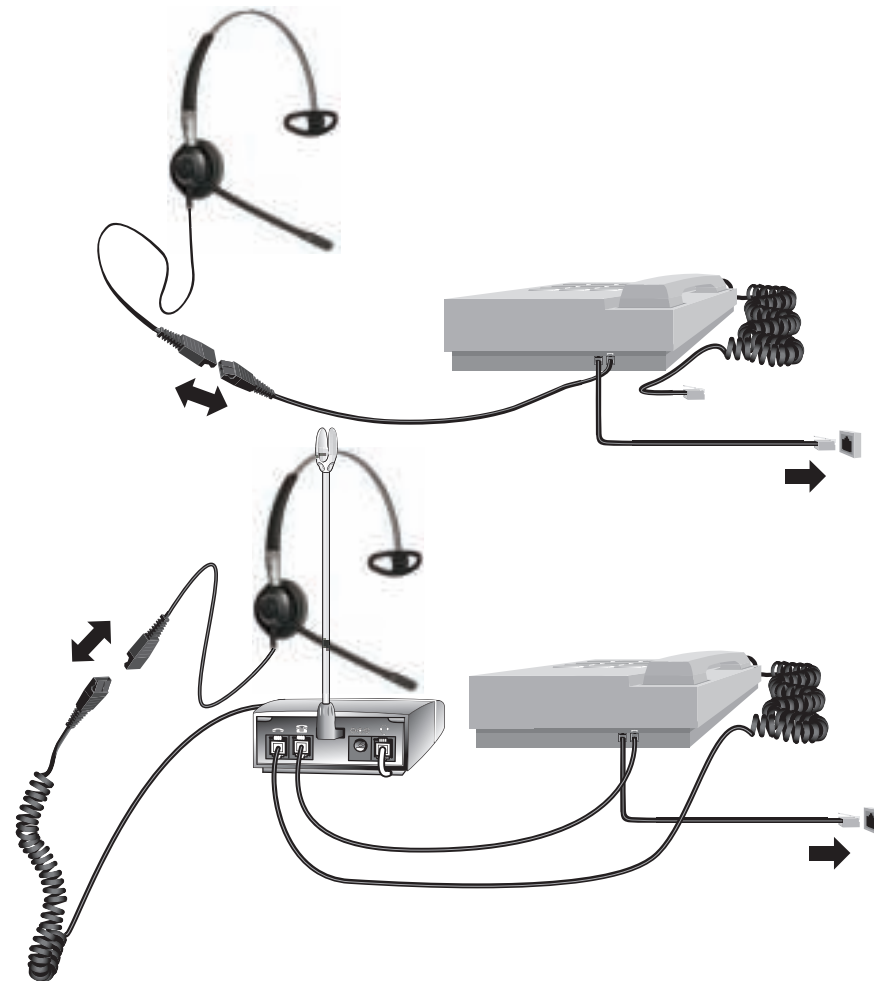
OVERZICHT VAN ONDERDELEN



DE HEADSET AANSLUITEN OP DE TELEFOON:

- Sluit de headset aan op een adaptersnoer dat past op uw telefoonsysteem
- Koppel de hoorn los van de telefoon*
- Sluit het adaptersnoer aan op de hoornaansluiting

*Als uw telefoon een headsetaansluiting heeft, sluit u het adaptersnoer rechtstreeks op de headsetaansluiting aan.

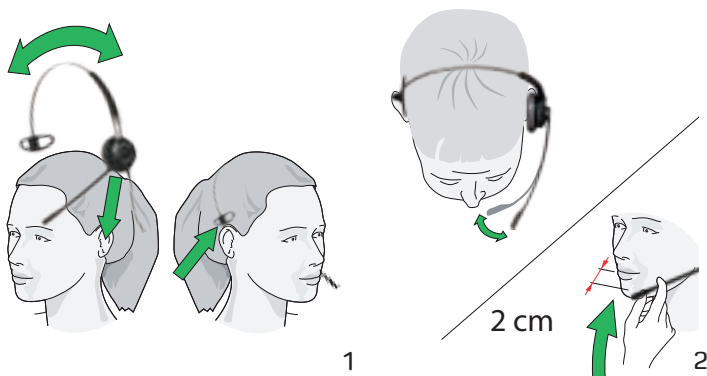


Bedankt voor uw aankoop van een product van GN Netcom A/S.

Alle producten van GN Netcom A/S worden ontworpen en vervaardigd in overeenstemming met strikte kwaliteitseisen en kunnen met een minimum aan onderhoud vele jaren worden gebruikt.

DE HEADSET DRAGEN MET DE HOOFDBAND

Alle mono Jabra BIZ™ 2400-modellen worden geleverd met een hoofdbandaccessoire. U kunt deze als volgt gebruiken:

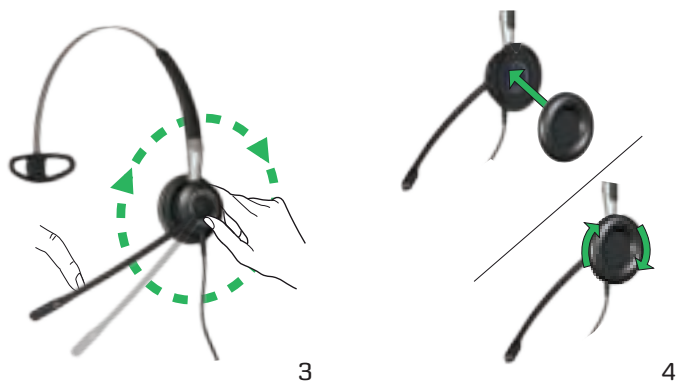


1. De hoofdband dragen.

Plaats de hoofdband over uw hoofd, met de headset op het oor van uw keuze en het T-vormige uiteinde net boven het andere oor. Pas de hoofdband aan zodat deze optimaal op uw hoofd past.

2. De microfoon positioneren.

Pas de positie van de microfoon aan door deze rond de headset te draaien en de arm te buigen totdat de microfoon minder dan 2 cm bij uw mond vandaan is.

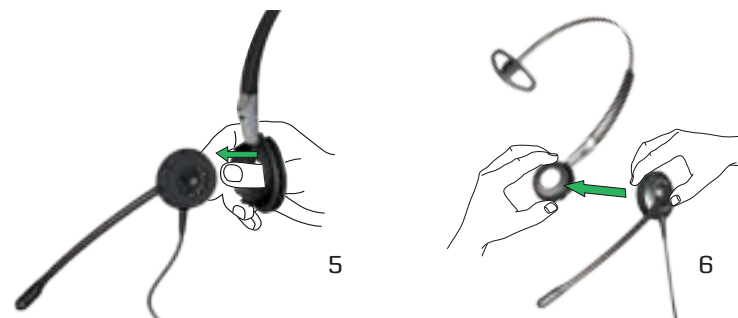


3. De arm draaien.

De arm kan 360° worden gedraaid.

4. Het oorkussen bevestigen.

Lijn het oorkussen uit met het oorgedeelte van de headset zodat de inkeping in het oorkussen over het randje van het oorgedeelte van de headset valt. Door het kussentje te draaien, wordt het op zijn plaats vastgeklit.



5. De hoofdband verwijderen.

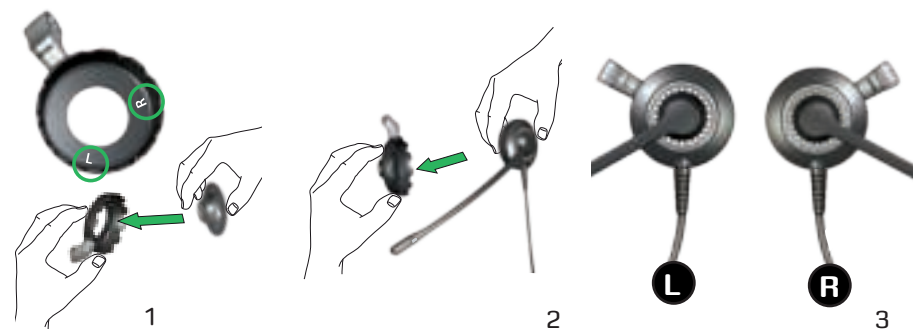
Verwijder het oorkussen door het voorzichtig van het oorgedeelte te trekken. Duw met uw duim op de binnenkant totdat de headset losklikt van de hoofdband.

6. De headset in de hoofdbandring van de hoofdband drukken.

Houd de hoofdband in de ene en de headset in de andere hand. Lijn de headset uit met de buitenkant van de hoofdbandring terwijl de headsetkabel naar beneden wijst. Druk de headset voorzichtig in de hoofdbandring totdat deze op zijn plaats klikt.

DE HEADSET DRAGEN MET EEN OORHAAK

Sommige Jabra BIZ 2400-modellen worden geleverd met twee oorhaaken in verschillende maten. Ze kunnen worden aangeschaft als een accessoire voor alle mono-modellen. U kunt ze als volgt gebruiken:

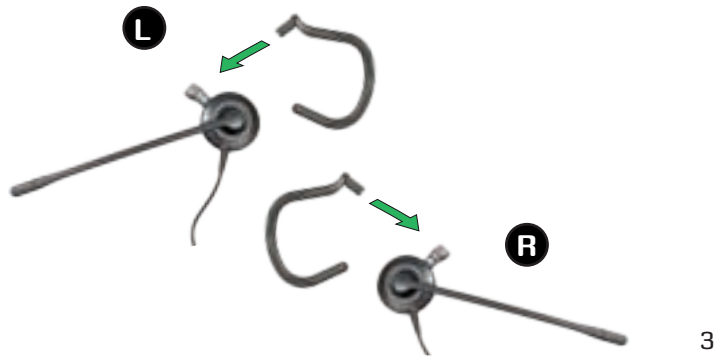


1. Het gelkussentje bevestigen.

Het gelkussentje is een rond rubberen onderdeel waarmee de headset op uw oor wordt gestabiliseerd. Plaats het gelkussentje in de oorhaakring. Druk het gelkussentje voorzichtig door het gat zodat het erin blijft zitten. Wanneer de headset in de oorhaakring wordt geklikt, blijft het gelkussentje op zijn plaats zitten.

2. De headset in de oorhaakring van de oorhaak drukken.

Houd de oorhaakring in de ene en de headset in de andere hand. Aan de binnenkant van de oorhaakring ziet u een L en een R. Lijn de kabel van de headset uit met de R als u de headset op uw rechteroor wilt dragen en met de L als u deze op uw linker oor wilt dragen. Druk de headset voorzichtig in de oorhaakring totdat deze op zijn plaats klikt.

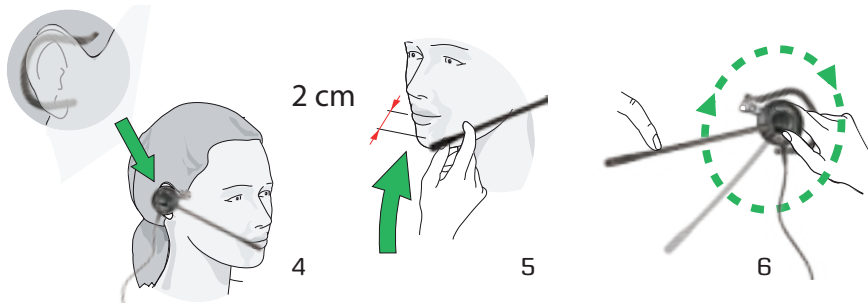


3. De oorhaak op de oorhaakring plaatsen voor gebruik op het linker- of rechteroor.

De oorhaakdraagstijl heeft twee onderdelen: een oorhaak en een oorhaakring. Het ene uiteinde van de oorhaak is een pin die in een oog op de oorhaakring wordt gestoken om de haak te bevestigen.

U draagt de headset met de oorhaak achter uw oor en met de opening van oorhaak naar beneden op uw kaak gericht. Kies op welk oor u de headset wilt dragen en bevestig de oorhaak en oorhaakring dienovereenkomstig.

Als u van oor wilt wisselen, trekt u de oorhaak uit het oog en drukt u de haak in de andere kant van het oog. Verwijder vervolgens de headset van de oorhaakring. Draai de headset om en plaats hem terug, met de kabel bij de L of de R voor de geselecteerde draagzijde, zoals beschreven in punt 2.



4. De oorhaak dragen.

U draagt de headset door de oorhaak achter uw oor te schuiven terwijl u het gelkussentje midden op uw oor houdt. De oorhaak wordt geleverd in twee maten voor een optimale pasvorm. Probeer beide maten voor de beste persoonlijke steun en pasvorm.

5. De microfoon positioneren.

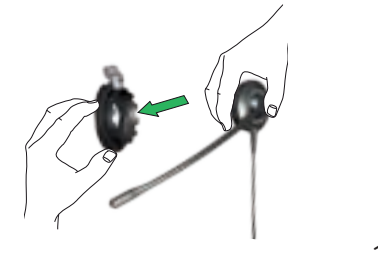
Pas de positie van de microfoon aan door deze rond de headset te draaien en de arm te buigen totdat de microfoon minder dan 2 cm bij uw mond vandaan is.

6. De arm draaien.

De arm kan 360° worden gedraaid.

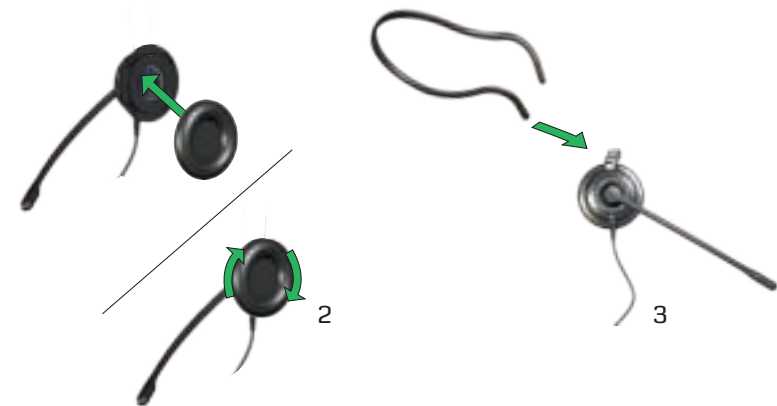
DE HEADSET DRAGEN MET HET NEKBAND

Sommige Jabra BIZ 2400-modellen worden geleverd met een nekbands als draagstijlaccessoire. Nekbands kunnen worden aangeschaft als een accessoire voor alle mono Jabra BIZ 2400-modellen. U kunt ze als volgt gebruiken:



1. De headset in de nekbanding drukken.

Het nekbands kan worden gemonteerd om te dragen op het linker- of het rechteroor. Bepaal of u uw headset op uw linker- of rechteroor wilt dragen en houd de nekbanding op de daarvoor geschikte manier vast. Houd de nekbanding in de ene en de headset in de andere hand. Lijn de headset uit met de buitenkant van de nekbanding terwijl de headsetkabel naar beneden wijst. Druk de headset voorzichtig in de nekbanding totdat deze op zijn plaats klikt.

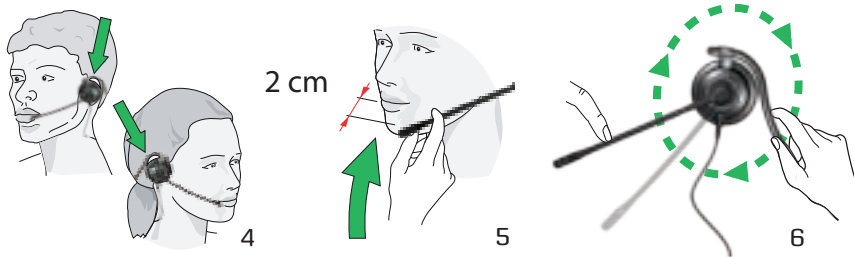


2. Het oorkussen bevestigen.

Lijn het oorkussen uit met het orgedeelte van het nekbands zodat de inkeping in het oorkussen over het randje van het orgedeelte valt. Door het kussentje te draaien, wordt het op zijn plaats vastgeklikt (u kunt het op dezelfde manier weer verwijderen).

3. Het nekbands in de nekbanding plaatsen.

Bevestig het nekbands door de linker- of rechterpunt van het nekbands door het oog van de nekbanding te schuiven. Let op de kleine verhoging aan de binnenkant van de nekbanding, deze moet worden uitgelijnd met de groef op de punt van het nekbands.



4. Het nekband dragen.

Draag het nekband zo dat de band achter uw nek gaat en de gebogen delen over uw rechter- en linkeroor worden geplaatst, terwijl het oorkussen op uw oor zit.

5. De microfoon positioneren.

Pas de positie van de microfoon aan door deze rond de headset te draaien en de arm te buigen totdat de microfoon minder dan 2 cm bij uw mond vandaan is.

6. De arm draaien.

De arm kan 360° worden gedraaid.

EEN DUO-HEADSET DRAGEN

(Alleen Duo-modellen)

De duo-versie van de Jabra BIZ 2400 wordt altijd als een hoofdband gedragen. De headset dragen en verstellen:

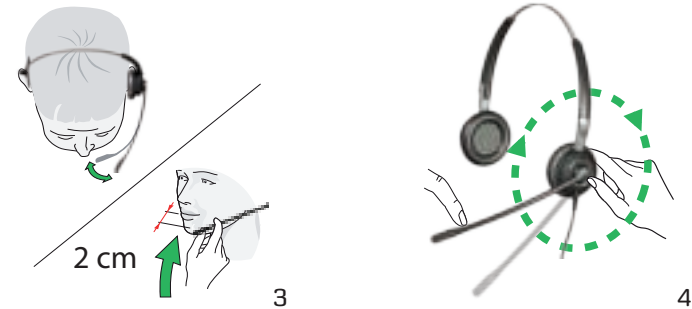


1. Verstel de hoofdbandlengte.

De hoofdband is in lengte verstelbaar om goed op uw hoofd te passen. Duw of trek aan het bovendel van de hoofdband totdat de headset goed zit.

2. De headset dragen.

Plaats een luidspreker over elk oor met de hoofdband boven op uw hoofd, net zoals met een gewone hoofdtelefoon. De headset kan op zowel op het linker- als het rechteroor worden gedragen, u hoeft alleen de microfoonarm om te draaien.



3. De microfoon positioneren.

Pas de positie van de microfoon aan door deze rond de headset te draaien en de arm te buigen totdat de microfoon minder dan 2 cm bij uw mond vandaan is.

4. De arm draaien.

De arm kan 360° worden gedraaid.

DE HEADSET AANSLUITEN OP EEN TELEFOON OF COMPUTER

De headset is uitgerust met een QD-connector (Quick Disconnect), waardoor u de headset met een groot aantal telefoons, computers en andere geluidsbronnen kunt gebruiken door één van de QD-kabels en -adapters te bevestigen die verkrijgbaar zijn bij GN Netcom A/S.

U kunt uw headset aansluiten op een QD-adapter door de connector van de headset in de gelijkaardige connector van de adapter te drukken. Sluit vervolgens de adapter aan op een telefoon of computer en uw headset is klaar voor gebruik.

U kunt uw headset altijd loskoppelen zonder het huidige gesprek te beëindigen. Dit doet u door de QD-adapter vast te houden tussen duim en wijsvinger en de connectoren los te trekken. Trek altijd aan de connectoren, nooit aan de snoeren.

Meer informatie over QD-adapters vindt u in de documentatie van de adapter en/of op www.jabra.com.

VERZORGING, SCHOONMAKEN EN ONDERHOUD

- Zorg dat de headset niet vochtig wordt en dompel deze nooit onder in water.
- Trek niet aan de kabel en buig of draai deze niet. Dit is niet goed voor de connectoren en de kabel zelf en kan leiden tot verlies van audio.
- Blokkeer de microfoonopeningen aan beide kanten van de arm niet. Geavanceerde Jabra BIZ 2400-modellen hebben een kleine opening aan zowel de binnen- als buitenkant van de arm. De naar voren gerichte opening is voor de ruisonderdrukingsfunctie en neutraliseert achtergrondgeluiden in de microfoon.
- U kunt de oorkussens of andere delen van de headset reinigen met een schoonmaakdoekje voor gebruik met elektronische apparatuur van plastic. Laat de onderdelen drogen voordat ze weer worden teruggeplaatst. Geschikte doekjes zijn verkrijgbaar bij GN Netcom A/S. Neem contact op met uw GN Netcom A/S-vertegenwoordiger voor meer informatie. Na intensief gebruik kan het oorkussen verslijten. Nieuwe oorkussens zijn verkrijgbaar bij GN Netcom A/S.

MEER HULP NODIG?

Gegevens Europese klantenservice:

Internet: www.jabra.com (voor de meest recente ondersteuningsinformatie en online gebruikershandleidingen)

Telefoon:

Belgique/België	+ 49 (0)8031 2651 72	E-mail: techsupport@gn.com
Denemarken	+ 45 45 75 99 99	E-mail: support.dk@gn.com
Duitsland	+ 49 (0)8031 2651 72	E-mail: techsupport@gn.com
Finland	+ 358 9 396 811	E-mail: support.fi@gn.com
Frankrijk	+ 33 (0) 130 589 075	E-mail: techsupport@gnetcom.fr
Italië	+ 39 02 5832 8253	
Luxemburg	+ 49 (0)8031 2651 72	E-mail: techsupport@gn.com
Nederland	+ 49 (0)8031 2651 72	E-mail: techsupport@gn.com
Noorwegen	+ 47 32 22 74 70	E-mail: support.no@gn.com
Oostenrijk	+ 49 (0)8031 2651 72	E-mail: techsupport@gn.com
Polen	+ 48 12 254 40 15 0 801 800 550	E-mail: support.pl@jabra.com
Rusland		E-mail: sorlov@gn.com darkhipov@gn.com
Spanje	+ 34 916 398 064	E-mail: info@gnetcom.es
Tsjechië	800 522 722	E-mail: support.cz@gn.com
Verenigd Koninkrijk	+ 44 (0)1784 220 172	E-mail: info_uk@jabra.com
Zweden	+ 46 (0)8 693 09 00	E-mail: info@jabra.se

Garantie in de Verenigde Staten en Canada

Internet: www.jabra.com (voor de meest recente ondersteuningsinformatie en online gebruikershandleidingen)

E-mail: Technische ondersteuning: techsupp@jabra.com Informatie: info@jabra.com

Telefoon: Canada 1-800-489-4199
Verenigde Staten 1-800-826-4656

Klantencontactgegevens voor de regio Azië en Stille Oceaan

Internet: www.jabra.com (voor de meest recente ondersteuningsinformatie en online gebruikershandleidingen)

E-mail: support.apac@jabra.com

Telefoon:

Australië	1-800-083-140 (Klantenservice van GN) 1-800-636-086 (lokale distributeur)
China	+ 86-21-5836 5067
Filipijnen	+ 63-2-2424806
Hong Kong	800-968-265 (gratis)
India	000-800-852-1185 (gratis)
Indonesië	001-803-852-7664
Japan	+ 81-3-3242-8572
Maleisië	1800-812-160 (gratis)
Nieuw-Zeeland	0800-447-982 (gratis)
Singapore	800-860-0019 (gratis)
Taiwan	0080-186-3013 (gratis)



Jabra

A BRAND BY

GN Netcom

© 2009 GN Netcom A/S. All rights reserved. Jabra[®] is a registered trademark of GN Netcom A/S. All other trademarks included herein are the property of their respective owners. The Bluetooth[®] word mark and logos are owned by the Bluetooth SIG, Inc. and any use of such marks by GN Netcom A/S is under license. (Design and specifications subject to change without notice).

MADE IN CHINA



www.jabra.com