

Sommige beschrijvingen in deze gebruiksaanwijzing kunnen afwijken van uw telefoon. Dit is afhankelijk van het land waar u de telefoon gekocht heeft, de geïnstalleerde software of uw serviceprovider.

Uw telefoon en de accessoires kunnen afwijken van de afbeeldingen in deze gebruiksaanwijzing. Dit is afhankelijk van het land waar u de telefoon gekocht heeft.

Drukfouten voorbehouden.

SAMSUNG ELECTRONICS



World Wide Web
<http://www.samsungmobile.com>

Printed in Korea
Code No.: GH68-17359A
Dutch. 02/2008. Rev. 1.0

SGH-J700

Gebruiksaanwijzing



Deze gebruiksaanwijzing

Deze gebruiksaanwijzing is bedoeld om u stap voor stap vertrouwd te maken met de functies en onderdelen van de telefoon. Wilt u meteen al aan de slag, zie dan "Kennismaking met uw mobiele telefoon", "Uw mobiele telefoon installeren en gereedmaken", en "Basisfuncties van de telefoon".

Pictogrammen die in deze gebruiksaanwijzing worden gebruikt

Bekijk voordat u begint eerst goed de pictogrammen die u in deze gebruiksaanwijzing kunt tegenkomen:



WARNING

Waarschuwing: situaties die letsel kunnen veroorzaken bij u of bij anderen



CAUTION

Let op: situaties die schade kunnen veroorzaken aan de telefoon of andere apparaten



Opmerking: opmerkingen, gebruikstips of aanvullende informatie



Raadpleeg: pagina's met verwante informatie, bijvoorbeeld: ► p.12 (betekent "zie pagina 12")

- **Gevolgd door:** de volgorde van opties of menu's die u moet selecteren om een stap uit te voeren, bijvoorbeeld:
Druk op <Menu> → **Berichten** → **Bericht maken** (betekent **Menu**, gevolgd door **Berichten**, gevolgd door **Bericht maken**).
- [] **Rechte haken:** telefoontoetsen, bijvoorbeeld: [↵] (is de toets Aan/Uit/Menu sluiten).
- < > **Punthaken:** functietoetsen die per scherm een andere functie hebben, bijvoorbeeld: <OK> (is de functietoets **OK**).

Copyrightgegevens

De rechten op alle technologieën en producten die dit apparaat bevat zijn het eigendom van de betreffende eigenaren:

- Bluetooth[®] is overal ter wereld een geregistreerd handelsmerk van Bluetooth SIC, Inc. — Bluetooth QD ID: B013594.
- Java[™] is een handelsmerk van Sun Microsystems, Inc.

Inhoudsopgave

Informatie over veiligheid en gebruik	2
Veiligheidsmaatregelen	2
Veiligheidsinformatie	4
Belangrijke gebruiksinformatie	7
Kennismaking met uw mobiele telefoon	10
Uitpakken	10
Zo ziet uw telefoon er uit	11
Toetsen	12
Display	13
Symbolen	13
Uw mobiele telefoon installeren en gereedmaken	15
De SIM-kaart en batterij installeren	15
De batterij opladen	17
Een geheugenkaart plaatsen	18

Basisfuncties van de telefoon	19	Een SOS-bericht activeren en verzenden	36
De telefoon aan- en uitzetten	19	Mobiel opsporen activeren	37
Menu's openen	20	Spraakmemo's opnemen en afspelen	38
De instellingen van de telefoon wijzigen	20	Afbeeldingen bewerken	39
De functies voor bellen gebruiken	21	Java-games en -toepassingen	41
Berichten verzenden en bekijken	22	Wereldklokken bekijken	41
Contactpersonen toevoegen en zoeken	25	Een alarm instellen en gebruiken	42
De camerafuncties gebruiken	25	De calculator	43
Naar muziek luisteren	26	Omrekenen van valuta en maten en gewichten	43
Surfen op internet	28	Een afteltimer instellen	44
Geavanceerde functies gebruiken	29	De stopwatch	44
Geavanceerde belfuncties	29	Een tekstmemo maken	44
De geavanceerde telefoonlijstfuncties	31	Uw agenda beheren	44
Geavanceerde berichtfuncties gebruiken	32	Overzicht van de menuopties	a
Geavanceerde muziekfuncties gebruiken	33	Problemen oplossen	b
Programma's en toepassingen	35	Index	e
De draadloze Bluetooth-voorziening gebruiken	35		

Informatie over veiligheid en gebruik

Houd u aan de volgende richtlijnen om gevaarlijke of onwettige situaties te voorkomen en ervoor te zorgen dat uw mobiele telefoon altijd topprestaties kan leveren.



Veiligheidsmaatregelen

Houd de telefoon buiten het bereik van kleine kinderen en huisdieren

Houd de telefoon en alle bijbehorende accessoires buiten het bereik van kleine kinderen en huisdieren. Kleine onderdelen kunnen verstikking of ernstig letsel veroorzaken wanneer ze worden ingeslikt.

Bescherm uw gehoor



Luisteren naar een headset op hoog volume kan uw gehoor beschadigen. Gebruik altijd het laagste volume waarmee u gesprek of muziek nog goed kunt horen.

Installeer mobiele apparatuur altijd zorgvuldig

Controleer of mobiele telefoons of bijbehorende apparatuur veilig in de auto zijn bevestigd. Plaats de telefoon en accessoires niet op een plek waar de airbag kan uitklappen. Verkeerd geïnstalleerde draadloze apparaten kunnen ernstig letsel veroorzaken als airbags snel uitklappen.

Behandel batterijen en oplader voorzichtig en verwijder ze volgens de voorschriften

- Gebruik alleen batterijen en opladers die door Samsung zijn goedgekeurd en die specifiek voor uw telefoon zijn ontworpen. Ongeschikte batterijen en opladers kunnen ernstige verwondingen veroorzaken of de telefoon beschadigen.
- Gooi nooit batterijen in open vuur. Houd u aan alle plaatselijke voorschriften voor het afvoeren van gebruikte batterijen.

- Leg batterijen of telefoons nooit in of op verwarmingsapparaten, zoals een magnetron, kachel of radiator. Batterijen kunnen exploderen als ze te heet worden.
- Probeer een batterij nooit te pletten of doorboren. Blootstelling van een batterij aan hoge druk kan inwendige kortsluiting en oververhitting veroorzaken.

Voorkom storing van pacemakers

Houd minimaal 15 cm afstand tussen mobiele telefoons en pacemakers om mogelijke storing te voorkomen. Dit wordt aangeraden door fabrikanten en de onafhankelijke onderzoeksgroep Wireless Technology Research. Als u vermoedt dat uw telefoon storing veroorzaakt in een pacemaker of andere medische apparatuur, schakelt u de telefoon meteen uit en neemt u contact op met de fabrikant van de pacemaker of medische apparatuur voor advies.

Zet de telefoon uit in omgevingen met potentieel explosiegevaar

Gebruik de telefoon nooit bij een tankstation of in de buurt van brandstoffen of chemicaliën. Zet de telefoon uit wanneer dit wordt aangegeven met waarschuwingsborden of -instructies. De telefoon kan explosies of brand veroorzaken in en bij opslaglocaties voor brandstof en chemicaliën en plaatsen waar met explosieven wordt gewerkt. Bewaar geen ontvlambare vloeistoffen, gassen en explosief materiaal in dezelfde ruimte als de telefoon of de onderdelen of accessoires van de telefoon.

Beperk het risico van RSI-letsel door vaak herhaalde bewegingen

Wanneer u SMS-berichten verzendt of games speelt op de telefoon, wordt u aangeraden de telefoon ontspannen vast te houden, licht op de toetsen te drukken, speciale functies te gebruiken waardoor u op minder toetsen hoeft te drukken (zoals sjablonen en voorspellende tekst) en regelmatig pauze te nemen.



Veiligheidsinformatie

Verkeersveiligheid voor alles

Gebruik uw telefoon niet tijdens het rijden en houd u aan alle regels voor het gebruik van mobiele telefoons in de auto. Gebruik handsfree accessoires waar mogelijk.

Houd u aan alle veiligheidsvoorschriften en regels

Houd u aan alle voorschriften die het gebruik van mobiele telefoons in een bepaald gebied verbieden.

Gebruik uitsluitend door Samsung goedgekeurde accessoires

Het gebruik van incompatibele accessoires kan de telefoon beschadigen of letsel veroorzaken.

Zet de telefoon uit als u zich in de buurt van medische apparatuur bevindt

Uw telefoon kan storingen veroorzaken in medische apparatuur in ziekenhuizen en andere zorginstellingen. Volg alle voorschriften, waarschuwingsmededelingen en aanwijzingen van medisch personeel op.

Zet de telefoon uit of schakel de draadloze functies uit wanneer u zich in een vliegtuig bevindt

De telefoon kan storing in de apparatuur van het vliegtuig veroorzaken. Houd u aan alle voorschriften van de luchtvaartmaatschappij en zet uw telefoon uit of schakel deze over naar een modus waarin alle draadloze functionaliteit is uitgeschakeld als het vliegtuigpersoneel hierom vraagt.

Bescherm batterijen en opladers tegen schade

- Vermijd blootstelling van batterijen aan extreme temperaturen (onder 0 °C of boven 45 °C). Extreme temperaturen kunnen het oplaadvermogen en de levensduur van uw batterijen verminderen.
- Laat batterijen niet in aanraking komen met metalen voorwerpen. Dit kan een verbinding vormen tussen de plus- en minpolen van uw batterijen en tijdelijke of permanente kortsluiting veroorzaken.
- Gebruik nooit een beschadigde oplader of batterij.

Behandel de telefoon voorzichtig en verstandig

- Zorg dat de telefoon niet nat wordt. Vloeistoffen kunnen de telefoon ernstig beschadigen. Raak de telefoon niet aan met natte handen. De garantie van de fabrikant is niet van toepassing op waterschade aan de telefoon.

- Gebruik of bewaar de telefoon niet op een stoffige, vuile locatie om beschadiging van de bewegende onderdelen te voorkomen.
- De telefoon bevat ingewikkelde elektronica. Bescherm de telefoon tegen schokken en ruw gebruik om ernstige schade te voorkomen.
- Gebruik geen verf op de telefoon. Verf kan bewegende delen verstoppen, waardoor de telefoon mogelijk niet meer correct werkt.
- Gebruik de cameraflitser of het camerlicht van de telefoon niet dicht bij de ogen van kinderen of dieren.
- De telefoon en geheugenkaarten kunnen worden beschadigd bij blootstelling aan magnetische velden. Gebruik geen telefoonhoesjes of accessoires met magnetische sluitingen en laat de telefoon niet gedurende langere tijd in contact komen met magnetische velden.

Voorkom storing met andere elektronische apparatuur

De telefoon zendt RF-signalen (Radio Frequency) uit die storing kunnen veroorzaken in elektronische apparatuur die niet of niet voldoende is beschermd, zoals pacemakers, gehoorapparaten, medische apparatuur of apparatuur thuis of in de auto. Vraag advies bij de fabrikant van uw elektronische apparaat om mogelijke problemen met storing op te lossen.



Belangrijke gebruiksinformatie

Gebruik de telefoon in de normale positie

Raak de interne antenne van de telefoon niet aan.

Laat de telefoon alleen repareren door bevoegd personeel

Wanneer u de telefoon laat repareren door onbevoegd personeel, kan de telefoon worden beschadigd en vervalt de garantie.

Verleng de levensduur van batterij en oplader

- Laad batterijen niet langer dan een week achtereen op; teveel opladen is niet bevorderlijk voor de levensduur.
- Batterijen die niet worden gebruikt, ontladen zich na verloop van tijd en moeten voor gebruik opnieuw worden opgeladen.

- Laat de stekker van de oplader niet in het stopcontact zitten als u de oplader niet gebruikt.
- Gebruik de batterijen alleen voor het doel waarvoor ze zijn bedoeld.

Wees voorzichtig met SIM-kaarten en geheugenkaarten

- Verwijder een kaart niet wanneer via de telefoon gegevens worden overgedragen of geopend. Dit kan leiden tot verlies van gegevens en/of beschadiging van de kaart of telefoon.
- Bescherm kaarten tegen sterke schokken, statische elektriciteit en elektrische storing van andere apparaten.
- Veelvuldig wissen van en schrijven naar een geheugenkaart verkort de levensduur.
- Raak de goudkleurige contactpunten of polen niet aan met uw vingers of met metalen voorwerpen. Veeg, indien nodig, geheugenkaarten schoon met een zachte doek.

Zorg dat contact met nooddiensten mogelijk blijft

In bepaalde gebieden of omstandigheden kunt u mogelijk geen alarmnummers bellen. Voordat u naar afgelegen of minder ontwikkelde gebieden afreist, moet u daarom een alternatieve manier plannen om contact te kunnen opnemen met nooddiensten.

Informatie over het SAR-certificaat (Specific Absorption Rate)

Uw telefoon voldoet aan de standaarden die in de EU zijn opgesteld voor blootstelling aan radiofrequentie-energie die wordt afgegeven door radio- en telecommunicatie-apparatuur. Deze standaarden verbieden de verkoop van mobiele telefoons die het maximumniveau voor blootstelling overschrijden, de zogenaamde SAR (Specific Absorption Rate), van 2,0 watt per kilogram lichaamsgewicht.

Tijdens testen is de maximum-SAR voor dit model vastgesteld op 0,499 watt per kilogram. Bij normaal gebruik is de feitelijke SAR waarschijnlijk veel lager, omdat de telefoon zo is ontworpen dat slechts de minimaal benodigde hoeveelheid RF-energie wordt gebruikt voor het verzenden van een signaal naar het dichtstbijzijnde basisstation. Door waar mogelijk automatisch lagere niveaus te gebruiken, wordt de blootstelling aan RF-energie nog verder beperkt.


De conformiteitsverklaring achter in deze gebruiksaanwijzing geeft aan dat de telefoon voldoet aan de Richtlijn van de EU betreffende radioapparatuur en telecommunicatie-eindapparatuur. Ga naar de website van Samsung over mobiele telefoons voor meer informatie over SAR en de gerelateerde EU-standaarden.

De juiste manier om dit product te verwijderen

Richtlijn WEEE (Inzameling en recycling van elektrische en elektronische apparatuur)



(Van toepassing in de Europese Unie en andere Europese landen met aparte afvalinzamelsystemen)

 Dit merkteken, dat op het product of de documentatie wordt weergegeven, geeft aan dat het product niet mag worden weggeworpen bij het huishoudelijk afval. Om gevaar voor het milieu of de volksgezondheid te voorkomen, dient u dit product van andere typen afval gescheiden te houden en het op een verantwoorde manier te recyclen om duurzaam hergebruik van materiaalbronnen te stimuleren.

Particulieren dienen contact op te nemen met het verkooppunt waar het product is gekocht of met de plaatselijke overheid voor informatie over waar dit product kan worden ingeleverd voor milieuvriendelijke recycling.

Bedrijven dienen contact op te nemen met hun leverancier en de voorwaarden en bepalingen van het aankoopcontract te raadplegen. Dit product mag niet samen met ander commercieel afval worden weggeworpen.

Kennismaking met uw mobiele telefoon

De indeling van uw mobiele telefoon, de toetsen, het display en de pictogrammen.

Uitpakken

De doos met uw telefoon moet het volgende bevatten:

- Mobiele telefoon
- Batterij
- Reisadapter (oplader)
- Gebruiksaanwijzing

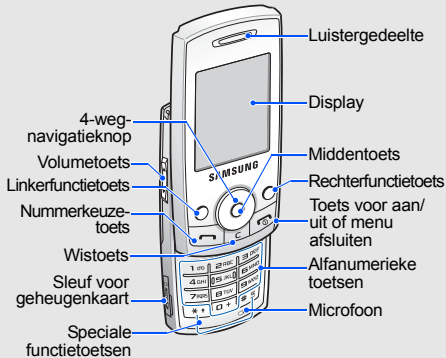


De onderdelen die bij uw telefoon worden geleverd, kunnen per land en per provider verschillen.

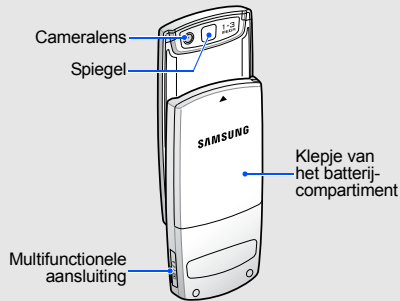
Bij de plaatselijke Samsung-dealer zijn diverse accessoires verkrijgbaar.

Zo ziet uw telefoon er uit

De voorkant van uw telefoon:



De achterkant van uw telefoon:



Als u de telefoon sluit, worden ook automatisch alle nog zichtbare toetsen vergrendeld, zodat u ze niet per ongeluk kunt indrukken. Druk op **<Ontgr.>** → **<OK>** als u deze vergrendeling wilt opheffen.

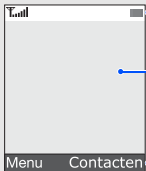
Toetsen

Toets	Functie
 Functie-toetsen	Handelingen uitvoeren die onder aan het beeldscherm worden weergegeven
 Navigeren	in de standby-stand naar Mijn menu (omhoog) of naar een zelf gedefinieerd menu (links/rechts/omlaag) gaan; in de menustand door de menu-opties bladeren.
 Midden-toets	in de standby-stand de webbrowser openen; in de menustand de gemarkeerde menu-optie selecteren of invoer bevestigen
 Bellen	Gesprekken voeren; in de standby-stand recent gekozen nummers, gemiste gesprekken of ontvangen nummers bellen
 Wissen	Tekens of items in een toepassing wissen

Toets	Functie
 Aan-uit/ Menu afsluiten	De telefoon aan- en uitzetten (toets ingedrukt houden); een gesprek beëindigen; in menustand de invoer annuleren en terugkeren naar standby-stand
 Alfa- numeriek	Cijfers, letters en speciale tekens invoeren; in de standby-stand [1] ingedrukt houden om voicemails te beluisteren en [0] om een internationaal toegangsnummer in te voeren
 Speciale functie	Speciale tekens invoeren of speciale functies uitvoeren; in de standby-stand [#] ingedrukt houden voor Stil profiel; [*] ingedrukt houden om een pauze tussen nummers in te voeren
 Volume	Geluidsvolume van de telefoon aanpassen

Display

Het display van uw telefoon bestaat uit drie gebieden:



Symbolenbalk

Hier worden diverse symbolen weergegeven

Tekst en afbeeldingen

Hier worden berichten, instructies en ingevoerde gegevens weergegeven

Functietoetsenbalk



Hier worden de aan een functietoets toegewezen acties weergegeven

Symbolen

Betekenis van de symbolen die op het display verschijnen.

Symbool	Betekenis
	Signaalsterkte
	Status GPRS-netwerk <ul style="list-style-type: none">• Blauw: Verbinding met GPRS-netwerk• Rood: Gegevensoverdracht via een GPRS-netwerk
	Status EDGE-netwerk <ul style="list-style-type: none">• Blauw: Verbinding met EDGE-netwerk• Rood: Gegevensoverdracht via een EDGE-netwerk
	In gesprek
	Geen service beschikbaar
	SOS-berichtfunctie actief

Symbol	Betekenis
	Geheugenkaart geplaatst
	Alarm actief
	Doorschakelfunctie actief
	Binnen bereik van thuisnetwerk
	Binnen bereik van kantoornetwerk
	Bluetooth actief
	Bluetooth handsfree carkit of headset aangesloten
	Normaal profiel actief
	Stil profiel actief
	Autoprofiel actief
	Vergaderprofiel actief

Symbol	Betekenis
	Buitenprofiel actief
	Vliegtuigprofiel actief
	Zelf gedefinieerd profiel actief
	Fluisterstand (tijdens een gesprek)
	Microfoon uit (tijdens een gesprek)
	Nieuw SMS-bericht
	Nieuw MMS-bericht
	Nieuw e-mailbericht
	Nieuw voicemail-bericht
	FM-radio aan
	Batterijsterkte

Uw mobiele telefoon installeren en gereedmaken

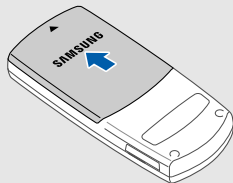
Om de telefoon te kunnen gebruiken moet u deze eerst installeren en gereedmaken.

De SIM-kaart en batterij installeren

Wanneer u bij een provider een abonnement afsluit, ontvangt u een SIM-kaart (Subscriber Identity Module). Hierop zijn uw abonnementsgegevens, zoals PIN-code, beschikbare extra diensten enzovoort, opgeslagen.

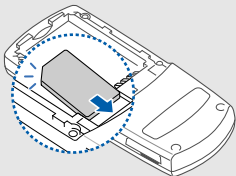
Zo installeert u de SIM-kaart en batterij:

1. Verwijder het klepje van het batterijcompartiment.



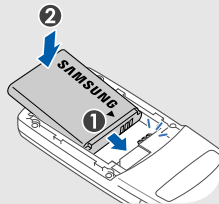
Als de telefoon aan staat, druk dan op [Ⓜ] om hem uit te zetten.

2. Plaats de SIM-kaart.

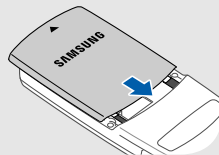


Installeer de kaart met de goudkleurige contactpunten naar beneden gericht.

3. Plaats de batterij.



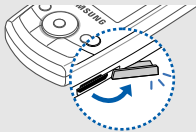
4. Plaats het klepje van het batterijcompartiment weer terug.



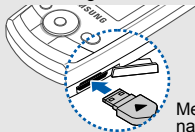
De batterij opladen

Voordat u de telefoon in gebruik kunt nemen, moet u eerst de batterij opladen.

1. Open het klepje van de multifunctionele aansluiting aan de zijkant van de telefoon.



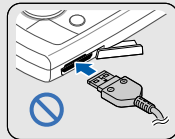
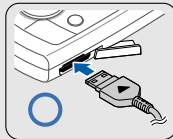
2. Plaats het smalle uiteinde van de reisadapter in de aansluiting.




Met het driehoekje naar voren wijzend



Verkeerd aansluiten van de adapter kan de telefoon ernstig beschadigen. Schade als gevolg van onoordeelkundig gebruik valt niet onder de garantie.



3. Plaats het brede uiteinde van de reisadapter in een stopcontact.
4. Als de batterij helemaal is opgeladen (het symbool  beweegt niet meer), trekt u de stekker van de adapter uit het stopcontact.
5. Haal de adapter uit de telefoon.

- Sluit het klepje van de multifunctionele aansluiting.



Een bijna lege batterij

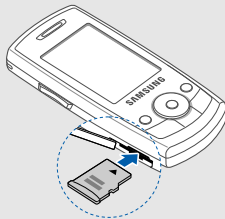
Als de batterij bijna leeg is, laat de telefoon een waarschuwingstoon horen en wordt er een bericht weergegeven. Ook verschijnt een knipperend symbool van een lege batterij. Als de batterij zo zwak is dat de telefoon niet meer kan worden gebruikt, wordt het toestel automatisch uitgeschakeld. Laad de batterij op als u de telefoon weer wilt gebruiken.

Een geheugenkaart plaatsen

Om meer multimediabestanden te kunnen opslaan, moet u een geheugenkaart installeren. Uw telefoon accepteert SD™-geheugenkaarten tot 2 GB (afhankelijk van merk en type).

- Open het klepje van de geheugenkaart aan de zijkant van de telefoon.

- Installeer een geheugenkaart met het etiket naar boven.



- Duw de geheugenkaart in de sleuf totdat de kaart vastklikt.


U verwijdert de geheugenkaart door er voorzichtig op te drukken totdat hij loskomt en de kaart uit de sleuf te trekken.

Basisfuncties van de telefoon

In dit gedeelte leert u de belangrijkste functies van de telefoon kennen en leert u basishandelingen uit te voeren.

De telefoon aan- en uitzetten

Zo zet u de telefoon aan:

1. Schuif de telefoon uit.
2. Houd [] ingedrukt.
3. Geef uw PIN-code in en druk op **<OK>** (indien nodig).

Herhaal stap 1 en 2 hierboven om de telefoon uit te zetten.

Overschakelen naar het vliegtuigprofiel

Door over te schakelen naar het vliegtuigprofiel kunt u op plaatsen waar het gebruik van draadloze apparatuur verboden is, bijvoorbeeld in vliegtuigen en ziekenhuizen, de functies van de telefoon gebruiken waarvoor geen netwerk is vereist.


Druk achtereenvolgens op **<Menu>** → **Instellingen** → **Telefoon** → **Telefoonprofielen** → **Vliegtuigstand** om het vliegtuigprofiel in te schakelen.



Volg op plaatsen waar mobiele apparatuur verboden is alle waarschuwingsmededelingen en aanwijzingen van bevoegd personeel op.

Menu's openen



Zo opent u de menu's van uw telefoon:

1. Druk op de functietoets voor het gewenste menu.
2. Ga met de navigatietoets naar een menu of optie.
3. Druk op **<Kies>**, **<OK>**, of op de middentoets om de geselecteerde optie te bevestigen.
4. Druk op **<Terug>** om een niveau omhoog te gaan; druk op [>] om terug te gaan naar de standby-stand.

De instellingen van de telefoon wijzigen

U beleeft nog meer plezier van uw telefoon als u deze aan uw eigen voorkeur aanpast.

Het volume van de toetstonen instellen

Druk in de standby-stand op [/>] om het volume van de toetstoon in te stellen.

Stil profiel in- of uitschakelen

Houd in de standby-stand [**#**] ingedrukt om het geluid van de telefoon uit of aan te zetten.

Andere beltoon kiezen

1. Druk in de standby-stand op **<Menu>** → **Instellingen** → **Telefoon** → **Telefoonprofielen**.
2. Ga naar een profiel.
3. Druk op **<Opties>** → **Wijzigen** → **Beltoon spraakoproep**.
4. Selecteer een beltooncategorie → een beltoon.
5. Druk op **<Opties>** → **Profiel opslaan**.

Een achtergrond selecteren (standby-stand)

1. Druk in de standby-stand op <Menu> → **Instellingen** → **Display** → **Startscherm**.
2. Selecteer **Achtergrond** → een afbeeldingscategorie → een afbeelding.
3. Druk op <Opslaan>.

Een kleur selecteren (menustand)

1. Druk in de standby-stand op <Menu> → **Instellingen** → **Display** → **Mijn thema**.
2. Selecteer een kleurpatroon.

Sneltoetsen voor menu's instellen

1. Druk in de standby-stand op <Menu> → **Instellingen** → **Telefoon** → **Snelkoppelingen**.
2. Selecteer een toets die u als sneltoets wilt gebruiken.
3. Selecteer het menu dat u aan de toets wilt toewijzen.



De telefoon blokkeren

1. Druk in de standby-stand op <Menu> → **Instellingen** → **Beveiliging** → **Telefoonblokkering**.
2. Selecteer **Aan**.
3. Geef een nieuw wachtwoord van 4 tot 8 cijfers in en druk op <OK>.
4. Geef het nieuwe wachtwoord nogmaals in en druk op <OK>.

De functies voor bellen gebruiken

Gesprekken voeren en andere belfuncties gebruiken.

Bellen

1. Geef in de standby-stand het netnummer en het abonneenummer in.
2. Druk op [] om het nummer te kiezen.
3. Druk op [] om de oproep te beëindigen.

Oproep beantwoorden

1. Druk op [] wanneer er een oproep binnenkomt.
2. Druk op [] om de oproep te beëindigen.

Het volume aanpassen:

Druk op [/] om tijdens een gesprek het volume te regelen.

De luidsprekerfunctie gebruiken

1. Druk tijdens een gesprek op de middentoets → **<Ja>** om de luidspreker in te schakelen.
2. Druk nogmaals op de middentoets om de luidspreker weer uit te schakelen.

De headset gebruiken

Door de meegeleverde headset aan te sluiten op de multifunctionele aansluiting, kunt u bellen en oproepen beantwoorden:

- Om het laatst gebelde nummer opnieuw te kiezen, drukt u op de knop van de headset; druk nogmaals en houd de knop ingedrukt.
- Om een oproep te beantwoorden, houdt u de knop van de headset ingedrukt.
- Om een oproep te beëindigen, houdt u de knop van de headset ingedrukt.

Berichten verzenden en bekijken

SMS-, MMS- en e-mailberichten verzenden en bekijken.

Een SMS-bericht verzenden

1. Druk in de standby-stand op **<Menu>** → **Berichten** → **Bericht maken** → **SMS-bericht**.
2. Geef uw SMS-bericht in. ► p. 23
3. Druk op **<Opties>** → **Opslaan en verzenden** of **Alleen verzenden**.
4. Geef een telefoonnummer voor het bericht in.
5. Druk op de middentoets om het bericht te verzenden.

Een MMS-bericht verzenden

1. Druk in de standby-stand op **<Menu>** → **Berichten** → **Bericht maken** → **MMS-bericht**.
2. Selecteer **Onderwerp**.
3. Geef een onderwerp op en druk op de middentoets.
4. Selecteer **Afbeelding of video** of **Muziek of geluid**.
5. Voeg een afbeelding, video, muziekfragment of geluid toe.
6. Selecteer **Tekst**.
7. Geef de tekst van uw bericht in en druk op de middentoets.
8. Druk op **<Opties>** → **Verzenden**.
9. Geef een telefoonnummer of e-mailadres voor het bericht in.
10. Druk op de middentoets om het bericht te verzenden.

Een e-mail verzenden

1. Druk in de standby-stand op **<Menu>** → **Berichten** → **Bericht maken** → **E-mail**.
2. Selecteer **Onderwerp**.
3. Geef een onderwerp op en druk op de middentoets.
4. Selecteer **Bericht**.
5. Geef de tekst van uw bericht in en druk op de middentoets.
6. Selecteer **Bijlage toevoegen** en voeg een bestand toe (indien nodig).
7. Druk op **<Opties>** → **Verzenden**.
8. Geef een e-mailadres in.
9. Druk op de middentoets om het bericht te verzenden.

Tekst invoeren

Bij het invoeren van tekst, kunt u de tekstinvoerstand veranderen:

- Houd [*****] ingedrukt om te schakelen tussen de T9- en de ABC-stand.

- Druk op [*] om te wisselen tussen hoofdletters en kleine letters of om naar de cijferstand te gaan.
- Houd [#] ingedrukt om naar de symboolstand te gaan.

U kunt tekst invoeren in de volgende standen:

Stand	Functie
ABC	Druk op de desbetreffende alfanumerieke toets totdat het gewenste teken op het scherm verschijnt.
T9	<ol style="list-style-type: none"> 1. Druk op de desbetreffende alfanumerieke toets om een heel woord tegelijk in te voeren. 2. Als het woord juist wordt weergegeven, drukt u op [#] om een spatie in te voegen. Als niet het gewenste woord wordt weergegeven, drukt u op [0] om een ander woord te selecteren.
Nummer	Geef met de cijferstoetsen het nummer in.

Stand	Functie
Symbool	Druk op de desbetreffende alfanumerieke toets voor het gewenste symbool.

SMS- of MMS-berichten bekijken

1. Druk in de standby-stand op <Menu> → **Berichten** → **Mijn berichten** → **Postvak IN**.
2. Selecteer een SMS- of MMS-bericht.

Een e-mail bekijken

1. Druk in de standby-stand op <Menu> → **Berichten** → **Mijn berichten** → **E-mail Postvak IN**.
2. Selecteer **Nieuwe mail controleren**.
3. Selecteer een e-mail of een koptekst.
4. Als u een koptekst hebt geselecteerd, drukt u op <Opties> → **Ophalen** om de tekst van de e-mail te bekijken.

Contactpersonen toevoegen en zoeken

Werken met de functies voor de Telefoonlijst.

Een nieuwe contactpersoon toevoegen

1. Geef in de standby-stand een telefoonnummer in en druk op **<Opties>**.
2. Selecteer een **Opslaan** → een geheugenlocatie (telefoon of SIM) → **Nieuw**.
3. Selecteer een nummertype (indien nodig).
4. Geef de gegevens van de contactpersoon in.
5. Druk op **<Opslaan>** of de middentoets om de contactpersoon op te slaan in het geheugen.

Een contactpersoon zoeken

1. Druk in de standby-stand op **<Menu>** → **Telefoonlijst** → **Lijst met contacten**.
U kunt dit ook doen door in de standby-stand **<Contacten>** ingedrukt te houden.

2. Geef de eerste letters in van de naam die u zoekt.
3. Selecteer de naam van de contactpersoon in de zoeklijst.



Als u een contactpersoon hebt gevonden, kunt u:

- de contactpersoon bellen door op [↵] te drukken.
- de gegevens van de contactpersoon bewerken door op de middentoets te drukken.

De camerafuncties gebruiken

Foto's en video's maken en bekijken.

Foto's maken

1. Druk in de standby-stand op **<Menu>** → **Camera** om de camera in te schakelen.
2. Richt de lens op het onderwerp en pas het beeld naar wens aan.

3. Druk op de middentoets om een foto te maken. De foto wordt automatisch opgeslagen.
4. Druk op <Terug> om nog een foto te maken (stap 2).

Foto's bekijken

Druk in de standby-stand op <Menu> → **Mijn bestanden** → **Afbeeldingen** → **Mijn foto's** → een fotobestand.

Video's maken

1. Druk in de standby-stand op <Menu> → **Camera** om de camera in te schakelen.
2. Druk op [1] om over te schakelen naar Videostand.
3. Richt de lens op het onderwerp en pas het beeld naar wens aan.
4. Druk op de middentoets om de opname te starten.
5. Druk op <■> of de middentoets om de opname te beëindigen.
De video-opname wordt automatisch opgeslagen.

6. Druk op <?> om een andere video op te nemen (stap 3).

Video's bekijken

Druk in de standby-stand op <Menu> → **Mijn bestanden** → **Video's** → **Mijn videoclip** → een videobestand.

Naar muziek luisteren

Naar muziek luisteren met de MP3-speler of via de FM-radio.

Naar de FM-radio luisteren

1. Sluit de meegeleverde headset aan op de multifunctionele aansluiting van de telefoon.
2. Druk in de standby-stand op <Menu> → **Extra's** → **FM-radio**.
3. Druk op de middentoets om de radio aan te zetten.

4. Druk op **<Ja>** om de automatische afstemming te starten.
De radio zoekt automatisch naar beschikbare stations en slaat deze automatisch op.
5. Blader omhoog of omlaag om een radiozender te selecteren.
6. Met de middentoets zet u de radio weer uit.

Een afspeellijst maken en naar muziekbestanden luisteren

Eerst moet u bestanden naar uw telefoon of geheugenkaart overbrengen:

- Downloaden van internet. ► Surfen op internet
- Downloaden van een pc met het optionele programma Samsung PC Studio.
► Gebruiksaanwijzing voor Samsung PC Studio
- Ontvangen via Bluetooth. ► p. 36

- Kopiëren naar de geheugenkaart. ► p. 33
Nadat u bestanden naar uw telefoon of geheugenkaart hebt overgebracht:

1. Druk in de standby-stand op **<Menu>** → **Extra's** → **MP3-speler**.
2. Druk op **<Opties>** → **Muziek toevoegen van** → een geheugentype.
3. Selecteer de bestanden die u in de lijst wilt opnemen en druk op **<VoegToe>**.
4. Druk op de middentoets om het afspelen te starten.
5. Met de volgende toetsen kunt u het afspelen regelen:

Toets	Functie
Midden	Het afspelen onderbreken of hervatten
▲ / ▼	Het volume harder of zachter zetten

Toets	Functie
Navigeren	<ul style="list-style-type: none"> • Links: Naar het vorige bestand; teruggaan in een bestand (ingedrukt houden) • Rechts: Naar het volgende bestand; vooruitgaan in een bestand (ingedrukt houden) • Omhoog: De afspeellijst openen • Omlaag: Het afspelen beëindigen

Surfen op internet

Uw favoriete webpagina's openen en opslaan.

Webpagina's bekijken

1. Druk in de standby-stand op de middentoets om naar de startpagina van uw provider te gaan.

2. Met de volgende toetsen navigeert u door de webpagina's:

Toets	Functie
Navigeren	Omhoog of omlaag op een webpagina
Midden	Een item selecteren
<Terug>	Terug naar de vorige pagina
<Opties>	Een lijst met browseropties weergeven

Uw favoriete webpagina's opslaan

1. Druk op <Menu> → **Browser** → **Favorieten**.
2. Selecteer een lege locatie.
3. Geef een paginatitel en een internetadres (URL) in.
4. Druk op <Opties> → **Opslaan**.

Geavanceerde functies gebruiken


Geavanceerde bewerkingen met uw telefoon uitvoeren en de extra functies gebruiken.

Geavanceerde belfuncties



De extra belmogelijkheden van uw telefoon leren gebruiken.

Gemiste oproepen bekijken en bellen

Oproepen die u hebt gemist worden op het display weergegeven. Het nummer van een gemiste oproep bellen:

1. Druk op <Tonen>.
2. Ga naar de gemiste oproep die u wilt terugbellen.
3. Druk op [] om te bellen.

Een recent gekozen nummer opnieuw bellen

1. Druk in de standby-stand op [] om een lijst met recent gekozen nummers weer te geven.
2. Ga naar het nummer dat u wilt bellen en druk op [].

Een gesprek in de wacht zetten en een in de wacht gezet gesprek hervatten

Druk op <**Wacht**> om een gesprek in de wacht zetten of druk op <**Ophalen**> om een in de wacht gezet gesprek te hervatten.

Een tweede gesprek starten

Als uw netwerk deze functie ondersteunt, kunt u tijdens een gesprek een tweede nummer bellen:

1. Druk op <**Wacht**> om het eerste gesprek in de wacht te zetten.
2. Geef het tweede nummer in en druk op [↵].
3. Met <**Wissel**> schakelt u tussen beide gesprekken heen en weer.
4. Om het gesprek in de wacht te beëindigen, drukt u op <**Opties**> → **Gesprek in wacht beëindigen**.
5. Druk op [⏏] om het huidige gesprek te beëindigen.


Een tweede oproep beantwoorden

Als uw netwerk deze functie ondersteunt, kunt u een tweede binnenkomende oproep beantwoorden:


1. Druk op [↵] om het tweede gesprek te beantwoorden.
Het eerste gesprek wordt automatisch in de wacht geplaatst.
2. Met <**Wissel**> schakelt u tussen beide gesprekken heen en weer.

Een multiparty-gesprek voeren (telefonisch vergaderen)

1. Bel de eerste deelnemer die u aan het multiparty-gesprek wilt toevoegen.
2. Bel de tweede deelnemer zodra u verbinding hebt.
Het eerste gesprek wordt automatisch in de wacht geplaatst.
3. Als u verbinding met de tweede deelnemer hebt, drukt u op <**Opties**> → **Deelnemen**.

4. Herhaal de stappen 1 en 2 om anderen toe te voegen (indien nodig).
5. Druk op [

Internationaal bellen

1. Houd in de standby-stand de [0] ingedrukt om het plusteken (+) in te voegen.
2. Geef het volledige nummer in dat u wilt bellen (landnummer, netnummer en telefoonnummer) en druk op [.

Een contactpersoon bellen uit de telefoonlijst

U kunt nummers direct vanuit de Telefoonlijst met opgeslagen contactpersonen bellen. ► p. 25

1. Druk in de standby-stand op <Menu> → **Telefoonlijst** → **Lijst met contacten**.
U kunt dit ook doen door in de standby-stand <Contacten> ingedrukt te houden.
2. Ga naar het nummer dat u wilt bellen en druk op [.

De geavanceerde telefoonlijstfuncties

Visitekaartjes maken, snelkiesnummers instellen en groepen contactpersonen samenstellen.

Een visitekaartje maken

1. Druk in de standby-stand op <Menu> → **Telefoonlijst** → **Mijn visitekaartje**.
2. Geef uw persoonlijke gegevens in druk op <Opties> → **Opslaan**.



U kunt uw visitekaartje versturen door het als bijlage aan een bericht toe te voegen, te e-mailen of via de draadloze Bluetooth-functie te verzenden.

Snelkiesnummers instellen

1. Druk in de standby-stand op <Menu> → **Telefoonlijst** → **Snelkiezen**.
2. Ga naar een nummer dat u wilt instellen (2-9) en druk op de middendoets.

3. Selecteer een contactpersoon om aan het nummer toe te wijzen.
Deze contactpersoon wordt voor het snelkiesnummer opgeslagen.



U kunt deze contactpersoon voortaan vanuit de standby-stand bellen door het toegekende snelkiesnummer ingedrukt te houden.

Een groep contactpersonen samenstellen

Door groepen contactpersonen samen te stellen kunt u beltonen en foto's als beller-id aan elke groep toewijzen of berichten en e-mails aan een hele groep tegelijk sturen. Stel eerst een groep samen:

1. Druk in de standby-stand op **<Menu>** → **Telefoonlijst** → **Groep** → **<Opties>** → **Toevoegen**.
2. Geef een groepsnaam in en blader omlaag.
3. Om de foto als beller-id in te stellen, drukt u op de middentoets → een afbeeldingscategorie → een afbeelding.

4. Om een beltoon voor de groep in te stellen, bladert u omlaag en drukt u op de middentoets → een beltooncategorie → een beltoon.
5. Druk op **<Opslaan>**.

Geavanceerde berichtfuncties gebruiken

Standaardberichten maken en deze gebruiken voor het maken van nieuwe berichten.

Een standaard SMS-bericht maken

1. Druk in de standby-stand op **<Menu>** → **Berichten** → **Standaardberichten** → **Standaard SMS-berichten**.
2. Druk op de middentoets om een nieuw standaardberichtvenster te openen.
3. Geef uw tekst in en druk op de middentoets om het model op te slaan.

Een standaard MMS-bericht maken

1. Maak een MMS-bericht met onderwerp en gewenste bijlage dat u als standaardbericht kunt gebruiken. ► p. 23
2. Druk vanuit het berichtvenster op **<Opties>** → **Opslaan in** → **Standaardberichten**.
Het bericht wordt opgeslagen als standaard MMS-bericht, bijvoorbeeld "Verjaardag".

Standaard SMS-berichten invoegen in nieuwe berichten

1. Open een nieuw bericht door te drukken op **<Menu>** → **Berichten** → **Bericht maken** → soort bericht.
2. Selecteer het tekstveld en druk op **<Opties>** → **Invoegen** → **Standaard-berichten** of **Standaard SMS-berichten** → een standaardbericht.

Een bericht maken op basis van een standaard MMS-bericht

1. Druk in de standby-stand op **<Menu>** → **Berichten** → **Standaardberichten** → **Standaard MMS-berichten**.
2. Ga naar het gewenste standaardbericht en druk op **<Opties>** → **Wijzigen**.
Het standaardbericht wordt als nieuw MMS-bericht geopend.

Geavanceerde muziekfuncties gebruiken

Leer hoe u muziekbestanden kunt maken en radiostations kunt opslaan.

Muziekbestanden naar een geheugenkaart kopiëren

1. Plaats een geheugenkaart.

2. Druk in de standby-stand op **<Menu>** → **Instellingen** → **Telefoon** → **Pc-verbindingen** → **Massaopslag**.
3. Sluit de telefoon met een optionele datakabel via de multifunctionele aansluiting van uw telefoon aan op een computer.
Op de computer verschijnt een pop-upvenster zodra er verbinding is.
4. Selecteer **Open folder to view files** in het pop-upvenster op de computer.
5. Kopieer bestanden van de computer naar de geheugenkaart.

Instellingen van de MP3-speler aanpassen

De afspeel- en de geluidsinstellingen van uw MP3-speler aanpassen.

1. Druk in de standby-stand op **<Menu>** → **Extra's** → **MP3-speler**.
2. Druk op **<Opties>** → **Instellingen**.

3. Pas de instellingen van de MP3-speler aan uw voorkeur aan.
4. Druk op **<Opslaan>**.

Radiozenders automatisch opslaan

1. Sluit de meegeleverde headset aan op de multifunctionele aansluiting van de telefoon.
2. Druk in de standby-stand op **<Menu>** → **Extra's** → **FM-radio**.
3. Druk op de middentoets om de radio aan te zetten.
4. Druk op **<Opties>** → **Automatisch afstemmen**.
5. Druk op **<Ja>** om te bevestigen (indien nodig).
De radio zoekt nu de frequenties af en slaat beschikbare zenders automatisch op.

Programma's en toepassingen

Werken met de programma's en toepassingen op uw telefoon.

De draadloze Bluetooth-voorziening gebruiken

Andere draadloze apparaten voor het uitwisselen van gegevens op de telefoon aansluiten en de handsfree-functies gebruiken.

De draadloze Bluetooth-functie inschakelen

1. Druk in de standby-stand op **<Menu>** → **Extra's** → **Bluetooth** → **Aanzetten** → **Aan**.
2. Druk op **Zichtbaarheid van mijn telefoon** → **Aan** om uw telefoon door andere apparaten te laten lokaliseren.

Andere Bluetooth-apparaten herkennen en er verbinding mee maken

1. Druk in de standby-stand op **<Menu>** → **Extra's** → **Bluetooth** → **Mijn apparaten** → **Nieuw apparaat zoeken**.

2. Blader naar een apparaat en druk op **<Kies>**.
3. Geef een PIN-code voor de Bluetooth-functie of eventueel de Bluetooth PIN-code van het andere apparaat in en druk op **<OK>**.
Wanneer de eigenaar van het andere apparaat dezelfde code intoetst, of de verbinding accepteert, zijn de apparaten gekoppeld.

Gegevens via de draadloze Bluetooth-functie verzenden

1. Selecteer het bestand of het item van een van de toepassingen op uw telefoon dat u wilt verzenden.
2. Druk op **<Opties>** → **Verzenden via** → **Bluetooth** (als u contactgegevens verstuurt, geeft u aan welke gegevens verzonden moeten worden).

Gegevens via de draadloze Bluetooth-functie ontvangen

1. Geef de PIN-code van de draadloze Bluetooth-functie in en druk op **<OK>** (indien nodig).
2. Druk op **<Ja>** om te bevestigen dat u gegevens van het apparaat accepteert (indien nodig).

Een SOS-bericht activeren en verzenden

In noodgevallen kunt u een SOS-bericht met een verzoek om hulp verzenden.

1. Druk in de standby-stand op **<Menu>** → **Berichten** → **SOS-berichten** → **Verzendopties**.
2. Blader naar rechts om de SOS-berichtfunctie in te schakelen.
3. Blader omlaag en druk op de middendoets om de lijst met ontvangers te openen.

4. Druk op de middentoets om de lijst met contactpersonen te openen.
5. Ga naar een contactpersoon en druk op de middentoets.
6. Als u de gewenste contactpersonen hebt geselecteerd, drukt u op **<Kies>** om terug te gaan naar de ontvangerslijst.
7. Druk op **<Opties>** → **Opslaan** om de ontvangers op te slaan.
8. Blader omlaag en stel het aantal keren in dat het SOS-bericht moet worden herhaald.
9. Druk op **<Opslaan>**.
10. Druk ter bevestiging op **<Ja>**.

U kunt alleen een SOS-bericht verzenden als de telefoon is ingeschoven en de toetsvergrendeling is ingeschakeld. Druk vier keer op [▲/▼], terwijl de telefoon is ingeschoven.



Als u een SOS-bericht verzonden hebt, worden alle telefoonfuncties tijdelijk uitgeschakeld totdat u op [📞] drukt.

Mobiel opsporen activeren

Als iemand een andere SIM-kaart in uw telefoon plaatst, stuurt de mobiele opspoorfunctie automatisch het nummer hiervan naar twee ontvangers, zodat u kunt achterhalen waar uw telefoon zich bevindt. Mobiel opsporen activeren:

1. Druk in de standby-stand op **<Menu>** → **Instellingen** → **Beveiliging** → **Mobiel opsporen**.
2. Geef uw wachtwoord in en druk op **<OK>**.



De eerste keer dat u Mobiel opsporen wilt gebruiken, wordt u gevraagd een wachtwoord op te geven en dit te bevestigen.

3. Blader naar rechts om Mobiel opsporen in te schakelen.
4. Blader omlaag en druk op de middentoets om de lijst met ontvangers te openen.
5. Druk op de middentoets om de lijst met contactpersonen te openen.

- Ga naar een contactpersoon en druk op de middentoets.
- Als u de gewenste contactpersonen hebt geselecteerd, drukt u op **<Kies>** om terug te gaan naar de ontvangerslijst.
- Druk op **<Opties>** → **Opslaan** om de ontvangers op te slaan.
- Blader naar beneden om de naam van de afzender in te voeren.
- Druk op de **<Opslaan>** → **<OK>**.

Spraakmemo's opnemen en afspelen

De spraakrecorder van uw telefoon gebruiken.

Een spraakmemo opnemen

- Druk in de standby-stand op **<Menu>** → **Extra's** → **Spraakrecorder**.

- Druk op de middentoets om de opname te starten.
- Spreek uw memo in de microfoon in (maximaal 1 uur).
- Druk op **<Opslaan>** als u klaar bent met inspreken. Het memo wordt automatisch opgeslagen.

Een spraakmemo afspelen

- Druk in het venster van de spraakrecorder op **<Opties>** → **Ga naar Mijn spraakmemo's**.
- Selecteer een bestand.
- Met de volgende toetsen regelt u het afspelen:

Toets	Functie
Midden	Het afspelen onderbreken of hervatten
▲ / ▼	Het volume harder of zachter zetten

Toets	Functie
Navigeren	<ul style="list-style-type: none"> • Links: Hiermee gaat u achteruit in een bestand. • Rechts: Hiermee gaat u vooruit in een bestand. • Omlaag: Het afspelen beëindigen

Afbeeldingen bewerken

Afbeeldingen bewerken en van leuke effecten voorzien.

Effecten op afbeeldingen toepassen

1. Druk in de standby-stand op <Menu> → **Extra's** → **Afbeelding bewerken**.
2. Druk op <Opties> → **Nieuwe afbeelding** → **Openen** of **Foto maken**.
3. Selecteer een afbeelding of maak een nieuwe foto.
4. Druk op <Opties> → **Effecten** → een effect.

5. Selecteer een variant van het toe te passen effect en druk op <Klaar>.
6. Druk op <Opties> → **Opslaan als** als u klaar bent met de effecten.
7. Druk ter bevestiging op <Ja>.
8. Geef een nieuwe bestandsnaam voor de afbeelding in en druk op de middentoets.

Een afbeelding aanpassen

1. Druk in de standby-stand op <Menu> → **Extra's** → **Afbeelding bewerken**.
2. Druk op <Opties> → **Nieuwe afbeelding** → **Openen** of **Foto maken**.
3. Selecteer een afbeelding of maak een nieuwe foto.
4. Druk op <Opties> → **Aanpassen** → een aanpassing (helderheid, contrast of kleur).
5. Pas met de navigatietoets de afbeelding naar uw smaak aan en druk op <Klaar>.
6. Druk op <Opties> → **Opslaan als**.

7. Druk ter bevestiging op **<Ja>**.
8. Geef een nieuwe bestandsnaam voor de afbeelding in en druk op de middentoets.

Een afbeelding transformeren

1. Druk in de standby-stand op **<Menu>** → **Extra's** → **Afbeelding bewerken**.
2. Druk op **<Opties>** → **Nieuwe afbeelding** → **Openen** of **Foto maken**.
3. Selecteer een afbeelding of maak een nieuwe foto.
4. Druk op **<Opties>** → **Transformeren** → **Roteren** of **Omdraaien**.
5. Pas met de navigatietoets de afbeelding naar uw smaak aan en druk op **<Klaar>**.
6. Druk op **<Opties>** → **Opslaan als**.
7. Druk ter bevestiging op **<Ja>**.
8. Geef een nieuwe bestandsnaam voor de afbeelding in en druk op de middentoets.

Een visueel effect invoegen

1. Druk in de standby-stand op **<Menu>** → **Extra's** → **Afbeelding bewerken**.
2. Druk op **<Opties>** → **Nieuwe afbeelding** → **Openen** of **Foto maken**.
3. Selecteer een afbeelding of maak een nieuwe foto.
4. Druk op **<Opties>** → **Invoegen** → een visueel effect (kader, clipart of emoticon).
5. Selecteer het visuele effect dat u wilt toevoegen en druk op **<Kies>**.
6. Verplaats de toegevoegde afbeelding (indien nodig) met de navigatietoets.
7. Druk op **<Klaar>**.
8. Druk op **<Opties>** → **Opslaan als**.
9. Druk ter bevestiging op **<Ja>**.
10. Geef een nieuwe bestandsnaam voor de afbeelding in en druk op de middentoets.

Java-games en -toepassingen

Games en toepassingen op basis van Java-technologie.

Games spelen

1. Druk in de standby-stand op **<Menu>** → **Mijn bestanden** → **Games & meer**.
2. Kies een game uit de lijst en volg de instructies op het scherm.



De beschikbare games variëren, afhankelijk van uw provider of het land waarin u zich bevindt. Ook de bediening en de opties van de spellen kunnen variëren.

Toepassingen starten

1. Druk in de standby-stand op **<Menu>** → **Mijn bestanden** → **Games & meer** → toepassing.
2. Druk op **<Opties>** om een lijst met verschillende opties en instellingen van uw toepassingen openen.

Wereldklokken bekijken

Kijk hoe laat het in andere landen en steden is en kies welke klokken u op uw display wilt zien.

Een wereldklok bekijken

1. Druk in de standby-stand op **<Menu>** → **Organizer** → **Wereldklok**.
2. Blader omlaag naar een wereldklok.
3. Blader naar rechts of naar links om een tijdzone te selecteren.
4. Om zomertijd in te stellen, drukt u op **<Opties>** → **Zomertijd toepassen** → een tijdzone → **<Opslaan>**.
5. Druk op **<Opties>** → **Opslaan**.

Een wereldklok aan uw display toevoegen

In de dubbele tijdweergave kunt u twee verschillende tijdzones tegelijk op uw display weergeven.

1. Druk in de standby-stand op **<Menu>** → **Organizer** → **Wereldklok**.
2. Ga naar een wereldklok en druk op **<Opties>** → **Markeren als tweede klok**.
3. Druk op **<Opties>** → **Display**.
4. Blader naar links of naar rechts om **Dubbel digitaal** te selecteren.
5. Druk op **<Opslaan>**.

Een alarm instellen en gebruiken

Alarmsignalen voor belangrijke gebeurtenissen instellen en gebruiken.

Een nieuw alarm instellen

1. Druk in de standby-stand op **<Menu>** → **Organizer** → **Alarm**.
2. Ga naar een leeg alarm en druk op de middentoets.
3. Stel het gewenste alarm in.
4. Druk op **<Opslaan>**.



De automatische opstartfunctie van de telefoon zorgt er voor dat de telefoon in uitgeschakelde toestand automatisch wordt ingeschakeld en dat het alarmsignaal afgaat op het ingestelde tijdstip.

Een alarm beëindigen

Als het alarm afgaat:

- Druk op een willekeurige toets om een alarm te beëindigen zonder sluimerinterval.
- Druk op <OK> of de middentoets om een alarm met sluimerinterval te beëindigen, of druk op een willekeurige toets om het alarm te beëindigen gedurende het sluimerinterval.

Een alarm uitschakelen

1. Druk in de standby-stand op <Menu> → **Organizer** → **Alarm**.
2. Ga naar het alarm dat u wilt uitschakelen en druk op de middentoets.
3. Blader omlaag naar **Alarm** en selecteer **Uit**.
4. Druk op <Opslaan>.

De calculator

1. Druk in de standby-stand op <Menu> → **Organizer** → **Calculator**.
2. Met de toetsen die u op het calculatordisplay ziet, kunt u berekeningen uitvoeren.

Omrekenen van valuta en maten en gewichten

1. Druk in de standby-stand op <Menu> → **Organizer** → **Omrekenen** → soort omrekening.
2. Geef de valuta, maten en gewichten en eenheden in de desbetreffende velden in.

Een afteltimer instellen

1. Druk in de standby-stand op **<Menu>** → **Organizer** → **Timer**.
2. Druk op **<Stel in>**.
3. Geef het aantal af te tellen uren en minuten in en druk op **<OK>**.
4. Druk op de middentoets om het aftellen te starten of te onderbreken.
5. Het alarm dat na het verstrijken van de afteltimer afgaat, kunt u stoppen met **<OK>**.

De stopwatch

1. Druk in de standby-stand op **<Menu>** → **Organizer** → **Stopwatch**.
2. Druk op de middentoets om rondetijden op te nemen.
3. Druk op **<Stop>** als u klaar bent.
4. Druk op **<Terugz.>** om de vastgelegde tijden te wissen.

Een tekstmemo maken

1. Druk in de standby-stand op **<Menu>** → **Organizer** → **Notitie**.
2. Druk op **<Nieuw>**.
3. Geef de tekst van de notitie in en druk op de middentoets.

Uw agenda beheren

De weergave van de agenda wijzigen en gebeurtenissen noteren.

De weergave van de Agenda wijzigen

1. Druk in de standby-stand op **<Menu>** → **Organizer** → **Agenda**.
2. Druk op **<Opties>** → **Weergave** → **Dag of Week**.

Een gebeurtenis noteren

1. Druk in de standby-stand op **<Menu>** → **Organizer** → **Agenda**.
2. Druk op **<Opties>** → **Nieuw** → soort gebeurtenis.
3. Geef de bijzonderheden van de gebeurtenis in.
4. Druk op **<Opslaan>**.



Overzicht van de menuopties

Druk in de standby-stand op <Menu> om de menustand te activeren.

1 Oproepenlijst

- 1 Laatste oproepen
- 2 Gemiste oproepen
- 3 Uitgaande oproepen
- 4 Ontvangen oproepen
- 5 Alles wissen
- 6 Oproepbeheer

2 Telefoonlijst

- 1 Lijst met contacten
- 2 FDN-contactpersonen
- 3 Contactpersoon toevoegen
- 4 Groep
- 5 Snelkiezen
- 6 Mijn visitekaartje
- 7 Eigen nummer
- 8 Beheer
- 9 Servicenummers¹

3 Extra's

- 1 MP3-speler
- 2 Spraakrecorder
- 3 FM-radio

3 Extra's

- 4 Afbeelding bewerken
- 5 Bluetooth
- 6 SIM-toolkit¹

4 Browser

- 1 Startpagina
- 2 Favorieten
- 3 URL invoeren
- 4 Buffer leegmaken
- 5 Instellingen server
- 6 Huidig profiel

5 Berichten

- 1 Bericht maken
- 2 Mijn berichten
- 3 Standaardberichten
- 4 Alles wissen
- 5 Instellingen
- 6 SOS-berichten
- 7 Infoberichten
- 8 Geheugenstatus

6 Mijn bestanden

- 1 Afbeeldingen
- 2 Video's
- 3 Muziek
- 4 Geluiden
- 5 Games & meer
- 6 Andere bestanden
- 7 Geheugenkaart²
- 8 Geheugenstatus

7 Organizer

- 1 Alarm
- 2 Agenda
- 3 Notitie
- 4 Wereldklok
- 5 Calculator
- 6 Omrekenen
- 7 Timer
- 8 Stopwatch

8 Camera

9 Instellingen

- 1 Telefoon
- 2 Verlichting
- 3 Display
- 4 Berichten
- 5 Oproepen
- 6 Telefoonlijst
- 7 Kalender
- 8 Browser
- 9 Muziekspeler
- 10 Netwerk
- 11 Beveiliging
- 12 Installatiewizard
- 13 Geheugen
- 14 Instellingen terugzetten

1. Deze optie is alleen beschikbaar als de SIM-kaart dit ondersteunt.
2. Deze optie is alleen beschikbaar als er een geheugenkaart is geplaatst.

Problemen oplossen

Als u problemen hebt met uw telefoon, probeer deze dan eerst op te lossen aan de hand van deze procedures voordat u contact opneemt met een erkend service center.

Als u de telefoon aanzet, kunnen de volgende meldingen worden weergegeven:

Melding	Probeer het volgende om het probleem op te lossen:
SIM-kaart plaatsen	Controleer of de SIM-kaart op de juiste wijze is geplaatst.
Telefoon-blokkering	Als de blokkeringsfunctie van de telefoon is ingeschakeld, moet u het wachtwoord opgeven dat u voor de telefoon hebt ingesteld.

Melding	Probeer het volgende om het probleem op te lossen:
Geef PIN in	Als u de telefoon voor het eerst gebruikt of als de functie PIN-code vragen is geactiveerd, moet u de PIN-code invoeren die bij de SIM-kaart is verstrekt. U kunt deze functie uitschakelen via het menu PIN-blokkering .
Geef PUK in	Uw SIM-kaart is geblokkeerd. Dit is meestal het gevolg van het meerdere keren onjuist invoeren van uw PIN-code. U moet de PUK-code invoeren die u van uw provider hebt ontvangen.

Op uw telefoon ziet u "Geen netwerk", "Netwerkfout", of "Niet uitgevoerd".

- Als u zich op een locatie bevindt waar het signaal zwak is, valt het gesprek mogelijk weg. Ga naar een andere locatie en probeer het opnieuw.
- Sommige opties zijn niet beschikbaar als u geen abonnement hebt. Neem voor meer informatie contact op met de provider.

U voert een telefoonnummer in, maar het nummer wordt niet gebeld.

- Hebt u wel op de beltoets gedrukt? [↵].
- Controleer of u via het juiste mobiele netwerk belt.
- Controleer of u Oproepen blokkeren niet hebt ingesteld voor dit telefoonnummer.

Iemand probeert u tevergeefs te bellen.

- Zorg dat de mobiele telefoon is ingeschakeld.
- Controleer of u via het juiste mobiele netwerk belt.
- Controleer of u Oproepen blokkeren niet hebt ingesteld voor dit telefoonnummer.

c

Uw gesprekspartner hoort u niet.

- Controleer of de ingebouwde microfoon niet wordt geblokkeerd.
- Houd de microfoon niet te ver van uw mond.
- Als u een headset gebruikt, controleert u of deze goed is aangesloten.

De telefoon begint te piepen en het batterijsymbool knippert.

De batterij is bijna leeg. Laad de batterij op of installeer een nieuwe batterij.

De geluidskwaliteit van de oproep is slecht.

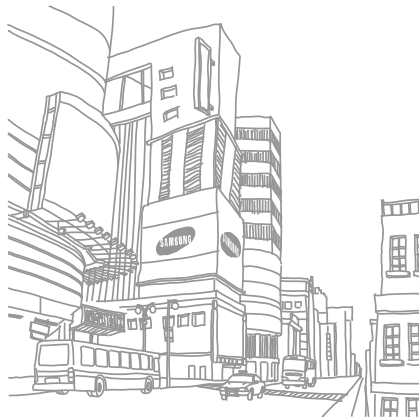
- Zorg dat u de ingebouwde antenne van de telefoon niet afschermt.
- Als u zich op een locatie bevindt waar het signaal zwak is, valt het gesprek mogelijk weg. Ga naar een andere locatie en probeer het opnieuw.

U selecteert een contactpersoon om deze te bellen, maar het nummer wordt niet gebeld.

- Controleer of het juiste nummer is opgeslagen in de contactgegevens.
- Geef het nummer zo nodig opnieuw in en sla het op.

De batterij wordt niet goed opgeladen of de telefoon wordt soms automatisch uitgeschakeld.

- De contactpunten van de batterij zijn mogelijk vuil. Veeg de beide goudkleurige contactpunten schoon met een schone, zachte doek en probeer de batterij opnieuw op te laden.
- Als de batterij niet meer geheel kan worden opgeladen, voert u de batterij op de juiste manier af en plaatst u een nieuwe batterij.



Index

achtergrond 21

afbeeldingen

aanpassen, 39

effecten toepassen, 39

transformeren, 40

visuele effecten toevoegen, 40

afteltimer

zie programma's, afteltimer

agenda

zie programma's, agenda

alarms

beëindigen, 43

maken, 42

uitschakelen, 43

batterij

batterijsymbool, 18

installeren, 15

opladen, 17

bellen

basisfuncties, 21

internationale nummers, 31

vanuit telefoonlijst, 31

berichten

e-mail weergeven, 24

MMS-berichten weergeven, 24

tekst weergeven, 24

blokking

zie telefoonblokking

Bluetooth

activeren, 35

gegevens ontvangen, 36

gegevens verzenden, 36

browser

zie webbrower

calculator

zie programma's, calculator

contactpersonen

groepen samenstellen, 32

opzoeken, 25

toevoegen, 25

FM-radio

luisteren naar, 26

zenders opslaan, 34

foto's

- maken, 25
- weergeven, 26

geheugenkaart 18

gesprekken

- gemiste oproepen kiezen, 29
- gemiste oproepen weergeven, 29
- in de wacht gezette oproepen hervatten, 30
- in de wacht zetten, 30
- multiparty-, 30

headset 22

internet

- zie webbrowser

Java

- spelletjes starten, 41
- toepassingen openen, 41

kleur 21

klok

- zie wereldklok

memo

- zie tekst- of spraakmemo's

menu's

- sneltoetsen 21

mobiel opsporen 37

MP3-speler

- aanpassen, 34
- naar muziek luisteren, 27

omrekenen

- zie programma's, omrekenen

oproepen

- beantwoorden, 22
- geavanceerde functies, 29
- recent gekozen, 29

tot stand brengen, 21

tweede nummer bellen, 30

tweede oproep beantwoorden, 30

programma's

- afteltimer, 44
- agenda, 44
- alarm, 42
- calculator, 43
- omrekenen, 43
- stopwatch, 44

radio

- zie FM-radio

Sim-kaart 15

sneltoetsen

- zie menu's

SOS-bericht 36

spraakmemo's

- afspelen, 38
- inspreken, 38

standaardberichten

- invoegen, 33
- MMS-, 33
- SMS-, 32

stil profiel 20**stopwatch**

- zie programma's, stopwatch

tekst

- invoeren, 23
- memo's maken, 44

telefonisch vergaderen

- zie gesprekken, multiparty-

telefoonblokkering 21**timer**

- zie programma's, timer

toetstonen 20**video's**

- maken, 26
- weergeven, 26

visitekaartjes 31**vliegtuigprofiel** 19**volume**

- tijdens gesprek, 22
- toetsvolume, 20

webbrowser

- favorieten toevoegen, 28
- startpagina openen, 28

wereldklok

- dubbele weergave
- instellen, 42
- weergeven, 41

Conformiteitsverklaring (R&TTE-richtlijn)

Wij, **Samsung Electronics**

verklaren onder onze eigen verantwoordelijkheid dat het product

Mobiele GSM-telefoon: SGH-J700

waarop deze verklaring van toepassing is, voldoet aan de volgende standaarden en/of andere normatieve documenten.

Veiligheid	EN 60950-1 : 2001
EMC	EN 301 489-01 V1.5.1 (11-2004) EN 301 489-07 V1.2.1 (08-2002) EN 301 489-17 V1.2.1 (08-2002)
SAR	EN 50360 : 2001 EN 62209-1 : 2006
Netwerk	EN 301 511 V9.0.2 (03-2003) EN 300 328 V1.6.1 (11-2004)

Hierbij verklaren we dat [alle essentiële radiotests zijn uitgevoerd en dat] bovengenoemd product voldoet aan alle essentiële eisen die er in Richtlijn 1999/5/EC aan worden gesteld.

De conformiteitsbeoordelingsprocedure waarnaar wordt verwezen in Artikel 10 en die wordt beschreven in Bijlage [IV] van Richtlijn 1999/5/EC is uitgevoerd in samenwerking met de volgende aangemelde instantie(s):

BABT, Balfour House, Churchfield Road,
Walton-on-Thames, Surrey, KT12 2TD, UK*
Kenmerk: 0168



De technische documentatie wordt beheerd door:

Samsung Electronics QA Lab.

en wordt op verzoek ter beschikking gesteld.

(Vertegenwoordiging in de EU)

Samsung Electronics Euro QA Lab.
Blackbushe Business Park, Saxony Way,
Yateley, Hampshire, GU46 6GG, UK*
2008.01.04



Yong-Sang Park / verkoopmanager

(plaats en datum van uitgifte) (naam en handtekening van bevoegde persoon)

* Dit is niet het adres van het Samsung Service Center. Zie de garantiekaart of neem contact op met de winkel waar u de telefoon hebt aangeschaft voor het adres van het Samsung Service Center.