



Gebruiksaanwijzing

Wasautomaat

USER MANUAL

ZWHB 7140 AP
ZWHB 7160 AP

ZANUSSI

Inhoud


Veiligheidsinformatie _____	2	Het eerste gebruik _____	12
Veiligheidsvoorschriften _____	3	Aanpassing aan persoonlijke wensen _____	12
Voorzorgsmaatregelen bij vorst _____	4	Dagelijks gebruik _____	12
Milieubescherming _____	5	Wasprogramma's _____	22
Beschrijving van het product _____	6	Verbruikswaarden _____	25
Technische gegevens _____	6	Onderhoud en reiniging _____	26
Montage _____	7	Problemen oplossen _____	28
Extra accessoires _____	11		

Wijzigingen voorbehouden.

Veiligheidsinformatie

Lees zorgvuldig de meegeleverde instructies voor installatie en gebruik van het apparaat. De fabrikant is niet verantwoordelijk voor letsel en schade veroorzaakt door een foutieve installatie. Bewaar de instructies van het apparaat voor toekomstig gebruik.

Veiligheid van kinderen en kwetsbare mensen

 **Waarschuwing!** Gevaar voor verstikking, letsel of permanente invaliditeit.

- Mensen, met inbegrip van kinderen, met beperkte lichamelijke, zintuiglijke of verstandelijke vermogens of gebrek aan ervaring en kennis, mogen dit apparaat niet bedienen. Zij moeten onder toezicht staan of instructies krijgen over het gebruik van dit apparaat van iemand die verantwoordelijk is voor hun veiligheid.
- Laat kinderen niet met het apparaat spelen.
- Houd alle verpakkingsmaterialen uit de buurt van kinderen.
- Houd alle reinigingsmiddelen uit de buurt van kinderen.
- Houd kinderen en huisdieren uit de buurt van het apparaat als de deur open is.
- Als het apparaat is uitgerust met een kinderbeveiliging, raden wij aan dit te activeren.

Algemene veiligheid

- Schakel het apparaat uit en trek de stekker uit het stopcontact voordat u onderhoudshandelingen verricht.

- De specificatie van het apparaat mag niet worden veranderd.
- Respecteer het maximale laadvermogen van 7 kg (raadpleeg hoofdstuk “Programmaschema”).
- Als de voedingskabel beschadigd is, moet de fabrikant of diens technische dienst of een gekwalificeerd persoon deze vervangen teneinde gevaarlijke situaties te voorkomen.
- De waterdruk (minimaal en maximaal) moet liggen tussen 0,5 bar (0,05 MPa) en 8 bar (0,8 MPa)
- De ventilatie-openingen in de onderkant (indien van toepassing) mogen niet worden afgedekt door tapijt
- Het apparaat moet met de nieuwe slangset worden aangesloten op een kraan. Oude slangsets mogen niet opnieuw worden gebruikt.



Veiligheidsvoorschriften

Montage

- Verwijder de verpakking en de transportbouten.
- Bewaar de transportbouten. Als u het apparaat gaat verplaatsen, moet de trommel worden geblokkeerd.
- Installeer en gebruik geen beschadigd apparaat.
- Gebruik of installeer het apparaat niet als de temperatuur lager is dan 0 °C of als het is blootgesteld aan het weer.
- Volg de installatie-instructies op die zijn meegeleverd met het apparaat.
- Zorg ervoor dat de vloer van de plaats waar u het apparaat installeert, vlak, stabiel, hittebestendig en schoon is.
- Plaats het apparaat niet op een plek waar de deur niet helemaal open kan.
- Wees voorzichtig met het verplaatsen van het apparaat, het is zwaar. Draag altijd veiligheidshandschoenen.
- Zorg dat er lucht tussen het apparaat en de vloer kan circuleren.

- Pas de stelvoeten aan om de nodige ruimte tussen het apparaat en de vloerbedekking te creëren.

Aansluiting aan het elektriciteitsnet



Waarschuwing! Gevaar voor brand en elektrische schokken.


- Dit apparaat moet worden geaard.
- Controleer of de elektrische informatie op het typeplaatje overeenkomt met de stroomvoorziening. Zo niet, neem dan contact op met een elektromonteur.
- Gebruik altijd een juist geïnstalleerd schokbestendig stopcontact
- Gebruik geen meerwegstekkers en verlengsnoeren.
- Zorg dat u de hoofdstekker en kabel niet beschadigt. Neem contact op met de serviceafdeling of een elektromonteur om een beschadigde hoofdkabel te vervangen.
- Steek de stekker pas in het stopcontact als de installatie is voltooid. Zorg ervoor dat het netsnoer na installatie bereikbaar is.

- Trek niet aan het aansluitnoer om het apparaat los te koppelen. Trek altijd aan de stekker.
- Raak de stroomkabel of stekker niet aan met natte handen.
- Dit apparaat voldoet aan de EU-richtlijnen.

Aansluiting aan de waterleiding

- Zorg dat u de waterslangen niet beschadigt.
- Het apparaat moet met de nieuwe slangset worden aangesloten op een kraan. Oude slangsets mogen niet opnieuw worden gebruikt.
- Laat het water stromen tot het schoon is voordat u het apparaat aansluit op nieuwe leidingen of leidingen die lang niet zijn gebruikt.
- Zorg dat er geen lekkages zijn als u het apparaat de eerste keer gebruikt.

Gebruik

 **Waarschuwing!** Gevaar voor letsel, elektrische schokken, brand, brandwonden en schade aan het apparaat.

- Gebruik dit apparaat in een huishoudelijke omgeving.
- Volg de veiligheidsinstructies op de verpakking van het vaatwasmiddel op.
- Plaats geen ontvlambare producten of items die vochtig zijn door ontvlambare producten in, bij of op het apparaat.
- Raak het glas van de deur niet aan als een programma in werking is. Het glas kan heet worden.
- Zorg dat u alle metalen onderdelen uit het wasgoed verwijdert.


Voorzorgsmaatregelen bij vorst

Als de wasmachine op een plaats staat waar de temperatuur onder 0°C kan dalen, gaat u als volgt te werk om eventueel in de machine achtergebleven water te verwijderen:

1. trek de stekker uit het stopcontact;
2. draai de waterkraan dicht,
3. schroef de waterinvoerslang los van de kraan,


- Plaats geen bak om mogelijke waterlekage op te vangen onder het apparaat. Neem contact op met de servicedienst om te raadplegen welke accessoires gebruikt mogen worden.

Onderhoud en reiniging

 **Waarschuwing!** Gevaar voor letsel of schade aan het apparaat.

- Gebruik geen waterstralen of stoom om het apparaat te reinigen.
- Maak het apparaat schoon met een vochtige, zachte doek. Gebruik alleen neutrale schoonmaakmiddelen. Gebruik geen schuurmiddelen, schuursponsjes, oplosmiddelen of metalen voorwerpen.

Verwijdering

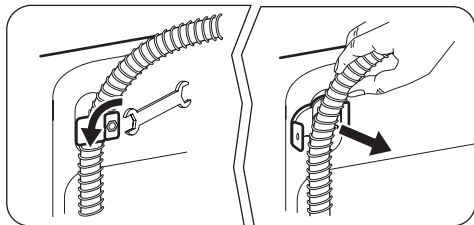
 **Waarschuwing!** Gevaar voor letsel of verstikking.

- Haal de stekker uit het stopcontact.
- Snij het netsnoer van het apparaat af en gooi dit weg.
- Verwijder de deurgreep om te voorkomen dat kinderen en huisdieren opgesloten raken in het apparaat.

Service

- Contact opnemen met de klantenservice voor reparatie van het apparaat. Wij raden uitsluitend het gebruik van originele onderdelen aan.


4. schroef de afvoerslang los van de achtersteun en maak de slang los van de gootsteen of tap,



5. plaats een opvangbak op de grond,
6. laat de afvoerslang op de grond liggen, plaats de externe uiteinden van de afvoer-

7. schroef de waterinvoerslang weer aan de kraan en de afvoerslang op de achterkant van het apparaat,
Wanneer u de machine opnieuw wilt starten, moet de omgevingstemperatuur hoger dan 0°C zijn.

Milieubescherming

Recycle de materialen met het symbool ♻️ .
Gooi de verpakking in een geschikte verzamelcontainer om het te recyclen.
Help om het milieu en de volksgezondheid te beschermen en recycle het afval van elektrische en elektronische apparaten. Gooi apparaten gemarkeerd met het symbool  niet weg met het huishoudelijk afval. Breng het product naar het milieustation bij u in de buurt of neem contact op met de gemeente.

Verpakkingsmaterialen

Materialen met het symbool ♻️ zijn recyclebaar.

>PE<=polyethyleen

>PS<=polystyreen

>PP<=polypropyleen

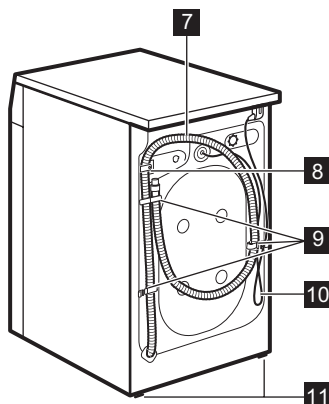
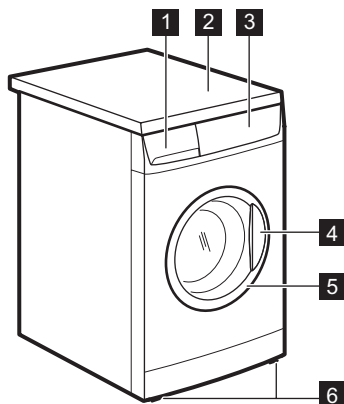
Dit betekent dat ze gerecycled kunnen worden als u ze netjes weggooit in de daarvoor bestemde containers.

Milieutips

Om water en energie te besparen en om het milieu te helpen beschermen, raden wij u aan de volgende tips ter harte te nemen:

- Normaal vuile was kan zonder voorwas worden gewassen om wasmiddel, water en tijd te besparen (ook het milieu wordt zo beschermd!).
- De machine werkt economischer als hij volledig wordt gevuld.
- Met de juiste voorbehandeling kunnen vlekken en vuil worden verwijderd; het wasgoed kan daarna bij een lagere temperatuur worden gewassen.
- Doseer het wasmiddel aan de hand van de waterhardheid, de mate van vervuiling van het wasgoed en de hoeveelheid wasgoed.

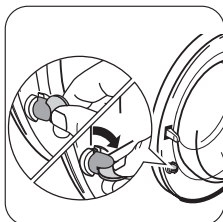
Beschrijving van het product



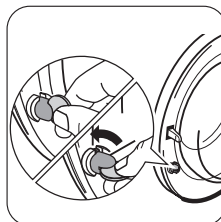
- 1 Wasmiddellade
- 2 Bovenblad
- 3 Bedieningspaneel
- 4 Deurhandgreep
- 5 Typeplaatje (op de binnenrand)
- 6 Voorste verstelbare voetjes

- 7 Afvoerslang
- 8 Afvoerslangsteun
- 9 Slanghouders
- 10 Netsnoer
- 11 Voetje achterkant

Kinderslot



Om deze functie te **activeren** dient u de knop (zonder deze in te drukken) aan de binnenkant van de deur naar rechts te draaien tot de groef horizontaal staat. Gebruik zo nodig een muntstuk.



Om deze functie **uit te schakelen** en de mogelijkheid te herstellen om de deur te sluiten, dient u de knop naar links te draaien tot de groef verticaal staat.

Technische gegevens

Afmetingen	Breedte	60 cm
	Hoogte	85 cm
	Diepte	54 cm

Elektrische aansluiting	Informatie over de elektrische aansluiting staat op het typeplaatje aan de binnenkant van de deur van het apparaat.	
Leidingwaterdruk	Minimaal Maximaal	0,05 MPa 0,8 MPa
Maximale belading	Katoen	7 kg
Centrifugeoerental	Maximaal	1400 tpm (ZWHB 7140AP) 1600 tpm (ZWHB 7160AP)

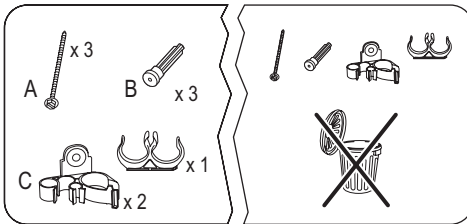
Montage

Uitpakken



Waarschuwing!

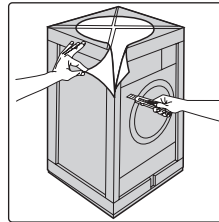
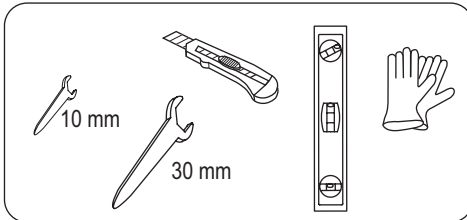
- Lees het hoofdstuk "Veiligheidsinformatie" zorgvuldig door voordat u het apparaat installeert.



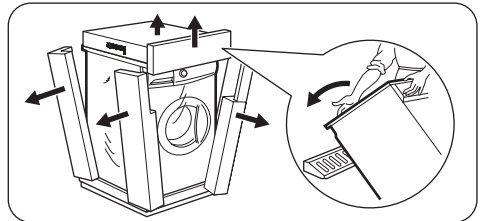
Waarschuwing! Verwijderen **bewaars** alle transportbeveiligingen, zodat ze

kunnen worden gemonteerd als de machine ooit nog eens moet worden vervoerd.

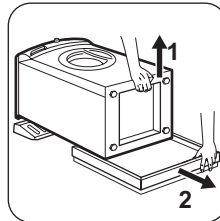
Benodigd gereedschap



- De externe folie eraf trekken. Gebruik zo nodig een mes.

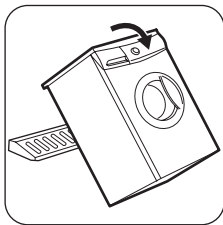


- Verwijder de kartonnen deksel.
- Verwijder de piepschuim verpakkingsmaterialen.

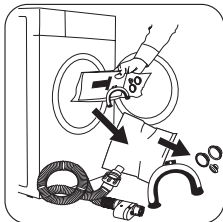


- Leg het kartonnen voorstuk op de grond, achter de machine, en leg de machine er dan voorzichtig op, met de achterkant op de grond. Zorg dat hierbij geen slangen gekneld raken.

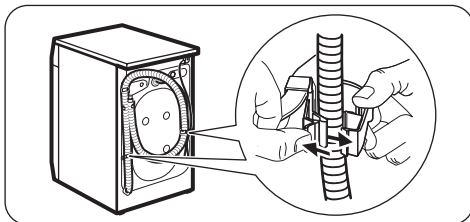
- Verwijder de bak van polystyreen aan de onderkant van het apparaat.



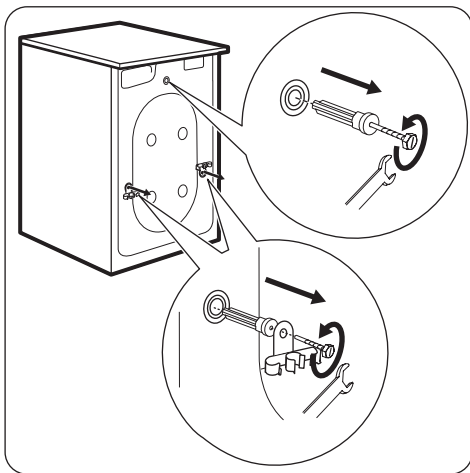
- Zet het apparaat weer rechtop.



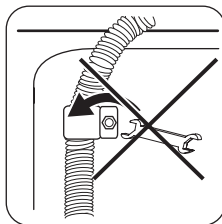
- Open de deur en verwijder de plastic slanggeleider, de zak met de gebruiksaanwijzing, de watertoevoerslang en de plastic afsluitdoppen uit de trommel.



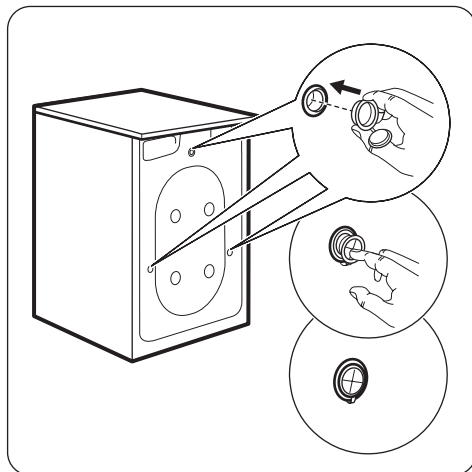
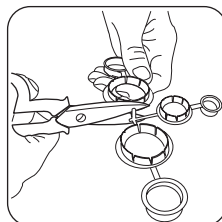
- Verwijder het netsnoer en de af- en toevoerslang van de slanghouders (C) op de achterkant van het apparaat.



- Schroef de drie bouten (A) los en verwijder de slanghouders (C).
- Schuif de betreffende kunststof afstandhouders naar buiten (B).

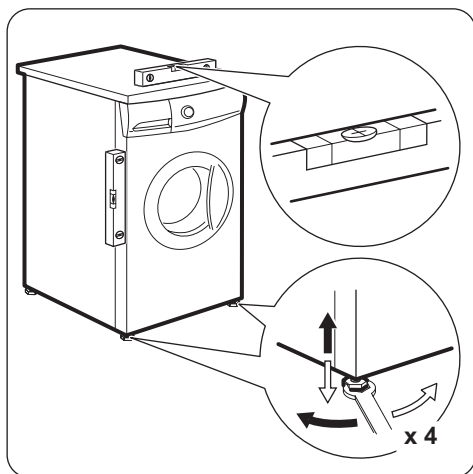


! **Waarschuwing!** Verwijder de afvoerslang niet van de achtersteun. Verwijder deze slang alleen indien dit nodig is om het water weg te pompen. Raadpleeg "Voorzorgsmaatregelen bij vorst" en "Problemen oplossen".



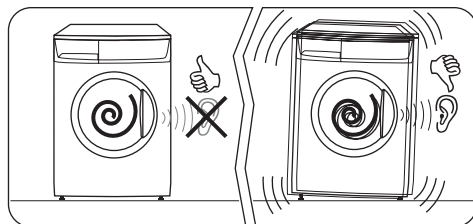
- Sluit de kleine bovenopening en de twee grote openingen af met de bijbehorende kunststoffen afsluitdoppen.

Plaatsing en waterpas zetten



Zet de wasmachine waterpas door de pootjes hoger of lager te zetten.

De machine **MOET** waterpas en stabiel staan op een platte, harde ondergrond. Controleer de afstelling, indien nodig, met een luchtwaterpas. Alle noodzakelijke afstellingen kunnen worden uitgevoerd met een moersleutel.



Zorgvuldige horizontale afstelling voorkomt trillingen, lawaai of verschuiving van de machine tijdens de werking.

Herhaal het waterpas zetten als de machine nog niet waterpas en stabiel staat.

! **Waarschuwing!** Dit apparaat kan alleen als vrijstaand toestel worden gebruikt. Verwijder nooit het werkblad.

Watertoevoer

! **Let op!** Deze machine moet worden aangesloten op een koudwatertoevoer.

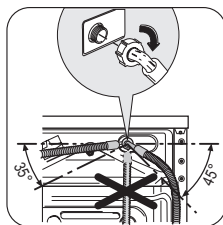
Voordat u de machine op nieuwe leidingen aansluit, of op leidingen die lange tijd niet zijn gebruikt, moet u een aanzienlijke hoeveelheid water gebruiken om vuil dat zich in de leidingen heeft opgehoopt, weg te spoelen.

Er is een waterslang meegeleverd. U vindt deze slang in de trommel van de machine.

Gebruik voor aansluiting op de waterleiding geen eerder gebruikte slangen.

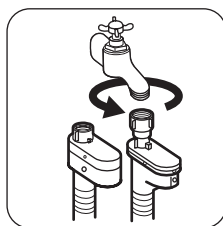
1. Open de vuldeur en neem de toevoerslang uit de trommel.

2. Sluit de slang met de haakse aansluiting op de machine aan. Bevestig de toevoerslang niet naar beneden gericht. Bevestig de slang altijd onder een hoek naar links of naar rechts, afhankelijk van de plaats waar de waterkraan zich bevindt.



3. Breng de slang in de juiste positie door de ringmoer los te draaien. Als de toevoerslang zich in de juiste positie bevindt, draai de ringmoer dan weer vast om lekkage te voorkomen.

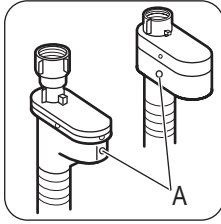
4. Sluit de slang aan op een kraan met 3/4"-schroefdraad.



De toevoerslang mag niet worden verlengd. Als de slang te kort is en u de kraan niet wilt verplaatsen, zult u een nieuwe, langere slang moeten kopen die speciaal voor dit doel is gemaakt.

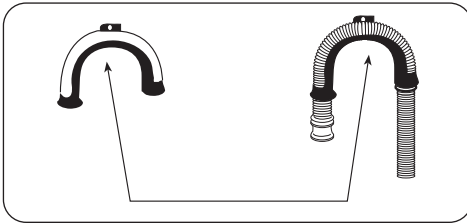
Waterstoptoestel

De toevoerslang is voorzien van een waterstop, een beveiligingsvoorziening tegen schade veroorzaakt door waterlekage die kan ontstaan door natuurlijke slijtage van de slang.



Deze storing wordt aangegeven door een rood vlak in venster «A». Als dit gebeurt, draait u de kraan dicht en neemt u contact op met de klantenservice om de slang te laten vervangen.

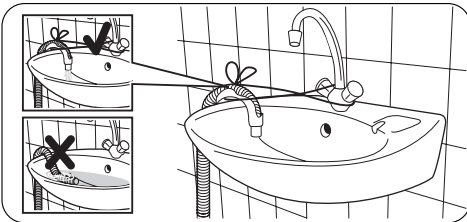
Waterafvoer



Vorm allereerst een haak in het uiteinde van de afvoerslang met behulp van de plastic slanggeleider die met de wasmachine is meegeleverd.

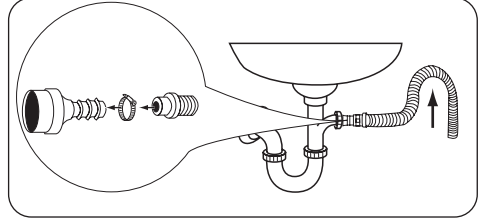
Het uiteinde van de afvoerslang kan op vier manieren worden geplaatst:

- **Over de rand van een gootsteen gehaakt, met behulp van de plastic slanggeleider.**



Maak de plastic slanggeleider met een stuk touw aan de kraan vast om te voorkomen dat de afvoerslang tijdens het afvoeren van water uit het apparaat losraakt.

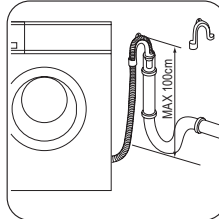
- **Op een uitlaattap van een gootsteen.**



Druk de afvoerslang op de tap en maak hem vast met een klem. Zorg dat er een lus in de afvoerslang wordt gevormd, om te voorkomen dat afval uit de gootsteen in de wasmachine terechtkomt.

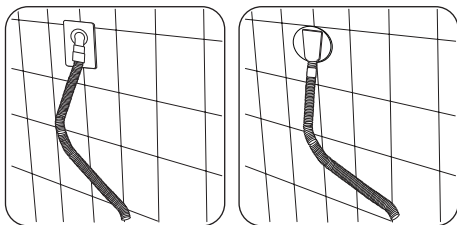
Als de uitlaattap nog niet eerder is gebruikt, verwijdert u een afdichting die eventueel aanwezig kan zijn.

- **Rechtstreeks in een afvoerpijp op een hoogte van niet minder dan 60 cm en niet meer dan 100 cm.**



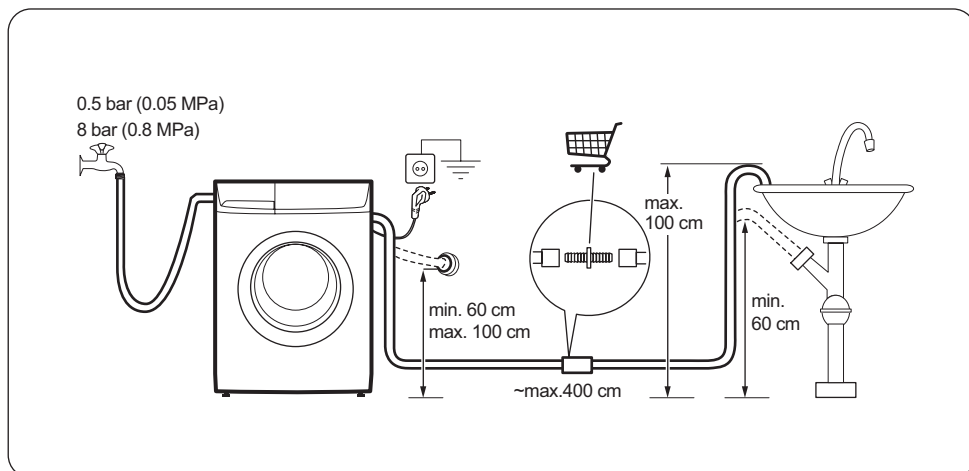
Het einde van de afvoerslang moet altijd **geventileerd** zijn, d.w.z. dat de binnendiameter van de afvoerpijp groter moet zijn dan de buitendiameter van de afvoerslang. De afvoerslang mag niet geknikt zijn.

- **Rechtstreeks op een ingebouwde afvoerleiding in de muur van de kamer.**



- i** De afvoerslang kan worden verlengd tot maximaal 4 meter. Een extra afvoerslang en koppelstuk zijn verkrijgbaar bij de klantenservice bij u in de buurt.

Overzicht van de aansluitingen



Aansluiting aan het elektriciteitsnet

- Dit apparaat moet geaard worden.
- Zorg er voor dat de elektrische informatie op het typeplaatje overeenkomt met de stroomtoevoer in uw huis.
- Gebruik altijd een correct geïnstalleerd schokvrij stopcontact.
- Gebruik geen meerwegsstekkers, -aansluitingen en verlengkabels. Er kan brand ontstaan.
- Vervang of wijzig de hoofdkabels niet zelf. Neem contact op met de klantenservice.

- Verzeker u ervan dat de hoofdstekker en de kabel niet platgedrukt of beschadigd worden door de achterkant van het apparaat.
- Zorg ervoor dat de hoofdstekker na installatie toegankelijk is.
- Trek niet aan het snoer om het apparaat los te koppelen van de netvoeding. Trek altijd aan de stekker.
- Dit apparaat voldoet aan de EU-richtlijnen.

Extra accessoires




Rubberen voetset (4055126249)

Verkrijgbaar bij uw geautoriseerde verkooppunt. De rubberen voeten zijn vooral handig op zwevende, gladde en houten vloeren.

Monteer de rubberen voeten om trillingen, lawaai of verschuiving van de machine tijdens de werking te voorkomen.

Lees de bij de kit geleverde gebruiksaanwijzing zorgvuldig door.

Het eerste gebruik

-  Zorg ervoor dat de elektrische aansluiting en de wateraansluiting voldoen aan de installatie-instructies.
-  Zorg dat de trommel leeg is.
-  Laat, voordat u de machine voor de eerste keer gebruikt, het katoenprogramma

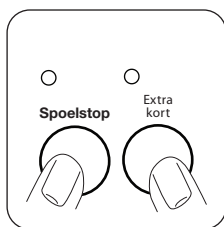
op de hoogste temperatuur draaien zonder wasgoed in de machine, zodat eventuele fabricageresten uit de trommel en de kuip worden verwijderd. Giet een halve maatbeker wasmiddel in het vakje voor de hoofdwas en start de machine.

Aanpassing aan persoonlijke wensen

Zoemer

Het apparaat is voorzien van een geluidssysteem, dat in de volgende gevallen te horen zal zijn:

- aan het einde van een cyclus
- als er een storing is



Door gelijktijdig te drukken op **4** en **5** voor ongeveer **6 seconden**, wordt het geluidssignaal uitgeschakeld (behalve bij problemen met de werking).

Door nogmaals op deze 2 toetsen te drukken, wordt het geluidssignaal weer ingeschakeld

Kinderslot

Dankzij deze voorziening kunt u het apparaat onbeheerd laten, u hoeft zich dan geen zorgen

Dagelijks gebruik

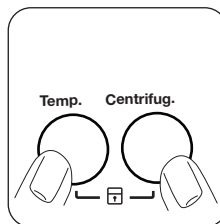
De was sorteren


Houd u aan de wassymbolen op de etiketten, waarvan elk kledingstuk voorzien is, en de wasvoorschriften van de fabrikant. Sorteert het wasgoed als volgt: wit, bont, synthetisch, fijne was, wol.

te maken dat kinderen gewond raken of het apparaat schade toebrengen. Deze functie blijft ingeschakeld, ook als de machine niet in werking is.

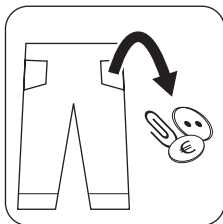
Er zijn twee manieren om deze optie in te stellen:

- Voor het drukken op de toets **9**: de machine kan niet gestart worden.
- Na drukken op de toets **9**: ingestelde programma's of opties kunnen niet veranderd worden



Om deze optie in- of uit te schakelen tegelijkertijd gedurende ongeveer 6 seconden op de toetsen **2** en **3** drukken tot het pictogram  verschijnt of verdwijnt.

Voordat u de was in de machine doet



Belangrijk! Zorg ervoor dat er geen metalen voorwerpen in het wasgoed achterblijven (bijv. haarspeldjes, veiligheidsspelden, spelden). Knoop kussenslopen dicht, sluit ritsen, haakjes en drukknoopen. Bind ceintuurs of lange riemen vast. Verwijder eventuele haken (d.w.z. gordijnen).

- Was witte en bonte was nooit samen. Wit kan in de was zijn «witheid» verliezen.
- Nieuwe gekleurde kledingstukken kunnen in de eerste wasbeurt uitlopen. Ze moeten daarom de eerste keer apart worden gewassen.
- Wrijf bijzonder vervuilde delen in met een speciaal wasmiddel of reinigingspasta.
- Behandel gordijnen met speciale zorg.
- Was sokken en handschoenen in de zak of een net.

Verwijder hardnekkige vlekken vóór het wassen:

Bloed: behandel verse bloedvlekken met koud water. Laat opgedroogde vlekken een nacht in water met een speciaal wasmiddel inweken; daarna de vlek met het sop uitwassen.

Verf op oliebasis: bevochtig de vlek met wasbenzine, leg het kledingstuk op een zachte doek en dep de vlek; meerdere malen behandelen.

Opgedroogde vetvlekken: bevochtig de vlek met terpentine, leg het kledingstuk op een zacht oppervlak en dep de vlek met de vingertoppen en een katoenen doek.

Roest: oxaalzuur opgelost in warm water of een roestverwijderingsproduct dat koud wordt gebruikt. Wees voorzichtig met oude roestvlekken omdat de cellulosestructuur in dat geval beschadigd zal zijn en de kans groot is dat de vlek een gat wordt.

Schimmelvlekken: behandel de vlek met bleekmiddel; goed uitspoelen (alleen witte en kleurechte weefsels).

Gras: licht inzepen en de vlek met bleekmiddel behandelen (alleen witte en kleurechte weefsels).

Balpeninkt en lijm: bevochtig met aceton¹⁾, leg het kledingstuk op een zachte doek en dep de vlek.

Lippenstift: bevochtig de vlek met aceton zoals hierboven, vervolgens de vlekken met brandspiritus behandelen. Behandel achtergebleven sporen met bleekmiddel.

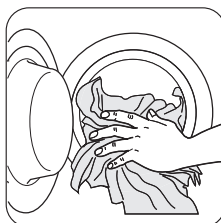
Rode wijn: laten inweken in water en wasmiddel, uitspoelen en behandelen met azijnzuur of citroenzuur, vervolgens uitspoelen. Behandel achtergebleven sporen met bleekmiddel.

Inkt: afhankelijk van het inkttype, maakt u de stof eerst vochtig met aceton¹⁾ en vervolgens met azijnzuur. Behandel eventuele achtergebleven vlekken op witte stoffen met bleekmiddel en spoel grondig na.

Teervlekken: eerst behandelen met vlekkenverwijderaar, brandspiritus of wasbenzine, vervolgens inwrijven met reinigingspasta.

Open de deur door de handgreep voorzichtig naar buiten te trekken.

Wasgoed in de machine doen



Doe het wasgoed stuk voor stuk in de trommel; schud het eerst zo goed mogelijk uit.

Maximale lading



De aanbevolen lading is te vinden op de "wasprogrammakaarten".

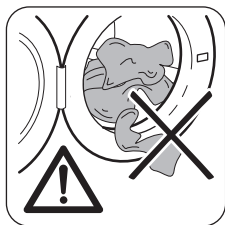
Algemene regels:

- **Katoen, linnen:** trommel vol maar niet te volgepropt;

1) gebruik geen aceton op kunstzijde.

- **Synthetische stoffen:** trommel niet meer dan half vol;
- **Fijne was en wol:** trommel niet meer dan een derde gevuld.

Sluit de deur voorzichtig



⚠ Waarschuwing! Zorg dat er bij het sluiten van de deur geen kledingstukken vast komen te zitten.

Wasmiddelen en nabehandelmiddelen

Een goed wasresultaat is mede afhankelijk van de keuze van het wasmiddel en het gebruik van de juiste hoeveelheden om verspilling te voorkomen en het milieu te sparen.

Hoewel ze biologisch afbreekbaar zijn, bevatten wasmiddelen stoffen die - in grote hoeveelheden - de broze balans van de natuur kunnen verstoren.

De keuze van het wasmiddel hangt af van het type stof (fijne was, wol, katoen, enz.), de kleur, wastemperatuur en de mate van vervuiling.

Alle in de handel verkrijgbare machinewasmiddelen kunnen in deze machine worden gebruikt:

- waspoeder voor alle soorten weefsels,
- waspoeder voor tere weefsels (40°C max) en wol,
- vloeibare wasmiddelen, bij voorkeur voor wasprogramma's op lage temperatuur (60°C max) voor alle soorten weefsels, of speciaal voor alleen wol.

i De wasmiddellade is uitgerust met een bakje voor vloeibaar wasmiddel. Gebruik dit bakje niet voor gelachtige wasmiddelen met programma's waarin een voorwas is opgenomen of met de uitgestelde startoptie. In al deze gevallen kunt u de wasmiddelballen of zakjes die met het wasmiddel zijn meegeleverd gebruiken. Haal de bal of het zakje aan het einde van de wascyclus uit de wasmachine.

Hoeveelheid te gebruiken wasmiddel

Het type en de te gebruiken hoeveelheid wasmiddel hangen af van het type weefsel, de hoeveelheid wasgoed, de mate van vervuiling en de hardheid van het gebruikte water.

Voor de hoeveelheid wasmiddel raadpleegt u altijd de aanwijzingen op de verpakking van het product.

Gebruik minder wasmiddel als:

- u een kleine lading wast,
- het wasgoed licht vervuild is,
- er veel schuimvorming tijdens het wassen aanwezig is.

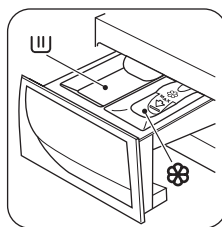
Graden van waterhardheid

De hardheid van water wordt geclassificeerd in zogenaamde 'hardheidsgraden'. Informatie over de hardheid van het water in uw omgeving kan worden verkregen bij het desbetreffende waterleidingbedrijf.

Als de waterhardheid middelmatig of hoog is, raden we aan een waterontharder toe te voegen, waarbij u altijd de instructies van de fabrikant opvolgt.

Als de hardheid van het water zacht is, pas dan de hoeveelheid wasmiddel aan.

De wasmiddellade openen



U Compartment voor poeder of vloeibaar wasmiddel dat wordt gebruikt voor de hoofdwash. **⊗** Compartment voor vloeibare nabehandelmiddelen (wasverzacher, stijfsel).

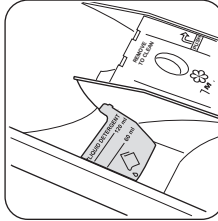
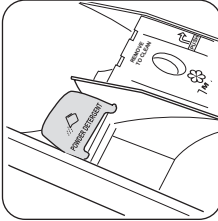
⚠ Waarschuwing! Als u een voorwas wilt uitvoeren, giet u het wasmiddel voor de voorwasfase tussen de te wassen kledingstukken in de trommel.

⚠ Waarschuwing! Afhankelijk van het type wasmiddel dat u gebruikt (poeder of vloeistof), zorgt u dat de klep, die zich in het hoofdwashcompartiment bevindt, zich in de gewenste positie bevindt.

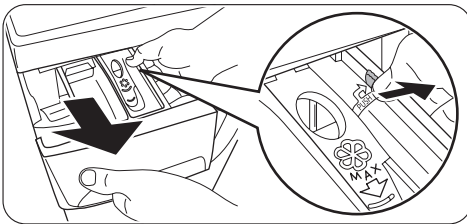
Klep voor poeder of vloeibaar wasmiddel

UP (omhoog) - de kleppositie bij het gebruik van wasmiddel in POEDERVORM

DOWN (omlaag) - kleppositie bij gebruik van VLOEIBAAR wasmiddel tijdens de hoofwas



Als de klep zich niet in de gewenste positie bevindt:

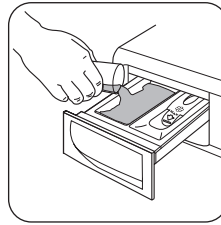



- Verwijder de lade. Duw de rand van de lade naar buiten, zoals aangegeven door de pijl (PUSH) om het verwijderen van de lade te vergemakkelijken.

De klep staat omlaag en u wilt poeder toevoegen:

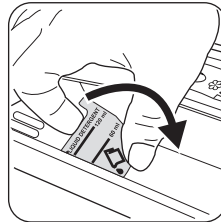


- Draai de klep omhoog. Zorg dat de klep goed vastzit.
- Plaats de lade voorzichtig terug.



- Meet het wasmiddel af.
- Doe het waspoeder in het vak voor de hoofwas .

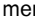
De klep staat omhoog en u wilt vloeibaar wasmiddel gebruiken:



- Draai de klep omlaag.
- Plaats de lade voorzichtig terug.

- Meet het wasmiddel af.

i Voor de hoeveelheid wasmiddel raadpleegt u altijd de aanwijzingen op de verpakking van het product en zorgt u ervoor dat het wasmiddel in de lade kan worden gegoten.

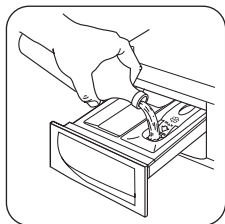
- Giet vloeibaar wasmiddel in het compartiment  zonder dat de limiet die op de klep wordt aangegeven, wordt overschreden. Het wasmiddel moet in het juiste vakje van de wasmiddellade worden gedaan voordat het wasprogramma wordt gestart.


! **Waarschuwing!** Gebruik de klep niet in de positie "DOWN" (omlaag) bij:

- gelachtig wasmiddel of dik wasmiddel
- waspoeder
- programma's waarin een voorwas is opgenomen
- Gebruik geen vloeibaar wasmiddel als het wasprogramma niet onmiddellijk start.

i In alle bovenstaande gevallen, gebruikt u de klep in de positie "UP" (omhoog).

De wasverzachter afmeten




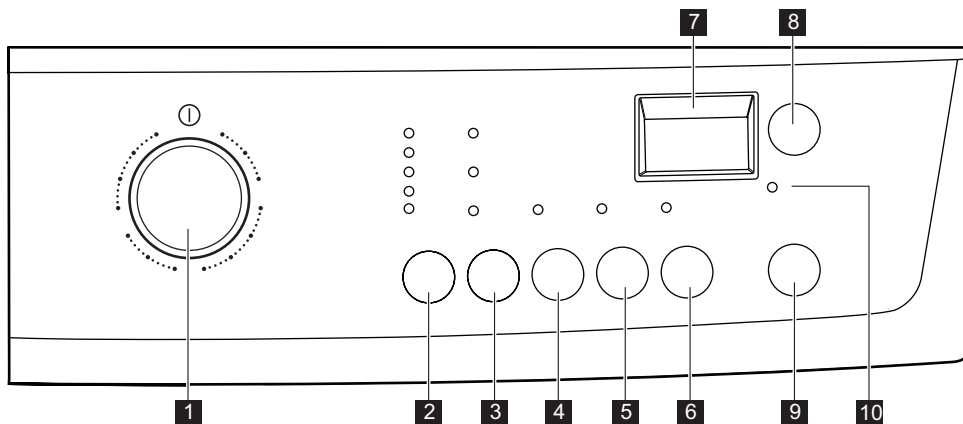
Giet wasverzachter of een ander nabehandlingsmiddel in het compartiment dat wordt aangegeven met  (de markering «MAX» mark in de lade niet overschrijden). Eventuele nabehandlingsmiddelen moeten in het juiste vakje van de wasmiddellade worden gedaan voordat het wasprogramma wordt gestart.

De wasmiddellade sluiten

Een wasprogramma instellen

Met het bedieningspaneel kunt u een wasprogramma en verschillende opties selecteren. Wanneer er een optietoets wordt geselecteerd, gaat het bijbehorende controlelampje branden. Anders is het lampje uit.

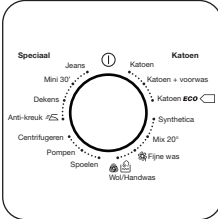
 Zie voor de mogelijke combinaties van wasprogramma's en opties het hoofdstuk "Wasprogramma". Als er een verkeerde optie wordt gekozen, knippert het geïntegreerde rode controlelampje van de toets **9** 3 keer en wordt de melding **Err** getoond.



Draai de programmakeuzeknop op het gewenste programma. De programmakeuzeknop kan naar links of rechts worden gedraaid. Het groene controlelampje van de toets **9** gaat knipperen: het apparaat staat nu aan.

Programmamekeuzeknop

1

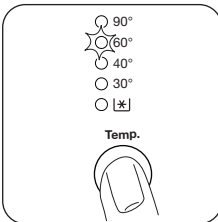


i Wanneer u de programmamekeuzeknop naar een ander programma draait wanneer de machine in bedrijf is, zal het rode controlelampje van knop **9** driemaal knipperen en wordt de boodschap **Err** weergegeven op de display om een onjuiste keuze aan te geven. De machine zal het nieuw gekozen programma niet uitvoeren.

- Als u **de machine wilt uitschakelen**, draait u de programmamekeuzeknop in de positie ①.
- Als u een programma dat op een bepaald moment draait, wilt **annuleren** of **wijzigen**, schakelt u de wasmachine uit door de programmamekeuzeknop naar de positie ① te draaien. Selecteer het nieuwe programma door de knop naar het gewenste programma te draaien. Start het nieuwe programma door nogmaals op toets **9** te drukken. Het water in de kuip zal niet worden weggepompt.

Temperatuurtoets

2

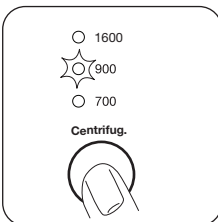


Druk de temperatuurknop in om de meest geschikte temperatuur voor uw wasgoed te selecteren.

[*] — koude wasbeurt

Centrifugeren

3

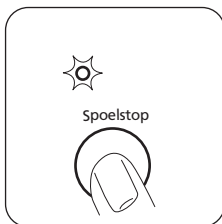


Wanneer het gewenste programma is gekozen, stelt uw machine automatisch het maximale centrifugetoerental voor dat programma voor.

Druk herhaaldelijk op deze toets om de centrifugesnelheid te veranderen, als u wilt dat uw wasgoed op een andere snelheid wordt gecentrifugeerd. Het desbetreffende lampje licht op.

Spoelstop

4



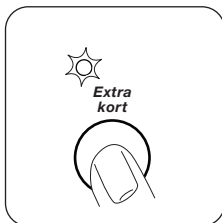
Door op deze toets te drukken, gaat het bijbehorende controlelampje branden.

Als u deze functie kiest, wordt het laatste spoelwater niet weggepompt om te voorkomen dat het wasgoed kreukelt. Voordat de deur wordt geopend, moet het water worden weggepompt.

Lees de paragraaf «Aan het einde van het programma» voor informatie over de afvoer van het water.

Supersnel

5



Door op deze toets te drukken, gaat het bijbehorende controlelampje branden.

Kort programma voor licht vervuild wasgoed, of voor was die alleen opgefriest moet worden.

Met deze optie wordt een verminderde lading wasgoed aanbevolen:

- Katoen 3,5 kg
- Synthetica en fijne was 2 kg

Extra Spoelen

6



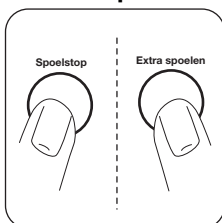
Druk op deze knop om een extra spoelgang uit te voeren. Het bijbehorende controlelampje brandt. In dit geval blijft de optie niet branden.

Extra Spoelen

4

+

6



Dit apparaat is ontworpen om water te besparen. Voor mensen met een erg gevoelige huid (allergisch voor wasmiddelen) kan het echter noodzakelijk zijn om het wasgoed met een extra hoeveelheid water te spoelen.

Druk gedurende enkele seconden tegelijkertijd op de toetsen **4** en **6**:

- het controlelampje van toets **6** brandt;
- de extra spoeloptie is geactiveerd en blijft aan.

Om te **verwijderen** drukt u nogmaals op dezelfde toetsen tot het controlelampje **6** uitgaat.

De display toont de volgende informatie:

7.1 Pictogram Startuitstel

7.2 Kinderslot

Met deze voorziening kunt u het apparaat onbeheerd achterlaten terwijl het werkt.

7.3

▪ Duur van het gekozen programma

Nadat u een programma gekozen heeft, wordt de tijdsduur in uren en minuten weergegeven (bijvoorbeeld **2.05**). De duur wordt automatisch berekend op basis van de aanbevolen maximale lading voor elk type wasgoed. Na de start van het programma wordt de resterende tijd elke minuut bijgewerkt.

▪ Uitgestelde start

Het gekozen uitstel, ingesteld met de betreffende toets, wordt gedurende enkele seconden op het display weergegeven, daarna verschijnt de duur van het eerder gekozen programma. De vertragingstijd neemt elk uur met eenheden van een uur af, daarna, wanneer er nog 1 uur resteert, neemt de tijd af met eenheden van één minuut.

▪ Alarmcodes

Als de werking van de wasautomaat problemen oplevert, kunnen er alarmcodes worden aangegeven, bijvoorbeeld

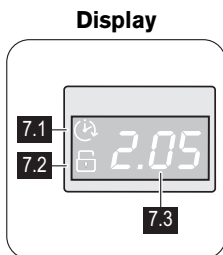
E20

▪ Verkeerde optiekeuze

Indien een optie gekozen is die niet compatibel is met het ingestelde wasprogramma, wordt de melding **Err** gedurende enkele seconden onderaan het display weergegeven en begint het geïntegreerde rode lampje van toets **9** te knipperen.

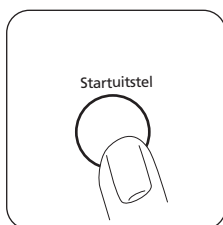
▪ Einde van het programma

Als het programma is afgelopen verschijnt er een knipperende nul op het display (**0**), het controlelampje **10** en het controlelampje van toets **9** gaan uit en de deur kan geopend worden.



7

Startuitstel



8

De start van het hoofdwashprogramma kan met 30 min - 60 min - 90 min, 2 uur en vervolgens steeds met 1 uur tot een maximum van 20 uur met deze toets worden uitgesteld.



Voordat u het programma start, als u de start wilt uitstellen, drukt u op deze toets om het gewenste uitstel te selecteren. De geselecteerde starttijd verschijnt een paar seconden op het display, daarna verschijnt de duur van het programma weer. U moet deze optie kiezen nadat u het programma hebt ingesteld en voordat u het programma start.


Startuitstel kiezen:

- Selecteer het programma en de gewenste opties.
- Kies het Startuitstel met de knop **8**.
- Druk op de knop **9**:
 - de machine begint de tijd af te tellen in uren.
 - het programma begint zodra het gekozen uitstel is afgelopen.

U kunt de uitsteltijd op elk moment annuleren, voordat u drukt op de knop **9**.

Startuitstel annuleren nadat u het programma gestart heeft:

- Zet het apparaat op PAUZE door op de knop **9** te drukken.
 - Druk eenmaal op de knop **8**. Op het display verschijnt .
 - Druk nogmaals op de knop **9** om het programma te starten.
-  ▪ Het gekozen uitstel kan alleen worden veranderd nadat u het wasprogramma opnieuw hebt gekozen.
- De deur blijft gedurende het uitstel vergrendeld. Als u de deur toch wilt openen, moet u de wasmachine eerst op PAUZE zetten door op toets **9** te drukken en een paar minuten te wachten. Nadat u de deur weer gesloten heeft drukt u weer op dezelfde toets.

 De functie STARTUITSTEL kan **niet** worden geselecteerd bij het afpompprogramma.

Start het programma door te drukken op toets **9**

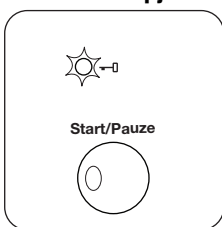
- Als u het gekozen programma wilt **starten**, drukt u op de toets **9**. Het bijbehorende groene controlelampje stopt met knipperen. Het controlelampje **10** gaat branden om aan te geven dat het apparaat begint te werken en dat de deur vergrendeld is. Als u een uitgestelde start hebt gekozen, begint de machine af te tellen.
- Als u een lopend programma wilt **onderbreken**, drukt u op de toets **9**: het bijbehorende groene controlelampje begint te knipperen. Het is mogelijk om bepaalde opties van een lopend programma te **veranderen** voordat het programma deze opties uitvoert.

Start/Pauze



- Als u het programma **opnieuw wilt starten** vanaf het punt waarop het werd onderbroken, drukt u op de toets **9**.
- Als het programma is gestart, wordt de deur vergrendeld. Als u om een bepaalde reden de **deur wilt openen**, zet u de wasmachine eerst op PAUZE door op de toets **9** te drukken. Na een paar minuten kan de deur geopend worden. Als de deur niet kan worden geopend, betekent dit dat de machine al aan het opwarmen was of dat het waterniveau te hoog is. Probeer in ieder geval de deur niet te forceren! Als u de deur niet kunt openen terwijl dit toch nodig is, schakelt u de machine uit door de keuzeknop naar ① te draaien. Na een paar minuten kan de deur geopend worden (**let op het waterniveau en de temperatuur!**). Als u de deur hebt gesloten, moet u het programma opnieuw selecteren en op de toets **9** drukken.

Deurlampje



Het controlelampje **10** gaat aan als het programma start en geeft aan dat de deur kan worden geopend:

- lampje aan: de deur kan niet geopend worden. De machine is in bedrijf of is gestopt, maar er zit nog water in de kuip.
- lampje uit: de deur kan nu geopend worden. Het programma is afgelopen of het water is weggepompt.
- lampje knippert: de deur opent na een paar minuten.

Aan het einde van het programma


Het apparaat stopt automatisch. Het controlelampje van toets **9** en het controlelampje **10** gaan uit. Op het display wordt  weergegeven.

Als een programma of een optie is gekozen waarbij water in de trommel achterblijft, blijft het controlelampje **10** aan en blijft de deur vergrendeld om aan te geven dat er water weggepompt moet worden voordat de deur geopend wordt. Volg de onderstaande instructies om het water af te pompen:

- Zet de programmakeuzeknop op ①.
- Kies het programma pompen of centrifugerend.
- Verlaag indien nodig de centrifugeersnelheid met de betreffende toets.
- Druk op toets **9**.

Aan het einde van het programma kan de deur worden geopend. Draai de programmakeuzeknop op ① om de machine uit te schakelen.

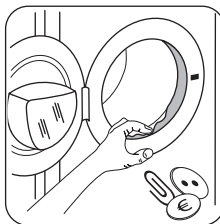
Verwijder het wasgoed uit de trommel en controleer goed of de trommel leeg is. Als u niet van plan bent om nog een was te draaien, sluit u de waterkraan. Laat de deur open staan om vorming van schimmel en onaangename luchtjes te voorkomen.

 **Waarschuwing!** Als er kinderen of huisdieren in huis aanwezig zijn, **activeert u de kinderbeveiliging** aan de binnenkant van het deurframe (lees voor meer informatie "Kinderbeveiliging" in het hoofdstuk "Veiligheidsinformatie").

Stand-by: tijdens het instellen van een programma en als het programma is voltooid, als de programmakeuzeknop en andere knoppen niet worden aangeraakt, dan wordt na een paar minuten het energiebesparende systeem ingeschakeld. De controlelampjes en het display gaan uit. Het groene controlelampje van de toets **9** knippert af en toe. Door op een willekeurige knop te drukken, gaat het display weer aan.


rige toets te drukken, haalt u het apparaat uit de energiebesparende stand.




Deurafdichting







Aan het einde van elke cyclus controleert u de deurafdichting en verwijdert u objecten die eventueel in de vouw zijn achtergebleven.

Wasprogramma's

Programma – Maximale en minimale temperatuur - Cyclusbeschrijving – Maximale centrifugeersnelheid – Maximale belading - Type wasgoed	Options (Opties)	Wasmiddel-doseerbakje
<p>KATOEN 90° - Koud Hoofdwash - Spoelgangen - Maximale centrifugeersnelheid: 1400 tpm voor ZWHB 7140AP - 1600 tpm voor ZWHB 7160AP Max. belading 7 kg - gereduceerde belading 3,5 kg Witte was, gekleurd katoen en linnen. Normaal vervuilde was.</p>	<p>CENTRIFUGETOERENTAL REDUCEREN, SPOELSTOP, EXTRA KORT ¹⁾, EXTRA SPOELEN, STARTUITSTEL</p>	
<p>KATOEN + VOORWAS 90° - Koud Voorwas - Hoofdwash - Spoelgangen - Maximale centrifugeersnelheid: 1400 tpm voor ZWHB 7140AP - 1600 tpm voor ZWHB 7160AP Max. belading 7 kg - gereduceerde belading 3,5 kg Witte was, gekleurd katoen en linnen. Sterk vervuilde artikelen.</p>	<p>CENTRIFUGETOERENTAL REDUCEREN, ZONDER SPOELING EXTRA KORT ¹⁾: EXTRA SPOELING STARTUITSTEL</p>	
<p>KATOEN ECO  ²⁾ 60° - 40° Hoofdwash - Spoelgangen - Maximale centrifugeersnelheid: 1400 tpm voor ZWHB 7140AP - 1600 tpm voor ZWHB 7160AP Max. belading 7 kg Wit en bont katoen. Dit programma kan worden geselecteerd voor licht of normaal vervuilde katoenen stukken. De temperatuur wordt verlaagd en de wastijd wordt verlengd. Hierdoor kunt u een goed wasresultaat bereiken en tegelijk energie besparen.</p>	<p>CENTRIFUGETOERENTAL REDUCEREN, SPOELSTOP, EXTRA SPOELEN, STARTUITSTEL</p>	

Programma – Maximale en minimale temperatuur - Cyclusbeschrijving – Maximale centrifugeersnelheid – Maximale belading - Type wasgoed	Options (Opties)	Wasmiddel-doseerbakje
<p>SYNTHETICA 60° - Koud Hoofdwas - Spoelgangen - Maximale centrifugeersnelheid op 900 tpm Max. belading 3,5 kg - gereduceerde belading 2 kg Synthetische of gemengde stoffen: ondergoed, gekleurde kledingstukken, krimprijke overhemden, blouses. Normaal vervuilde was.</p>	<p>CENTRIFUGETOERENT- TAL REDUCEREN, ZONDER SPOELING EXTRA KORT ¹⁾: EXTRA SPOELEN, STARTUITSTEL</p>	 
<p>MIX 20° 20 °C³⁾ Hoofdwas - Spoelgangen - Maximale centrifugeersnelheid op 900 tpm Max. belading 3,5 kg Koud wasprogramma dat zeer energiebesparend werkt, voor licht vervuilde wasgoed. Voor dit programma is een wasmiddel nodig dat actief is in koud water.</p>	<p>CENTRIFUGETOERENT- TAL REDUCEREN, SPOELSTOP, EXTRA SPOELEN, STARTUITSTEL</p>	 
<p>FIJNE WAS 40° - Koud Hoofdwas - Spoelgangen - Maximale centrifugeersnelheid op 700 tpm Max. belading kg 3,5 - Gereduceerde lading 2 kg Fijne was: acryl, viscose, polyester. Normaal vervuilde was.</p>	<p>SPOELSTOP, EXTRA KORT ¹⁾: EXTRA SPOELEN, STARTUITSTEL</p>	 
<p> WOL - HANDWAS 40° - Koud Hoofdwas - Spoelgangen - Maximale centrifugeersnelheid op 900 tpm Max. belading 2 kg In de machine wasbare wol, met de hand wasbare wol en fijn wasgoed met het symbool «handwas». Opmerking: Een enkel of groot stuk wasgoed kan een verkeerd evenwicht van de trommel tot gevolg hebben. Als het apparaat de laatste centrifugefase niet uitvoert, moet u meer stukken toevoegen, de lading opnieuw handmatig verspreiden en dan het centrifugeprogramma selecteren.</p>	<p>CENTRIFUGETOERENT- TAL REDUCEREN, SPOELSTOP, STARTUITSTEL</p>	 
<p>SPOELEN Spoelen - Centrifugeren op 700 tpm. Als een centrifugeersnelheid hoger dan 700 tpm wordt geselecteerd door op de relevante knop te drukken, voert het apparaat een lange centrifuge uit. (Maximale centrifugeersnelheid: 1400 tpm voor ZWHB 7140AP - 1600 tpm voor ZWHB 7160AP) Max. belading 7 kg Voor het spoelen en centrifugeren van katoenen kledingstukken die met de hand zijn gewassen. Selecteer de optie EXTRA SPOELEN om de spoelactie te intensiveren. De wasmachine voegt extra spoelgangen toe.</p>	<p>CENTRIFUGETOERENT- TAL REDUCEREN, SPOELSTOP, EXTRA SPOELEN, STARTUITSTEL</p>	


Programma – Maximale en minimale temperatuur - Cyclusbeschrijving – Maximale centrifugeersnelheid – Maximale belading - Type wasgoed	Options (Opties)	Wasmiddel-doseerbakje
<p>POMPEN Water wegpompen Voor het wegpompen van water dat in de trommel is achtergebleven.</p>		
<p>CENTRIFUGEREN Pompen en lang centrifugeren op maximale centrifugeersnelheid: 1400 tpm voor ZWHB 7140AP - 1600 tpm voor ZWHB 7160AP Max. belading 7 kg Aparte centrifugebeurt voor kledingstukken die met de hand zijn gewassen en na programma's met de Spoelstop-optie. U kunt de centrifugeersnelheid met behulp van de betreffende toets aanpassen aan de stoffen die gecentrifugeerd moeten worden. Als een centrifugeersnelheid hoger dan 700 tpm wordt geselecteerd door op de relevante knop te drukken, voert het apparaat een korte centrifuge uit.</p>	CENTRIFUGETOERENTAL REDUCEREN, STARTUITSTEL	
<p>ANTI-KREUK 60° - Koud Hoofdwass - Spoelgangen - Maximale centrifugeersnelheid op 900 tpm Voor de beste anti-kreukresultaten verlaagt u de lading van synthetische kledingstukken. (Aanbevolen lading 1 kg) Synthetische of gemengde stoffen. Voorzichtig wassen en centrifugeren om kreuken te voorkomen. De wasmachine voegt extra spoelgangen toe.</p>	CENTRIFUGETOERENTAL REDUCEREN, SPOELSTOP, EXTRA SPOELING STARTUITSTEL	
<p>DEKENS 30° Hoofdwass - Spoelgangen - Maximale centrifugeersnelheid op 700 tpm Speciaal programma voor een enkele synthetische deken, dekbed, spreij enz. De optie Extra Spoelen wordt automatisch geactiveerd.</p>	STARTUITSTEL	
<p>MINI 30' 30° Hoofdwass - Spoelgangen - Maximale centrifugeersnelheid op 700 tpm Max. belading 3 kg Synthetica en fijne was. Licht vervuild wasgoed of wasgoed dat slechts hoeft te worden opgefrist.</p>	STARTUITSTEL	

Programma – Maximale en minimale temperatuur - Cyclusbeschrijving – Maximale centrifugeersnelheid – Maximale belading - Type wasgoed	Options (Opties)	Wasmiddel-doseerbakje
JEANS 60° - Koud Hoofdwass - Spoelgangen - Maximale centrifugeersnelheid op 900 tpm Max. belading 3 kg Broeken, hemden of jasjes in denim en jersey gemaakt van hi-tech materialen. De optie Extra Spoelen wordt automatisch geactiveerd.	CENTRIFUGETOERENTAL REDUCEREN, SPOELSTOP, STARTUITSTEL	

1) Als u de optie EXTRA KORT selecteert door op de toets **5** te drukken, raden we u aan de maximale lading te beperken, zoals aangegeven. Maximale belading is wel mogelijk, maar de wasresultaten zullen minder goed zijn.


2) Standaardprogramma's voor de Energielabel verbruikswaarden

Volgens de regelgeving 1061/2010 zijn deze programma's respectievelijk het "standaard 60°C katoenprogramma" en het "standaard 40°C katoenprogramma". Dit zijn de meest efficiënte programma's qua elektriciteits- en waterverbruik bij het wassen van normaal vervuild katoenen wasgoed.

 De watertemperatuur van de wasfase kan verschillen van de temperatuur die is aangegeven voor het geselecteerde programma.

3) Het apparaat voert een korte verwarmingsfase uit als de watertemperatuur lager is dan 20 °C. Het apparaat toont de temperatuurinstelling als "Koud".

Verbruikswaarden

 De gegevens van deze tabel zijn gemiddelden. Verschillende oorzaken kunnen de gegevens wijzigen: de hoeveelheid en het type wasgoed, het water en de omgevingstemperatuur.

Programma's	Lading (kg)	Energieverbruik (kWh)	Waterverbruik (liter)	Gemiddelde programma-duur (minuten)	Resterend vocht (%) ¹⁾
Katoen 60 °C	7	1.30	73	170	52 ²⁾ / 44 ³⁾
Katoen 40 °C	7	0.85	73	145	52 ²⁾ / 44 ³⁾
Synthetische stoffen 40 °C	3,5	0.65	58	95	35
Fijne was 40 °C	3,5	0.65	71	77	35
Wol/Handwas 30 °C	2	0.30	48	55	30
Standaard katoenprogramma's					
Standaard 60 °C katoen	7	1.07	50	236	52 ²⁾ / 44 ³⁾
Standaard 60 °C katoen	3,5	0.79	36	192	52 ²⁾ / 44 ³⁾

Programma's	Lading (kg)	Energieverbruik (kWh)	Waterverbruik (liter)	Gemiddelde programma-duur (minuten)	Resterend vocht (%) ¹⁾
Standaard 40 °C katoen	3,5	0.57	36	166	52 ²⁾ / 44 ³⁾

1) Aan het einde van de centrifugeerfase.

2) Voor model ZWHB 7140AP .

3) Voor model ZWHB 7160AP .

Uit-modus (W)	Modus aan laten (W)
0.48	0.48

De gegevens in de bovenstaande grafieken komen overeen met de regelgeving van de Europese commissie 1015/2010 implementatierichtlijn 2009/125/EC.

Onderhoud en reiniging

! **Waarschuwing!** Schakel de wasmachine uit en haal de stekker uit het stopcontact voordat u met schoonmaken begint.

Onderhoudswasbeurt

Bij wasbeurten op lage temperaturen is het mogelijk dat er aanslag aan de binnenkant van de trommel blijft zitten

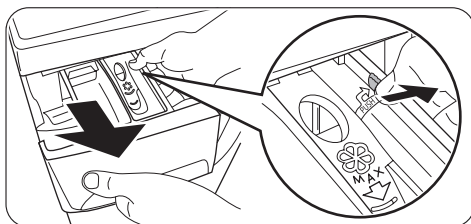
Wij raden u daarom aan regelmatig een onderhoudswasbeurt uit te voeren

Ga als volgt te werk

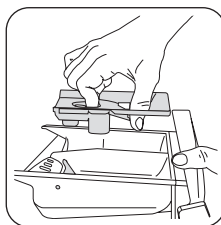
- Moet de trommel leeg zijn
- Moet u het heetste wasprogramma voor katoen kiezen
- Gebruik een normale hoeveelheid wasmiddel, dit moet waspoeder zijn met biologische eigenschappen

De wasmiddellade schoonmaken

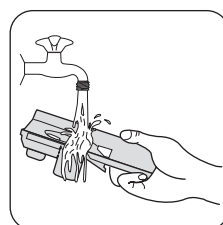
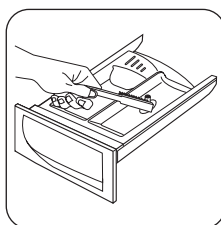
De lade voor was- en nabehandelingsmiddelen moet regelmatig worden schoongemaakt.



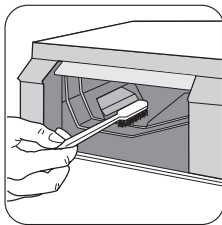
- Verwijder de lade.



- Om het schoonmaken te vergemakkelijken, moet het bovenste gedeelte van het vakje voor nabehandelmiddelen worden verwijderd.



- Met een borsteltje kunt u de uitsparing schoonmaken en alle resten waspoeder verwijderen.
- Reinig alle verwijderde onderdelen van de doseerlade onder een kraan om eventuele resten waspoeder te verwijderen.



- Gebruik het borsteltje om de uitsparing schoon te maken. Zo zorgt u ervoor dat alle resten waspoeder goed van de boven- en onderkant van de uitsparing worden verwijderd.

Als u de doseerbak en uitsparing hebt schoongemaakt, plaatst u de wasmiddellade terug.

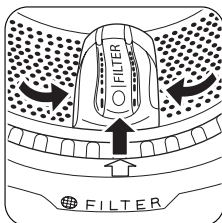
Het afvoerfilter schoonmaken

Het filter houdt pluusjes of vreemde objecten tegen die per ongeluk in het wasgoed terecht zijn gekomen.

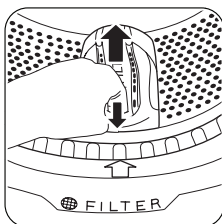
De pomp moet regelmatig worden schoongemaakt.

Ga als volgt te werk om het filter te reinigen:

- Draai de programmeuze knop naar de stand ① ;
- trek de stekker uit het stopcontact;
- open de deur;

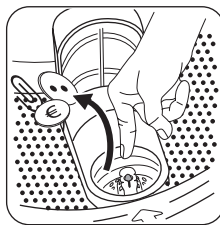


- draai de trommel en lijn de afdekking van het filter (**FILTER**) uit met de pijl op de deurvergrendeling;

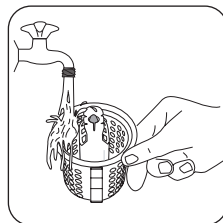
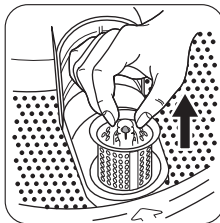


- open de afdekking van het filter door op de speciale haak te drukken en de afdekking omhoog te draaien;

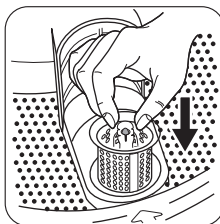
- ⚠ **Waarschuwing!** Houd de afdekking van het filter open totdat het filter is verwijderd;



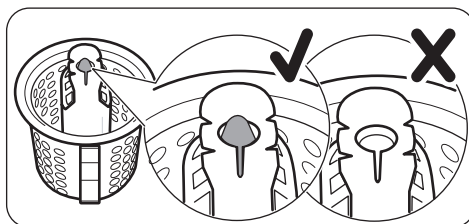
- voordat u het filter verwijdert, haalt u alle pluusjes en kleine objecten rondom het filter weg;



- verwijder het filter en maak het schoon onder de kraan;



- Plaats de afdekking van het filter zo nodig weer rechtop;
- open de afdekking van het filter en plaats het filter terug;



Het filter is correct geplaatst wanneer de indicator op de bovenkant zichtbaar is en wordt geblokkeerd.

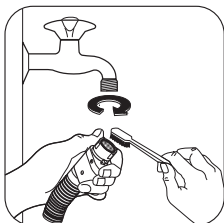


- sluit de afdekking van het filter;
- steek de stekker weer in het stopcontact.

De watertoevoerfilters schoonmaken

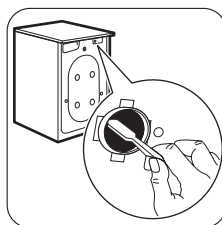
Belangrijk! Als het apparaat niet met water wordt gevuld, het lange tijd duurt voordat het water wordt gevuld, de startknop rood knippert of het display (indien aanwezig) het bijbehorende alarm toont (zie hoofdstuk "Problemen oplossen" voor meer informatie), moet u controleren of de watertoevoerfilters niet geblokkeerd zijn.

De watertoevoerfilters schoonmaken:



- Draai de waterkraan dicht.
- Schroef de slang van de kraan.
- Reinig het zeeffe in de slang met een harde borstel.

- Schroef de waterslang weer op de kraan. Zorg ervoor dat de aansluiting stevig vast zit.




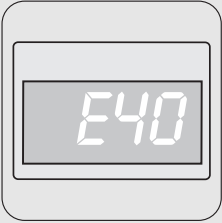
- Schroef de slang van de machine. Houd een oude doek bij de hand om eventueel gemorst water te kunnen opvegen.
- Maak het filter in de klep schoon met een stevige borstel of met een doek.
- Schroef de slang terug op de wasmachine en zorg dat de aansluiting stevig vastzit.
- Draai de waterkraan open.

Problemen oplossen

Het apparaat start of stopt niet tijdens de werking. Bepaalde problemen zijn het gevolg van een gebrek aan eenvoudig onderhoud of onoplettendheid en kunnen zonder de inschakeling van een monteur worden opgelost met behulp van de in de onderstaande tabel beschreven aanwijzingen.

Tijdens de werking van de wasmachine is het mogelijk dat het **rode** controlelampje van de knop **9** gaat knipperen, dat het display een foutcode toont en dat de zoemer klinkt om aan te geven dat het apparaat niet werkt. Controleer voordat u contact opneemt met onze serviceafdeling eerst de onderstaande checklist.

Storingscode en storing	Mogelijke oorzaak/oplossing
<p>Probleem met de watertoevoer.</p>	<p>De waterkraan is dicht.</p> <ul style="list-style-type: none">▪ Draai de waterkraan open. <p>De toevoerslang is beknelde of geknikt.</p> <ul style="list-style-type: none">▪ Controleer de aansluiting van de watertoevoerslang. <p>Het filter in de toevoerslang of het inlaatklepfilter is verstopt.</p> <ul style="list-style-type: none">▪ Maak de watertoevoerfilters schoon (lees 'De watertoevoerfilters schoonmaken' voor meer informatie).

Storingscode en storing	Mogelijke oorzaak/oplossing
 <p data-bbox="87 571 322 619">Probleem met de waterafvoer.</p>	<p data-bbox="351 132 669 156">De afvoerslang is bekneld of geknikt.</p> <ul data-bbox="351 164 761 188" style="list-style-type: none"> ▪ Controleer de aansluiting van de afvoerslang. <p data-bbox="351 193 580 217">Het afvoerfilter is verstopt.</p> <p data-bbox="351 221 1031 261">Als het apparaat stopt met werken zonder dat het water wordt afgevoerd, voert u eerst een noodafvoer uit:</p> <ul data-bbox="351 272 1037 826" style="list-style-type: none"> ▪ Zet de programmakeuzeknop op ①. ▪ Trek de stekker uit het stopcontact. ▪ Draai de waterkraan dicht. ▪ Wacht zo nodig totdat het water is afgekoeld. ▪ Schroef de afvoerslang los van de achtersteun (zie "Voorzorgsmaatregelen bij vorst") en maak de slang los van de gootsteen of tap. ▪ Laat de slang op de grond lopen. ▪ Zet een opvangbak op de grond en houd het uiteinde van de afvoerslang in de bak. Het water zou door de zwaartekracht in de opvangbak moeten lopen. Wanneer de opvangbak vol is, maakt u hem leeg. Herhaal deze procedure totdat er geen water meer uit de slang komt. ▪ Schroef de afvoerslang weer op de achtersteun en plaats de slang terug. ▪ Open de deur en verwijder het wasgoed. ▪ Maak het afvoerfilter schoon volgens de beschrijving in "Het afvoerfilter schoonmaken". ▪ Aan het einde van de schoonmaakprocedure sluit u de deur en steekt u de stekker weer in het stopcontact. ▪ Voer een pompprogramma uit om te controleren of de wasmachine nu goed werkt.
 <p data-bbox="87 1074 194 1098">Deur open.</p>	<p data-bbox="351 845 672 869">De deur is niet of niet goed gesloten.</p> <ul data-bbox="351 874 591 898" style="list-style-type: none"> ▪ Doe de deur stevig dicht.

Het apparaat start of stopt niet tijdens de werking zonder een zichtbaar alarm.

Controleer voordat u contact opneemt met onze serviceafdeling eerst de onderstaande checklist.

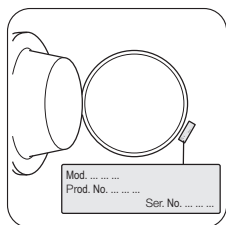
Storing	Mogelijke oorzaak/oplossing
De machine start niet:	<p>De stekker zit niet goed in het stopcontact.</p> <ul style="list-style-type: none"> ▪ Steek de stekker in het stopcontact. <p>Er staat geen spanning op het stopcontact.</p> <ul style="list-style-type: none"> ▪ Controleer de elektrische installatie in uw woning. <p>De hoofdzekering is doorgebrand.</p> <ul style="list-style-type: none"> ▪ Vervang de zekering. <p>De programmakeuzeknop is niet goed ingesteld en er is niet op toets 9 gedrukt.</p> <ul style="list-style-type: none"> ▪ Draai de keuzeknop en druk nogmaals op toets 9. <p>De uitgestelde start is gekozen.</p> <ul style="list-style-type: none"> ▪ Als het wasgoed meteen gewassen moet worden, annuleert u de uitgestelde start. <p>Het kinderslot is geactiveerd.</p> <ul style="list-style-type: none"> ▪ Deactiveer het kinderslot.
Er stroomt water in de machine en dat loopt meteen weer weg:	<p>Het uiteinde van de afvoerslang bevindt zich te laag.</p> <ul style="list-style-type: none"> ▪ Raadpleeg de paragraaf "Waterafvoer" in hoofdstuk "Installatie".
De machine pompt het water niet weg en/of centrifugeert niet:	<p>Er is een optie of programma gekozen waarbij het water in de trommel niet wordt weggepompt of een programma dat alle spoelgangen onderdrukt.</p> <ul style="list-style-type: none"> ▪ Kies het programma pompen of centrifugeren. <p>Het wasgoed is niet gelijkmatig in de trommel verdeeld.</p> <ul style="list-style-type: none"> ▪ Verdeel het wasgoed opnieuw.
Er ligt water op de vloer:	<p>Er is te veel of een verkeerd wasmiddel gebruikt (te veel schuimvorming).</p> <ul style="list-style-type: none"> ▪ Verminder de hoeveelheid wasmiddel of gebruik een ander middel. <p>Controleer of een van de koppelingen van de toevoerslang lekkage vertoont. Dit is niet altijd gemakkelijk te zien, omdat het water langs de slang naar beneden loopt; controleer of de slang vochtig is.</p> <ul style="list-style-type: none"> ▪ Controleer de aansluiting van de watertoevoerslang. <p>De afvoer- of toevoerslang is beschadigd.</p> <ul style="list-style-type: none"> ▪ Vervang deze door een nieuwe.
De deur gaat niet open:	<p>Het programma loopt nog.</p> <ul style="list-style-type: none"> ▪ Wacht tot het wasprogramma is afgelopen. <p>De deur is niet ontgrendeld.</p> <ul style="list-style-type: none"> ▪ Wacht tot de deur wordt vrijgegeven. <p>Open de deur als het controlelampje 10 uit is.</p> <p>Er staat water in de trommel.</p> <ul style="list-style-type: none"> ▪ Kies het programma pompen of centrifugeren om het water af te voeren.
De machine staat te schudden of maakt lawaai:	<p>De transportbouten en het verpakkingsmateriaal zijn niet verwijderd.</p> <ul style="list-style-type: none"> ▪ Controleer of de machine correct geïnstalleerd is. <p>Het apparaat staat niet goed waterpas.</p> <ul style="list-style-type: none"> ▪ Stel de voetjes af. <p>Het wasgoed is niet gelijkmatig in de trommel verdeeld.</p> <ul style="list-style-type: none"> ▪ Verdeel het wasgoed opnieuw. <p>Mogelijk bevat de trommel te weinig wasgoed.</p> <ul style="list-style-type: none"> ▪ Plaats meer wasgoed in de trommel.

Storing	Mogelijke oorzaak/oplossing
<p>Centrifugereren begint traag of de machine centrifugeert niet:</p>	<p>De elektronische voorziening voor het detecteren van een verkeerd evenwicht is ingeschakeld, omdat het wasgoed niet gelijkmatig in de trommel is verdeeld. Het wasgoed wordt opnieuw verdeeld doordat de machine de trommel in tegenovergestelde richting ronddraait. Dit kan verschillende keren nodig zijn voordat de verkeerde balans verdwijnt en het normale centrifugereren kan worden hervat. Als het wasgoed na 10 minuten nog steeds niet gelijkmatig in de trommel is verdeeld, zal de machine niet centrifugereren. Verdeel het wasgoed in dat geval met de hand in de trommel en selecteer het programma centrifugereren.</p> <ul style="list-style-type: none"> ▪ Plaats meer wasgoed in de trommel. <p>De lading is te klein.</p> <ul style="list-style-type: none"> ▪ Voeg meer wasgoed toe, verdeel de lading handmatig opnieuw en kies vervolgens het programma centrifugereren.
<p>Er is geen water zichtbaar in de trommel:</p>	<p>Machines die zijn gebaseerd op moderne technologie, werken erg zuinig en verbruiken weinig water zonder dat dit van invloed is op de prestatie van de machine.</p>
<p>Onbevredigende wasresultaten.</p>	<p>Er is te weinig of een verkeerd wasmiddel gebruikt.</p> <ul style="list-style-type: none"> ▪ Gebruik meer wasmiddel of gebruik een ander middel. Hardnekkige vlekken zijn niet vóór het wassen behandeld. ▪ Gebruik normaal in de handel verkrijgbare producten om hardnekkige vlekken te behandelen. <p>De juiste temperatuur was niet gekozen.</p> <ul style="list-style-type: none"> ▪ Controleer of u de juiste temperatuur hebt gekozen. <p>Te veel wasgoed in de trommel.</p> <ul style="list-style-type: none"> ▪ Reduceer de lading.
<p>Het apparaat maakt een abnormaal geluid.</p>	<p>De machine is uitgerust met een type motor die vergeleken met andere traditionele motoren een vreemd geluid maakt. Deze nieuwe motor zorgt voor een soepelere start en een betere verdeling van het wasgoed in de trommel tijdens het centrifugereren en voor een betere stabiliteit van de machine.</p>

Schakel na het voltooien van deze controles het apparaat in en druk op de knop **9** om het programma weer te starten.

Als het probleem opnieuw optreedt, neem dan contact op met onze service-afdeling. De con-

tactgegevens van het servicecentrum staan op het typeplaatje. Wij adviseren u om de gegevens hier te noteren:



Modelbeschrijving (MOD)

Productnummer (PNC)

Serienummer (S.N.)



www.zanussi.com/shop



192977340-A-102013