

# Uw nieuwe droogautomaat

**Gefeliciteerd** - U heeft gekozen voor een modern, kwalitatief hoogwaardig huishoudelijk apparaat van het merk Siemens. De condensdroogautomaat kenmerkt zich door een zuinig energieverbruik. Elke droogautomaat die de fabriek verlaat, wordt zorgvuldig gecontroleerd op functioneren en een onberispelijke staat. Bij vragen staat onze servicedienst graag tot uw beschikking.

## Volgens de milieuvorschriften afvoeren.

De verpakking volgens de milieuvorschriften afvoeren. Dit apparaat is gemarkeerd overeenkomstig de Europese Richtlijn 2002/96/EG omtrent afgedankte elektrische en elektronische apparatuur (waste electrical and electronic equipment - WEEE). Deze richtlijn vormt het kader voor een in de hele EU geldende terugname en verwerking van oude apparaten.

Zie voor meer informatie over onze producten, toebehoren, reservedelen en diensten: [www.siemens-home.com](http://www.siemens-home.com)

## Gebruik overeenkomstig het bedoelde gebruik

- alleen voor huishoudelijk gebruik,
- alleen voor het drogen van textiel dat in water werd gewassen.

**! Kinderen niet zonder toezicht bij de droogautomaat laten!**  
**! Huisdieren uit de buurt van de droogautomaat houden!**

## Vorbereiden Installatie zie blz. 8

**! Een beschadigde droger nooit in bedrijf nemen!**  
**! Neem contact op met uw Servicedienst!**

**Droogautomaat controleren**

**! Alleen met droge handen!**  
**! Alleen bij de stekker vastpakken!**

**Stekker in het stopcontact steken**

## Wasgoed sorteren + in de trommel doen

**! Alle voorwerpen uit de zakken verwijderen. Let op aanstekers!**  
**! De trommel moet vóór het vullen leeg zijn!**  
 Zie Programma-overzicht op blz. 7.  
 Zie ook de *afzonderlijke handleiding "Walkorf"* (afh. van model)

## Programma kiezen + instellen

Droogprogramma selecteren ...

... en individueel aanpassen

**i** Alle toetsen zijn aanraakgevoelig, aantippen is voldoende!

## Start/Stop - toets kiezen

**! Droogautomaat uitsluitend met geplaatst pluizenfilter gebruiken!**

## Drogen



## Drogen

## Condenswaterreservoir legen

Reservoir **na** elke droogcyclus legen!  
 1. Condenswaterreservoir er uit trekken en horizontaal houden.  
 2. Condenswater eruit gieten.  
 3. Reservoir altijd volledig tot het inklikken in de droger schuiven.  
 Wanneer het indicatielampje **Reservoir** knippert → *Wat te doen wanneer...*, blz. 10.



## Pluizenfilter reinigen

Pluizenfilter **na** elke droogcyclus reinigen!  
 1. Deur openen, pluizen aan/rond de deur verwijderen.  
 2. Pluizenfilter er uit nemen en opklappen.  
 3. Pluizen verwijderen (met de hand over het pluizenfilter strijken).  
 Sterk verontreinigde of verstopt pluizenfilter met warm water afspoelen, goed afdrogen!  
 4. Pluizenfilter dichtklappen en weer plaatsen.



## Droogautomaat uitschakelen

Programmakieler op **Uit** zetten.  
 Was niet in de droger laten zitten!



## Was uitnemen

Door de automatische antikreukfunctie wordt de trommel met een bepaald tijdsinterval gedraaid. Het wasgoed blijft gedurende een uur losjes en soepel (bij de gekozen extra functie **Antikreuk** twee uur - afhankelijk van het model).

## Programma-einde zodra de lamp aan gaat.

## Programma onderbreken wasgoed bijvullen of uitnemen.

**i** De droogcyclus kan voor het bijvullen of uitnemen gedurende een korte tijd worden onderbroken, maar moet echter aansluitend worden hervat en afgerond!

**! Droogautomaat nooit uitschakelen voor het einde van het droogproces! Trommel en deur kunnen heet zijn!**

- Deur openen, het droogproces wordt onderbroken.
- Wasgoed bijvullen of uit de trommel halen en vuldeur sluiten.
- Indien nodig programma en programmaverfijningen opnieuw kiezen.
- Toets **Start/Stop** kiezen.

## Aanwijzingen omtrent wasgoed ..

### Identificatie van textiel

**De onderhoudsinstructies van de producent aanhouden!**  
 Drogen met normale temperatuur.  
 Drogen met lage temperatuur → daarnaast **Voorzichtig** kiezen.  
 Niet machinaal drogen.

**! Absoluut veiligheidsinstructies blz. 11 aanhouden!**  
 Het volgende textiel bijvoorbeeld niet in de droogautomaat drogen:  
 - Niet luchtdoorlatend textiel (bijv. met rubberlaag).  
 - Gevoelige stoffen (zijde, synthetische vitrage) → kreukvorming!  
 - Drupnat wasgoed → hoger energieverbruik!  
 - Met olie verontreinigd wasgoed.

### Tips voor het drogen

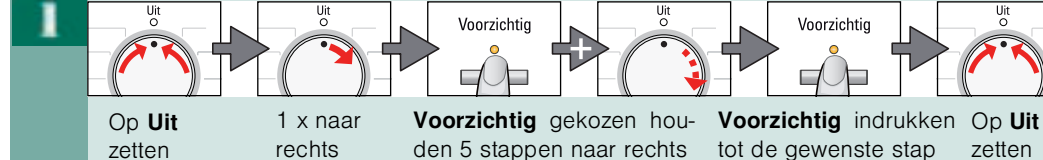
- Voor een gelijkmatig droogresultaat: wasgoed sorteren op weefsel en droogprogramma.
- Zeer kleine stukken textiel (bijv. babysokjes) altijd in combinatie met grotere stukken wasgoed drogen (bijvoorbeeld handdoek).
- Ritssluitingen dichtdoen, haken en ogen sluiten, overtrekken dichtknopen, ceintuurs van stof, schortbanden enz. samenbinden.
- Kreukherstellend wasgoed niet te droog laten worden → kans op kreuken!  
 Wasgoed in de frisse lucht laten nadrogen.
- Wol niet in de droger drogen, uitsluitend oprispen → blz. 7 programma **Wol finish** (afh. van model).
- Wasgoed na het drogen niet onmiddellijk strijken, maar samenrollen en een tijdje laten liggen → het restvocht verdeelt zich dan gelijkmatig.
- Het droogresultaat hangt af van het soort water dat tijdens het wassen wordt gebruikt. → *Fijninstelling van de droogresultaten*, blz. 5/6.
- Geweven textiel (bijv. T-shirts, tricot) krimpt bij de eerste keer drogen. → Niet het programma **Kastdroog extra** gebruiken.
- Gesteven wasgoed is maar beperkt geschikt voor de droogautomaat → stijfsel laat een laag achter die het droogproces nadelig beïnvloed.
- Wasverzachter bij het wassen van de te drogen volgens opgave van de fabrikant doseren.
- Voor voorgedroogd, gevoelig textiel met meer lagen of voor losse kleine stukken het tijdprogramma gebruiken. Ook geschikt om na te drogen.

### Milieubescherming / Besparingstips

- Vóór het drogen het wasgoed in de wasmachine grondig centrifugeren → hoe hoger het centrifuge-toerental des te korter de droogtijd en des te lager het energieverbruik. Ook kreukherstellend wasgoed centrifugeren.
- Maximaal aanbevolen vulgewicht benutten, maar niet overschrijden → Programma-overzicht blz. 7.
- Tijdens het drogen de ruimte goed ventileren.
- Luchtinlaat niet afsluiten of dichtplakken.
- Luchtkoeler schoon houden → *Onderhoud en reiniging*, blz. 6.

## Fijninstelling van de droogresultaten

### Instelling van de stappen van de drogingsgraden



## Fijninstelling van de droogresultaten

L:00, L:01, L:02, L:03 worden achter elkaar weergegeven  
 Kort signaal bij wijziging van L:03 in L:00, lang signaal - andere gevallen.



## Onderhoud en reiniging

**! Alleen in uitgeschakelde toestand!**

### Behuizing droogautomaat, bedieningspaneel, luchtinlaat, vochtigheidsensor

- Met een zachte, vochtige doek afnemen.
- Geen agressieve schoonmaak- en oplosmiddelen gebruiken.
- Wasmiddel- en reinigingsmiddelresten direct verwijderen.
- Bij het drogen kan er zicht tussen het venster en de afdichting eventueel water verzamelen. Dit heeft op geen enkele wijze invloed op de werking van uw droogautomaat!

*Beschermingsfilter 5 - 6 maal per jaar reinigen, of wanneer na het reinigen van het pluizenfilter Filter knippert.*

### Luchtkoeler / Beschermingsfilter

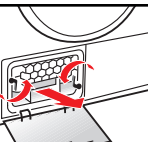
Voor het reinigen uitsluitend het beschermingsfilter verwijderen! Reiniging van de zich achter het beschermfilter bevindende luchtkoeler eenmaal per jaar!  
 - Droogautomaat laten afkoelen.  
 - Er kan een beetje water uit de droger lopen, een doek met een goed wateropnemend vermogen onder de onderhouds-klep leggen.



- Onderhouds-klep ontgrendelen.
- Onderhouds-klep helemaal openen.

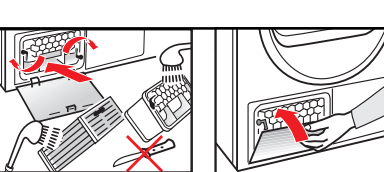


- Beide afsluitklemmen naar elkaar toe draaien.
- Beschermfilter/Luchtkoeler er uit trekken.



**! Beschermfilter en luchtkoeler niet beschadigen!**  
**! Alleen met warm water reinigen, geen harde/scherpe voorwerpen gebruiken!**

- Beschermfilter/Luchtkoeler volledig reinigen. Water goed laten uitdruppen.



- Afdichtingen reinigen.
- Beschermfilter/Luchtkoeler weer inschuiven, greep naar onderen!
- Beide afsluitklemmen weer terug draaien.
- Onderhouds-klep sluiten totdat de vergrendeling inklikt.

### Vochtigheidssensor

De droogautomaat is uitgerust met vochtigheidsensor van RVS. Vochtigheidssensoren meten de vochtigheidsgraad van het wasgoed. Na langere bedrijfstijd kan er zich op de vochtigheidsensor een fijne kalklaag vormen.



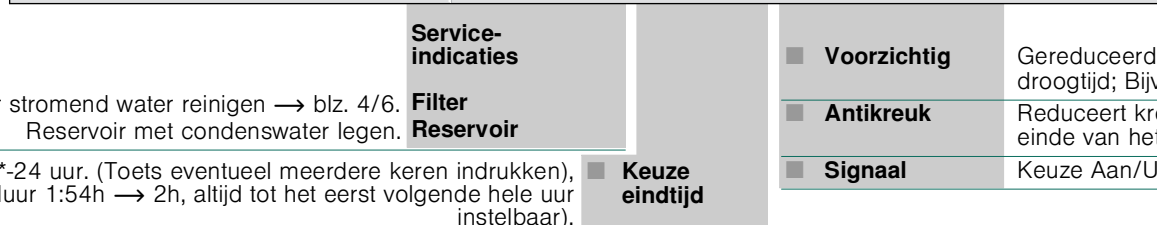
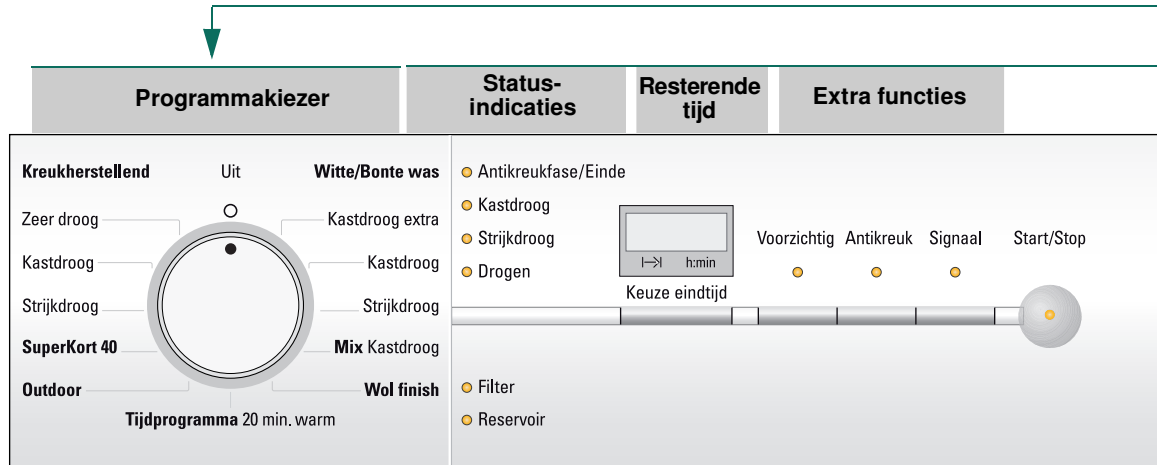
- Deur openen en vochtigheidsensor met een vochtig gemaakte spons met ruw oppervlak reinigen.

**! Geen staalwol of schuurmiddel gebruiken!**

## Inhoud

blz.

- Vorbereiden ..... 2
- Programma's instellen ..... 2
- Drogen ..... 3/4
- Aanwijzingen bij het wasgoed ..... 5/6
- Fijninstelling van de droogresultaten ..... 5/6
- Verzorging en reiniging ..... 6
- Programma-overzicht ..... 7
- Installeren ..... 8
- Bescherming tegen vorst / Transport ..... 8
- Technische gegevens ..... 9
- Optionele accessoires ..... 9
- Wat te doen wanneer ... / Servicedienst ..... 10
- Veiligheidsbepalingen ..... 11



**0, 1, 2, 3**  
 Het droogresultaat (bijv. Kastdroog) kan in drie stappen (1 - max. 3) voor de programma's **Witte/Bonte was**, **Kreukherstellend**, **Mix** en **SuperKort 40** aangepast worden → Voorinstelling = 0. De instelling blijft na fijninstelling van één van deze programma's voor de anderen bewaard. Zie voor meer informatie → blz. 5/6.



# Uw nieuwe droogautomaat

**Gefeliciteerd** - U heeft gekozen voor een modern, kwalitatief hoogwaardig huishoudelijk apparaat van het merk Siemens. De condensdroogautomaat kenmerkt zich door een zuinig energieverbruik. Elke droogautomaat die de fabriek verlaat, wordt zorgvuldig gecontroleerd op functioneren en een onberispelijke staat. Bij vragen staat onze servicedienst graag tot uw beschikking.

## Volgens de milieuvorschriften afvoeren.

De verpakking volgens de milieuvorschriften afvoeren.

Dit apparaat is gemarkeerd overeenkomstig de Europese Richtlijn 2002/96/EG omtrent afgedankte elektrische en elektronische apparatuur (waste electrical and electronic equipment - WEEE). Deze richtlijn vormt het kader voor een in de hele EU geldende terugname en verwerking van oude apparaten.

Zie voor meer informatie over onze producten, toebehoren, reservedelen en diensten: [www.siemens-home.com](http://www.siemens-home.com)

## Gebruik overeenkomstig het bedoelde gebruik

- alleen voor huishoudelijk gebruik,
- alleen voor het drogen van textiel dat in water werd gewassen.



*Kinderen niet zonder toezicht bij de droogautomaat laten!  
Huisdieren uit de buurt van de droogautomaat houden!*

## Voorbereiden Installatie zie blz. 8



*Een beschadigde droger nooit in bedrijf nemen!  
Neem contact op met uw Servicedienst!*



*Alleen met droge handen!  
Alleen bij de stekker vastpakken!*



## Wasgoed sorteren + in de

*Alle voorwerpen uit de zakken verwijderen.  
Let op aanstekers!  
De trommel moet vóór het vullen leeg zijn!*

*Zie Programma-overzicht op blz. 7.  
Zie ook de afzonderlijke handleiding "Wolkorf"*

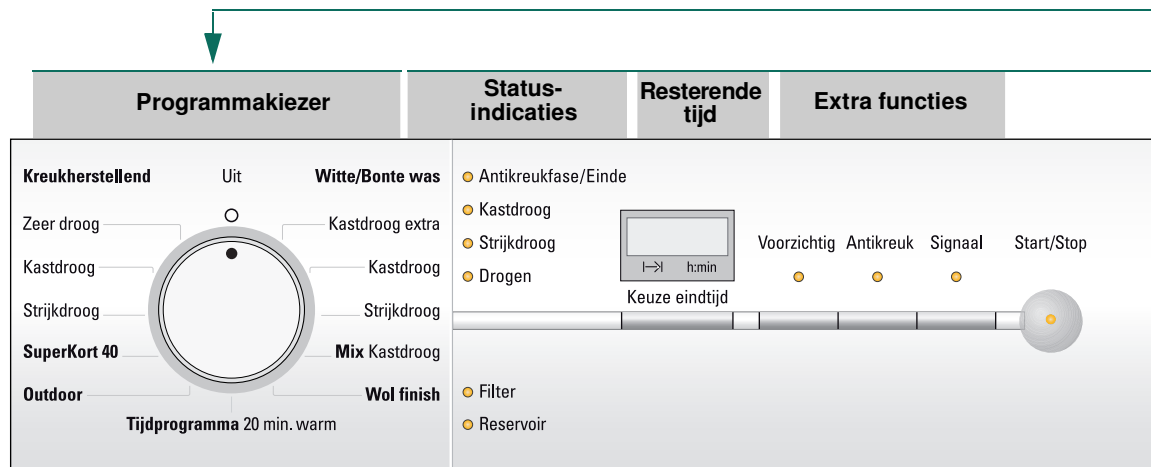
## Programma kiezen

### Droogprogr...

### ... en indi...

## Inhoud

	blz.
■ Voorbereiden	2
■ Programma's instellen	2
■ Drogen	3/4
■ Aanwijzingen bij het wasgoed	5
■ Fijninstelling van de droogresultaten	5/6
■ Verzorging en reiniging	6
■ Programma-overzicht	7
■ Installeren	8
■ Bescherming tegen vorst / Transport	8
■ Technische gegevens	9
■ Optionele accessoires	9
■ Wat te doen wanneer ... / Servicedienst	10
■ Veiligheidsbepalingen	11



*Alle toetsen zijn aan...  
aantippen is voldoende.*



*Droogautomaat uit...  
geplaatst pluizenfilter.*

Pluizenfilter en/of luchtkoeler onder stromend water reinigen → blz. 4/6.  
Reservoir met condenswater legen.

Programma-einde na 1\*-24 uur. (Toets eventueel meerdere keren indrukken),  
(\*afh. van het gekozen programma, bijv. tijdsduur 1:54h → 2h, altijd tot het eerst volgende hele uur instelbaar).

0, 1, 2, 3

Het droogresultaat (bijv. Kastdroog) kan in drie stappen (1 - max. 3) voor de programma's **Witte/Bonte was**, **Kreukherstellend**, **Mix** en **SuperKort 40** aangepast worden → Voorinstelling = 0. De instelling blijft na fijninstelling van één van deze programma's voor de anderen bewaard. Zie voor meer informatie → blz. 5/6.

**Fijninstelling van de droogresultaten**

# Drogen

Droogautomaat controleren

Stekker in het contact steken

De trommel doen

(afh. van model)

Programma + instellen

Programma selecteren ...

Individueel aanpassen

Antikreukgevoelig, Antikreukmodus!

Start/Stop - toets kiezen

Antikreukgevoelig, Antikreukmodus!

Antikreukgevoelig, Antikreukmodus!

Antikreukgevoelig, Antikreukmodus!

Antikreukgevoelig, Antikreukmodus!



1  
2

3



## Condenswaterreservoir legen

Reservoir **na** elke droogcyclus legen!

1. Condenswaterreservoir er uit trekken en horizontaal houden.
2. Condenswater eruit gieten.
3. Reservoir altijd volledig tot het inklikken in de droger schuiven.

Wanneer het indicatielampje **Reservoir** knippert → *Wat te doen wanneer...*, blz. 10.



## Pluizenfilter reinigen

Pluizenfilter **na** elke droogcyclus reinigen!

1. Deur openen, pluizen aan/rond de deur verwijderen.
2. Pluizenfilter er uit nemen en opklappen.
3. Pluizen verwijderen (met de hand over het pluizenfilter strijken). Sterk verontreinigde of verstopt pluizenfilter met warm water afspoelen, goed afdrogen!
4. Pluizenfilter dichtklappen en weer plaatsen.



## Droogautomaat uitschakelen

Programmakieler op **Uit** zetten. Was niet in de droger laten zitten!



## Was uitnemen

Door de automatische antikreukfunctie wordt de trommel met een bepaald tijdsinterval gedraaid. Het wasgoed blijft gedurende een uur losjes en soepel (bij de gekozen extra functie **Antikreuk** twee uur - afhankelijk van het model).

**Programma-einde** zodra de lamp aan gaat.



**Programma onderbreken** wasgoed bijvullen of uitnemen.

**i** De droogcyclus kan voor het bijvullen of uitnemen gedurende een korte tijd worden onderbroken, maar moet echter aansluitend worden hervat en afgerond!

**!** **Droogautomaat nooit uitschakelen voor het einde van het droogproces! Trommel en deur kunnen heet zijn!**

1. Deur openen, het droogproces wordt onderbroken.
2. Wasgoed bijvullen of uit de trommel halen en vuldeur sluiten.
3. Indien nodig programma en programmaverfijningen opnieuw kiezen.
4. Toets **Start/Stop** kiezen.

# Drogen

# Aanwijzingen omtrent wasgoed ..



## Identificatie van textiel

### De onderhoudsinstructies van de producent aanhouden!

- ☑ Drogen met normale temperatuur.
- ☑ Drogen met lage temperatuur → daarnaast **Voorzichtig** kiezen.
- ☒ Niet machinaal drogen.



### Absoluut veiligheidsinstructies blz. 11 aanhouden!

- Het volgende textiel bijvoorbeeld niet in de droogautomaat drogen:
- Niet luchtdoorlatend textiel (bijv. met rubberlaag).
  - Gevoelige stoffen (zijde, synthetische vitrage) → kreukvorming!
  - Drupnat wasgoed → hoger energieverbruik!
  - Met olie verontreinigd wasgoed.



## Tips voor het drogen

- Voor een gelijkmatig droogresultaat: wasgoed sorteren op weefsel en droogprogramma.
- Zeer kleine stukken textiel (bijv. babysokjes) altijd in combinatie met grotere stukken wasgoed drogen (bijvoorbeeld handdoek).
- Ritsluitingen dichtdoen, haken en ogen sluiten, overtrekken dichtknopen. ceintuurs van stof, schortbanden enz. samenbinden.
- Kreukherstellend wasgoed niet te droog laten worden → kans op kreuken! Wasgoed in de frisse lucht laten nadrogen.
- Wol niet in de droger drogen, uitsluitend oprissen → blz. 7 programma **Wol finish** (afh. van model).
- Wasgoed na het drogen niet onmiddellijk strijken, maar samenrollen en een tijdje laten liggen → het restvocht verdeelt zich dan gelijkmatig.
- Het droogresultaat hangt af van het soort water dat tijdens het wassen wordt gebruikt. → *Fijninstelling van de droogresultaten*, blz. 5/6.
- Geweven textiel (bijv. T-shirts, tricot) krimpt bij de eerste keer drogen. → Niet het programma **Kastdroog extra** gebruiken.
- Gesteven wasgoed is maar beperkt geschikt voor de droogautomaat → stijfjes laat een laag achter die het droogproces nadelig beïnvloedt..
- Wasverzachter bij het wassen van de te drogen volgens opgave van de fabrikant doseren.
- Voor voorgedroogd, gevoelig textiel met meer lagen of voor losse kleine stukken het tijdprogramma gebruiken. Ook geschikt om na te drogen.

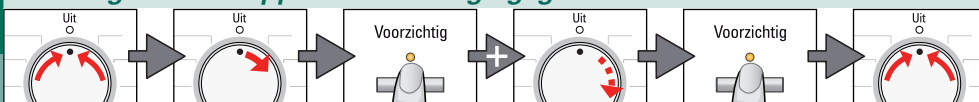
## Milieubescherming / Besparingstips

- Vóór het drogen het wasgoed in de wasmachine grondig centrifugeren → hoe hoger het centrifugetoerental des te korter de droogtijd en des te lager het energieverbruik. Ook kreukherstellend wasgoed centrifugeren.
- Maximaal aanbevolen vulgewicht benutten, maar niet overschrijden → Programma-overzicht blz. 7.
- Tijdens het drogen de ruimte goed ventileren.
- Luchtinlaat niet afsluiten of dichtplakken.
- Luchtkoeler schoon houden → *Onderhoud en reiniging*, blz. 6.

# Fijninstelling van de droogresultaten



## Instelling van de stappen van de drogingsgraden



Op **Uit** zetten      1 x naar rechts      **Voorzichtig** gekozen houden 5 stappen naar rechts      **Voorzichtig** indrukken tot de gewenste stap      Op **Uit** zetten

5

# Fijninstelling van de droogresultaten



L:00, L:01, L:02, L:03 worden achter elkaar weergegeven  
Kort signaal bij wijziging van L:03 in L:00, lang signaal - andere gevallen.



## Onderhoud en reiniging



Alleen in uitgeschakelde toestand!

### Behuizing droogautomaat, bedieningspaneel, luchtinlaat, vochtigheidssensor

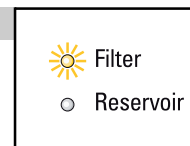
- Met een zachte, vochtige doek afnemen.
- Geen agressieve schoonmaak- en oplosmiddelen gebruiken.
- Wasmiddel- en reinigingsmiddelresten direct verwijderen.
- Bij het drogen kan er zicht tussen het venster en de afdichting eventueel water verzamelen. Dit heeft op geen enkele wijze invloed op de werking van uw droogautomaat!  
*Beschermingsfilter 5 - 6 maal per jaar reinigen, of wanneer na het reinigen van het pluizenfilter Filter knippert.*

### Luchtkoeler / Beschermingsfilter

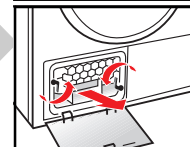
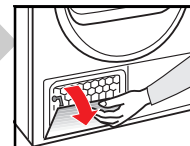
Voor het reinigen uitsluitend het beschermingsfilter verwijderen!  
Reiniging van de zich achter het beschermfilter bevindende luchtkoeler eenmaal per jaar!

- *Droogautomaat laten afkoelen.*
- *Er kan een beetje water uit de droger lopen, een doek met een goed wateropnemend vermogen onder de onderhoudsklep leggen.*

1. Onderhoudsklep ontgrendelen.
2. Onderhoudsklep helemaal openen.



3. Beide afsluitklemmen naar elkaar toe draaien.
4. Beschermfilter/Luchtkoeler er uit trekken.



*Beschermfilter en luchtkoeler niet beschadigen!  
Alleen met warm water reinigen, geen harde/scherpe voorwerpen gebruiken!*

5. Beschermfilter/Luchtkoeler volledig reinigen. Water goed laten uitdruppen.
6. Afdichtingen reinigen.
7. Beschermfilter/Luchtkoeler weer inschuiven, greep naar onderen!
8. Beide afsluitklemmen weer terug draaien.
9. Onderhoudsklep sluiten totdat de vergrendeling inklikt.



### Vochtigheidssensor

De droogautomaat is uitgerust met vochtigheidssensor van RVS. Vochtigheidssensoren meten de vochtigheidsgraad van het wasgoed. Na langere bedrijfstijd kan er zich op de vochtigheidssensor een fijne kalklaag vormen.

1. Deur openen en vochtigheidssensor met een vochtig gemaakte spons met ruw oppervlak reinigen.



*Geen staalwol of schuurmiddel gebruiken!*

6

# Programma-overzicht

zie ook blz. 5

Sorteer het wasgoed naar soort textiel en weefsel. Het wasgoed moet in de droger kunnen.

Na het drogen: Wasgoed ...	☑ strijken	☑ licht nastrijken	☑ niet strijken	☑ mangelen
<b>PROGRAMMA</b>				
<b>TEXTIELSOORT EN INSTRUCTIES</b>				
<b>**Witte/Bonte was</b>	max. 7 kg	☑	☑	
<b>**Kreukherstellend</b>	max. 3,5 kg	☑	☑	
<b>**Mix</b>	max. 3 kg	☑	☑	
Strijkdroog		☑	☑	
Kastdroog		☑		
*Kastdroog extra/ Zeer droog		☑		
<b>Wol finish</b>	max. 3 kg			
<b>Outdoor</b>	max. 1,5 kg			
<b>Tijdprogramma 20 min. warm</b>	max. 3 kg			
<b>SuperKort 40</b>	max. 2 kg			

\*Alleen voor programma **Witte/Bonte was** en **Kreukherstellend**

\*\*Droogtijden kunnen individueel worden gekozen → Kastdroog extra/Zeer droog, Kastdroog en Strijkdroog (afhankelijk van mode!).  
Fijninstelling van de drooggraad mogelijk; meerlaags textiel heeft een langere droogduur dan eenlaags kledingstukken.  
Advies: gescheiden drogen!

0611 / 9000668494



Siemens Electrogeräte GmbH  
Carl-Wery Str. 34  
81739 München/Deutschland

WT46E304NL

7

## Installeren

- Omvang levering: Droogautomaat, gebruiks- en plaatsingshandleiding, wolkorf (afh. van mode!).
- Droogautomaat op transportschade controleren!
- De droogautomaat heeft een groot gewicht. Niet alleen optillen!
- Voorzichtig met scherpe kanten!
- Droogautomaat niet aan uitstekende delen (bij. vuldeur) optillen - kans op afbreken!
- Niet in een ruimte plaatsen waar vorst kan optreden!  
Water dat bevriest kan tot schade leiden!
- In geval van twijfel door een vakkundig monteur laten aansluiten!

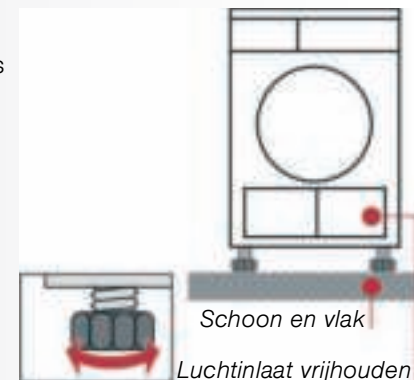
### 1. Plaatsen van de droogautomaat

- De stekker moet te allen tijde bereikbaar zijn.
- Op een schoon, vlak en stevig oppervlak zetten!
- Luchtinlaat op droger vrijhouden.
- Omgeving van de droger schoonhouden.
- Droogautomaat met behulp van de schroefvoetjes stellen.  
Een waterpas gebruiken.  
Schroefvoetjes in geen geval verwijderen!



Alle toebehoren uit de trommel halen.  
De trommel moet leeg zijn!

**!** Droogautomaat niet opstellen achter een deur of een schuifdeur waardoor het openen van de deur van de droogautomaat wordt geblokkeerd of gehinderd! Kinderen kunnen zich zo niet insluiten en in levensgevaar geraken.



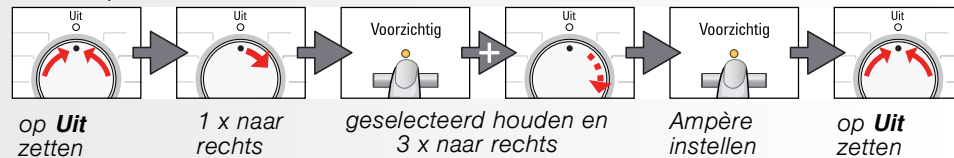
Schoon en vlak  
Luchtinlaat vrijhouden

### 2. Netaansluiting zie veiligheidsinstructie → blz. 11.

- Volgens de voorschriften via een stopcontact met randaarde op wisselstroom aansluiten.  
In geval van twijfel het stopcontact door een vakkundige monteur laten controleren!
- De netspanning en de aangegeven spanning op het typeplaatje (→ blz. 9) moeten overeenkomen!
- Aansluitwaarde en vereiste zekering zijn op het typeplaatje aangegeven.

### 3. Aansluitwaarde wijzigen Houd rekening met de zekering van uw contactdoos!

10/16 Ampère



op **Uit** zetten

1 x naar rechts

voorzichtig  
geselecteerd houden en  
3 x naar rechts

Voorzichtig  
Ampère instellen

op **Uit** zetten

Terugmeldingen (afh. van model):

10A	Lo	🔊	○ uit
16A	h1	🔊	☀️ knippert



### Vorstbescherming / Transport



Droogautomaat bij kans op vorst niet gebruiken!

#### Vorbereiding

1. Reservoir voor condenswater legen, blz. 4.
2. Programmakiezer op een willekeurig programma zetten.
3. Toets **Start/Stop** kiezen → Condenswater wordt in het reservoir gepompt.
4. 5 min. wachten, reservoir voor condenswater nogmaals legen.
5. Programmakiezer op **Uit** zetten.

8

## Technische gegevens

<b>Afmetingen (DxBxH)</b>	60 x 60 x 85 cm (in hoogte verstelbaar)
<b>Gewicht</b>	ca. 45 kg
<b>Max. vulgewicht</b>	7 kg
<b>Reservoir voor condenswater</b>	ca. 4,2 l
<b>Aansluitspanning</b>	
<b>Aansluitwaarde</b>	
<b>Zekering</b>	zie typeplaatje
<b>Omgevingstemperatuur</b>	
<b>Typenummer</b>	
<b>Fabricage nummer</b>	

Het typeplaatje vindt u op de achterkant van de droogautomaat.

<b>Verbruikswaarden</b>	De aangegeven waarden zijn richtwaarden die volgens normbepalingen zijn berekend. Afwijkingen tot 10% mogelijk.					
	Centrifugetoerental tpm (restvocht)		Droogtijd in min.**		Energieverbruik in kWh**	
<b>Witte/Bonte was 7 kg</b>			<b>10 A</b>	<b>16 A</b>	<b>10 A</b>	<b>16 A</b>
Kastdroog*	1400 (ca. 50%)		112	89	3,36	3,36
	1000 (ca. 60%)		131	104	3,92	3,92
	800 (ca. 70%)		150	120	4,48	4,48
Strijkdroog*	1400 (ca. 50%)		93	69	2,42	2,42
	1000 (ca. 60%)		111	82	3,06	3,06
	800 (ca. 70%)		130	94	3,70	3,70
<b>Kreukherstellend 3,5 kg</b>						
Kastdroog*	800 (ca. 40%)		48	42	1,35	1,35
	600 (ca. 50%)		60	51	1,65	1,65

\*Testprogramma volgens DIN EN 61121

\*\*De waarden kunnen afhankelijk van de textielsoort, samenstelling van het te drogen wasgoed, restvocht van het textiel alsmede de beladingshoeveelheid t.o.v. de aangegeven waarden afwijken.

- Trommelbinnenverlichting** (afh. van model) (gloeilamp E14, 25W)  
De trommel wordt na het openen of sluiten van de vuldeur en na het starten van het programma verlicht; gaat vanzelf uit. Gloeilamp vervangen → blz. 10.

## Optionele accessoires (via Servicedienst Bestelnummer)

WZ 20160 **Aansluitset voor condensafvoer**  
Het condenswater wordt direct via een slang afgevoerd.

WZ 20310 **Verbindingsset was-droogzuil**  
De droogautomaat kan ruimtebesparend op een wasmachine van dezelfde diepte en breedte worden geplaatst. Droogautomaat **absoluut** met deze koppelingsset op de wasautomaat bevestigen. Met uittrekbaar werkblad: WZ20300.

WZ 20290 **Onderbouw**  
In plaats van de apparaatafdekplaat **absoluut** een metalen afdekking door een vakman laten monteren.

## Wat te doen als...



Neem contact op met onze klantenservice wanneer een storing niet zelf kan worden verholpen. Wij vinden altijd een passende oplossing, ook om onnodige bezoeken van monteurs te vermijden. Vertrouw op de competentie van de producent en waarborg zo dat de reparatie door getrainde servicetechnici wordt uitgevoerd, die met originele reservedelen zijn uitgerust. De contactgegevens voor de dichtstbijzijnde **Servicedienst** vindt u hier, resp. in de Servicedienstindex:

– NL 088 424 4020  
– B 070 222 142

Geef a.u.b. aan de Servicedienst het typenummer (E-Nr.) en het fabricagenummer (FD) van het apparaat door (zie binnenzijde van de deur).  
Programmakieler op **Uit** zetten en stekker uit het stopcontact halen.

- Indicatielampje **Start/Stop** brandt niet. Stekker in het stopcontact? Programma gekozen?
- Indicatielampje **Reservoir** en toets **Start/Stop** knipperen. Reservoir voor condenswater legen → blz. 4. Indien aanwezig, slang voor condensaatafvoer controleren.
- Indicatielampje **Filter** en toets **Start/Stop** knipperen. Pluizenfilter en/of luchtkoeler onder stromend water reinigen → blz. 4/6.
- Droogautomaat start niet. Toets **Start/Stop** gekozen? Vuldeur gesloten? Programma ingesteld? Omgevingstemperatuur hoger dan 5 °C?
- Er komt water vrij. Droogautomaat horizontaal plaatsen. Afdichting luchtkoeler reinigen.
- Deur gaat vanzelf open. Deur dichtdrukken totdat deze hoorbaar vastklikt.
- Kreukvorming. Beladingshoeveelheid overschreden? Kledingstukken na afloop van het programma direct uit de droger halen, ophangen en in vorm brengen. niet aangepast programma gekozen → blz. 7.
- Droogresultaat is niet bevredigend (wasgoed gevoeld, te vochtig). Warm wasgoed voelt vochtiger aan dan het daadwerkelijk is! Gekozen programma pas niet bij belading. Ander droogprogramma gebruiken of daarnaast het tijdprogramma kiezen → blz. 7. Fijninregeling van de droogresultaten gebruiken → blz. 1/2 en 5/6. Fijne kalklaag op de vochtigheidssensoren → vochtigheidssensoren reinigen → blz. 9. Programma afgebroken, bijv. reservoir vol, stroomstoring, deur open of maximale droogtijd bereikt.
- Droogtijd te lang. Pluizenfilter onder stromend water reinigen → blz. 4. Onvoldoende luchttoevoer → zorg voor luchtcirculatie. Eventueel luchtinlaat geblokkeerd → Vrijhouden → blz. 8. Omgevingstemperatuur hoger dan 35 °C → Ventileren.
- Vochtigheid in de ruimte stijgt sterk. Ruimte afdoende ventileren.
- Netspanningsstoring. Was direct uit de droogautomaat halen en uitspreiden. Er kan warmte vrijkomen.
- Eén of meer indicatielampjes voor de programmastatus knippert. Pluizenfilter en luchtkoeler reinigen → blz. 4/6. Plaatsingscondities controleren → blz. 8. Uitschakelen, laten afkoelen, opnieuw starten.
- Binnenverlichting (afh. van model) werkt niet. Netstekker uit contactdoos nemen, afdekkapje in binnenruimte boven de deur openklappen (met Torx 20 schroevendraaier) en gloeilamp vervangen. → blz. 10. Afdekkapje sluiten. Droogautomaat nooit zonder afdekkapje gebruiken!



- Noodsituatie** – Stekker onmiddellijk uit stopcontact trekken of zekering losdraaien resp. uitschakelen.
- Droogautomaat ALLEEN...** – binnenshuis gebruiken.  
– Voor het drogen van textiel gebruiken.
- Droogautomaat NOOIT...** – Voor andere doeleinden gebruiken dan hierboven beschreven.  
– Wijzigen qua techniek of eigenschappen.
- Gevaren** – Kinderen en niet geïnstrueerde personen mogen de droogautomaat niet gebruiken.  
– Kinderen nooit zonder toezicht bij het apparaat laten.  
– Huisdieren uit de buurt van het apparaat houden.  
– Alle voorwerpen uit de zakken van het textiel verwijderen.  
Let vooral op aanstekers → **Explosiegevaar!**  
– Niet op de deur leunen of gaan zitten → **Kantelgevaar!**
- Installatie** – Losse leidingen vastmaken → **Valgevaar!**  
– Droogautomaat bij kans op vorst niet gebruiken!
- Elektrische aansluiting** – De droogautomaat volgens de voorschriften via een randgeaard stopcontact op de wisselstroom aansluiten. Anders is de veiligheid niet gegarandeerd.  
– Diameter van de kabel moet voldoende zijn.  
– Alleen een aardlekschakelaar met dit symbool gebruiken:   
– Stekker en stopcontact moeten in elkaar passen.  
– Geen meervoudige stekkers/contactdozen en/of verlengkabels gebruiken.  
– Netstekker niet met vochtige handen aanpakken → **Elektrocutiegevaar!**  
– Stekker nooit aan de kabel uit het stopcontact trekken.  
– Aansluitkabel niet beschadigen → **Elektrocutiegevaar!**
- Gebruik** – Alleen wasgoed in de trommel doen.  
Controleer de inhoud voordat u de droogautomaat inschakelt.  
– Droogautomaat niet gebruiken wanneer het wasgoed met oplosmiddelen, olie, was, vet of verf in contact is geweest (bijv. haarversteviger, nagellakremover, vlekkenmiddel, wasbenzine, etc.) → **Kans op brand/explosie!**  
– Gevaar door stof (bijv. stof van kolen, meel): Droogautomaat niet gebruiken → **Explosiegevaar!**  
– Droogautomaat niet gebruiken als het wasgoed schuimstof of schuimrubber bevat → Elastisch materiaal kan vernietigd worden en het apparaat kan door eventuele vervorming van de schuimstof beschadigd worden.  
– Droogautomaat na afloop van het programma uitschakelen.  
– Condenswater is geen drinkwater en kan met pluizen zijn verontreinigd!
- Defect** – Droogautomaat bij defect of een vermoedelijk defect niet gebruiken.  
Reparatie uitsluitend door de Servicedienst.  
– Droogautomaat met defecte aansluitkabel niet gebruiken. Defecte netkabel alleen door de Servicedienst laten vervangen om gevaren te voorkomen.  
– Voor het vervangen van de gloeilamp van de binnenverlichting absoluut de stekker uit de contactdoos halen → **Elektrocutiegevaar!**
- Vervangende onderdelen** – Om veiligheidsredenen alleen originele onderdelen en accessoires ter vervanging gebruiken.
- Afvoeren** – Droogautomaat: Stekker uit het stopcontact trekken. **Hierna** de elektrische kabel van het apparaat afsnijden.  
Bij uw gemeente informeren hoe u het apparaat kunt (laten) afvoeren.  
– Verpakking: Kinderen niet met het verpakkingsmateriaal laten spelen → **Verstikkingsgevaar!**  
– Al het materiaal is milieuvriendelijk en kan opnieuw gebruikt worden. Volgens de milieuvoorschriften afvoeren.



De aanwijzingen op bladzijde 11 in acht nemen!



## Droogautomaat

### Gebruiksaanwijzing en installatievoorschrift

nl

SIEMENS



Droogautomaat pas na het lezen van deze gebruiksaanwijzing in gebruik nemen!