

Gebruiksaanwijzing

Optische rookmelder



Model:

AJ-760 AJ-763

AJ-761 AJ-765

AJ-762

BELANGRIJK!

AANDACHTIG LEZEN EN GEBRUIKSAANWIJZING BEWAREN

Deze gebruiksaanwijzing bevat belangrijke informatie over de werking van uw rookmelder. Als u deze rookmelder installeert voor iemand anders, moet u deze handleiding of een kopie ervan bij de eindgebruiker achterlaten. Foto-elektrische alarmen zijn over het algemeen doeltreffender in het detecteren van langzame, smeulende branden die urenlang smeulen voordat ze in vlammen uitbarsten. Oorzaken van deze branden kunnen bijvoorbeeld sigaretten zijn die in sofa's of beddengoed branden.

Foto-elektrische alarmen zijn over het algemeen ook doeltreffender in het detecteren van snelle, vlambare branden die snel verspreiden. Brandhaarden zijn bijvoorbeeld: vloeistoffen of papier dat in een afvalcontainer brandt. Beide alarmsoorten bieden echter een adequate detectie van beide soorten branden.

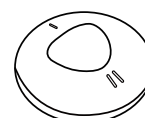
Indien u de vroegste detectie van zowel smeulbranden als snel ontvlammende branden wenst, moet u rookmelders installeren die zowel foto-elektrische als ionizatedetectietechnologieën in één apparaat combineren.

Parameters

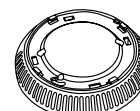
Productnaam	foto-elektronische rookdetector
Batterij	DC3V batterij
Standby	<12uA
Alarmstroom	35mA
Laagspanningsdrempel	2.7V
Levensduur product	10 jaar
Alarmwijze	LED & buzzer
Geluidssterkte alarm	>85dB
Brandbeveiligingsklasse	V-0
Afmetingen	Ø110 mm × H42 mm
Nettogewicht rookmelder	140 gram
Europese normering	EN14604:2005

Inhoud verpakking

Naam onderdeel	Hoeveelheid
Rookmelder	1 Stuk
Montageplaat	1 Stuk
Schroeven	2 Stuks
Ankerpluggen	2 Stuks
Gebruiksaanwijzing	1 Stuk



Rookmelder



Montageplaat



2Ps

2Ps

Inhoudsopgave

- | | | | |
|---|-----------------------------------|----|---------------------------------|
| 1 | Gebruik | 7 | Onderhoud en reiniging |
| 2 | Belangrijke veiligheidsinformatie | 8 | Brandveiligheid in de praktijk |
| 3 | Waar te plaatsen | 9 | Wat te doen in geval van brand |
| 4 | Te vermijden locaties | 10 | Probleemoplossing |
| 5 | Plaatsing en montage | 11 | Beperkingen van sommige melders |
| 6 | Testen van de rookmelder | 12 | Garantie |





1 Gebruikshandleiding

Test

Druk op de TEST-toets en houd deze ingedrukt, de rookmelder komt in de testmodus. Wanneer het rode licht knippert, het alarmsignaal klinkt, en de actiemodus hetzelfde is als de alarmmodus, betekent dit dat het product normaal werkt; Wanneer het rode licht om de 8 seconden knippert, met een "DI" geluidsalarm, betekent dit dat het product niet goed werkt.

Alarmering bij rookdetectie

De rode LED knippert zeer snel en de rookmelder zal een "DI DI DI" geluidssignaal afgeven.

Mute

Als het alarm afgaat, druk dan op de knop om het geluidssignaal uit te zetten, de rode LED knippert nu om de 9 seconden. De mute tijd is ongeveer 9 minuten en zal terugkeren naar de alarmstatus wanneer er nog rook wordt gedetecteerd.

Batterij bijna leeg

Wanneer de spanning lager is dan 2.7V, wordt een kort "DI"-geluidsalarm afgegeven en knippert de rode LED om de 50 seconden.

Normale werking

Als de rode LED eenmaal per 50 seconden knippert, weet u dat de rookmelder goed functioneert.

2 Belangrijke veiligheidsinformatie



Waarschuwing! Lees deze instructies goed door en bewaar ze op een veilige plek.

Verwijder of ontkoppel de batterij NOOIT om een ongewenst alarm uit te schakelen. Hierdoor zal de rookmelder geen rook meer detecteren en u alarmeren. Open het raam of blaas de lucht rond de rookmelder weg om het alarm stil te krijgen.

De testknop test nauwkeurig alle rookalarmfuncties. Gebruik GEEN andere testmethode. Test de rookmelder wekelijks om zeker te zijn van een goede werking.

Deze rookmelder is NIET ontworpen om de primaire bescherming te zijn voor gebouwen die een compleet brandalarmsysteem vereisen. Dergelijke gebouwen zijn o.a. hotels, motels, slaapzalen, ziekenhuizen, verpleeghuizen en groepshuizen, zelfs indien zij ooit eengezinswoningen waren. Deze rookmelder kan in dergelijke situaties alleen in afzonderlijke kamers worden gebruikt als aanvullende bescherming

Installeer een rookmelder in elke kamer en op elke verdieping van het huis. Het is mogelijk dat rook de rookmelder om vele redenen niet bereikt. Als bijvoorbeeld een brand ontstaat in een afgelegen deel van het huis, op een andere verdieping, in een schoorsteen, muur, dak, of aan de andere kant van een gesloten deur, kan de rook de rookmelder niet op tijd bereiken om huisgenoten te waarschuwen. Een rookmelder zal een brand niet onmiddellijk detecteren, behalve in de ruimte of kamer waar hij is geïnstalleerd.

Rookmelders waarschuwen niet altijd elk lid van het huishouden. Het alarmgeluid is luid om personen te waarschuwen voor een potentieel gevaar. Er kunnen zich echter omstandigheden voordoen waarin een lid van het huishouden het alarm misschien niet hoort (d.w.z. lawaai buitenshuis of binnenshuis, vaste slapers, drugs- of alcoholgebruik, slechthorenden, enz.) Als u vermoedt dat deze rookmelder een lid van het huishouden mogelijk niet alarmeert, installeer dan speciale rookmelders en onderhoud deze.

Leden van het huishouden moeten het waarschuwingssignaal van de rookmelder horen en er snel op reageren om het risico op schade, letsel of overlijden als gevolg van brand te beperken. Als een lid van het huishouden hardhorend is, installeer dan speciale rookmelders met licht- of trilfunctie om de bewoners te waarschuwen.

Rookmelders kunnen alleen alarm slaan als ze rook detecteren. Rookmelders detecteren verbrandingsdeeltjes in de lucht. Ze detecteren geen hitte, vlammen of gas. De rookmelder is ontworpen om hoorbaar te waarschuwen voor een beginnende brand. Veel branden zijn echter snelbrandend, explosief of opzettelijk. Andere branden worden veroorzaakt door onvoorzichtigheid of gevaren. Het is mogelijk dat de rook de rookmelder niet snel genoeg bereikt om een veilige ontsnapping te verzekeren. Rookmelders hebben beperkingen, deze rookmelder is niet onfeilbaar en is niet gegarandeerd om levens of eigendommen tegen brand te beschermen. Rookmelders zijn geen vervanging voor verzekeringen. Huiseigenaren en huurders moeten zelf hun leven en eigendommen verzekeren. Bovendien is het mogelijk dat de rookmelder op elk moment defect raakt. Daarom moet u de rookmelder wekelijks testen en om de 10 jaar vervangen.

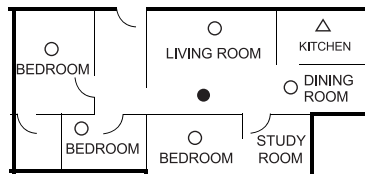
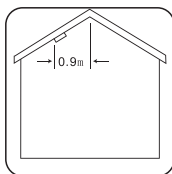
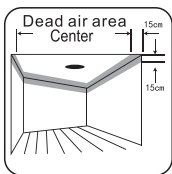




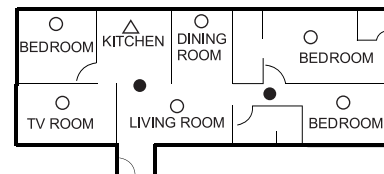
3 Waar te plaatsen

- 3.1 Rookmelders moeten ten minste worden geplaatst tussen slaapruidten en potentiële brandhaarden zoals woonkamers en keukens. In gelijkvloerse woningen met één slaapgedeelte moet een rookmelder in de gang worden geïnstalleerd, zo dicht mogelijk bij de woonruimte. Om ervoor te zorgen dat rookmelders in slaapkamers hoorbaar zijn, mogen ze niet verder dan 3 meter van een slaapkamerdeur verwijderd zijn. Het kan nodig zijn om meer dan één rookmelder te installeren, als de gang meer dan 15 meter lang is. In woningen met één verdieping en twee aparte slaapgedeelten zijn minimaal twee rookmelders vereist, één buiten elk slaapgedeelte. In woningen met meerdere verdiepingen of splitlevelwoningen moet ten minste een rookmelder worden geïnstalleerd op de begane grond tussen de trap en eventuele kamers waar brand zou kunnen ontstaan en op elke verdieping in circulatieruimten die deel uitmaken van de vluchtroute (gewoonlijk gangen en overloop).
- 3.2 Er moeten extra alarmen worden geïnstalleerd in slaapkamers om te anticiperen op branden die hier ontstaan, veroorzaakt door defecte bedrading, lampen, apparaten, rokers of andere gevaren.
- 3.3 Voor de beste bescherming moeten rookmelders worden geïnstalleerd in elke kamer van uw huis, behalve in de kamers die worden genoemd in hoofdstuk 4 **Te vermijden locaties**. Warmtealarmen moeten worden gebruikt in keukens, stookruimten, wasruimten, kamers, garages en dergelijke, waar rookmelders ongeschikt zouden zijn.
- 3.4 Installeer rookmelders in circulatiezones op een afstand van niet meer dan 7,5 m van de verste muur, niet meer dan 7,5 m van een deur naar een ruimte waar brand zou kunnen ontstaan en niet meer dan 7,5 m van de volgende rookmelder.
- 3.5 Aangezien het onmogelijk is de brandhaard te voorspellen, is de beste plaats voor een rookmelder gewoonlijk het midden van een kamer of een gang. Indien het nodig is een rookmelder tegen een muur te plaatsen, moet het detecteer-element van de melder altijd 150 tot 300 mm onder het plafond worden geplaatst en de onderkant van de melder moet boven de bovenkant van deuren en andere openingen.
- 3.6 In ruimten met eenvoudige schuine plafonds, pieken of puntgevels, installeert u rookmelders aan het plafond op 900 mm van het hoogste punt van het plafond. "Dode lucht" op de top van een plafond kan voorkomen dat de rook het alarm op tijd bereikt om een vroegtijdige waarschuwing te geven.
- 3.7 Lees hoofdstuk 4 **Te vermijden locaties** en hoofdstuk 11 **Beperkingen van sommige melders** in deze handleiding.

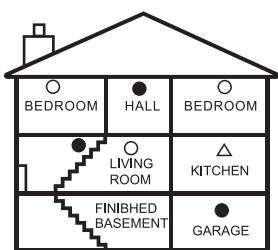
⚠ WAARSCHUWING: Onderzoek wijst uit dat een aanzienlijke verlenging van de waarschuwingstijd kan worden verkregen met elk correct geïnstalleerd aanvullend alarm. Het wordt ten zeerste aanbevolen het advies in 3.3 hierboven op te volgen om een maximale bescherming te garanderen.



Woning met 1 verdieping en 1 slaapkamer



Woning met 1 verdieping en meerdere slaapkamers



Woning met 2 verdiepingen

- Rookmelder voor aanvullende bescherming
- Minimaal aanbevolen rookmelders
- △ Hittemelders

⚠ De alarmen zijn in de eerste plaats bedoeld voor particuliere woningen met één bewoner. Voor gebruik in andere toepassingen dient het advies van de fabrikant te worden ingewonnen.



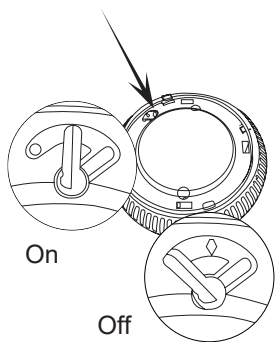


4 Te vermijden locaties

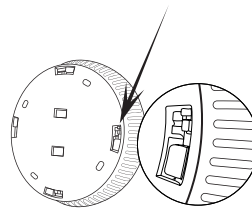
Plaats de rookmelders **NIET**:

- Op tochtige plaatsen bijvoorbeeld bij ventilatoren, verwarmingstoestellen, deuren, ramen, enz. die rook van de melder kunnen wegtrekken.
- In ruimtes met een hoge luchtvochtigheid zoals badkamers en doucheruimtes, of waar de temperatuur hoger is dan 39°C of lager is dan 5°C, omdat een hoge luchtvochtigheid een ongewenst alarm kan veroorzaken.
- In de top van een puntdak. Dode lucht aan de bovenkant kan voorkomen dat rook het alarm op tijd bereikt om een vroegtijdige waarschuwing te geven.
- Minder dan 300 mm van de muur bij montage aan het plafond.
- In door insecten geteisterde gebieden. Kleine insecten kunnen de werking beïnvloeden.
- In keukens, stookruimten, wasruimten, garages. Verbrandingsdeeltjes van kooktoestellen of uitlaatgassen van auto's en stof en vocht kunnen een ongewenst alarm veroorzaken.
- In zeer stoffige of vuile ruimtes. Vuil en stof kunnen zich ophopen en de werking nadelig beïnvloeden.
- Binnen 300mm van verlichtingsarmaturen of hoeken van kamers.
- Op plaatsen waar routinetests of onderhoud gevaarlijk zouden zijn (bijv. boven een trappenhuis).
- Op slecht geïsoleerde muren of plafonds.
- In de buurt van objecten zoals plafonddecoraties die de weg van de rook naar het alarm kunnen belemmeren.
- Binnen 1500mm van fluorescerende lichtarmaturen.

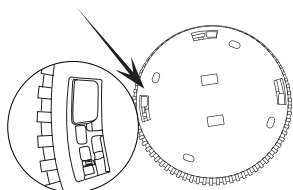
5 Hoe te installeren



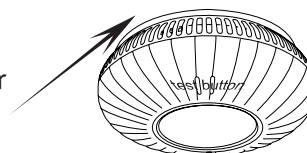
1 Belangrijk! Zorg voor plaatsing ervoor dat de rookmelder op 'aan' (on) staat.



2 De rookmelder moet op de montageplaat geplaatst en middels de bevestigingshaakjes vergrendeld worden.



3 Er zijn vier bevestigingshaakjes aan de achterkant van de rookmelder die in de vier gleuven op de montageplaat schuiven.



4 Druk de melder met de bevestigingshaakjes in de gaten aan het einde van de gleuven op de montageplaat. Draai de melder vervolgens tegen de klok in tot de aanslag. Zorg ervoor dat u de melder volledig vastdraait.

5 Test de rookmelder. In hoofdstuk zes lees u hoe u de rookmelder testen.





6 Testen van de rookmelder

WAARSCHUWING!

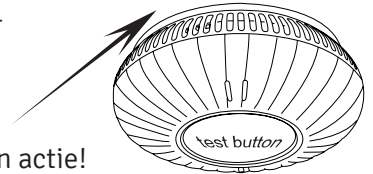
Test elke rookmelder om er zeker van te zijn dat hij correct is geïnstalleerd en goed werkt.

De testknop test nauwkeurig alle functies. Gebruik GEEN open vuur om deze rookmelder te testen maar gebruik hiervoor de testknop.

Test rookmelders wekelijks en bij terugkeer van vakantie of wanneer er een aantal dagen niemand in het huishouden is geweest. Ga tijdens het testen op armlengte afstand van de rookmelder staan. Het alarmsignaal is luid om u zo te waarschuwen bij een noodgeval en kan schadelijk zijn voor het gehoor. Het alarm laat luide korte pieptonen horen. Het alarm stopt zodra u de testknop loslaat. Druk de knop maar 2 seconden in.

BELANGRIJK: VERVANG DE ROOKMELDER ALS DE TESTFUNCTIE NIET GOED WERKT EN U ALLE VAN DE HIERBOVEN BESCHREVEN PROCEDURES HEEFT OPGEVOLGD.

GEVAAR: als het alarmsignaal klinkt terwijl u niet aan het testen bent, dan heeft de rookmelder daadwerkelijk rook gedetecteerd. Dit vereist uw onmiddellijke aandacht en actie!



7 Onderhoud en reiniging

De rookmelder is ontworpen om zo onderhoudsvrij mogelijk te zijn, maar er zijn een paar eenvoudige dingen die u moet doen om het goed te laten werken

- Test de rookmelder minimaal één keer per week.
- Maak de rookmelder ten minste eenmaal per maand schoon: stofzuig de buitenkant van de rookmelder voorzichtig met behulp van de zachte borstel van uw stofzuiger. Gebruik nooit water, schoonmaakmiddelen of oplosmiddelen, dit zou het apparaat kunnen beschadigen. Test de rookmelder na het schoonmaken.
- Als de rookmelder vervuild raakt door overmatig vuil, stof en/of vuil, en niet kan worden gereinigd om ongewenste alarmen te voorkomen, moet u de rookmelder onmiddellijk vervangen.
- Verplaats het apparaat indien het regelmatig ongewenste alarmen geeft. Zie hoofdstuk 4 TE VERMIJDEN LOCATIES voor details.
- Wanneer de batterij zwak wordt, zal de rookmelder afgaan en zal de rode LED knipperen en elke 50 seconden klinkt er een piepsignaal. Hiermee waarschuwt de rookmelder voor een bijna lege batterij. U dient de rookmelder onmiddellijk te vervangen om uw bescherming te waarborgen.

8 Brandveiligheid in de praktijk

Als het alarm van de rookmelder afgaat en u niet op de testknop heeft gedrukt, dan waarschuwt de rookmelder voor een gevaarlijke situatie. Uw onmiddellijke aandacht en actie is vereist. Om u zich op dergelijke situaties voor te bereiden, adviseren wij u een vluchtplan te maken voor het hele gezin en dit ook met ALLE gezinsleden door te spreken, zodat iedereen weet wat te doen in geval van brand. Oefen dit ook regelmatig samen. Tips:

- Laat elk gezinslid het alarm een keer horen en leg uit wat het geluid betekent.
- Zorg ervoor dat er bij voorkeur TWEE uitgangen mogelijk zijn vanuit elke ruimte en bepaal samen de juiste vluchtroute.
- Wanneer in geval van brand de deur warm aanvoelt, laat dan de deur dichtzitten en zoek een andere uitgang. Bespreek dit met elk gezinslid!
- Leg uit dat het belangrijk is om in geval van brand zo laag mogelijk over de vloer te kruipen om het inademen van rook, dampen en gassen zoveel mogelijk te voorkomen.
- Spreek een veilige verzamelplek met elkaar af waar alle gezinsleden samenkomen in geval van brand.





9 Wat te doen in geval van brand

- Blijf kalm en raak niet in paniek.
- Verlaat het gebouw zo snel mogelijk.
- Voel eerst of een deur warm aanvoelt voordat u deze opent. Indien deze warm aanvoelt, zoek dan een andere uitgang.
- Kruip zo laag mogelijk over de vloer om het inademen van rook, dampen en gassen te voorkomen.
- Stop onderweg niet om spullen te pakken, ga zo snel mogelijk naar buiten.
- Bel de brandweer (112) zodra u buiten bent.
- Ga niet terug naar binnen, maar wacht tot de brandweer arriveert.

Bovenstaande tips helpen u in geval van brand. Echter probeer de kans op brand te verkleinen door alle brandveiligheidsregels in acht te nemen en gevaarlijke situaties te vermijden.

10 Probleemoplossing

Probleem

De rode LED knippert en elke 50 seconden klinkt er een piepsignaal.

Oplossing

De batterij is bijna leeg. Vervang de rookmelder door een nieuw exemplaar.

De rookmelder geeft ongewenste alarmsignalen af bijv. tijdens het koken of douchen.

1. Maak de rookmelder schoon. Zie hfst. 7 ONDERHOUD EN REINIGING
2. Verplaats de rookmelder naar een andere plek. Zie hfst 3. WAAR TE PLAATSEN.

11 Beperkingen van de rookmelder

Rookmelders spelen een sleutelrol in het wereldwijd terugdringen van het aantal doden als gevolg van woningbranden. Maar zoals elk ander apparaat, kan de rookmelder alleen werken indien de melder op de juiste manier én op de juiste plek is geplaatst en correct wordt onderhouden. Rookmelders zijn niet onfeilbaar.

Rookmelders maken misschien niet iedereen wakker

Oefen het vluchtplan minstens twee keer per jaar en zorg ervoor dat iedereen erbij betrokken is - van kinderen tot grootouders. Geef kinderen de tijd om het vluchtplan onder de knie te krijgen en te oefenen voordat u 's nachts een brandoefening houdt wanneer ze slapen. Als kinderen of anderen niet snel wakker worden van het geluid van het rookalarm, of als er baby's of familieleden zijn met mobiliteitsbeperkingen, zorg er dan voor dat iemand wordt aangewezen om hen te helpen bij de brandoefening en in geval van nood. Het wordt aanbevolen om een brandoefening te houden terwijl de gezinsleden slapen, om hun reactie op het geluid van het rookalarm tijdens de slaap vast te stellen en om te bepalen of zij in geval van nood hulp nodig hebben.

Rookmelders kunnen geen brand detecteren als de rook de melders niet bereikt.

Rook van branden in schoorstenen of muren, op daken, of aan de andere kant van gesloten deuren kan de slaapkamer of het slaapgedeelte - vooral als de deuren van de slaapkamer of het slaapgedeelte 's nachts gesloten zijn - en in de gang ertussen, niet bereiken.

Rookmelders hebben mogelijk niet de tijd om alarm te slaan voordat de brand zelf schade, letsel of de dood veroorzaakt, aangezien de rook van sommige branden de rookmelder niet onmiddellijk bereikt.

Voorbeelden hiervan zijn personen die in bed roken, kinderen die met lucifers spelen, of branden die veroorzaakt worden door hevige explosies als gevolg van ontsnappend gas.

Rookmelders zijn niet onfeilbaar.

Zoals elk elektronisch apparaat zijn rookmelders gemaakt van onderdelen die op elk moment kunnen verslijten of defect kunnen raken. U moet het apparaat wekelijks testen om er zeker van te zijn dat u beschermd bent. Rookmelders kunnen branden niet voorkomen of blussen. Ze zijn geen vervanging voor een inboedel- of levensverzekering.

Rookmelders hebben een beperkte levensduur.

Het apparaat moet onmiddellijk worden vervangen als het niet goed werkt. U moet een rookmelder altijd na 10 jaar vanaf de aankoopdatum vervangen. Schrijf de aankoopdatum op de daarvoor bestemde ruimte op de achterkant van het apparaat.





12 Garantie

We warrants to the original consumer purchaser each new smoke alarm to be free from defects in material and workmanship under normal use and service for a period of ten years from the date of purchase. This warranty does not cover damage resulting from accident, misuse or abuse or lack of reasonable care of the product. This warranty is in lieu of all other express warranties, obligations or liabilities.

THE IMPLIED WARRANTIES OF MERCHANTABILITY AND FITNESS FOR A PARTICULAR PURPOSE ARE LIMITED TO A PERIOD OF TEN YEARS FOR THE SMOKE ALARM FROM PURCHASE DATE.



User manual

Optical smoke alarm



Model:

AJ-760 AJ-763

AJ-761 AJ-765

AJ-762

IMPORTANT!

PLEASE READ CAREFULLY AND SAVE

This user's manual contains important information about your Smoke Alarm's operation. If you are installing this smoke alarm for use by others you must leave this manual or a copy of it with the end user. Photoelectric alarms are generally more effective at detecting slow smoldering fires that smolder for hours before bursting into flame. Sources of these fires may include cigarettes burning in couches or bedding. Photoelectric alarms are generally more effective at detecting fast flaming fires that consume combustible materials rapidly and spread quickly. Sources of these fires may include flammable liquids or paper burning in a Waste container. However, both types of alarms provide an adequate detection of both types of fires.

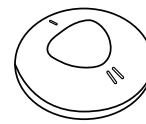
If you desire the earliest detection of both smoldering fires and fast flaming fires, you should install smoke alarms that combine both photoelectric and ionization sensing technologies in one unit.

Parameters

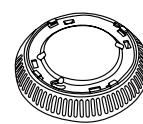
Product name	independent photoelectric smoke detector
Working Voltage	DC3V battery
Standby current	<12uA
Alarm current	35mA
Low voltage threshold	2.7V
Product lifespan	10 years
Alarm mode	LED & buzzer
Alarm sound	>85dB
Fire protection grade	V-0
Size	110mm×H42mm
Detector Net weight	140g
Execute Criterion	EN14604:2005

Packing list

Part name	Quantity
Smoke alarm	1 Piece
Mounting bracket	1 Piece
Screw	2 Pieces
Anchor plug	2 Pieces
Manual	1 Piece



Smoke alarm



Mounting bracket



2Ps



2Ps

Contents

1	Function Description	7	Maintenance And Cleaning
2	Important Safety Information	8	Practice Fire Safety
3	Where To Locate	9	What To Do In Case Of A Fire
4	Locations To Avoid	10	Trouble Shooting
5	How To Install	11	Limitations Of Some Alarms
6	Testing The Smoke Alarm	12	Limited Warranty





1 Function Description

Test

Press and hold the TEST key, the product enters the test state. When the red light flashes, the buzzer sounds, and the action mode is the same as the alarm mode, it means normal working; When the red light flashes every 8 seconds, with a “DI” sound alarm, it means abnormal working.

Alarm

The Red LED will flash very quickly and “DI DI DI” alarm sound will be issued by the buzzer.

Mute

When Alarming, Press the button to turn off the buzzer and the Red LED flashes every 9 seconds. The mute time is about 9 minutes and it will turn back to alarm state.

Low Voltage Alarm

When the voltage is less than 2.7V, A short “DI” sound alarms are issued and the Red LED flashes every 50S.

Normal Work

A Red LED flashes once every 50 seconds.

2 Important Safety Information

Warning! Please Read And Save These Instruction

DO NOT remove or disconnect battery to quiet unwanted alarms. This will remove your protection. Open window or fan the air around smoke alarm to silence it.

The test button accurately tests all smoke alarm functions. DO NOT use any other test method. Test smoke alarm weekly to ensure proper operation.

This smoke alarm IS NOT designed to be the PRIMARY protection for buildings that require complete fire alarm systems. Buildings of this type include hotels, motels, dormitories, hospitals, nursing homes, and group homes. This is true even if they were once single family homes. However, this smoke alarm MAY be used inside individual rooms as SUPPLEMENTAL protection.

Install a smoke alarm in every room and on every level of the home. Smoke may not reach the smoke alarm for many reasons. For example, if a fire starts in a remote part of the home, on another level, in a chimney, wall, roof, or on the other side of a closed door, smoke may not reach the smoke alarm in time to alert household members. A smoke alarm will not promptly detect a fire EXCEPT in the area or room in which it is installed.

Smoke alarms may not alert every household member every time. The alarm horn is loud in order to alert individuals to a potential danger. However, there may be limiting circumstances where a household member may not hear the alarm (i.e., outdoor or indoor noise, sound sleepers, drug or alcohol usage, the hard of hearing, etc.). If you suspect that this smoke alarm may not alert a household member, install and maintain specialty.

Smoke alarms. Household members must hear the alarm's warning sound and quickly respond to it to reduce the risk of damage, injury, or death that may result from fire. If a household member is hard of hearing, install special smoke alarms with lights or vibrating devices to alert occupants.

Smoke alarms can sound their alarms only when they detect smoke. Smoke alarms detect combustion particles in the air. They do not sense heat, flame, or gas. This smoke alarm is designed to give audible warning of a developing fire. However, many fires are fast-burning, explosive, or intentional. Others are caused by carelessness or safety hazards. Smoke may not reach the smoke alarm QUICKLY ENOUGH to ensure safe escape. Smoke alarms have limitations. This smoke alarm is not foolproof and is not warranted to protect lives or property from fire. Smoke alarms are not a substitute for insurance. Homeowners and renters should insure their lives and property. In addition, it is possible for the smoke alarm to fail at any time.

For this reason, you must test the smoke alarm weekly and replace every 10 years.

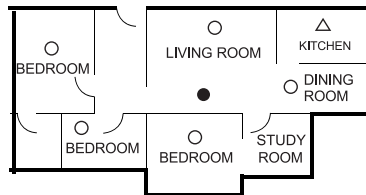
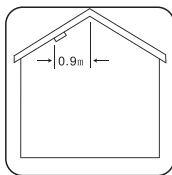
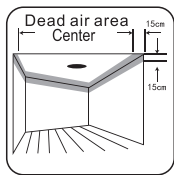




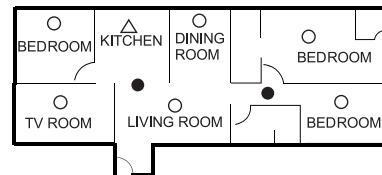
3 Where To Locate

- 3.1 As a minimum, smoke alarms should be located between sleeping areas and potential sources of fire such as living rooms and kitchens. In single story homes with one sleeping area, a smoke alarm should be installed in the hallway, as close as possible to the living accommodation. To ensure audibility in bedrooms, no smoke alarm should be further away than 3m from any bedroom door. It may be necessary to install more than one smoke alarm, particularly the hallway is more than 15m long. In single story homes with two separate sleeping areas, a minimum of two smoke alarms is required, one outside each sleeping area. In multilevel or split level homes, as a minimum a smoke alarm should be installed on the ground floor between the staircase and any rooms in which a fire might start and on each story in circulation areas which form part of escape route (normally hallways and landings).
- 3.2 Additional alarms should be installed in bedrooms in anticipation of fires originating here, caused by faulty wiring, lights, appliances, smokers or other hazards.
- 3.3 For best protection, smoke alarms should be installed in every room in your home, apart from those listed in the Section 4 LOCATIONS TO AVOID. Heat alarms should be used in kitchens, boiler rooms, laundry, rooms, garages and such like, where smoke alarms would be unsuitable.
- 3.4 Install smoke alarms in circulation areas at a distance no greater than 7.5m from the farthest wall, no greater than 7.5m from a door to any room in which a fire might start and no greater than 7.5m from the next smoke alarm.
- 3.5 As it is impossible to predict the source of a fire, the best location for an alarm is usually the center of a room or hallway. If it is necessary to place a smoke alarm on a wall, always locate the detection element of the alarm 150mm to 300mm(6 to 12 inches) below the ceiling and the bottom of the alarm above the level of doors and other openings.
- 3.6 In rooms with simple sloped, peaked or gabled ceilings, install smoke alarms on the ceiling 900mm(3feet) from the highest point of the ceiling. "Dead air" at the peak of a ceiling may prevent the smoke from reaching the alarm in time to provide an early warning.
- 3.7 Read Section 4 LOCATIONS TO AVOID and Section and 13 LIMITATIONS OF SMOKE ALARMS in this manual.

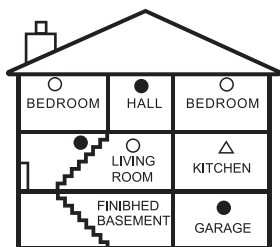
CAUTION: Research indicates that substantial increases in warning time can be obtained with each properly installed, additional alarm. It is strongly recommended that advice in 3.3 above be followed to ensure maximum protection.



Single story one sleeping area



Single story more than one sleeping areas



Two story dwelling

CAUTION: These alarms are intended to primarily for single-occupancy private dwellings. For use in other applications the manufacturer's advice must be sought.



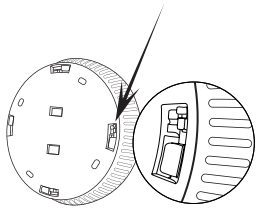


4 Locations To Avoid

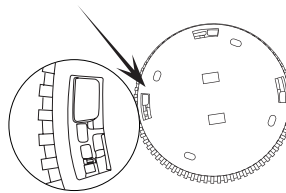
DO NOT locate smoke alarms:

- In turbulent air from fans, heaters, doors, windows, etc., which could draw smoke away from the alarm.
- In high humidity area such as bathrooms and shower rooms, or where the temperature exceeds 39(100) or falls below 5(40), as high humidity can trigger nuisance alarm.
- At the peak of an “A” frame ceiling. “Dead air” at the top may prevent smoke from reaching the alarm in time to provide early warning.
- Less than 300mm (12 inches) from the wall when mounted on the ceiling.
- In insect-infested areas. Tiny insects may affect performance.
- In kitchens, boiler rooms, laundry rooms, garages. Combustion particles from cooking or car exhaust and dust and moisture could trigger a nuisance alarm.
- In very dusty or dirty areas. Dirt and dust can build up and impair performance.4.8 Within 300mm (12 inches) of light fittings or room corners.
- In locations which would make routine testing or maintenance hazardous (e.g.over a stairwell).
- On Poorly insulated walls or ceilings.
- Near objects such as ceiling decorations which might impede the path of smoke to the alarm.
- Within 1500mm (5 feet) of fluorescent light fittings.

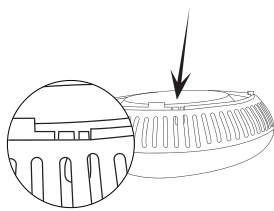
5 How To Install



1 When accessories are not pressed, the base is not buckled. (Factory settings)

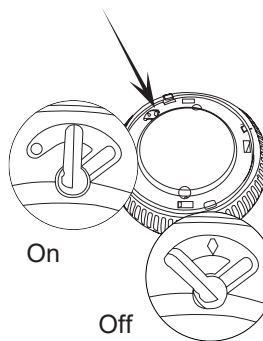


2 The state of the accessory press



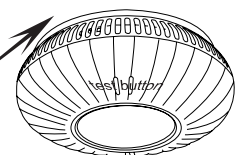
Mounting slot

3 Press the accessory and then fasten the base.



4 Before use, please make sure the switch is in this position.

Factory state



5 Attach the alarm to the mounting bracket and turn clockwise to lock into place.

6 Test the smoke alarm. See Section 6 TESTING THE SMOKE ALARM.





6 Testing The Smoke Alarm

WARNING!

Test each smoke alarm to be sure it is installed correctly and operating properly.

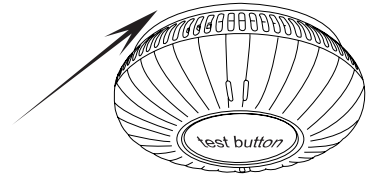
The test button accurately tests all functions. DO NOT use an open flame to test this smoke alarm. You may ignite and damage the smoke alarm or your home.

Test smoke alarms weekly and upon returning from vacation or when no one has been in the household for several days. Stand at arm's length from the smoke alarm when testing. The alarm horn is loud to alert you to an emergency and can be harmful to hearing. The alarm will sound loud short beeps. The alarm may stop sounding once releasing the test button. Press the button 2 seconds.

NOTE: REPLACE OR RETURN THE ALARM IF THE TEST FUNCTION DOES NOT OPERATE PROPERLY AFTER FOLLOWING THE PROCEDURES OUTLINED ABOVE.

DANGER: if alarm horn sounds, and smoke alarm is not being tested, the smoke alarm is sensing smoke.

THE SOUND OF THE ALARM HORN REQUIRES YOUR IMMEDIATE ATTENTION AND ACTION.



7 Maintenance And Cleaning

This unit has been designed to be as maintenance-free as possible, but there are a few simple things you must do to keep it working properly.

- Test it at least once a week.
- Clean the smoke alarm at least once a month; gently vacuum the outside of the smoke alarm using a household vacuum's soft brush attachment. Test the smoke alarm. Never use water, cleaners or solvents since they may damage the unit.
- If the smoke alarm becomes contaminated by excessive dirt, dust and/or grime, and cannot be cleaned to avoid unwanted alarms, replace the unit immediately.
- Relocate the unit if it sounds frequent unwanted alarms. See Section 4 LOCATIONS TO AVOID for details.
- When the battery becomes weak, the smoke alarm will sound and Red LED flashes (the low battery warning). You should replace the alarm immediately to continue your protection. One time one time one beeps every 50 seconds.

8 Practice Fire Safety

If the smoke alarm sounds its alarm horn, and you have not pushed the test button, it is warning of a dangerous situation. Your immediate response is necessary. To prepare for such occurrences, develop family escape plans, discuss them with ALL household members, and practice them regularly.

- Expose everyone to the sound of a smoke alarm and explain what the sound means.
- TWO exits from each room and an escape route to the outside from each exit.
- Teach all household members to touch the door and use an alternate exit if the door is hot. INSTRUCT THEM NOT TO OPEN THE DOOR IF THE DOOR IS HOT.
- Teach household members to crawl along the floor to stay below dangerous smoke, fumes, and gases.
- Determine a safe meeting place for all members outside the building.





9 What To Do In Case Of Fire

- Don't panic; stay calm.
- Leave the building as quickly as possible. Touch doors to feel if they are hot before opening them. Use an alternate exit if necessary. Crawl along the floor, and DO NOT stop to collect anything.
- Meet at a pre-arranged meeting place outside the building.
- Call the fire department from OUTSIDE the building.
- DO NOT GO BACK INSIDE A BURNING BUILDING. Wait for the fire department to arrive.

NOTE: These guidelines will assist you in the event of a fire. However, to reduce the chance that fires will start, practice fire safety rules and prevent hazardous situations.

10 Troubleshooting

Problem	Solution
Red LED flashes and the alarm sounds one beep every 50 seconds	The Alarm is end. It should replace a new one
Smoke alarm sounds unwanted alarms intermittently or when residents are cooking taking showers, etc.	1.Clean smoke alarm. See Section 7 MAINTENANCE AND CLEANING. 2.Hire an electrician to move smoke alarm to a new location. See section 3 WHERE TO LOCATION

11 Limitation Of Smoke Alarms

Smoke alarms have played a key role in reducing deaths resulting from home fires worldwide. However, like any warning device, Smoke Alarms can only work if they are properly located, installed, and maintained, and if smoke reaches the Alarms. They are not foolproof.

Smoke alarms may not waken all individuals.

Practice the escape plan at least twice a year, making sure that everyone is involved – from kids to grandparents. Allow children to master fire escape planning and practice before holding a fire drill at night when they are sleeping. If children or others do not readily waken to the sound of the smoke alarm, or if there are infants or family members with mobility limitations, make sure that someone is assigned to assist them in fire drill and in the event of an emergency. It is recommended that you hold a fire drill while family members are sleeping in order to determine their response to the sound of the smoke alarm while sleeping and to determine whether they may need assistance in the event of an emergency.

Smoke alarms cannot detect fires if the smoke does not reach the alarms.

Smoke from fires in chimneys or walls, on roofs, or on the other side of closed doors may not reach bedroom or sleeping area-especially if bedroom or sleeping area doors are closed at night- and in the hallway between them.

Smoke alarms may not have time to alarm before the fire itself causes damage, injury, or death, since smoke from some fires may not reach the unit immediately.

Examples of this include persons smoking in bed, children playing with matches, or fires caused by violent explosions resulting from escaping gas.

Smoke alarms are not foolproof.

Like any electronic device, smoke alarms are made of components that can wear out or fail at any time. You must test the unit weekly to ensure your continued protection. Smoke alarms cannot prevent or extinguish fires. They are not a substitute for property or life insurance.

Smoke alarms have a limited life.

The unit should be replaced immediately if it is not operating properly. You should always replace a smoke alarm after 10 years from date of purchase. Write the purchase date on the space provided on back of unit.





12 Limited Warranty

We warrants to the original consumer purchaser each new smoke alarm to be free from defects in material and workmanship under normal use and service for a period of ten years from the date of purchase. This warranty does not cover damage resulting from accident, misuse or abuse or lack of reasonable care of the product. This warranty is in lieu of all other express warranties, obligations or liabilities.

THE IMPLIED WARRANTIES OF MERCHANTABILITY AND FITNESS FOR A PARTICULAR PURPOSE ARE LIMITED TO A PERIOD OF TEN YEARS FOR THE SMOKE ALARM FROM PURCHASE DATE.

