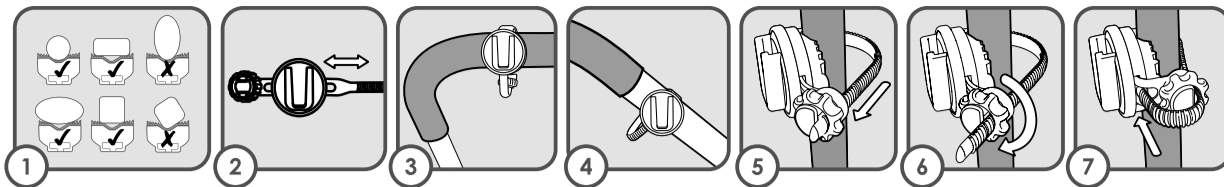
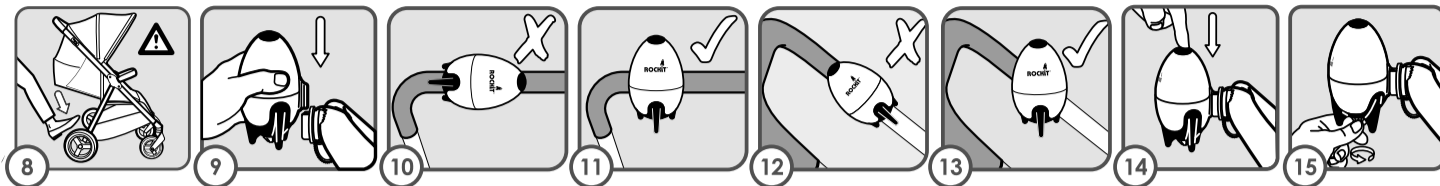


Setting up the Rockit



Attaching the Rockit



Operating the Rockit

NL De draagbare, herlaadbare Baby Rocker

Dank u voor uw aankoop van de draagbare Rockit Baby Rocker. Het kan op de meeste kinderwagens en buggy's worden aangebracht. Het wiegt de wagen zachtjes om uw baby rustig in slaap te laten vallen en is geschikt voor gebruik bij kinderen van 0-36 maanden.

WAARSCHUWING:

RISICO OP VERSTIKKING - Kleine onderdelen. Buiten bereik van kinderen bewaren. DIT IS GEEN SPEELGOED

- Lees de gebruikershandleiding zorgvuldig door en bewaar deze voor toekomstig gebruik.
- Montage en gebruik uitsluitend door volwassenen. Het mag niet gebruikt worden door personen jonger dan 14 jaar.
- Uitsluitend voor gebruik op kinderwagens en buggy's. Niet gebruiken op autostoeltjes of wiegjes.
- Zorg er altijd voor dat de buggy's en de kinderwagens op een vlakke ondergrond staan en dat de rem altijd vastgezet is voordat u de Rockit bevestigt en in werking stelt.
- De Rockit moet buiten het bereik van het kind worden gepositioneerd.
- Monteer de Rockit nooit direct boven het kind.
- Toezicht door volwassenen is vereist. Laat het kind nooit zonder toezicht alleen.
- Het opladen mag alleen door een volwassene worden gedaan
- Alleen opladen met de bijgeleverde kabel aangesloten op een USB-voeding met een uitgangswaarde van 5V.
- Alleen aan te sluiten op USB-voeding met een van de volgende symbolen.
- De Rockit is waterbestendig (IPX 1). Vermijd blootstelling aan langdurige of hevige regen en zorg ervoor dat hij volledig droog is alvorens op te laden.
- Controleer regelmatig of het product stevig aan de buggy of de kinderwagen is bevestigd.
- Gooi het product weg als het beschadigd is.
- Haal na gebruik de Rockit voorzichtig uit de beugel en bewaar hem op een veilige plaats, buiten het bereik van kinderen.
- Baby's slapen het veiligst plat en op hun rug.

Waarschuwing: Wijzigingen of modificaties aan dit apparaat die de verantwoordelijke partij niet expliciet wegens conformiteit aan de normen heeft goedgekeurd, kunnen de bevoegdheid van de gebruiker om met het apparaat te werken ongeldig maken.

De Rockit installeren

Opladen: Laad op tot de groene LED brandt. Zorg er na het opladen voor dat de rubberen USB-afdekking vastzit om te voorkomen dat er water binnendringt.

Montage van de beugel

De Rockit beugel moet buiten het bereik van het kind worden geplaatst en hoog op het frame of de handgreep worden gemonteerd.

De universele beugel past op de meeste buisvormen. (fig. 1)

De riem schuift in de beugel zodat u de positie van de gesp kunt wijzigen bij montage aan buizen van verschillende grootte. (fig. 2)

De ideale positionering van de beugel staat op de horizontale handgreep weergegeven. Niet direct boven het kind plaatsen. (fig. 3)

Misschien wilt u de riem niet over een duur lederen handvat vastmaken, omdat dit tijdelijke sporen kan achterlaten. Als alternatief kan het hoog aan de binnenkant van het frame worden geplaatst. (fig. 4)

Wikkel de band om de buis en duw het uiteinde door de gleuf in de gesp. (fig. 5)

Zet de band vast door de moer met de wijzers van de klok mee te draaien tot hij vastzit. (fig. 6) Niet te vast aandraaien. Het moet net strak genoeg zitten om niet van zijn plaats te bewegen tijdens het gebruik. Steek het uiteinde van het riempje in de beugel. (fig. 7)

Bevestigen van de Rockit

1. Zorg ervoor dat de wandelwagen of buggy op een vlakke ondergrond staat. Zorg ervoor dat de rem te allen tijde ingedrukt staat. (fig. 8)
2. Duw de Rockit clip in de beugel tot hij vastklikt. Controleer of hij goed vastzit. (fig. 9)
3. Draai de Rockit tot hij recht naar boven wijst. Dit zal de levensduur van de batterij verlengen en de meest effectieve schommeling opleveren. (fig. 10-13)

Top Tips: Plaats de Rockit zo dat hij niet uitsteekt en wordt omgestoten wanneer hij door deuropeningen rijdt, maar zorg er altijd voor dat hij buiten het bereik van kinderen is.

Vaak geeft een langzame tot matige snelheid de meest effectieve schommelbeweging. Dit heeft ook het voordeel dat de batterij langer meegaat.

Bediening van de Rockit

1. Druk op de aan/uit-knop om de Rockit te starten of te stoppen. Let op: De Rockit schakelt zichzelf na 1 uur automatisch uit (fig. 14)

2. Draai aan de snelheidsknop om een zachte wiegende beweging te krijgen. Let op: Wij raden aan de langzaamste effectieve snelheid te gebruiken om de levensduur van de batterij te verlengen. (fig. 15)

Na gebruik: Haal de Rockit voorzichtig uit de beugel en bewaar deze op een veilige plaats, buiten het bereik van kinderen. Laat de Rockit niet op de kinderwagen zitten wanneer deze niet in gebruik is. De beugel kan aan de kinderwagen bevestigd blijven.

Probleemoplossing

De Rockit doet het niet meer.

De timer schakelt de Rockit na 1 uur automatisch uit. Druk op de aan-/uitknop om opnieuw het wiegen te starten.

De Rockit werkt niet of werkt erg langzaam.

Draai de snelheidsknop naar rechts om de snelheid te verhogen. Als dit niet meer werkt, herlaad dan de batterij.

De Rockit geeft geen zachte wiegende beweging.

Stel de snelheidsknop in voor een zachte wiegende beweging (vaak wordt dit met een lagere snelheid bereikt). Met de klok meedraaien verhoogt de snelheid, terwijl tegen de klok indraaien de snelheid verlaagt.

FAQ

Met welke leeftijd kan ik de Rockit gebruiken? De Rockit is geschikt voor gebruik met kinderen vanaf de geboorte tot ongeveer 3 jaar.

Is de schommelbeweging veilig?

Ja. Wij hebben de schommelbeweging gebaseerd op de manier waarop ouders hun kinderen met de hand wiegen. Voor meer informatie zie www.rockitrocker.com/safety

Waarom is er gaat de Rockit snel als hij voor het eerst wordt aangezet?

Dit is normaal en is ingecalculeerd zodat Rockit het gewicht binnen kan laten draaien.

Kan ik de Rockit op een kinderbedje, wiegje of autostoeltje gebruiken?

Nee. De Rockit is alleen ontworpen voor kinderwagens en buggy's.

Waarom zit er een timer van 1 uur op de Rockit?

De Rockit is niet ontworpen om een kind voor langere tijd in slaap te houden. Het is bedoeld als een helpende hand om een baby te kalmeren en hem te helpen in slaap te vallen of in slaap te blijven wanneer de wandelwagen of buggy stopt met bewegen.

Kan de Rockit in de regen worden gebruikt?

Ja, de Rockit is waterbestendig. (Getest volgens IPX1-normen). Vermijd blootstelling aan langdurige of hevige regen.

Hoe maak ik de Rockit schoon?

De Rockit kan aan de oppervlakte worden gereinigd met een vochtige doek. Niet onderdompelen in water.

Kan ik extra beugels kopen om de Rockit aan andere kinderwagens te bevestigen?

Ja, deze zijn te koop via onze website www.rockitrocker.com of neem contact op met uw plaatselijke distributeur.

De Rockit is met trots ontworpen door N2M Ltd. in het Verenigd Koninkrijk. Ontdek meer op www.rockitrocker.com Voor klantenondersteuning kunt u terecht op www.rockitrocker.com/contact/ Voor video's over het instellen en gebruiken van de Rockit, scan de QR-code op de verpakking of bezoek www.rockitrocker.com/video

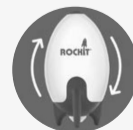
Gemaakt in China. www.rockitrocker.com/patent "Rockit" is een handelsmerk van N2M Ltd, 7 Unity Street, Bristol, BS1 5HH, VK.

Rockit Europe OÜ Harju maakond, Tallinn, Kesklinna linnaosa, Tornimäe tn 5, 10145, Estland.

© 2022 N2M Ltd. Alle rechten voorbehouden. Bezoek voor meer informatie over onze handelsmerken en ontwerpregistraties: www.rockitrocker.com/IP

Afgedankte elektrische producten mogen niet worden weggegooid bij het huishoudelijk afval. Gelieve te recycleren waar mogelijk. Neem contact op met uw gemeente of de winkel voor advies over recycling

Aandacht! Draai de Rockit tot hij recht naar boven wijst.



WAARSCHUWING:
RISICO OP VERSTIKKING - Kleine onderdelen.
Buiten bereik van kinderen bewaren.
DIT IS GEEN SPEELGOED