



REPUBLIC OF
GAMERS

ROG STRIX

XG32UQ

ULTRASNELLE GAMING-MONITOR

ASUS

Inhoudsopgave

Opmerkingen.....	iii
Veiligheidsinformatie.....	iv
Onderhoud en reiniging	ix
1.1 Welkom	1-1
1.2 Inhoud van verpakking.....	1-1
1.3 De monitor monteren.....	1-2
1.4 Sluit de kabels aan.....	1-3
1.4.1 Achterzijde van de LCD-monitor	1-3
1.5 Inleiding tot de monitor	1-4
1.5.1 De bedieningsknoppen gebruiken	1-4
2.1 De monitor afstellen.....	2-1
2.2 Afmetingen omtrek	2-2
2.3 De arm/voet ontkoppelen (voor VESA-wandbevestiging).....	2-3
3.1 OSD (On-Screen Display) menu	3-1
3.1.1 Opnieuw configureren.....	3-1
3.1.2 Kennismaken met de OSD-functie.....	3-2
3.2 Specificaties	3-9
3.3 Probleemoplossing (Veelgestelde vragen).....	3-10
3.4 Ondersteunde timinglijst.....	3-11

Copyright © 2022 ASUSTeK COMPUTER INC. Alle rechten voorbehouden.

Geen enkel deel van deze handleiding, waaronder de producten en software die hierin worden beschreven, mogen worden gereproduceerd, overgedragen, getranscribeerd, opgeslagen in een ophalingsstelsel of vertaald in enige taal en in enige vorm of met enige middelen, met uitzondering van de documentatie die door de aankoper wordt opgeslagen voor back-updoeleinden, zonder de uitdrukkelijke schriftelijke toestemming van ASUSTeK COMPUTER INC. ("ASUS").

De productgarantie of -dienstverlening zal niet worden verlengd indien: (1) het product is gerepareerd of gewijzigd, tenzij een dergelijke reparatie of wijziging schriftelijk is goedgekeurd door ASUS; of (2) het serienummer van het product vervormd is of ontbreekt.

ASUS LEVERT DEZE HANDLEIDING "AS IS" ZONDER GARANTIE VAN ENIG SOORT, EXPLICIET OF IMPLICIET, WAARONDER MAAR NIET BEPERKT TOT DE IMPLICIETE GARANTIES OF OMSTANDIGHEDEN VAN VERKOOPBAARHEID OF GESCHIKTHEID VOOR EEN SPECIEF DOEL. IN GEEN GEVAL ZAL ASUS, DIENS DIRECTEUREN, MANAGERS, WERKNEMERS OF AGENTEN AANSPRAKELIJK ZIJN VOOR ENIGE INDIRECTE, SPECIALE, INCIDENTELE SCHADE OF GEVOLGSCHADE (WAARONDER SCHADE DOOR GEDERFDE WINST, GEMISTE OPDRACHTEN, VERLIES VAN GEBRUIK OF GEGEVENS, ONDERBREKING VAN DE WERKZAAMHEDEN EN DERGELIJKE), ZELFS ALS ASUS OP DE HOOGTE IS GEBRACHT OVER DE MOGELIJKHEID VAN DAT DERGELIJKE SCHADE KAN ONTSTAAN DOOR ENIG DEFECT OF FOUT IN DEZE HANDLEIDING OF PRODUCT.

SPECIFICATIES EN INFORMATIE IN DEZE HANDLEIDING WORDEN ALLEEN TER INFORMATIE VERSCHAFT EN ZIJN ONDERHEVIG AAN VERANDERING OP EEN TIJDSTIP ZONDER VOORAFGAANDE VERWITTING EN MOGEN NIET WORDEN GEZIEN ALS EEN VERPLICHTING DOOR ASUS. ASUS NEEMT GEEN VERANTWOORDELIJKHEID OF AANSPRAKELIJKHEID VOOR ENIGE FOUTEN OF ONJUISTHEDEN DIE KUNNEN OPTREDEN IN DEZE HANDLEIDING, WAARONDER IN DE PRODUCTEN EN SOFTWARE DIE HIERIN WORDEN BESCHREVEN.

De product- en bedrijfsnamen die in deze handleiding voorkomen, kunnen al dan niet gedeponeerde handelsmerken zijn of auteursrechten hebben van hun respectievelijke bedrijven en worden enkel gebruikt ter identificatie of als uitleg en in het voordeel van de eigenaren, zonder inbreuk erop te maken.

Opmerkingen

Kennisgeving van Federal Communications Commission

Dit apparaat voldoet aan Deel 15 van de FCC-voorschriften. Bediening ervan dient te geschieden conform de volgende twee voorwaarden:

- Dit apparaat mag geen schadelijke interferentie veroorzaken.
- Dit apparaat moet alle ontvangen interferentie accepteren, waaronder interferentie die een ongewenste werking kan veroorzaken.

Dit apparaat is getest en voldoet aan de beperkingen voor een digitaal apparaat klasse B, volgens deel 15 van de FCC-regels. Deze beperkingen zijn opgesteld om een redelijke bescherming te bieden tegen schadelijke interferentie in een residentiële installatie. Dit apparaat genereert, gebruikt en kan radiofrequentie-energie uitstralen en, indien niet geïnstalleerd en gebruikt volgens de instructies, kan schadelijke interferentie veroorzaken bij radiocommunicatie. Er kan echter geen garantie worden gegeven dat er geen interferentie zal optreden in een specifieke installatie. Als deze apparatuur wel nadelige storing veroorzaakt bij radio- of televisieontvangst (u kunt dit vaststellen door de apparatuur uit en aan te zetten), moet de gebruiker de storing proberen te verhelpen door een of meer van de volgende maatregelen te treffen:

- Verdraai of verplaats de ontvangstantenne.
- Vergroot de afstand tussen de apparatuur en de ontvanger.
- Sluit de apparatuur aan op een ander circuit dan dat waar de ontvanger op is aangesloten.
- Raadpleeg de dealer of een ervaren radio/tv-technicus voor ondersteuning.



Het gebruik van afgeschermd kabels voor het aansluiten van de monitor op de grafische kaart is verplicht om te voldoen aan de FCC-regels. Veranderingen of aanpassingen aan dit apparaat, die niet uitdrukkelijk toegestaan zijn door de regulerende instanties kunnen de gebruikersbevoegdheid ongeldig maken.

Conformiteitsverklaring Dit apparaat voldoet aan de vereisten als uiteen gezet in de Richtlijn van de Raad betreffende de Aanpassing van de Wetgeving van de Lidstaten met betrekking tot Elektromagnetische Compatibiliteit (2014/30/EU), Laagspanningsrichtlijn (2014/35/EU), ErP-richtlijn (2009/125/EG) en RoHS-richtlijn (2011/65/EU). Dit product is getest en in overeenstemming bevonden met de geharmoniseerde normen voor IT-apparatuur, gepubliceerd onder Richtlijnen van Publicatieblad van de Europese Unie.

Verklaring van Canadian Department of Communications

Dit digitale apparaat overschrijdt de limieten van Klasse B niet voor emissies van radoruis van digitale apparatuur, zoals beschreven in de Radio Interference Regulations van het Canadian Department of Communications.

Dit klasse B digitale apparaat voldoet aan de Canadese ICES-003.

Dit digitaal apparaat van Klasse B voldoet aan alle vereisten van de Canadese voorschriften voor storingsveroorzakende apparatuur.

Cet appareil numérique de la classe B respecte toutes les exigences du Règlement sur le matériel brouilleur du Canada.

Veiligheidsinformatie

- Alle documentatie die bij de verpakking is geleverd zorgvuldig doorlezen, alvorens de monitor in te stellen.
- De monitor niet blootstellen aan regen of vocht om gevaar op brand of schokken te vermijden.
- Probeer de monitorkast nooit te openen. De gevaarlijke hoge spanningen in de monitor kunnen ernstig lichamelijk letsel tot gevolg hebben.
- Als de stroomtoevoer defect is, deze niet zelf proberen te repareren. Neem contact op met een bevoegde onderhoudstechnicus of uw verkooppunt.
- Controleer, alvorens het product te gaan gebruiken, of alle kabels goed zijn aangesloten en of de stroomkabels niet beschadigd zijn. Neem direct contact op met uw dealer als u enige schade waarneemt.
- Gleuven en openingen aan de achterzijde en bovenzijde van de behuizing dienen voor de ventilatie. Deze openingen niet blokkeren. Dit product nooit in de buurt of op een verwarming of warmtebron plaatsen, tenzij er een juiste ventilatie is voorzien.
- De monitor mag alleen worden gebruikt op een type stroombron dat wordt weergegeven op het etiket. Raadpleeg uw dealer of uw lokale elektriciteitsbedrijf, indien u niet zeker bent van het stroomtype bij u thuis.
- Gebruik de juiste stroomstekker die voldoet aan uw lokale voedingsnorm.
- De stroomstrips en de verlengkabels niet overbelasten. Overbelasting kan leiden tot brand of elektrische schokken.
- Vermijd stof, vocht en temperatuurpieken. Plaats de monitor niet in een gebied dat nat kan worden. Plaats de monitor op een stabiele ondergrond.

- Ontkoppel de eenheid tijdens onweer of als deze gedurende een langere periode niet zal worden gebruikt. Dit beschermt de monitor tegen schade door stroomstoten.
- Duw nooit objecten of mors nooit enige vloeistof in de openingen van de monitorkast.
- Voor een goede werking dient u de monitor alleen te gebruiken met UL-vermelde computers met correct geconfigureerde aansluitpunten die zijn gemarkeerd tussen 100 - 240 V wisselstroom.
- Het stopcontact moet zich in de buurt van het apparaat bevinden en moet makkelijk te bereiken zijn.
- Eem contact op met een bevoegde onderhoudstechnicus bij technische problemen met de monitor.
- Zorg voor een aardaansluiting voordat u de stekker in het stopcontact steekt. Als u de aardverbinding verbreekt, moet u dat doen nadat u de stekker uit het stopcontact hebt getrokken.
- Gebruik de ADP-150CH B van DELTA-adapter.
- Bevestig dat het distributiesysteem in de gebouwinstallatie zal voorzien in de circuitonderbreker met specificatie voor 120/240V 20 A (maximum).
- Indien het is uitgerust met een bevestigingsstekker met 3 pennen aan het stroomsnoer, sluit u het snoer aan op een geaard stopcontact met 3 pennen. Schakel de aardpen van het stroomsnoer niet uit, bijvoorbeeld door het bevestigen van een adapter met 2 pennen. De pool voor de aarding is een belangrijke veiligheidsfunctie.

WAARSCHUWING

Gebruik van andere dan de opgegeven hoofd- of oortelefoons, kan leiden tot gehoorverlies vanwege overmatige geluidsdruk.

Stabiliteitsgevaar.

Het product kan vallen met ernstig lichamelijk letsel of de dood als gevolg. Om letsel te voorkomen, moet dit product stevig worden bevestigd aan de vloer/wand overeenkomstig de installatie-instructies.

Een product kan vallen met ernstig lichamelijk letsel of de dood als gevolg. Veel letsel, vooral bij kinderen, kan worden vermeden door het nemen van eenvoudige voorzorgsmaatregelen, zoals:

Gebruik **ALTIJD** kasten of standaarden of installatiemethoden die worden aanbevolen door de fabrikant van de productset.

Gebruik **ALTIJD** meubilair dat het product veilig kan ondersteunen.

Zorg er **ALTIJD** voor dat het product niet over de rand van het ondersteunende meubilair hangt.

Leer kinderen **ALTIJD** over de gevaren van het op meubilair klimmen om bij het product of de bedieningen ervan te komen.

Leg snoeren en kabels die zijn aangesloten op uw product **ALTIJD** zo dat er niet over gestruikeld kan worden en dat er niet aan getrokken of niet vastgepakt kunnen worden.

Plaats een product **NOOIT** op een onstabiele locatie.

Plaats het product **NOOIT** op groot meubilair (bijvoorbeeld een kast of boekenkast) zonder zowel het meubilair als het product aan een geschikte ondersteuning te verankeren.

Plaats het product **NOOIT** op een doek of andere materialen die geplaatst kunnen zijn tussen het product en het ondersteunende meubilair.

Plaats **NOOIT** items die kinderen kunnen verleiden om te klimmen, zoals speelgoed en afstandsbedieningen, bovenop het product of meubilair waarop het product is geplaatst.

Als het bestaande product bewaard en verplaatst gaat worden, moeten dezelfde overwegingen als hierboven worden toegepast.

Verklaring Beperking van gevaarlijke stoffen (India)

Dit product voldoet aan de "India E-Waste (Management) Regels, 2016" en verbiedt het gebruik van lood, kwik, hexavalent chroom, polygebromineerde bifenylen (PBBs) en polygebromineerde difenylethers (PBDEs) in hogere concentraties dan 0,1 % van het gewicht van homogene materialen en 0,01 % op gewicht van homogene materialen voor cadmium, behalve voor uitzonderingen opgenomen in Schema 2 van de Regel.

HDMI™
HIGH-DEFINITION MULTIMEDIA INTERFACE

EAC

Terugneemdienst

Het ASUS recycling en terugneemprogramma is een gevolg van onze toewijding aan de hoogste normen voor milieubescherming. We geloven in het leveren van oplossingen voor onze klanten zodat deze onze producten, batterijen en andere onderdelen op een verantwoorde wijze kunnen recycleren, evenals de verpakkingsmaterialen.

Ga naar <https://csr.asus.com/english/Takeback.htm> voor details over recycle-informatie in verschillende regio's.



Verwijdering van afgedankte apparatuur door gebruiker in privéhuishouden in de Europese Unie

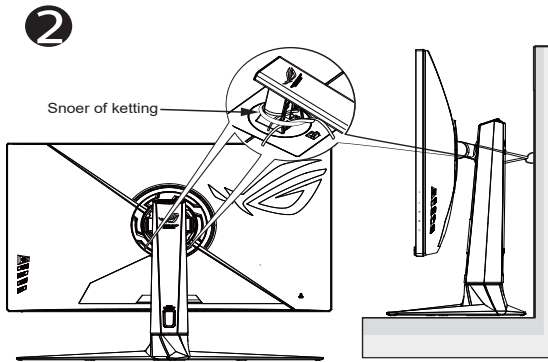
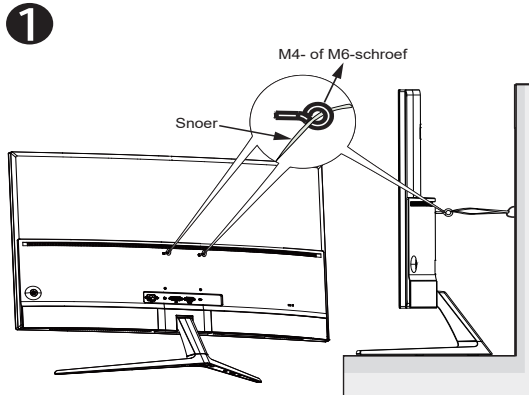
Dit symbool op het product of op de verpakking geeft aan dat dit product niet mag worden weggegooid bij uw andere huishoudelijke afval. In plaats daarvan is het uw verantwoordelijkheid om uw afgedankte apparatuur te verwijderen door het te overhandigen aan een aangewezen inzamelpunt voor de recycling van afgedankte elektrische en elektronische apparatuur. De afzonderlijke inzameling en recycling van uw afgedankte apparatuur op het moment van verwijderen zal helpen bij het behoud van natuurlijke hulpbronnen en zal zorgen dat het wordt gerecycled op een manier die de volksgezondheid en het milieu beschermt. Voor meer informatie over waar u uw afgedankte apparatuur kunt inleveren voor recycling, neemt u contact op met uw lokale gemeente, uw service voor verwijdering van huishoudelijk afval of de winkel waar u het product hebt aangeschaft.



Productinformatie voor EU-energielabel

Voorkom kantelen

Bij het gebruik van de display, maakt u de LCD vast aan een wand met gebruik van een snoer of ketting die het gewicht van de monitor kan ondersteunen, om zo te voorkomen dat de monitor valt.



- Het display-ontwerp kan afwijken van het geïllustreerde ontwerp.
- Installeren moet worden uitgevoerd door een gekwalificeerde technicus, en neem contact op met uw leverancier voor meer informatie.
- Voor modellen met een netto gewicht van ≥ 7 kg. Selecteer de geschikte manier om kantelen te voorkomen.
- Voor de modellen met VESA-montage gebruikt u methode **1**, installeer de schroeven met ring in de opening van de VESA-montage, en bind het snoer of de ketting vervolgens aan de wand. Gebruik anders methode **2** om het snoer of de ketting aan de standaard te binden en het vervolgens te bevestigen aan de wand.

Onderhoud en reiniging

- Voordat u de monitor optilt of verplaatst, is het beter om alle kabels en de stroomkabel te ontkoppelen. Volg de juiste heftechnieken bij het plaatsen van de monitor. Pak de randen van de monitor beet wanneer u de monitor optilt of draagt. Til het scherm niet op aan de voet of de kabel.
- Reinigen. Schakel uw monitor uit en haal de stroomkabel uit het stopcontact. Reinig het oppervlak van de monitor met een pluisvrije, niet schurende doek. Hardnekkige vlekken kunnen worden verwijderd met een doek bevochtigd in een mild reinigingsmiddel.
- Vermijd het gebruik van een reinigingsmiddel met alcohol of aceton. Gebruik een reinigingsmiddel bestemd voor gebruik met een LCD-scherm. Spreek het reinigingsmiddel nooit direct op het scherm, omdat het dan in de monitor kan lekken en een elektrische schok kan veroorzaken.



Dit symbool met doorgekruiste afvalbak geeft aan dat het product (elektrische, elektronische apparatuur en kwikhoudende knoopcelbatterij) niet bij het huishoudelijk afval mag worden weggegooid. Volg de plaatselijke richtlijnen voor de afvalverwerking van elektronische producten.

AEEE yönetmeliğine uygundur

De volgende symptomen zijn normaal bij de monitor:

- Door de aard van het fluorescerende licht kan het scherm flikkeren tijdens het eerste gebruik. Zet de stroomschakelaar uit en vervolgens weer aan, zodat de monitor niet meer flinkt.
- De helderheid op het scherm kan iets ongelijk zijn, afhankelijk van het bureaubladpatroon dat u gebruikt.
- Als hetzelfde beeld uren achtereen wordt weergegeven, kan er een nabeeld van het vorige scherm achterblijven op het scherm nadat het beeld is veranderd. Het scherm zal langzaam herstellen of u kunt de stroomschakelaar uren uitschakelen.
- Als het scherm zwart wordt, gaat knipperen of niet meer verlicht kan worden, dient u contact op te nemen met uw dealer of het onderhoudscentrum om dit op te lossen. Het scherm niet zelf repareren!

Gebruikte conventies in deze handleiding



WAARSCHUWING: Informatie om letsel te voorkomen bij uzelf bij het uitvoeren van een taak.



OPGELET: Informatie om schade te voorkomen aan componenten bij het uitvoeren van een taak.



BELANGRIJK: Informatie die u **MOET** opvolgen om een taak te voltooien.



OPMERKING: Tips een aanvullende informatie als hulpmiddel bij het voltooien van een taak.

Waar kunt u meer informatie vinden

Raadpleeg de volgende bronnen voor aanvullende informatie en product- en softwarebijwerkingen.

1. **ASUS websites**

De wereldwijde ASUS websites bieden bijgewerkte informatie over de hardware- en softwareproducten van ASUS. Raadpleeg <https://www.asus.com>

2. **Optionele documentatie**

Uw productverpakking kan aanvullende documentatie bevatten die door uw dealer kunnen zijn toegevoegd. Deze documenten vormen geen onderdeel van de standaardverpakking.

3. **Over Flicker:**

https://www.asus.com/Microsite/display/eye_care_technology/

1.1 Welkom

Hartelijk dank voor het aanschaffen van de ASUS® LCD-monitor!

De meest recente breedbeeld LCD-monitor van ASUS biedt een scherpere, bredere en helderdere weergave, evenals een reeks kenmerken die uw kijkervaring verruimen.

Met deze kenmerken kunt u genieten van het gemak en de geweldige visuele ervaring die de monitor u geeft!

1.2 Inhoud van verpakking

Controleer of de volgende items aanwezig zijn in de verpakking:

- ✓ LCD-monitor
- ✓ Monitorvoet
- ✓ Snelle gebruikshandleiding
- ✓ Garantiekaart
- ✓ 1x Voedingskabel
- ✓ 1x HDMI 2.1-kabel
- ✓ 1x DP-kabel
- ✓ 1x Voedingsadapter
- ✓ 1x USB 3.0-kabel (optioneel)
- ✓ ROG-sticker
- ✓ ROG-tas
- ✓ 4 x afstandsschroef voor wandmontage



-
- Neem direct contact op met uw verkooppunt als enige van de bovenstaande items is beschadigd of ontbreken.
-

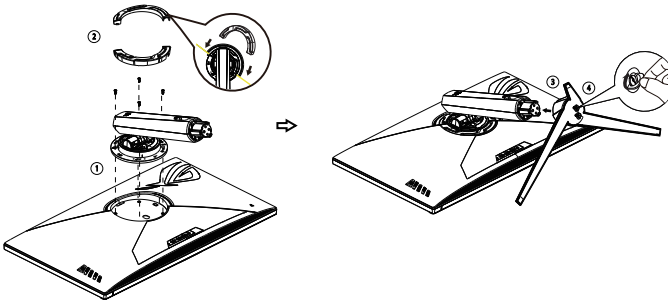
1.3 De monitor monteren

Zo zet u de monitor in elkaar:



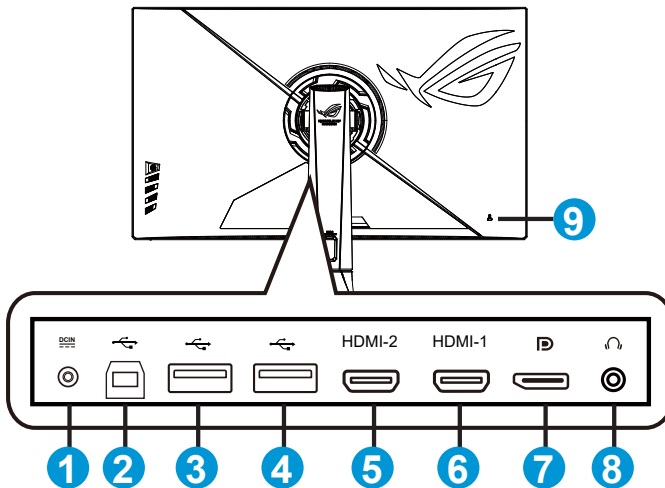
- **We adviseren om tijdens de montage van de monitor arm/voet de monitor in zijn EPS (Expanded Polystyrene) verpakking te houden.**
-

1. Bevestig de nek voorzichtig aan het VESA-montagegebied. Gebruik een schroevendraaier om de montageschroeven vast te draaien, en zet de nek stevig vast aan de display.
2. Lijn de VESA-afdekking uit op de VESA-montage om stevig te vergrendelen.
3. Lijn het schroefgat op de arm uit met de meegeleerde schroef op de voet. Steek de voet vervolgens in de arm.
4. Maak de voet aan de arm vast door de meegeleverde schroef aan te draaien.
5. Haal de monitor uit de EPS-verpakking. Pas de monitor aan op de hoek die het meest comfortabel is voor u.



1.4 Sluit de kabels aan

1.4.1 Achterzijde van de LCD-monitor

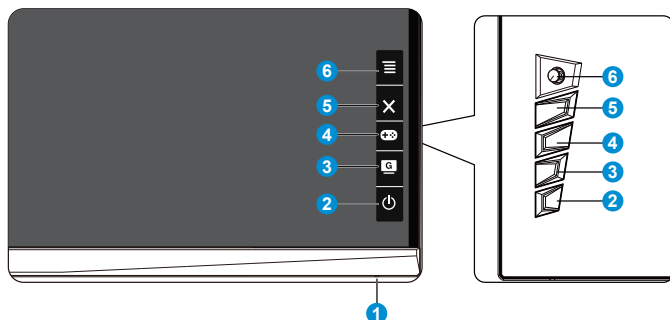


1. Gelijkstroomingang
2. USB3.2-upstreampoort
3. USB3.2-downstreampoort
4. USB3.2-downstreampoort
5. HDMI 2.1 poort
6. HDMI 2.1 poort
7. DisplayPort
8. Aansluiting oortelefoon
9. Kensington-slot

1.5 Inleiding tot de monitor

1.5.1 De bedieningsknoppen gebruiken

Gebruik de bedieningsknop achterop de monitor om de monitorinstellingen aan te passen.



1. Voedingsindicator:

- De kleurendefinitie van de voedingsindicator staat in de onderstaande tabel.

Status	Beschrijving
Wit	Aan
Amberkleurig	Stand-by-modus
Uit	Uit

2. Voedingsknop:

- Druk op de knop om de monitor aan en uit te zetten. Druk op deze toets om de monitor aan te zetten als deze is uitgeschakeld.

3. GameVisual:







- Druk op deze sneltoets om te wisselen tussen de acht vooringestelde video-modi (Landschap, Racemodus, Bioscoopmodus, RTS/RPG, FPS, sRGB, MOBA en Gebruiker), met GameVisual™ Video Intelligence Technology.

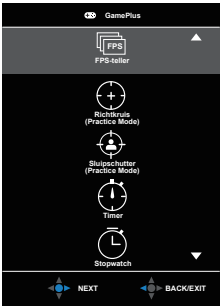
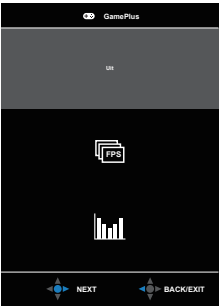
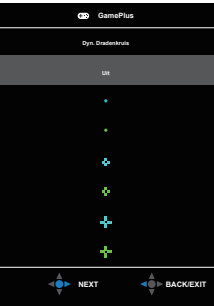
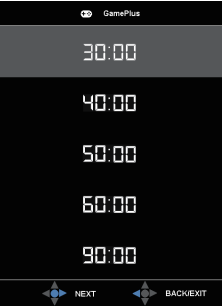
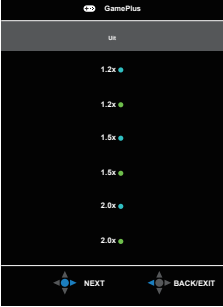
4. GamePlus:




- GamePlus: De functie GamePlus biedt een gereedschapskist en maakt een betere gaming-omgeving voor gebruikers bij het spelen van verschillende soorten games. Met name de functie Richtkruis is speciaal ontworpen voor nieuwe gamers of beginners die geïnteresseerd zijn in FPS-games (First Person Shooter).

Voor het activeren van Game Plus:

- Druk op de knop **GamePlus** om het hoofdmenu van GamePlus te openen.

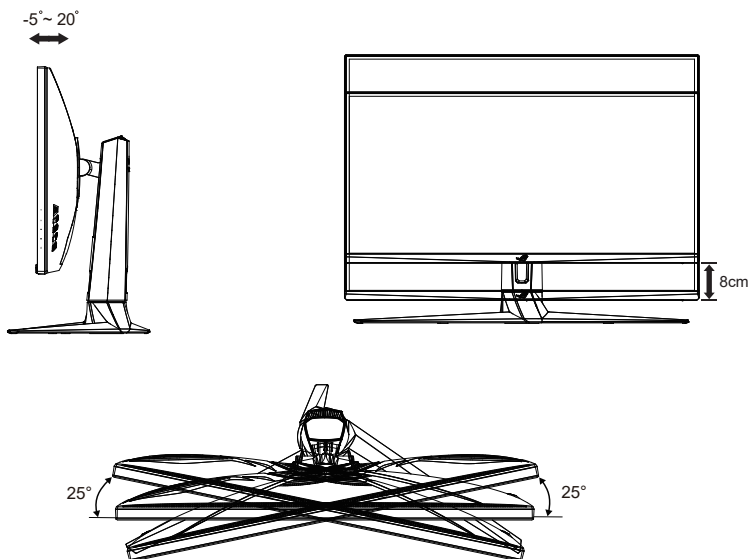
- Actief Richtkruis, Timer, FPS-teller, Sluipschutter, Stopwatch of functie Beeldschermuitlijning.
- Verplaats de knop   omhoog/omlaag om te selecteren en druk op   om de gewenste functie te bevestigen. Druk op  om af te sluiten.
- Richtkruis/Timer/FPS-teller/Stopwatch is beweegbaar door op de  5-richtingtoets te drukken.
- Voor het activeren van Sluipschutter, moet u HDR op uw apparaat uitschakelen.

Hoofdmenu GamePlus	GamePlus-FPS-teller	GamePlus-Richtkruis
		
GamePlus-Timer	GamePlus-Sluipschutter	
		

5.  Knop Sluiten:
 - Het OSD-menu afsluiten.
6.  ( 5-richtingen)-knop:
 - Schakel het OSD-menu in. Activeert het geselecteerde OSD-menu-item.
 - Verlaagt/verhoogt de waarden of verplaatst uw selectie omhoog/omlaag/naar links/naar rechts.

2.1 De monitor afstellen

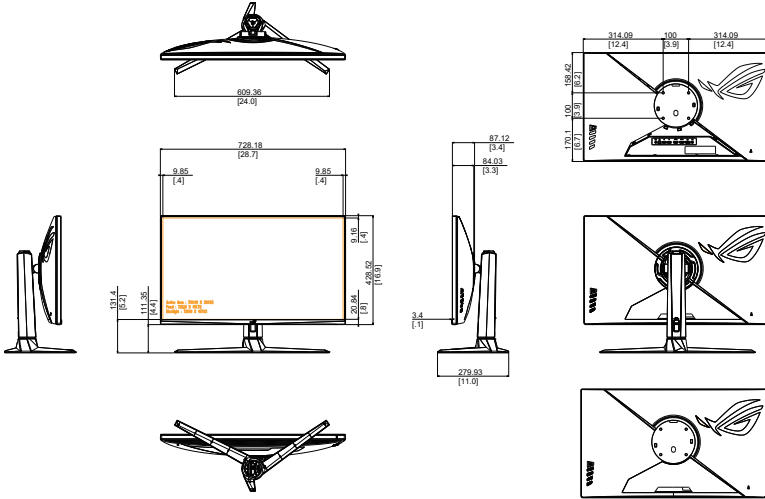
- Voor een optimale weergave, raden wij aan dat u naar de volledige voorzijde van de monitor kijkt en de monitor op de hoek afstemt die het meest comfortabel is voor u.
- Houd de voet vast om te voorkomen dat de monitor valt bij het wijzigen van de hoek.
- U kunt de kantelhoek van de monitor afstellen van -5° tot 20° en de draaihoek van links of rechts regelen tot 25° . U kunt ook de hoogte van de monitor aanpassen binnen een bereik van ± 8 cm.



Het is normaal dat de monitor een weinig schudt terwijl u de kijkhoek aanpast.

2.2 Afmetingen omtrek

Eenheid: mm [inch]



2.3 De arm/voet ontkoppelen (voor VESA-wandbevestiging)

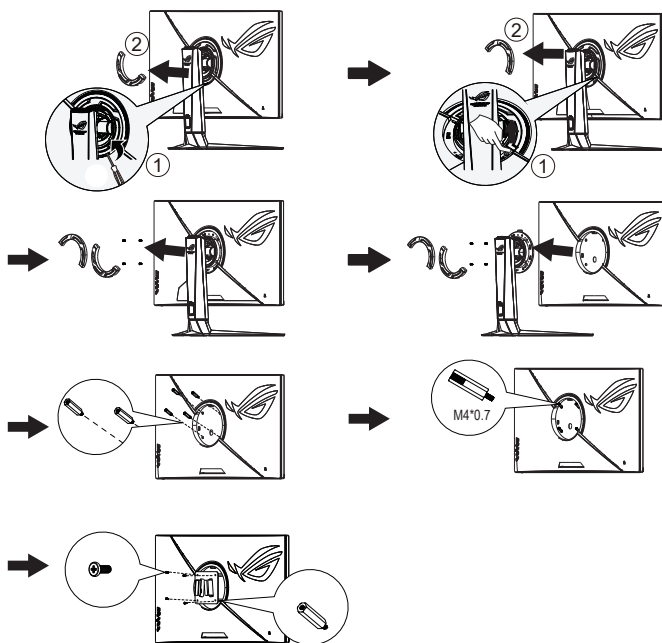


- Vermijd schade aan het oppervlak van de monitor. Houd bij het losmaken van de monitorstandaard de monitor altijd in zijn EPS-verpakking.

Het afneembare voetstuk van deze monitor is speciaal ontworpen voor VESA-wandmontage.

De arm/voet afnemen

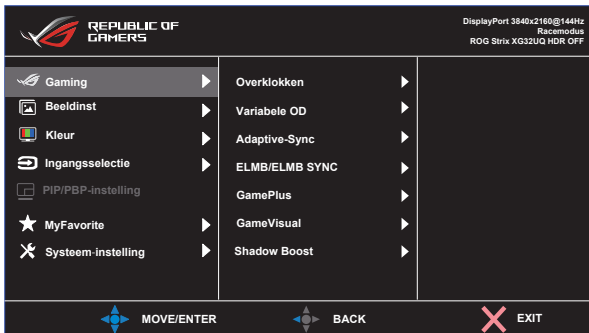
1. Ontkoppel de stroom- en signaalkabels. Leg de monitor voorzichtig met de voorkant omlaag op de EPS-verpakking.
2. Verwijder de kappen waar monitor en arm bij elkaar komen.
3. Verwijder de vier (4) schroeven waarmee de arm op de achterkant van de monitor is bevestigd.
4. Maak de standaard (arm en voet) los van de monitor.



- Gebruik alleen de wandbevestigingsbeugel met UL-classificatie met een minimumgewicht/-belasting van 28,8 kg (schroefgrootte: M4 x 10 mm).

3.1 OSD (On-Screen Display) menu

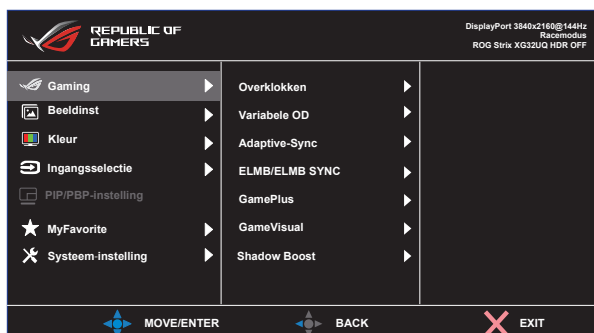
3.1.1 Opnieuw configureren



1. Druk op de centrale of 5-richtingknop om het OSD-menu te weer te geven.
2. Druk op de toetsen Omhoog en Omlaag om tussen de opties in het menu te wisselen. Wanneer u van het ene naar het volgende pictogram gaat, wordt de naam van de optie gemarkeerd.
3. Voor het selecteren van het gemarkeerde item in het menu, drukt u op de toets Rechts of de Centrale knop.
4. Druk op de toetsen Omhoog en Omlaag om de gewenste parameters te selecteren.
5. Druk op de toets Rechts of de Centrale knop om naar de schuifbalk te gaan en gebruik vervolgens de toetsen Omhoog of Omlaag (afhankelijk van de indicatoren in het menu) om wijzigingen aan te brengen.
6. Druk op de toets Links om terug te keren naar het vorige menu.

3.1.2 Kennismaken met de OSD-functie

1. Gaming



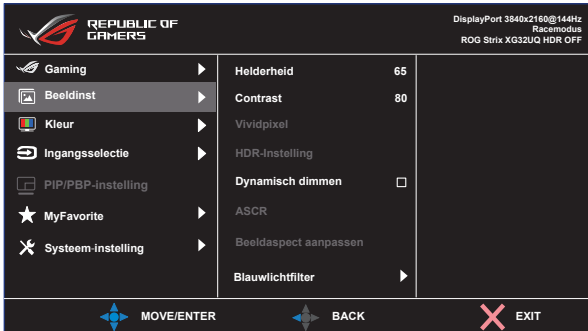
- **Overklokken:** Met deze functie kunt u de vernieuwingsfrequentie aanpassen.
- **Variabele OD:** Verhoogt de responstijd middels Over Drive technologie. Inclusief UIT, Niveau 1~Niveau 5.
- **Adaptive-Sync:** Hiermee kan een met Adaptive-Sync, G-sync compatibele en voor FreeSync Premium Pro ondersteunde grafische bron de vernieuwingsfrequentie van de display dynamisch afstemmen gebaseerd op typische beeldsnelheden van de inhoud voor zuinige, vrijwel schokvrije display-update met lage latentie.
- **ELMB/ELMB SYNC:** Selecteer dit om bewegingsonscherpte te verminderen en ghosting te minimaliseren als objecten snel over het scherm bewegen. ELMB is uitgeschakeld als V-frequentie van ingang lager is dan 85Hz. ELMB SYNC wordt ondersteund wanneer Adaptive-Sync werkt.
- **GamePlus:** De functie GamePlus biedt een gereedschapskist en maakt een betere gaming-omgeving voor gebruikers bij het spelen van verschillende soorten games. Vooral de functie Richtkruis is speciaal ontworpen voor nieuwe gamers.
- **GameVisual:** Deze functie bevat acht subopties die u kunt selecteren naar uw voorkeur.
- **Shadow Boost:** Verbetering van donkere kleuren past de gammacurve van de monitor aan om de donkere tonen te verrijken in een beeld waardoor donkere scènes en objecten veel gemakkelijker te vinden zijn.



- In de Racemodus kunnen de functies Kleurverzadiging en ASCR niet door de gebruiker worden geconfigureerd.
- In de sRGB-modus kunnen de functies Kleurverzadiging, Kleur en Contrast niet door de gebruiker worden geconfigureerd.
- In de MOBA-modus kunnen de functies Kleurverzadiging en ASCR niet door de gebruiker worden geconfigureerd.

2. Beeldinst

U kunt Helderheid, Contrast, VividPixel, HDR-Instelling, Dynamisch dimmen, ASCR, Beeldaspect aanpassen en Blauwlichtfilter aanpassen vanuit deze hoofdfunctie.



- **Helderheid:** Het afstembereik is van 0 tot 100.
- **Contrast:** Het afstembereik is van 0 tot 100.
- **Vividpixel:** ASUS Exclusive Technology die levensechte beelden verzorgt voor een kristalheldere en gedetailleerde weergave. Het afstembereik is van 0 tot 100.
- **HDR-Instelling:** High Dynamic Range (Breed dynamisch bereik). Bevat drie HDR-modi (ASUS Gaming HDR, ASUS Cinema HDR en Consolemodus).
- **Dynamisch dimmen:** Dynamisch lokaal dimmen; schakel deze functie in voor het verbeteren van het dynamische contrast.
- **ASCR:** Selecteer of deselecteer het selectievakje om de optie dynamische contrastverhouding in of uit te schakelen.
- **Beeldaspect aanpassen:** Hiermee stelt u de beeldverhouding in op **Volledig scherm, Equivalent, 1:1, 16:9 (24" W), 16:9 (27" W)** en 21:9.
- **Blauwlichtfilter:** Pas het energieniveau aan van het blauwe licht dat werd uitgestraald vanaf de LED-achtergrondverlichting.



- Kies Equivalent om het beeld weer te geven overeenkomstig de oorspronkelijke beeldverhouding van de ingangsbron.



-
- Als Blauwlichtfilter is geactiveerd, worden de standaardinstellingen van de Racemodus automatisch geïmporteerd.
 - De functie Helderheid kan worden ingesteld van Niveau 1 tot Niveau 3.
 - Niveau 4 is de geoptimaliseerde instelling. Dit is in naleving van de TUV laag blauwlicht-certificering. De functie Helderheid kan niet door de gebruiker worden geconfigureerd.

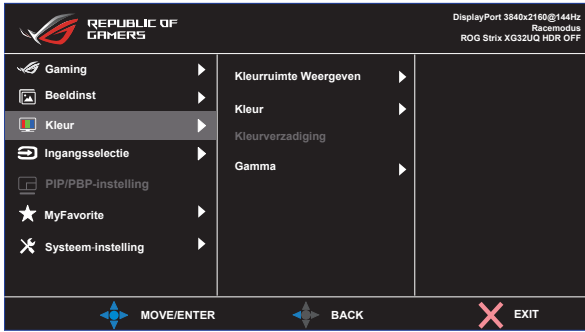


Zie het volgende om stress op de ogen te verminderen:

- De gebruiker moet enige tijd weggaan van het scherm als deze daar vele uren achter moet werken. Aangeraden wordt om korte pauzes te nemen (minimaal 5 minuten) na ongeveer 1 uur continu werken achter de computer. Het nemen van korte en regelmatige onderbrekingen is effectiever dan een enkele lange onderbreking.
 - Om stress en droogte van de ogen te beperken, moet de gebruiker de ogen regelmatig rust geven door naar voorwerpen in de verte te kijken.
 - Oog oefeningen kunnen helpen om stress van de ogen te beperken. Herhaal deze oefeningen vaak. Raadpleeg een arts als stress van de ogen blijft terugkeren. Oog oefeningen: (1) Kijk regelmatig omhoog en omlaag (2) Laat uw ogen langzaam rollen (3) Beweeg uw ogen diagonaal.
 - Blauw licht met een hoge energie kan stress van de ogen veroorzaken evenals AMD (leeftijdsgebonden maculaire degeneratie). Blauwlichtfilter om 70 % (max.) schadelijk blauw licht te verminderen ter voorkoming van CVS (Computer-visie syndroom).
-

3. Kleur

Selecteer de beeldkleur die u wilt met deze optie.



- **Kleurruimte Weergeven:** Bevat drie vooraf ingestelde kleurenmodi **sRGB**, **DCI-P3** en modus **Breed gamma**.
- **Kleur:** Bevat drie vooraf ingestelde kleurenmodi (**6500K**, **7500K**, **9300K**) en **Gebruikersmodus**.
- **Kleurverzadiging:** Het afstembereik is van 0 tot 100.
- **Gamma:** Bevat drie gammamodi inclusief 1,8, 2,0, 2,2, 2,4, 2,6.

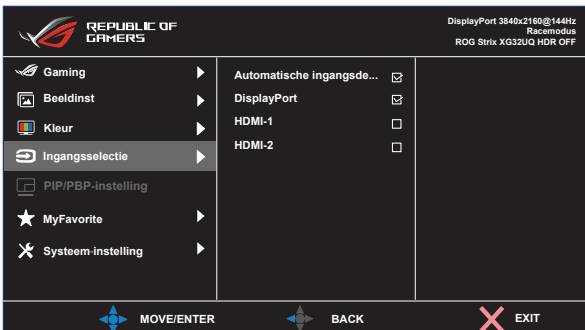


- In de stand Gebruiker, kunnen de kleuren R (Rood), G (Groen) en B (Blauw) door de gebruiker worden ingesteld; het instelbereik loopt van 0 tot 100.

4. Ingangselectie

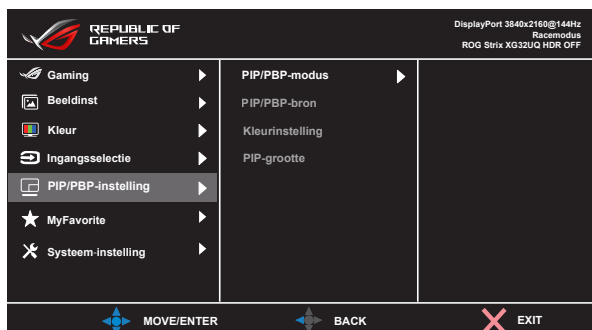
Selecteer de invoerbron:

- DisplayPort, HDMI-1 en HDMI-2



5. PIP/PBP-instelling

Met de instelling PIP/PBP kunt u subvenster(s) openen die met een willekeurige videobron verbonden zijn.



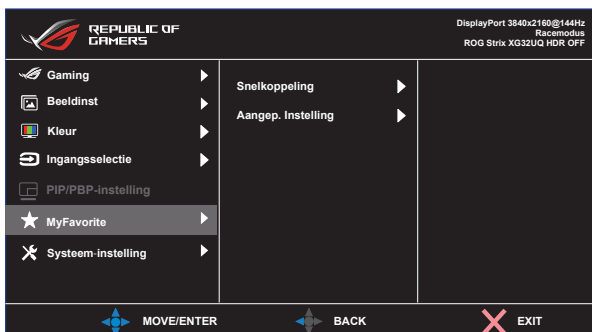
- **PIP/PBP-modus:** Selecteer PIP, PBP-modus of schakel het uit.
- **PIP/PBP-bron:** Selecteert de video-ingangsbron uit "DisplayPort", "HDMI-1" of "HDMI-2".
- **Kleurinstelling:** Stel de modus GameVisual in voor elk PIP/PBP-venster.
- **PIP-grootte:** Past de grootte van het PIP-scherm aan op "Klein", "Gemiddeld" of "Groot".



- Inschakelen van de functie PIP/PBP schakelt de functies FreeSync Premium Pro/Adaptive-Sync, Dynamisch dimmen en HDR uit.

6. MyFavorite

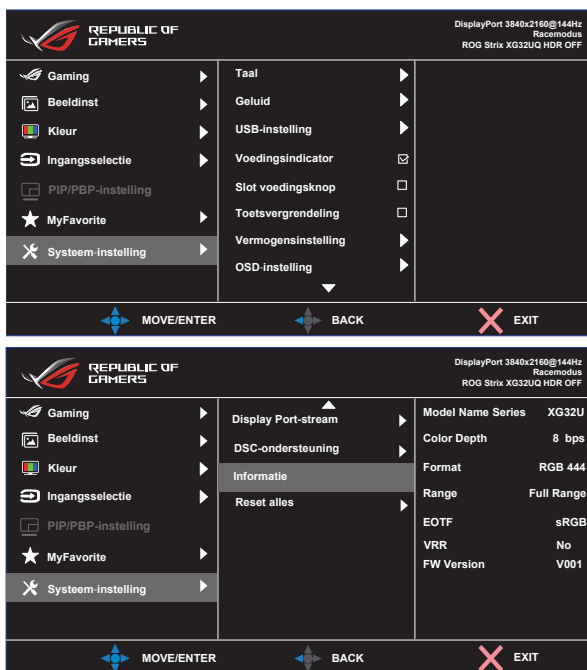
U kunt de Snelkoppeling en Aangep. Instelling aanpassen vanuit deze hoofdfunctie.



- **Snelkoppeling:** De gebruiker kan kiezen uit “GamePlus, GameVisual, Variabele OD, Helderheid, Dempen, Shadow Boost, Contrast, Ingangsselectie, HDR-Instelling, Blauwlichtfilter, Volume (Oortelefoonuitgang), Aangep. Instelling-1 (Laden), Aangep. Instelling-2 (Laden)” en instellen als sneltoets.
- **Aangep. Instelling:** U kunt uw instelling naar gelang uw favoriet doen.

7. Systeem-instelling

Stemt de systeemconfiguratie af.



- **Taal:** Selecteer de OSD-taal. De mogelijkheden zijn: **Engels, Frans, Duits, Spaans, Italiaans, Nederlands, Russisch, Pools, Tsjechisch, Kroatisch, Hongaars, Roemeens, Portugees, Turkije, Vereenvoudigd Chinees, Traditioneel Chinees, Japans, Koreaans, Perzisch, Thai, Indonesisch en Oekraïens.**
- **Geluid:** Selecteert Volume om het volumeniveau in te stellen. Selecteert "**Dempen**" om het geluid te dempen. Selecteert "**Geluidsbron**" om de audiobron te selecteren.

- **USB-instelling:** schakel de functie USB Hub in/uit tijdens de stand-bymodus.
- **Voedingsindicator:** Schakel de voedings-LED aan/uit.
- **Slot voedingsknop:** De voedingsknop in- of uitschakelen
- **Toetsvergrendeling:** Alle toetsfuncties uitschakelen. Houd de toets omlaag langer dan vijf seconden ingedrukt om de toetsvergrendelingsfunctie uit te schakelen.
- **Vermogensinstelling:** Gebruik voor selecteren van **Standaardmodus** of **Stroomspaarstand**.
- **OSD-instelling:** Past de **OSD-Positie**, **OSD Timeout**, **Doorzichtigheid** en **DDC/CI** van het OSD-scherm aan.
- **Display Port-stream:** Selecteer DisplayPort 1.1 of DisplayPort 1.2 als uw grafische kaart niet compatibel is met DisplayPort 1.4.
- **DSC-ondersteuning:** DisplayPort Display Stream Compression.
- **Informatie:** Toont de monitorgegevens.
- **Reset alles:** Selecteert “Ja” om alle instellingen terug te zetten naar de standaard fabrieksmodus.

3.2 Specificaties

Model	XG32UQ
Paneelgrootte	32" W (81,3 cm)
Max. Resolutie	3840x2160 @ 160Hz
Helderheid (std.)	450 nits (typ.), 600 nits (HDR)
Intrinsieke contrastverhouding (std.)	1000:1
Kijkhoek (CR>10)	178°(V) / 178°(H)
Weergavekleuren	1073,7M
Responstijd	1 ms GtG
Geluid van HDMI	Ja
HDMI-ingang	HDMI2.1 x 2
DisplayPort-ingang	Ja
PBP	Ja
USB3.2-poort	Upstream x1, Downstream x2 (USB-poort zonder lader bij upstream zonder link)
Oortelefoon	Ja
Stroom Aan verbruik	< 35 W* (Een schermhelderheid meten van 200 nits zonder aangesloten audio/ USB/ Card reader)
Chassiskleuren	Zwart
Energie besparende modus	< 0,5W
Uitschakelmodus	< 0,3W
Kanteling	-5° ~ +20°
Fys. Afmetingen met voet (BxHxD)	728,18 x (539,87~459,87) x 279,93 mm
Fys. Afmetingen zonder voet (BxHxD)	728,18 x 428,52 x 87,12 mm
Afmetingen verpakking (BxHxD)	900 x 526 x 226 mm
Netto gewicht (schatting)	8,9 kg
Bruto gewicht (schatting)	13,2 kg
Spanning	Adapter 20,0 Vdc, 7,5A
Temperatuur (in werking)	0°C ~ 40°C

3.3 Probleemoplossing (Veelgestelde vragen)

Probleem	Mogelijke oplossing
Stroom-LED brandt niet	<ul style="list-style-type: none">• Druk op de knop \odot om te controleren of de monitor aan staat.• Controleer of de stroomkabel goed is aangesloten op de monitor en de netvoeding.• Controleer de functie Voedingsindicator in het OSD-hoofdmenu. Selecteer "Aan" om de voedings-LED in te schakelen.
De stroom-LED brandt amberkleurig en er is geen schermbeeld	<ul style="list-style-type: none">• Controleer of de monitor en de computer aan staan.• Controleer of de signaalkabel goed is aangesloten op de monitor en de computer.• Controleer de signaalkabel op gebogen pennen.• Sluit de computer aan op een andere beschikbare monitor en controleer of de computer goed werkt.
Het schermbeeld is te licht of te donker	<ul style="list-style-type: none">• Stem de instellingen van het Contrast en de Helderheid af via OSD.
Het beeld beweegt of een golfpatroon is aanwezig in het beeld	<ul style="list-style-type: none">• Controleer of de signaalkabel goed is aangesloten op de monitor en de computer.• Verwijder elektrische apparatuur die de elektrische interferentie kunnen veroorzaken.
Het schermbeeld heeft verkeerde kleuren (wit ziet er niet uit als wit)	<ul style="list-style-type: none">• Controleer de signaalkabel op gebogen pennen.• Opnieuw instellen via OSD.• Stem de R/G/B-kleurinstellingen af of selecteer de kleur via OSD.
Geen geluid of zacht geluid	<ul style="list-style-type: none">• Stem de volume-instellingen af van zowel uw monitor als de computer.• Controleer of het stuurprogramma van de geluidskaart van de computer goed is geïnstalleerd en geactiveerd.• Controleer de audiobron.
Het BIOS-scherm kan niet worden weergegeven.	<ul style="list-style-type: none">• Schakel de CSM-functie in.• Stel de vermogensinstelling in op Standaardmodus.

3.4 Ondersteunde timinglijst

Timing	H pixels	V pixels	Beeldfrequentie	Display Port	HDMI1	HDMI2
PC-timing	640	480	60	O	O	O
PC-timing	640	480	67	O	O	O
PC-timing	640	480	72	O	O	O
PC-timing	640	480	75	O	O	O
PC-timing	720	400	70	O	O	O
PC-timing	800	600	56	O	O	O
PC-timing	800	600	60	O	O	O
PC-timing	800	600	72	O	O	O
PC-timing	800	600	75	O	O	O
PC-timing	1024	768	60	O	O	O
PC-timing	1024	768	70	O	O	O
PC-timing	1024	768	75	O	O	O
PC-timing	1152	864	75	O	O	O
PC-timing	1280	720	60	O	O	O
PC-timing	1280	960	60	O	O	O
PC-timing	1280	1024	60	O	O	O
PC-timing	1280	1024	75	O	O	O
PC-timing	1440	900	60	O	O	O
PC-timing	1680	1050	60	O	O	O
PC-timing	1920	1080	60	O	O	O
Videotiming	640	480P	59,94/60	O	O	O
Videotiming	720	480P	59,94/60	O	O	O
Videotiming	720	576P	50	O	O	O
Videotiming	1280	720P	50	O	O	O
Videotiming	1280	720P	59,94/60	O	O	O
Videotiming	1440	480P	59,94/60	O	O	O
Videotiming	1440	576P	50	O	O	O
Videotiming	1920	1080P	24	O	O	O
Videotiming	1920	1080P	25	O	O	O
Videotiming	1920	1080P	30	O	O	O

Videotiming	1920	1080P	50	O	O	O
Videotiming	1920	1080P	59,94/60	O	O	O
Videotiming	1920	1080P	100	O	O	O
Videotiming	1920	1080	119,88/120	O	O	O
Videotiming	3840	2160P	24	O	O	O
Videotiming	3840	2160P	25	O	O	O
Videotiming	3840	2160P	30	O	O	O
Videotiming	3840	2160P	50	O	O	O
Videotiming	3840	2160P	60	O	O	O
Videotiming	3840	2160P	100	O	O	O
Videotiming	3840	2160P	120	O	O	O
Detailtiming	1920	2160	60	O	O	O
Detailtiming	2560	1440	120	O	O	O
Detailtiming	2560	1440	144	O	O	O
Detailtiming	3840	1600	60	O (21:9)	O (21:9)	O (21:9)
Detailtiming	3840	2160	60	O	O	O
Detailtiming	3840	2160	120	O	O	O
Detailtiming	3840	2160	144	O	O	O
Detailtiming	3840	2160	150	O	O	O
				(Overklokken)	(Overklokken)	(Overklokken)
Detailtiming	3840	2160	160	O	O	O
				(Overklokken)	(Overklokken)	(Overklokken)

*** De modi die niet in de bovenstaande tabellen staan vermeld, kunnen mogelijk niet ondersteund worden. Voor een optionele resolutie, raden wij aan dat u een modus selecteert die in de bovenstaande tabellen staat vermeld.**