

Crayola

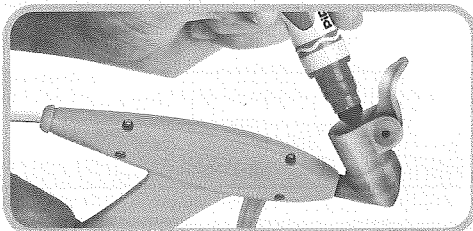
# MARKER AIRBRUSH

MORE ACTIVITIES,  
TIPS & TRICKS AT  
Crayola.com/  
AirbrushActivities

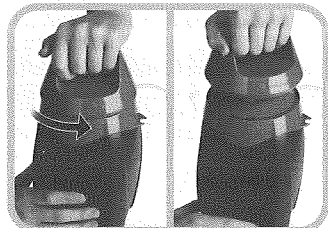
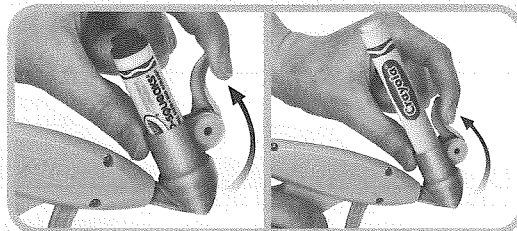
- FR Marker Airbrush  
 IT Color Spray  
 DE Marker Airbrush  
 NL Marker Airbrush  
 ES Marker Airbrush  
 PT Marker Airbrush  
 RU Распылитель Фломастеров  
 MR مرشة التلوين

**NOTE:** Please review instructions to ensure best results.

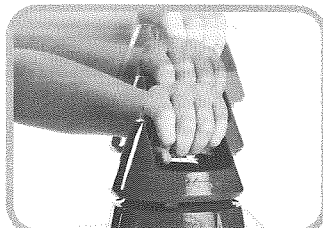
## How To Use Your Marker Airbrush



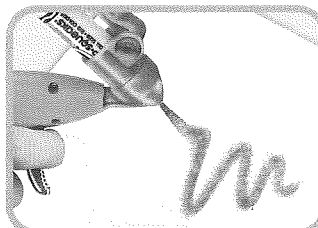
1 Uncap marker & push it all the way down into adjustable spray nozzle.



2 Twist handle counter-clockwise to unlock pump. (Push handle down & twist clockwise to lock closed.)



3 Pump the handle 15-20 times to build pressure.



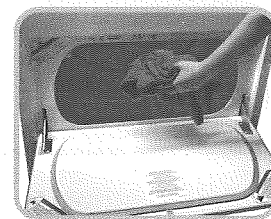
4 Hold nozzle close to paper or fabric, pull trigger & spray on your color!



## Fabric Heat Setting

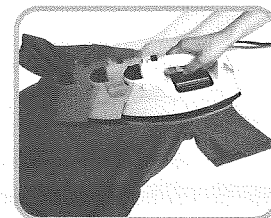
**HEAT SETTING MUST BE DONE BY AN ADULT.  
DRYER**

- Set dryer to "hottest."
- Dry separately (no other garments) for 30 mins.

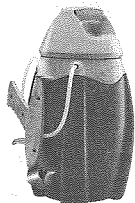


## IRON

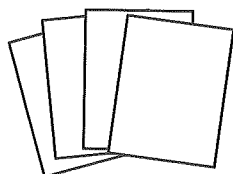
- Set iron to "cotton."
- Iron the reverse side of the design for 4 minutes with a back-and-forth motion.



## Contents



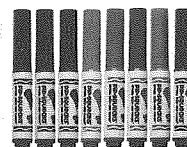
Marker Airbrush Unit



10 Blank Paper Sheets



4 Stencil Sheets



8 Washable Pip-Squeaks Markers

## For Best Results

- **STAIN ADVISORY:** Protect all work surfaces before starting. Washable Mini Markers are washable from skin and clothing and contain colorants that may stain other surfaces (see Washing & Care Information below). Fabric Markers are permanent on all fabrics. Take care to only spray on intended surfaces.
- Use with the following broad line markers: Washable markers (refs. 8328 and 8329), Washable Mini markers (ref. 8343), Window markers (ref. 58-8165) and Crayola Fabric markers. Sold separately. Subject to availability in stores.
- For thin, dark lines, keep the sprayer tip close to the paper (about 1/2 inch). For broader lines, move the tip further away but no more than 3 inches above the paper.
- **For Paper:** Before spraying your final design, test spray on scrap paper for drawing & spraying effects.
- **For Fabric:** Use 100% cotton fabric. Place sheets of paper under design area to prevent bleed-through. Place stencil design where desired. Before spraying your final design, test spray on scrap of similar fabric first. If colors appear lighter than desired, spray over the same area again to saturate fabric. Let dry before heat-setting. **HEAT SETTING MUST BE DONE BY AN ADULT.** (Fabric Markers are not for use on paper. **COLOR IS PERMANENT.**)

## Troubleshooting

PROBLEM	SOLUTION
No spray at all	<ul style="list-style-type: none"> <li>• Ensure air tube is flexible and free from twists, knots or obstructions.</li> <li>• Ensure pump is fully pressurized: handle has been pumped 15-20 times.</li> <li>• Ensure marker is inserted all the way down into the nozzle.</li> </ul>
Spray splatters on paper	<ul style="list-style-type: none"> <li>• Air pressure in pump may be low: pump handle as needed.</li> </ul>
Colour is muddy	<ul style="list-style-type: none"> <li>• Marker spray may pool inside nozzle: blot inside of nozzle with paper towel before inserting new marker.</li> <li>• Test spray colour for a few seconds on scrap paper before using.</li> </ul>
Handle won't pump	<ul style="list-style-type: none"> <li>• Ensure handle is unlocked and completely open: twist counterclockwise from closed position.</li> </ul>



**REMARQUE :** Pour obtenir de meilleurs résultats, lire toutes les instructions.

**Mode d'emploi**

- 1 Enlever le capuchon du feutre et insérer le feutre pointe vers le bas dans l'embout du spray.
- 2 Tourner la poignée dans le sens inverse des aiguilles d'une montre pour déverrouiller la pompe. (Appuyer sur la poignée & tourner dans le sens des aiguilles d'une montre pour la verrouiller).
- 3 Activer la poignée 15-20 fois pour obtenir assez de pression.
- 4 Tenir l'embout proche du papier, presser la gâchette & sprayer !

**Contient**

- 8 Mini-feutres lavables
- Unité Marker Airbrush
- 10 feuilles de papier blanc
- 4 plaques de pochoirs

**Pour de meilleurs résultats**

**CONSEILS POUR LES TACHES :** Protéger toutes les surfaces avant de commencer. Les Mini-feutres sont lavables sur la peau et sur les textiles lavables en machine en cycle normal. L'encre des feutres contient des colorants pouvant tacher les autres surfaces (voir la section sur le lavage et le soin). Les feutres pour tissu sont permanents sur tous les tissus. Vaporiser seulement sur les surfaces prévues à cet effet.

Utiliser avec les feutres à colorier suivant : feutres lavables (refs. 8328 et 8329), mini-feutres lavables (ref. 8343), feutres pour fenêtres (ref. 58-8165) et feutres pour tissu (ref. 58-8179)

Pour réaliser des traits fins et foncés, placer l'embout

proche du papier (environ 1,5 cm). Pour des traits plus larges, éloigner un peu l'extrémité de l'embout sans dépasser 7 cm environ.

- Pour le papier : Avant de réaliser le dessin final, faire un test sur un bout de papier.
- Utiliser des textiles 100% coton avec les feutres pour tissu. Placer un morceau de papier sous la surface à dessiner pour éviter que l'encre ne traverse le tissu. Placer un pochoir à l'endroit désiré sur le tissu. Avant de réaliser ton motif, faire un test sur une surface en tissu similaire. Repasser plusieurs fois sur le dessin pour obtenir l'intensité souhaitée. Laisser sécher. DEMANDER A UN ADULTE DE REPASSER SUR L'ENVERS. (Ne pas utiliser les feutres pour tissu sur le papier. LA COULEUR EST PERMANENTE.)

**Repasser le tissu pour fixer la couleur**

LE REPASSAGE DOIT EXCLUSIVEMENT SE FAIRE PAR UN ADULTE.

**SECHE-LINGE :** Mettre le sèche-linge à température maximale. Sécher séparément (ne pas sécher avec d'autres vêtements) pendant 30 min.

**REPASSER :** Régler la température du fer à repasser sur "coton". Repasser sur l'envers pendant 4 minutes en repassant plusieurs fois au niveau du motif.

**Résolution des problèmes**

PROBLEME	SOLUTION
Aucune encre ne sort de l'embout	<ul style="list-style-type: none"> <li>• S'assurer que le tube en plastique est souple et ne fait pas de boucles, de nœuds ou n'est pas bouché.</li> <li>• S'assurer que la pression de la pompe est au maximum : la poignée a été activée 15 - 20 fois.</li> <li>• S'assurer que le feutre est bien inséré jusqu'au bout.</li> </ul>
Le spray de couleur fait des éclaboussures sur le papier	<ul style="list-style-type: none"> <li>• La pression de l'air dans la pompe n'est peut-être pas assez importante : Activer la poignée si nécessaire.</li> </ul>
La couleur est trouble	<ul style="list-style-type: none"> <li>• De l'encre peut obstruer l'embout : le sécher avec un essuie-tout avant d'insérer un autre feutre.</li> <li>• Faire un test quelques secondes sur un bout de papier avant utilisation.</li> </ul>
La poignée est bloquée	<ul style="list-style-type: none"> <li>• S'assurer que la poignée est complètement déverrouillée : tourner dans le sens inverse des aiguilles d'une montre à partir de la position fermée.</li> </ul>

italiano

**NOTA:** Leggere attentamente le istruzioni per ottenere migliori risultati.

**Istruzioni per l'utilizzo**

Togli il cappuccio al pennarello e spingi verso il basso per inserirlo fermamente nel beccuccio dello spray.

Spingi la levetta il più possibile verso l'alto per bloccare il pennarello nel beccuccio. Nota: la posizione della levetta cambia a seconda che si usi i mini Pennarelli lavabili oppure i Pennarelli Punta Maxi come mostrato sopra.

Gira in senso anti-orario la base della maniglia per

**Contenuto**

- 8 Pennarelli Lavabili Crayola
- Unità Aerografo a ricarica manuale
- 10 Fogli Bianchi
- 4 Cartoncini di Stencil

**Per Migliori Risultati**

**AVVISO PER LE MACCHIE:** Proteggere tutte le superfici di lavoro prima di iniziare. I pennarelli lavabili sono lavabili dalla pelle e dalla maggior parte dei tessuti e contengono coloranti che possono macchiare altre superfici (leggere la sezione Informazioni per il Lavaggio & Mantenimento). I Pennarelli per tessuto sono permanenti su tutti i tessuti. Fare attenzione a spruzzare solo sulle apposite superfici.

Utilizzare con i seguenti pennarelli Punta Maxi : Pennarelli Lavabili (codice prodotto 8330), Mini Pennarelli Lavabili ( codice prodotti 8337; 8343; 10651), Pennarelli per Vetro (codice prodotto 04-5229) , Pennarelli per tessuto (58-8179). Venduti separatamente. Prodotti soggetti a disponibilità nei negozi.

sbloccare la pompa. ( Spingi la maniglia verso il basso e gira in senso orario per bloccare la pompa.)

3 Pompa l'aria per creare la pressione spingendo su e giù la maniglia 15-20 volte.

4 Mantieni l'erogatore vicino al foglio di carta, premi il grilletto & spruzza i tuoi colori!

• Per tratti sottili e scuri, mantenere la punta dell'erogatore vicino al foglio (circa 1,5 cm). Per linee più spesse, allontanare lo spray dal foglio, ma per non più di 7 cm.

• Per la Carta: Prima di iniziare ad utilizzare lo spray per disegnare, testare gli effetti in un foglio a parte.

• Per Tessuti: Utilizzare su tessuti 100% cotone. Posizionare un foglio di carta sotto la superficie da disegno per evitare che il colore passi attraverso il tessuto. Posizionare uno stencil dove si desidera. Prima di iniziare a spruzzare, testare lo spruzzo in un pezzetto di tessuto simile. Se i colori appaiono più chiari di come si desidera, ripassare la stessa area con lo spruzzo per saturare il tessuto. Lasciare asciugare prima di procedere con il fissaggio con il calore. IL FISSAGGIO A CALDO DEVE ESSERE FATTO DA UN ADULTI. (I Pennarelli per tessuto non vanno utilizzati sulla carta. L'INCHIOSTRO E' PERMANENTE).

**NOTA:** Fare riferimento alle illustrazioni nella sezione in Inglese

**Fissaggio a caldo su tessuto IL FISSAGGIO A CALDO DEVE ESSERE FATTO DA UN ADULTO.**

**ASCIUGATRICE:** Impostare l'asciugatrice su "Massimo". Asciugare separatamente (senza altri indumenti) per 30 minuti.

**STIRARE:** Impostare il ferro da stiro su "cotone". Stirare il tessuto a rovescio passando il ferro caldo avanti e indietro sul disegno per circa 4 minuti.

**Risoluzione Problemi**

PROBLEMA	SOLUZIONE
L'erogatore non spruzza	<ul style="list-style-type: none"> <li>• Assicurarsi che il tubo dell'aria sia flessibile, libero da nodi, pieghe e ostruzioni.</li> <li>• Assicurarsi che la pompa sia completamente pressurizzata: pompare l'aria con l'apposita maniglia per 15-20 volte.</li> <li>• Assicurarsi che i pennarelli siano inseriti correttamente all'interno dell'erogatore.</li> </ul>
Lo spray schizza sul foglio	<ul style="list-style-type: none"> <li>• La pressione dell'aria all'interno dell'erogatore potrebbe essere insufficiente: pompare con la maniglia a bisogno.</li> </ul>
I colori sono opachi	<ul style="list-style-type: none"> <li>• L'inchiostro dei pennarelli potrebbe essersi depositato all'interno dell'erogatore. Pulire l'interno dell'erogatore con un tovagliolo di carta prima di inserire un nuovo pennarello.</li> <li>• Provare i colori per pochi secondi in un foglio di carta a parte prima dell'uso.</li> </ul>
La maniglia non pompa	<ul style="list-style-type: none"> <li>• Assicurarsi che la maniglia sia sbloccata e completamente aperta: girare in senso anti-orario per sbloccarla.</li> </ul>

Deutsch

**HINWEIS:** Bitte die Abbildungen, die auf der englischen Anleitung abgebildet sind, beachten.

**HINWEIS:** Für beste Ergebnisse siehe Anleitung.

**So funktioniert's**

Die Verschlusskappe des Filzstiftes abnehmen und den Filzstift in die verstellbare Spritzdüse komplett hineindrücken.

Drücke den Hebel so weit wie möglich, um den Filzstift einrasten zu lassen. Hinweis: Die Mini Filzstifte und die auswaschbaren Farbstifte mit längerer Spitze werden auf Grund ihrer Größe eine andere Einrastposition haben, wie oben in der Abbildung angezeigt.

2 Pumpgriff gegen den Uhrzeigersinn drehen, um die Pumpe zu öffnen. (Den Pumpgriff runterdrücken & in den Uhrzeigersinn drehen, um die Pumpe zu schließen.)

3 Den Pumpgriff 15 - 20 mal pumpen, um Druck aufzubauen.

4 Die Spraydüse nahe an das Papier halten, am Farbauslöser ziehen & Farbe spraysen!

**Inhalt**

- 8 auswaschbare Pip-Squeaks Mini-Filzstifte
- Marker Airbrush Einheit
- 10 Papierbögen
- 4 Bildvorlagen

**Für beste Ergebnisse**

**FLECKENHINWEIS:** Vor dem Start die Arbeitsoberfläche schützen. Die auswaschbaren Mini-Filzstifte lassen sich von der Haut abwaschen und aus den meisten waschbaren Textilien herauswaschen und enthalten Farbstoffe, die auf anderen Oberflächen Flecken verursachen können (s.u. Reinigungsanweisung). Die Textilstifte sind auf Textilien permanent. Bitte nur auf dafür vorgesehenen Vorlagen spraysen.

Folgende Crayola Filzstifte können hierfür verwendet werden: auswaschbare Filzstifte (Art.-Nr. 03.8328DM), auswaschbare Mini-Filzstifte (Art.-Nr. 03.8343DM), Fensterfilzstifte (Art.-Nr. 58-8165) und Textilstifte (Art.-Nr. 58-8176). Separat erhältlich. Verfügbarkeit in den Geschäften vorausgesetzt.

- Für dünne, dunkle Linien die Spraydüse nahe an das Papier halten (ca. 1,5 cm Abstand). Für breitere Linien einen größeren Abstand zum Papier halten, aber nicht mehr als 8 cm.
- Auf Papier: Bevor du dein cooles Design sprays, teste ein paar Mal deine Spray- & Mal-Effekte auf Schmierpapier.
- Für Textilien: Textilien aus 100% Baumwolle verwenden. Um ein Durchmalen zu verhindern, ein Papierbogen unter der zu bemalenden Oberfläche legen. Lege die Schablone auf die Stelle, wo du dein Design haben möchtest. Bevor du mit dem Spraysen deines endgültigen Designs beginnst, teste das Spraysen auf einem alten, ähnlichen Textilstoff. Falls die Farben nicht so intensiv sind, wie du sie gerne hättest, dann spraysen solange, bis du die gewünschte Farbtintensität erreicht hast. Lasse es trocknen, bevor du die Farbe fixierst. Das Farbfixieren muss von einem Erwachsenen durchgeführt werden. (Die Textilstifte sind nicht zur Anwendung auf Papier vorgesehen. FARBE IST PERMANENT).

**Farbfixierung der Textilien**

DIE FARBFIXIERUNG MUSS VON EINEM ERWACHSENEN DURCHFÜHRT WERDEN.

**TROCKNER:** Den Trockner auf die höchste Stufe stellen. 30 Minuten separat trocknen (ohne weitere Kleidungsstücke). **BÜGELN:** Das Bügeleisen auf „Baumwolle“ stellen. Das Design 4 Minuten lang auf links bügeln. Das Bügeleisen vor und zurück bewegen.

**Fehlerbehebung**

PROBLEM	LÖSUNG
Spraysen funktioniert gar nicht	<ul style="list-style-type: none"> <li>• Vergewissere dich, dass der Luftschlauch flexibel und frei von Verdrehungen, Knoten oder anderen Blockierungen ist.</li> <li>• Vergewissere dich, dass die Pumpe vollständig unter Druck ist, indem du 15 - 20 mal Luft hinein pumpst.</li> <li>• Vergewissere dich, dass der Stift vollständig in der Düse eingesetzt ist.</li> </ul>
Farbe spritzt oder tropft auf Papier	<ul style="list-style-type: none"> <li>• Der Luftdruck in der Pumpe könnte zu niedrig sein: nach Bedarf pumpen.</li> </ul>
Farbe ist dickflüssig	<ul style="list-style-type: none"> <li>• Filzstiftfarbe könnte sich in der Düse gesammelt haben: mit einem Papiertuch die Düse reinigen, bevor ein neuer Filzstift eingesetzt wird.</li> <li>• Vor Gebrauch für ein paar Sekunden auf Schmierpapier Probe spraysen.</li> </ul>
Der Pumpgriff pumpt nicht	<ul style="list-style-type: none"> <li>• Vergewissere dich, dass der Pumpgriff entriegelt und komplett geöffnet ist: aus der geschlossenen Position gegen den Uhrzeigersinn drehen.</li> </ul>



**OPMERKING: Raadpleeg de instructies om de beste resultaten te bereiken.**

**hoe te gebruiken**

Doe de dop van de stift & duw hem helemaal in de aanpasbare spuitkop.  
Duw de spuitkophendel zo dicht mogelijk naar de spuitkop toe om de stift vast te zetten. **Opmerking:** Crayola Pipsqueaks viltstiften en stiften met kegelvormige punt kunnen een verschillende indpositie van de spuitkophendel hebben dan hierboven op de foto.

**Houd**

**Afwasbare Pipsqueaks viltstiften**

**• Marker Airbrush eenheid**

**• 10 Witte vellen papier**

**• 4 Sjaboovellen**

**Voor de beste resultaten**

**LEKADVIES:** Bescherm alle oppervlakken voordat u begint. De afwasbare Pipsqueaks viltstiften zijn afwasbaar van huid en textiel en bevatten kleurstoffen die vlekken kunnen veroorzaken op andere oppervlakken (zie ook Was- en Verzorgingsinformatie hieronder). Textielstiften zijn permanent op alle stoffen. Zorg ervoor dat u alleen op het bedoelde oppervlak spuit.  
Gebruik met de volgende stiften met kegelvormige punt: Afwasbare viltstiften (ref. 8328 en 8329), Afwasbare Mini viltstiften (ref. 8343), Raamstiften (ref. 58-8165) en tekstielstiften (ref. 58-8176) van Crayola. Apart verkrijgbaar. Houd voorbehold van beschikbaarheid in winkels.  
Houd de spuitkop dicht bij het papier (ongeveer 1,5cm) voor dunne, donkere lijnen. Houd de spuitkop verder weg

(maar niet meer dan 7cm) om bredere lijnen te creëren.  
**Op papier:** Eerst teken- en spuiteffecten testen op kladpapier voordat u uw uiteindelijke ontwerp spuit.  
**Op textiel:** Gebruik textiel van 100% katoen. Leg een stuk papier onder het tekenoppervlak om doordrukken te vermijden. Plaats een sjabloon op de gewenste plaats. Voordat u uw uiteindelijke ontwerp spuit, eerst testen op kladpapier of op een soortgelijk stuk textiel. Spuit nogmaals op dezelfde plek om de stof te verzadigen, indien de kleuren lichter verschijnen dan gewenst. Laat drogen voordat u het fixeert met het strijkijzer. **KLEUR FIXEREN MOET DOOR EEN VOLWASSENE GEDAAN WORDEN.** (Textielstiften zijn niet geschikt voor gebruik op papier. **DE KLEUR IS PERMANENT.**)

**Kleur fixeren met hitte KLEUR FIXEREN MOET DOOR EEN VOLWASSENE GEDAAN WORDEN**

**DROGEN:** Zet de droogtrommel op de warmste temperatuur. Laat gescheiden drogen gedurende 30 minuten (geen andere kleding toevoegen).

**STRIJKEN:** Stel het strijkijzer in op "katoen". Strijk de keerzijde van het ontwerp gedurende 4 minuten door heen-en-weer bewegingen te maken.

**Problemen oplossen**

PROBLEEM	OPLOSSING
Er komt geen inkt uit de spuitkop	<ul style="list-style-type: none"> <li>Zorg ervoor dat de luchtslang flexibel is en vrij van verbuigingen, knopen of verstoppingen.</li> <li>Zorg ervoor dat de pomp volledig onder druk staat: handvat moet 15-20 keer op en neer gepompt worden.</li> <li>Zorg ervoor dat de stift helemaal tot beneden in de spuitkop is ingebracht.</li> </ul>
De inkt spat op het papier	<ul style="list-style-type: none"> <li>De luchtdruk in de pomp kan laag zijn: pomp het handvat zoveel als nodig.</li> </ul>
Kleur is troebel	<ul style="list-style-type: none"> <li>De inkt kan zich in de spuitkop ophopen: dep de binnenkant van de spuitkop droog met een papieren doekje, alvorens een nieuwe viltstift in te voeren.</li> <li>Test voor gebruik een aantal seconden op kladpapier.</li> </ul>
Handvat pompt niet	<ul style="list-style-type: none"> <li>Zorg ervoor dat het handvat ontgrendeld en volledig open is: draai tegen de klok in vanuit gesloten positie.</li> </ul>

**español**

**DR FAVOR, revise las instrucciones para asegurarse mejores resultados.**

**cómo usarlo**

Destapa un rotulador y presionalo hasta el final en la pistola del spray ajustable.  
Presiona la palanca tan rápido como sea posible para bloquear el rotulador en el gatillo. Nota: Los rotuladores Pip-Squeaks de Crayola y los Rotuladores G gruesos tienen diferentes posiciones de palanca como se muestra arriba.

- Gire el mango hacia la izquierda para desbloquear la bomba. (Empuje el mango hacia abajo y gire hacia la derecha para bloquearlo.)
- Bombea el mango unas 15-20 veces para presurizarla.
- ¡Sujeta la boquilla cerca del papel, aprieta el gatillo y comience a usar el spray de color!

**contenido**

**Rotuladores lavables Pip-Squeaks**

**• Unidad de aerógrafo**

**• 10 hojas de papel blanco**

**• 4 hojas de plantillas**

**Para mejores resultados**

**AVISO DE MANCHAS:** Proteja todas las superficies de abajo antes de empezar. Los rotuladores lavables Pip-Squeaks son lavables de la piel y de la ropa pero contienen colorantes que pueden manchar otras superficies (mira la información de cuidado y lavado más abajo). Los rotuladores para tela son permanentes en los tejidos. Tenga cuidado de que el spray sólo siga en las superficies apropiadas.  
Puede usar con los siguientes rotuladores gruesos: Rotuladores Lavables (refs. 8328 y 8329), Mini Rotuladores Lavables ( ref. 8343), Rotuladores para Entana (ref. 58-8165) y Rotuladores para Tela. Secar por separado. Sujeto a disponibilidad en tiendas.

aerógrafo cerca del papel (1 cm más o menos). Para líneas más anchas coloque el puntero más lejos pero no más de 7 cm por encima del papel.  
**Para papel:** Antes de empezar con el diseño final, testéalo en una parte del papel con el spray y dibujando.  
**Para la tela:** usa tela 100% algodón. Coloque hojas de papel debajo del área de diseño para prevenir que respase la tinta. Coloque la plantilla donde quiera. Antes de comenzar a realizar tu diseño final, prueba el aparec de un pedazo de tela similar primero. Si el color aparece más claro de lo deseado, vuelva a pasar el spray por la misma área hasta saturar la tela. Deja secar antes de fijarlo con calor. **LA FIJACIÓN CON CALOR DEBE SER HECHO POR UN ADULTO.** (Los rotuladores de tela no son para usar en papel. **EL COLOR ES PERMANENTE.**)

Para hacer líneas finas y más oscuras mantenga el

**NOTA: Vea las ilustraciones correspondientes de la sección en inglés.**

**Fijación por calor en la tela LA FIJACIÓN POR CALOR DEBE SER HECHA POR UN ADULTO.**

**SECADORA:** Ponga la secadora muy caliente. Seca la prenda por separado (sin otras prendas) durante 30 minutos.

**PLANCHA:** Ponga la plancha en modo "algodón". Plancha el reverso del diseño durante 4 minutos hacia delante y hacia atrás.

**Solución de problemas**

PROBLEMA	SOLUCIÓN
No pulveriza nada	<ul style="list-style-type: none"> <li>Asegúrese que el tubo de aire es flexible y que está libre de torceduras, nudos u obstáculos</li> <li>Asegúrese de que la bomba está completamente presurizada: El mango se ha bombeado 15-20 veces</li> <li>Asegúrese de que el rotulador está bien insertado en la boquilla.</li> </ul>
El spray salpica el papel	<ul style="list-style-type: none"> <li>La presión de aire en la bomba puede ser baja: Presurice la bomba según sea necesario.</li> </ul>
El color está borroso	<ul style="list-style-type: none"> <li>Pueden quedar restos de otro rotulador en la boquilla. Limpieza con un pañuelo de papel antes de insertar uno nuevo.</li> <li>Pruebe el spray durante unos segundos en un recorte de papel antes de usar.</li> </ul>
El mango no bombea	<ul style="list-style-type: none"> <li>Asegúrese de que el mango no está bloqueado y está completamente abierto: gire hacia la izquierda desde la posición de cerrado.</li> </ul>

**NOTA: Ver as ilustrações na secção inglesa.**

**português**

**Ler cuidadosamente as instruções para obter melhores resultados.**

**como usar**

Destapar um marcador e pressionar a ponta completamente na pistola de spray ajustável.  
Pressionar a alavanca o mais possível, para bloquear o marcador no bocal. Nota: Os marcadores Pip-Squeaks e os marcadores de ponta grossa da Crayola têm posições diferentes na alavanca, conforme ilustrado em cima.

- Girar a pega para a esquerda para desbloquear a bomba. (Empurrar a pega para baixo e girar para a direita para bloqueá-la.)
- Bombear a pega umas 15-20 vezes para pressurizá-la.
- Segurar o bocal perto do papel, apertar o gatilho e começar a usar o spray de cor.

**conteúdo**

**Rotuladores laváveis Pip-Squeaks**

**• Unidade de aerógrafo**

**• 10 folhas de papel branco**

**• 4 folhas de stencil**

**Para melhores resultados**

**AVISO SOBRE MANCHAS:** Proteger toda a superfície de trabalho antes de começar. Os marcadores laváveis Pip-Squeaks saem da pele e da roupa e contêm corantes que podem manchar outras superfícies (ver a informação sobre cuidados e lavagem mais abaixo). Os Marcadores para tecido são permanentes em todos os tecidos. Pulverizar apenas nas superfícies apropriadas.  
Usar com os seguintes marcadores de ponta grossa: Rotuladores laváveis (refs. 8328 e 8329), Mini Rotuladores Laváveis (ref. 8343), Marcadores para Entana (ref. 58-8165) e Marcadores para tecido. Secar separadamente. Sujeto a disponibilidade em lojas.

aerógrafo perto do papel (cerca de 1,27 cm). Para linhas mais largas, afastar a ponta, mas não mais de 7 cm por cima do papel.  
**Para papel:** Antes de pulverizar o desenho final, experimentar o spray em papel de rascunho para ver os efeitos do desenho e do spray.  
**Para o tecido:** Usar tecido 100% algodão. Colocar folhas de papel debaixo da área de desenho para evitar que a tinta passe. Colocar o stencil no local desejado. Antes de começar a realizar o desenho final, experimentar primeiro o spray num pedaço de tecido similar. Se a cor aparecer mais clara do que a desejada, voltar a passar o spray pela mesma área até impregnar o tecido. Deixar secar antes de fixá-lo com calor. **A FIJACIÓN COM CALOR DEVE SER EFECTUADA POR UM ADULTO.** (Os marcadores para tecido não são para usar em papel. **A COR É PERMANENTE.**)

**Fixação por calor no tecido**

**A FIXAÇÃO POR CALOR DEVE SER EFETUADA POR UM ADULTO.**

**MÁQUINA DE SECAR:** Colocar a máquina de secar na temperatura máxima. Secar em separado (sem outras peças de vestuário) durante 30 minutos.

**ENGOMAR:** Colocar o ferro em modo "algodão". Engomar o desenho pelo avesso durante 4 minutos com um movimento de vaivém.

**Resolução de problemas**

PROBLEMA	SOLUÇÃO
Não pulveriza nada	<ul style="list-style-type: none"> <li>Certificar-se de que o tubo de ar é flexível e que está livre de torções, nós ou obstáculos.</li> <li>Certificar-se de que a bomba está completamente pressurizada: A pega foi bombeada 15-20 vezes.</li> <li>Certificar-se de que o marcador está bem inserido no bocal.</li> </ul>
O spray salpica o papel	<ul style="list-style-type: none"> <li>A pressão de ar na bomba pode ser baixa: Pressurizar a bomba conforme necessário.</li> </ul>
A cor está turva	<ul style="list-style-type: none"> <li>Podem acumular-se restos de outro marcador no bocal: Limpá-lo com uma toalha de papel antes de inserir um novo marcador.</li> <li>Experimentar o spray durante uns segundos num papel de rascunho antes de usar.</li> </ul>
A pega não bombeia	<ul style="list-style-type: none"> <li>Certificar-se de que a pega não está bloqueada e completamente aberta: girar para a esquerda a partir da posição fechada.</li> </ul>



Crayola

# MARKER AIRBRUSH

русский язык

Внимание! Пожалуйста, сверяйтесь с картинками, размещенными в секции с английским текстом

Послушайте указаниям в инструкции для достижения наилучшего результата.

## Инструкция по эксплуатации

1. Снимите с фломастера колпачок и плотно установите фломастер в наконечник распылителя. Максимально поднимите рычаг, чтобы закрепить фломастер. Обратите внимание: при использовании мини-фломастеров Crayola и классических фломастеров рычаг необходимо поднимать на разную высоту.

2. Поверните ручку против часовой стрелки, чтобы разблокировать ее (нажмите на ручку и поверните ее против часовой стрелки, чтобы заблокировать).  
3. Нажимайте на ручку 15-20 раз, чтобы создать необходимое давление.  
4. Держите наконечник вблизи бумаги, нажимайте на рычаг и распыляйте цвет по бумаге!

## наборе

1 легко отстирываемых лини-маркеров

• Распылитель фломастеров

• 10 листов бумаги

• 4 листа трафаретов

## для достижения наилучшего результата

**РЕДОТВРАЩЕНИЕ ПЯТЕН:** Перед началом работы откройте рабочие поверхности. Следы смываемых фломастеров легко удалить с кожи и одежды, но на других поверхностях фломастеры могут оставлять пятна (см. раздел «Чистка и Хранение» ниже). Следы фломастеров для росписи ткани не смываются с тканей, аккуратно распыляйте фломастеры только на предназначенные для этого поверхности. Используйте перечисленные ниже фломастеры: смываемые фломастеры (арт. 8328 и 8329), смываемые мини-маркеры (арт. 8343), фломастеры для росписания в стекле (арт. 58-8165) и фломастерами для росписи ткани Crayola. Фломастеры продаются отдельно. Прошивайте в магазинах.

Для тонких, темных линий держите распыляющий наконечник близко к бумаге (около 1см). Для более широких линий держите наконечник дальше от бумаги, не более 7см

• Для бумаги: перед нанесением финального варианта рисунка, потренируйтесь сначала на черновых листах бумаги.  
• Фломастеры для росписи ткани: Используйте фломастеры для росписи ткани только для рисования на 100% хлопке. Поместите лист бумаги под ту часть ткани, на которой будет рисунок, чтобы краска не попала на следующий слой материала или рабочую поверхность. Наложите трафарет на ткань в нужном месте. Прежде чем нанести рисунок на изделие опробуйте распылитель на небольшом кусочке такой же ткани. Если краски на получившемся рисунке выглядят не достаточно яркими, нанесите второй слой краски. Дайте рисунку высохнуть, прежде чем перейти к термообработке. **ТЕРМООБРАБОТКА ДОЛЖНА ВЫПОЛНЯТЬСЯ ВЗРОСЛЫМИ.** (Фломастеры для росписи ткани не подходят для рисования на бумаге. СЛЕДЫ ФЛОМАСТЕРОВ НЕ СМЫВАЕМЫ.)

## Термообработка ткани ТЕРМООБРАБОТКА ДОЛЖНА ВЫПОЛНЯТЬСЯ ВЗРОСЛЫМИ.

СУШИЛКА: Установите сушилку на максимальную температуру. Сушите изделие в течение 30 минут отдельно от других вещей. ГЛАЖКА: Установите утюг в режим для глажки хлопка. Проглаживайте рисунок с обратной стороны движениями вперед-назад в течение 4 минут.

## Возможные проблемы

ПРОБЛЕМА	РЕШЕНИЕ
краска не выходит из распылителя	<ul style="list-style-type: none"> <li>• проверьте шланг прибора – он не должен быть скручен, перегнут или содержать узлы.</li> <li>• Проверьте давление прибора – ручку нужно нажимать не менее 15-20 раз.</li> <li>• Проверьте положение фломастера – он должен быть вставлен до упора.</li> </ul>
Краска распределяется по бумаге неравномерно	<ul style="list-style-type: none"> <li>• Возможно, давление внутри прибора слишком низкое – повысьте его с помощью нажатий на ручку.</li> </ul>
После распыления цвет на бумаге отличается от цвета фломастера (грязный)	<ul style="list-style-type: none"> <li>• Часть краски попала в распылитель: протрите наконечник распылителя изнутри с помощью бумажного полотенца.</li> <li>• Проверьте на черновике, достаточно ли очистился распылитель.</li> </ul>
Невозможно накачать прибор с помощью ручки	<ul style="list-style-type: none"> <li>• Убедитесь, что ручка не закреплена – поверните ручку против часовой стрелки.</li> </ul>

العربيّة

## ملاحظة: يُرجى مشاهدة العلامات التوضيحية على الصفحة الرئيسية

ملاحظة: يرجى مراجعة الإرشادات للحصول على أفضل النتائج.

### كيفية الاستخدام

1 انزع غطاء قلم التلوين وادفعه حتى النهاية بداخل فوهة الرش القابلة للضغط.

ادفع الذراع لأعلى بقدر الإمكان لتأمين قلم التلوين داخل الفوهة. ملاحظة: أقلام التلوين ذات الخط العريض وأقلام التلوين الصغيرة من Crayola لها أوضاع إضاءة مختلفة للذراع كما هو مبين أعلاه.  
2 قم بلف المقبض عكس اتجاه عقارب الساعة لفتح المضخة. (ادفع المقبض لأسفل وقم بلفه في اتجاه عقارب الساعة للقفل)  
3 ادفع المقبض من 15 إلى 20 مرة لتكوين الضغط.  
4 أمسك الفوهة وقربها من الورقة، ثم اسحب المقنذاح وقم بالرش.

### المحتويات

8 أقلام تلوين صغيرة قابلة للغسيل • وحدة مرشحة التلوي • 10 ورقات فارغة • 4 ألواح رسم

### للحصول على أفضل النتائج

إرشادات التعامل مع البقع: احرص على حماية جميع أسطح العمل قبل البدء. يمكن غسل آثار أقلام التلوين الصغيرة القابلة للمحى من البشرة والملابس، علماً بأنها تحتوي على مواد تلوين قد تسبب الحرق على الأسطح الأخرى (راجع معلومات التنظيف والتعاية الواردة أدناه). تؤدي أقلام التلوين على الأقمشة إلى ترك آثار دائمة على الأقمشة بجميع أنواعها. احرص على رش الأسطح المخصصة لذلك فقط.

للحصول على أفضل النتائج: استخدم أقلام التلوين القابلة للمحى (الرقم المرجعيان 8328 و 8329) وأقلام التلوين الصغيرة القابلة للمحى (الرقم المرجعي 8343) وأقلام التلوين على النوافذ القابلة للمحى (الرقم المرجعي 58-8165) وأقلام التلوين على الأقمشة من Crayola. يُنصح الأقمشة بشكل منفصل، وفقاً لتوافرها في الأسواق. للحصول على خطوط رفيعة ودقيقة، احرص على تقريب سنّ البياض من الورقة (حوالي 0.8 سم). وللحصول على خطوط عريضة، أبعد سنّ الورقة شريطة ألا تتجاوز المسافة 7 سم فوق الورقة.

بالنسبة للورق: قبل البدء في رش التصميم النهائي، اختر البياض على قصاصات أخرى من الورق لمعرفة تأثيرات الرش والرسم.

بالنسبة للأقمشة: استخدم أقمشة مصنوعة من القطن بنسبة 100%. ضع أفخاخ الورق أسفل منطقة التصميم لمنع تسرب الألوان عبر قطعة القماش. ضع تصميم الاستئسل حيث تريد. وقبل البدء في رش التصميم النهائي، اختر الرش أولاً على قطعة من نفس القماش. إذا ظهرت الألوان أخف من الدرجة المطلوبة، قم برش ندف المنطقة مرة أخرى لضمان تشبع النسيج. اترك القماش يجف قبل الشروع في استخدام التصميم. يجب أن يتم التجفيف بالتسخين بمجرد معرفة أحد الأشخاص البالغين. أقلام التلوين على الأقمشة غير مخصصة للاستخدام على الورق؛ فاللون دائم.

crayola.com

**QUALITY GUARANTEE**  
We guarantee the quality of all Crayola products. If this product does not perform properly, please contact us.

In the U.S.A. and Canada, call 1-800-CRAYOLA (800-272-9652), weekdays 9 AM-4 PM ET.

In Europe, call +33 (0) 1 41 06 54 54, weekdays AM-5 PM local time.

In the UK, call 01702 208170, weekdays AM-5 PM local time.

In Mexico, call 01800 71 78 222, weekdays AM-5 PM local time.

In Australia, call Crayola AU at 1-800-657-353, weekdays 9 AM-4 PM AEST.

Style#: 04-8733

Code#: 04-8733-E-151



A Hallmark Company

©2014 Crayola, Easton, PA 18044-0431. Pip-Squeaks® Distributed in Australia by Crayola (Australia) Pty. Ltd. Imported by Binney & Smith (Europe) Ltd., Bedford Heights, Manton Lane, Bedford, MK41 7PH, England.

## PARENTAL SUPERVISION RECOMMENDED

Contents and colours may vary. Please retain packaging for future reference.

### WASHING & CARE INFORMATION

**FOR BEST RESULTS:** Crayola Washable Markers wash from skin and most washable clothing. Wash promptly in hot wash cycle. Do not use prewash or chlorine bleach. Repeat laundering may be required. With Fabric Markers, use 100% cotton fabric. Place a piece of paper underneath the drawing area to prevent bleed through. Draw your design, making sure you saturate the cloth. When you are finished, ask an adult to iron on the reverse side using a back and forth motion for 4 minutes. This will fix the color to the fabric. The color may bleed during the first wash. To prevent bleeding during the wash cycle, wash the garment separately for the first three washings in cold water. You may machine dry the design between washings. Recap as soon as possible and store markers horizontally. **STAIN ADVISEMENT:** Keep Washable Markers away from wallpaper, painted walls, finished and unfinished wood, vinyl, carpeting and other materials that cannot be laundered. Crayola Fabric Marker colors are permanent on clothing and contain colorants that may stain household surfaces.

**WARNING!** Not suitable for children under 36 months - contains small parts which may cause a choking hazard if swallowed. **ATTENTION!** Ne convient pas aux enfants de moins de 36 mois : contient de petits composants pouvant entraîner un danger d'étouffement en cas d'ingestion. **ATTENZIONE!** Non adatto a bambini di età inferiore a 36 mesi in quanto contiene piccole parti che possono causare soffocamento se ingerite. **VORSICHT!** Für Kinder unter 36 Monaten nicht geeignet. Erststückergefahr aufgrund verschluckbarer Kleinteile. **WAARSCHUWING!** Niet geschikt voor kinderen jonger dan 36 maanden - de kleine onderdeeltjes leveren bij inslikken gevaar voor verstikking op. **ADVERTENCIA!** No apto para niños menores de 36 meses. Contiene piezas pequeñas que pueden causar peligro de sufocación, se engullidas. **ВНИМАНИЕ!** Не рекомендуется давать детям младше трех лет из-за наличия мелких деталей, которые могут быть опасны, попав в дыхательные пути при проглатывании.

**تحذير!** هذا المنتج غير ملائم للأطفال الذين تقل أعمارهم عن 36 شهراً نظراً لاحتوائه على أجزاء صغيرة قد تنطوي على خطر الاختناق في حال ابتلاعها.