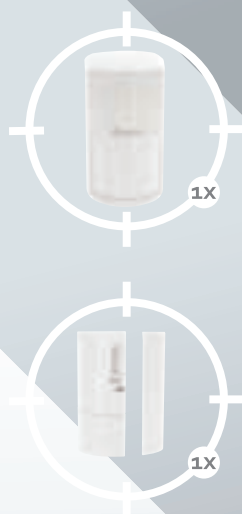




IP Security

SAS-SETIPC011W Smart IPcam Set



Quick start guide

PRODUCT SPECIFICATION

CAMERA

Networking Parameter

Wireless Technology:	IEEE 802.11 b/g/n
Network Connection:	Ethernet (10/100 Base-T/Base-TX); Wi-Fi
Network Protocols:	TCP/IP, UDP, SMTP, NTP, DHCP, ARP
Simultaneous Viewers:	3 concurrent sessions
Security:	WPA /WPA2/WPA2-PSK (TKIP, 128 bit AES)

Camera Parameter

Image Sensor:	2 MegaPixel, 1/2.7" CMOS
Antenna:	3dBi Dipole
Environment Rating (Ingress):	Indoor Plastic
Light Source Environment:	Indoor (50Hz); Indoor (60Hz)
Local Storage:	Micro SD Card up to 128GB(not included)
Pan/Tilt:	Pan: 270° Tilt: 90°
Viewing angle:	H: 90° V: 45° ± 3°
Lens:	4.0mm ± 5%
Number of LEDs:	6 IR LEDs with IR switcher
IR Distance:	10 meters

Video Audio Parameter

Image Compression:	H.264
Image Resolution:	Full HD 1920x1080P
Recording Frame Rate:	Up To 30 FPS

Supported Mobile Device

iOS requirement:	iPhone5 / iPad2 / Mini iPad with iOS 7.0 or above
Android requirement :	Android 4.4X or above
Hardware requirement :	1.5GHz dual core or above 1GB or above internal memory

General Parameter

Power Requirements:	100~240V switching power supply
Operating Temperature :	-10°C--+50°C

MOTION SENSOR

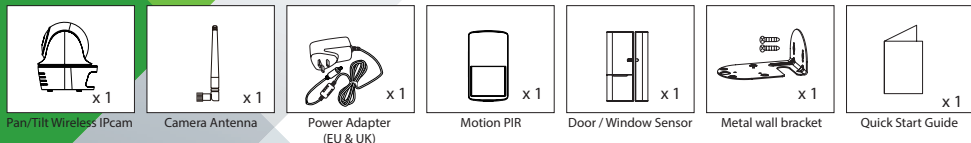
Battery type:	1.5 V AA (3x)
Battery life:	±2 years
Transmission range:	150 m
Frequency:	868 MHz
Detection range:	16 m / 110°
Operating temperature:	0 °C ~ 40 °C
Relative humidity:	10% ~ 80% (non-condensing)
Dimensions:	110 x 61.4 x 51.6 mm

DOOR/WINDOW SENSOR

Battery type:	CR2032 (1x)
Battery life:	±2 years
Transmission range:	150 m
Frequency:	868 MHz
Operating temperature:	0 °C ~ 40 °C
Relative humidity:	10% ~ 80% (non-condensing)

Dimensions	
• Transmitter:	71 x 27 x 14 mm
• Magnet:	71 x 13 x 13 mm

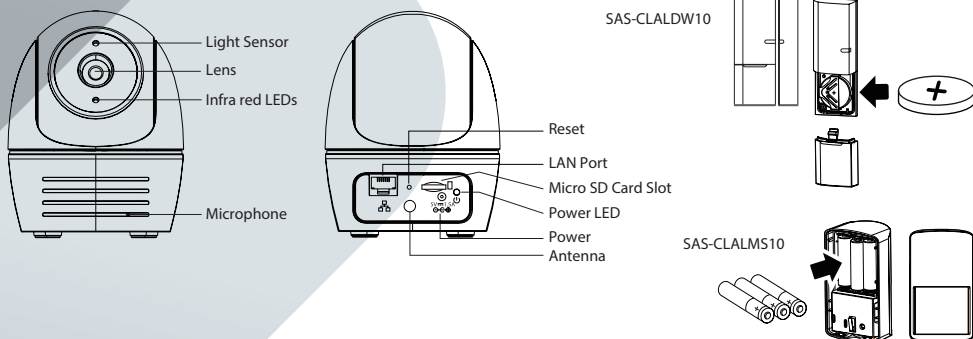
KIT CONTENT



Note:

For video recording, BE SURE TO use CLASS 10 memory card or above (not included). Other kinds of memory card may cause unexpected results and should be avoided.

HARDWARE OVERVIEW



SETUP THE CAMERA

1. APP Download

Download and install the "OMGuard HD" APP to your device.



2. Power up The Camera

Power on the camera and wait until the GREEN LED indicator becomes steady on. This process would be finished within 45 seconds and make sure the LED is finished in GREEN.

3a. Wireless Connection

(1) In the Wi-Fi setting of your smart device. Choose the Wi-Fi router with prefix of HD-xxxxxx (xxxxxx=Camera ID numbers). Enter the default password 12345678 and save the settings.



(2) Launch the APP, tap to add the camera.

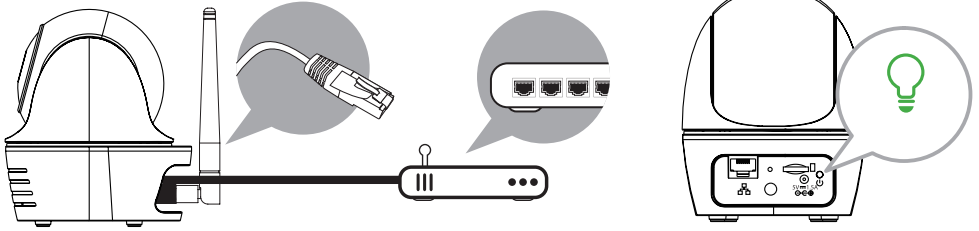
(3) Tap (QR code icon) and scan the QR code label on the back of the camera to bring up the DID information. Or tap "Search" to locate the camera.

(4) Enter the default password 123456 and save the settings.

(5) Later, APP will request user to modify default password to private password.



3b. Wired Connection



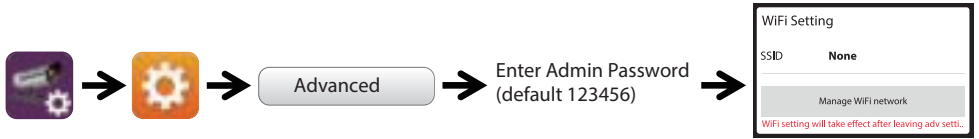
- (1) Make sure your smartphone is connected to your Wi-Fi router.
- (2) Connect the camera to the Wi-Fi router with an Ethernet cable.
- (3) Launch the APP, tap the "Search" to locate the camera.
- (4) Enter the default password 123456 and save the settings.
- (5) Later, APP will request user to modify default password to private password.

Note:

In soft AP mode, the GREEN LED long flashes once followed by 2 short flashes. In normal mode, the LED is flashing in green. For more details, please refer to the user manual.

4. Wi-Fi Setting

4a.



4b.

The Camera will offline for around 40 seconds to reboot for Wi-Fi connection. When camera connects to Wi-Fi router correctly, the Green LED will stay ON.

4c.

In the Wi-Fi setting on your smart device again, make sure the Wi-Fi router you are connecting

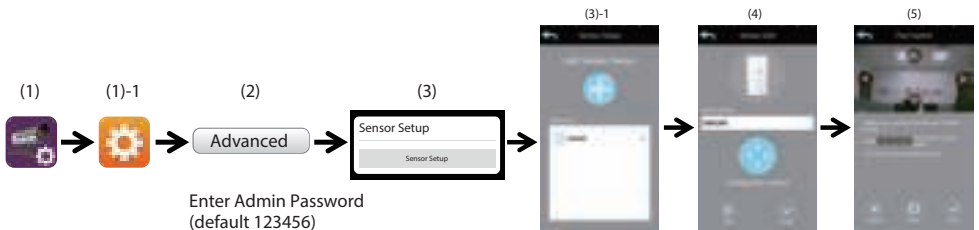
Note:

If you fail to add the camera for several times, please press and hold the "Reset" button for 5 seconds to reset it. Then follow steps 3a or 3b again.

SETUP SENSOR SAS-CLALMS10 / SAS-CLALDW10

Add Sensor Device

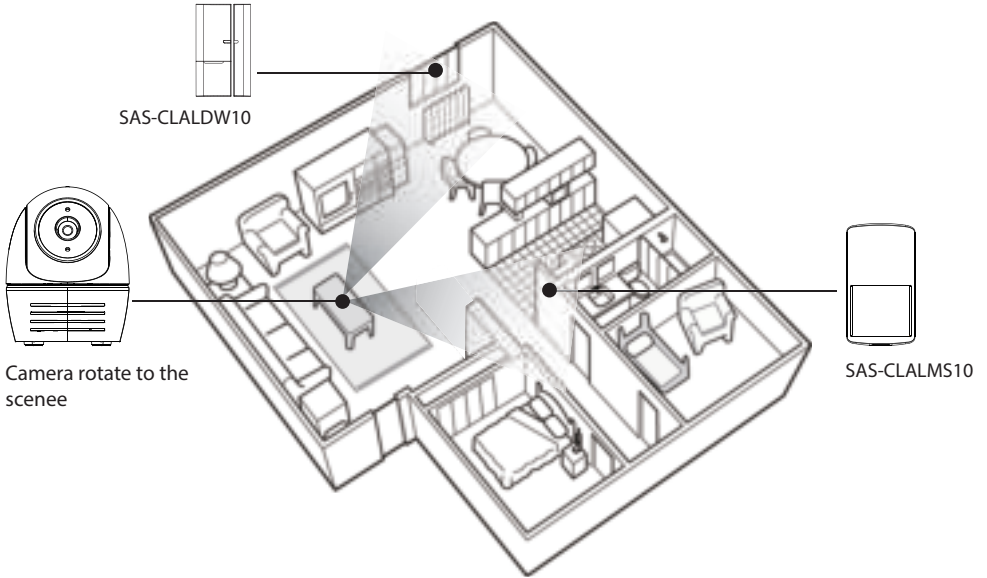
- (1) Tap then choose
- (2) In the advanced section, enter admin password(default 123456).
- (3) Select sensor setup, tap "+" to add sensor device.
- (4) Select which device to add and follow the steps on screen. Name your device and tap"Save".
- (5) Tap "Camera Pan control" to calibrate the camera position. And save the settings



POSITION YOUR CAMERA & SENSOR

Event Trigger Auto-Position

- When an intruder is detected, the camera can immediately and automatically position itself to capture video image of the intruder as evidence. With every event, the camera will immediately send out push notifications to your mobile device.
- If you move or relocate the camera, please recalibrate the camera position again.

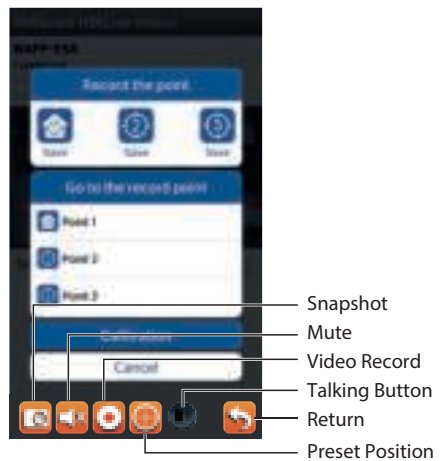


APP INTRODUCTION

Camera List



Live-View



Follow the steps below for Event Playback

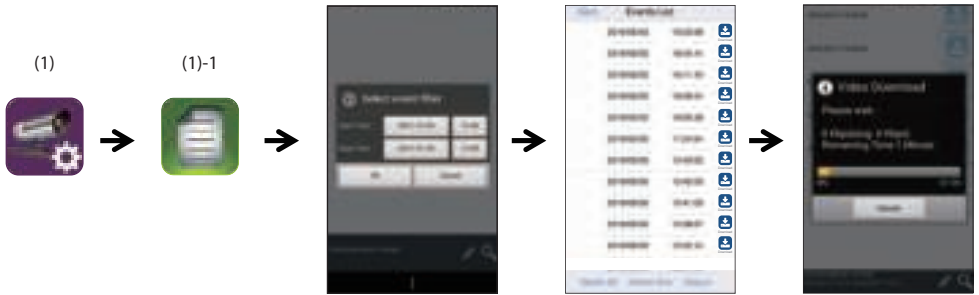


1. Tap and then the .
2. Select the time interval for the event list.
3. Tap to select the file for playback.
4. If you want to store the files in mobile device, tap the download-button (use Wi-Fi connection to save your data usage)

(2)

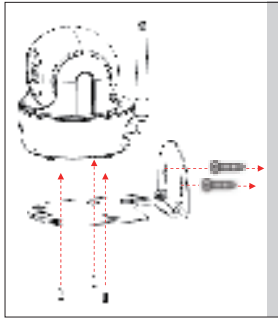
(3)

(4)

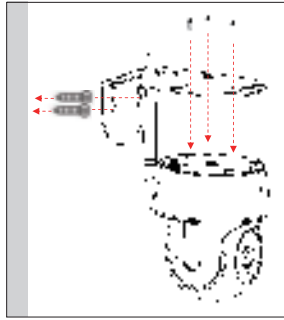


CAMERA INSTALLATION

A.



B.



- Place the mounting bracket on the mounting surface as a pattern to mark the holes.
- Drill the mounting holes and use the wall plug screws to secure the bracket to the wall.
- Fasten the camera to the bracket using the tapping screws.
- Hang the camera and plate onto the hanger screws. Arrange cable properly so that it will not block pan/tile operation.

SAS-CLALMS10 Installation

- Choose a suitable location. Install the detector at least 2 meters from the floor.
- Install the detector to the wall in the upright position using double-sided adhesive tape or the wall mount bracket with screws.
- If necessary, adjust the angle of the detector, but maintain the upright position. Direct the detector under a correct angle towards entrances, but avoid facing doors or windows, heat sources or moving objects.

SAS-CLALDW10 Installation

- Install the transmitter to the frame of the door or window using double-sided adhesive tape or screws.
- Install the magnet to the door or window using double-sided adhesive tape or screws. Make sure that the magnet is aligned correctly to the transmitter (markings on the magnet and the transmitter) within 1 cm from each other.

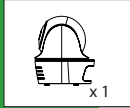
MOTION DETECTION / CAMERA SETTING TIPS

For optimum detection, we suggest the camera is to be mounted 7 to 8 feet (2.1m to 2.4m) from the floor, on a rigid vibration-free surface.

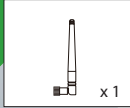
To avoid false alerts, please note PIR Motion Sensor operates by detecting temperature changes in the area in front of the device; Please avoid placing the device under the following environments:

- (1) Aiming the PIR at windows or glass doors.
- (2) Where small animals may enter the detection area.
- (3) Where a heat source (sunlight, incandescent light, car headlights, etc) may affect the motion sensor.
- (4) Where sudden temperature changes inside or around the detection area caused by hot or cold wind (fans, air conditioners, etc).

INHOUD SET



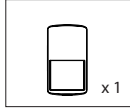
Draadloze IP-camera die kan pannen/kantelen x 1



Antenne camera x 1



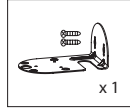
Voedingsadapter (EU en VK) x 1



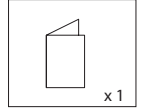
Beweging PIR x 1



Sensor deuren/ramen x 1



Metalen wandbeugel x 1

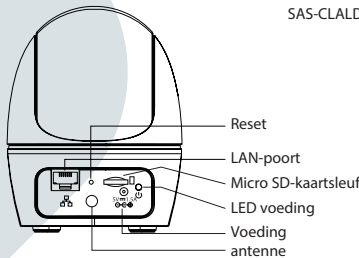
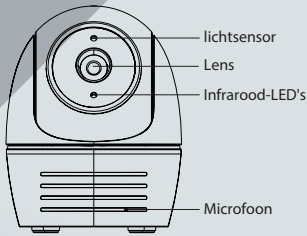


Snelstartgids x 1

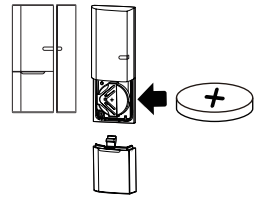
Opmerking:

VERZEKER u er bij video-opnames van dat u een geheugenkaart van KLASSE 10 of hoger gebruikt (niet inbegrepen). Andere typen geheugenkaarten kunnen tot onverwachte resultaten leiden en dit moet worden vermeden.

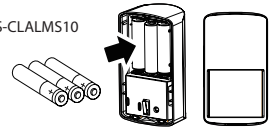
OVERZICHT HARDWARE



SAS-CLALDW10



SAS-CLALMS10



DE CAMERA INSTELLEN

1. APP downloaden

Download de APP "OMGuard HD" en installeer deze op uw apparaat.



2. De camera inschakelen

Schakel de camera in en wacht tot het GROENE LED-lampje constant brandt. Dit proces duurt ongeveer 45 seconden. Controleer aan het eind of de LED GROEN brandt.

3a. Draadloze verbinding

(1) In de Wi-Fi-instelling van uw slimme apparaat. Kies de Wi-Fi-router met het voorvoegsel HD-xxxxxx (xxxxxx = nummers van camera-ID). Voer het standaardwachtwoord 12345678 in en sla de instellingen op.



(2) Start de APP, tik op  om de camera toe te voegen.

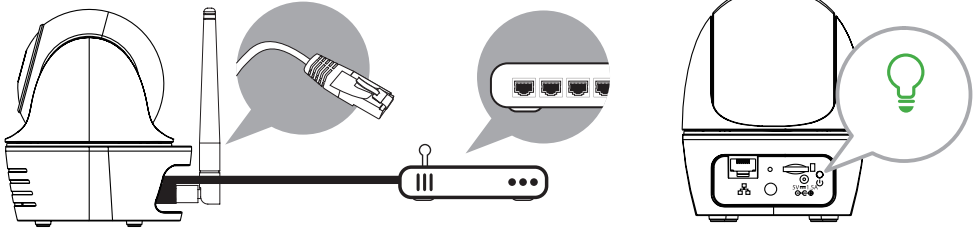
(3) Tik op (pictogram QR-code) en scan het QR-codelabel op de achterkant van de camera om de DID-informatie op te roepen. Of tik op "Search" (zoeken) om de camera te vinden.

(4) Voer het standaardwachtwoord 123456 in en sla de instellingen op.

(5) Later zal de APP de gebruiker vragen om het standaardwachtwoord te wijzigen in een eigen wachtwoord.



3b..Bedrade



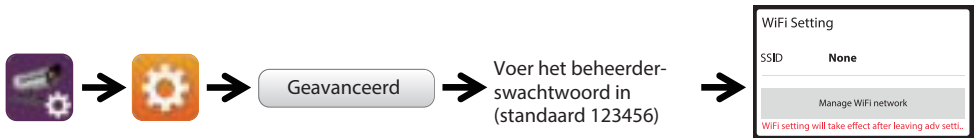
- (1) Zorg ervoor dat uw smartphone verbonden is met uw Wi-Fi-router.
- (2) Sluit de camera aan op de Wi-Fi-router met een Ethernetkabel.
- (3) Start de APP, tik op "Zoeken" om de camera te vinden.
- (4) Voer het standaardwachtwoord 123456 in en sla de instellingen op.
- (5) Later zal de APP de gebruiker vragen om het standaardwachtwoord te wijzigen in een eigen wachtwoord.

Opmerking:

In de zachte AP-modus knippert de GROENE LED een keer lang en daarna 2 keer kort. In de normale modus knippert de LED groen. Raadpleeg de gebruikershandleiding voor meer details.

4. Wi-Fi-instelling

4a.



4b.

De camera gaat gedurende ongeveer 40 seconden offline om opnieuw op te starten voor de Wi-Fi-verbinding. Wanneer de camera correct verbinding maakt met de Wi-Fi-router, blijft de groene LED AAN.

4c.

Controleer in de Wi-Fi-instelling op uw slimme apparaat nogmaals of u verbinding hebt met de juiste Wi-Fi-router

Opmerking:

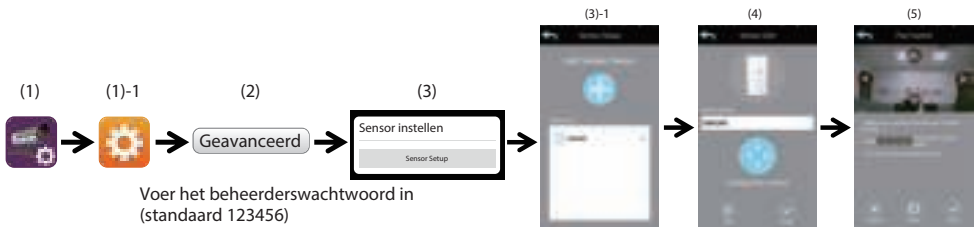
Als het meerdere keren mislukt om de camera toe te voegen, houd dan de knop "Reset" gedurende 5 seconden ingedrukt om de camera te resetten. Volg vervolgens de stappen 3a of 3b opnieuw.

SENSOR SAS-CLALMS10 / SAS-CLALDW10 INSTELLEN

Sensorapparaat toevoegen



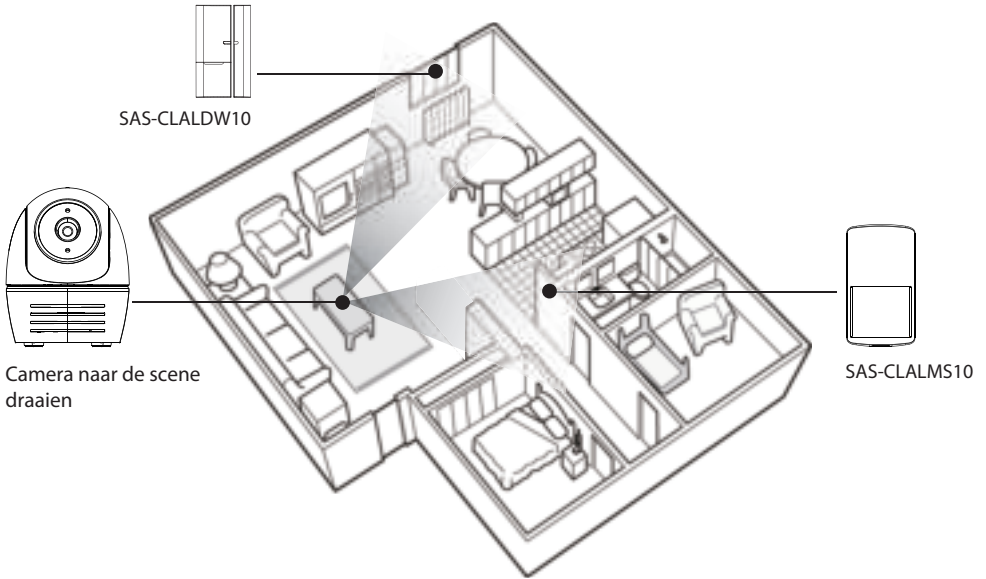
- (1) Tik op kies vervolgens
- (2) Voer in het gedeelte Geavanceerd het beheerderswachtwoord in (standaard 123456).
- (3) Selecteer sensor instellen, tik op "+" om een sensorapparaat toe te voegen.
- (4) Selecteer welk apparaat moet worden toegevoegd en volg de stappen op het scherm. Geef uw apparaat een naam en tik op "Save" (opslaan).
- (5) Tik op "Camera Pan Control" (pan-regeling camera) om de positie van de camera te kalibreren. En sla de instellingen op



UW CAMERA EN SENSOR POSITIONEREN

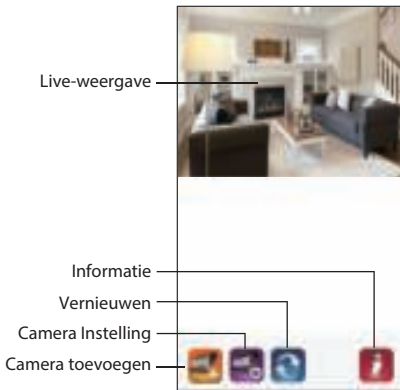
Automatische positie bij gebeurtenis

- Wanneer een indringer wordt gedetecteerd, kan de camera zichzelf onmiddellijk positioneren om een videobeeld van de indringer te maken dat als bewijs kan dienen. Bij elke gebeurtenis zal de camera onmiddellijk pushmeldingen naar uw mobiele apparaat verzenden.
- Als u de camera verplaatst, kalibreer dan de stand van de camera opnieuw.

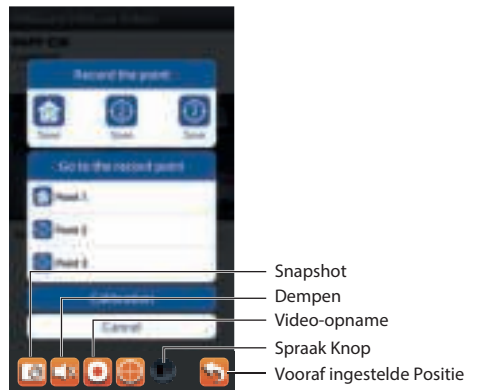


INTRODUCTIE APP



Cameralijst



Live-weergave



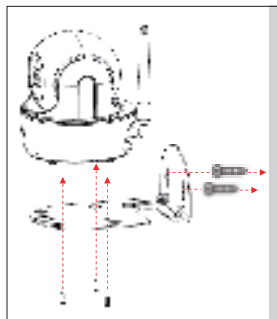
Volg de onderstaande stappen voor het afspelen van een gebeurtenis

1. Tik op  en vervolgens op .
2. Selecteer het tijdsinterval voor de gebeurtenissenlijst.
3. Selecteer het bestand dat moet worden afgespeeld.
4. Als u de bestanden op een mobiel apparaat op wilt slaan, tikt u op de downloadknop (gebruik de Wi-Fi-verbinding om op uw gegevensverbruik te besparen)

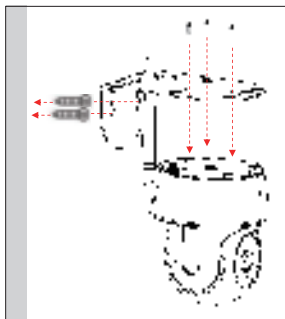


INSTALLATIE CAMERA

A.



B.



- Plaats de bevestigingsbeugel op het op het montagevlak als een sjabloon om de gaten af te tekenen.
- Boor de montagegaten en gebruik de muurpluggen en schroeven om de beugel aan de muur te bevestigen.
- Zet de camera aan de beugel met behulp van de tapschroeven.
- Hang de camera en de plaat aan de ophangschroeven. Leg de kabel goed, zodat het pannen/kantelen niet wordt belemmerd.

INSTALLATIE SAS-CLALMS10

- Kies een geschikte locatie. Installeer de detector minstens 2 meter van de vloer.
- Installeer de detector recht op aan de muur met behulp van dubbelzijdig plakband of de muurbevestigingsbeugel met schroeven.
- Wijzig indien nodig de hoek van de detector, maar handhaaf de verticale positie. Richt de detector onder een juiste hoek op ingangen, maar niet op deuren of ramen, warmtebronnen of bewegende objecten.

INSTALLATIE SAS-CLALDW10

- Installeer de zender op het kozijn van de deur of het raam met behulp van dubbelzijdig plakband of schroeven.
- Installeer de magneet op de deur of het raam met behulp van dubbelzijdig plakband of schroeven. Zorg ervoor dat de magneet op de juiste wijze is uitgelijnd met de zender (markeringen op de magneet en de zender) binnen 1 cm van elkaar.

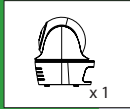
TIPS BEWEGINGSDETECTIE/CAMERA-INSTELLING

Voor een optimale detectie bevelen wij aan om de camera 2,1 tot 2,4 m (7 tot 8 feet) boven de grond te bevestigen aan een solide en trillingsvrij oppervlak.

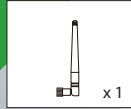
Om valse meldingen te voorkomen moet u er rekening mee houden dat de PIR-bewegingssensor werkt door detectie van temperatuurveranderingen in het gebied voor het apparaat. Plaats het apparaat niet in de volgende omgevingen:

- (1) Met de PIR gericht op ramen of glazen deuren.
- (2) Waar kleine dieren het detectiegebied binnen kunnen dringen.
- (3) Waar een warmtebron (zonlicht, gloeilampen, koplampen van auto's, enz.) de bewegingssensor kunnen beïnvloeden.
- (4) Waar plotselinge temperatuurveranderingen kunnen optreden in of rond het detectiegebied als gevolg van hete of koude lucht (ventilatoren, airconditioning, enz.).

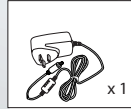
KIT-INHALT



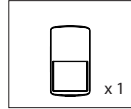
Drahtlose IP-Kamera mit Schwenk-/Neigungsfunktion x 1



Kameraantenne x 1



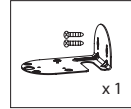
Netzteil (EU & UK) x 1



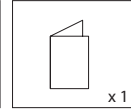
Bewegungssensor PIR x 1



Tür-/Fenstersensor x 1



Wandhalterung aus Metall x 1

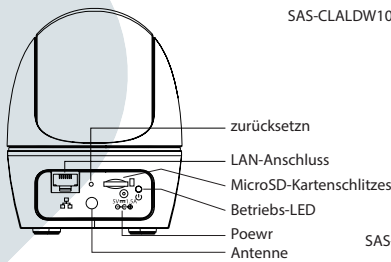
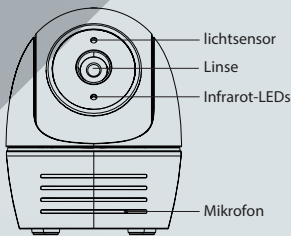


Kurzanleitung x 1

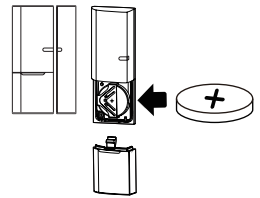
Zur Info:

Verwenden Sie für Videoaufnahmen UNBEDINGT eine CLASS-10-Speicherkarte oder höher (nicht enthalten). Die Verwendung anderer Speicherkarten kann zu unerwarteten Ergebnissen führen und sollte vermieden werden.

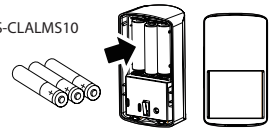
ÜBERSICHT HARDWARE



SAS-CLALDW10



SAS-CLALMS10



KAMERA EINRICHTEN

1. APP-Download

Laden Sie sich die „OMGuard HD“-App herunter, und installieren Sie sie auf Ihrem Gerät.



2. Die Kamera einschalten

Schalten Sie die Kamera ein, und warten Sie, bis die GRÜNE LED-Anzeige durchgehend leuchtet. Dieser Vorgang ist nach 45 Sekunden zu Ende. Stellen Sie sicher, dass dann die GRÜNE LED leuchtet.

3a. Draadloze verbinding

(1) In den WLAN-Einstellungen Ihres Smart-Geräts. Wählen Sie den WLAN-Router mit dem Präfix HD-xxxxxx (xxxxxx=Kamera-ID-Nummern). Geben Sie das Standard-Passwort 12345678 ein, und speichern Sie die Einstellungen.



(2) Starten Sie die APP, tippen Sie auf  um die Kamera hinzuzufügen.

(3) Tippen Sie auf das (QR-Code-Symbol) und scannen Sie das QR-Code-Etikett auf der Rückseite der Kamera, um die DID (Digital Identification)-Informationen aufzurufen. Alternativ tippen Sie auf „Search“ (Suchen), um die Kamera zu finden.

(4) Geben Sie das Standard-Passwort 123456 ein, und speichern Sie die Einstellungen.

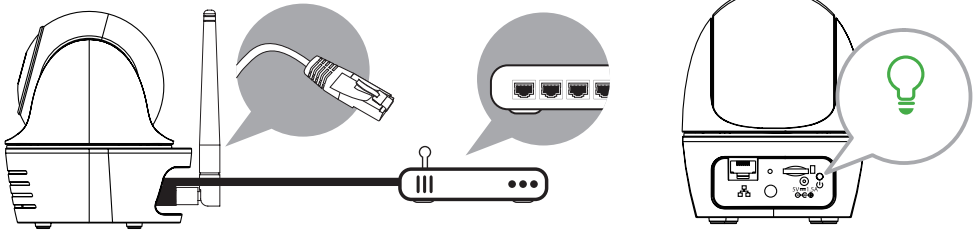
(5) Der Benutzer wird später von der APP dazu aufgefordert, das Standard-Passwort durch ein privates Passwort zu ersetzen.

4 →

3 →



3b. Kabelverbindung



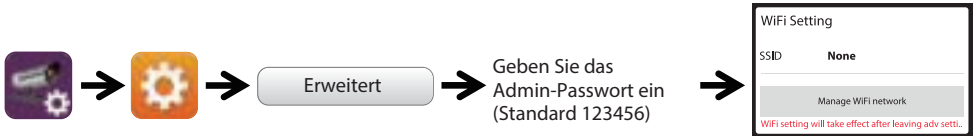
- (1) Stellen Sie sicher, dass Ihr Smartphone mit Ihrem WLAN-Router verbunden ist.
- (2) Verbinden Sie die Kamera über ein Ethernet-Kabel mit dem WLAN-Router.
- (3) Starten Sie die APP, tippen Sie auf „Suchen“, um die Kamera zu finden.
- (4) Geben Sie das Standard-Passwort 123456 ein, und speichern Sie die Einstellungen.
- (5) Der Benutzer wird später von der APP dazu aufgefordert, das Standard-Passwort durch ein privates Passwort zu ersetzen.

Zur Info:

Im Soft-AP-Modus blinkt die GRÜNE LED einmal lang und anschließend zweimal kurz. Im normalen Modus blinkt die LED grün. Weitere Informationen finden Sie in der Betriebsanleitung.

4. WLAN-Einstellung

4a.



4b.

Die Kamera wechselt für etwa 40 Sekunden in den Offline-Modus und startet dann die WLAN-Verbindung neu. Wenn die Kamera ordnungsgemäß mit dem WLAN-Router verbunden ist, bleibt die grüne LED AN.

4c.

Überprüfen Sie die Verbindung zu dem WLAN-Router in den WLAN-Einstellungen Ihres Smart-Geräts.

Zur Info:

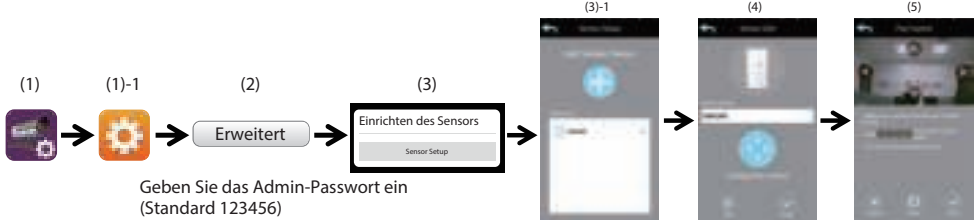
Wenn das Hinzufügen der Kamera mehrere Male fehlschlägt, drücken und halten Sie die „Reset“-Taste 5 Sekunden lang, um sie zurückzusetzen. Wiederholen Sie anschließend Schritt 3a oder 3b.

SENSOR SAS-CLALMS10 / SAS-CLALDW10 EINRICHTEN

sensorgerät hinzufügen



- (1) Tippen Sie auf und treffen Sie eine Auswahl .
- (2) Geben Sie in den erweiterten Einstellungen das Admin-Passwort ein (Standard 123456).
- (3) Wählen Sie „Sensor einrichten“, und tippen Sie auf „+“, um ein Sensorgerät hinzuzufügen.
- (4) Wählen Sie aus, welches Gerät hinzugefügt werden soll, und befolgen Sie die Schritte auf dem Bildschirm. Geben Sie einen Namen für Ihr Gerät ein, und tippen Sie auf „Speichern“.
- (5) Tippen Sie auf „Camera Pan control“ (Kamera-Schwenkregelung), um die Position der Kamera zu kalibrieren. Speichern Sie die Einstellungen

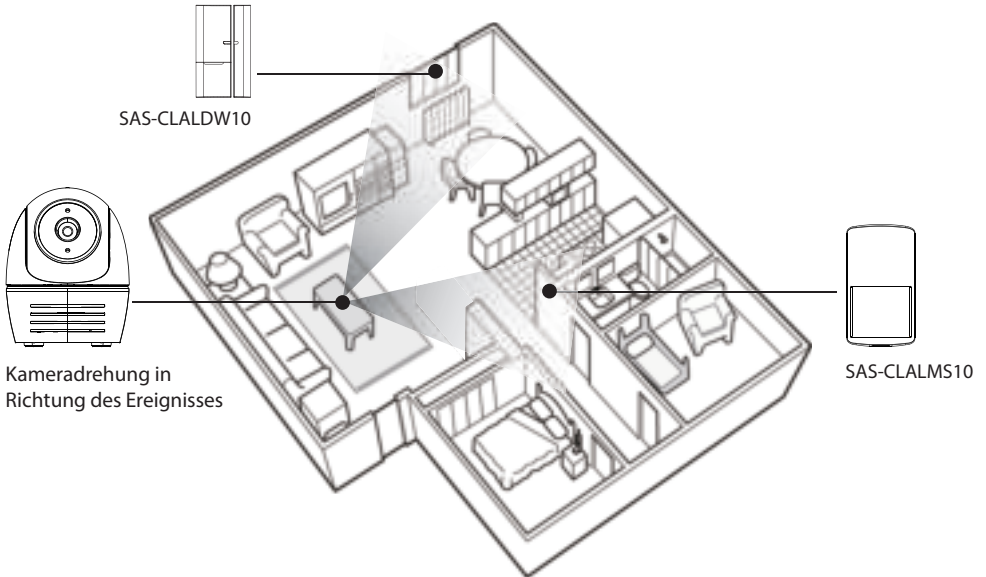


Geben Sie das Admin-Passwort ein (Standard 123456)

POSITIONIEREN SIE DIE KAMERA & DEN SENSOR

Ereignisauslöser zur Auto-Positionierung

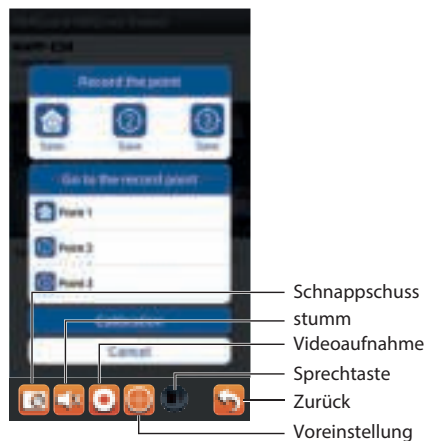
- Wenn ein Eindringling entdeckt wird, kann sich die Kamera sofort automatisch positionieren, um so Videoaufnahmen des Eindringlings als Beweis festzuhalten. Bei jedem Ereignis sendet die Kamera sofort Push-Benachrichtigungen an Ihr Mobilgerät.
- Wenn Sie die Kamera bewegen oder neu positionieren, kalibrieren Sie bitte die Position der Kamera neu.





EINFÜHRUNG DER APP

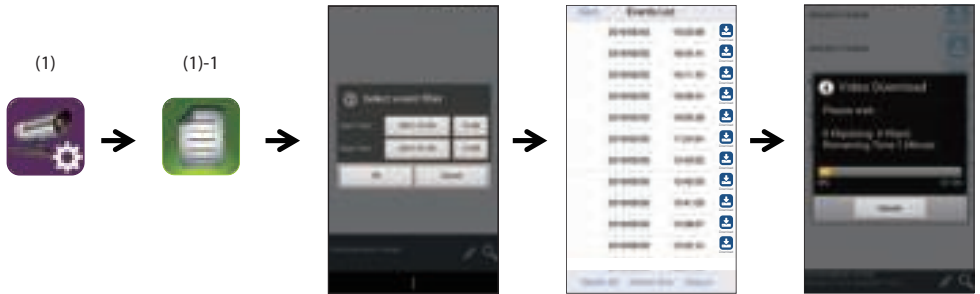
Kameraliste

Live-Ansicht



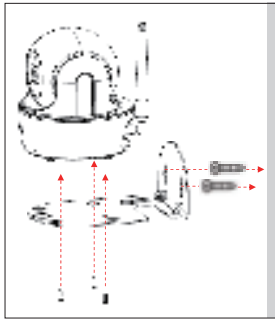
Befolgen Sie die unten beschriebenen Schritte für die Ereigniswidrigabe

1. Tippen Sie auf  und dann auf .
2. Wählen Sie ein Zeitintervall für die Ereignisliste.
3. Tippen Sie auf die Datei, die wiedergegeben werden soll.
4. Wenn Sie die Dateien auf Ihrem Mobilgerät speichern wollen, tippen Sie auf die Download-Taste (nutzen Sie WLAN, um Ihren Datenverbrauch gering zu halten)

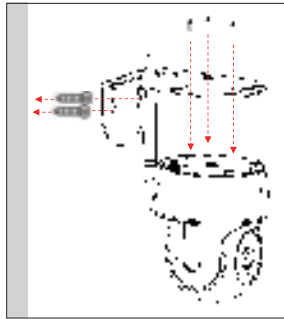


INSTALLATION DER KAMERA

A.



B.



- Platzieren Sie die Halterung als Schablone auf der Befestigungsoberfläche, um die Bohrungen anzuzeichnen.
- Bohren Sie die Löcher und befestigen Sie die Halterungen mit Dübelschrauben an der Wand.
- Befestigen Sie die Kamera mit Schneidschrauben an der Halterung.
- Bringen Sie die Kamera und die Platte an den Befestigungsschrauben an. Achten Sie darauf, dass die Kabel das Schwenken und Neigen der Kamera nicht beeinträchtigen.

INSTALLATION DER SAS-CLALMS10

- Wählen Sie einen geeigneten Ort. Installieren Sie den Melder mindestens 2 Meter vom Boden entfernt.
- Bringen Sie den Melder in aufrechter Position mit dem doppelseitigen Klebeband oder der Wandhalterung und den Schrauben an der Wand an.
- Stellen Sie den Winkel des Melders ggf. ein, aber behalten Sie die aufrechte Position bei. Richten Sie den Melder unter dem richtigen Winkel auf Eingänge, aber vermeiden Sie eine Einstellung, die Türen oder Fenstern, Wärmequellen oder beweglichen Gegenständen zugewandt ist.

INSTALLATION DER SAS-CLALDW10

- Installieren Sie mit doppelseitigem Klebeband oder Schrauben den Sender am Rahmen der Tür oder des Fensters.
- Installieren Sie mit doppelseitigem Klebeband oder Schrauben den Magneten an der Tür oder dem Fenster. Achten Sie darauf, dass der Magnet innerhalb eines Spielraums von 1 cm richtig mit dem Sender ausgerichtet ist (Markierungen am Magneten und dem Sender).

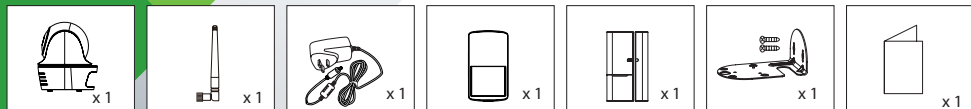
BEWEGUNGSERKENNUNG/TIPPS ZUR KAMERA-EINSTELLUNG

Für eine optimale Erkennung wird empfohlen, die Kamera in einer Höhe von 2,1 bis 2,4 m (7 bis 8 Fuß) auf einer festen, vibrationsfreien Oberfläche anzubringen.

Um einen falschen Alarm zu vermeiden, beachten Sie bitte, dass der PIR Bewegungssensor zur Erkennung Temperaturveränderungen im Bereich vor dem Gerät verwendet. Bitte bringen Sie das Gerät nicht an, wenn einer der folgenden Umstände gegeben ist:

- (1) Der PIR-Sensor ist auf Fenster oder Glastüren gerichtet.
- (2) Kleine Tiere könnten sich im Erkennungsbereich aufhalten.
- (3) Eine Wärmequelle (Sonnenlicht, Glühfadenlampe, Autoscheinwerfer, usw.) könnte den Bewegungssensor beeinflussen.
- (4) Es kommt durch warme oder kalte Luft (von Ventilatoren, Klimaanlage, usw.) zu plötzlichen Temperaturschwankungen im oder in der Nähe des Erkennungsbereichs.

CONTENIDO



Cámara IP inalámbrica panorámica con inclinación x 1

Antena de cámara x 1

Adaptador de alimentación (UE y Reino Unido) x 1

Motion PIR x 1

Sensor de puertas / ventanas x 1

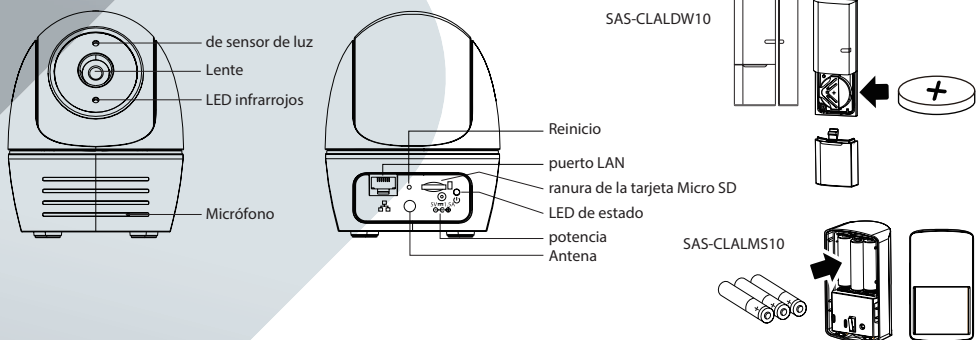
Soporte metálico de pared x 1

Guía de inicio rápido x 1

Nota:

Para la grabación de video, ASEGÚRESE DE usar una tarjeta de memoria de CLASE 10 o superior (no se incluye con el producto). No es recomendable utilizar otro tipo de tarjeta de memoria, ya que podría causar resultados inesperados.

VISTA GENERAL DE HARDWARE



CONFIGURACIÓN DE LA CÁMARA

1. Descarga de la aplicación

Descargue e instale la aplicación "OMGuard HD" en su dispositivo.



2. Encendido de la cámara

Encienda la cámara y espere hasta que el indicador LED VERDE permanezca iluminado. Este proceso debería tardar unos 45 segundos. Asegúrese de que el LED queda iluminado en color VERDE.

3a. Conexión inalámbrica

(1) En los ajustes Wi-Fi de su dispositivo inteligente. Seleccione el router Wi-Fi con el prefijo HD-xxxxx (xxxxxx= números de identificación de la cámara). Introduzca la contraseña predefinida 12345678 y guarde la configuración.



(2) Inicie la aplicación; toque  para agregar la cámara.

(3) Toque (icono de código QR) y escanee la etiqueta con el código QR de la parte posterior de la cámara para acceder a la información DID. O bien, pulse "Buscar" para encontrar la cámara.

(4) Introduzca la contraseña predefinida 123456 y guarde la configuración.

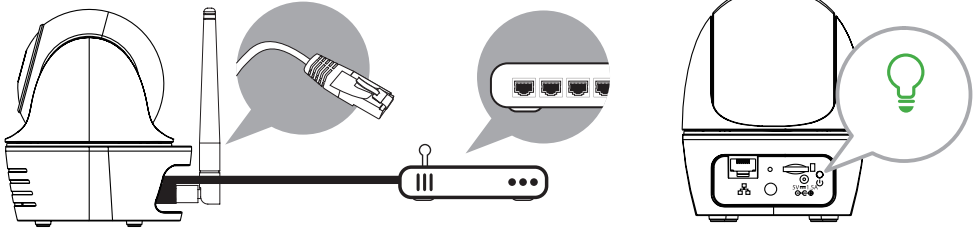
(5) A continuación, la aplicación le pedirá que modifique la contraseña predefinida.

4 →

3 →



3b. Conexión cableada



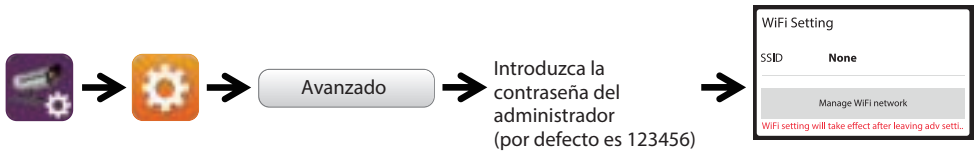
- (1) Asegúrese de que su smartphone está conectado a su router Wi-Fi.
- (2) Conecte la cámara al router Wi-Fi con un cable Ethernet.
- (3) Inicie la aplicación y toque en "Buscar" para encontrar la cámara.
- (4) Introduzca la contraseña predeterminada 123456 y guarde la configuración.
- (5) Posteriormente, la aplicación le pedirá al usuario que modifique la contraseña predeterminada.

Nota:

En modo soft AP, el LED VERDE parpadea una vez, seguido de dos parpadeos más cortos. En modo normal, el LED permanece iluminado en verde. Si desea más detalles, consulte el manual del usuario.

4. Configuración Wi-Fi

4a.



4b.

La cámara permanecerá sin conexión unos 40 segundos mientras reinicia la conexión Wi-Fi. Cuando la cámara se conecte al router Wi-Fi correctamente, el LED verde permanecerá iluminado.

4c.

Vuelva a los ajustes Wi-Fi de su dispositivo inteligente y asegúrese de que está conectando al mismo router Wi-Fi.

Nota:

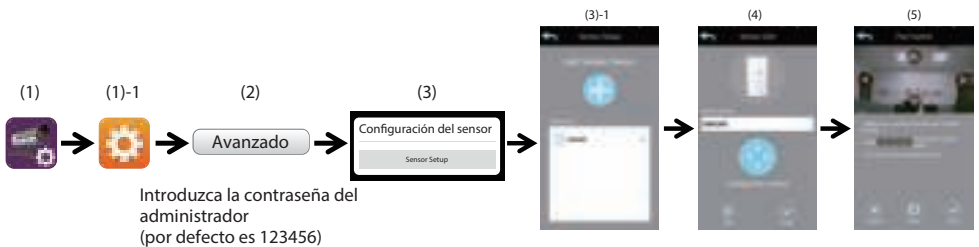
Si sigue sin poder agregar la cámara tras varios intentos, mantenga pulsado el botón de reinicio durante 5 segundos. A continuación, repita los pasos 3a o 3b.

CONFIGURACIÓN DEL SENSOR SAS-CLALMS10 / SAS-CLALDW10

Agregar el dispositivo de detección



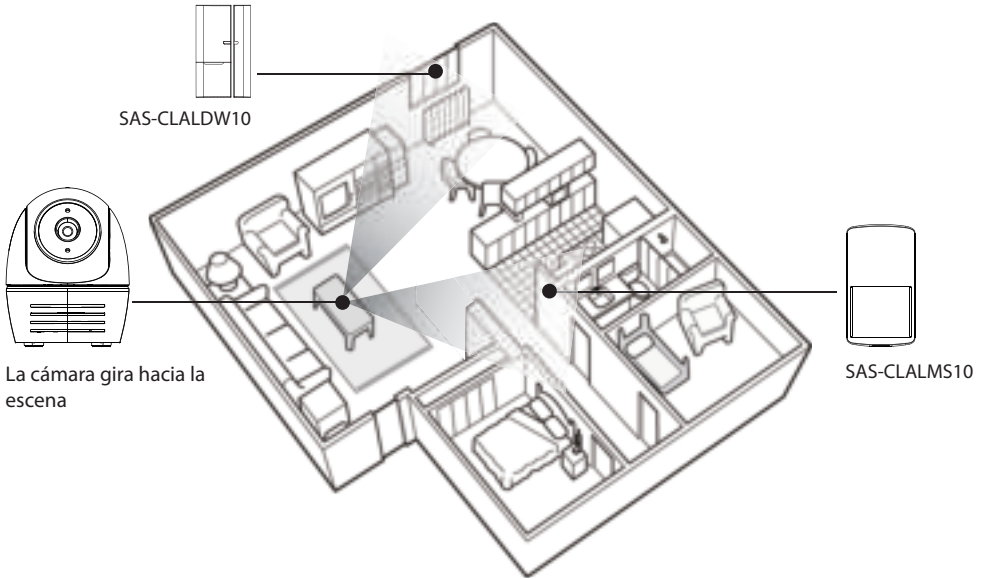
- (1) Toque y seleccione .
- (2) En la sección de opciones avanzadas, introduzca la contraseña de administrador (por defecto es 123456).
- (3) Seleccione las opciones de configuración del sensor; toque "+" para agregar un dispositivo de detección.
- (4) Seleccione el dispositivo que desee agregar y siga los pasos que aparecen en pantalla. Asigne un nombre al dispositivo y guarde la opción.
- (5) Toque en "Control panorámico de cámara" para calibrar su posición. Y guarde los ajustes.



COLOCACIÓN DE LA CÁMARA Y EL SENSOR

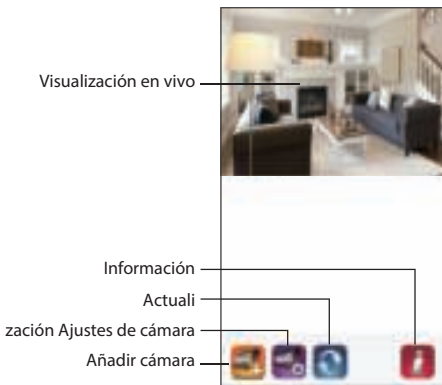
Posición de detección automática de eventos

- Cuando se detecta una intrusión, la cámara se posiciona automáticamente para capturar imágenes de video y obtener pruebas. Con cada evento, la cámara enviará notificaciones inmediatamente a su dispositivo móvil.
- Si mueve o instala la cámara en otra ubicación, debe volver a calibrar su posición.

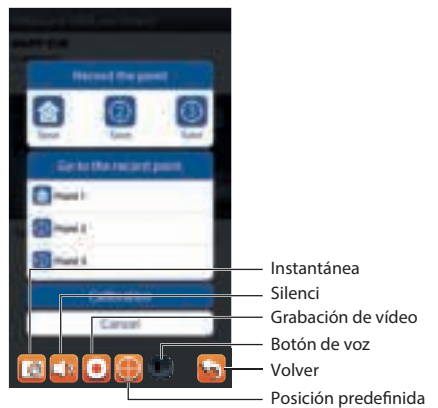


INTRODUCCIÓN SOBRE LA APLICACIÓN



Lista de cámaras



Visualización en vivo



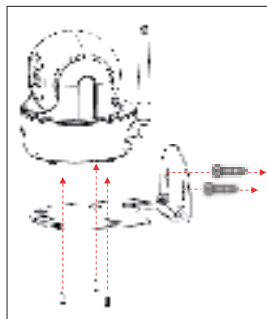
Realice los pasos siguientes para acceder a Reproducción de evento

1. Toque  y, a continuación .
2. seleccione el intervalo de tiempo de la lista de eventos.
3. Toque y seleccione el archivo para reproducir.
4. Si quiere guardar los archivos en su dispositivo móvil, use el botón de descarga (use la conexión Wi-Fi para evitar consumir datos de su plan de datos móviles)

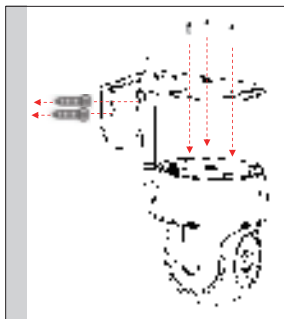


INSTALACIÓN DE LA CÁMARA

A.



B.



- Coloque el soporte de montaje en la superficie como patrón para marcar los agujeros.
- Taladre los agujeros y use los tornillos que se proporcionan para fijar el soporte a la pared.
- Sujete la cámara con los tornillos autorroscantes.
- Cuelgue la cámara y la base de los tornillos. Disponga el cable para evitar que entorpezca el movimiento de inclinación/panorámica.

INSTALACIÓN DE LA SAS-CLALMS10

- Elija un lugar adecuado. Instale el detector al menos a 2 metros del suelo.
- Instale el detector en la pared en posición vertical utilizando cinta adhesiva de doble cara o el soporte de montaje en pared con tornillos.
- Si es necesario, ajuste el ángulo del detector, pero mantenga la posición vertical. Dirija el detector a un ángulo correcto hacia entradas, pero evite orientarlo hacia puertas o ventanas, fuentes de calor u objetos en movimiento.

INSTALACIÓN DE LA SAS-CLALDW10

- Instale el transmisor en el marco de la puerta o la ventana utilizando cinta adhesiva de doble cara o tornillos.
- Instale el imán en la puerta o la ventana utilizando cinta adhesiva de doble cara o tornillos. Asegúrese de que el imán esté alineado correctamente con el transmisor (marcas en el imán y el transmisor) a 1 cm uno de otro.

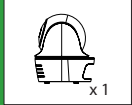
DETECCIÓN DE MOVIMIENTO / CONSEJOS DE CONFIGURACIÓN DE LA CÁMARA

Para una detección óptima, es recomendable que instale la cámara a una altura de entre 2,1 y 2,4 metros (7 - 8 pies) y en una superficie rígida y resistente a las vibraciones.

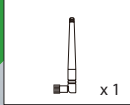
Para evitar falsas alertas, tenga en cuenta que el sensor de movimiento PIR funciona detectando los cambios de temperatura en la zona frontal del dispositivo. Evite por ello instalar el dispositivo en los siguientes entornos:

- (1) Con el PIR dirigido hacia ventanas o puertas de cristal.
- (2) En lugares por los que pequeños animales puedan pasar por el área de detección.
- (3) En zonas en las que una fuente de calor (luz solar directa, luz incandescente, faros de coches, etc) pueda afectar al sensor de movimiento.
- (4) En lugares en los que puedan producirse cambios súbitos de temperatura en la zona de detección causados por corrientes de frío o calor (ventiladores, aire acondicionado, etc.).

CONTENU DU



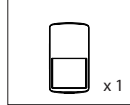
Caméra IP sans fil avec fonction panoramique/inclinaison



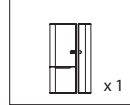
Antenne de caméra



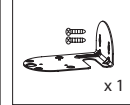
Adaptateur secteur (Europe et Royaume-Uni)



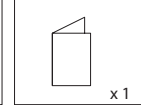
Capteur de mouvement PIR



Capteur porte/fenêtre



Support mural métallique

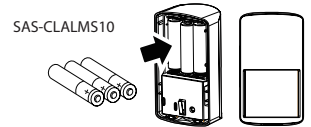
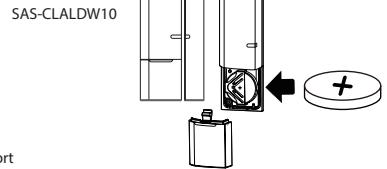
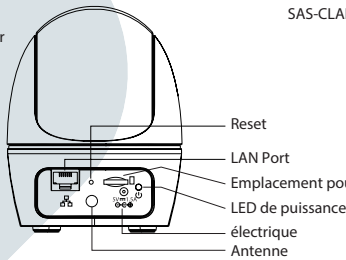
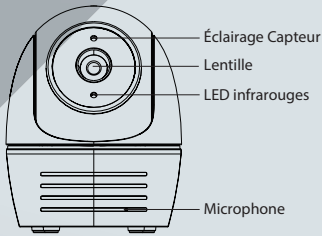


Guide de démarrage rapide

Remarque :

Pour l'enregistrement vidéo, ASSUREZ-VOUS d'utiliser une carte mémoire de CLASSE 10 ou supérieure (non incluse). L'utilisation d'autres types de cartes mémoires peut engendrer des résultats inattendus et doit être évitée.

PRÉSENTATION DU MATÉRIEL



CONFIGURER LA CAMÉRA

1. Télécharger l'application

Téléchargez, puis installez l'application « OMGuard HD » sur votre périphérique.




2. Allumer la caméra

Allumez la caméra, puis patientez jusqu'à ce que l'indicateur à LED VERTE soit fixe. Patientez environ 45 secondes, puis vérifiez que la couleur de l'indicateur à LED soit bien le VERT.

3a. Connexion sans fil

(1) Accédez aux paramètres Wi-Fi de votre périphérique intelligent. Sélectionnez le routeur Wi-Fi ayant le préfixe suivant : HD-xxxxxx (xxxxxx = numéros d'identification du périphérique). Entrez le mot de passe par défaut 12345678, puis enregistrez les paramètres.

(2) Lancez l'application, puis appuyez sur  pour ajouter la caméra.

(3) Appuyez sur (icône du code QR), puis scannez l'étiquette du code QR présente à l'arrière de la caméra pour consulter les informations concernant le DID. Sinon, appuyez sur « Search (Recherche) » pour localiser la caméra.

(4) Entrez le mot de passe par défaut 123456, puis enregistrez les paramètres.

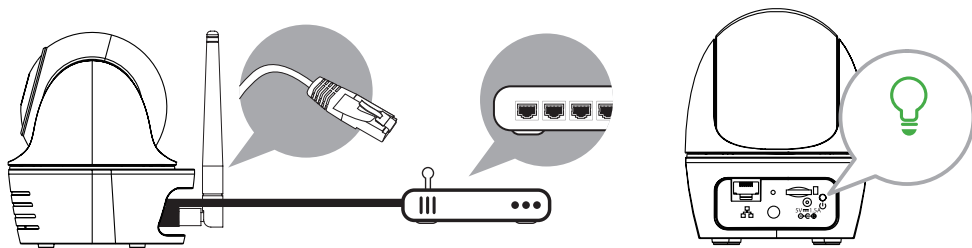
(5) Ensuite, l'application vous demandera de modifier le mot de passe par défaut pour créer un mot de passe privé.

4 →

3 →



3b. Connexion filaire



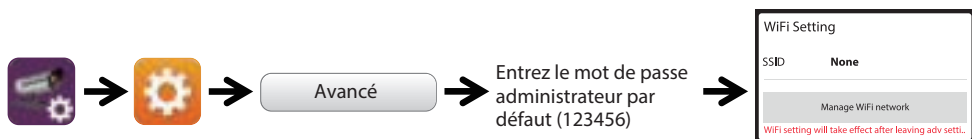
- (1) Assurez-vous que votre smartphone est bien connecté au routeur Wi-Fi.
- (2) Branchez la caméra au routeur Wi-Fi à l'aide d'un câble Ethernet.
- (3) Lancez l'application, puis appuyez sur « Search (Recherche) » pour localiser la caméra.
- (4) Entrez le mot de passe par défaut 123456, puis enregistrez les paramètres.
- (5) Ensuite, l'application vous demandera de modifier le mot de passe par défaut pour créer un mot de passe privé.

Remarque :

En mode soft AP, l'indicateur à LED VERTE clignote une fois lentement, puis deux fois rapidement. En mode normal, l'indicateur à LED clignote en vert. Pour en savoir plus, reportez-vous au manuel de l'utilisateur.

4. Paramètres

4a.



4b.

La caméra passera hors ligne pendant environ 40 secondes afin de réinitialiser les paramètres correspondant à la connexion Wi-Fi. Lorsque la caméra est de nouveau connectée au routeur Wi-Fi, le voyant vert reste allumé.

4c.

Accédez aux paramètres Wi-Fi de votre périphérique intelligent, puis vérifiez à nouveau à quel routeur Wi-Fi vous êtes connecté

Remarque :

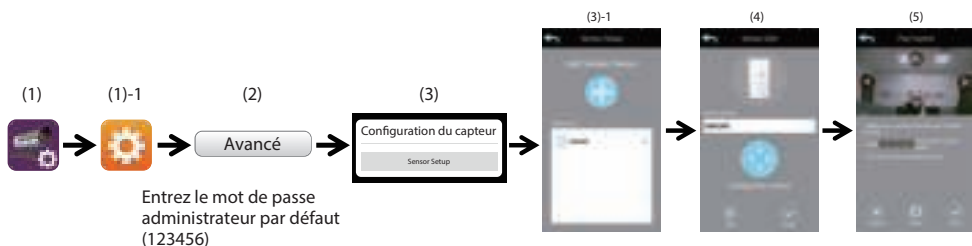
Si, après plusieurs tentatives vous ne parvenez toujours pas à ajouter la caméra, appuyez sur le bouton « Reset », puis maintenez-le enfoncé pendant cinq secondes pour réinitialiser les paramètres de la caméra. Effectuez à nouveau les étapes 3a ou 3b.

CONFIGURER LE CAPTEUR SAS-CLALMS10 / SAS-CLALDW10

Ajouter un dispositif de détection



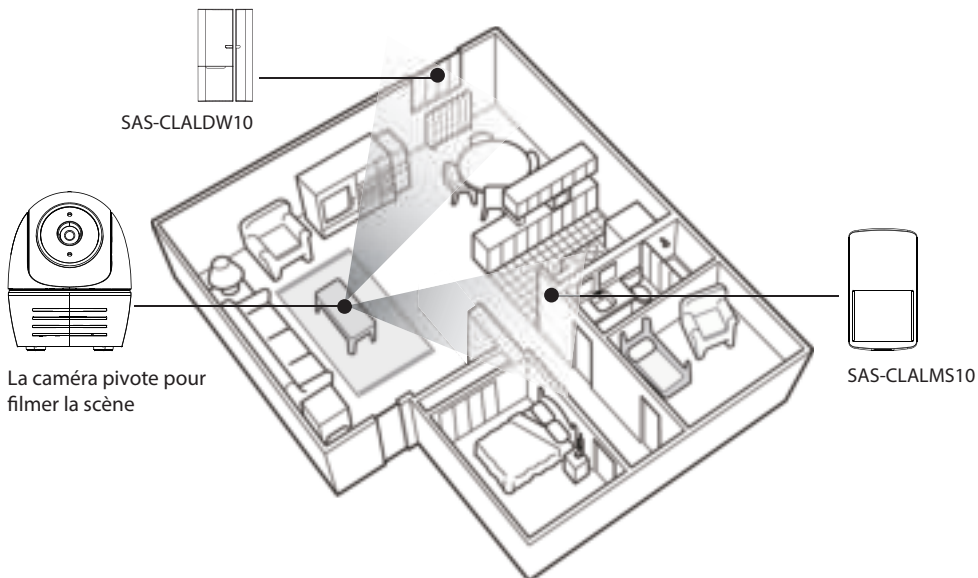
- (1) Appuyez sur [camera icon] puis sélectionnez [gear icon].
- (2) Dans la section « Advanced (Paramètres avancés) », entrez le mot de passe administrateur (par défaut 123456).
- (3) Sélectionnez « Sensor Setup (Configuration du capteur) », puis appuyez sur « + » pour ajouter un dispositif de détection.
- (4) Sélectionnez le périphérique que vous souhaitez ajouter, puis suivez les étapes affichées à l'écran. Renommez votre périphérique, puis appuyez sur « Save (Enregistrer) ».
- (5) Appuyez sur « Camera Pan control (Contrôle panoramique de la caméra) » pour calibrer la position de la caméra. Enregistrez les paramètres



POSITIONNER LA CAMÉRA ET LE CAPTEUR

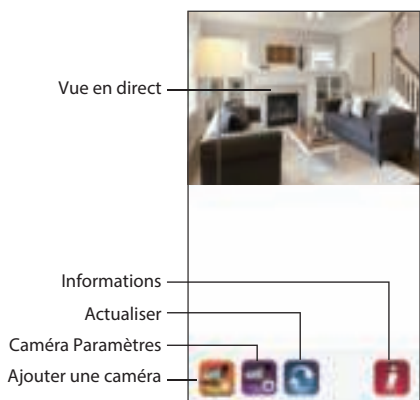
Position automatique pour la détection de mouvements

- Lorsqu'un intrus est détecté, la caméra se positionne immédiatement et automatiquement de telle sorte à capturer des images vidéo de l'intrus comme preuve. À chaque intrusion, la caméra envoie immédiatement des notifications push sur votre périphérique mobile.
- Si vous modifiez la position de la caméra ou la déplacez, vous devez calibrer à nouveau sa position.

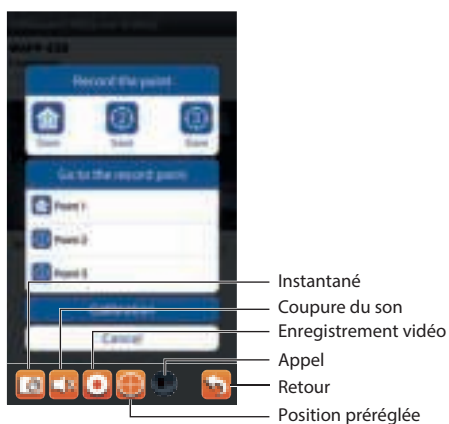


PRÉSENTATION DE L'APPLICATION

Liste des caméras



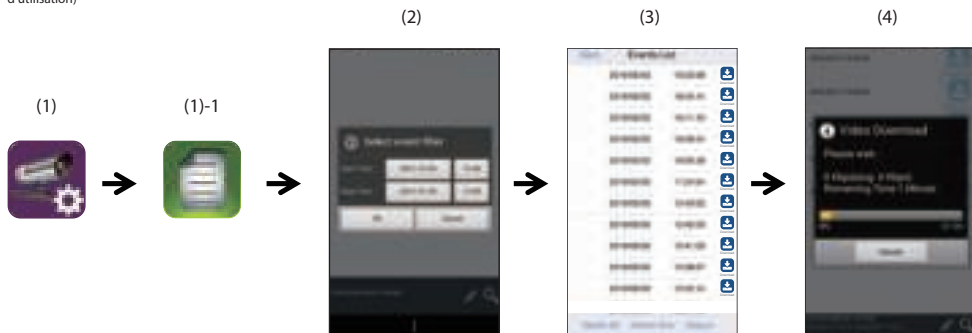
Vue en direct



Lire des événements

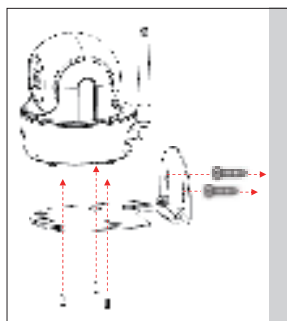


1. Appuyez sur [icône] puis sur [icône]
2. Sélectionnez l'intervalle de temps correspondant aux événements que vous souhaitez afficher.
3. Appuyez sur le fichier pour le lire.
4. Si vous voulez stocker les fichiers dans votre périphérique mobile, appuyez sur le bouton de téléchargement (utilisez une connexion Wi-Fi pour enregistrer vos données d'utilisation)

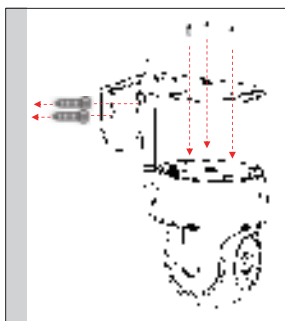


INSTALLATION DE LA CAMÉRA

A.



B.



- Placez le support de montage sur la surface de montage. Celui-ci fait office de gabarit pour marquer les trous.
- Percez les orifices de fixation, puis utilisez les vis et les chevilles pour fixer le support au mur.
- Fixez la caméra au support de montage à l'aide de vis autotaraudeuses.
- Suspendez la caméra et la plaque sur les vis de suspension. Positionnez le câble de manière à ce qu'il ne bloque pas la fonction panoramique/inclinaison de la caméra.

INSTALLATION DE LA SAS-CLALMS10

- Choisissez un endroit approprié. Installez le détecteur à au moins 2 mètres du sol.
- Installez le détecteur au mur en position verticale avec l'adhésif double-face ou le support mural vissé.
- Si nécessaire, ajustez l'angle du détecteur mais en le maintenant à la verticale. Dirigez le détecteur selon l'angle correct vers les entrées mais en évitant d'être en face de portes ou de fenêtres, de sources de chaleur ou d'objets en mouvement.

INSTALLATION DE LA SAS-CLALDW10

- Installez l'émetteur sur le cadre de porte ou de fenêtre avec un ruban adhésif double face ou des vis.
- Installez l'aimant sur la porte ou la fenêtre avec un ruban adhésif double face ou des vis. Assurez-vous que l'aimant est aligné correctement avec l'émetteur (repères sur l'aimant et l'émetteur) à 1 cm l'un de l'autre.

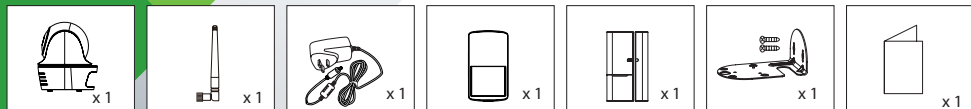
ASTUCES POUR LA CONFIGURATION DE LA FONCTION DÉTECTION DE MOUVEMENT/CAMÉRA

Pour assurer une détection optimale, nous vous conseillons de fixer la caméra entre 2,1 m et 2,4 m du sol, sur une surface rigide et non soumise à des vibrations.

Pour éviter les fausses alertes, sachez que le fonctionnement du capteur de mouvement PIR est basé sur la détection de changements de température dans la zone située en face de la caméra. Par conséquent, évitez de placer la caméra :

- (1) en face du capteur PIR au niveau de fenêtres ou de portes vitrées ;
- (2) à l'endroit où des animaux de petite taille peuvent être amenés à se déplacer dans la zone de détection ;
- (3) à l'endroit d'une source de chaleur (soleil, ampoules à incandescence, phares de voiture, etc.) susceptible d'affecter le capteur de mouvement ;
- (4) à l'endroit où des changements brusques de température à l'intérieur ou autour de la zone de détection peuvent se produire à cause d'un courant d'air chaud ou froid (ventilateurs, systèmes de climatisation, etc.).

CONTENUTO



Videocamera IP wireless con funzione di panoramica/ inclinazione x 1

Antenna videocamera x 1

Alimentatore (EU & UK) x 1

PIR movimento x 1

Sensore porta/finestra x 1

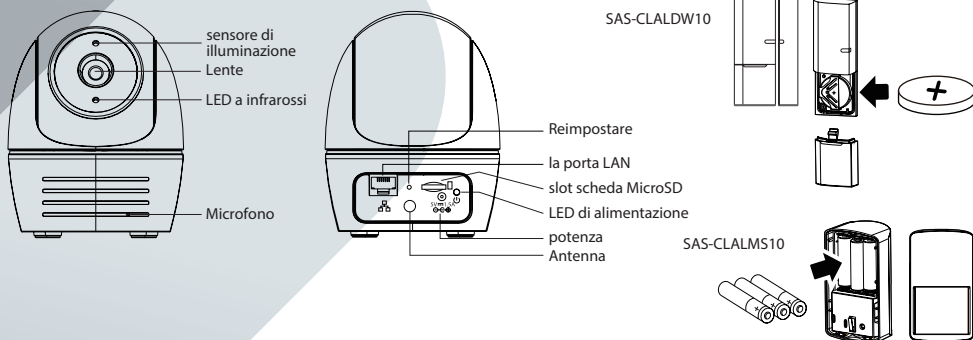
Supporto metallico a parete x 1

Guida di avvio rapido x 1

Nota:

Per la registrazione video, ASSICURARSI di utilizzare una scheda di memoria CLASSE 10 o superiore (non in dotazione). Altri tipi di schede di memoria possono causare risultati imprevisti e devono essere evitati.

PANORAMICA DELL'HARDWARE



CONFIGURARE LA VIDEOCAMERA

1. Download dell'APP

caricare e installare l'APP "OMGuard HD" sul dispositivo.



2. Accensione della videocamera

Accendere la videocamera e attendere che l'indicatore LED VERDE sia acceso con luce fissa. Questo processo dovrebbe terminare entro 45 secondi; assicurarsi che il LED sia VERDE.

3a. Connessione wireless

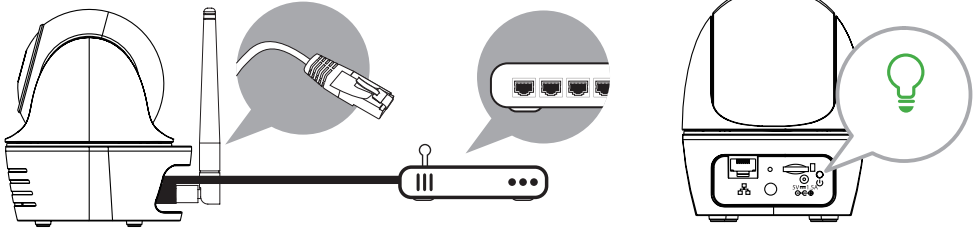
(1) Nelle impostazioni Wi-Fi del dispositivo smart: scegliere il router Wi-Fi con prefisso HD-xxxxxx (xxxxxx=numeri ID videocamera). Immettere la password predefinita 12345678 e salvare le impostazioni.



- (2) Avviare l'APP e toccare per aggiungere la videocamera.
- (3) Toccare (icona codice QR) e acquisire l'etichetta del codice QR sul retro della videocamera per visualizzare le informazioni di identificazione digitale. In alternativa, toccare "Search" (Cerca) per individuare la videocamera.
- (4) Immettere la password predefinita 123456 e salvare le impostazioni.
- (5) Successivamente, l'APP richiederà all'utente di modificare la password predefinita in password privata.



3b. Connessione



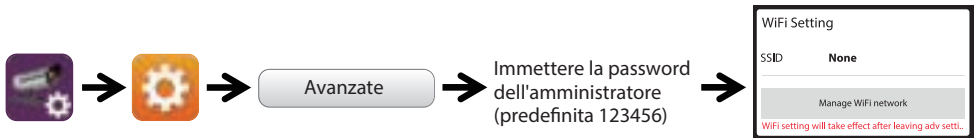
- (1) Assicurarsi che lo smartphone sia collegato al router Wi-Fi.
- (2) Collegare la videocamera al router Wi-Fi con un cavo Ethernet.
- (3) Avviare l'APP e toccare "Cerca" per individuare la videocamera.
- (4) Immettere la password predefinita 123456 e salvare le impostazioni.
- (5) Successivamente, l'APP richiederà all'utente di modificare la password predefinita in password privata.

Nota:

In modalità AP soft, il LED VERDE lampeggia con un lungo impulso luminoso seguito da 2 brevi impulsi luminosi. In modalità normale, il LED lampeggia in verde. Per ulteriori dettagli, consultare il manuale dell'utente.

4. Impostazione Wi-Fi

4a.



4b.

La videocamera sarà offline per circa 40 secondi per riavviarsi per la connessione Wi-Fi. Quando la videocamera si collega correttamente al router Wi-Fi, il LED verde rimane acceso.

4c.

Nell'impostazione Wi-Fi del dispositivo smart, verificare nuovamente il router Wi-Fi a cui ci si sta collegando

Nota:

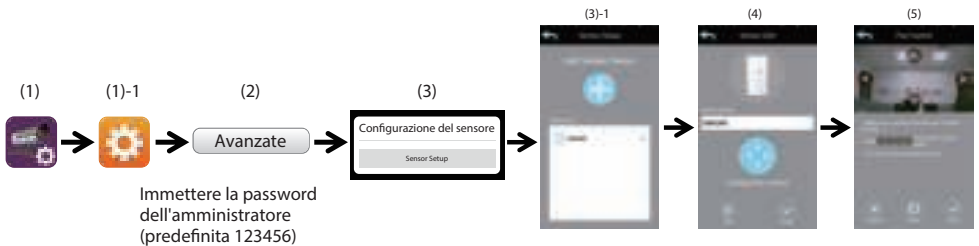
Se non si riesce ad aggiungere la videocamera per più volte, tenere premuto il pulsante di ripristino per 5 secondi per ripristinarla. Quindi, seguire nuovamente le istruzioni al passaggio 3a o 3b.

CONFIGURARE IL SENSORE SAS-CLALMS10 / SAS-CLALDW10

Aggiunta del dispositivo sensore



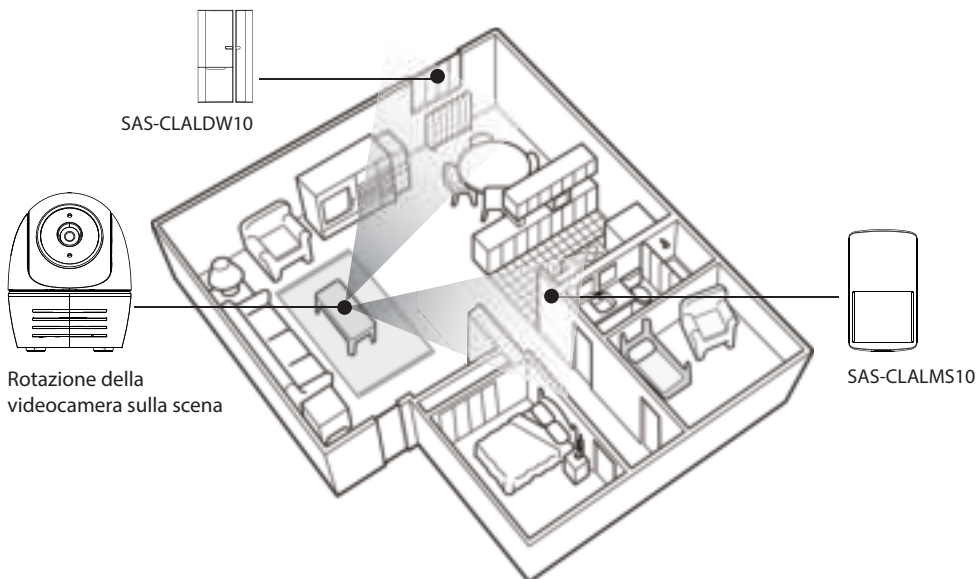
- (1) Toccare e scegliere .
- (2) Nella sezione Avanzate, immettere la password dell'amministratore (predefinita 123456).
- (3) Selezionare la configurazione del sensore, toccare "+" per aggiungere il dispositivo sensore.
- (4) Selezionare il dispositivo da aggiungere e seguire le istruzioni sullo schermo. Assegnare un nome al dispositivo e toccare "Salva".
- (5) Toccare "Camera Pan Control" (controllo della panoramica della videocamera) per calibrare la posizione della videocamera. Quindi, salvare le impostazioni



POSIZIONARE LA VIDEOCAMERA E IL SENSORE

Posizionamento automatico dell'attivatore eventi

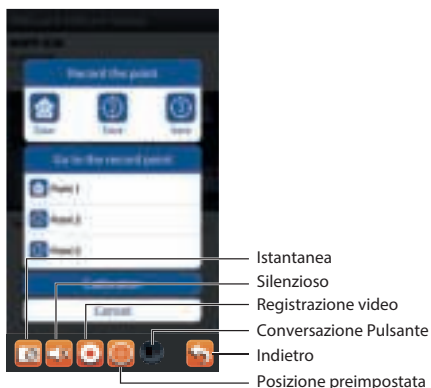
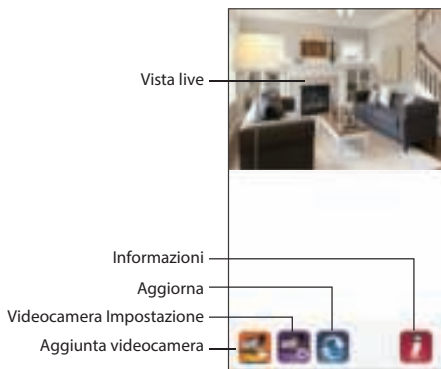
- Quando viene rilevata la presenza di un intruso, la videocamera può immediatamente e automaticamente posizionarsi in modo da catturare l'immagine video dell'intruso come prova. Per ogni evento, la videocamera invierà immediatamente notifiche al dispositivo mobile dell'utente.
- Se si sposta o si riposiziona la videocamera, assicurarsi di ricalibrare la relativa posizione.





INTRODUZIONE APP

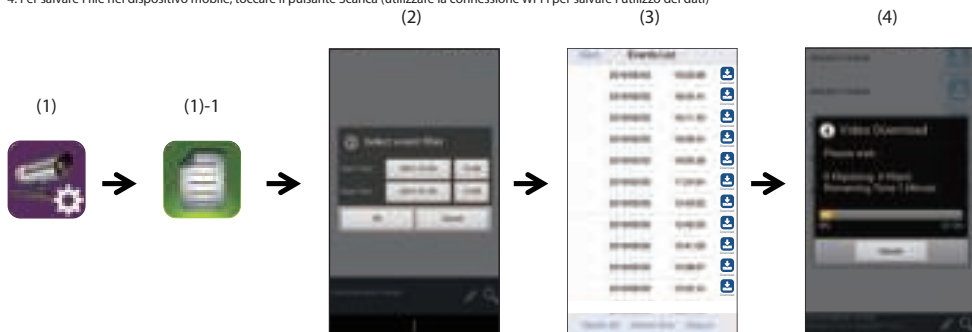
Elenco videocamere

Vista live



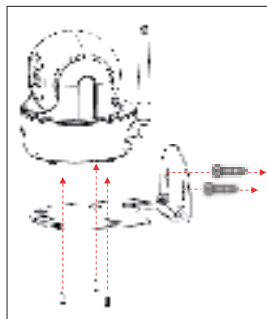
Seguire la procedura seguente per la riproduzione degli eventi

1. Toccare  e quindi .
2. Selezionare l'intervallo di tempo dall'elenco degli eventi.
3. Toccare per selezionare il file per la riproduzione.
4. Per salvare i file nel dispositivo mobile, toccare il pulsante Scarica (utilizzare la connessione Wi-Fi per salvare l'utilizzo dei dati)

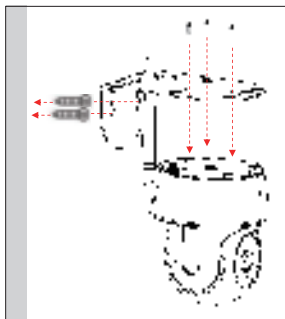


INSTALLAZIONE DELLA VIDEOCAMERA

A.



B.



- Posizionare la staffa di montaggio sulla superficie come schema per contrassegnare i fori.
- Trapanare i fori di montaggio e utilizzare le viti a parete per fissare la staffa alla parete.
- Fissare la videocamera alla staffa utilizzando le viti autofilettanti.
- Agganciare la videocamera e la piastra alle viti di sostegno. Disporre il cavo correttamente in modo che non ostacoli la funzione di panoramica/inclinazione.

INSTALLAZIONE DELLA SAS-CLALMS10

- Scegliere una posizione idonea. Installare il rilevatore ad almeno 2 metri dal pavimento.
- Installare il rilevatore a parete in posizione verticale con nastro biadesivo oppure utilizzando la staffa di montaggio a parete con viti.
- Se necessario, regolare l'angolazione del rilevatore ma mantenere la posizione verticale. Dirigere il rilevatore con un'angolazione corretta in direzione degli ingressi, ma evitare di posizionarlo di fronte a porte o finestre, superfici calde oppure oggetti in movimento.

INSTALLAZIONE DELLA SAS-CLALDW10

- Installare il trasmettitore sul telaio della porta o della finestra utilizzando nastro biadesivo o viti.
- Installare il magnete sulla porta o sulla finestra utilizzando nastro biadesivo o viti. Verificare che il magnete sia allineato correttamente con il trasmettitore (contrassegni sul magnete e sul trasmettitore) a una distanza massima di 1 cm l'uno dall'altro.

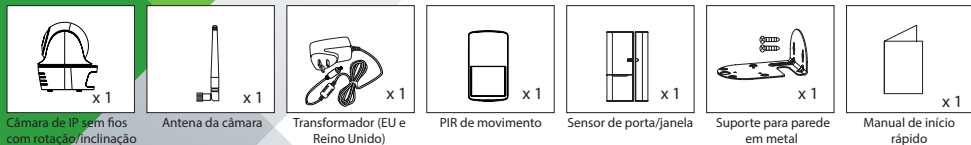
SUGGERIMENTI PER IL RILEVAMENTO DEL MOVIMENTO E L'IMPOSTAZIONE DELLA VIDEOCAMERA

Per un rilevamento ottimale, si consiglia di installare la videocamera a una distanza dal pavimento da 2,1 m a 2,4 m, su una superficie rigida e non soggetta a vibrazioni.

Per evitare falsi allarmi, tenere presente che il sensore di movimento PIR funziona in base al rilevamento delle variazioni della temperatura nell'area anteriore al dispositivo; evitare di posizionare il dispositivo come indicato di seguito:

- (1) Puntando il PIR verso finestre o porte di vetro.
- (2) In ambienti in cui l'area di rilevamento può essere attraversata da piccoli animali.
- (3) In ambienti con sorgenti di calore (luce solare diretta, luce incandescente, fari di automobili, ecc.) che possono influire sul sensore di movimento.
- (4) In ambienti con variazioni repentine della temperatura all'interno o intorno all'area di rilevamento, causate da flussi d'aria calda o fredda (ventole, condizionatori d'aria, ecc.).

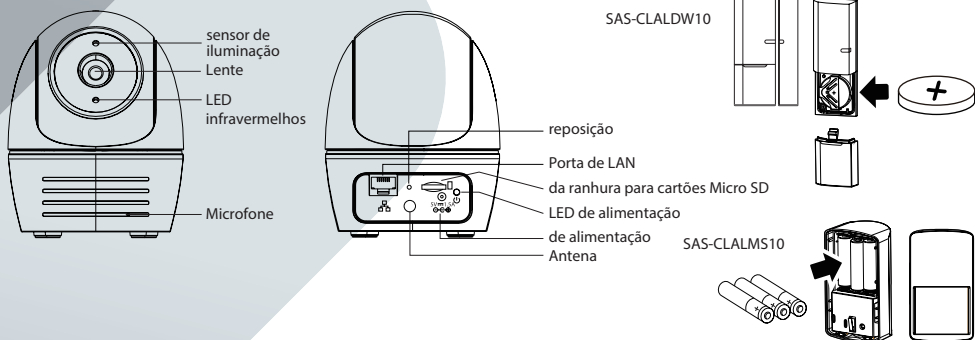
CONTEÚDO



Nota:

CERTIFIQUE-SE DE QUE utiliza um cartão de memória de CLASSE 10 ou superior (não incluído) para gravação de vídeo. Outros tipos de cartão de memória podem causar resultados inesperados e devem ser evitados.

DESCRIÇÃO GERAL DO HARDWARE



CONFIGURAR A CÂMARA

1. Transferir a aplicação

Transfira e instale a aplicação "OMGuard HD" no seu dispositivo.




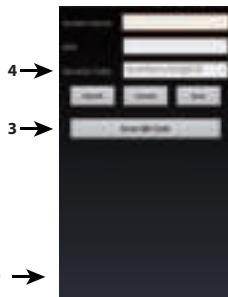
2. Ligar a câmara

Ligue a câmara e aguarde até que o indicador LED VERDE fique fixo. Este processo deverá levar 45 segundos. Certifique-se de que o LED permanece VERDE.

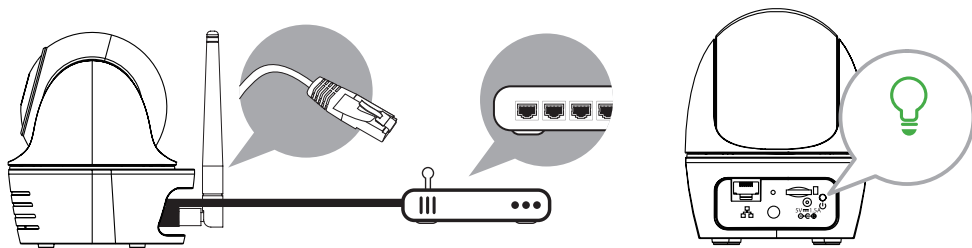
3a. Ligação sem fios

(1) Nas definições de Wi-Fi do seu dispositivo inteligente. Selecione o router Wi-Fi com o prefixo HD-xxxxxx (xxxxxx = números de identificação da câmara). Introduza a palavra-passe predefinida 12345678 e guarde as definições.

- (2) Inicie a aplicação, toque em  para adicionar a câmara.
- (3) Toque (ícone do código QR) e digitalize a etiqueta do código QR na parte traseira da câmara para apresentar a informação DID. Em alternativa, toque em "Procurar" para localizar a câmara.
- (4) Introduza a palavra-passe predefinida 123456 e guarde as definições.
- (5) Posteriormente, a aplicação irá solicitar ao utilizador para modificar a palavra-passe predefinida para uma palavra-passe privada.



3b. Ligação com fios



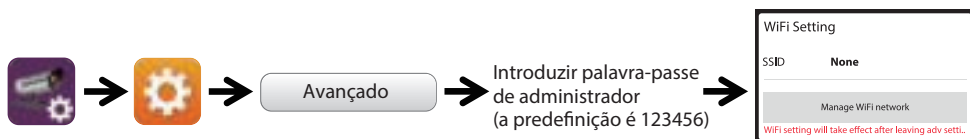
- (1) Certifique-se de que o seu smartphone está ligado ao seu router Wi-Fi.
- (2) Ligue a câmara ao router Wi-Fi com um cabo Ethernet.
- (3) Inicie a aplicação, toque em "Procurar" para localizar a câmara.
- (4) Introduza a palavra-passe predefinida 123456 e guarde as definições.
- (5) Posteriormente, a aplicação irá solicitar ao utilizador para modificar a palavra-passe predefinida para uma palavra-passe privada.

Nota:

No modo SoftAP, o LED VERDE pisca uma vez de forma prolongada, piscando 2 vezes de seguida de forma curta. No modo normal, o LED pisca a verde. Para obter mais detalhes, consulte o manual do utilizador.

4. Definições de Wi-Fi

4a.



4b.

A câmara ficará offline durante cerca de 40 segundos para reiniciar a ligação Wi-Fi. Quando a câmara liga a um router Wi-Fi corretamente, o LED verde permanece LIGADO.

4c.

Novamente, nas definições de Wi-Fi do seu dispositivo inteligente, certifique-se de que está ligado ao router Wi-Fi

Nota:

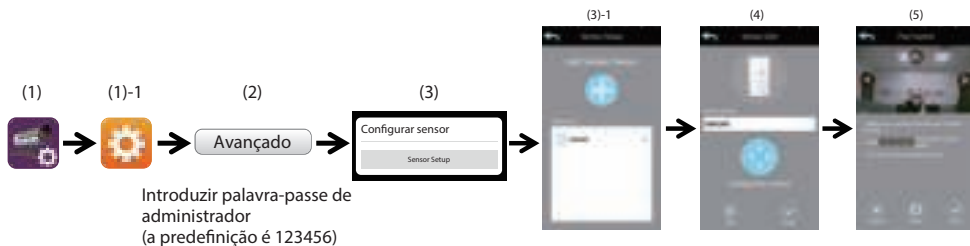
Se não conseguir adicionar a câmara, prima continuamente o botão "Repór" durante 5 segundos para repor a câmara. Em seguida, siga novamente os passos 3a ou 3.

CONFIGURAR SAS-CLALMS10 / SAS-CLALDW10

Adicionar dispositivo do sensor



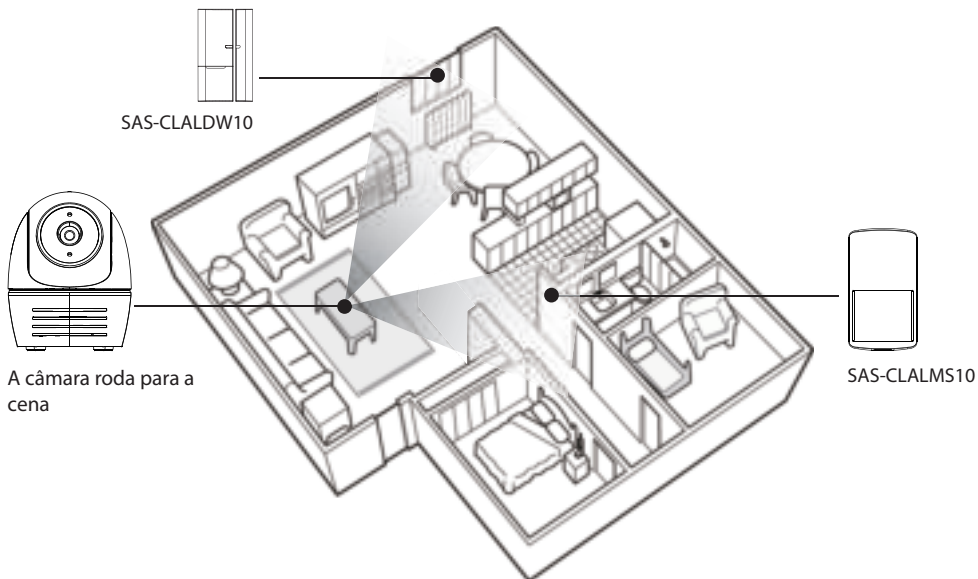
- (1) Tocar em [ícone] e selecionar [ícone]
- (2) Na secção avançada, introduza a palavra-passe de administrador (a predefinição é 123456).
- (3) Seleccione configurar sensor, toque em "+" para adicionar o dispositivo do sensor.
- (4) Seleccione o dispositivo que deseja adicionar e siga os passos no ecrã. Atribua um nome ao seu dispositivo e toque em "Save" (Guardar).
- (5) Toque em "Controlar Camera Pan" para calibrar a posição da câmara. Guarde as definições



POSICIONAR A SUA CÂMARA E O SENSOR

Posicionamento automático durante a ocorrência de eventos

- Quando um intruso é detectado, a câmera pode posicionar-se imediata e automaticamente para captar imagens de vídeo do intruso como prova. A cada evento, a câmera envia imediatamente notificações push para o seu dispositivo móvel.
- Se mexer ou mudar a câmera de lugar, calibre novamente a posição da câmera.

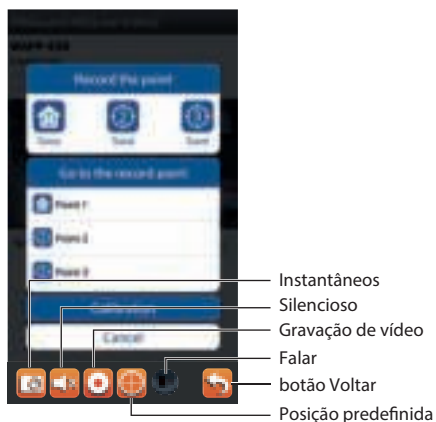


INTRODUÇÃO DA APLICAÇÃO

Lista de Câmaras

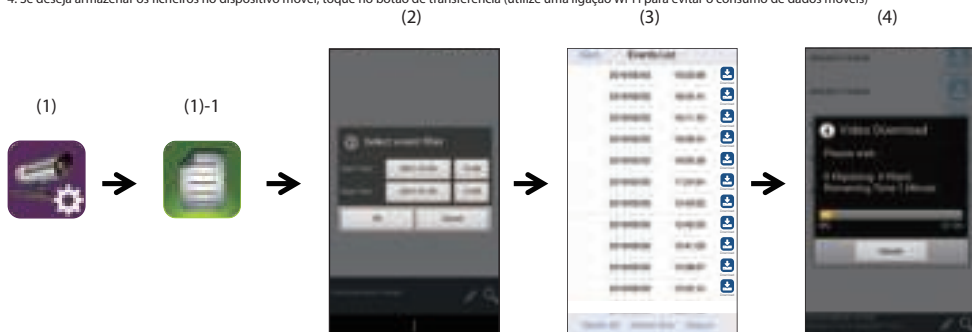


Vista Dinâmica



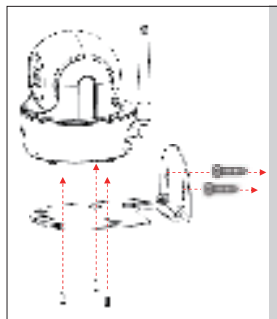
Seguir os passos abaixo para a reprodução de eventos

1. Tocar em  e depois em .
2. Selecionar o intervalo de tempo para a lista de eventos.
3. Toque para selecionar o ficheiro a reproduzir.
4. Se deseja armazenar os ficheiros no dispositivo móvel, toque no botão de transferência (utilize uma ligação Wi-Fi para evitar o consumo de dados móveis)

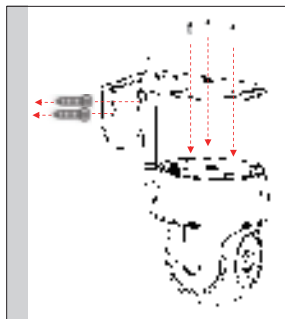


INSTALAÇÃO DA CÂMARA

A.



B.



- Coloque o suporte de montagem na superfície de montagem como um padrão para marcar os orifícios.
- Faça os orifícios de montagem e utilize os parafusos e as buchas de parede para fixar o suporte à parede.
- Fixe a câmara ao suporte utilizando os parafusos autorroscantes.
- Fixe a câmara e a placa nos parafusos de suspensão. Disponha o cabo corretamente de forma a evitar o bloqueio do funcionamento da rotação/inclinação.

INSTALAÇÃO DA SAS-CLALMS10

- Escolha um local adequado. Instale o detetor a, pelo menos, 2 metros do piso.
- Instale o detetor na parede, em posição vertical, utilizando fita adesiva dupla-face ou no suporte de montagem em parede com parafusos.
- Se necessário, ajuste o ângulo do detetor, mas mantenha a posição vertical. Aponte o detetor num ângulo correto na direção das entradas, mas evite virar para portas ou janelas, fontes de calor ou objetos em movimento.

INSTALAÇÃO DA SAS-CLALDW10

- Instale o transmissor no caixilho da porta ou da janela utilizando fita adesiva dupla-face ou parafusos.
- Instale o íman na porta ou na janela utilizando fita adesiva dupla-face ou parafusos. Certifique-se de que o íman está corretamente alinhado com o transmissor (indicações no íman e no transmissor) a 1 cm de cada.

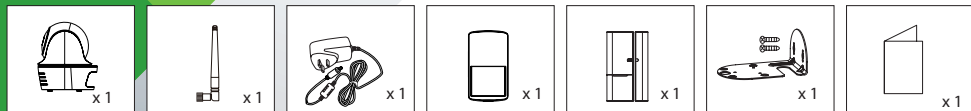
DETEÇÃO DE MOVIMENTO/DICAS DE CONFIGURAÇÃO DA CÂMARA

Para obter a melhor deteção, sugerimos que a câmara seja instalada 2,1 m a 2,4 m (7 a 8 pés) do chão, numa superfície rígida sem vibrações.

Para evitar falsos alarmes, tenha em atenção que o sensor de movimento PIR funciona através da deteção de mudanças de temperatura na área em frente ao dispositivo. Evite colocar o dispositivo nos seguintes ambientes:

- (1) PIR apontado para janelas ou portas de vidro.
- (2) Locais onde animais pequenos possam entrar na área de deteção.
- (3) Locais com uma fonte de calor (luz solar, luz incandescente, faróis do carro, etc.) que possa afetar o sensor de movimento.
- (4) Locais onde se verifiquem mudanças súbitas de temperatura, dentro ou à volta da área de deteção, causadas por ar quente ou frio (ventoinhas, ar condicionado, etc.).

SÆTTETS



Trådløst IP-kamera
med Panorering/
Vipning

Kameraantenne

Strømadapter (EU
og UK)

Bevægelses-PIR

Dør-/Vinduessensor

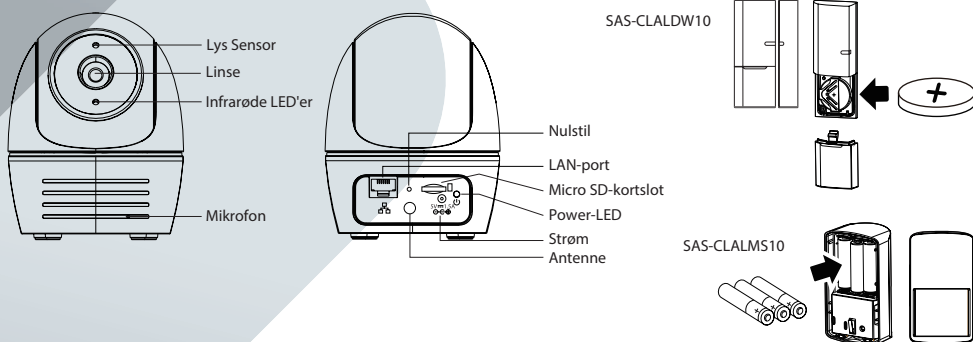
Metalvægbeslag

Lynvejledning

Bemærk:

SØRG FOR at anvende hukommelseskort KLASSE 10 eller derover (medfølger ikke) for videooptagelse. Andre typer hukommelseskort kan medføre uventede resultater og bør undgås.

HARDWAREOVERSIGT



OPSÆTNING AF KAMERAET

1. APP-download

Download og installer "OMGuard HD"-APP på din enhed.



2. Tænd for Kameraet

Tænd for kameraet, og vent, indtil den GRØNNE LED-indikator lyser konstant. Denne proces tager ca. 45 sekunder. Kontroller, at LED'en afslutter med GRØN.

3a. Trådløs Forbindelse

(1) I Wi-Fi-indstillingerne på din smart-enhed. Vælg Wi-Fi-routeren med præfiks HD-xxxxxx (xxxxxx=kameraets ID-numre). Indtast standardadgangskoden 12345678, og gem indstillingerne.

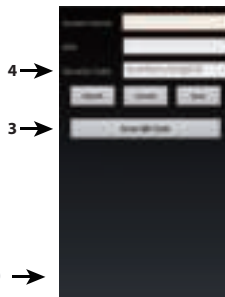


(2) Start APP'en, tryk  for at tilføje kameraet.

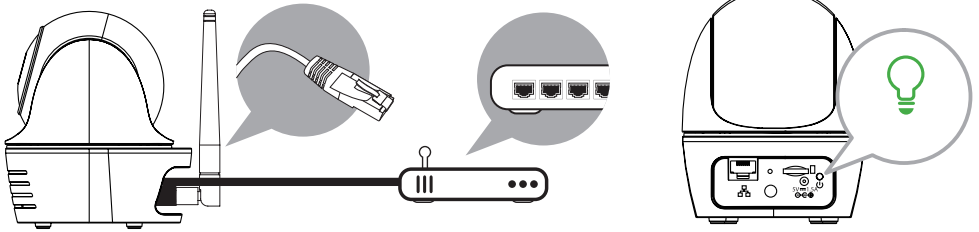
(3) Tryk på (QR-kodeikonet), og scan QR-kodemærket på bagsiden af kameraet for at hente DID-oplysningerne. Eller tryk på "Search" (Søg) for at lokalisere kameraet.

(4) Indtast standardadgangskoden 123456, og gem indstillingerne.

(5) Senere vil APP'en anmode brugerne om at ændre standardadgangskoden til en privat adgangskode.



3b. Ledningsforbindel



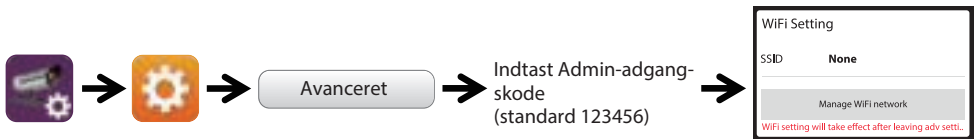
- (1) Sørg for, at din smartphone er tilsluttet din Wi-Fi-router.
- (2) Slut kameraet til Wi-Fi-routeren med et Ethernet-kabel.
- (3) Start APP'en, tryk på "Search" (Søg) for at lokalisere kameraet.
- (4) Indtast standardadgangskoden 123456, og gem indstillingerne.
- (5) Senere vil APP'en anmode brugeren om at ændre standardadgangskoden til en privat adgangskode.

Bemærk:

I soft AP-tilstand, vil den GRØNNE LED udføre ét langt blink efterfulgt af 2 korte blink. I normal tilstand vil LED'en blinke grant. Se brugervejledningen for yderligere oplysninger.

4. Wi-Fi-indstilling

4a.



4b.

Kameraet vil gå offline i ca. 40 sekunder for at genstarte for Wi-Fi-forbindelse. Når kameraet får korrekt forbindelse til Wi-Fi-routeren, vil den Grønne LED forblive tændt.

4c.

I Wi-Fi-indstillingerne på din smart-enhed skal du igen kontrollere den Wi-Fi-router, du tilslutter



Bemærk:

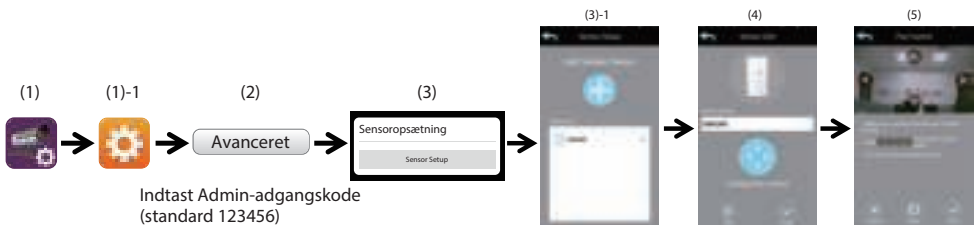
Hvis det gentagne gange ikke lykkes dig at tilføje kameraet, skal du trykke på og holde knappen "Nulstil" nede i 5 sekunder for at nulstille det. Følg derefter trin 3a eller 3b igen.

OPSÆTNING AF SENSOR SAS-CLALMS10 / SAS-CLALDW10

Tilføj Sensorenhed



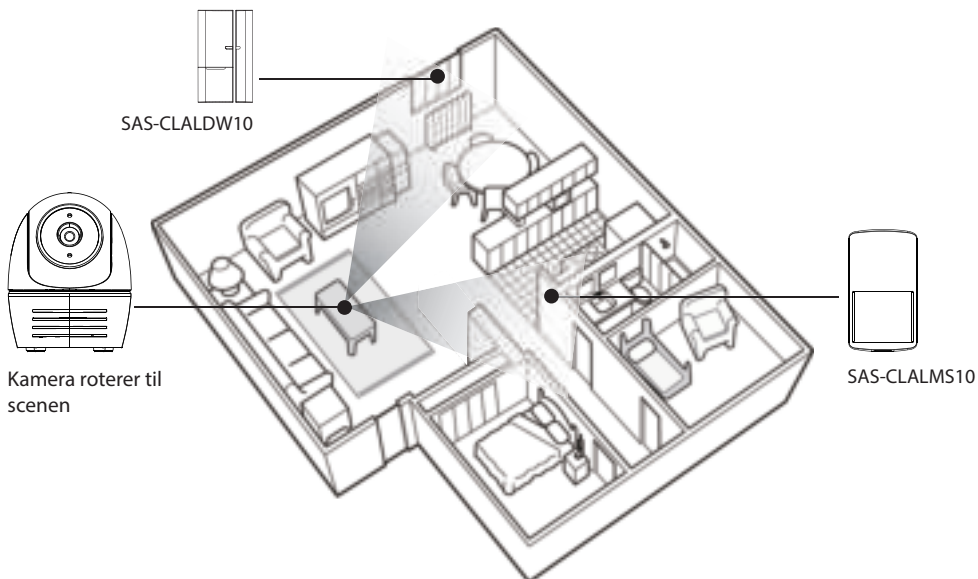
- (1) Tryk på  og derefter på .
- (2) I afsnittet avanceret skal du indtaste Admin-adgangskoden (standard 123456).
- (3) Vælg sensoropsætning, tryk på "+" for at tilføje sensorenheden.
- (4) Vælg, hvilken enhed der skal tilføjes, og følg trinene på skærmen. Navngiv din enhed, og tryk på "Save" (Gem).
- (5) Tryk på Camera Pan Control (Kamerapanoreringsstyring) for at kalibrere kameraets position. Og gem indstillingerne



PLACERING AF KAMERA OG SENSOR

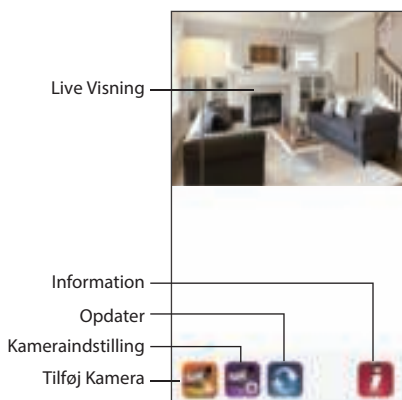
Auto-position med Hændelsesudløser

- Hvis en indtrængende registreres, kan kameraet straks og automatisk positionere sig selv for at optage videobilleder af den indtrængende som bevismateriale. For hver hændelse vil kameraet straks sende push-meddelelser til din mobile enhed.
- Hvis du flytter eller omplacerer kameraet, skal kameraets position genkalibreres.

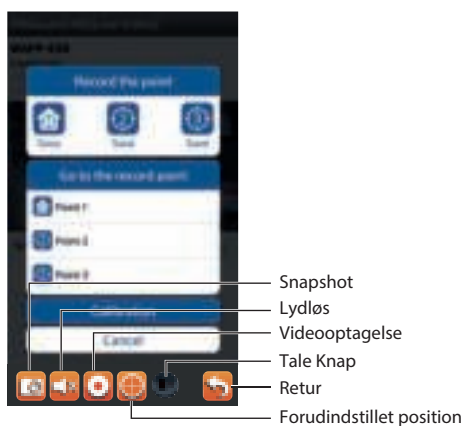


APP-INTRODUKTION

Kameraliste



Live Visning



Følg trinene nedenfor for Hændelsesafspilning



1. Tryk på  og derefter på 
2. Vælg tidsinterval for hændelseslisten.
3. Tryk for at vælge den fil, der skal afspilles.
4. Hvis du vil gemme filerne på din mobile enhed, skal du trykke på download-knappen (brug Wi-Fi-forbindelsen til at gemme dit dataforbrug)

(2)

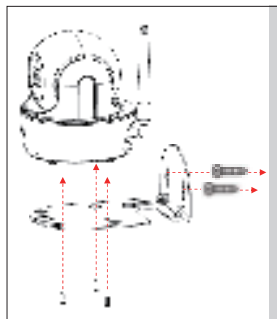
(3)

(4)

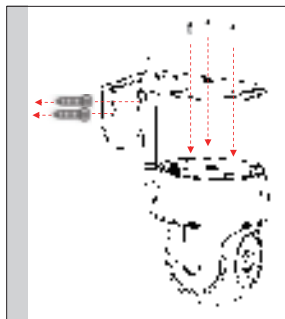


KAMERAINSTALLATION

A.



B.



- Placer monteringsbeslaget på monteringsfladen som skabelon til markering af hullerne.
- Bor monteringshullerne, og brug vægmontageskruerne til at fastgøre beslaget til væggen.
- Fastgør kameraet på beslaget med pladeskruerne.
- Hæng kameraet og pladen op på ophængsskruerne. Placer kablet, så det ikke forstyrrer panorerings-/vippfunktionen.

SAS-CLALMS10 INSTALLATION

- Vælg et egnet sted. Installer detektoren mindst 2 meter over gulvet.
- Monter detektoren på væggen i lodret position ved hjælp af den dobbelte klæbestrimmel eller vægbeslaget med skruer.
- Hvis nødvendigt reguleres detektorens vinkel, men positionen skal stadig være oprejst. Ret detektoren i en ret vinkel mod indgange, men undgå at rette den direkte mod døre eller vinduer, varmekilder eller genstande i bevægelse.

SAS-CLALDW10 INSTALLATION

- Monter transmitteren på dørrammen eller vinduet ved hjælp af dobbeltsidet tape eller skruer.
- Monter magneten på dørrammen eller vinduet ved hjælp af dobbeltsidet tape eller skruer. Sørg for, at magneten er korrekt justeret i forhold til transmitteren (mærker på magnet og transmitter) med en indbyrdes afstand på 1 cm.

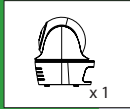
BEVÆGELSESEKSTERING/TIPS TIL KAMERAINDSTILLING

For optimal registrering anbefaler vi, at kameraet monteres 2,1 m til 2,4 m (7 til 8 fod) fra jorden på en fast og vibrationsfri overflade.

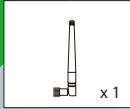
For at undgå falske alarmer skal du være opmærksom på, at PIR-bevægelsessensoren fungerer ved at registrere temperaturændringer i området foran enheden. Undgå at placere enheden:

- (1) Ved at vende PIR mod vinduer eller glasdøre.
- (2) Hvor små dyr kommer ind i registreringsområdet.
- (3) Hvor en varmekilde (sollys, glødepærer, billygter osv.) kan påvirke bevægelsessensoren.
- (4) Hvor temperaturen kan ændre sig pludseligt i eller omkring registreringsområdet på grund af varme eller kolde vinde (ventilatorer, airconditionlæg osv.).

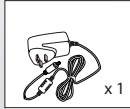
INNHOLD I



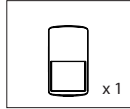
Trådløst IP-kamera med panoravipp-funksjon x 1



Kameraantenne x 1



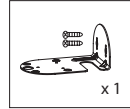
Strømadapter (EU og UK) x 1



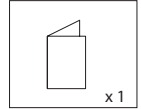
Bevegelses-PIR-sensor x 1



Dør/vindussensor x 1



Veggbrakett i metall x 1

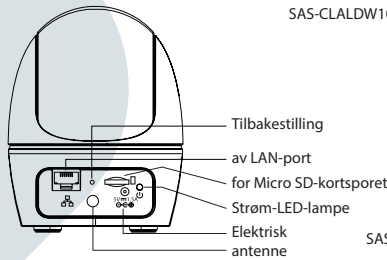
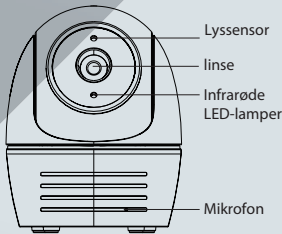


Hurtigveiledning x 1

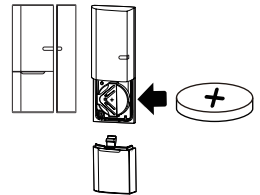
Merk:

For videooptak må du SØRGE FOR å bruke KLASSE 10-minnekort eller høyere (ikke inkludert). Andre typer minnekort kan føre til uventede resultater og bør unngås.

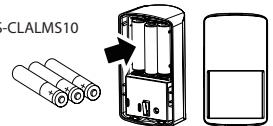
MASKINVAREOVERSIKT



SAS-CLALDW10



SAS-CLALMS10



OPPSETT AV KAMERAET

1. Nedlastning av app

Last ned og installer appen "OMGuard HD" på enheten.



2. Slå på kameraet

Slå på kameraet, og vent til den GRØNNE LED-indikatoren lyser konstant. Denne prosessen bør være ferdig i løpet av 45 sekunder, og sørg for at LED-en lyser GRØNT.

3a. Trådløs tilkobling

(1) I Wi-Fi-innstillingen til smartenheten. Velg Wi-Fi-ruteren med prefikset HD-xxxxxx (xxxxxx = kameraets ID-nummer). Angi standardpassordet 12345678, og lagre innstillingene.



(2) Start appen, og trykk på  for å legge til kameraet.

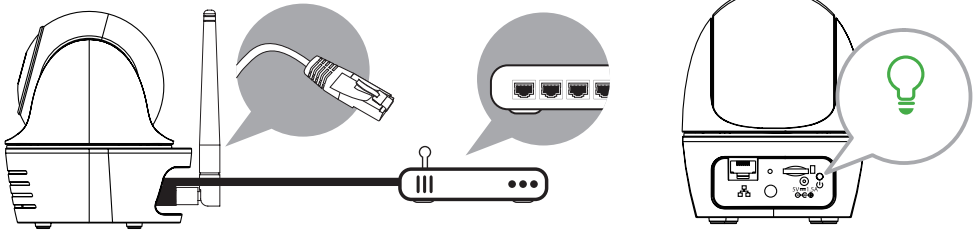
(3) Trykk på (QR-kodeikon), og skann QR-kodeetiketten på baksiden av kameraet for å hente fram DID-informasjonen. Eller trykk på "Search" (søk) for å finne kameraet.

(4) Angi standardpassordet 123456, og lagre innstillingene.

(5) Senere vil appen be brukeren om å endre standardpassordet til et eget passord.



3b. Kablet tilkobling



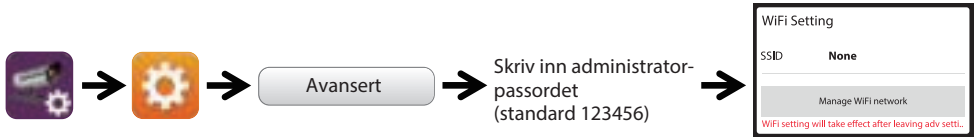
- (1) Sørg for at smarttelefonen din er koblet til Wi-Fi-ruteren.
- (2) Koble kameraet til Wi-Fi-ruteren med en Ethernet-kabel.
- (3) Start appen, trykk på "Søk" for å finne kameraet.
- (4) Angi standardpassordet 123456, og lagre innstillingene.
- (5) Senere vil appen be brukeren om å endre standardpassordet til et eget passord.

Merk:

I myk AP-modus avgir den GRØNNE LED-lampen ett langt blink, etterfulgt av to korte blink. I normal modus blinker LED-lampen grønt. Se brukerhåndboken for flere detaljer.

4. Wi-Fi-innstilling

4a.



4b.

Kameraet kobles fra nettet i ca. 40 sekunder for å starte på nytt for Wi-Fi-tilkobling. Når kameraet kobles til Wi-Fi-ruteren på riktig måte, fortsetter den grønne LED-lampen å lyse.

4c.

Sikre Wi-Fi-ruteren du kobler til, i Wi-Fi-innstillingene på smartenheten din.

Merk:

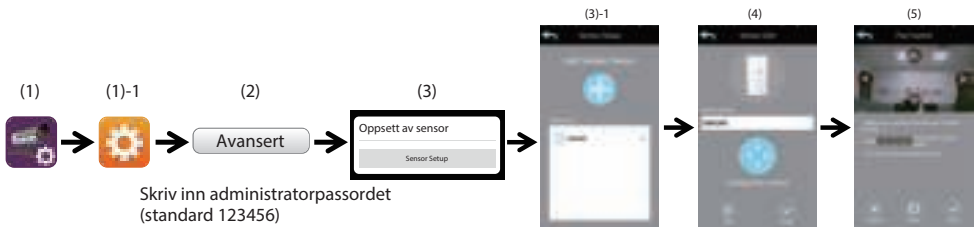
Hvis du ikke klarer å legge til kameraet gjentatte ganger, trykker du inn og holder "Reset"-knappen i fem sekunder for å tilbakestille det. Deretter følger du trinn 3a eller 3b igjen.

OPPSETT SENSOR SAS-CLALMS10 / SAS-CLALDW10

Legg til sensorenhet



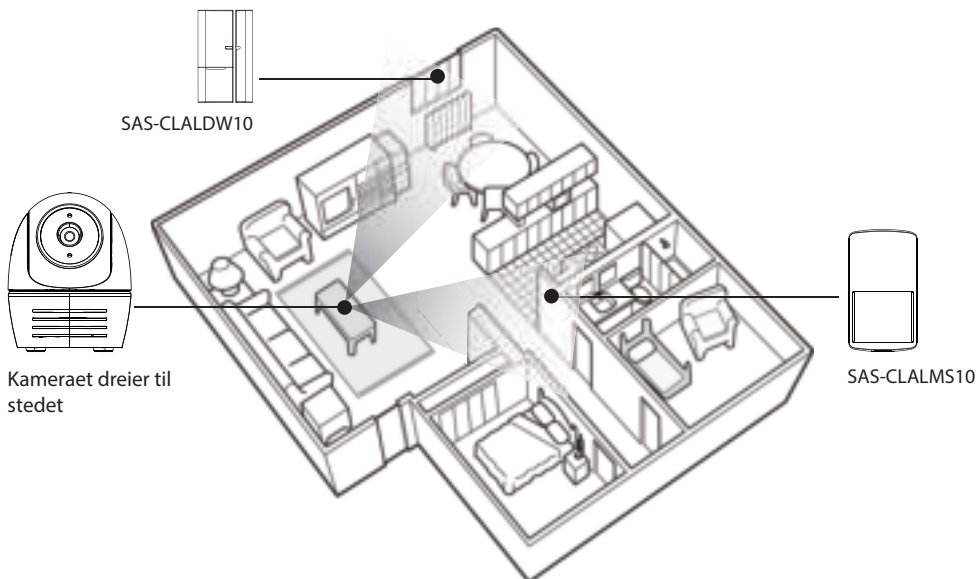
- (1) Trykk på [Camera icon] og velg [Gear icon].
- (2) Angi administratorpassordet (standard 123456) i delen Avansert.
- (3) Velg oppsett av sensor, trykk på "+" for å legge til sensorenheten.
- (4) Velg hvilken enhet du vil legge til, og følg trinnene på skjermen. Gi enheten navn, og trykk "Lagre".
- (5) Trykk på "Camera Pan Control" (kamerapanoreringskontroll) for å kalibrere kameraposisjonen. Lagre innstillingene.



PLASSERING AV KAMERAET OG SENSOREN

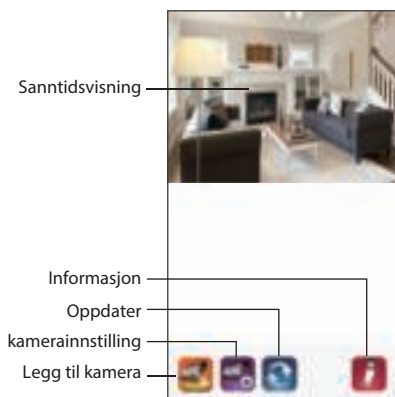
Autoposisjonering med hendelsesutløser

- Når det oppdages en inntrenger, kan kameraet umiddelbart og automatisk posisjoneres for å ta videobilder av inntrengeren som bevis. Med hver hendelse sender kameraet straks ut push-meldinger til mobilenheten din.
- Hvis du flytter på kameraet eller plasserer det et annet sted, må du kalibrere kameraposisjonen igjen.

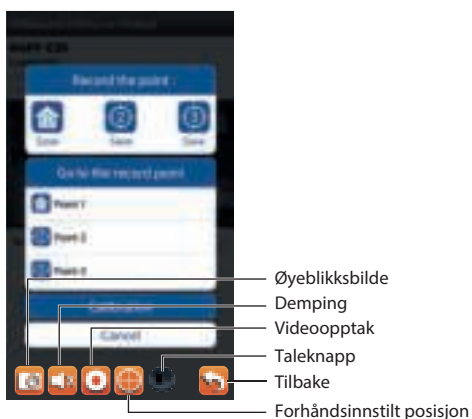


INTRODUKSJON TIL APP


Kameraliste



Sanntidsvisning



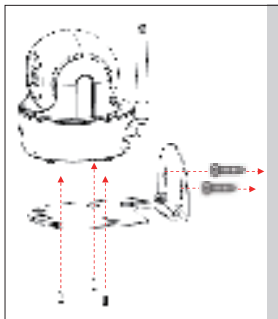
Følg trinnene nedenfor for avspilling av hendelse

1. Trykk på  og deretter på .
2. Velg tidsintervallet for hendelseslisten.
3. Trykk for å velge filen for avspilling.
4. Hvis du vil lagre filene i den mobile enheten, trykker du på nedlastningsknappen (bruk Wi-Fi-tilkobling for å begrense databruken).

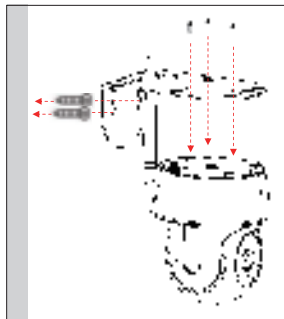


INSTALLASJON AV KAMERAET

A.



B.



- Plasser festebraketten på monteringsoverflaten som et mønster for å markere hullene.
- Bor feste hullene, og bruk veggpluggskruene til å sikre braketten til veggen.
- Fest kameraet til braketten ved hjelp av plateskruene.
- Heng kameraet og platen på skjøteskruene. Plasser kabelen slik at den ikke blokkerer panorer/vippe-funksjonen.

INSTALLASJON AV SAS-CLALMS10

- Velg et egnet sted for montering. Monter detektoren minst 2 meter fra gulvplan.
- Monter detektoren på veggen i oppreist stilling ved hjelp av dobbeltsidig teip eller et veggfeste med skruer.
- Om nødvendig kan vinkelen på detektoren justeres, men den må stå i oppreist stilling. Rett detektoren under egnet vinkel mot innganger, men ikke la den peke mot dører eller vinduer, varmekilder eller bevegelige objekter.

INSTALLASJON AV SAS-CLALDW10

- Monter transmitteren på dør- eller vinduskarmen med dobbeltsidig teip eller skruer.
- Monter magneten på døren eller vinduet med dobbeltsidig teip eller skruer. Sørg for at magneten er justert riktig til transmitteren (merking på magnet og transmitteren) innen 1 cm fra hverandre.

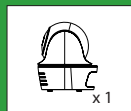
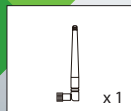
TIPS FOR BEVEGELSESDETEKSJON/KAMERAINNSTILLING

For optimal deteksjon foreslår vi at kameraet monteres 2,1 til 2,4 m fra gulvet, på en stiv, vibrasjonsfri overflate.

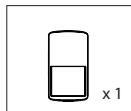
For å unngå falske alarmer bør du være oppmerksom på at PIR-bevegelsessensoren fungerer ved å oppdage temperaturendringer i området foran enheten. Unngå å plassere enheten i følgende miljøer:

- (1) rette PIR mot vinduer eller glassdører
- (2) der hvor små dyr kan komme inn i deteksjonsområdet
- (3) der en varmekilde (sollys, glødelamper, frontlykter på biler, osv.) kan påvirke bevegelsessensoren
- (4) der det oppstår plutselige temperaturendringer i eller rundt deteksjonsområdet på grunn av varm eller kald vind (vifter, klimaanlegg osv.)

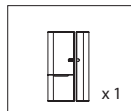
SATSENS

Panorering/lutning
trådlös IP-kamera x 1

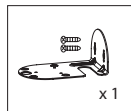
Kameraantenn x 1

Strömadapter
(EU och Storbritannien) x 1

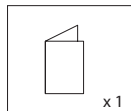
Rörelse PIR x 1



Dörr-/fönstersensor x 1



Väggfäste av metall x 1

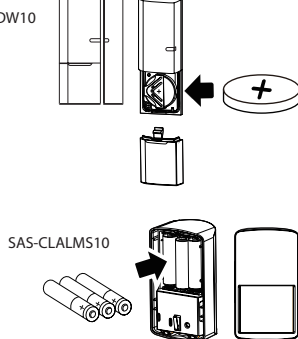
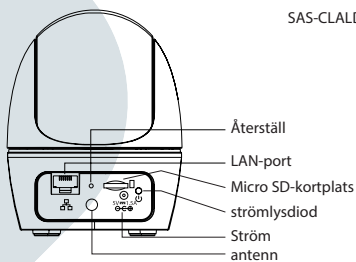
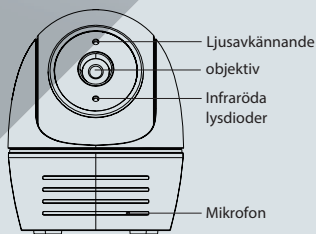


Snabbstartsguide x 1

Obs!

För videospelning, SE TILL ATT ANVÄNDA KLASS 10 minneskort eller bättre (medföljer ej). Andra typer av minneskort kan orsaka oväntade resultat och bör undvikas.

ÖVERSIKT ÖVER MASKINVARAN



STÄLLA IN KAMERAN

1. Ladda ner APP

Ladda ner och installera "OMGuard HD"-APPEN till din enhet.



2. Slå på kameran

Slå på kameran och vänta tills den GRÖNA lysdiodindikatorn lyser med fast sken. Den här processen tar ca 45 sekunder, kontrollera att lampan är GRÖN när det är klart.

3a. Trådlös anslutning

(1) I Wi-Fi-inställningen på din smarta enhet. Välj Wi-Fi-routern med prefixet HD-xxxxxx (xxxxxxx=Kamerans ID-nummer). Ange standardlösenordet 12345678 och spara inställningarna.



(2) Starta APPEN, tryck på  för att lägga till kameran.

(3) Tryck på (ikonen för QR-kod) och skanna QR-koden på baksidan av kameran för att hämta DID-information.

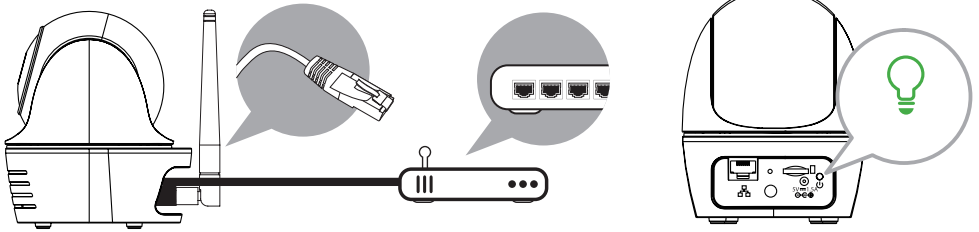
Eller tryck på "Sök" för att hitta kameran.

(4) Ange standardlösenordet 123456 och spara inställningarna.

(5) Senare kommer APPEN be användaren att ändra standardlösenordet till ett privat lösenord.



3b. Trådbunden



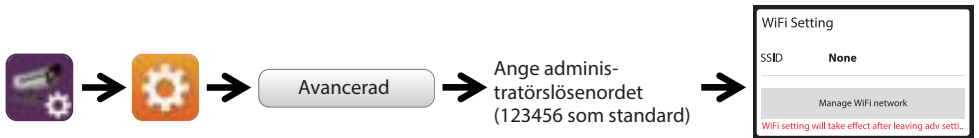
- (1) Kontrollera att din smartphone är ansluten till din Wi-Fi-router.
- (2) Anslut kameran till Wi-Fi-routern med en Ethernet-kabel.
- (3) Starta APPEN, tryck på "Sök" för att hitta kameran.
- (4) Ange standardlösenordet 123456 och spara inställningarna.
- (5) Senare kommer APPEN be användaren att ändra standardlösenordet till ett privat lösenord.

Obs!

I mjukt AP-läge lyser den GRÖNA LYSDIODEN med en lång blinkning följt av två korta blinkningar. I normalläge blinkar lysdioden grönt. Läs användarhandboken för mer information.

4. Wi-Fi-inställning

4a.



4b.

Kameran kommer att vara offline i cirka 40 sekunder när den startas om för Wi-Fi-anslutning. När kameran ansluts till Wi-Fi-routern korrekt förblir den gröna lampan tänd.

4c.

Kontrollera att Wi-Fi-routern ansluts i inställningarna på din smarta enhet

Obs!

Om du inte kan lägga till kameran trots upprepade försök, tryck och håll in knappen "Reset" i 5 sekunder för att återställa den. Följ sedan steg 3a eller 3b igen..

INSTÄLLNING SENSOR SAS-CLALMS10 / SAS-CLALDW10

Lägga till sensorenhet

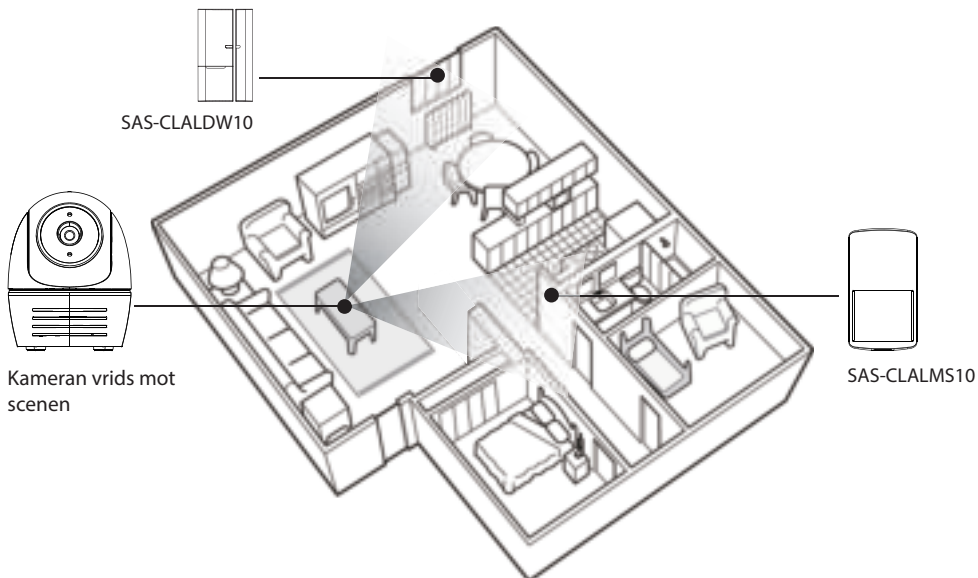
- (1) Tryck på och välj sedan .
- (2) I det avancerade avsnittet anger du administratörlösenordet (123456 som standard).
- (3) Välj givarinställning, tryck på "+" för att lägga till sensorenheten.
- (4) Välj vilken enhet du vill lägga till och följ anvisningarna på skärmen. Namnge din enhet och tryck på "Spara".
- (5) Tryck på "Kamerapanorering styrning" för att kalibrera kamerapositionen. Och spara inställningarna



PLACERA DIN KAMERA OCH SENSOR

Händelseutlösning autoposition

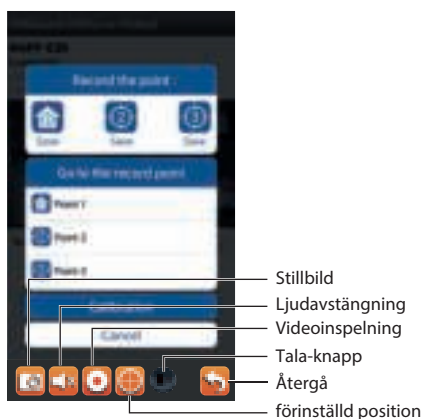
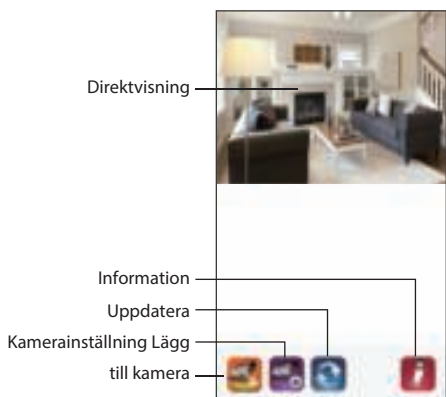
- När en inkräktare upptäcks kan kameran omedelbart och automatiskt placera sig själv för att ta videofilmer av inkräktare som bevis. Vid varje händelse kommer kameran omedelbart att skicka push-meddelanden till din mobila enhet.
- Om du rör eller byter plats på kameran ska du kalibrera om kamerans placering igen.





APP INTRODUKTION

Kameralista

Direktvisning



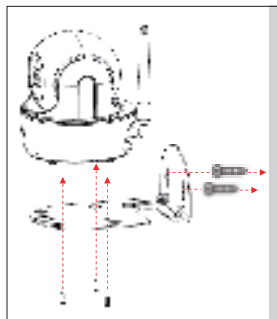
Följ stegen nedan för Uppspelning av händelse

1. Tryck på  och sedan på .
2. Välj tidsintervall för händelselistan.
3. Tryck för att välja fil för uppspelning.
4. Om du vill lagra filer på din mobila enhet trycker du på nedladdningsknappen (använd Wi-Fi-anslutning för att begränsa din dataanvändning)

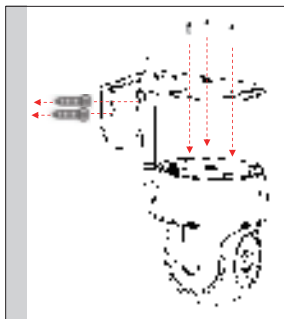


KAMERAINSTALLATION

A.



B.



- Placera fästet på monteringsytan som en mall för att markera hålen.
- Borra monteringshålen och använd pluggar och skruvar för att montera fästet på väggen.
- Fäst kameran på fästet med de självgående skruvarna.
- Häng kameran och plåten på upphängningsskruvarna. Dra kabeln på så vis att den inte hamnar i kläm vid panorering/lutning.

SAS-CLALMS10 INSTALLATION

- Välj en lämplig plats. Installera detektorn minst 2 meter från golvet.
- Installera detektorn på väggen i upprätt läge med dubbelhäftande tejp eller med väggfästet med skruvar.
- Vid behov, justera detektorns vinkel, men behåll upprätt position. Rikta detektorn i rätt vinkel mot entréer, men undvik att rikta den mot dörrar eller fönster, värmekällor eller rörliga föremål.

SAS-CLALDW10 INSTALLATION

- Installera sändaren på dörr- eller fönsterkarmen med dubbelhäftande tejp eller skruvar.
- Installera magneten på dörren eller fönstret med dubbelhäftande tejp eller skruvar. Se till att magneten är i vinkel med sändaren (markeringar på magneten och sändaren) och inte längre än 1 cm ifrån varandra.

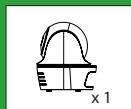
RÖRELSEGENKÄNNING/TIPS FÖR KAMERAINSTÄLLNING

För optimal detektering föreslår vi att kameran monteras 2,1 m till 2,4 m ovan golvet på en stabil, vibrationsfri yta.

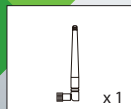
Observera att för att undvika falska varningar fungerar PIR-rörelsedetektorn genom att detektera temperaturförändringar i området framför enheten. Undvik att placera enheten i följande miljöer:

- (1) PIR siktar mot fönster eller glassdörrar.
- (2) Där små djur kan komma in i avkänningsområdet.
- (3) Där en värmekälla (solljus, glödlampa, bilstrålkastare osv.) kan påverka rörelsesensorn.
- (4) Där plötsliga temperaturförändringar i eller omkring avkänningsområdet orsakas av varma eller kalla vindar (fläktar, luftkonditioneringsapparater osv.).

SARJAN



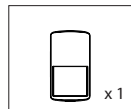
Langaton IP-kamera
Panorointi- ja
allistusominaisuuksilla



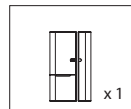
Kamera-antenni x 1



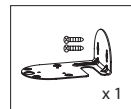
Virtasovitin (EU ja UK) x 1



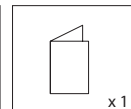
PIR-liikettunnistin x 1



Ovi-/ikkuna-anturi x 1



Metallinen
seinäkiinnike x 1

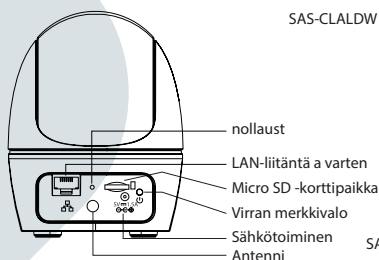
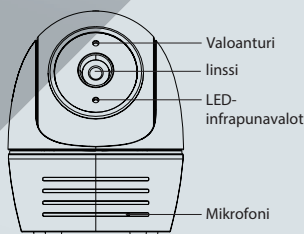


Pika-aloitusopas x 1

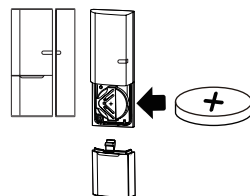
Huomautus:

Videotallennukseen tulee käyttää VÄHINTÄÄN LUOKAN 10 muistikorttia (erikseen hankittava). Toisenlaisten muistikorttien käyttö voi aiheuttaa odottamattomia tuloksia.

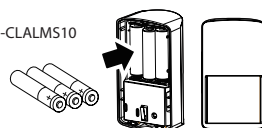
LAITTEEN YLEISKATSAUS



SAS-CLALDW10



SAS-CLALMS10



KAMERAN KÄYTTÖÖNOTTO

1. Sovelluksen lataus

Lataa ja asenna OMGuard HD -sovellus mobiililaitteeseesi.



2. Kytke kameraan virta

Kytke kameraan virta ja odota, kunnes VIHREÄ MERKKIVALO palaa yhtenäisesti. Tämän prosessin pitäisi kestää korkeintaan 45 sekuntia. Kun prosessi on valmis, merkkivalo palaa VIHREÄNÄ.

3a. Langaton yhteys

(1) Valitse mobiililaitteesi Wi-Fi-asetuksissa Wi-Fi-yhteyspiste, jonka nimi on muotoa HD-xxxxxx (jossa xxxxxx = kameran tunnusnumero). Anna oletussalasana 12345678 ja tallenna asetukset.



(2) Käynnistä sovellus ja lisää kamera napauttamalla kohtaa.

(3) Napauta QR-koodin kuvaketta ja lue kameran takaosassa oleva QR-koodi (tuo DID-tiedot näkyviin) tai tuo kamera näkyviin napauttamalla Search (Hae) -painiketta.

(4) Anna oletussalasana 123456 ja tallenna asetukset.

(5) Sovellus pyytää myöhemmin käyttäjää vaihtamaan oletussalasanan uuteen turvallisuussyistä.

4 →

3 →

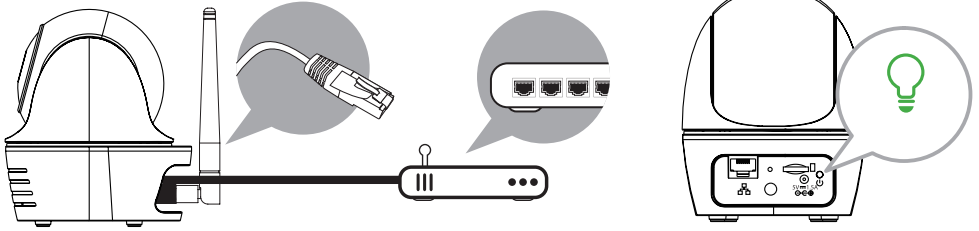
2 →



→



3b. Langallinen



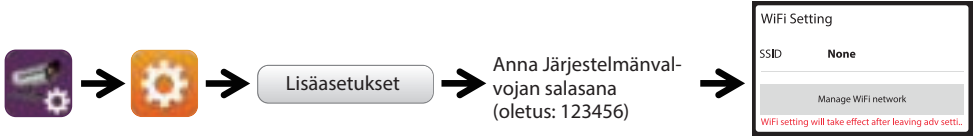
- (1) Varmista, että mobiililaitteesi on yhdistetty Wi-Fi-verkkoon.
- (2) Yhdistä kamera Wi-Fi-reitittimeen Ethernet-kaapelilla.
- (3) Käynnistä sovellus ja tuo kamera näkyviin napauttamalla Search (Hae) -painiketta.
- (4) Anna oletussalasana 123456 ja tallenna asetukset.
- (5) Sovellus pyytää myöhemmin käyttäjää vaihtamaan oletussalasanan uuteen turvallisuussyistä.

Huomautus:

VIHREÄ MERKKIVALO palaa Soft AP -tilassa kerran pitkään ja vilkkuu sitten kaksi kertaa lyhyesti. Normaali tilassa merkkivalo vilkkuu vihreänä. Lisätietoja on käyttöoppaassa.

4. Wi-Fi-asetukset

4a.



4b.

Kamera käynnistää Wi-Fi-yhteyden uudelleen ja on poissa käytöstä noin 40 sekunnin ajan. Kun kamera on yhdistetty Wi-Fi-reitittimeen oikein, vihreä merkkivalo palaa yhtenäisesti.

4c.

Varmista vielä mobiililaitteesi Wi-Fi-asetuksista, että olet yhteydessä Wi-Fi-reitittimeen.

Huomautus:

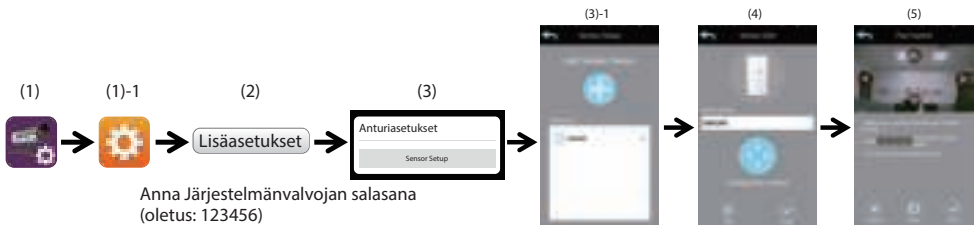
Jos kameran lisääminen epäonnistuu useita kertoja, nollaa kamera painamalla Reset (Nollaa) -painiketta 5 sekunnin ajan. Toista sitten kohta 3a tai 3b.

ANTURIN KÄYTTÖÖNOTTO (SAS-CLALMS10 / SAS-CLALDW10)

Lisää anturi



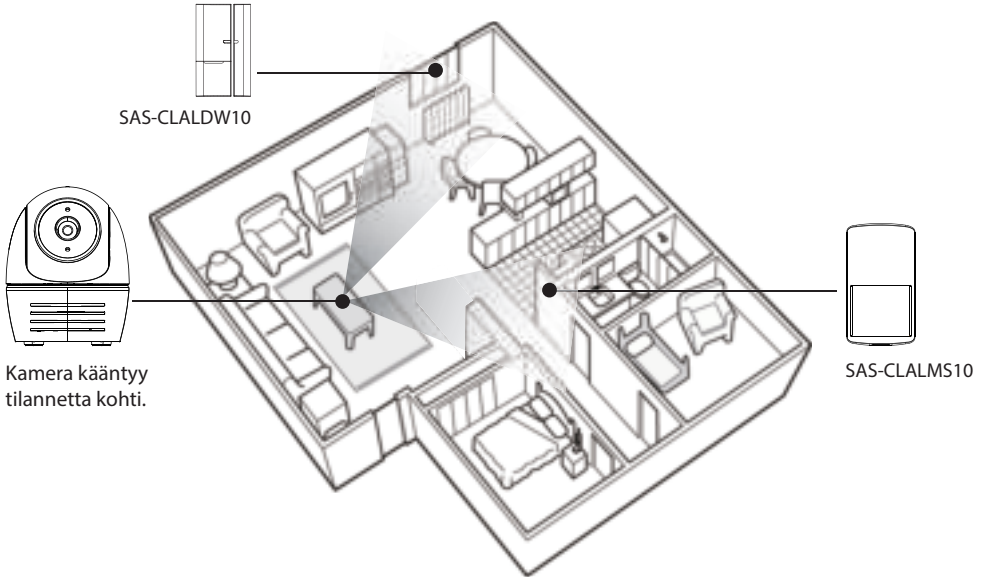
- (1) Napauta kohtaa ja valitse sitten
- (2) Anna Advanced (Lisäasetukset) -osiossa Järjestelmänvalvojan salasana (oletus: 123456).
- (3) Valitse Sensor Setup (Anturiasetukset) ja lisää anturi napauttamalla + -painiketta.
- (4) Valitse lisättävä laite ja seuraa sitten näytön vaiheita. Nimesä laite ja napauta sitten Save (Tallenna) -painiketta.
- (5) Kallibroi kameran asento valitsemalla Camera Pan control (Kameran panoroinninhojaus). Tallenna asetukset.



ASEMOI KAMERA JA ANTURI

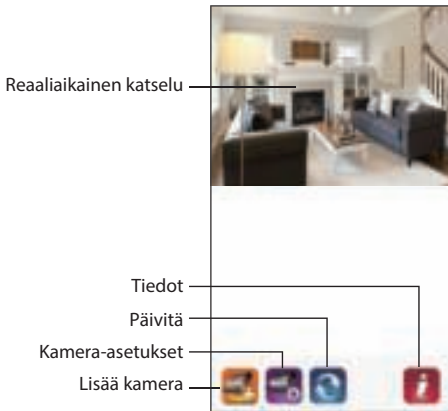
Tapahtuma-laukaisun Auto-asento

- Kun kamera havaitsee tunkeilijan, se voi automaattisesti alkaa heti tallentaa videokuvaa tunkeilijasta todistusaineistoksi. Jokaisen tapahtuman alkaessa kamera lähettää heti push-ilmoituksen mobiililaitteeseesi.
- Kameran asento on kalibroitava uudelleen aina kun kameraa siirretään.

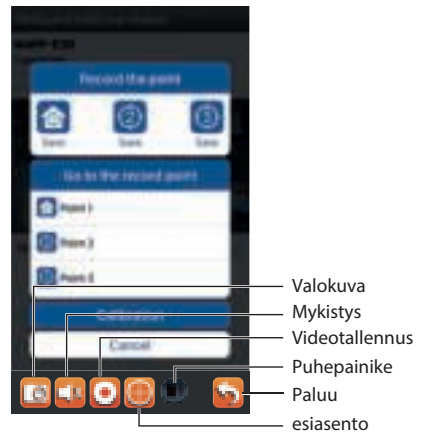


SOVELLUKSEN ESITTELY



Camera List (Kameralista)

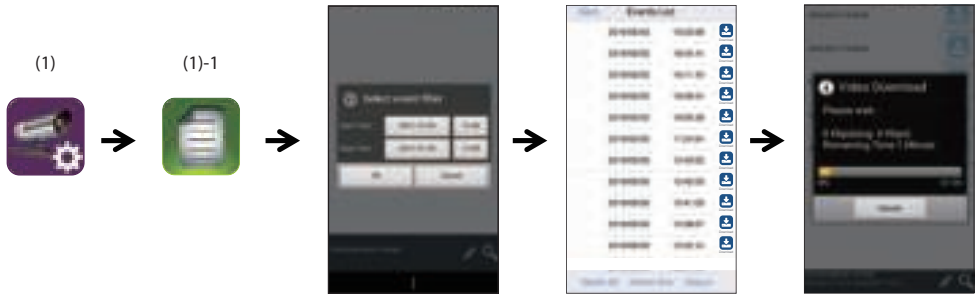


Reaaliaikainen Katselu



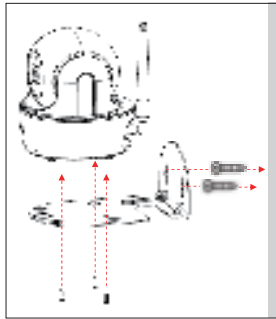
Katso tapahtuma seuraamalla näitä ohjeita:

1. Valitse  ja sitten .
2. Valitse aikaväli tapahtumalistalta.
3. Valitse toistettava tiedosto napauttamalla sitä.
4. Jos haluat tallentaa tiedostot mobiililaitteeseesi, napauta Download (Lataus) -painiketta (voit säästää mobiilidataa käyttämällä Wi-Fi-yhteyttä).

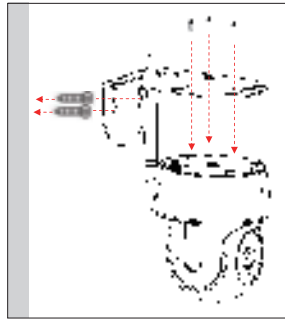


KAMERAN ASENNUS

A.



B.



- Merkitse ruuvireikien paikat kiinnityspintaan asennuskiinnikettä apuna käyttäen.
- Poraa kiinnityspintaan reiät ja kiinnitä kiinnike seinään välitulpaparuuveilla.
- Kiinnitä kamera kiinnikkeeseen itseporautuvilla ruuveilla.
- Ripusta kamera ja kiinnityslevy ripustusruuveihin. Asemoi kameran kaapeli niin, ettei se häiritse kameran panorointi-/kallistusliikkeitä.

SAS-CLALMS10 ASENNUS

- Valitse sopiva paikka. Asenna ilmajsin vähintään 2 metrin korkeudelle lattiasta.
- Asenna ilmajsin seinään pystyasentoon kaksipuolisella liimateipillä tai ruuveilla kiinnitettävällä seinäkannattimella.
- Säädä tarvittaessa ilmajsinen kulmaa, mutta säilytä pystysuora asento. Suuntaa ilmajsin oikeassa kulmassa kohden sisääntuloja, mutta vältä suoraa suuntausta oviin tai ikkunoihin, lämpölähteitä tai liikkuvia kohteita.

SAS-CLALDW10 ASENNUS

- Asenna lähetin oven tai ikkunan karmiin kaksipuolisella teipillä tai ruuveilla.
- Asenna magneetti oven tai ikkunaan kaksipuolisella teipillä tai ruuveilla. Varmista, että magneetti on kohdistettu oikein lähettimen (merkinnät magneetissa ja lähettimessä) alle 1 cm: etäisyydellä toisistaan.

LIIKETTUNNISTUS / KAMERAN SIOJITUSVINKIT

Liiketunnistus toimii parhaiten kun kamera on asennettu jäykkään ja vakaaseen pintaan 2,1–2,4 metrin korkeudelle lattiasta.

Huomaa, että PIR-liiketunnistin havaitsee liikkeen tunnistamalla lämpötilan vaihtelua anturin edessä olevalta alueelta. Väriin hälytysten välttämiseksi vältä asentamasta laitetta niin, että liikettunnistin on suunnattu kohti:

- (1) ikkunoita tai lasiovia,
- (2) pieneläimien liikkumisaluetta,
- (3) lämmönlähdettä (esim. auringonvalo tai autojen ajovalot voivat vaikuttaa tunnistimen toimintaan) tai
- (4) aluetta, jonka lämpötila vaihtelee lämpimien tai kylmien ilmavirtojen takia (esim. Ilmastointilaitteiden tai puhaltimien vaikutuksesta).

