

Altijd tot uw dienst

Ga voor registratie van uw product en ondersteuning naar
www.philips.com/welcome

AEA1000

Vragen?
Vraag het
Philips



Gebruiksaanwijzing

PHILIPS

Inhoudsopgave

1	Belangrijk	2
	Belangrijke veiligheidsinformatie	2
	Kennisgeving	3

2	Uw InRange-apparaat	4
	Introductie	4
	Wat zit er in de doos?	4
	Uw InRange-apparaat	4

3	Vorbereiden	5
	Uw iPhone 4S/iPhone 5 of nieuwe iPad voorbereiden	5
	Het InRange-apparaat voorbereiden	5
	Een Bluetooth-verbinding instellen	6

4	Gebruik	9
	Uw iPhone 4S/iPhone 5/nieuwe iPad of InRange-apparaat zoeken	9
	Een waarschuwing sturen wanneer uw iPhone 4S/iPhone 5/nieuwe iPad en InRange-apparaat zich buiten het bereik bevinden	10
	Veilig bereik zonder alarmen instellen	10

5	Productinformatie	11
----------	--------------------------	-----------

6	Problemen oplossen	12
----------	---------------------------	-----------

1 Belangrijk

Belangrijke veiligheidsinformatie

De vertaling van dit document is puur ter referentie.

In het geval van een verschil tussen de Engelse en de vertaalde versie geldt de Engelse versie.



Let op

- ONTPLOFFINGSGEVAAR ALS DE BATTERIJ WORDT VERVANGEN DOOR EEN ONJUIST TYPE.
 - GOOI GEBRUIKTE BATTERIJEN WEG VOLGENS DE INSTRUCTIES.
 - Voorkom schade of defecten:
 - Stel het apparaat niet bloot aan hoge temperaturen veroorzaakt door verwarmingsapparatuur of direct zonlicht.
 - Laat het apparaat niet vallen en laat geen objecten op het apparaat vallen.
 - Zorg dat het apparaat niet in water wordt ondergedompeld. Laat geen water in het batterijvak binnendringen om schade te voorkomen.
 - Ingeschakelde mobiele telefoons in de nabijheid kunnen interferentie veroorzaken.
 - Gebruik geen schoonmaakmiddelen die alcohol, ammoniak, benzeen of schuurmiddelen bevatten, omdat hierdoor het apparaat kan worden beschadigd.
-
- Laat al het onderhoud verrichten door erkend onderhoudspersoneel. Onderhoud is vereist wanneer het apparaat op welke manier dan ook is beschadigd, zoals wanneer er een voorwerp op het apparaat is gevallen of het apparaat niet goed functioneert.
 - Er mag geen vloeistof op het product druppelen of spatten.
 - Plaats niets op het apparaat dat gevaar kan opleveren, zoals een brandende kaars.

- De kleine onderdelen van dit apparaat kunnen worden ingeslikt door baby's of kleine kinderen. Houd deze delen buiten het bereik van kinderen.

Informatie over de bedrijfstemperatuur en de opslagtemperatuur

- Gebruik de speler altijd bij een temperatuur tussen 0 en 35 °C.
- Bewaar de speler altijd bij een temperatuur tussen -20 en 45 °C.
- De levensduur van de batterij kan worden verkort door lage temperatuuromstandigheden.

Onderdelen/accessoires vervangen

Ga naar www.philips.com/support om vervangende onderdelen/accessoires te bestellen.

Risico op inslikken batterijen.

- Het apparaat bevat mogelijk een knoopcelbatterij, die kan worden ingeslikt. Houd de batterij te allen tijde buiten het bereik van kinderen. Als deze wordt ingeslikt, kan de batterij ernstig letsel of de dood veroorzaken. Binnen twee uur van inname kunnen zich ernstige interne brandwonden voordoen.
- Als u vermoedt dat een batterij is ingeslikt of in een lichaamsonderdeel is gekomen, zoek dan onmiddellijke medische hulp.
- Wanneer u de batterijen vervangt, houd de nieuwe en gebruikte batterijen dan altijd buiten bereik van kinderen. Zorg ervoor dat het batterijcompartiment volledig is gesloten nadat u de batterij hebt vervangen.
- Als het batterijcompartiment niet volledig kan worden gesloten, gebruik het product dan niet meer. Houd het product buiten bereik van kinderen en neem contact op met de fabrikant.

Eventuele wijzigingen of modificaties aan het apparaat die niet uitdrukkelijk zijn goedgekeurd door Philips Consumer Lifestyle kunnen tot gevolg hebben dat gebruikers het recht verliezen het apparaat te gebruiken.

Kennisgeving

CE | 588

WOOX Innovations verklaart hierbij dat dit product voldoet aan de essentiële vereisten en andere relevante bepalingen van richtlijn 1999/5/EG. U kunt de conformiteitsverklaring lezen op www.philips.com/support.



Uw product is vervaardigd van kwalitatief hoogwaardige materialen en onderdelen die kunnen worden gerecycleerd en herbruikt.



Als u op uw product een symbool met een doorgekruiste afvalcontainer ziet, betekent dit dat het product valt onder de EU-richtlijn 2002/96/EG.

Win inlichtingen in over de manier waarop elektrische en elektronische producten in uw regio gescheiden worden ingezameld.

Neem bij de verwijdering van oude producten de lokale wetgeving in acht en doe deze producten niet bij het gewone huishoudelijke afval. Als u oude producten correct verwijdert, voorkomt u negatieve gevolgen voor het milieu en de volksgezondheid.



Uw product bevat batterijen die, overeenkomstig de Europese richtlijn 2006/66/EG, niet bij het gewone huishoudelijke afval mogen worden weggegooid. Win informatie in over de lokale wetgeving omtrent de gescheiden inzameling van batterijen. Door u op de juiste wijze van de batterijen te ontdoen, voorkomt u negatieve gevolgen voor het milieu en de volksgezondheid.

Milieu-informatie

Er is geen overbodig verpakkingsmateriaal gebruikt. We hebben ervoor gezorgd dat de verpakking gemakkelijk kan worden gescheiden in drie materialen: karton (de doos), polystyreen (buffer) en polyethyleen (zakken en afdekking). Het systeem bestaat uit materialen die kunnen worden gerecycled en opnieuw kunnen worden gebruikt wanneer het wordt gedemonteerd door een gespecialiseerd bedrijf. Houd u aan de plaatselijke regelgeving inzake het weggooien van verpakkingsmateriaal, lege batterijen en oude apparatuur.

Philips en het Philips-schildembleem zijn geregistreerde handelsmerken van Koninklijke Philips N.V. en worden gebruikt door WOOX Innovations Limited onder licentie van Koninklijke Philips N.V.†

Specificaties kunnen zonder voorafgaande kennisgeving worden gewijzigd. WOOX behoudt zich het recht voor om op elk gewenst moment producten te wijzigen en is hierbij niet verplicht eerdere leveringen aan te passen.



Het woordmerk en de logo's van Bluetooth® zijn gedeponeerde handelsmerken van Bluetooth SIG, Inc. en het gebruik daarvan door WOOX Innovations is onder licentie.

Disclaimer

WOOX Innovations is niet verantwoordelijk voor verlies van bezittingen.

2 Uw InRange-apparaat

Als u volledig wilt profiteren van de ondersteuning die Philips biedt, kunt u uw product registreren op www.philips.com/welcome.

Introductie

Met dit InRange-apparaat kunt u verlies van uw bezittingen voorkomen dankzij de volgende mogelijkheden:

- zoek uw iPhone 4S/iPhone 5/nieuwe iPad met het InRange-apparaat.
- bevestig het InRange-apparaat aan uw bezittingen en zoek ze met uw iPhone 4S/iPhone 5/nieuwe iPad.
- het InRange-apparaat stuurt een waarschuwing wanneer uw iPhone 4S/iPhone 5/nieuwe iPad zich voorbij het ingestelde bereik bevindt.
- uw iPhone 4S/iPhone 5/nieuwe iPad stuurt een waarschuwing wanneer uw bezittingen die aan het InRange-apparaat zijn bevestigd, zich voorbij het ingestelde bereik bevinden.

Wat zit er in de doos?

Controleer de inhoud van het pakket:

- InRange-apparaat
- Beschermend etui
- Metalen vergrendeling
- Knoopcelbatterij (CR2016) (ter vervanging)
- Uitwerphulp voor batterij
- Halskoord
- Snelstartgids
- Veiligheidsblad

Uw InRange-apparaat

Dit InRange-apparaat is compatibel met de volgende iPhone- en iPad-modellen:

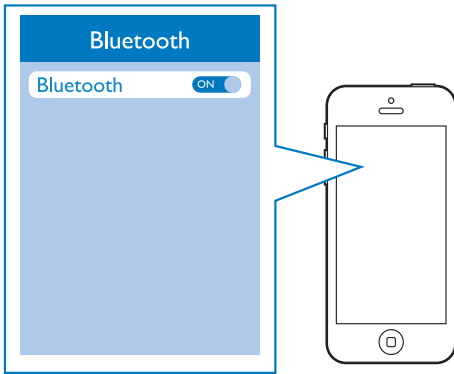
- De nieuwe iPad
- iPhone 5
- iPhone 4S

3 Voorbereiden

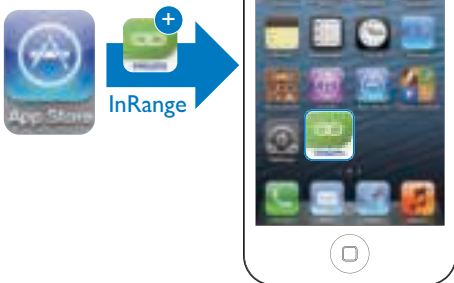
Als u volledig wilt profiteren van de ondersteuning die Philips biedt, kunt u uw product registreren op www.philips.com/welcome.

Uw iPhone 4S/iPhone 5 of nieuwe iPad voorbereiden

- 1 Schakel Bluetooth in op uw iPhone 4S/ iPhone 5/nieuwe iPad.

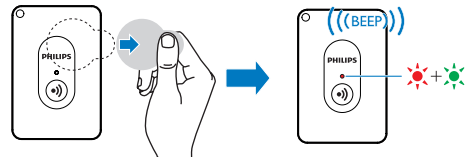


- 2 Download en installeer **Philips InRange** vanaf de Apple App Store.





Het InRange-apparaat voorbereiden

Voor het eerste gebruik:

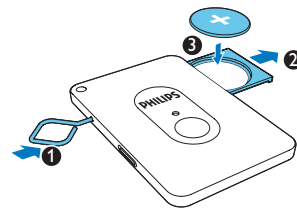


- Verwijder het plastic lipje van het batterijvak.
↳ Het InRange-apparaat schakelt automatisch in.
↳ De voedingsindicator knippert afwisselend rood en groen, en het InRange-apparaat piept.

Tip

- Om het InRange-apparaat uit te schakelen, houdt u  meer dan 3 seconden ingedrukt tot de voedingsindicator uit is en het InRange-apparaat piept. Om het apparaat opnieuw in te schakelen, houdt u  ingedrukt tot de voedingsindicator rood en groen knippert en het InRange-apparaat piept.

De batterij vervangen:



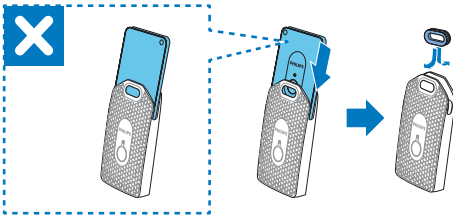
- 1 Gebruik de geleverde metalen pin om het batterijvak uit te werpen.
- 2 Plaats een CR2016-knoopcelbatterij met de juiste polariteit zoals aangegeven.
- 3 Druk op het batterijvak om het te sluiten.

Een Bluetooth-verbinding instellen

Opmerking

- Controleer voor installatie of Bluetooth is ingeschakeld op uw iPhone 4S/iPhone 5/nieuwe iPad en of de voedingsindicator op het InRange-apparaat afwisselend rood en groen knippert.

- Plaats het InRange-apparaat in het beschermende etui en gebruik het meegeleverde metalen slot om het etui af te sluiten.

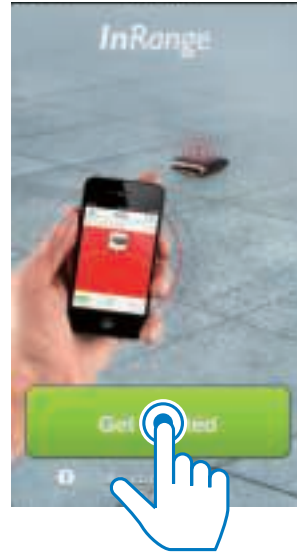


- Bevestig het InRange-apparaat aan uw bezittingen (voorwerpen), zoals een sleutel of tas.

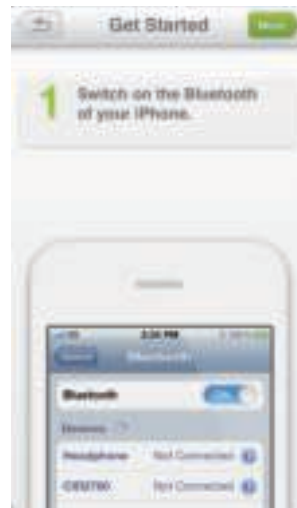


- Voer **Philips InRange** uit op uw iPhone 4S/ iPhone 5/nieuwe iPad.

- Tik op **Get Started** (Aan de slag).



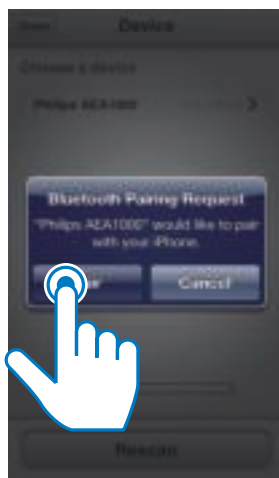
- Zorg er, zoals beschreven, voor dat Bluetooth is ingeschakeld op uw iPhone4S/ iPhone 5/nieuwe iPad en tik vervolgens op **Next** (Volgende).



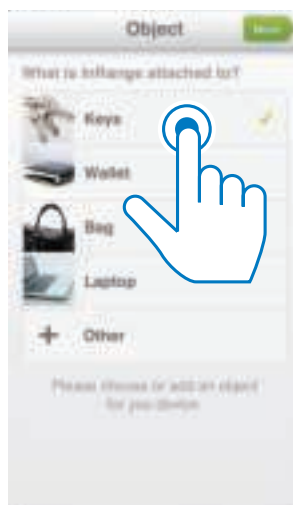
- 6 Zorg er, zoals beschreven, voor dat u het InRange-apparaat hebt ingeschakeld en tik vervolgens op **Next** (Volgende).
- ↳ De iPhone 4S/iPhone 5/nieuwe iPad begint naar het beschikbare InRange-apparaat te zoeken.
 - ↳ Nadat het InRange-apparaat is gevonden, verschijnt 'Philips AEA1000' op het app-scherm.



- 7 Raak 'Philips AEA1000' aan en tik vervolgens op **Pair** (Koppelen) in het pop-upbericht.
- ↳ Uw iPhone 4S/iPhone 5/nieuwe iPad begint met koppelen en maakt verbinding met het InRange-apparaat.



- 8 Nadat de verbinding is gemaakt, tikt u op de afbeelding/naam van het voorwerp waaraan u het InRange-apparaat hebt bevestigd.
- Als u geen afbeelding/naam ziet die overeenkomt, tikt u op **Other** (Overig) en volgt u de instructies op het scherm om een foto te maken en uw voorwerp te benoemen.



- 9 Kies een veilige afstand waarbinnen u het voorwerp wilt beveiligen en tik op **Done** (Gereed) om de installatie te beëindigen.

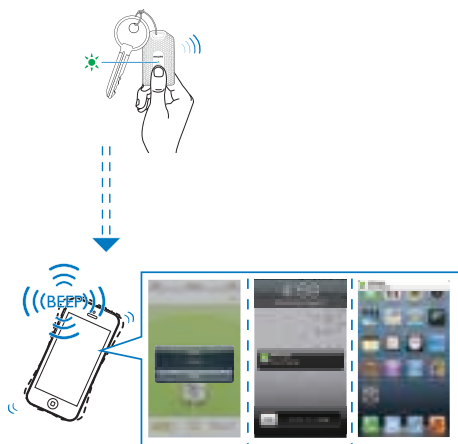


4 Gebruik

Uw iPhone 4S/iPhone 5/ nieuwe iPad of InRange- apparaat zoeken

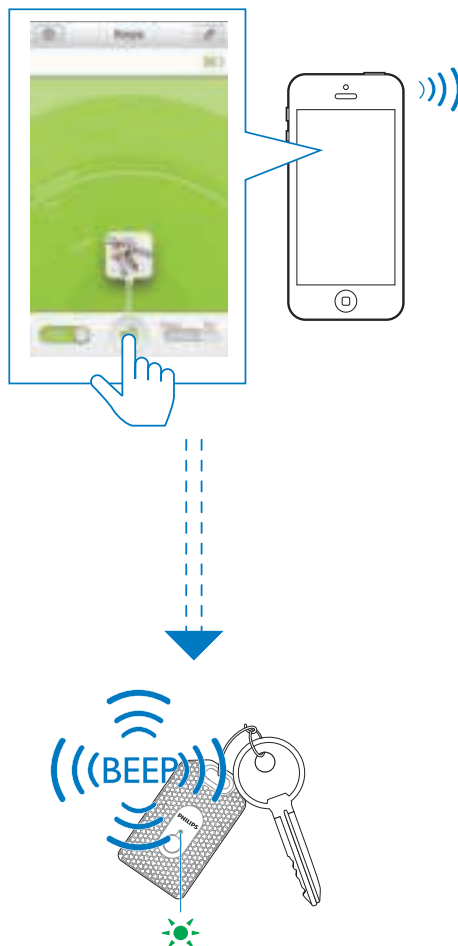
U kunt uw iPhone 4S/iPhone 5/nieuwe iPad of InRange-apparaat met één simpele handeling vinden.

Uw iPhone 4S/iPhone 5/nieuwe iPad zoeken:



- 1 Druk op **»** op het InRange-apparaat.
↳ Zowel het InRange-apparaat als uw iPhone 4S/iPhone 5/nieuwe iPad piepen.
- 2 Volg de piepjes om uw iPhone 4S/iPhone 5/nieuwe iPad te vinden.
- 3 Druk opnieuw op **»** op het InRange-apparaat of tik op **Stop** (Stoppen) in het pop-upmenu van uw iPhone 4S/iPhone 5/nieuwe iPad om het piepen te stoppen.

Uw bezittingen zoeken die aan het InRange-apparaat zijn bevestigd:



- 1 Voer Philips InRange uit op uw iPhone 4S/iPhone 5/nieuwe iPad en tik op **»** op het app-scherm.
↳ Zowel het InRange-apparaat als uw iPhone 4S/iPhone 5/nieuwe iPad piepen.
- 2 Volg de piepjes om het InRange-apparaat te vinden.
- 3 Druk op **»** op het InRange-apparaat of tik opnieuw op **»** op het app-scherm van uw iPhone 4S/iPhone 5/nieuwe iPad om het piepen te stoppen.

Een waarschuwing sturen wanneer uw iPhone 4S/ iPhone 5/nieuwe iPad en InRange-apparaat zich buiten het bereik bevinden

Om te voorkomen dat u uw iPhone 4S/ iPhone 5/nieuwe iPad of uw bezittingen aan het InRange-apparaat verliest, kunt u piepjes laten horen wanneer het InRange-apparaat en uw iPhone 4S/iPhone 5/nieuwe iPad zich buiten het ingestelde bereik bevinden.




De piepjes stoppen:

- Volg de piepjes en loop rond tot uw iPhone 4S/iPhone 5/nieuwe iPad en het InRange-apparaat zich weer binnen het ingestelde bereik bevinden.

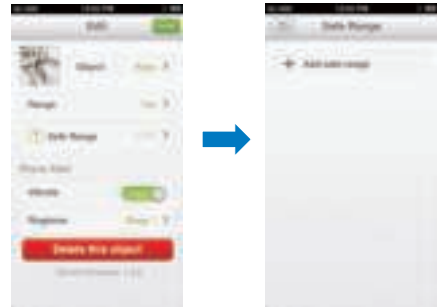
Veilig bereik zonder alarmen instellen

U kunt de instellingen voor veilig bereik gebruiken om te voorkomen dat uw iPhone 4S/ iPhone 5/nieuwe iPad of InRange-apparaat gaat piepen binnen een bepaald bereik.

- 1 Voer **Philips InRange** uit op uw iPhone 4S/ iPhone 5/nieuwe iPad en tik op .



- 2 Tik op **Safe Range** (Veilig bereik) -> **Add Safe Range** (Veilig bereik toevoegen).



- 3 Kies een locatie op de kaart als uw veilige bereik en tik op **Done** (Gereed) om de instelling te voltooien.



5 Productinformatie

Bluetooth-versie	Bluetooth® smart
Batterij	CR2016
Levensduur accu	3 maanden
Afmetingen van het product	59,9 × 39,9 × 3,8 mm 78,0 × 44,0 × 7,9 mm (met etui)
Gewicht	10,8 g

6 Problemen oplossen



Waarschuwing

- Risico op elektrische schok. Verwijder de behuizing van het apparaat nooit.

Probeer het apparaat nooit zelf te repareren. Hierdoor vervalt de garantie.

Als u problemen hebt bij het gebruik van het apparaat, controleer dan het volgende voordat u om service vraagt. Als het probleem zich nog steeds voordoet, registreer het apparaat dan voor ondersteuning op www.philips.com/support.

Er kan geen Bluetooth-verbinding worden gemaakt tussen mijn iPhone 4S/iPhone 5/nieuwe iPad en het InRange-apparaat.

- Tik op **Rescan** (Opnieuw scannen) op het app-scherf van Philips InRange om het opnieuw te proberen.
- Controleer of het InRange-apparaat is ingeschakeld en of de voedingsindicator rood en groen knippert. Houd  op het InRange-apparaat meer dan 3 seconden ingedrukt om het apparaat in te schakelen.
- Controleer of u Bluetooth op uw iPhone 4S/iPhone 5/nieuwe iPad hebt ingeschakeld.

Waarom hoor ik geen piepje als mijn iPhone 4S/iPhone 5/nieuwe iPad en InRange-apparaat zich buiten het bereik bevinden?

- Controleer of u het veilige bereik hebt ingesteld.
- Controleer of u het InRange-apparaat hebt uitgeschakeld.
- Controleer of de batterij in het InRange-apparaat leeg is. Vervang de batterij.



2014 © WOOX Innovations Limited.

All rights reserved.

This product was brought to the market by WOOX Innovations Limited or one of its affiliates, further referred to in this document as WOOX Innovations, and is the manufacturer of the product. WOOX Innovations is the warrantor in relation to the product with which this booklet was packaged. Philips and the Philips Shield Emblem are registered trademarks of Koninklijke Philips N.V.

AEA1000_00_UM_V4.0

