

# INHOUDSTAFEL

<b>VEILIGHEID VAN HET PERSOONLIJKE KOFFIEZETAPPARAAT</b>	
Belangrijke voorzorgen .....	6
Elektrische vereisten .....	8
Afgedankte elektrische apparatuur .....	8
<b>ONDERDELEN EN EIGENSCHAPPEN</b>	
Onderdelen van het persoonlijke koffiezetapparaat .....	9
Eigenschappen van het persoonlijke koffiezetapparaat .....	10
<b>PERSOONLIJKE KOFFIEZETAPPARAAT GEBRUIKEN</b> .....	11
<b>NUTTIGE TIPS</b> .....	13
<b>ONDERHOUD EN REINIGING</b>	
Persoonlijke koffiezetapparaat reinigen .....	13
Persoonlijke koffiezetapparaat ontkalken .....	14
<b>PROBLEEMOPLOSSING</b> .....	15
<b>GARANTIE EN SERVICE</b>	
Garantie op het KitchenAid persoonlijke koffiezetapparaat .....	16
Klantencontact .....	16

## Uw veiligheid en die van anderen is erg belangrijk.

We hebben in deze handleiding en op uw toestel tal van belangrijke veiligheids-waarschuwingen aangebracht. Lees deze veiligheidswaarschuwingen en leef ze na.



Dit is het veiligheidsalarmsymbool.

Dit symbool waarschuwt u voor mogelijke gevaren waarbij u of anderen gedood of verwond kunnen worden.

Alle veiligheidswaarschuwingen volgen op het alarmsymbool en de woorden "GEVAAR" of "WAARSCHUWING". Deze woorden betekenen het volgende:

 **GEVAAR**

**U kunt gedood worden of ernstig gewond raken als u de instructies niet onmiddellijk naleeft.**

 **WAARSCHUWING**

**U kunt gedood worden of ernstig gewond raken als u de instructies niet naleeft.**

Alle veiligheidswaarschuwingen informeren u over het potentiële gevaar, over hoe u het risico op verwondingen kunt verminderen en wat er kan gebeuren als u de instructies niet opvolgt.

## BELANGRIJKE VOORZORGEN

**Bij het gebruik van elektrische apparaten moeten steeds basisvoorzorgen worden getroffen, waaronder:**

1. Alle instructies lezen.
2. Hete oppervlakken niet aanraken.  
Handvaten en knoppen gebruiken.
3. Voorkom elektrische schokken: dompel noch het snoer, noch de stekkers noch het koffiezetapparaat onder in water of andere vloeistoffen.
4. Dit apparaat mag worden gebruikt door kinderen van 8 jaar en ouder en door personen met fysisch, mentaal of zintuiglijk verminderde capaciteiten of met een gebrek aan kennis en ervaring, indien ze onder toezicht staan of indien instructies werden gegeven over het veilige gebruik van het apparaat en indien ze de risico's begrijpen. Kinderen mogen niet spelen met het apparaat. Reiniging en onderhoud mogen niet worden uitgevoerd door kinderen zonder toezicht.
5. Trek de stekker van het koffiezetapparaat uit de contactdoos wanneer het niet in gebruik is en voor het reinigen. Laat het apparaat afkoelen alvorens onderdelen te plaatsen of te verwijderen.

6. Gebruik nooit een elektrisch apparaat met een beschadigd netsnoer of een beschadigde netstekker, na een defect of nadat het apparaat is gevallen of op een andere manier beschadigd werd. Stuur het apparaat naar de dichtstbijzijnde erkende dienst-na-verkoop/after sales service. Daar kan het worden onderzocht, gerepareerd en elektrisch of mechanisch worden afgesteld.
7. Het gebruik van toebehoren die niet door KitchenAid worden aanbevolen of verkocht, kan brand, elektrische schokken of verwondingen veroorzaken.
8. Het apparaat niet buiten gebruiken.
9. Laat het netsnoer niet over de rand van de tafel of het werkblad of tegen hete oppervlakken hangen.
10. Niet op hete elektrische kookplaten of gasbranders of in een hete oven plaatsen.
11. Gebruik het apparaat niet voor andere zaken dan het bedoelde gebruik.
12. Gebruik het apparaat niet zonder dat het deksel goed vastzit op de reismok.
13. De reismok is ontworpen om met dit apparaat te worden gebruikt. Hij mag nooit gebruikt worden op een fornuis of in een magnetron.
14. Reinig de reismok niet met schuurmiddelen, staalwol of ander schuurmateriaal.
15. **Dit product is uitsluitend bedoeld voor huishoudelijk gebruik.**

## BEWAAR DEZE INSTRUCTIES

## Elektrische vereisten

### **WAARSCHUWING**



**Gevaar voor elektrische schokken**

**In een geaard stopcontact steken.**

**Verwijder de randaarde niet.**

**Gebruik geen adapter.**

**Gebruik geen verlengsnoer.**

**Het niet opvolgen van deze instructies kan de dood, brand of elektrische schokken tot gevolg hebben.**

Volt: 220-240 V

Hertz: 50/60 Hz

Wattage: 580-700 W


**OPMERKING:** Als de stekker niet in het stopcontact past, neem dan contact op met een gekwalificeerde elektricien. Wijzig de stekker in geen geval.

Gebruik geen verlengsnoer. Als het netsnoer te kort is, laat dan een contactdoos in de nabijheid van het apparaat installeren door een gekwalificeerde elektricien of een monteur.

Gebruik een kort netsnoer (of afneembaar netsnoer) om het risico om verstrikt te geraken of te struikelen over een lang netsnoer te verminderen.

## Afgedankte elektrische apparatuur


### **Afgedankte materiaalverpakking**

Het verpakkingsmateriaal kan voor 100% gerecycled worden en is voorzien van het recyclagesymbool . De verschillende onderdelen van de verpakking moeten daarom op verantwoordelijke wijze en in overeenstemming met de desbetreffende lokale voorschriften worden weggewerkt.

### **Dumping van het product**

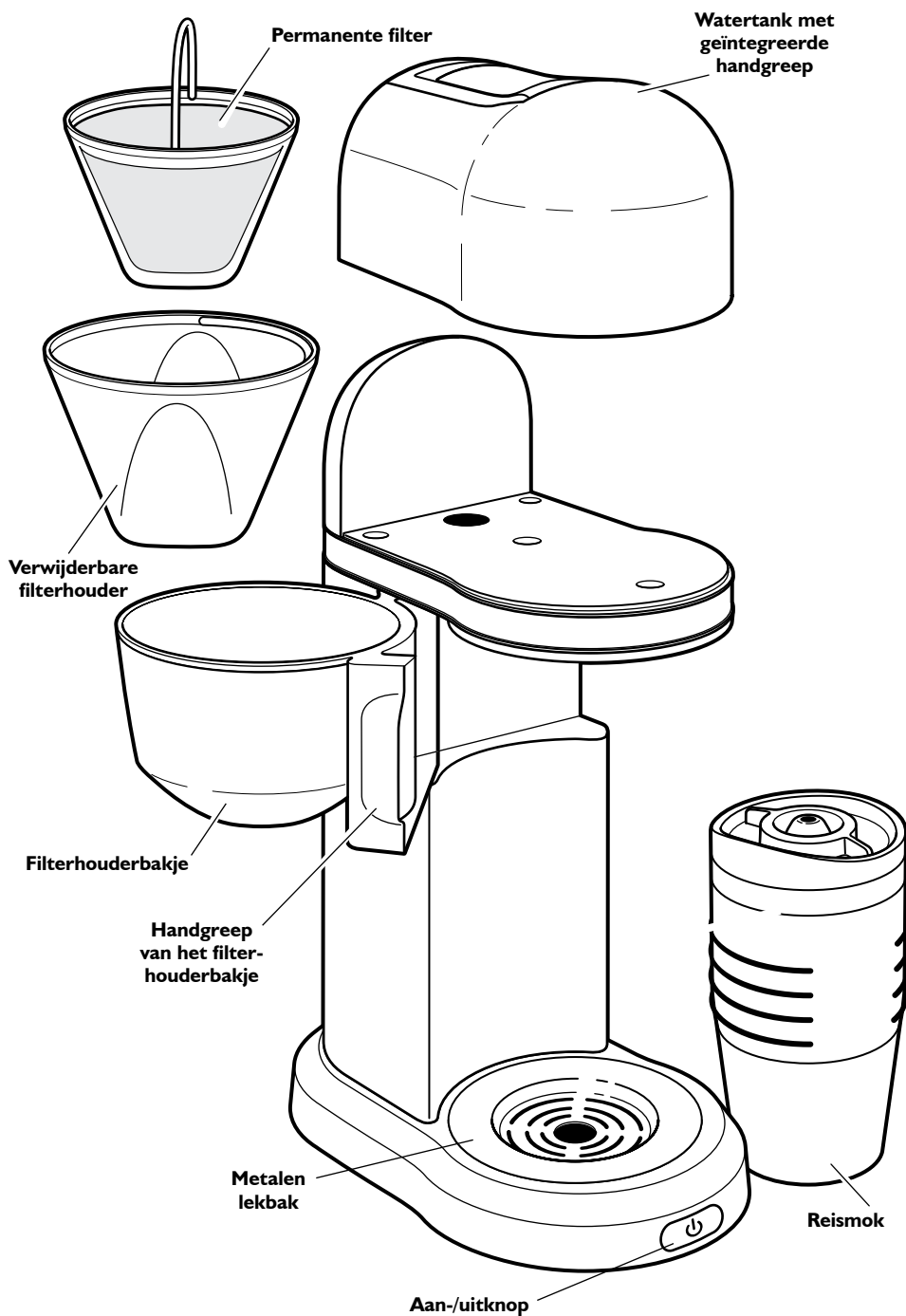
- Dit apparaat is voorzien van het merkteken volgens de Europese richtlijn 2002/96/EG inzake Afgedankte Elektrische en Elektronische Apparaten (AEEA).
- Door ervoor te zorgen dat dit product op de juiste manier als afval wordt verwerkt, helpt u mogelijk negatieve consequenties voor het milieu en de menselijke gezondheid te voorkomen die anders zouden kunnen worden veroorzaakt door onjuiste verwerking van dit product als afval.

Voor meer gedetailleerde informatie over de behandeling, terugwinning en recyclage van dit product wordt u verzocht om contact op te nemen met uw lokaal gemeentehuis, uw afvalophaaldienst of de winkel waar u het product hebt aangeschaft.

- Het symbool  op het product of op de bijbehorende documentatie geeft aan dat dit product niet als huishoudelijk afval mag worden behandeld, maar moet worden afgegeven bij een verzamelpunt voor de recyclage van elektrische en elektronische apparaten.

# ONDERDELEN EN EIGENSCHAPPEN

## Onderdelen van het persoonlijke koffiezetapparaat



## Eigenschappen van het persoonlijke koffiezetapparaat

### **Aan-/uitknop**

Een uniek signaal geeft aan dat het persoonlijke koffiezetapparaat klaar is voor gebruik terwijl de AAN-/UITKNOP (⏻) blauw wordt. Wanneer het apparaat zichzelf uitschakelt, klinkt het geluidssignaal drie keer.

### **Geluidssignaal voor het einde van de brouwcyclus**

Een signaal klinkt drie keer wanneer de brouwcyclus ten einde is, waarna het persoonlijke koffiezetapparaat zichzelf automatisch uitschakelt.

### **Handgreep van het filterhouderbakje**

Verwijder de filterhouder door het handvat naar links te trekken. Een klepje zorgt ervoor dat het filterhouderbakje goed gesloten wordt.

### **Verwijderbare filterhouder**

In de filterhouder passen zowel papieren koffiefilters als de permanente filter. De filterhouder mag afgewassen worden in de bovenste lade van de vaatwasmachine.

### **Permanente filter**

Door de hoogwaardige filter hebt u geen papieren koffiefilters meer nodig. De filter mag afgewassen worden in de bovenste lade van de vaatwasmachine.

### **Verwijderbare watertank**

Het koffiezetapparaat heeft een handige verwijderbare watertank. Haal de tank eruit en voeg rechtstreeks water toe. Het wordt aanbevolen de tank met de hand te wassen.

### **Reismok**

De reismok van 540 ml van geborsteld roestvrij staal heeft een comfortabele zachte handgreep. De reismok moet handmatig worden afgewassen met zeep en heet water.

### **Opbergruimte voor het snoer (niet getoond)**

Een vakje achterin het persoonlijke koffiezetapparaat dient om overtollig netsnoer te verbergen.

### **Verwarmingspomp (niet getoond)**

Krachtige verwarmingspomp zorgt voor een rijke, lekkere koffie.

### **Elektronische temperatuurregeling (niet getoond)**

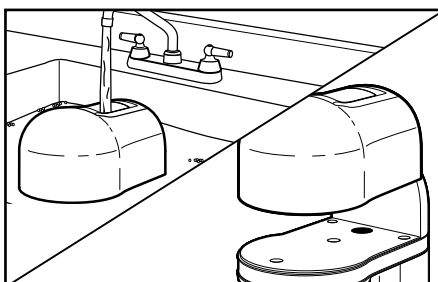
De elektronische temperatuurregeling stelt de verwarmingspomp in zodat er elke keer opnieuw consistent koffie wordt gebrouwen.

# PERSOONLIJKE KOFFIEZETAPPARAAT GEBRUIKEN

## Vóór het eerste gebruik

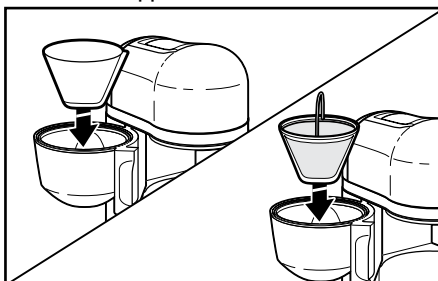
Was de filterhouder, de permanente filter en de reismok in heet zeepsop, spoel dan af met schoon water en droog af. Gebruik geen schuurmiddelen noch schuursponsjes.

Brouw één kop met vers, fris water en giet weg voordat u de eerste kop koffie brouwt (alleen bij het eerste gebruik).



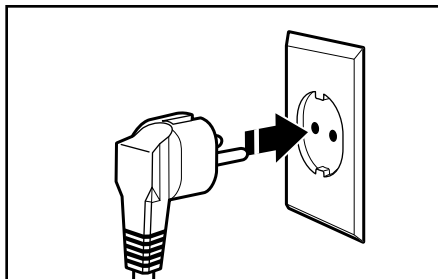
- 2 Haal de watertank eruit en vul met genoeg vers, fris water om de gewenste hoeveelheid koffie te maken. Zorg ervoor dat de uitsteeksel van de watertank goed aansluiten wanneer u de tank terugplaatst.

**OPMERKING:** De tank kan ook gevuld worden zonder hem uit het koffiezetapparaat te halen.

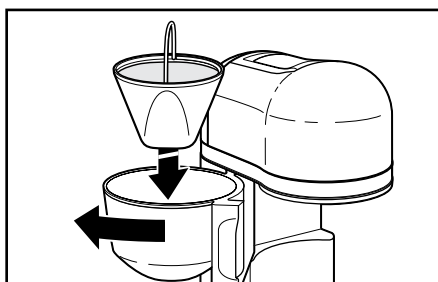


- 4 Zet een papieren kegelfilter (maat 2) of of permanente filter in de filterhouder.

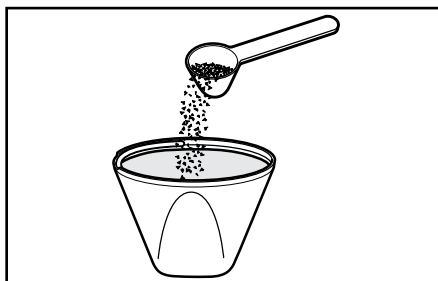
**BELANGRIJK:** Gebruik nooit beide filtertypes tegelijkertijd. Als u beide filters gebruikt, kunnen water en koffie uit de filterhouder stromen.



- 1 Steek de stekker in een geaard stopcontact.



- 3 Open het filterhouderbakje. De filterhouder kan verwijderd worden of rechtstreeks aan de voorkant gevuld worden.

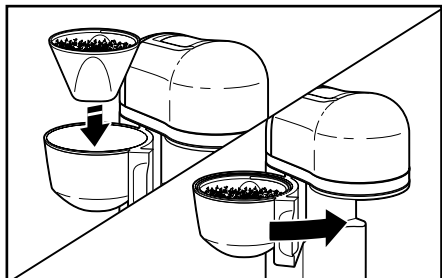


- 5 Vul de filter met een afgestreekte eetlepel gemalen koffie voor elke gewenste 180 ml. Gebruik medium gemalen koffie die geschikt is voor automatische filterkoffiezetapparaten.

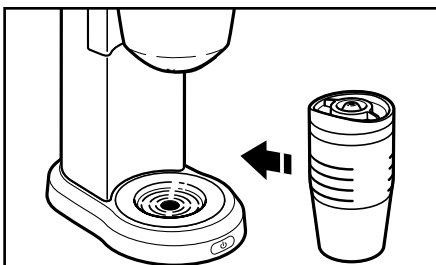
**OPMERKING:** Als de koffie te fijn gemalen is, kan hij bitter smaken en de koffiefilter verstoppen.

**BELANGRIJK:** Plaats de filter en koffie altijd in de verwijderbare filterhouder. Gebruik het persoonlijke koffiezetapparaat nooit zonder de filterhouder.

# PERSOONLIJKE KOFFIEZETAPPARAAT GEBRUIKEN

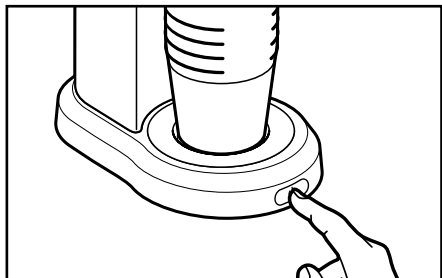


- 6 Strijk de gemalen koffie glad. Als u de filterhouder had verwijderd, zorg dan dat hij opnieuw goed vastzit door de bevestigingsgaten over de uitsteeksels te schuiven en de houder stevig vast te drukken. Zorg ervoor dat het deurtje van het filterhouderbakje volledig gesloten is voordat u begint te brouwen.

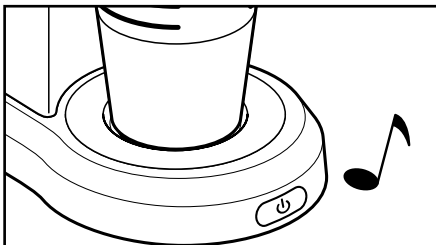


- 7 Plaats de reismok op de metalen lekbak. Om de temperatuur van de koffie te maximaliseren is het aanbevolen om de koffie te brouwen met het deksel op de mok. Zorg ervoor dat het deksel in het midden is geplaatst. U kunt ook de mok 30 seconden lang vullen met heet kraantjeswater om hem voor te verwarmen, voor hetere koffie.

**OPMERKING:** Het koffiezetapparaat kan in de meeste hoge koffiekoppen koffie brouwen.



- 8 Druk op de -knop om koffie te beginnen brouwen. De aan-/uitknop licht op en er klinkt een geluidssignaal.



- 9 Het persoonlijke koffiezetapparaat geeft een geluidssignaal voor het einde van de brouwcyclus (3 signalen) wanneer de brouwcyclus ten einde is, en schakelt zichzelf daarna automatisch uit. Herhaal deze werkwijze om meer tassen koffie te brouwen. Zet altijd het persoonlijke koffiezetapparaat af en laat het 5 minuten afkoelen voordat u aan de volgende brouwcyclus begint.

**OPMERKING:** De buitenkant van de reismok zal heet aanvoelen na het brouwen.



## Verse koffiebonen

Echt goede koffie kan alleen gemaakt worden van verse koffiebonen. Bewaar uw bonen in een ondoorzichtige, luchtdichte verpakking en op een koele, droge plaats om ze vers te houden. Koeling wordt niet aanbevolen wegens de neiging tot condensvorming op de bonen telkens als de verpakking wordt geopend. Invriezen kan helpen om de bonen langer te bewaren maar dit zal ook de smaak afzwakken.

## De juiste maling

De beste koffie wordt gebrouwen van koffiebonen die op de juiste manier zijn gemalen net voor het brouwen. Zorg er tijdens het malen voor dat u uw koffie medium maalt, de geschikte maling voor automatische filterkoffiezetapparaten.

## De juiste hoeveelheid gemalen koffie

Een goed uitgangspunt is één eetlepel koffie voor elke 180 ml water gemarkeerd op de watertank. Fijnere malingen vereisen meestal minder koffie, maar kunnen de koffie een bittere smaak geven en de filter verstoppfen.

Als u slappere koffie wenst, brouw dan volgens de voorgestelde verhouding gemalen koffie en water, en verdun dan met heet water. Dat zorgt voor een maximum aan smaak en een minimum aan bitterheid.

## Schoonheid van het brouwwater

Lekkere koffie begint bij vers water. De verwijderbare watertank is makkelijk met water te vullen en makkelijk schoon te maken, zodat u altijd uw koffie kunt brouwen met het verste water.

Als u uw kraantjeswater niet lekker vindt, kan het aangegeven zijn om flessenwater te gebruiken. Gebruik geen gedistilleerd water of water met hoge mineraalwaarden aangezien deze uw persoonlijke koffiezetapparaat kunnen beschadigen.

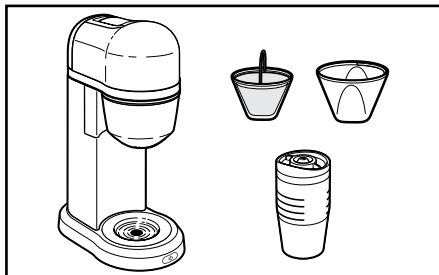
## Reinheid van het koffiezetapparaat

Aangezien de koffieoliën die zich opbouwen op de filterhouder en mok kunnen verschalen en de smaak van de gebrouwen koffie kunnen beïnvloeden, is het belangrijk om deze twee onderdelen dagelijks schoon te maken en zo de best mogelijk koffie te brouwen.

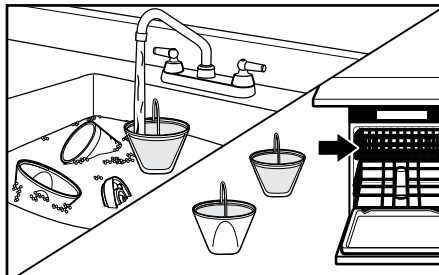
# ONDERHOUD EN REINIGING

## Persoonlijke koffiezetapparaat reinigen

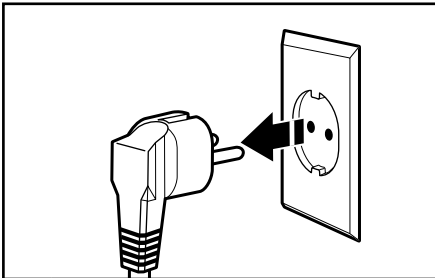
**BELANGRIJK:** Controleer of het persoonlijke koffiezetapparaat wel degelijk werd uitgeschakeld, de stekker niet meer in de contactdoos zit en het apparaat voldoende is afgekoeld vooraleer het schoon te maken.



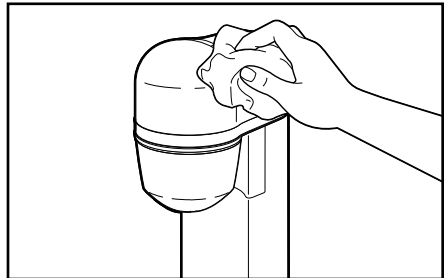
- 1 Verwijder de filterhouder, permanente filter en reismok uit het persoonlijke koffiezetapparaat.



- 2 Was de filterhouder en permanente filter af in warm zeepsop, en spoel met heet water. Gebruik geen schuurmiddelen noch schuursponsjes. Deze onderdelen mogen ook afgewassen worden in de bovenste lade van de vaatwasmachine. De reismok moet handmatig met zeep en heet water afgewassen worden.



- 3** Trek de stekker van het persoonlijke koffiezetapparaat uit.

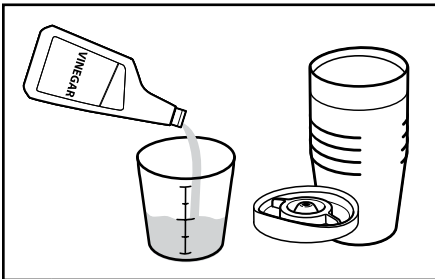


- 4** Veeg de behuizing af met een in warm sop gedrenkte doek. Veeg dan schoon met een vochtige doek en droog met een zachte doek. Gebruik geen schuurmiddelen noch schuursponsjes.

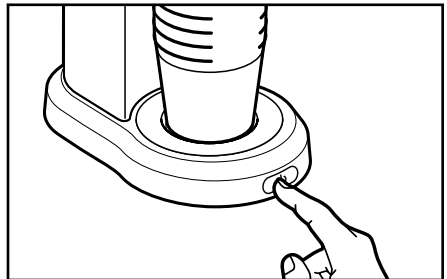
## Persoonlijke koffiezetapparaat ontkalken


Na verloop van tijd zal er in de verwarmingspomp door het water kalkaanslag (“ketelsteen”) gevormd worden die de brouwefficiëntie en de kwaliteit van de koffie aantast. De kalksteen moet om de twee maanden worden verwijderd; als het water plaatselijk hard is, is het mogelijk dat er vaker ontkalkt moet worden.

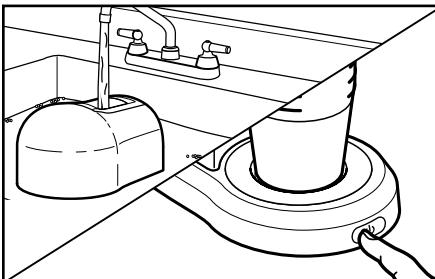
Het persoonlijke koffiezetapparaat kan ontkalkt worden met een verpakt ontkalkingsmiddel of met azijn. Meng altijd de ontkalkingsoplossing met fris water.



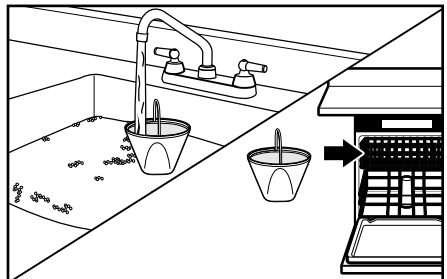
- 1** Wanneer u azijn gebruikt, vul dan de mok met een oplossing bestaand uit 50% azijn en 50% water. Zorg er voor het ontkalken altijd voor dat de filterhouder geen koffie of koffiefilters bevat.



- 2** Laat het persoonlijke koffiezetapparaat een volledige brouwcyclus doorlopen met een volle tank ontkalkingsoplossing of azijnmengsel. Druk op de -knop om de brouwcyclus te beginnen.



- 3** Spoel door het apparaat 2 brouwcycli te laten doorlopen met elke keer een volle tank vers, fris water.



- 4** Was de filterhouder af in warm zeepsop, en spoel met heet water. De filterhouder mag ook afgewassen worden in de bovenste lade van de vaatwasmachine.

- **Als enkel een deel van het water in het persoonlijke koffiezetapparaat brouwt:** moet het persoonlijke koffiezetapparaat onmiddellijk ontkalkt worden. Raadpleeg "Persoonlijke koffiezetapparaat ontkalken" in de rubriek "Onderhoud en reiniging".
- **Als het probleem niet kan worden opgelost:** zie het hoofdstuk "Garantie en service".

## Garantie op het KitchenAid persoonlijke koffiezetapparaat

<b>Duur van de garantie:</b>	<b>Wat KitchenAid wel vergoedt:</b>	<b>Wat KitchenAid niet vergoedt:</b>
Europa: Twee jaar volledige garantie vanaf de datum van aankoop.	Onderdelen en arbeidsloon voor herstel van materiaalgebreken of constructiefouten. De service moet gebeuren door een erkende dienst-na-verkoop/ after sales service van KitchenAid.	A. Reparaties wanneer het persoonlijke koffiezetapparaat gebruikt is voor iets anders dan de huishoudelijke bereiding van drank. B. Schade als gevolg van een ongeval, wijzigingen, ruwe behandeling, verkeerd gebruik of installatie/werking die niet in overeenstemming is met de lokale elektrische voorschriften.

**KITCHENAID AANVAARDT GEEN ENKELE VERANTWOORDELIJKHEID VOOR INDIRECTE SCHADE.**

## Klantencontact

Indien u nog vragen hebt of de dichtsbijzijnde KitchenAid geautoriseerde dienst-na-verkoop/ after sales service zoekt, kunt u onderstaande contactpersonen raadplegen.

**OPMERKING :** Alle reparaties moeten in het land van aankoop worden uitgevoerd door een geautoriseerde dienst-na-verkoop van KitchenAid.

### Gratis oproepnummer:

In Nederland: 0800 0200151

In België: 0800 93285

### E-mail contact:

In Nederland: Ga naar [www.KitchenAid.nl](http://www.KitchenAid.nl), en klik onderaan op de pagina op de link "Contact met ons opnemen"

In België: Ga naar [www.KitchenAid.be](http://www.KitchenAid.be), en klik onderaan op de pagina op de link "Contact met ons opnemen"

### Adres België & Nederland:

KitchenAid Europa, Inc.

Postbus 19

B-2018 ANTWERPEN | |

[www.KitchenAid.eu](http://www.KitchenAid.eu)

© 2013. Alle rechten voorbehouden.

Specificaties kunnen zonder voorafgaande kennisgeving worden gewijzigd.