

approx

*15" Resistive (5 Wire)
Touch Screen Monitor*

■ **appMT15W5**

User Guide



approx.es



Estimado cliente:

Muchas gracias por adquirir y usar este Monitor de Pantalla Táctil, por favor compruebe si todos los accesorios están incluidos una vez abierta la caja. Por favor lea este Manual de Usuario detenidamente y consérvelo para mayor uso antes de que conecte los accesorios, lo enchufe e inicie.

CARACTERÍSTICAS

- El monitor puede usarse como POS, monitor de PC, TV portátil, etc.
- Perfecto para el uso en puntos de venta (POS), sistemas VOD, Juke Box y muchas otras aplicaciones de hospital.
- Pantalla sensible, reconoce el tacto de lápiz, dedo, mano con guante o herramienta.
- Monitor excepcional y duradero.

ESPECIFICACIONES

Tipo de panel LCD	TFT cristal líquido
Formato de display	4:3 standard LCD
Resolución máx.	1024 x 768
Tamaño	375(H) x 285(W) x 55(D) mm.
Contraste	500:1
Brillo	300 cd/m ²
Tiempo de respuesta	5 ms
Ángulo de visión horizontal	160°
Ángulo de visión vertical	140°
Consumo	<30W
Tipo de pantalla táctil	5-hilos
Señal de entrada de vídeo	RGB analógico 0.7Vp-p
Modo de display	VGA, SVGA, XGA
Botones del panel frontal	Interruptor de encendido, LED indicador, opciones OSD, botones de +/-ajuste, configuración de pantalla automática, selector de OSD
Ajustes OSD	Contraste, brillo, ajuste automático, ubicación de imagen, fase, posición horizontal, posición vertical, señal de entrada, ordenador VGA
Transformador	Corriente alterna: 100-240V/1.8A 50-60Hz Corriente continua: 12V / 3.3A
Condiciones de funcionamiento	Temperatura -10/60°C, humedad 20-80%
Condiciones de almacenamiento	Temperatura -20/70°C, humedad 10-90%
Autenticación	FCC, CE, ROHS

NOTAS DE SEGURIDAD

Problema: la pantalla no muestra imagen

Si el indicador LED está apagado: Compruebe si el cable está conectado correctamente.

Si el indicador LED está en rojo: Compruebe la conexión de vídeo. Asegúrese también de que su ordenador está encendido.

Si el indicador LED está en verde: Compruebe si el ordenador excede la resolución máxima soportada.

Problema: Imagen inestable (con ondas, tiembla, etc.)

Compruebe si la actualización de vídeo coincide con su máquina.

AVISO IMPORTANTE

Limpieza

1. Por favor use un trapo suave y mullido para limpiar la pantalla LCD.
2. No ejercer presión mientras se limpia la superficie de la pantalla LCD.
3. Por favor no use agua u otro producto químico para limpiar la superficie de la pantalla LCD, puede dañarla.

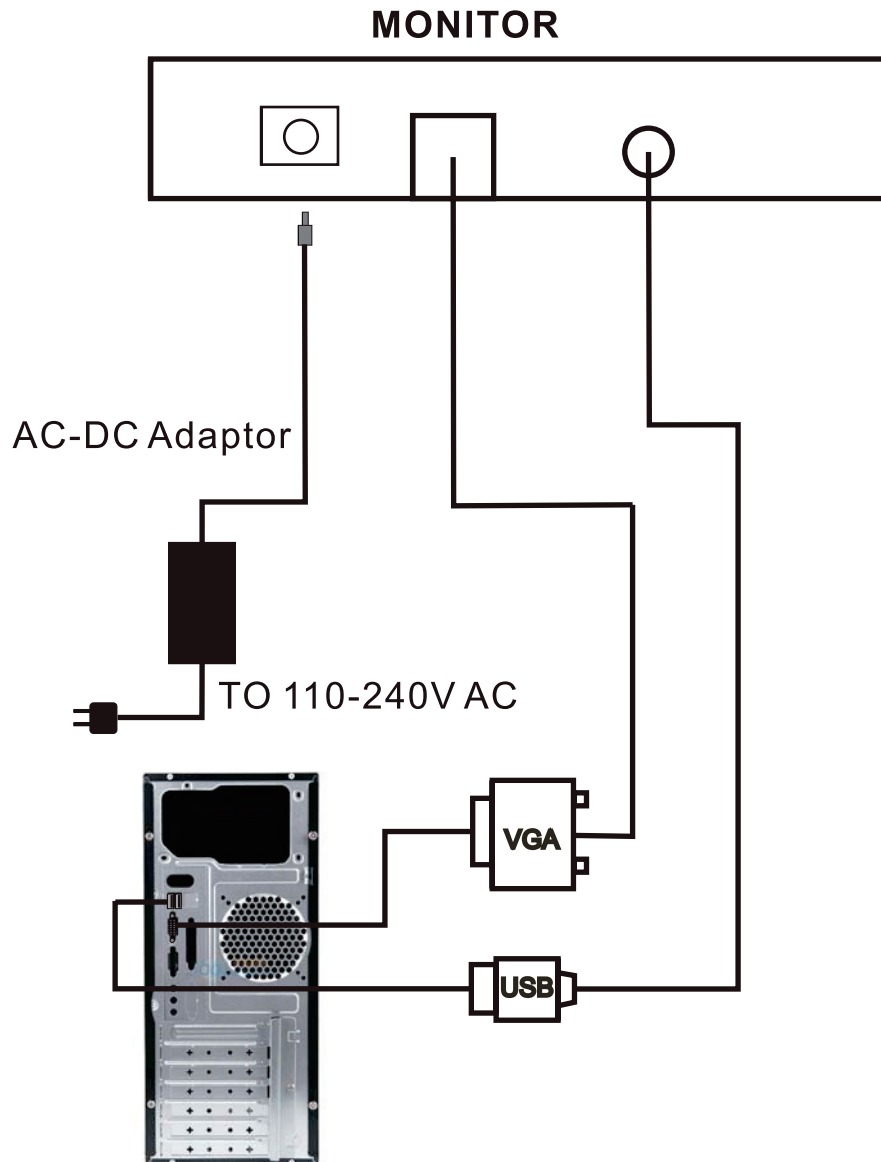
Precauciones

Antes de usar el producto, por favor lea este apartado con detenimiento.

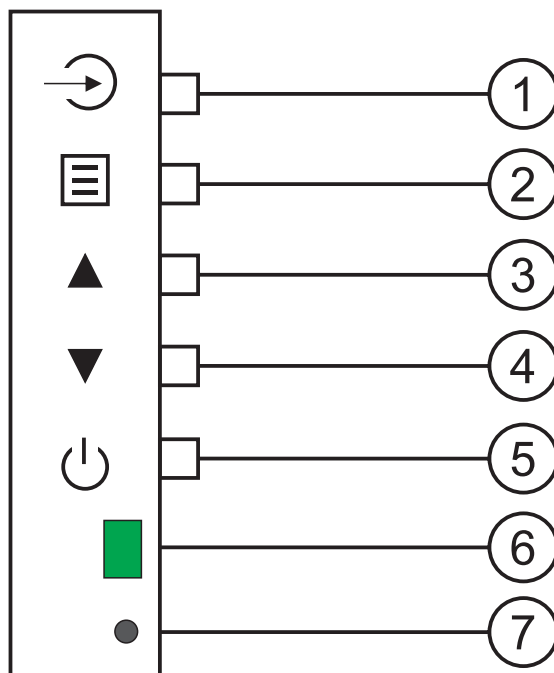
1. No bloquee ni tape la rejilla de ventilación situada debajo del monitor.

2. No use herramientas afiladas o metálicas en la zona táctil de la pantalla o en la rejilla de ventilación, puede provocar cortocircuitos o dañar el producto.
3. Desconecte el cable de alimentación si no va a usar el producto en un periodo largo de tiempo.
4. No intente desmontar ninguna pieza del producto, puede provocar daños y perder el periodo de garantía.
5. No ejerza presión a la pantalla LCD, es muy frágil.
6. Por favor, desconecte el cable de alimentación en estos casos:
 - Si no va a usar el producto durante un largo periodo de tiempo.
 - Si el cable está dañado.

CONEXIÓN

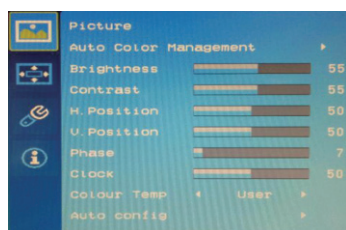


PANEL FRONTAL

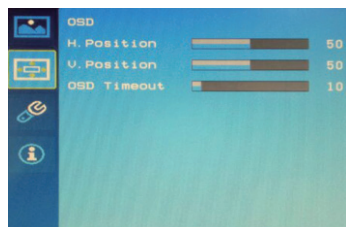


1. Ajuste automático de pantalla
2. OSD menú: Salir del menú actual
3. Icono derecha: Bajar / Incrementa el parámetro de ajuste elegido en el menú
4. Icono izquierda: Subir / Reduce el parámetro de ajuste elegido en el menú
5. ON/OFF: Enciende o apaga el monitor
6. LED indicador de alimentación: la luz verde indica que está en funcionamiento, la luz roja que está en standby
7. Sensor de mando a distancia

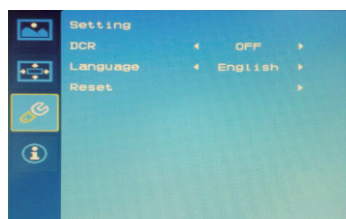
OPERACIONES BÁSICAS



Presionar el botón MENU para ver el siguiente menú. Presionar MENU de nuevo para entrar en el modo COLOUR, presionar UP/DOWN para elegir una opción, y presionar el botón MENU para confirmar, después presionar UP/DOWN para ajustar.



Presionar el botón MENU para ver el siguiente menú. Presionar el botón MENU de nuevo para entrar en el modo PICTURE, presionar el botón UP/DOWN para elegir una opción, y presionar el botón MENU para confirmar, después presionar UP/DOWN para ajustar.



Presionar el botón MENU para ver el siguiente menú. Presionar el botón MENU de nuevo para entrar en el modo FUNCTION, presionar el botón UP/DOWN para elegir una opción, y presionar el botón MENU para confirmar, después presionar UP/DOWN para ajustar.

Augo Adjust

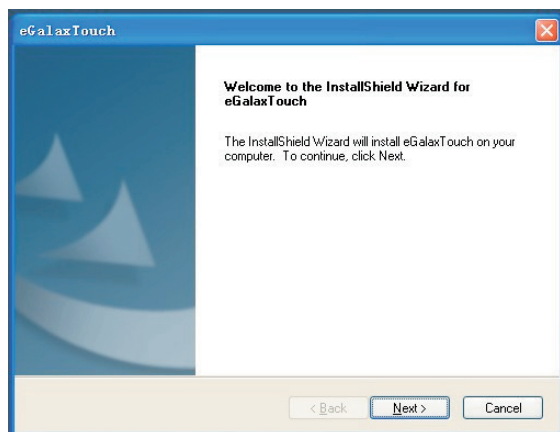
Presionar : Ajuste automático de pantalla

CONFIGURACIÓN

eGalaxyTouch es el software que contiene los controladores del panel táctil para los conectores RS232, PS/2 y USB.

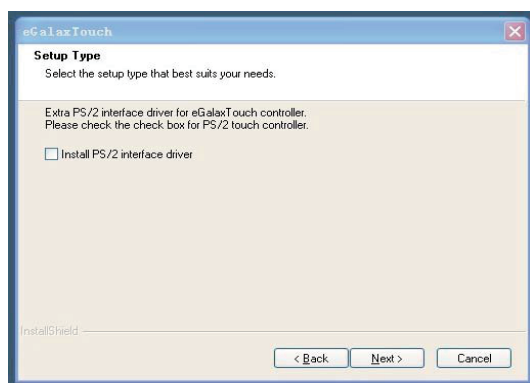
Ayuda para configuración

La calibración y el test de dibujo del panel táctil se realizan a través de esta utilidad.

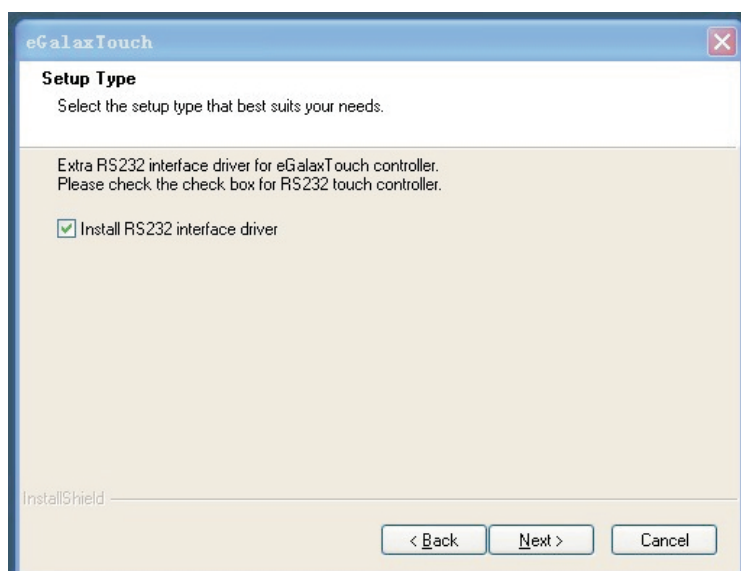


Siga estos pasos para instalar **eGalaxyTouch**.

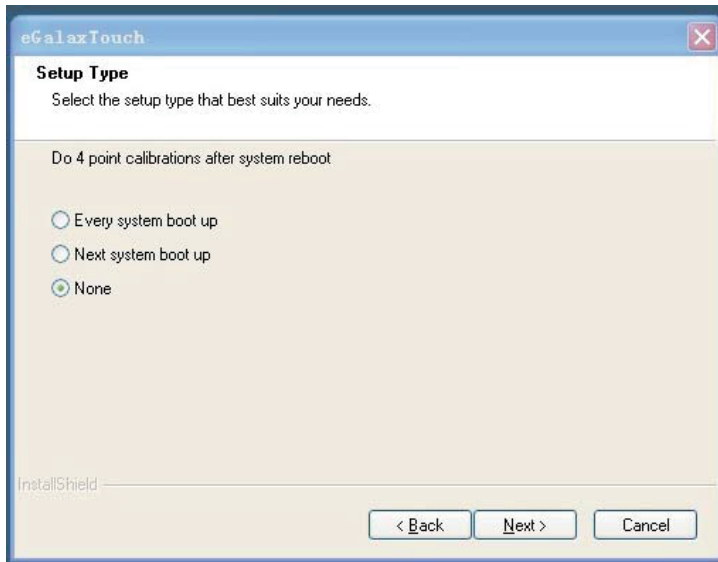
1. Inserte el CD **eGalaxyTouch** en el CD-Rom.
2. Abra el directorio **Win2000 XP**.
3. Haga doble click en **Setup.exe**, y Windows comenzará a iniciar el programa de instalación.
4. Haga click en el botón **[Next>]** para continuar con la instalación.



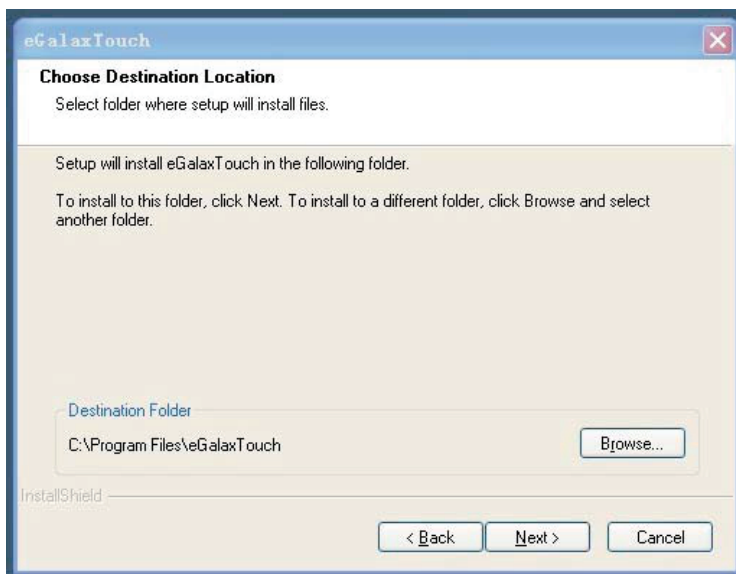
5. Compruebe que la casilla del controlador PS2 está activada. Por defecto está desactivada. Haga click en el botón **[Next>]** para continuar con la instalación.



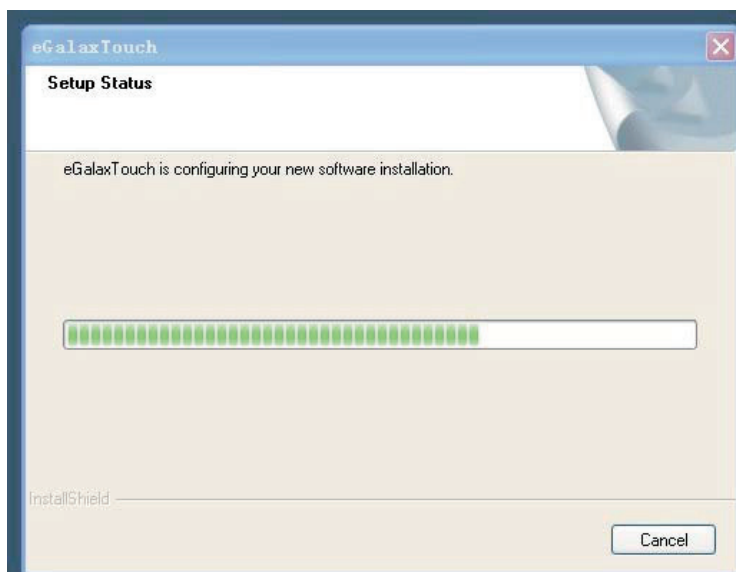
6. Elija el modo de instalación que mejor se adapte a sus necesidades. Hay una utilidad de accesorios de **eGalaxyTouch** para elegir, **Auto 4Pts Calibration Utility**. Los usuarios pueden instalar la utilidad que deseen activando la casilla. Haga click en el botón **[Next>]** para continuar con la instalación.



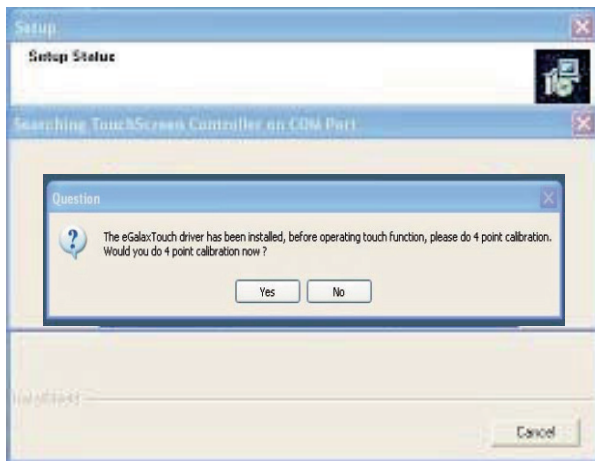
7. Por favor, seleccione la opción de 4 puntos de calibración cuando el sistema comience. Haga click en el botón **[Next>]** para continuar con la instalación.



8. Para elegir la ruta de instalación, por favor, haga click en el botón "Browse".

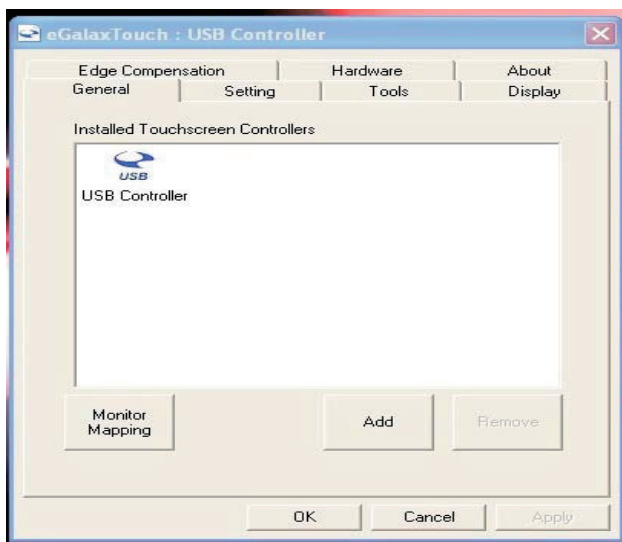


9. Seleccione la carpeta apropiada donde se almacenarán los archivos de instalación. Haga click en el botón **[Next>]** para continuar con la instalación.

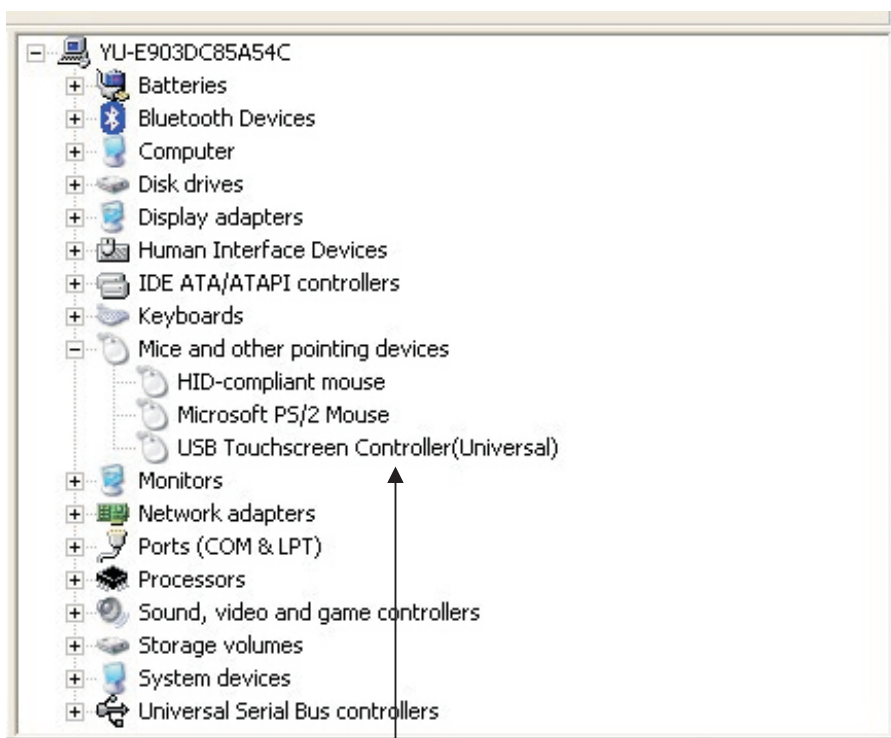


10. Durante la instalación, el programa escaneará el puerto Com para el controlador RS232 de **eGalaxyTouch**. Una vez hecho esto, se mostrará una ventana.

Haga click en Yes para añadir el controlador en el puerto COM específico automáticamente.



11. La instalación está completa. El dispositivo USB se encontrará automáticamente tan pronto como esté conectado al ordenador. Los usuarios podrán ver la ventana de la aplicación.

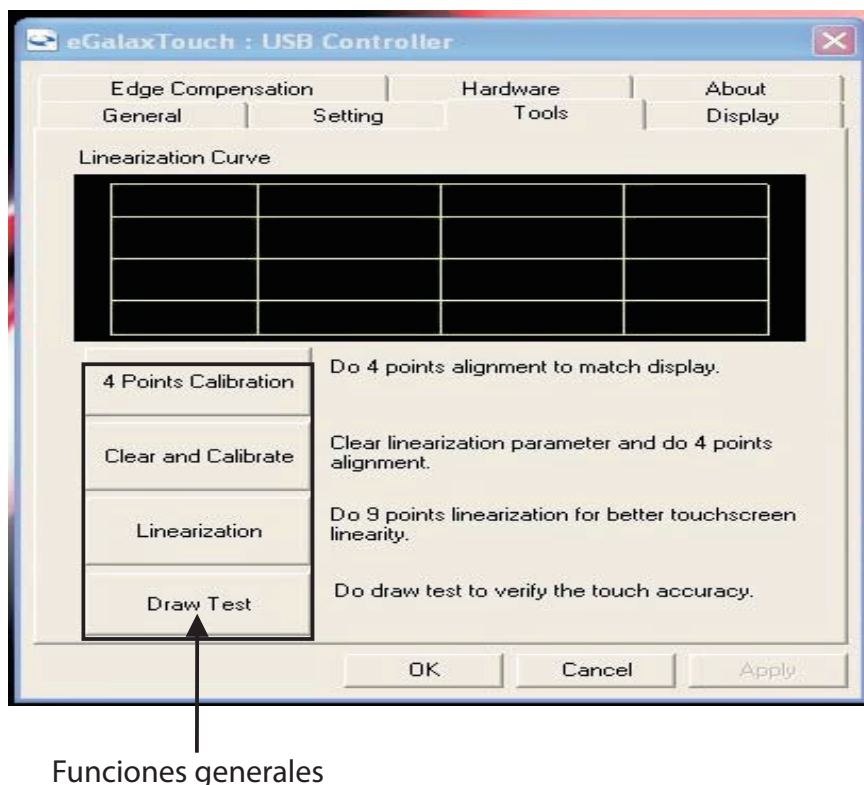
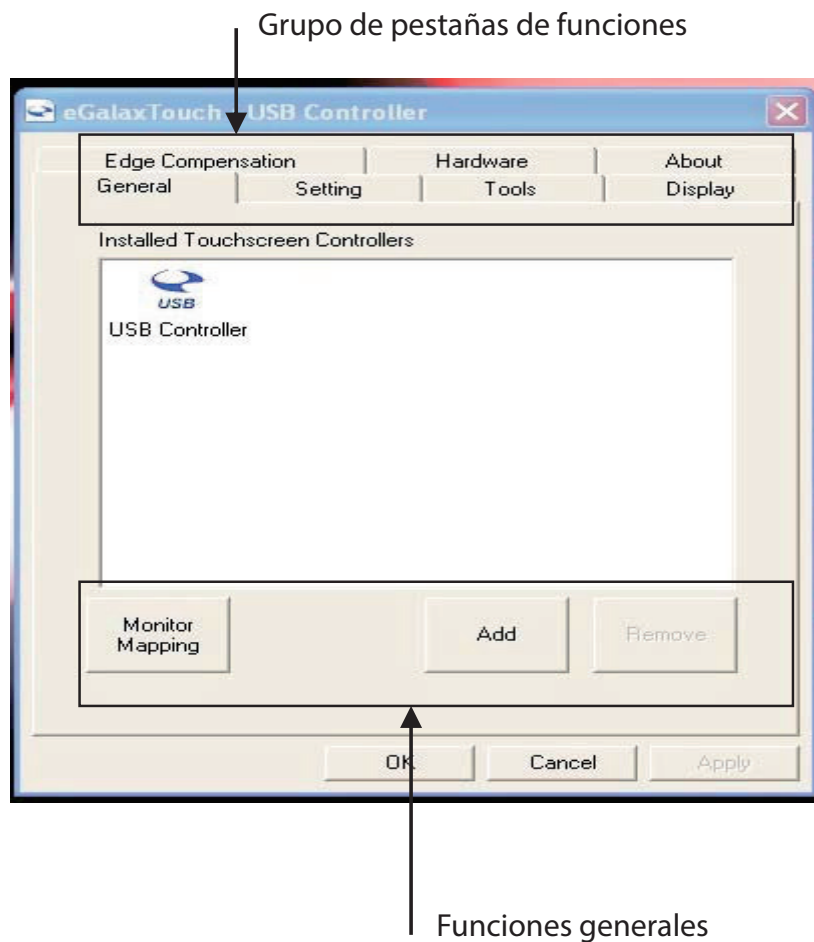


12. Los usuarios pueden comprobar el estado de los controladores en el administrador de dispositivos. Si el controlador está correctamente instalado, se mostrará similar a la imagen.

Los controladores de **eGalaxyTouch** funcionan correctamente

UTILIDADES DE CONFIGURACIÓN

Hay varias pestañas de propiedades en la herramienta de configuración de **eGalaxyTouch**. Cada pestaña contiene diferentes funciones para hacer los ajustes. Por lo tanto, los usuarios pueden manejar fácilmente todos los controladores de **eGalaxyTouch** a través de la utilidad de **eGalaxyTouch**.



La pestaña de General contiene las funciones de añadir/eliminar dispositivos, test de dibujo (**devices Add/Remove Draw Test**) y la pestaña de Tools los 4 puntos de calibración/borrar calibración/calibración avanzada (**4 Points Calibration/Clear Calibration/Linearization**).

4 Puntos de Calibración

Defina la posición de los 4 puntos de calibración en la pantalla con el panel. Presione **[4 points calibration]**, y se mostrará como a continuación:



Toque el icono parpadeante en el panel hasta que deje de sonar o parpadear.

Test de Dibujo

Defina la posición del dibujo en la pantalla con el panel. Haga click en el botón de **[Draw Test]**. Se mostrará un cuadro azul como el de a continuación:

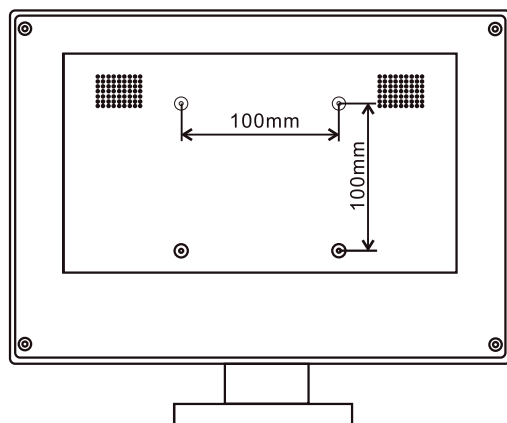


En la ventana de test de dibujo, los usuarios puede hacer click en el botón **[Clear]** para borrar la pantalla. También pueden hacer click en **[Quit]** o presionar el botón derecho del ratón para salir del test de dibujo. En la ventana de test de dibujo, los usuarios pueden verificar el correcto funcionamiento de la pantalla táctil.

ESPECIFICACIONES DEL CONTROLADOR TÁCTIL

Power requirements	+5VDC (Máximo 100mA, típico 70mA, 50mV máxima ola de pico a pico)
Temperatura de funcionamiento	0° a 50°C
Temperatura de almacenamiento	-40° a 80°C
Humedad relativa	95% al 60°C
Protocolo	USB 2.0
Resolución	2048x2048
Report rate	Max. 160 puntos/seg
Tiempo de respuesta	Resistivo, max. 35ms
Pin out definición	5 hilos: X+, Y+, X-, Y-
Resistencia del panel	200-900 ohm
Normativas aprobadas	FCC-B, CE
Calibración	Rápida de 4 puntos y avanzada de 9 puntos
Compensación	25 precisos puntos de verificación
Test de dibujo	Verificación de posición y lineal
Idiomas	10 idiomas para Windows
Características avanzadas	<ol style="list-style-type: none"> 1. Admite rotación de pantalla 2. Admite multipantalla 3. Soporta QVGA 4. Soporta contacto continuo
Ajustes del controlador	<ol style="list-style-type: none"> 1. Admite múltiples controladores 2. Permite añadir y quitar controladores desde software 3. Permite cambiar controladores sin reiniciar
Emulador de ratón	<ol style="list-style-type: none"> 1. Emulación de botón derecho/izquierdo 2. Normal/click al tacto/click al soltar 3. Botón derecho automático
Notificación de sonido	<ol style="list-style-type: none"> 1. Opciones de sonido (Sin sonido/ subir/bajar sonido) 2. Ajuste de frecuencia 3. Ajuste de duración
Doble click	<ol style="list-style-type: none"> 1. Configuración de la velocidad del doble click 2. Configuración del área de doble click
Sistema operativo soportado	<ol style="list-style-type: none"> 1. Windows 95/98/ME/NT4/2000/XP/10/Windows XP Tablet PC Edition 2. Windows CE 2.12/3.0/.NET 3. Linux (RedHat/Fedora/Mandrake/Suse/YellowDog) 4. iMac OS9/OSX 5. MS Dos: Soporta resoluciones: 320x200, 640x200, 640x350, 640x480, 800x600, 1024x768 and 1280x1024
Puerto COM soportado	<ol style="list-style-type: none"> 1. Soporta COM 1-COM 256 para Windows y Linux 2. Soporta COM 1-COM 8 para DOS

DIMENSIONES VESA



SOLUCIÓN DE PROBLEMAS

El primer paso en la resolución de problemas del sistema un monitor táctil es determinar si el problema es relativo al software, al hardware del ordenador o al propio monitor táctil.

No confunda los problemas de hardware o software del ordenador con los problemas del monitor táctil. La manera más fácil de verificar si el fallo es de hardware/software es probar el monitor en otro ordenador.

Los problemas de hardware puede ser causados por el panel táctil, los controladores, el cableado, la alimentación, o por la integración de los componentes del panel táctil en el display. Los problemas de software están determinados por un test básico de funcionalidad de hardware. Si el hardware transmite coordenadas correctamente, entonces el problema es del driver del software de calibración.

Problema: No hay imagen en la pantalla.

Compruebe que todas las conexiones I/O y de alimentación están instaladas correctamente. Asegúrese que los pines de los conectores no estén rotos. Reconfigure la resolución de su ordenador para hacerla menor o igual a 1024x768.

Problema: Se muestra imagen parcial o incorrecta.

Compruebe si la resolución de su ordenador es mayor que la del display LCD. Reconfigure la resolución de su ordenador para hacerla menor o igual a 1024x768.

Problema: La imagen tiene líneas verticales parpadeantes. La imagen mostrada es inestable y parpadea.

Verifique y reconfigure la frecuencia de actualización vertical de su tarjeta gráfica para que sea compatible con la pantalla LCD.

Problema: La imagen se desplaza.

Asegúrese de que el cable (o adaptador) VGA está bien conectado.

INSTRUCCIONES DE SEGURIDAD, MANTENIMIENTO Y RECICLADO

1. Atención: Nunca abra el dispositivo, las partes internas tienen peligro de descarga eléctrica.
2. No instale esta unidad cerca de agua, como, por ejemplo, en un sótano húmedo, en un exterior sin protección o en cualquier zona clasificada como húmeda.
3. No introduzca objetos de ningún tipo en la unidad a través de los orificios ya que pueden entrar en contacto con puntos de tensión y desencadenar cortocircuitos en las piezas y provocar incendios o descargas eléctricas.
4. No derrame ningún tipo de líquido sobre la unidad. Peligro de explosión!
5. No aplaste los cables de alimentación, peligro de cortocircuito!
6. Conéctelo siempre para su alimentación o carga a la tensión recomendada por el fabricante.
7. Limpiar el producto con un paño suave y seco.
8. Seguir las ordenanzas locales para desechar el producto.

RECICLADO

AEE REI-RAEE 5548 En el presente manual, el símbolo del contenedor tachado indica que el producto está sometido a una directiva europea, la 2002/96/EC, los productos eléctricos o electrónicos, las baterías, y los acumuladores y otros accesorios necesariamente han de ser objeto de una recogida selectiva.

Al final de la vida útil del dispositivo, haz uso de los contenedores de reciclaje. Este gesto ayudará a reducir los riesgos para la salud y a preservar el medioambiente.

Los ayuntamientos y los distribuidores, te aportarán las precisiones esenciales en materia de reciclado de su antiguo dispositivo. Si este dispositivo lleva una batería interna, deberá extraerse y ser depositada separadamente para su adecuada gestión.



To Valued Customer:

Thank you very much for your buying and using this Touch Screen Monitor, please check if all the accessories are included when you open box. Please read this User's Manual carefully and remain it for further use before you connect accessories and plug & play.

FEATURES

- Screens serve as POS, PC monitor, portable TV for replay video in RC, car, boat, etc.
- Perfect for use in retail, point-of-sale (POS), VOD system, Juke Box and many other hospitality applications.
- Sensitive touch screen recognize touch input from stylus, finger, glovehand, penortool.
- Exceptional and durable touch screen monitor at an excellence value.

PRODUCT SPECIFICATION

LCD panel type	TFT liquid cristal display
Display format	4:3 standard LCD
Max resolution	1280 x 1024
HxWxD	375(H) x 285(W) x 55(D) mm.
Contrast	500:1
Brightness	300 cd/m2
Response time	5 ms
Horizontal viewing angle	160°
Vertical viewing angle	140°
Power consumption	<30W
Touch screen type	5-wire
Input signal video signal	RGB analogy 0.7Vp-p
Display mode	VGA, SVGA, XGA
Front panel control button	Power control switch, LED indicator lamp, OSD option, +/-adjustment button, screen automatic setting, OSD selecting
OSD adjusting project	Contrast, brightness, automatic adjusting, picture location, phase, horizontal position, vertical position, input signal, computer VGA
Power supply transformer	Alternating current input: 100-240V/1.8A 50-60Hz Direct current: 12V / 3.3A
Operating environment	Temperature -10/60°C, humidity 20-80%
Store environment	Temperature -20/70°C, humidity 10-90%
Security authentication	FCC, CE, ROHS

SAFETY NOTES

Problem: Screen has no picture

If LED indicator is off: Check whether the cable is connected firmly.

If LED indicator is in red: Check whether the connection of the video. Sable is firm at the same time and check whether the computer is turned on.

If LED indicator is in green: Check whether horizontal synchronization exceeds the range.

Problem: Picture unstable (miscellaneous wave, shake, etc.)

Check whether updated video of computer matches with this machined.

IMPORTANT NOTICE

Cleaning

1. Please use the soft cloth with hair to clean LCD screen, in order to remove dust and stolen goods on screen.
2. Should not exert pressure to offer while polishing the screen surface of LCD.
3. Please don't use water and other chemical cleance to polish the screen surface of LCD, chemical drug may damage the screen surface of LCD.

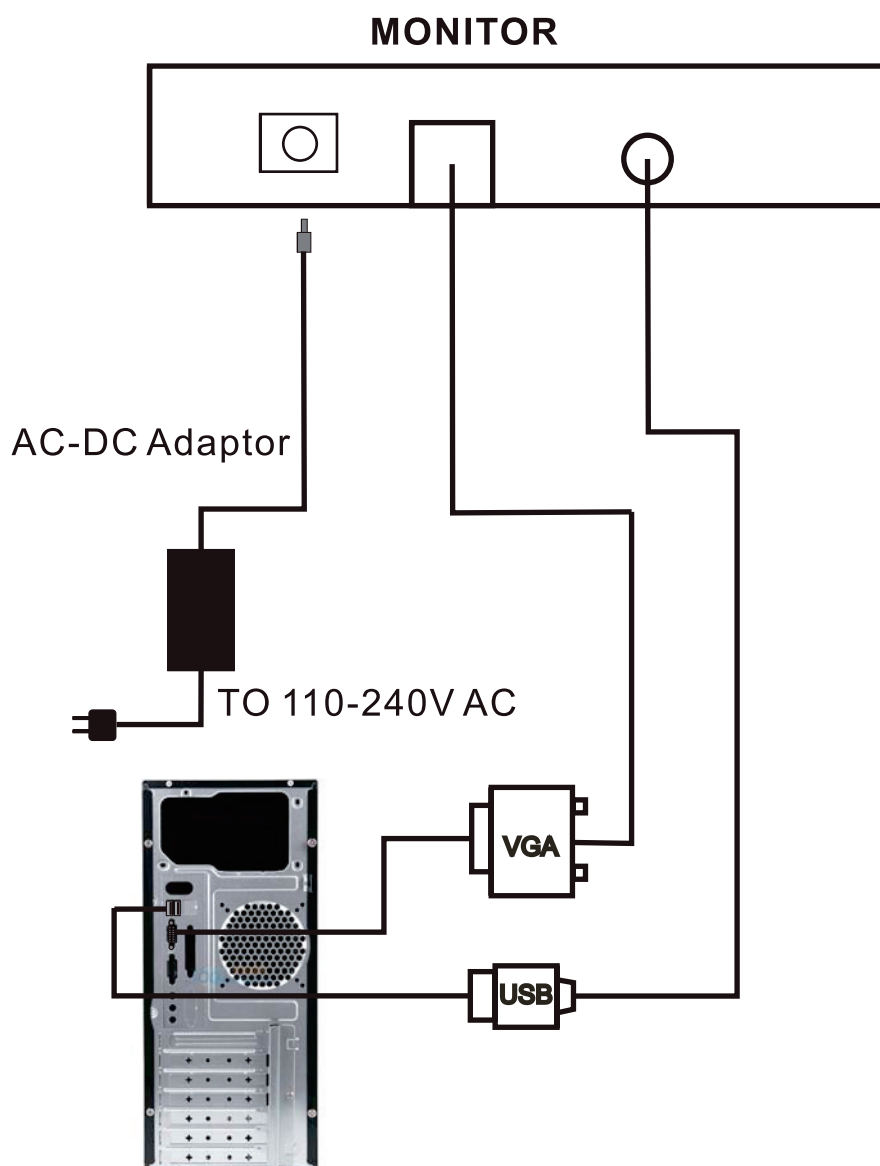
Precautions

Before use the product, please read the following precautions in detail and keep it in order to inquire about in

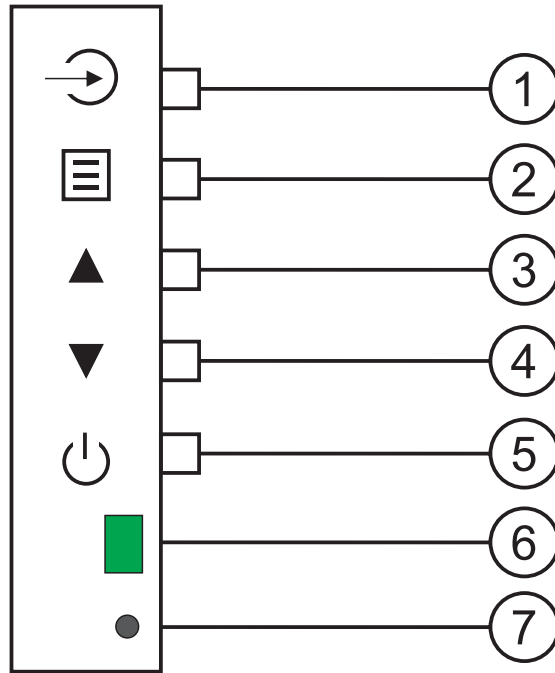
the future properly.

1. Do not connect or block heat dissipation hole under machine, so as not to hinder the collective dispelling heat.
2. Do not use the sharp things, metal or liquid to stretch into or touch the signal terminal or in the heat dissipation hole, to avoid a short circuit and product damaged.
3. Pull out power cable from plug if you don't use the product for a very long time.
4. Do not try to resolve it by yourself or dismantle any parts of this product, may lead damage product and injury to human body, and make the products guarantee that you should enjoy lose efficiency.
5. Do not touch screen surface with sharp objects, they may damage the screen surface in this way, and very difficult to drive out if oil of skin stay at screen.
6. Do not exert pressure to LCD screen, because LCD screen is very exquisite and fragile.
7. Please pull out power supply cable of this product in the following situations:
 - Have if you not use the product for some time.
 - If the cable or outlet/plug is damaged.

CONNECT OF THE DEVICE

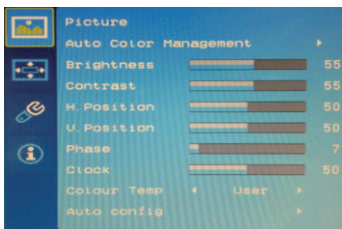


FRONT PANEL OF THE DEVICE

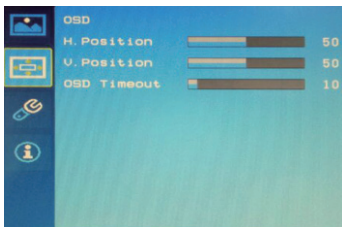


1. Automatic setting display parameter
2. OSD menu: Exit the present menu if neter again
3. Icon right: Project down / Increase choosing adjustment parameter of OSD
4. Icon left: Project up / Reduce choosing adjustment parameter of OSD
5. Power ON/OFF: Turn on or off unit
6. Power supply LED indicator: green light represents work, red light represents wait condition
7. Remote control window

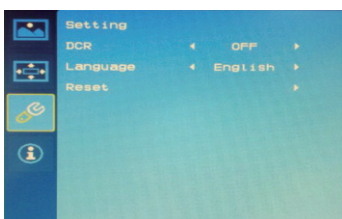
BASIC OPERATION



Press MENU button to show the follow menu. Press MENU button again to enter into COLOUR mode, press UP/DOWN button to choose the item, and press MENU button to confirm, then press UP/DOWN button to adjust.



Press MENU button to show the follow menu. Press MENU button again to enter into PICTURE mode, press UP/DOWN button to choose the item, and press MENU button to confirm, then press UP/DOWN button to adjust.



Press MENU button to show the follow menu. Press MENU button again to enter into FUNCTION mode, press UP/DOWN button to choose the item, and press MENU button to confirm, then press UP/DOWN button to adjust.



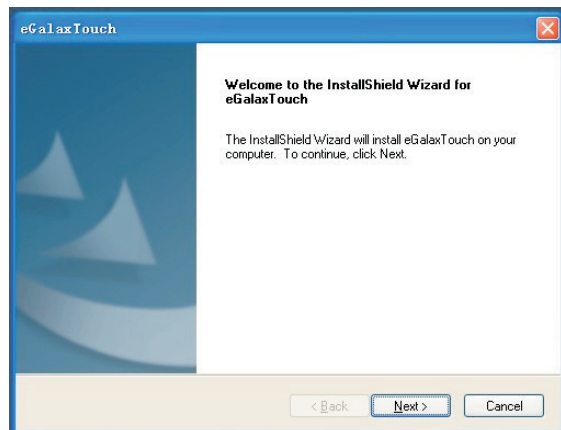
Press : Automatic setting display parameter.

SETUP OF THE DEVICE

eGalaxyTouch is software, which contains of the touch panel controllers for the specified communication connectors, RS232, PS/2 and USB.

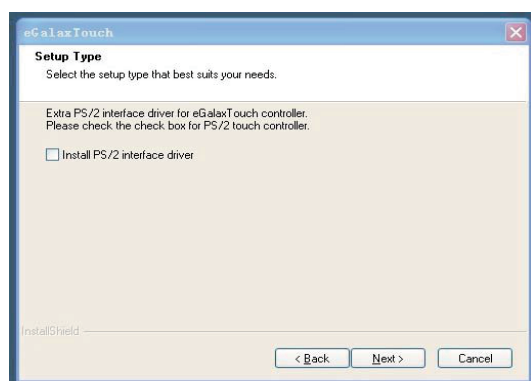
Configuration support

The calibration and draw test of touch panel are done by this utility. Besides, users can add or new RS232 touch panel device.

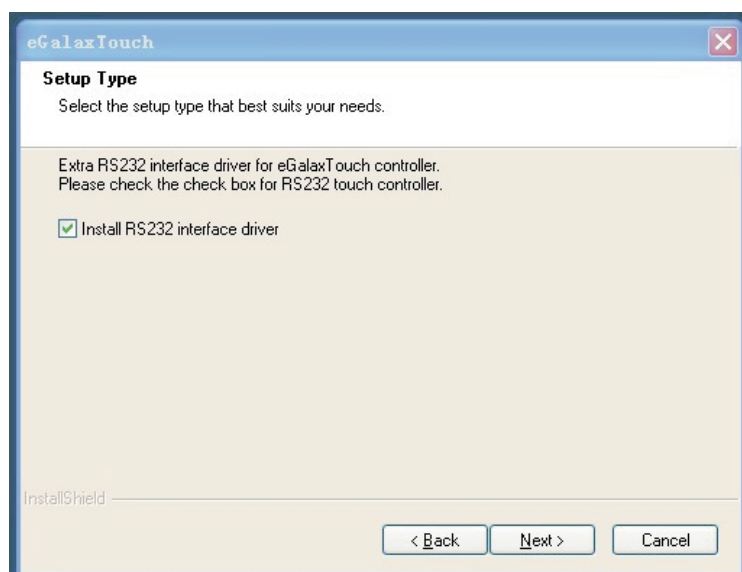


Follow these steps to install **eGalaxyTouch**.

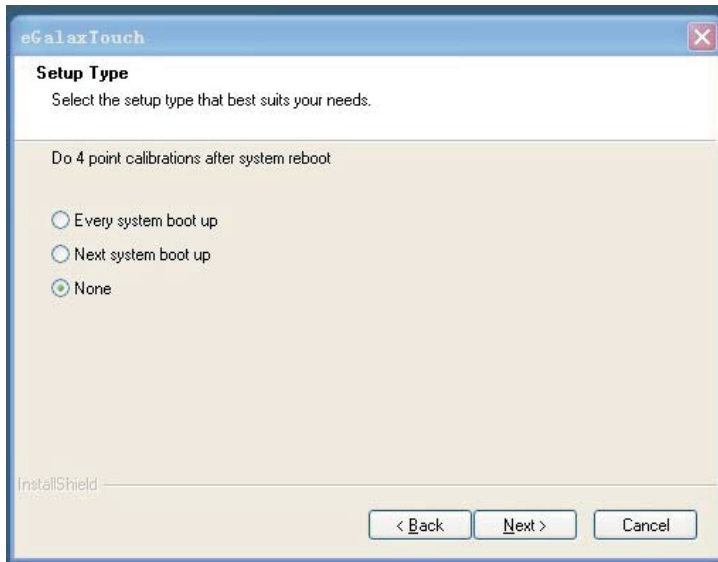
1. Put the **eGalaxyTouch** CD to CD-Rom.
2. Open the **Win2000 XP** directory.
3. Double click the **Setup.exe**, then windows starts to run the installation program.
4. Just click [**Next>**] button to continue installation.



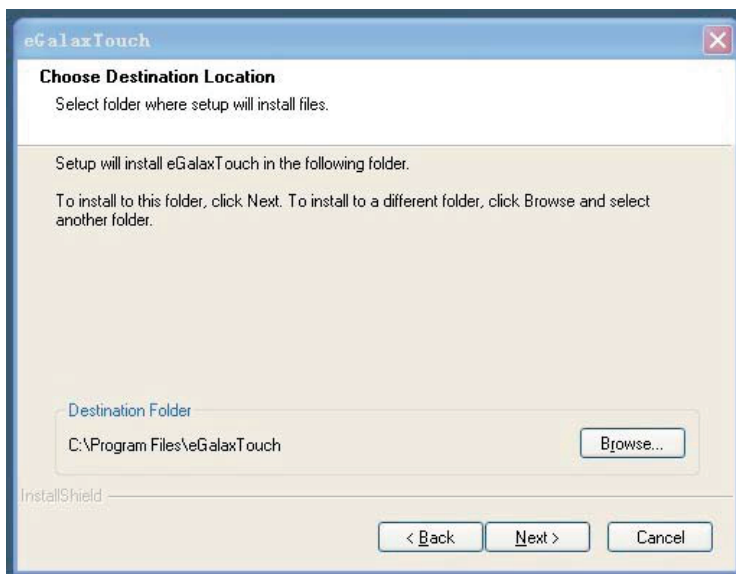
5. Check the check box if PS2 touch controller is to be installed. The default setting is unchecked. Then press [**Next>**] to continue installation.



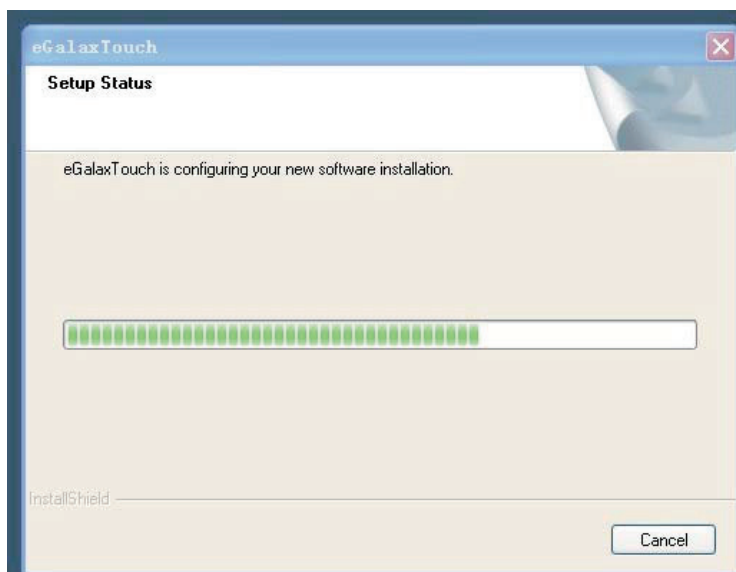
6. Choose the setup type that best suits your needs. There is a **eGalaxyTouch** accessory utility for choosing, **Auto 4Pts Calibration Utility**. Users can install the utility they want by checking the box. Then press [**Next>**] to continue installation.



7. Please select 4 points calibration mode when system starts. Then press **[Next>]** to continue installation.



8. To choose your special software install path, please press "Browse" button.

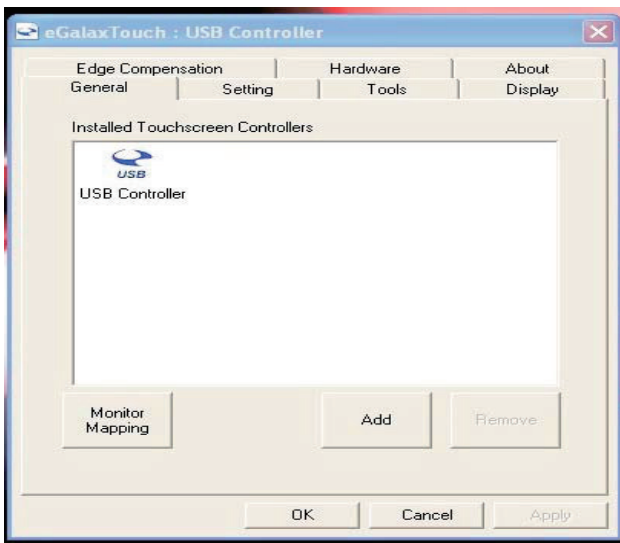


9. Select the appropriate folder where setup files will be installed. Then press **[Next>]** to continue installation.

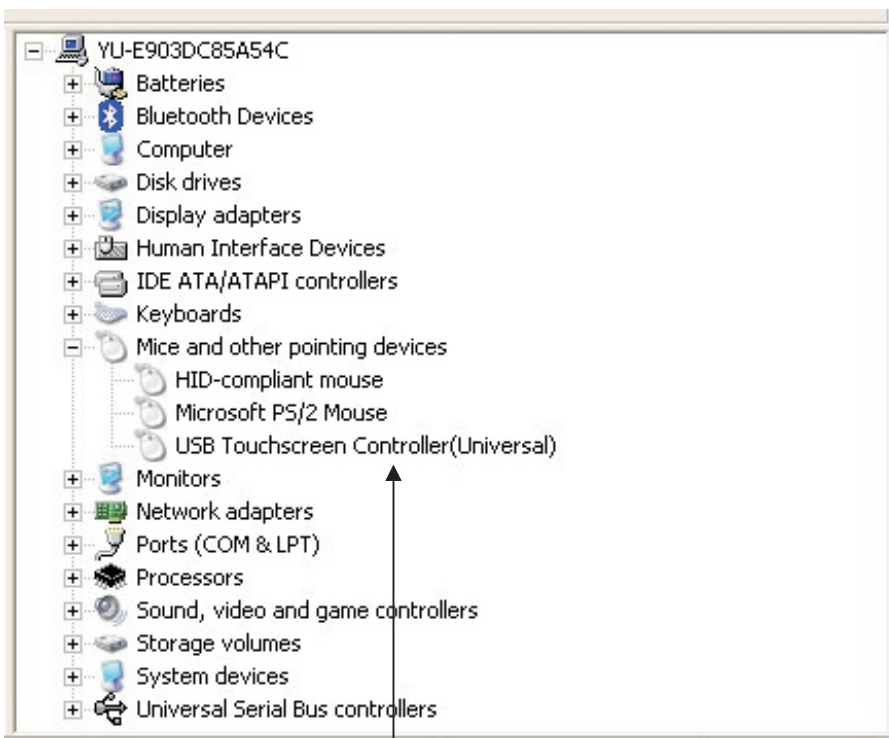


10. During installation, the setup program will scan Com port for RS232 **eGalaxyTouch** controller. Once the controller is scanned, the setup program will display a dialog.

Click Yes to add the controller on the specified COM port automatically.



11. Setup is complete. After **eGalaxyTouch** installation, the USB device will be found automatically as soon as it was Plugged into the computer. Then users can see the application program window.

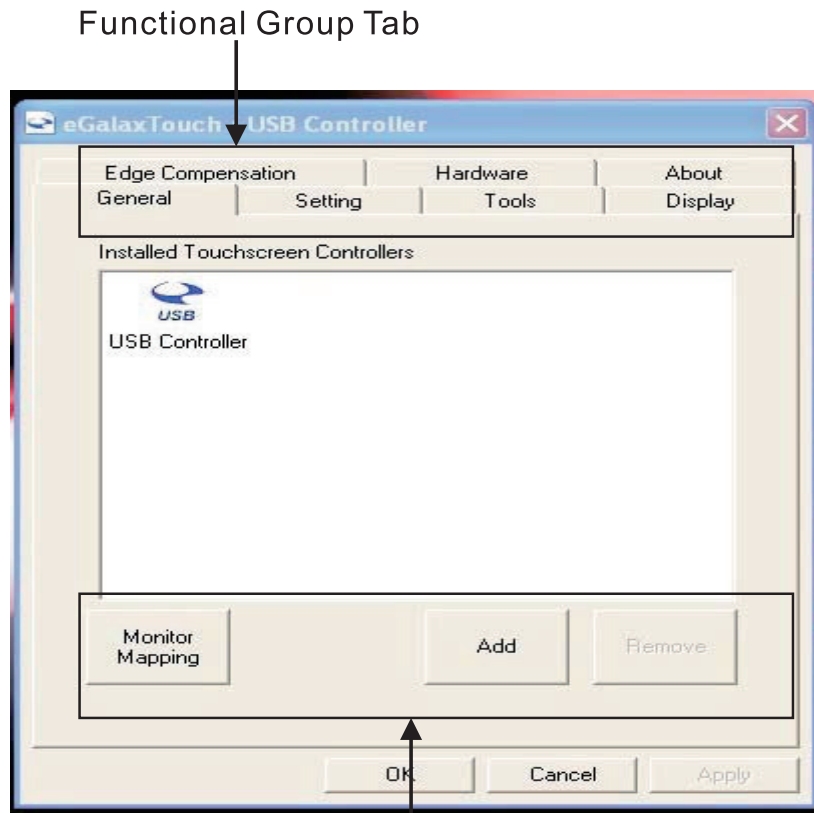


12. Users can check the situation of controllers in Device Manager. If the controller is set up well, there will be messages as the picture.

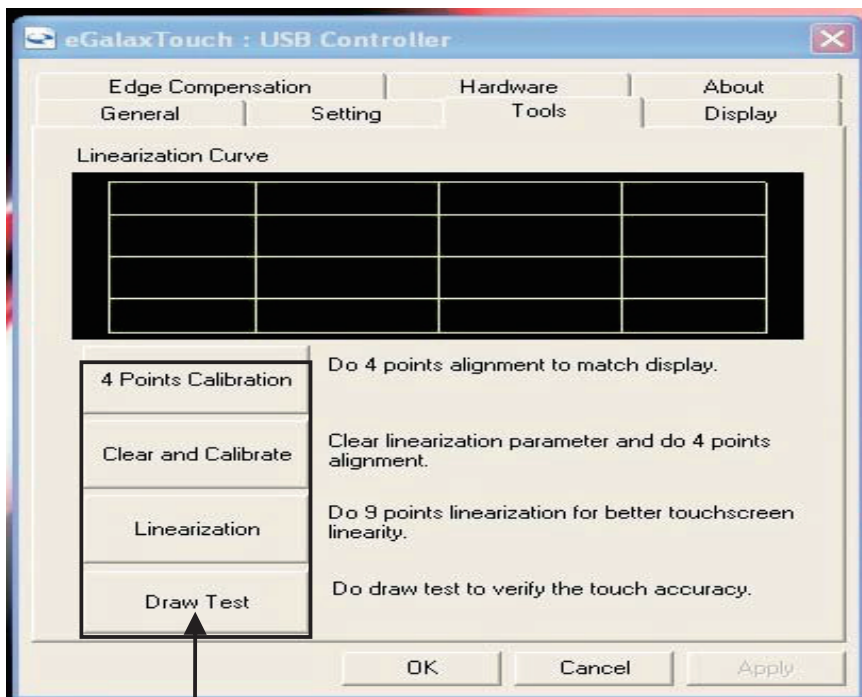
TouchKit controllers works well

CONFIGURATION UTILITY

There are several property pages in **eGalaxyTouch** utility. Each property page contains different functions to do the adjustments. Therefore, users can easily manage all the **eGalaxyTouch** controllers through **eGalaxyTouch** Utility.



General Function



General Function

General property page contains the functions of **devices Add/Remove Draw Test** and **Tools property page contains 4 Points Calibration/Clear Calibration/Linearization.**

4 Points Calibration

Correct 4 points locations on screen with the panel. Press **[4 points calibration]**, screen display as follows:



Touch the blinking symbol on panel until beep or stop blinking.

Draw Test

Test the drawing position related to the display screen on panel. Click on the **[Draw Test]** button. There will be a squared blue display.



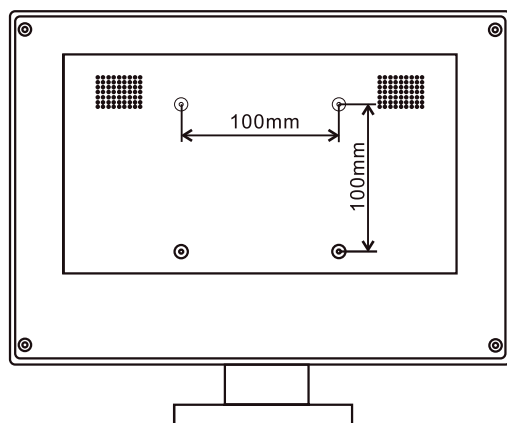
In drawing test window, users can click **[Clear]** button to clear the window. Also, users can click [Quit] or press mouse right button to quit from the drawing test.

In drawing test window, users can verify the panel linearity, calibration capability, and drawing line quality.

TOUCH CONTROLLER SPECIFICATION

Power requirements	+5VDC (Maximum 100mA, typical 70mA, 50mV peak to peak maximum ripple)
Operating temperature	0° to 50°C
Storage temperature	-40° to 80°C
Relative humidity	95% at 60°C
Protocol	USB 2.0
Resolution	2048x2048
Report rate	Max. 160 points/sec
Response time	Resistive, max. 35ms
Pin out definition	5 wire: X+, Y+, X-, Y-
Panel resistance	200-900 ohm
Regulatory approvals	FCC-B, CE
Calibration	Fast full oriental 4 points position
Compensation	Accuracy 25 points linearity verification
Draw test	Position and linearity verification
Language	Support 10 languages for Windows
Advanced feature	<ol style="list-style-type: none"> 1. Support monitor/display rotation 2. Support multiple monitor/display 3. Support QVGA and half-VGA function 4. Support edge compensation 5. Support constant touch
Controller setting	<ol style="list-style-type: none"> 1. Support multiple controllers 2. Dynamical add/remove controllers 3. Change controller interface without reboot
Mouse emulator	<ol style="list-style-type: none"> 1. Right/left button emulation 2. Normal/click on touch/click on release mode 3. Auto right button
Sound notification	<ol style="list-style-type: none"> 1. Sound option (No sound/touch down/lift up) 2. Frequency adjustment 3. Duration adjustment
Double click	<ol style="list-style-type: none"> 1. Configurable double click speed 2. Configurable double click area
OS support	<ol style="list-style-type: none"> 1. Windows 95/98/ME/NT4/2000/XP/10/Windows XP Tablet PC Edition 2. Windows CE 2.12/3.0/.NET 3. Linux (RedHat/Fedora/Mandrake/Suse/YellowDog) 4. iMac OS9/OSX 5. MS Dos: Support display resolution: 320x200, 640x200, 640x350, 640x480, 800x600, 1024x768 and 1280x1024
COM port support	<ol style="list-style-type: none"> 1. Support COM 1-COM 256 for Windows and Linux 2. Support COM 1-COM 8 for DOS

VESA DIMENSIONS



TROUBLESHOOTING

The first step in troubleshooting a touchscreen system is to determine whether the problem is related to software, computer hardware or this touchscreen monitor.

Do not confuse computer hardware or software problems with touchscreen problems. The easiest way to verify a computer hardware/software failure is to try the monitor on other computer.

Hardware problems may be caused by the touchscreen, controller, cabling, power supply, or by the integration of the touchscreen components in the display. Software problems are determined by a basic hardware functionally test. If the hardware transmits coordinates correctly, then the problem is with the driver or the calibration software.

Problem: No image appears on screen.

Check that all the I/O and power connectors are correctly installed and well connected as described. Make sure the pins of the connectors are not crooked or broken. Reconfigure the resolution of your computer to make it less than or equal to 1024x768.

Problem: Partial image or incorrectly displayed the image.

Check to see if the resolution of your computer is higher than that of the LCD display. Reconfigure the resolution of your computer to make it less than or equal to 1024x768.

Problem: Image has vertical flickering line bars. Image is unstable and flickering.

Check and reconfigure the display mode of the vertical refresh rate of your graphic card to make it compatible with the LCD display.

Problem: Image is scrolling.

Check and make sure the VGA signal cable (or adapter) is well connected.

SAFETY, MAINTENANCE AND RECYCLING INSTRUCTIONS

1. Caution: Never open the device, the internal parts are danger, electrical shock.
2. Do not install this unit near water, for example, in a wet basement, in an unprotected outdoor installation or in any area classified as a wet.
3. Do not insert objects of any kind into this unit through openings as they may touch voltage points and short out parts that could result in fire or electric shock.
4. Do not spill any liquid on the unit. Danger of explosion!
5. Do not crush power cables, danger of short circuit!
6. Always connect to the manufacturer's recommended tension.
7. Clean the product with a soft and dry cloth.
8. Follow local regulations for disposing of the product.

RECYCLED

AEE REI-RAEE 5548 In this manual, the container (bin) symbol indicates that the product is subject to the European directive 2002/96 / EC, electrical and electronic products, batteries, and batteries and other accessories must necessarily be subject to a selective collection.

At the end of the life of the device, make use of the recycling bins. This gesture Will help reduce the health risks and preserve the environment.

Municipalities and distributors, Will provide essential details on recycling your old device. If this device carries an internal battery, it must be removed and deposited separately for proper management.



Estimado cliente:

Muito obrigado por adquirir e usar este Monitor de Pantalha Táctil, por favor comprove que todos os acessórios estão incluídos uma vez aberta a caixa. Por favor leia este Manual do Usuário detidamente e conserve-o para maior uso antes de conectar os acessórios, de os ligar e iniciar.

CARACTERÍSTICAS

- O monitor pode usar-se como POS, monitor de PC, TV portátil, etc.
- Perfeito para o uso em pontos de venda (POS), sistemas VOD, Juke Box e muitas outras aplicações no hospital.
- Ecrã sensível, reconhece o tato do lápis, do dedo, da mão com luvas ou ferramentas.
- Monitor excepcional e duradouro.

ESPECIFICAÇÕES

Tipo de painel LCD	TFT cristal líquido
Formato de display	4:3 standard LCD
Resolução máx.	1280 x 1024
HxWxD	375(H) x 285(W) x 55(D) mm.
Contraste	500:1
Brilho	300 cd/m ²
Tempo de resposta	5 ms
Ângulo visão horizontal	160°
Ângulo de visão vertical	140°
Consumo	<30W
Tipo de pantalha tátil	5-fios
Sinal de entrada de vídeo	RGB analógico 0.7Vp-p
Modo de display	VGA, SVGA, XGA
Botões do painel frontal	Interruptor de aceso, indicador LED, opções OSD, botões para ajustar +/-, configuração do ecrã automático, seletor de OSD
Ajustes OSD	Contraste, brilho, ajuste automático, colocação da imagem, fase, posição horizontal, posição vertical, sinal de entrada, computador VGA
Transformador	Corrente alterna: 100-240V/1.8A 50-60Hz Corrente contínua: 12V / 3.3A
Condições de funcionamento	Temperatura -10/60°C, humidade 20-80%
Condições de armazenamento	Temperatura -20/70°C, humidade 10-90%
Autentificação	FCC, CE, ROHS

NOTAS DE SEGURANÇA

Problema: O ecrã não mostra a imagem

Se o indicador LED está apagado: Comprove se o cabo está ligado corretamente.

Se o indicador LED está vermelho: Comprove a ligação do vídeo. Assegure-se também de que o seu computador está aceso.

Se o indicador LED está verde: Comprove se o computador excede a resolução máxima suportada.

Problema: Imagem instável (com ondas, treme, etc.)

Comprove se a atualização do vídeo coincide com a sua máquina.

AVISO IMPORTANTE

Limpeza

1. Por favor use um pano suave e macio para limpar o ecrã LCD.
2. Não exercer pressão enquanto se limpa a superfície do ecrã LDC.
3. Por favor não use água ou outro produto químico para limpar a superfície do ecrã LCD, pode danificá-la.

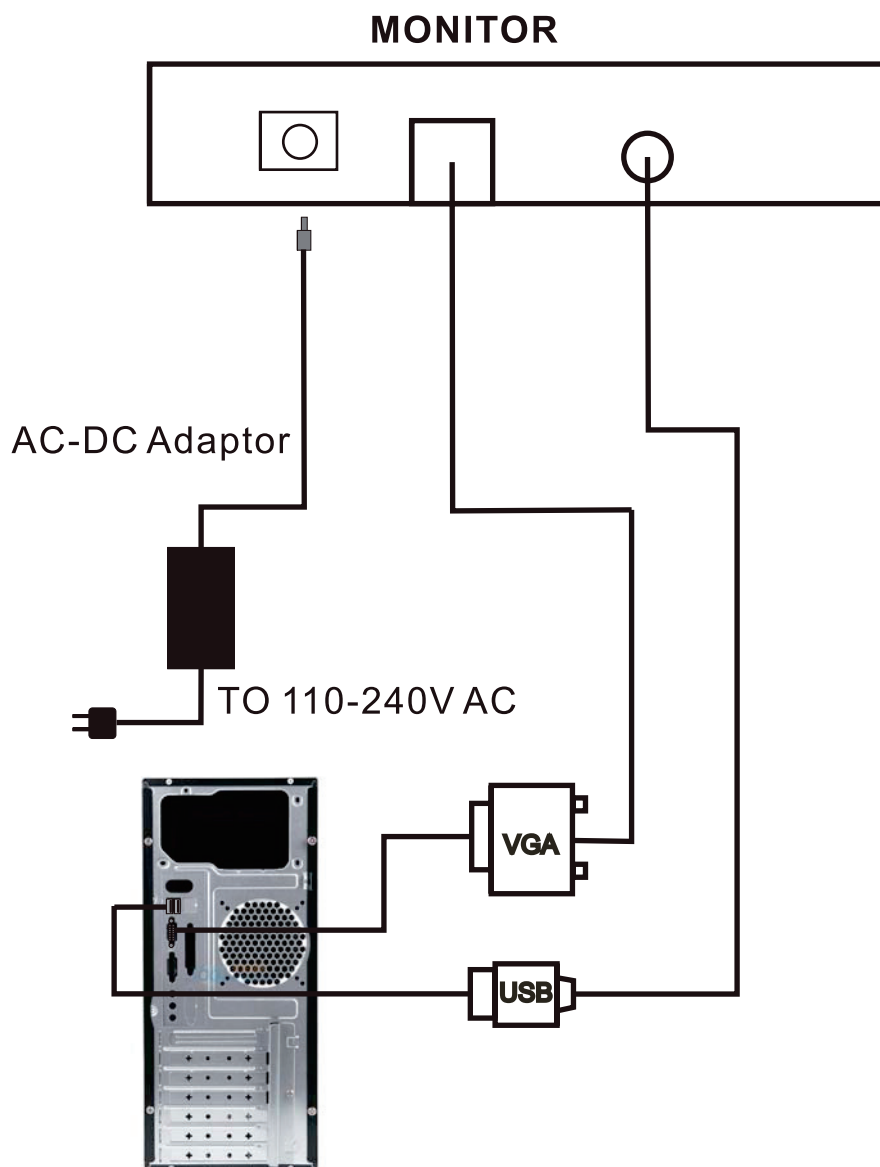
Precauções

Antes de usar o produto, por favor, leia este apartado com detidamente.

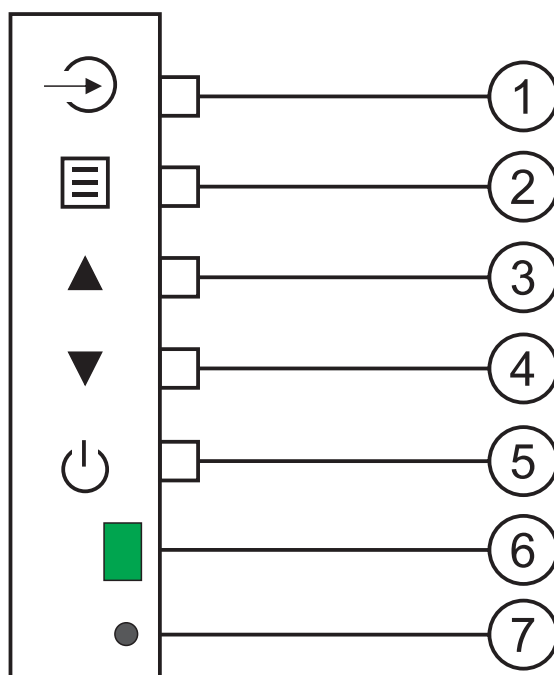
1. Não bloqueie nem tape a rede de ventilação situada debaixo do monitor.

2. Não use ferramentas afiadas ou metálicas na zona tátil do ecrã ou na rede de ventilação, pode provocar curto de circuito ou danificar o produto.
3. Deligue o cabo de alimentação se não for usar o produto num longo período de tempo.
4. Desconecte el cable de alimentación si no va a usar el producto en un periodo largo de tiempo.
5. Não tente desmontar nenhuma peça do produto, pode provocar danos e perder o período da garantia.
6. No intente desmontar ninguna pieza del producto, puede provocar daños y perder el periodo de garantía.
7. Não exerça pressão no ecrã LCD, é muito frágil.
8. No ejerza presión a la pantalla LCD, es muy frágil.
9. Por favor, desligue o cabo de alimentação nestes casos:
 - Se não for usar o produto durante um longo período de tempo
 - Se o cabo estiver danificado.

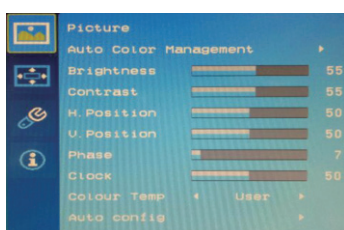
CONEXÃO



PAINEL FRONTAL

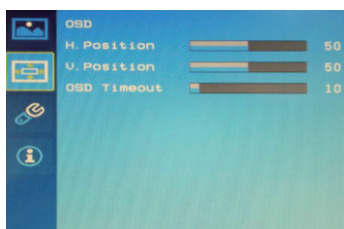


1. Ajuste automático do ecrã.
2. Menu OSD: Sair do Menu atual.
3. Ícone direita: Descer / Subir o parâmetro de ajuste escolhido no menu.
4. Ícone esquerda: Subir / Descer o parâmetro de ajuste escolhido no menu.
5. ON/OFF: Acende ou apaga o monitor.
6. Indicador de alimentação LED: a luz verde indica que está em funcionamento, a luz vermelha que está em standby.
7. Sensor de comando à distancia.

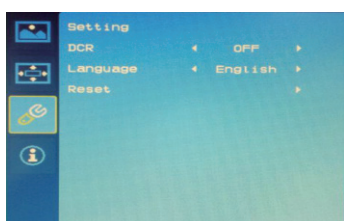


OPERAÇÕES BÁSICAS

Pressionar o botão MENU para ver o menu seguinte. Pressionar MENU de novo para entrar no modo COLOUR, pressionar UP/DOWN para escolher uma opção, e pressionar o botão MENU para confirmar, depois pressionar UP/DOWN para ajustar.



Pressionar o botão MENU para ver o menu seguinte. Pressionar o botão MENU de novo para entrar no modo PICTURE, pressionar o botão UP/DOWN para escolher uma opção e pressionar o MENU para confirmar, depois pressionar UP/DOWN para ajustar.



Pressionar o botão MENU para ver o menu seguinte. Pressionar o botão MENU de novo para entrar no modo FUNCTION, pressionar o botão UP/DOWN para escolher uma opção e pressionar o MENU para confirmar, depois pressionar UP/DOWN para ajustar.



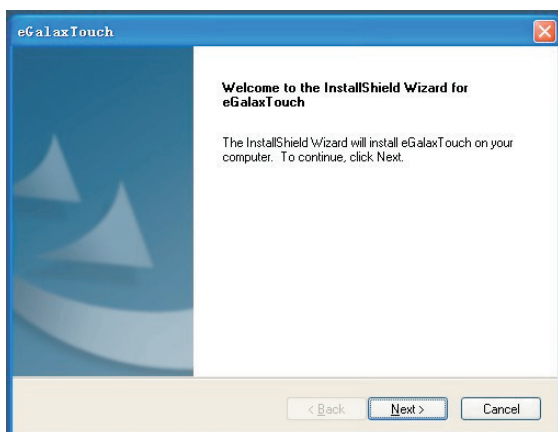
Pressionar  : Ajuste automático do ecrã.

CONFIGURAÇÃO

eGalaxyTouch é o software que contém os controladores do painel tátil para os conectores RS232, PS/2 y USB.

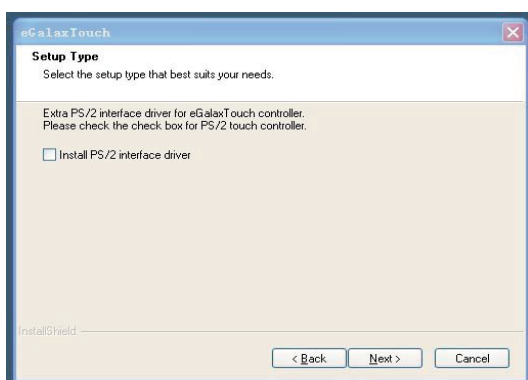
Ajuda para a configuração

A calibração e o teste de desenho do painel tátil realizam-se através deste utilitário.

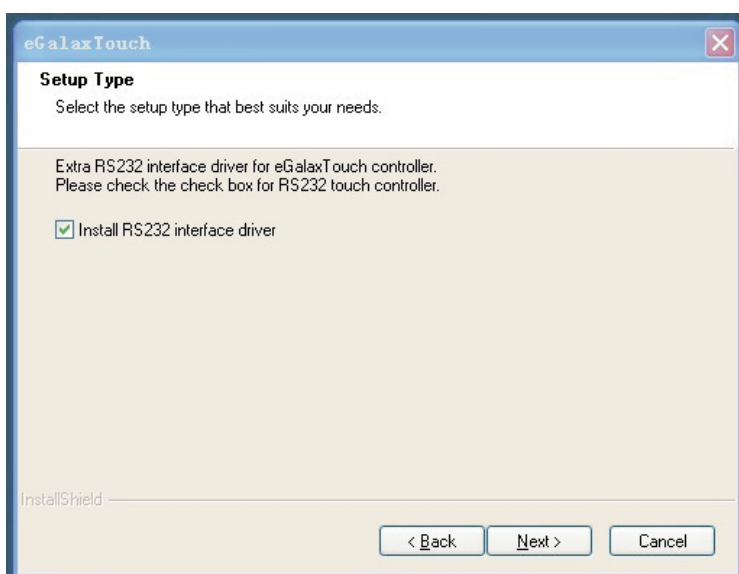


Siga estes passos para instalar **eGalaxyTouch**.

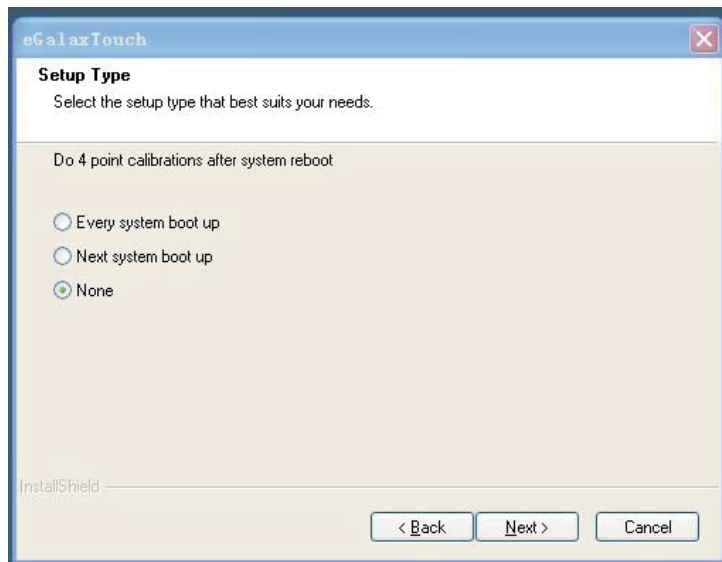
1. Insira o CD **eGalaxyTouch** no CD-Rom.
2. Abra o diretório **Win2000 XP**.
3. Faça duplo click em **Setup.exe**, e o Windows começará a iniciar o programa de instalação.
4. Faça click no botão **[Next>]** para continuar com a instalação.



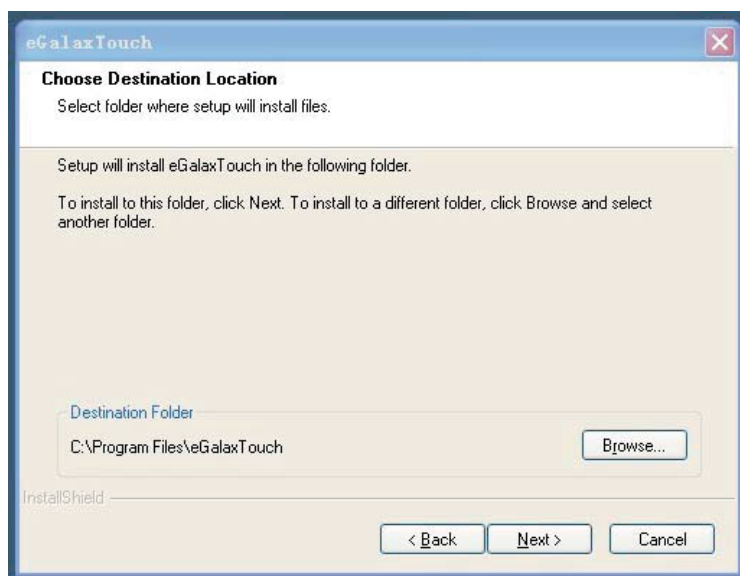
5. Comprove que a casa do controlador PS2 está ativa. Por defeito está desativa. Faça click no botão **[Next>]** para continuar com a instalação.



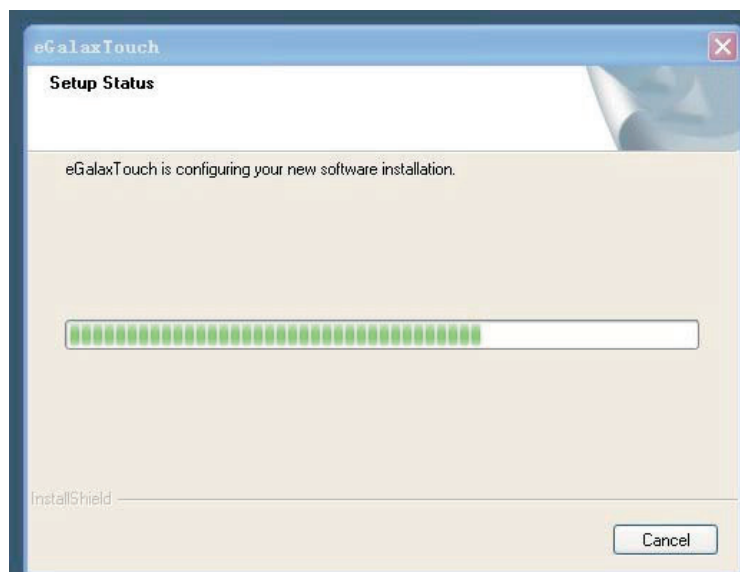
6. Escolha o modo de instalação que melhor se adapta às suas necessidades. Há um utilitário de acessórios do **eGalaxyTouch** para escolher, **Auto 4Pts Calibration Utility**. Os usuários podem instalar o utilitário que desejem ativando a casa. Faça click no botão **[Next>]** para continuar com a instalação.



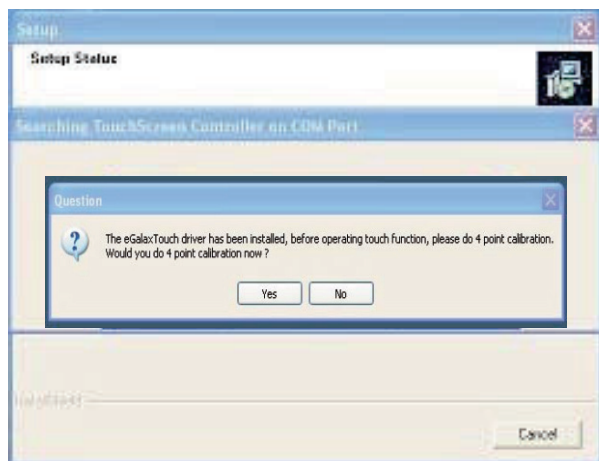
7. Por favor, selecione a opção de 4 pontos de calibração quando o sistema comece. Faça click no botão **[Next>]** para continuar com a instalação



8. Para escolher a rota de instalação, por favor, faça click no botão "browse".

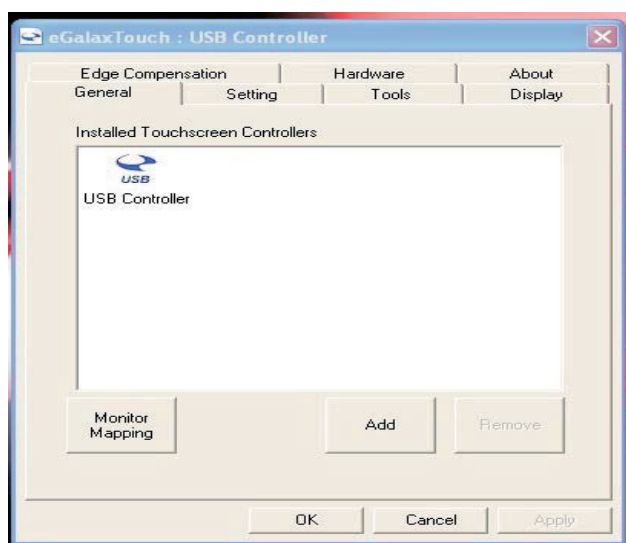


9. Selecione o diretório apropriado onde se guardarão os ficheiros de instalação. Faça click no botão **[Next>]** para continuar com a instalação.

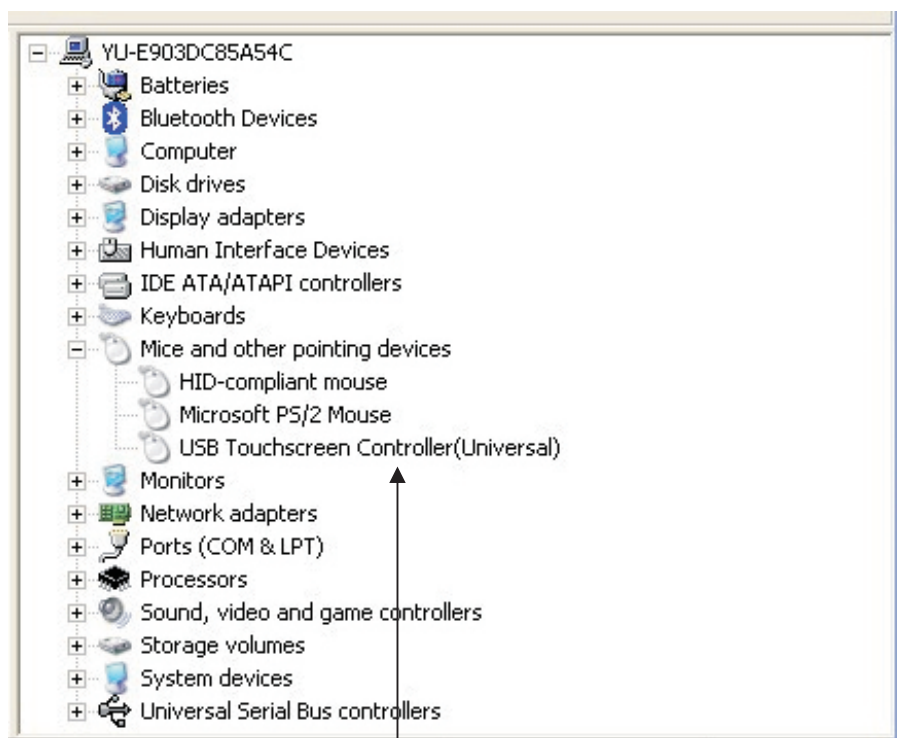


10. Durante a instalação, o programa scaneará a porta Com para o controlador RS232 do **eGalaxyTouch**. Uma vez feito isto, mostrar-se-á uma janela.

Faça click em “Yes” para adicionar o controlador na porta COM especificada automaticamente.



11. A instalação está completa. O dispositivo USB encontrar-se-á automaticamente assim que estiver ligado ao computador. Os usuários poderão ver a janela da aplicação.

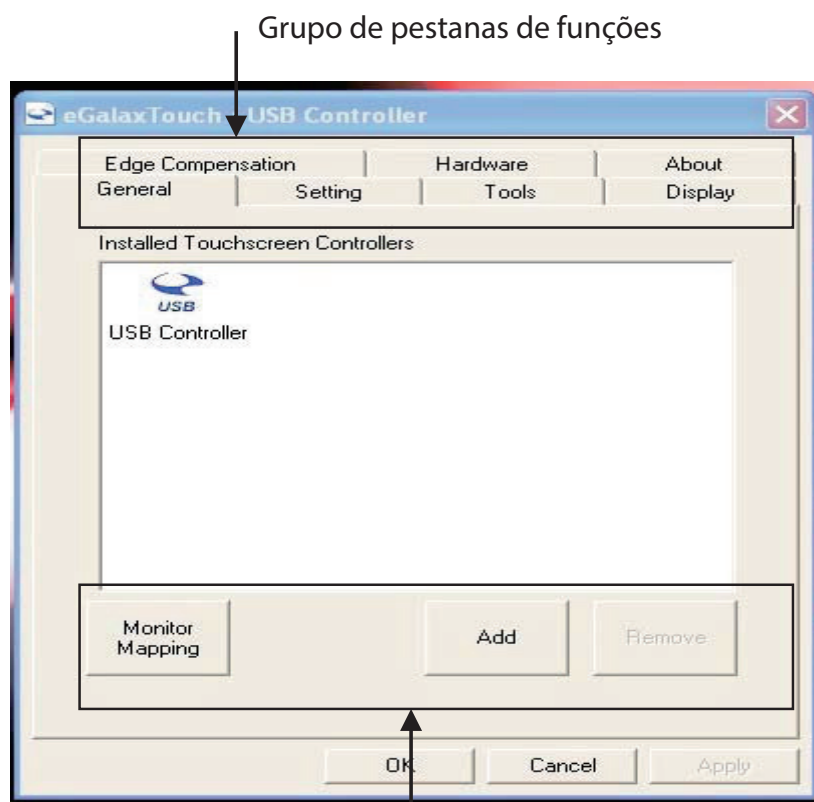


12. Os usuários podem comprovar o estado dos controladores no administradores de dispositivos. Se o controlador estiver corretamente instalado, mostrar-se-á semelhantemente à imagem.

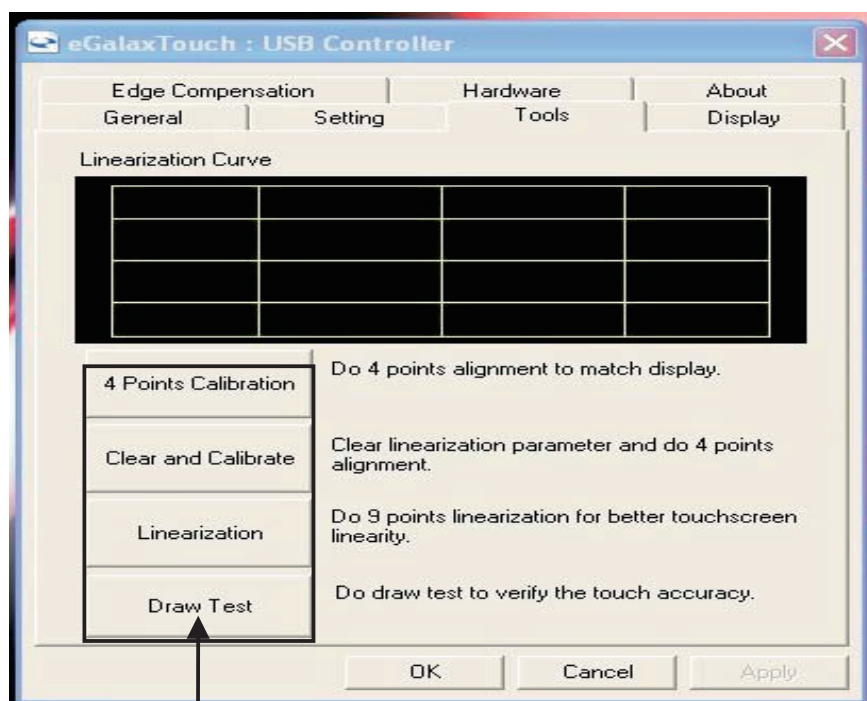
Os controladores do **eGalaxyTouch** funcionam corretamente

UTILITÁRIOS DE CONFIGURAÇÃO

Há várias pestanas de propriedades nas ferramentas de configuração do **eGalaxyTouch**. Cada pestana contém diferentes funções para efetuar os ajustes. Pelo que os usuários podem manejar facilmente todos os controladores do **eGalaxyTouch** através dos utilitários do **eGalaxyTouch**.



Funções gerais



Funções gerais

A pestana de "General" contém as funções de adicionar/eliminar teste de desenho (**devices Add/Remove Draw Test**) e na pestana de "Tools" os 4 pontos de calibração/apagar calibração/calibração avançada (**4 Points Calibration / Clear Calibration / Linearization**).

4 Pontos de Calibração

Defina a posição dos 4 pontos de calibração no ecrã com o painel. Pressione **[4 points calibration]**, e se mostrará como se segue:



Toque no ícone intermitente no painel até que deixe de se ouvir ou de piscar.

Teste de Desenho

Defina a posição do desenho no ecrã com o painel. Faça click no botão de **[Draw Test]**. Mostrar-se-á um quadro azul como o que se segue



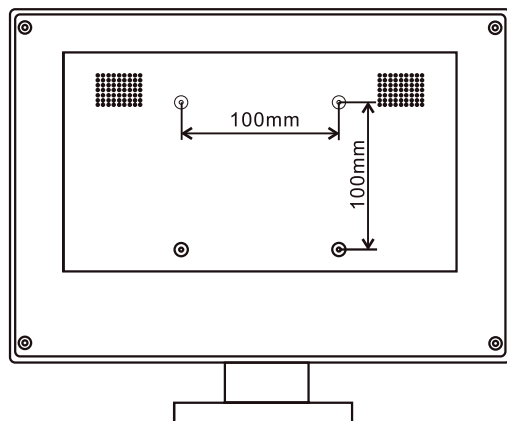
Na janela do teste de desenho, os usuários podem fazer click no botão **[Clear]** para apagar o ecrã. Também se pode fazer click em **[Quit]** ou pressionar o botão direito do rato para sair deste desenho.

Na janela de teste do desenho, os usuários podem verificar o correto funcionamento do ecrã tátil.

ESPECIFICAÇÕES DO CONTROLADOR TÁTIL

Requerimentos de potência	+5VDC (Máximo 100mA, típico 70mA, 50mV máxima onda de pico a pico)
Temperatura de funcionamento	0° a 50°C
Temperatura de armazenamento	-40° a 80°C
Humidade relativa	95% al 60°C
Protocolo	USB 2.0
Resolução	2048x2048
Taxa de apresentação	Max. 160 pontos/seg.
Tempo de resposta	Resistivo, max. 35ms
Pin out definição	5 fios: X+, Y+, X-, Y-
Resistência do painel	200-900 ohm
Normativas aprovadas	FCC-B, CE
Calibração	Rápida de 4 pontos e avançada de 9 pontos
Compensação	25 pontos exatos de verificação
Teste de desenho	Verificação da posición e lineal
Línguas	10 línguas para Windows
Características avançadas	1. Admite rotação do ecrã
	2. Admite multiecrã
Ajustes do controlador	3. Suporta QVGA
	4. Suporta contacto contínuo
	1. Admite multiplos controladores
Emulador do rato	2. Permite incrementar y tirar controladores desde o software
	3. Permite trocar controladores sem reiniciar
	1. Emulação do botão direito/esquerdo
Notificação do som	2. Normal/click ao tato/click ao soltar
	3. Botão direito automático
	1. Opções de som (Sem som/ subir/descer som)
Duplo click	2. Ajuste da frequência
	3. Ajuste da duração
Sistema operativo suportado	1. Configuração da velocidade do duplo click
	2. Configuração da área do duplo click
	1. Windows 95/98/ME/NT4/2000/XP/10/Windows XP Tablet PC Edition
	2. Windows CE 2.12/3.0/.NET
	3. Linux (RedHat/Fedora/Mandrake/Suse/YellowDog)
Porta COM suportada	4. iMac OS9/OSX
	5. MS Dos: Suporta resoluções: 320x200, 640x200, 640x350, 640x480, 800x600, 1024x768 e 1280x1024
	1. Suporta COM 1-COM 256 para Windows e Linux
	2. Suporta COM 1-COM 8 para DOS

DIMENSÕES VESA



SOLUÇÃO DE PROBLEMAS

O primeiro passo na resolução de problemas do sistema dum monitor tátil é determinar se o problema é relativo ao software, ao hardware do computador ou do próprio ecrã tátil.

Não confunda os problemas de hardware ou software do computador com os problemas do monitor tátil. A maneira mais fácil de verificar se o erro é do hardware/software é experimentar o monitor nouro computador.

Os problemas de hardware podem ser causados pelo painel tátil, controladores, cabos, alimentação, ou pela integração dos componentes do painel tátil no display. Os problemas de software estão determinados por um teste básico de funcionalidade do hardware. Se o hardware transmite coordenadas corretamente, então o problema é do driver do software de calibração.

Problema: Não há imagem no ecrã.

Comprove que todas as ligações I/O e de alimentação estão instaladas corretamente. Assegure-se de que os pinos dos conectores não estão partidos. Reconfigure a resolução do seu computador para a fazer menor ou igual a 1024x768.

Problema: aparece a imagem parcial ou incorreta.

Comprove se a resolução do seu computador é maior do que a do display LCD. Reconfigure a resolução do seu computador para a fazer menor ou igual a 1024x768.

Problema: A imagem tem linhas verticais intermitentes. A imagem mostrada é instável e intermitente.

Verifique e reconfigure a frequência de atualização vertical da sua placa gráfica para que seja compatível com o ecrã LCD.

Problema: A imagem move-se.

Assegure-se de o cabo (o adaptador) VGA está bem ligado.

INSTRUÇÕES DE SEGURANÇA, MANUTENÇÃO E RECICLAGEM

1. Atenção: Nunca abra o aparelho, as partes internas estão em perigo de choque elétrico.
2. Não instale esta unidade perto de água, numa cave húmida, no exterior sem proteção ou em qualquer área classificada como húmida.
3. Não insira objetos de nenhum tipo na unidade através dos orifícios, pois eles podem entrar em contato com pontos de tensão e provocar curto-circuitos nas peças e causar incêndios ou choques elétricos. Não derrame qualquer tipo de líquido na unidade.
4. Sempre use cabos aprovados e recomendados pelo fabricante.
5. Nunca deitar fora o produto numa fonte de calor ou fogo.
6. Mantenha sempre o produto à temperatura ambiente, no máximo 30°C.
7. Limpe o produto com um pano seco e macio. Sempre com o aparelho desligado!
8. Siga as regulamentações locais para deitar fora o produto.

RECICLAGEM

AEEREI-RAE 558 - Neste manual, o símbolo do caixote do lixo riscado com uma cruz indica que o produto está sujeito a uma diretiva europeia, a 2002/96 / CE, sobre produtos elétricos ou eletrónicos, as baterias e acumuladores e outros acessórios que devem necessariamente ser objeto de recolha seletiva.

No final da vida útil do aparelho, faça uso dos recipientes de reciclagem. Este gesto ajudará a reduzir os riscos para a saúde e preservar o meio ambiente. As câmaras municipais e os distribuidores fornecer-he-ão os detalhes essenciais sobre reciclagem do seu aparelho antigo. Se este aparelho tiver uma bateria interna, ela deve ser removida e depositada separadamente para a sua reciclagem correta.



Importado por / Imported by:

APPROX IBERIA S. L.

CIF: B-91202499

Soporte técnico / Technical support:

Tlf.: 954 323 886

E-mail: soporte@approxtpv.es

MADE IN PRC

approx

www.approx.es