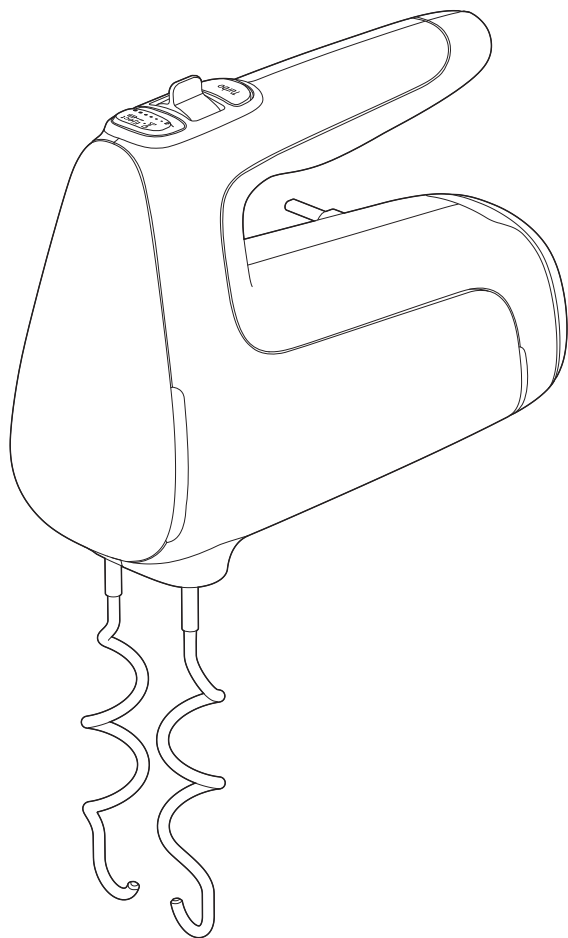


POWERMIX SILENCE



FR

EN

NL

DE

IT

ES

PT

EL

RU

KK

AR

FA

BG

BS

CS

HU

RO

HR

PL

SK

SL

SR

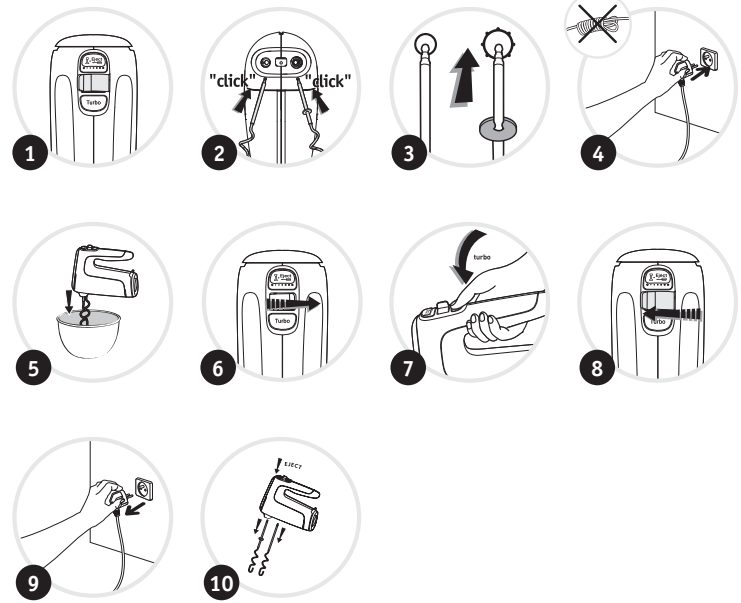
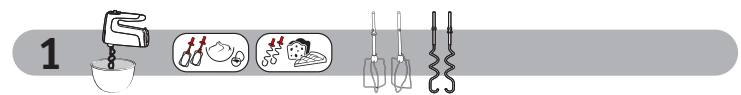
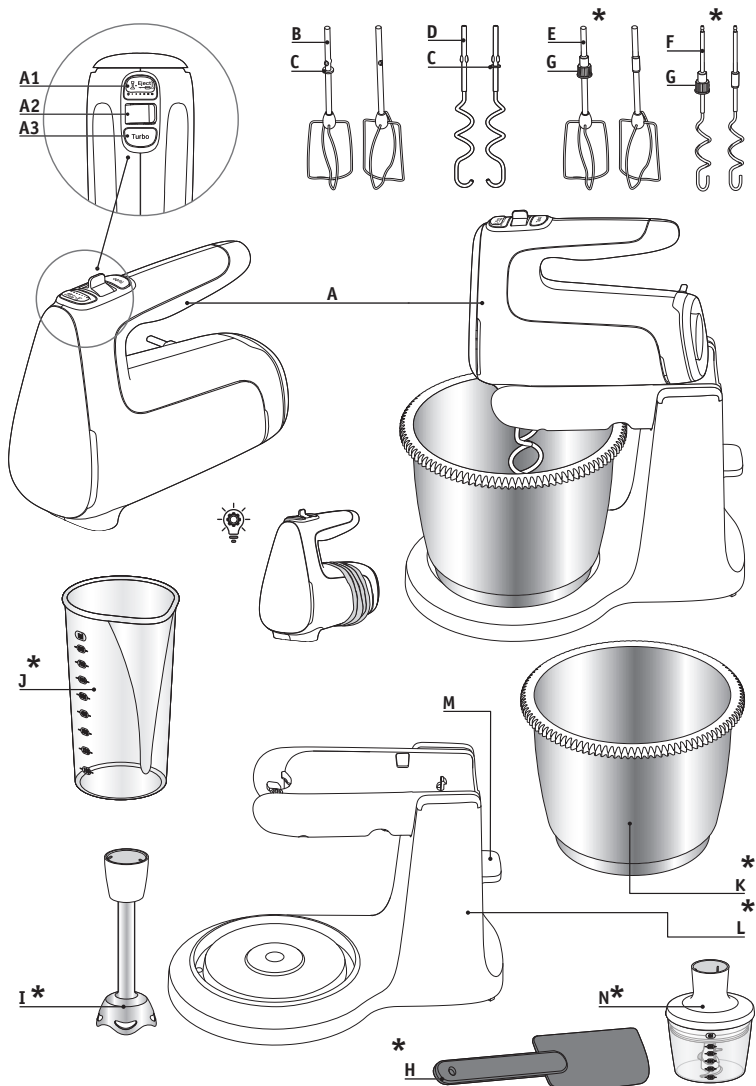
ET

LV

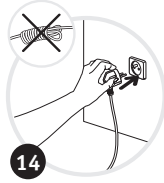
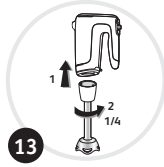
LT

TR

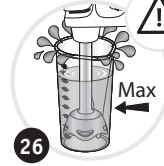
UK



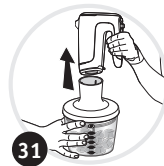
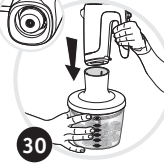
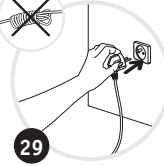
2



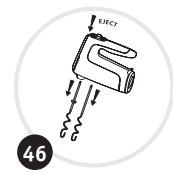
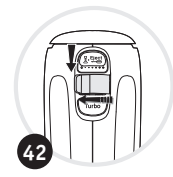
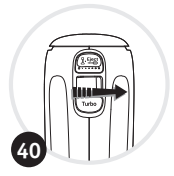
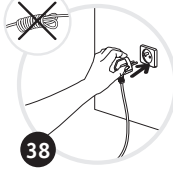
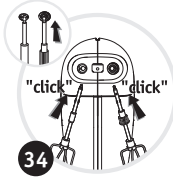
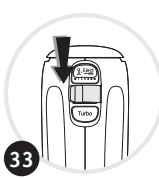
3



4

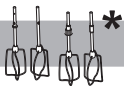


5

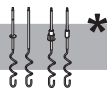


6





	Max.		
	x 6	0 ↓ Max	2 min
	30% fat mini. 500 ml 50 g	0 ↓ & 0 ↓ Max	3 min 2 min
	x 1 x 1 (15 g) 200 ml	0 . ↓	2 min
	T55 250 g	0 ↓	30 s
	x 4 6 g	& 0 ↓ Max	30 s
	80 g + 420 g	0 ↓	2 min
175°C 60 min.	T55 200 g x 4 200 g 200 g 5 g	0 ↓ & 0 ↓ Max	30 s 2 min



	Max.		
 Zzzzz 40°C 120 min. 220°C 40 min.	T55 600 g 400 ml 10 g 10 g	0 ↓ Max	10 min
 Zzzzz 5°C / 12h + 35°C / 3h 180°C 35 min.	T55 380 g 50 g 50 g 6 g x 4 (220 g) 5 g	0 ↓ Max	6 min
	180 g	0 ↓ Max	6 min
 Zzzzz 40°C 90 min. 220°C 35 min.	T110 500 g x 2 (10 g) 320 ml 10 g 30 g	0 ↓ Max	10 min
	T55 400 g 180 g 100 g 5 g x 2	0 ↓	6 min



	Max.		
	T55 200 g x 3 (165 g) 4 g 400 ml	Eject	40s
	x 1 x 1 (15 g) 250 ml	Eject	30s
	350 g	Eject	40s
	100 g 100 g 100 g 50 ml	Eject	40s
MINI CHOPPER	Max.		
	25g	Eject	3s
	Max.		
	200g	Eject	40s

Bonjour et merci d'avoir choisi notre batteur, Powermix Silence ! Vous trouverez, sur cette notice, toutes les informations nécessaires à son utilisation. Nous espérons que vous l'apprécierez !

Attention : un livret de consignes de sécurité est fourni avec cet appareil. Avant d'utiliser votre appareil pour la première fois, lisez attentivement ce livret et conservez-le soigneusement.

Avant la première utilisation, lavez tous les accessoires à l'eau savonneuse, sauf l'appareil (A). Rincez et séchez.

MISE EN SERVICE

EN FONCTION BATTEUR

- Vérifiez que le sélecteur de vitesse (A2) est en position « 0 ».
- Introduisez les tiges de chaque fouet (B) ou malaxeur (D) dans les orifices prévus à cet effet jusqu'au "clic". Les fouets et les malaxeurs ont une forme spécifique, le malaxeur ou le fouet avec le détrompeur (C) doit être mis à droite, dans l'orifice le plus gros (Fig.2).
- Branchez l'appareil (A) :
- Votre appareil est doté d'un variateur et d'une touche Turbo. Commencez toujours à mélanger ou pétrir en position bas avant de passer en position haute.
- Après avoir terminé l'opération, positionnez le sélecteur de vitesse (A2) sur la position « 0 ».
- Débranchez l'appareil.
- Appuyez ensuite sur la touche d'éjection (A1) pour libérer les fouets ou les malaxeurs.

UTILISATION SUR LE SOCLE (L) (*SELON MODELE)

- Placez le socle (L) sur le plan de travail
- Pour soulever le bras, déverrouillez en appuyant sur le bouton (M).
- Positionnez le bol (K) (Fig. 35)
- Déverrouillez le bras pour le rabattre en appuyant sur le bouton (M).
- Placez le batteur équipé des malaxeurs (F) ou des fouets (E) sur le bras pivotant jusqu'à ce que vous entendiez un déclic. Les fouets et les malaxeurs ont une forme spécifique, le malaxeur ou le fouet avec le détrompeur (G) doit être mis à droite, dans l'orifice le plus gros (Fig.34).
- Branchez l'appareil (A) suivant instructions ci-dessus en fonction batteur.
- Débranchez et actionnez le bouton de déverrouillage (M) pour soulever le bras pivotant.
- Appuyez ensuite sur le bouton de verrouillage du batteur pour retirer le batteur du support.
- Appuyez sur la touche d'éjection (A1) pour libérer les fouets ou les malaxeurs.

UTILISATION AVEC LE PIED MIXEUR (I) (*SELON MODELE)

- Dévissez la trappe située à l'arrière de l'appareil (A) et vissez sans forcer le pied mixeur (I) dans le sens des aiguilles d'une montre jusqu'au « clic » Fig 12 à 14.
- Branchez l'appareil :
 - Plongez le pied mixeur dans la préparation avant de mettre en marche, vous éviterez ainsi des éclaboussures.
 - Mettez en marche à l'aide du bouton Eject (A1).
 - Avant de sortir le pied mixeur de la préparation, arrêtez l'appareil (vous éviterez les éclaboussures).

Si vous sentez une résistance au moment du vissage, c'est que le pied n'est pas bien aligné. N'hésitez pas à le sortir complètement et à le revisser correctement.

Retrait du pied mixeur :

- A l'arrêt, en position « 0 », débranchez l'appareil et dévissez le pied mixeur en tournant dans le sens inverse des aiguilles d'une montre (Fig. 20).

UTILISATION AVEC LE CHOPPER (N) (*SELON MODELE)

- Placez la lame avec précaution dans le bol, avant les ingrédients, puis vissez le bloc moteur (Fig 27 et 29).
- Dévissez la trappe située à l'arrière de l'appareil (A) et fixez le mini-hachoir (N) (Fig 30).
- Branchez l'appareil :
 - Mettez en marche à l'aide du bouton Eject (A1).
 - Maintenez l'appareil (A) d'une main et le mini-hachoir (N) de l'autre, pour une meilleure utilisation.

RANGEMENT

Ne rangez pas votre appareil dans un environnement humide.

SI VOTRE APPAREIL NE FONCTIONNE PAS, QUE FAIRE ?

Vérifiez :

Le branchement de votre appareil.

Le verrouillage de chaque accessoire.

La position du bouton variateur (A2) : ramenez le en position « 0 », puis sélectionnez à nouveau la vitesse souhaitée.

Votre appareil ne fonctionne toujours pas ? Adressez-vous à un centre agréé (voir liste à la fin de ce livret)

ELIMINATION DES MATERIAUX D'EMBALLAGES ET DE L'APPAREIL



L'emballage comprend exclusivement des matériaux sans danger pour l'environnement, pouvant être jetés conformément aux dispositions de recyclage en vigueur. Pour la mise au rebut de l'appareil, se renseigner auprès du service approprié de votre commune.

Participons à la protection de l'environnement !

- ① Votre appareil contient de nombreux matériaux valorisables ou recyclables.
- ② Confiez celui-ci dans un point de collecte pour que son traitement soit effectué.

Dear customer, thank you for choosing our hand mixer, Powermix Silence! Please find here all the information you may need about its use. We hope you will enjoy it!

N.B.: A booklet containing safety guidelines is provided with this appliance.

Before using your appliance for the first time, please read the booklet carefully and keep it in a safe place.

Before use, remove all accessories from their packaging and clean them using hot water and a little washing up liquid, except moto unit (A). Rinse well and dry thoroughly.

FIRST USE

USING HAND MIXER

- Check that the speed control (A2) is set to "0".
- Insert the rod of each beater (B) or kneader (D) into the corresponding holes and lock into place until "click!". **The beaters and kneaders have a specific shape, the kneader or beater with the beater marker (C) should be positioned to the right, in the biggest hole.**
- Connect the appliance:
 - Your appliance has speeds variator and a Turbo button. Always begin mixing or kneading at setting low position initially, then move to setting high position.
- After finishing, set the speed control (A2) to "0".
- **Disconnect.**
- Then press the ejection button (A1) to remove the beaters or mixers.

USING THE BASE (L) (* ACCORDING TO MODEL)

- Place the base (H) on the worktop.
- To raise the arm, unlock by pressing on the button (M)
- Position the bowl (K) (Fig 35).
- Press on button (M) to unlock the arm and lower it.
- Place the mixer (A), fitted with kneaders (F) or beaters (E), on the hinged arm until you hear it click into place. The beaters and kneaders have a specific shape, the kneader or beater with the beater marker (G) should be positioned to the right, in the biggest hole.
- Connect the appliance as instructions above using hand mixer.
- After finishing, set the speed control (A2) to "0".
- Disconnect and press the unlock button (M) to raise the hinged arm. Then press the mixer unlock button to remove the mixer from its stand.
- Then press the ejection button (A1) to remove the beaters or kneaders.

USING THE HANDBLENDER FOOT (I) (* ACCORDING TO MODEL)

Check that the speed control (A2) is set to "0".

- Remove the panel at the back of the appliance (A) and screw the handblender foot (I) by turning clockwise without forcing it, until you will hear a small click, the rod is correctly positioned (Fig. 12 to 14).
- Connect the appliance:
 - Dip the Mixer rod in the preparation before starting to avoid splashing.
 - Start using the Eject button
 - Stop the appliance before removing from the Blender rod (to avoid splashes).

If you feel resistance when tightening the rod it is not properly aligned. You should remove it completely and re-screw correctly.

- Select setting "0", disconnect the appliance and unscrew the handblender rod (I) by turning anti-clockwise (Fig. 20).

USING THE MINI-CHOPPER (N) (*ACCORDING TO MODEL)

- Put the blade with care inside the bowl, before ingredients, then place
- the motor bloc (Fig 27 and 28)
- Unscrew the panel at the back of the appliance (A) and fix the mini-chopper (N) (Fig 30).
- Connect the appliance:
 - Start using the Eject button (A1)
 - For better use, hold the appliance (A) with one hand and the mini-chopper (N) with the other hand.

STORAGE

Do not store your appliance in a humid environment.

WHAT TO DO IF YOUR APPLIANCE DOES NOT WORK?

Check:

that it is plugged in correctly.

that the accessories are correctly locked.

The position of the speed selector (A2): turn it to position "0" and then select the desired speed again. Your appliance still does not work? Contact an approved service centre (see list in last page of this booklet).

END-OF-LIFE ELECTRICAL OR ELECTRONIC PRODUCTS



The packaging is comprised exclusively of materials that present no danger for the environment and which may therefore be disposed of in accordance with the recycling measures in force in your area. For disposing of the appliance itself, please contact the appropriate service of your local authority.

Think of the environment first!

- ① Your appliance contains valuable materials which can be recovered or recycled.
- ② Leave it at a local civic waste collection point.

Beste klant, bedankt dat u hebt gekozen voor onze handmixer, Powermix Silence! Hier vindt u alle informatie over het gebruik van de mixer. We hopen dat u er veel plezier aan beleeft!

LET OP: Een boekje met veiligheidsvoorschriften is met dit apparaat meegeleverd.

Lees het boekje zorgvuldig door en bewaar het op een veilige plaats voordat u het apparaat voor het eerst gebruikt.

Haal voor gebruik alle accessoires uit de verpakking en maak ze schoon met warm water en een wat afwasmiddel, behalve de motoreenheid (A). Was ze grondig en droog ze goed af.

EERSTE GEBRUIK

HET GEBRUIK VAN DE HANDMIXER

- Controleer of de snelheidsregelaar (A2) op '0' staat.
- Plaats en vergrendel de stang van elke klopper (B) of kneder (D) in het bijbehorende gat. De kloppers en kneaders hebben een specifieke vorm. **De kneder of klopper met de markering (C) hoort aan de rechterkant, in het grotere gat (afb. 2).**
- Het apparaat verbinden:
 - Uw apparaat heeft een snelheidsregelaar en Turbo-knop. Begin altijd te kneden of mengen op de laagste stand en verhoog gaandeweg de snelheid.
- Als u klaar bent, zet je de snelheidsregelaar (A2) op '0'.
- **Haal de stekker uit het stopcontact.**
- Druk op de uitwerpknop (A1) om de kloppers of kneaders uit de mixer te halen.

HET GEBRUIK VAN DE BASIS (L) (*VOLGENS HET MODEL)

- Plaats de basis (H) op het werkblad.
- Druk op de knop (M) om de arm te ontgrendelen en haal deze omhoog
- Plaats de kom (K)
- Druk op de knop (M) om de arm te ontgrendelen en laat deze zakken
- Plaats de mixer (A), uitgerust met kneaders (F) of kloppers (E), op de scharnierende arm totdat u deze hoort vastklikken. De kloppers en kneaders hebben een specifieke vorm. De kneder of klopper met de markering (G) hoort aan de rechterkant, in het grotere gat (afb. 2).
- Sluit het apparaat aan zoals hierboven beschreven staat
- Als u klaar bent, zet u de snelheidsregelaar (A2) op '0'.
- Ontkoppel het apparaat en druk op de ontgrendelknop (M) om de scharnierende arm omhoog te halen. Druk vervolgens op de ontgrendelknop van de mixer om deze van de standaard te verwijderen.
- Druk dan op de uitwerpknop (A1) om de kloppers of kneaders uit de mixer te verwijderen.

HET GEBRUIK VAN DE STAAFMIXERVOET (I) (*VOLGENS HET MODEL)

Controleer of de snelheidsregelaar (A2) op '0' staat.

- Verwijder het paneel aan de onderkant van het apparaat (A) en draai de staafmixervoet (H of I) rechtsom zonder het te forceren, totdat u een zachte klik hoort. Dan is de staaf juist aangebracht. (Afb. 12 en 13)
- Het apparaat koppelen:

- Duw de staafmixer in het mengsel voordat u begint om spatten te voorkomen.
- Druk dan op de uitwerpknop.
- Stop het apparaat voordat u de staafmixer uit het mengsel verwijdert (om spatten te voorkomen).

Als u weerstand voelt bij het vastdraaien van de staaf, dan is deze niet goed geplaatst. Verwijder de staaf volledig en draai deze opnieuw goed vast.

- Selecteer stand „0“, ontkoppel het apparaat en draai de blenderstaaf (I) los door deze linksom te draaien. (Afb. 20).

DE MINI-HAKKER GEBRUIKEN (N) (*AFHANKELIJK VAN MODEL)

- Plaats het mes voorzichtig in de kom voordat u de ingrediënten toevoegt. Plaats vervolgens het motorblok (fig. 27 en 28)
- Maak het paneel aan de achterkant van het apparaat (A) los en bevestig de mini-hakker (fig. 30).
- Het apparaat aansluiten:
 - Gebruik de Uitwerp-knop (A1)
 - Houd voor meer gebruiksgemak het apparaat (A) met een hand vast en de mini-hakker (N) met de andere hand.

OPSLAG

Berg het apparaat niet op in een vochtige ruimte.

WAT TE DOEN ALS HET APPARAAT NIET WERKT

Controleer:
of de stekker correct in het stopcontact is geplaatst.
of de accessoires op de juiste manier zijn vergrendeld.
De snelheidsregelaar (A2): zet deze op de stand '0' en selecteer opnieuw de gewenste snelheid.
Werkt uw apparaat nog steeds niet? Neem contact op met een erkend servicecentrum (zie de lijst op de laatste pagina van dit boekje)

ELEKTRISCHE OF ELEKTRONISCHE PRODUCTEN AAN HET EINDE VAN HUN LEVENSDUUR



De verpakking bestaat volledig uit milieuvriendelijke materialen en kan daarom worden afgevoerd conform de geldende recyclingmaatregelen in uw regio. Neem voor het afvoeren van het apparaat contact op met uw gemeente.

Houd rekening met het milieu!

- ① Uw apparaat bevat waardevolle materialen die kunnen worden teruggewonnen of gerecycled.
- ➡ Breng deze naar een lokaal afvalverzamelpunt.

Lieber Kunde, vielen Dank, dass Sie sich für unseren Handmixer Powermix Silence, entschieden haben! Hier finden Sie alle Informationen, die Sie möglicherweise zur Verwendung benötigen. Wir hoffen, Sie werden vollauf zufrieden sein!

Hinweis: Eine Broschüre mit Sicherheitshinweisen wird mit diesem Gerät mitgeliefert.

Lesen Sie die Broschüre sorgfältig durch, bevor Sie das Gerät zum ersten Mal verwenden, und bewahren Sie sie sicher auf.

Entfernen Sie vor dem Gebrauch alle Zubehörteile aus der Verpackung und reinigen Sie sie mit heißem Wasser und etwas Spülmittel, außer der Motor-Einheit (A). Gut abspülen und gründlich trocknen.

ERSTE VERWENDUNG

VERWENDUNG DES HANDMIXERS

- Prüfen Sie, ob die Geschwindigkeit (A2) auf „0“ eingestellt ist.
- Setzen Sie den Schneebesen (B) oder den Knethaken (D) in die entsprechenden Löcher ein und lassen Sie sie einrasten. Der Schneebesen und der Knethaken haben eine bestimmte Form. **Der Knethaken bzw. Schneebesen mit der Markierung (C) sollte sich rechts im größeren der beiden Löcher befinden (Abb. 2).**
- Anschließen des Geräts:
 - Ihr Gerät verfügt über einen Geschwindigkeitsregler und eine Turbotaste. Beginnen Sie stets in der niedrigen Position mit dem Mixen oder Kneten und stellen Sie dann höhere Positionen ein.
- Stellen Sie, wenn Sie fertig sind, die Geschwindigkeit (A2) wieder auf „0“.
- **Trennen.**
- Drücken Sie dann die Auswurfaste (A1), um den Schneebesen oder Mixer zu entfernen.

VERWENDUNG DES SOCKELS (L) (*JE NACH MODELL)

- Den Sockel (H) auf die Arbeitsplatte legen.
- Zum Anheben des Arms die Taste (M)
- zum Entriegeln drücken
- Schüssel (K) positionieren
- Taste (M) drücken, um den Arm zu entriegeln und abzusenken
- Mixer (A) mit Knethaken (F) oder Quirlen (E) auf den Scharnierarm aufsetzen, bis er hörbar einrastet. Die Quirle und Knethaken haben eine bestimmte Form, der Knethaken oder der Quirl mit der Quirl-Markierung (G) sollte rechts im größten Loch positioniert werden.
- Schließen Sie das Gerät wie oben beschrieben an
- Stellen Sie nach dem Beenden den Geschwindigkeitsregler (A2) auf „0“.
- Trennen Sie das Gerät vom Stromnetz und drücken Sie die Entriegelungstaste (M), um den Scharnierarm anzuheben. Drücken Sie dann die Entriegelungstaste des Mixers, um den Mixer aus dem Standfuß zu nehmen.
- Drücken Sie dann die Auswurfaste (A1), um die Quirle oder Knethaken zu entfernen.

VERWENDEN DES FU ES DES HANDMIXERS (I) (*JE NACH MODELL)

Prüfen Sie, ob die Geschwindigkeitsregelung (A2) auf „0“ eingestellt ist.

- Nehmen Sie die Abdeckung an der Rückseite des Geräts (A) ab und schrauben Sie den Standfuß (H oder I) des Handmixers fest, indem Sie ihn ohne Kraft im Uhrzeigersinn drehen, bis er mit einem leisen Klicken einrastet und sich der Stab in seiner korrekten Position befindet. (Abb. 12 und 13).
- Schließen Sie das Gerät an:

- Tauchen Sie den Rührstab ein, bevor Sie das Gerät starten, um Spritzer zu vermeiden.
- Starten Sie das Gerät mit der AUSWURFTASTE.
- Stoppen Sie das Gerät vor dem Entfernen des Rührstabes (um Spritzer zu vermeiden).

Wenn Sie beim Einsetzen und Festziehen des Rührstabs Widerstand verspüren, ist er nicht richtig ausgerichtet. Entfernen Sie ihn vollständig und schrauben Sie ihn korrekt an.

- Wählen Sie die Einstellung „0“, trennen Sie das Gerät von der Stromquelle und schrauben Sie den Rührstab (I) durch Drehen gegen den Uhrzeigersinn ab. (Abb. 20)

VERWENDEN DES MINI-ZERKLEINERERS (N) (*JE NACH MODELL)

- Setzen Sie das Messer vorsichtig vor den Zutaten in den Behälter ein. Setzen Sie dann den Motorblock (Abb. 27 und 28) ein.
- Schrauben Sie die Abdeckung auf der Rückseite des Geräts ab (A) und befestigen Sie den Mini-Zerkleinerer (N), (Abb. 30).
- Schließen Sie das Gerät an:
 - Beginnen Sie mit der Auswurf Taste (A1)
 - Halten Sie das Gerät (A) für einen besseren Komfort mit der einen Hand und den Mini-Zerkleinerer (N) mit der anderen Hand fest.

LAGERUNG

Lagern Sie Ihr Gerät nicht in einer feuchten Umgebung.

WAS KÖNNEN SIE TUN, WENN IHR GERÄT NICHT FUNKTIONIERT?

Prüfen Sie:

dass es korrekt angeschlossen ist.
dass das Zubehör fest eingesetzt ist.

Die Stellung des Geschwindigkeitsreglers (A2): Diesen in die Stellung „0“ drehen und dann erneut die gewünschte Geschwindigkeit auswählen.

Ihr Gerät funktioniert immer noch nicht? Wenden Sie sich an eine autorisierte Kundendienstzentrale (siehe Liste auf der letzten Seite dieser Broschüre).

ENDE DER LEBENSDAUER ELEKTRISCHER PRODUKTE



Die Verpackung besteht ausschließlich aus Materialien, die keine Gefahr für die Umwelt darstellen und daher gemäß den in Ihrem Bereich geltenden Recyclingmaßnahmen entsorgt werden dürfen. Wenden Sie sich zur Entsorgung des Geräts an die für Sie zuständige Stelle.

Achten Sie zuerst auf die Umwelt!

- ① Ihr Gerät enthält wertvolle Rohstoffe, die zurückgewonnen bzw. recycelt werden können.
- ➡ Entsorgen Sie es bei einer örtlichen, städtischen Müllverwertungsanlage.

Gentile cliente, grazie per aver scelto il nostro mixer, Powermix Silence! Qui troverai tutte le informazioni che ti potrebbero servire per il suo utilizzo. Ci auguriamo che ti saranno utili!

Nota: con questo apparecchio viene fornito un opuscolo contenente le linee guida per la sicurezza.

Quando si utilizza l'apparecchio per la prima volta, leggere attentamente l'opuscolo e conservarlo in un luogo sicuro.

Prima dell'uso, rimuovere tutti gli accessori dalla confezione e pulirli con acqua calda e un po' di detersivo per piatti, ad eccezione dell'unità motore (A). Risciacquare per bene e asciugare accuratamente.

PRIMO UTILIZZO

UTILIZZO DEL MIXER

- Controllare che il selettore della velocità (A2) sia impostato su "0".
- Inserire l'asta di ciascuna frusta (B) o ciascun impastatore (D) nei fori corrispondenti e bloccarla in posizione. **Le fruste e gli impastatori hanno una forma specifica, la frusta o l'impastatore con il contrassegno (C) deve essere posizionato a destra, nel foro più grande (Fig.2).**
- Collegare l'apparecchio:
 - L'apparecchio è dotato di un regolatore di velocità e di un pulsante Turbo. Iniziare a miscelare o a impastare partendo sempre dalla velocità più bassa per poi passare a quelle più alte.
- Una volta terminato, impostare il selettore della velocità (A2) su "0".
- **Scollegare l'apparecchio.**
- Premere il pulsante di espulsione (A1) per rimuovere le fruste o i mixer.

UTILIZZO DELLA BASE (L) (A SECONDA DEL MODELLO)

- Posizionare la base (H) sul piano di lavoro.
- Per sollevare il braccio, sbloccare premendo il pulsante (M)
- Posizionare il recipiente (K)
- Premere il pulsante (M) per sbloccare il braccio e abbassarlo
- Posizionare il mixer, (A) dotato di impastatori (F) o fruste (e), sul braccio incernierato e attendere che scatti in posizione. Le fruste e gli impastatori hanno una forma specifica; la frusta o l'impastatore con il contrassegno (G) deve essere posizionato a destra, nel foro più grande.
- Collegare l'apparecchio come descritto sopra
- Al termine, impostare il selettore della velocità (A2) su "0".
- Scollegare e premere il pulsante di sblocco (M) per sollevare il braccio incernierato. Quindi, premere il pulsante di sblocco del mixer per rimuovere il mixer dal suo supporto.
- Premere quindi il pulsante di espulsione (A1) per rimuovere le fruste o gli impastatori.

UTILIZZO DEL MIXER AD IMMERSIONE (I) (A SECONDA DEL MODELLO)

Controllare che il selettore della velocità (A2) sia impostato su "0".

- Rimuovere il pannello sul retro dell'apparecchio (A) e avvitare il piede del mixer ad immersione

(H o I) ruotandolo in senso orario senza forzarlo, finché non si avverte un piccolo scatto; il perno sarà quindi posizionato correttamente. (Fig. 12 e 13).

• Collegare l'apparecchio:

- Immergere l'asta del mixer nella preparazione prima di iniziare per evitare schizzi.
- Iniziare utilizzando il pulsante di ESPULSIONE.
- Spegnerne l'apparecchio prima di rimuoverlo dall'asta del frullatore (per evitare schizzi).

Se si avverte della resistenza durante il serraggio dell'asta, questa non è allineata correttamente. Sarà necessario rimuoverla completamente e riavvitarla correttamente.

• Selezionare l'impostazione "0", scollegare l'apparecchio dalla presa di corrente e svitare l'asta del frullatore (I) ruotandola in senso antiorario (Fig. 20).

COME USARE IL MINI-TRITATUTTO (N) (*A SECONDA DEL MODELLO)

- Montare con cautela la lama all'interno del recipiente prima di aggiungere gli ingredienti, quindi posizionare il blocco motore (Fig. 27 e 28)
- Svitare il pannello sul retro dell'apparecchio (A) e fissare il mini-tritattutto (N) (Fig. 30).
- Collegare l'apparecchio:
 - Avviare utilizzando il pulsante "Eject" (A1)
 - Per un migliore uso, tenere l'apparecchio (A) con una mano e il mini-tritattutto (N) con l'altra.

CONSERVAZIONE

Non conservare l'apparecchio in un ambiente umido.

COSA FARE SE L'APPARECCHIO NON FUNZIONA?

Controllare:

che sia collegato correttamente.

che gli accessori siano bloccati correttamente.

la posizione del selettore di velocità (A2): impostarlo su "0", quindi selezionare nuovamente la velocità desiderata.

L'apparecchio continua a non funzionare? Contattare un centro di assistenza autorizzato (vedere l'elenco nell'ultima pagina di questo opuscolo).

FINE VITA DEI PRODOTTI ELETTRICI O ELETTRONICI



La confezione è composta esclusivamente da materiali che non rappresentano alcun pericolo per l'ambiente e che possono quindi essere smaltiti in conformità alle misure di riciclaggio in vigore nella propria area. Per lo smaltimento dell'apparecchio stesso, contattare l'autorità locale preposta.

Pensiamo prima di tutto all'ambiente!

- ① L'apparecchio contiene materiali utili che possono essere recuperati o riciclati.
- ➡ Lascialo nel centro di raccolta dei rifiuti locale.

Querido cliente, gracias por elegir nuestra batidora de mano Powermix Silence. Aquí encontrarás toda la información necesaria sobre su uso. ¡Esperamos que la disfrutes!

NOTA: Este aparato incluye un folleto con recomendaciones de seguridad.

Antes de utilizar el aparato por primera vez, lee el folleto con atención y guárdalo en un lugar seguro.

Antes de su uso, retira el embalaje de todos los accesorios y lávalos con agua caliente y un poco de jabón líquido, excepto el motor (A). Enjuágalos y sécalos bien.

PRIMER USO

USO DE LA BATIDORA DE MANO

- Verifica que el control de velocidad (A2) está en "0".
- Inserta las varillas batidoras (B) o amasadoras (D) en los orificios correspondientes y fíjalas bien en su sitio. **Las varillas batidoras y amasadoras tienen una forma específica, las que tienen un marcador (C) deben colocarse a la derecha, en el orificio más grande (Fig. 2).**
- Conecta el aparato:
 - El aparato tiene variador de velocidad y un botón de turbo. Comienza siempre a mezclar o amasar en la posición baja y, a continuación, pasa a la posición más alta.
- Cuando acabes, cambia el nivel de velocidad (A2) a "0".
- **Desconéctalo.**
- A continuación, pulsa el botón de expulsión (A1) para extraer las varillas.

USO DE LA BASE (L) (*SEGÚN EL MODELO)

- Coloca la base (H) en la encimera.
- Para elevar el brazo, desbloquéalo pulsando el botón (M)
- Coloca el recipiente (K)
- Pulsa el botón (M) para desbloquear el brazo y bajarlo.
- Coloca la batidora (A), equipada con las varillas amasadoras (F) o batidoras (E) en el brazo articulado. Oírás un clic cuando encajen en su sitio. Las varillas batidoras y amasadoras tienen una forma específica, las que tienen un marcador (G) deben colocarse a la derecha, en el orificio más grande.
- Conecta el aparato como se indica en las instrucciones anteriores.
- Después de terminar, pon el control de velocidad (A2) en la posición "0".
- Desconecta y pulsa el botón de desbloqueo (M) para elevar el brazo articulado. Seguidamente, pulsa el botón de desbloqueo de la batidora para sacarla del soporte.
- A continuación, pulsa el botón de expulsión (A1) para retirar las varillas batidoras o amasadoras.

USO DEL PIE DE LA BATIDORA DE MANO (I) (*SEGÚN EL MODELO)

Comprueba que el selector de velocidad (A2) está en la posición "0".

• Retira el panel de la parte posterior del aparato (A) y enrosca el pie de la batidora de mano (H o I) girándolo en el sentido de las agujas del reloj sin forzarlo, hasta que oigas un pequeño clic y el pie esté correctamente colocado. (Fig. 12 y 13).

- Conecta el aparato:
 - Introduce el pie de la batidora en la preparación antes de empezar para evitar salpicaduras.
 - Utiliza el botón de EXPULSIÓN.
 - Detén el aparato antes de extraer el pie de la batidora (para evitar salpicaduras).

Si notas resistencia al apretar el pie es porque no está bien alineado. Debes retirarlo por completo y volver a enroscarlo correctamente.

• Selecciona la posición "0", desconecta el aparato y desenrosca el pie de la batidora (I) girándolo en el sentido contrario a las agujas del reloj. (Fig. 20)

USO DE LA MINIPICADORA (N) (*SEGÚN EL MODELO)

- Coloca la cuchilla con cuidado dentro del recipiente antes de verter los ingredientes y, después, coloca el bloque de motor (Fig. 27 y 28)
- Desatornilla el panel de la parte posterior del aparato (A) y encaja la minipicadora (N) (Fig. 30).
- Conecta el aparato:
 - Utiliza el botón de expulsión (A1)
 - Para un mejor uso, sujeta el aparato (A) con una mano y la minipicadora (N) con la otra.

ALMACENAMIENTO

No guardes el aparato en un lugar húmedo.

QUÉ HACER SI EL APARATO NO FUNCIONA

Comprobar:
que está enchufado correctamente.
que los accesorios están fijados correctamente.

La posición del control de velocidad (A2): ponlo en la posición "0" y, a continuación, vuelve a seleccionar la velocidad que prefieras.

¿El aparato sigue sin funcionar? Ponte en contacto con el servicio técnico oficial (consulta la lista de la última página de este folleto).

FIN DE LA VIDA ÚTIL DE LOS PRODUCTOS ELECTRÓNICOS O ELÉCTRICOS



El embalaje está compuesto exclusivamente de materiales seguros para el medioambiente y, por lo tanto, se puede desechar de acuerdo con las medidas de reciclaje vigentes en tu zona. Para desechar el aparato en sí, ponte en contacto con el servicio correspondiente de tu ayuntamiento.

¡Piensa primero en el medioambiente!

- ① Tu equipo contiene materiales valiosos que se pueden recuperar o reciclar.
- ➡ Llévalo a un punto verde local.

Caro(a) cliente, obrigado por escolher a nossa bateadeira manual Powermix Silence! Encontre aqui todas as informações de que poderá necessitar para a respetiva utilização. Esperamos que desfrute!

Nota: É fornecido um folheto com instruções de segurança com este aparelho.

Antes de utilizar o aparelho pela primeira vez, leia atentamente o folheto e guarde-o num local seguro para futuras consultas.

Antes da utilização, remova todos os acessórios da embalagem e lave-os com água quente e um pouco de detergente da loiça, exceto o bloco do motor (A). Enxague bem e seque totalmente.

PRIMEIRA UTILIZAÇÃO

UTILIZAR A BATEIDEIRA MANUAL

- Confirme que o seletor de velocidade (A2) está definido para "0".
- Insira a haste de cada batedor (B) ou vara (D) no orifício correspondente até encaixar. **Os batedores e as varas têm uma forma específica; a vara ou o batedor com o dispositivo de segurança (C) deve estar posicionado à direita, no orifício maior (Fig. 2).**
- Ligue o aparelho:
 - O seu aparelho tem um seletor de velocidade e um botão de turbo. Comece sempre a misturar ou amassar na posição mais baixa e, em seguida, avance para as posições mais altas.
- Quando terminar, defina o seletor da velocidade (A2) para "0".
- **Desligue o aparelho da corrente.**
- Em seguida, prima o botão de ejeção (A1) para retirar os batedores ou as varas.

UTILIZAR A BASE (L) (*CONSOANTE O MODELO)

- Coloque a base (H) na bancada de trabalho.
- Para levantar o braço, desbloqueie premindo o botão (M)
- Posicione a taça (K)
- Prima o botão (M) para desbloquear o braço e baixe-o
- Coloque a bateadeira (A), com as varas (F) ou os batedores (E) instalados, no braço articulado até ouvir um clique. Os batedores e as varas têm uma forma específica; a vara ou o batedor com o dispositivo de segurança (G) deve estar posicionado à direita, no orifício maior.
- Ligue o aparelho conforme as instruções acima
- Quando terminar, coloque o seletor da velocidade (A2) na posição "0".
- Desligue e prima o botão de desbloqueio (M) para levantar o braço articulado. Em seguida, prima o botão de desbloqueio da bateadeira para a retirar do respetivo suporte.
- Depois, prima o botão de ejeção (A1) para retirar os batedores ou as varas.

UTILIZAR O PÉ DA VARINHA (I) (*CONSOANTE O MODELO)

Confirme que o seletor da velocidade (A2) está na posição "0".

- Retire o painel situado na parte de trás do aparelho (A) e encaixe o pé da varinha (H ou I) rodando-o para a direita sem forçar. Quando ouvir um pequeno clique, significa que o pé está bem encaixado. (Fig. 12 e 13).
- Ligue o aparelho:

- Mergulhe a haste da batedeira na preparação antes de começar para evitar salpicos.
- Comece por utilizar o botão de EJEÇÃO.
- Desligue o aparelho antes de o retirar da haste da varinha (para evitar salpicos).

Se sentir resistência ao encaixar o pé, significa que este não está devidamente alinhado. Deve removê-lo completamente e voltar a encaixar corretamente.

- Selecione a definição "0", desligue o aparelho e desaperte a haste da liquidificadora (I) rodando-a para a esquerda. (Fig. 20)

UTILIZAR A MINIPICADORA (N) (* CONSOANTE O MODELO)

- Antes de inserir os ingredientes, coloque cuidadosamente a lâmina no interior da taça, e em seguida, coloque o bloco do motor (Fig. 27 e 28)
- Desaperte o painel na parte de trás do aparelho (A) e encaixe a minipicadora (N) (Fig. 30).
- Ligue o aparelho:
 - Comece a utilizar o botão de ejeção (A1)
 - Para uma melhor utilização, segure o aparelho (A) com uma mão e a minipicadora (N) com a outra mão.

ARRUMAÇÃO

Não guarde o seu aparelho num ambiente húmido.

O QUE FAZER SE O APARELHO NÃO FUNCIONAR?

Verifique:

se está ligado corretamente.

se os acessórios estão corretamente colocados.

A posição do seletor de velocidade (A2): rode-o para a posição "0" e, em seguida, selecione novamente a velocidade pretendida.

O aparelho continua sem funcionar? Contacte um dos Serviços de Assistência Técnica autorizados (consulte a lista na última página deste folheto)

PRODUTOS ELÉTRICOS OU ELETRÓNICOS EM FIM DE VIDA ÚTIL



A embalagem é constituída exclusivamente por materiais que não representam perigo para o ambiente e que, por conseguinte, podem ser eliminados de acordo com as medidas de reciclagem em vigor na sua área. Para eliminar o aparelho, consulte o serviço adequado das autoridades locais.

Proteção do ambiente em primeiro lugar!

- ① O seu aparelho contém materiais valiosos que podem ser recuperados ou reciclados.
- ② Entregue-o num ponto de recolha para possibilitar o seu tratamento.

Αγαπητέ πελάτη, σας ευχαριστούμε που επιλέξατε το μίξερ χειρός Powermix Silence! Εδώ θα βρείτε όλες τις πληροφορίες που ενδεχομένως να χρειαστείτε για τη χρήση του. Ελπίζουμε να σας φανούν χρήσιμες!

ΣΗΜΕΙΩΣΗ: Ηνα φυλλάδιο που περιέχει οδηγίες ασφαλείας παρέχεται με αυτήν τη συσκευή. Πριν χρησιμοποιήσετε τη συσκευή για πρώτη φορά, διαβάστε προσεκτικά το φυλλάδιο και φυλάξτε το σε ασφαλές μέρος.

Πριν από τη χρήση, αφαιρέστε όλα τα εξαρτήματα από τη συσκευασία τους και καθαρίστε τα χρησιμοποιώντας ζεστό νερό και λίγο υγρό πιάτων, εκτός από τη μονάδα μοτέρ (Α). Ξεβγάλετε καλά και στεγνώστε σχολαστικά.

ΠΡΩΤΗ ΧΡΗΣΗ

ΧΡΗΣΗ ΜΙΞΕΡ ΧΕΙΡΟΣ

- Ελέγξτε ότι ο διακόπτης ταχύτητας (A2) είναι ρυθμισμένος στη θέση "0".
- Εισαγάγετε τη ράβδο κάθε αναδευτήρα (B) ή γάντζου ζιμώματος (D) στις αντίστοιχες σπές και ασφαλίστε τους στη θέση τους. Οι αναδευτήρες και οι γάντζοι ζιμώματος έχουν συγκεκριμένο σχήμα. Ο γάντζος ή ο αναδευτήρας με την ένδειξη αναδευτήρα (C) πρέπει να τοποθετείται στα δεξιά, στη μεγαλύτερη οπή (Εικ.2).
- Συνδέστε τη συσκευή:
 - Η συσκευή διαθέτει δυνατότητα εναλλαγής ταχύτητας και κουμπί turbo. Ξεκινάτε πάντα το ανακάτεμα ή το ζύμωμα από τη ρύθμιση χαμηλής θέσης και αυξάνετε μετά.
- Όταν τελειώσετε, ρυθμίζετε τον διακόπτη ταχύτητας (A2) στη θέση "0".
- Αποσυνδέστε τη συσκευή.
- Στη συνέχεια, πατήστε το κουμπί εξαγωγής (A1) για να αφαιρέσετε τους αναδευτήρες ή τους γάντζους.

ΧΡΗΣΗ ΒΑΣΗΣ (L) (ΑΝΑΛΟΓΑ ΤΟ ΜΟΝΤΕΛΟ)

- Τοποθετήστε τη βάση (H) στον πάγκο εργασίας.
- Για να ανασηκώσετε τον βραχίονα, απασφαλίστε τον πατώντας το κουμπί (M)
- Τοποθετήστε το μπολ (K)
- Πατήστε το κουμπί (M) για να απασφαλίσετε τον βραχίονα και να τον χαμηλώσετε
- Τοποθετήστε το μίξερ (A), το οποίο διαθέτει γάντζους ζιμώματος (F) ή αναδευτήρες (E), στον αρθρωτό βραχίονα, μέχρι να ακούσετε έναν χαρακτηριστικό ήχο «κλικ». Οι αναδευτήρες και οι γάντζοι ζιμώματος έχουν συγκεκριμένο σχήμα. Ο γάντζος ή ο αναδευτήρας με την ένδειξη αναδευτήρα (G) πρέπει να τοποθετείται στα δεξιά, στη μεγαλύτερη οπή.
- Συνδέστε τη συσκευή σύμφωνα με τις παραπάνω οδηγίες
- Όταν τελειώσετε, ρυθμίστε τον διακόπτη ταχύτητας (A2) στη θέση «0».
- Αποσυνδέστε τη συσκευή και πατήστε το κουμπί απασφάλισης (M) για να ανασηκώσετε τον αρθρωτό βραχίονα. Στη συνέχεια, πατήστε το κουμπί απασφάλισης μίξερ για να το αφαιρέσετε από τη βάση του.
- Στη συνέχεια, πατήστε το κουμπί εξαγωγής (A1) για να αφαιρέσετε τους αναδευτήρες ή τους γάντζους ζιμώματος.

ΧΡΗΣΗ ΡΑΒΔΟΜΠΛΕΝΤΕΡ (I) (ΑΝΑΛΟΓΑ ΤΟ ΜΟΝΤΕΛΟ)

Βεβαιωθείτε ότι ο διακόπτης ταχύτητας (A2) είναι ρυθμισμένος στη θέση «0».

- Αφαιρέστε το περίβλημα στο πίσω μέρος της συσκευής (A) και βιδώστε το ραβδομπλέντερ (H ή I) περιστρέφοντας δεξιόστροφα χωρίς να ασκήσετε δύναμη. Όταν ακούσετε ένα σύντομο «κλικ», τότε σημαίνει ότι η ράβδος έχει τοποθετηθεί σωστά. (Εικ. 12 και 13).
- Συνδέστε τη συσκευή:
 - Στο στάδιο της προετοιμασίας, βυθίστε τη ράβδο του μίξερ πριν ξεκινήσετε, ώστε να αποφύγετε το πισσίλισμα.
 - Ξεκινήστε, χρησιμοποιώντας το κουμπί EJECT/ΕΞΑΓΩΓΗ.
 - Διακόψτε τη λειτουργία της συσκευής, προτού την αφαιρέσετε από τη ράβδο του μπλέντερ (για να αποφύγετε το πισσίλισμα).

Αν αισθανθείτε αντίσταση κατά τη σύσφιξη της ράβδου, τότε δεν έχει ευθυγραμμιστεί σωστά. Θα πρέπει να την αφαιρέσετε εντελώς και να την ξαναβιδώσετε σωστά.

- Επιλέξτε τη ρύθμιση «0», αποσυνδέστε τη συσκευή και ξεβιδώστε τη ράβδο του μπλέντερ (I) περιστρέφοντας αριστερόστροφα. (Εικ. 20)

ΧΡΗΣΗ ΤΟΥ ΜΙΝΙ ΤΕΜΑΧΙΣΤΗ (N) (*ΑΝΑΛΟΓΑ ΤΟ ΜΟΝΤΕΛΟ)

- Τοποθετήστε τη λεπίδα με προσοχή στο εσωτερικό του κάδου, προτού προσθέσετε τα υλικά και κατόπιν τοποθετήστε τη μονάδα μοτέρ (Εικ. 27 και 28).
- Ξεβιδώστε το περίβλημα στο πίσω μέρος της συσκευής (A) και στερεώστε τον μίνι τεμαχιστή (N). (Εικ. 30).
- Συνδέστε τη συσκευή:
 - Ξεκινήστε χρησιμοποιώντας το κουμπί εξαγωγής (A1)
 - Για καλύτερη χρήση, κρατήστε τη συσκευή (A) με το ένα χέρι και τον μίνι τεμαχιστή (N) με το άλλο.

ΑΠΟΘΗΚΕΥΣΗ

Μην αποθηκεύετε τη συσκευή σε περιβάλλον με υγρασία.

ΤΙ ΠΡΕΠΕΙ ΝΑ ΚΑΝΕΤΕ ΑΝ Η ΣΥΣΚΕΥΗ ΣΑΣ ΔΕΝ ΛΕΙΤΟΥΡΓΕΙ

Ελέγξτε τα εξής:

Η συσκευή είναι σωστά συνδεδεμένη στην πρίζα.

Τα αξεσουάρ είναι σωστά ασφαλισμένα στη θέση τους.

Τη θέση του επιλογέα ταχύτητας (A2): Θέστε τον στη θέση "0" και, κατόπιν, επιλέξτε ξανά την ταχύτητα που θέλετε.

Εξακολουθεί να μην λειτουργεί η συσκευή σας; Επικοινωνήστε με ένα εξουσιοδοτημένο κέντρο σέρβις (ανατρέξτε στην τελευταία σελίδα του παρόντος φυλλαδίου).

ΤΕΛΟΣ ΔΙΑΡΚΕΙΑΣ ΖΩΗΣ ΗΛΕΚΤΡΙΚΩΝ Η ΗΛΕΚΤΡΟΝΙΚΩΝ ΠΡΟΪΟΝΤΩΝ



Η συσκευασία αποτελείται αποκλειστικά από υλικά που δεν παρουσιάζουν κίνδυνο για το περιβάλλον και τα οποία μπορούν, συνεπώς, να απορρίπτονται σύμφωνα με τα μέτρα ανακύκλωσης που ισχύουν στην περιοχή σας. Για την απόρριψη της ίδιας της συσκευής, επικοινωνήστε με την κατάλληλη υπηρεσία της περιοχής σας.

Προέχει το περιβάλλον!

- ① Η συσκευή σας περιέχει πολύτιμα υλικά, τα οποία μπορούν να ανακτηθούν ή να ανακυκλωθούν.
- ➡ Διαθέστε τη σε ένα σημείο συλλογής αστικών απορριμμάτων.

Уважаемый покупатель! Благодарим вас за выбор ручного миксера Powermix Silence! Здесь вы найдете всю информацию, которая может вам понадобиться во время использования миксера. Надеемся, он вам понравится!

Примечание. К устройству прилагается руководство с инструкцией по технике безопасности.

Перед первым применением устройства внимательно прочитайте руководство и сохраните его в надежном месте.

Перед использованием достаньте все комплектующие из упаковки и промойте их в горячей воде с небольшим количеством моющего средства (кроме приводного блока (A)). Ополосните их и протрите насухо.

ΠΕΡΩΟ ΕΠΧΡΩΖΟΝΑ

ΕΠΧΡΩΖΟΝΑ ΡΟΧΝΟΓΟ ΜΙΚΣΕΡΑ

- Убедитесь, что регулятор скорости (A2) установлен в положение «0».
- Вставьте основание каждого венчика (B) или крюка (D) в соответствующие отверстия и зафиксируйте их. Венчики и крюки обладают определенной формой. Крюк или венчик с отметкой (C) необходимо устанавливать в правое, более крупное, отверстие (Рис. 2).
- Подключение устройства.
 - Данное устройство имеет регулятор скоростей и турбо-режим. Всегда начинайте смешивание или взбивание на низкой скорости, а затем постепенно переходите к более высоким скоростям.
- После окончания использования установите регулятор скорости (A2) в положение «0».
- Отключите устройство от электросети.
- Затем нажмите кнопку извлечения (A1), чтобы извлечь венчики или крюки.

ΕΠΧΡΩΖΟΝΑ ΟΣΝΟΝΑ (L) (B ΖΑΒΙΣΜΟΣΤΙ ΟΤ ΜΟΔΕΛΙ)

- Поставьте основание (H) на рабочую поверхность.
- Чтобы поднять насадку, разблокируйте ее, нажав кнопку (M).
- Поставьте чашу (K).
- Нажмите кнопку (M), чтобы разблокировать насадку и опустить ее.
- Поставьте миксер (A) с установленными крюками (F) или венчиками (E) на крепление до щелчка. Венчики и крюки обладают определенной формой. Крюк или венчик с отметкой (G) необходимо устанавливать в правое, более крупное отверстие.
- Подключите прибор, как указано в приведенной выше инструкции.
- По завершении установите регулятор скорости (A2) в положение «0».
- Отключите прибор и нажмите кнопку разблокировки (M), чтобы открыть крепление. Затем надавите на миксер, чтобы освободить его из крепления.
- Затем нажмите кнопку извлечения (A1), чтобы снять венчики или крюки.

ΕΠΧΡΩΖΟΝΑ ΝΑΣΑΔΚΙ-ΠΟΓΡΟΧΝΟΓΟ ΒΛΕΝΔΕΡΑ (I) (B ΖΑΒΙΣΜΟΣΤΙ ΟΤ ΜΟΔΕΛΙ)

Убедитесь, что регулятор скорости (A2) установлен в положение «0».

- Снимите заднюю панель прибора (A) и закрутите насадку - блендер (H или I) по часовой стрелке, не применяя излишнего усилия, пока не раздается тихий щелчок. Это будет означать, что насадка закреплена. (Рис. 12 и 13).

- Подключение прибора.
 - Опустите миксер в чашу с ингредиентами до включения во избежание разбрызгивания.
 - Нажмите кнопку EJECT.
 - Остановите работу прибора перед тем, как снять насадку-блендер (во избежание разбрызгивания).

Если при затягивании насадки ощущается сопротивление, значит, она не выровнена должным образом. Необходимо снять ее и закрутить заново.

- Установите регулятор скорости в положение «0», отключите прибор и открутите насадку-блендер (I), вращая ее против часовой стрелки. (Рис. 20)

ИСПОЛЬЗОВАНИЕ МИНИ-ИЗМЕЛЬЧИТЕЛЯ (N) (*В ЗАВИСИМОСТИ ОТ МОДЕЛИ)

- Аккуратно поместите нож внутрь чаши до добавления ингредиентов, затем установите блок двигателя (Рис. 27 и 28)
- Открутите панель на задней части прибора (A) и закрепите мини-измельчитель (N) (Рис. 30).
- Подключите прибор:
 - Используйте кнопку извлечения (A1)
 - Для более эффективного использования держите прибор (A) одной рукой, а мини-измельчитель (N) другой рукой.

ХРАНЕНИЕ

Не храните устройство в условиях повышенной влажности.

ЧТО ДЕЛАТЬ, ЕСЛИ УСТРОЙСТВО НЕ РАБОТАЕТ?

Проверьте следующее:

- устройство правильно подключено к источнику питания;
 - насадки правильно зафиксированы;
 - положение регулятора скорости (A2): поверните его в положение «0», а затем снова выберите нужную скорость.
- Устройство по-прежнему не работает? Обратитесь в авторизованный сервисный центр (см. список на последней странице руководства).

ОТРАБОТАВШИЕ ЭЛЕКТРИЧЕСКИЕ И ЭЛЕКТРОННЫЕ ИЗДЕЛИЯ



Упаковка состоит исключительно из материалов, которые не представляют опасности для окружающей среды и поэтому могут быть утилизированы в соответствии с мерами утилизации, действующими в вашем регионе. Для утилизации самого устройства обратитесь в соответствующие службы местных органов власти.

Προέχει το περιβάλλον!

- 1 Данное устройство содержит ценные материалы, пригодные для переработки или вторичного использования.
- 2 Сдайте устройство в ближайший муниципальный пункт сбора отходов.

Құрметті сатып алушы біздің Powermix Silence қол миксерімізді таңдағыныңыз үшін алғыс білдіреміз! Осы құрылғыны пайдалануға қажет болуы мүмкін барлық ақпаратты осы жерден іздеңіз. Бұл құрылғы сізге ұнайды деп үміттенеміз!
N.B.: Бұл құрылғымен қауіпсіздік нұсқаулары бар кітапша беріледі.

Құрылғыны бірінші рет пайдалану алдында кітапшаны мұқият оқып шығыңыз және оны қауіпсіз орында сақтаңыз.

Пайдалану алдында барлық керек-жарақтарды қаптамасынан шығарып алып, мотор бөлігінен (A) басқа бөлшектерін аздап жуатын шығықтық қосылған ыстық сумен тазалаңыз. Жақсылап шайып, мұқият құрғатыңыз.

БІРІНШІ РЕТ ПАЙДАЛАНУ

ҚОЛ МИКСЕРІН ПАЙДАЛАНУ

- Жылдамдықты басқару элементі (A2) “0” мәніне орнатылғанын тексеріңіз.
- Әр тәждің (B) біліктерін немесе қамыр илеуге арналған қондырманы (D) тиісті саңылауға салып, орнына құлыптаңыз. **Тәждер мен қамыр илеуге арналған қондырмалардың арнайы пішімі бар, тәжі маркері (C) бар қамыр илеуге арналған қондырманы немесе тәжді оң жаққа, ең үлкен саңылауға орналастыру керек (2-сурет).**
- Құрылғыны қосыңыз:
 - Құрылғыда жылдамдық вариаторы және Turbo түймесі бар. Араластыруды немесе илеуді әрқашан алдымен төмен көрсеткіштен бастаңыз, одан кейін жоғары көрсеткіштерге өтіңіз.
- Аяқтағаннан кейін жылдамдықты басқару элементін (A2) “0” мәніне орнатыңыз.
- Өшіріңіз.
- Содан кейін тәждерді немесе бұлғауыштарды алу үшін босату батырмасын (A1) басыңыз.

ТҮПТІ ПАЙДАЛАНУ (L) (ҮЛГІГЕ БАЙЛАНЫСТЫ)

- Түпті (H) жұмыс үстеліне қойыңыз.
- Тұтқаны көтеру үшін (M) түймесін басу арқылы құлпын ашыңыз
- Тостақты (K) орналастырыңыз
- Тұтқаның құлпын ашу және оны түсіру үшін (M) түймесін басыңыз
- Илеуіштері (F) немесе шайқағыштары (E) орнатылған миксерді (A) топсалы тұтқаға қойыңыз, сырт еткен дыбыс естіледі. Шайқағыштары мен илеуіштердің белгілі бір пішіні бар, шайқағыш маркері бар (G) илегішті немесе шайқағышты оң жақтағы ең үлкен саңылауға орналастыру керек.
- Құрылғыны жоғарыдағы нұсқауларға сәйкес қосыңыз
- Аяқтағаннан кейін жылдамдықты басқару тұтқасын (A2) «0» мәніне орнатыңыз.
- Топсалы тұтқаны көтеру үшін ажыратып, құлпын ашу (M) түймесін басыңыз. Одан кейін араластырғышты тірегінен шешіп алу үшін миксердің құлпын ашу түймесін басыңыз.
- Одан кейін шайқағыштарды немесе илеуіштерді шығарып алу үшін шығару түймесін (A1) басыңыз.”

ҚОЛ БЛЕНДЕРІНІҢ ТІРЕГІН ПАЙДАЛАНУ (I) (ҮЛГІГЕ БАЙЛАНЫСТЫ)

Жылдамдықты басқару тұтқасының (A2) «0» мәніне орнатылғанын тексеріңіз.

- Құрылғының артқы жағындағы панельді (A) шешіп алып, баяу сырт еткен дыбыс естілгенше оған күш салмай қол блендерінің тірегін (H немесе I) сағат тілінің бағытында бұрап алыңыз, таяқша дұрыс орналастырылады. (12 және 13-суреттер).
- Құрылғыны қосыңыз:

عزيزي العميل، شكراً لاختيارك خلاط اليد الخاص ، Powermix Silence. يمكنك العثور هنا على كل المعلومات التي قد تحتاج إليها بشأن طريقة الاستخدام. تأمل أن تستمتع به! ملاحظة: تم تزويد هذا الجهاز بكتيب حول إرشادات السلامة. قبل استخدام الجهاز للمرة الأولى، يُرجى قراءة الكتيب بعناية والاحتفاظ به في مكان آمن. قبل البدء باستخدام، قم بإزالة كل الملحقات من غلافها وتظيفها باستخدام الماء الساخن والقليل من سائل الغسيل، باستثناء وحدة المحرك (أ). اشطفها جيداً وجففها بعناية.

الاستخدام الأول

استخدام الخلاط اليدوي

- تحقق من أن مفتاح التحكم بالسرعة (2) مضبوط على "0".
- قم بإدخال عصا كل من أداتي الخفق (ب) والعجن (د) في المحسّن المناسبين وتثبيتهما في مكانهما. تتميز أداتي الخفق والعجن بشكل محدد، ويجب وضع أداة العجن أو الخفق مع علامة الخافقة (ج) إلى اليمين، في الفتحة الأكبر (الصورة رقم 2).
- قم بتوصيل الجهاز:
 - عرسو لاري غتل ةأدأ كزاهج ن مضت ي
 - عرأ تاي عوض طبض لزل لقتن ا م ث ،ألأ ةض فخن ل ن م ل عي عوضو ل أطباض ن ج و ل وأ ط ل خ ل أم ئاد أ د ب . (و ب ر ت) Turbo رزو
- بعد الانتهاء، اضبط مفتاح التحكم بالسرعة (2) على "0".
- اقطع الاتصال به.
- ثم اضغط على زر الإخراج (1) لإزالة أداتي الخفق والعجن.

- Шашырауға жол бермеу үшін бастау алдында миксердің таяқшасын дайындалатын тағамға батырыңыз.
 - EJECT (Шығарып алу) түймесінің көмегімен бастаңыз.
 - Блендер таяқшасынан шығарып алмай тұрып, құрылғыны тоқтатыңыз (шашырамау үшін).
- Егер таяқшаны тарту кезінде қарсылық сезілсе, ол дұрыс тураланбаған. Оны толығымен алып тастап, қайтадан бұрап алуыңыз керек.**
- «0» параметрін таңдап, құрылғыны ажыратыңыз, сағат тіліне қарсы бұрау арқылы блендердің таяқшасын (I) бұрап алыңыз. (20-сурет)»

ШАҒЫН ҰСАҚТАҒЫШТЫ ПАЙДАЛАНУ (N) (*МОДЕЛЬГЕ СӘЙКЕС)

- Пышақты ингредиенттерді салмас бұрын ыдысқа абайлап салыңыз, одан кейін қозғалтқыш блогын салыңыз (27 және 28-сурет)
- Құрылғының артқы жағындағы панельді бұрап алыңыз (A) және кілт еткен дыбысты естігенше шағын ұсақтағышты (N) (30-сурет).
- Құрылғыны қосыңыз:
 - Шығару түймесін (A1) басыңыз
 - Дұрыс пайдалану үшін құрылғыны (A) бір қолыңызбен, ал шағын ұсақтағышты (N) екінші қолыңызбен ұстаңыз.

САҚТАУ

Құрылғыны ылғалды ортада сақтауға болмайды.

ҚҰРЫЛҒЫ ЖҰМЫС ІСТЕМЕГЕН ЖАҒДАЙДА ҚОЛДАНЫЛАТЫН ШАРА

Тексеріңіз: дұрыс қосылғанын. керек-жарақтары дұрыс құлыпталғанын. Жылдамдықты таңдау құралының (A2) орны: оны "0" күйіне бұрап, қажетті жылдамдықты қайта таңдаңыз. Құрылғы әлі де істей ме? Тиісті қызмет көрсету орталығына хабарласыңыз (тізімді осы кітапшаның соңғы бетінен қараңыз).

ЭЛЕКТРЛІК НЕМЕСЕ ЭЛЕКТРОНДЫҚ ӨНТІМДЕРДІҢ ЖАРАМДЫЛЫҚ МЕРЗІМІ



Қаптама тек қоршаған ортаға ешқандай қауіп төндірмейтін материалдардан тұрады, сондықтан олар сіздің аймағыңыздағы қайта өңдеу шараларына сәйкес жойылуы мүмкін. Құрылғыны қоқысқа тастау үшін жергілікті биліктегі тиісті қызмет бөлмішесіне хабарласыңыз

Алдымен қоршаған ортаны ойлаңыз!

- ① Құрылғыңыз қалпына келтіруге немесе қайта өңдеуге болатын құнды материалдарды қамтиды.
- ➔ Оны келесі өңдеу үшін қабылдау пунктіне тапсырыңыз.

استخدام القاعدة (J) وفقاً للطرازات

- ضع القاعدة (ج) على سطح العمل
- لرفع الذراع، اعمد إلى إلغاء القفل من خلال الضغط على الزر (م)
- حدد وضعية الوعاء (ك)
- اضغط على الزر (م) لإلغاء قفل الذراع وحفظها
- ضع الخلاط (أ) المجهز بأدوات العجن (و) أو الخفق (هـ) على الذراع بمفصلة إلى أن تسمع قطة تدل على أنه ثبت في مكانه. تتميز أدوات الخفق والعجن بشكل محدد، ويجب وضع أداة العجن أو الخفق مع علامة الخافقة (ز) إلى اليمين، في الفتحة الأكبر
- اعمد إلى توصيل الجهاز وفقاً للتعليمات الواردة أعلاه
- «بعد الانتهاء، اضبط مفتاح التحكم بالسرعة (2) على «0»
- أفضل الجهاز واضغط على زر إلغاء القفل (م) لرفع الذراع بمفصلة. ثم اضغط على زر إلغاء قفل الخلاط لفصل الخلاط عن قاعدته.
- «ثم اضغط على زر الإخراج (أ) لإزالة أدوات الخفق أو العجن.

استخدام آلة الخلط اليدوية (ح أو ي) وفقاً للطرازات

- ميله هرکدام از همزنها (B) یا خمیرگیرها (D) را در سوراخ‌های مربوط به آنها قرار دهید و در جای خود قفل کنید. همزنها و خمیرگیرها شکل ویژه‌ای دارند، خمیرگیر یا همزن دارای علامت همزن (C) باید در سمت راست در بزرگترین سوراخ قرار داده شوند (شکل 2).
- دستگاه را به بوق بزنید:
- دستگاه شما پنج درجه سرعت و یک دکمه پر قدرت دارد. همیشه همزن یا خمیرگیرت را ابتدا با درجه 1 شروع کنید سپس به درجات بالاتر 2، 3، 4 یا 5 بروید.
- پس از تمام شدن کار، دکمه سرعت (A2) را روی «0» قرار دهید.
- آن را از بوق بکشید.
- سپس دکمه پرانتش (A1) را فشار دهید تا همزن‌ها یا مخلوط‌کن‌ها جدا شوند.

(طبقہ مدل *) (N) استفاده از خریدکننده کوچک

دی‌ده دارق ہساک نورد رد طایتح اب ار رعیت ادتبا ہاگتسد رد تاسوتحم نتخیر زا لبق

(28 و 27 لک‌ش) دیرادگب نآ یور ار روتوم هعطق سپس

- دی‌ونشپ هاتوک کی‌لک ی‌ادص کی ات (N) دی‌نرب اج ار کچوک نکدرخ و دینک زاب ار (A) ار ہاگتسد تشپ هحفص چی پ (30 لک‌ش).

دی‌نرب قارب ہب ار ہاگتسد

دینک عورش (A1) ش‌نارپ ہمکد زا ہدافت‌سا اب -

رگید تسد اب ار (N) کچوک نکدرخ و دیریگب تسد کی اب ار (A) ہاگتسد، رتہب ہدافت‌سا یارب -

نگہداری

از نگہداری دستگاہ در جای مرطوب خودداری کنید.

اگر دستگاہ کار نکرد چه باید کرد؟

بررسی کنید:

کہ اتصال دستگاہ بہ پریز برق درست باشد.

لوازم آن بہ درستی در جای خود قفل شدہ باشند.

محل انتخابگر سرعت (A2) (بچرخانید و سپس سرعت دلخواہ را انتخاب کنید. «درست باشد: آن را روی موقعیت

ہنوز دستگاہتان کار نمیکنند؟ یا نمایندگی مجاز خدمات تماس بگیرید) در صفحہ آخر این دفترچہ فہرستی از نمایندگیهای مجاز را ببینید).

پایان عمر محصولات الکتریکی یا الکترونیکی

بستہبندی این دستگاہ منحصرأ از موادی ساخته شدہ کہ هیچگونه خطری برای محیط زیست ندارد و میتواند آن را براساس قوانین بازیافت محل سکونت خود دور بیندازید. برای دور انداختن خود دستگاہ، با سرویس مناسب محل زندگی‌تان تماس بگیرید.



ابتدا بہ محیط زیست بیندیشید!

① دستگاہ شما دارای موادی ارزشمند است کہ میتواند بازیابی یا بازیافت شود.

② آن را بہ یکی از مراکز جمعآوری زبالہ شهری محل سکونت خود ببرید.

Скъпи клиенти, благодарим ви, че избрахте нашия ръчен миксер Powermix Silence! Тук ще намерите информацията, която ви е необходима за неговата употреба. **Надяваме се да му се насладите!**

ЗАБЕЛЕЖКА: С този уред се предоставя брошура с инструкции за безопасност

Преди да използвате уреда си за пръв път, моля, прочетете внимателно брошурата и я запазете на сигурно място.

Преди употреба извадете всички аксесоари от опаковките им и ги почистете с гореща вода и малко препарат за съдове, с изключение на моторния модул (A). Изплакнете добре и подсушете внимателно.

ПРИ ПЪРВА УПОТРЕБА

ИЗПОЛЗВАНЕ НА РЪЧНИЯ МИКСЕР

- Проверете дали бутонът за контролиране на скоростта (A2) е зададен на „0“.
- Поставете накрайника на всяка бъркалка (B) или приставка за месене (D) в съответните отвори и ги фиксирайте на място. **Бъркалките и приставките за месене имат специфична форма, приставката за месене или бъркалката с маркировка за бъркалка (C) трябва да бъде поставена отъясно в най-големия отвор (фиг. 2).**
- Свържете уреда:

– Вашият уред има бутон за управление на скоростта и турбо бутон. Винаги започвайте смесването или месенето, като първоначално зададете ниска позиция, след което продължете с по-високи позиции.

- След като приключите, върнете бутона за контрол на скоростта (A2) на „0“.
- **Изключете.**
- След това натиснете бутона за освобождаване (A1), за да отстраните бъркалките или приставките за смесване.

ИЗПОЛЗВАНЕ НА ОСНОВАТА (L) (В ЗАВИСИМОСТ ОТ МОДЕЛА)

- Поставете основата (H) на работния плот.
- За повдигане на рамото – освободете го, като натиснете бутона (M)
- Поставете купата (K)
- Натиснете бутона (M) за освобождаване на рамото и го спуснете
- Поставете миксера (A), с поставени приставки за месене (F) или бъркалки (E), на подвижното рамо, докато не чуете да щраква на място. Бъркалките и приставките за месене имат специфична форма, приставката за месене или бъркалката с маркировка за бъркалка (G) трябва да бъде поставена отъясно в най-големия отвор.
- Свържете уреда според инструкциите по-горе
- Когато сте готови, задайте бутона за контрол на скоростта (A2) на „0“.
- Откачете и натиснете бутона за освобождаване (M) за повдигане на подвижното рамо. След това натиснете бутона за освобождаване на миксера, за да го извадите от стойката му.
- След това натиснете бутона за изваждане (A1), за да извадите бъркалките или приставките за месене.

ИЗПОЛЗВАНЕ НА ПРИСТАВКАТА ЗА РЪЧНО БЛЕНДИРАНЕ (I) (*ВЗАВИСИМОСТ ОТ МОДЕЛА)

- Проверете дали бутонът за контрол на скоростта (A2) е зададен на „0“.
- Отстранете панела на гърба на уреда (A) и завинтете приставката за ръчно blendиране (H или I), като завъртите по посока на часовниковата стрелка, без да прилагате прекалено много сила, докато не чуете слабо щракване – тогава найкрайникът е правилно позициониран. (фиг. 12 и 13).
 - Свържете уреда:
 - Поставете найкрайника за миксиране в сместа преди стартиране, за да избегнете пръскане.
 - Започнете с използване на бутона „ИЗВАЖДАНЕ“.
 - Спрете уреда преди отстраняване на приставката за blendиране (за да избегнете пръскане).
- Ако усетите съпротивление при затягане, найкрайникът не е правилно подравнен. Трябва да го отстраните изцяло и да го завинтите повторно правилно.**
- Задайте настройка „0“, откачете уреда и развинтете найкрайника за blendиране (I) със завъртане обратно на часовниковата стрелка. (фиг. 20)“

ИЗПОЛЗВАНЕ НА ПРИСТАВКАТА ЗА РЪЧНО БЛЕНДИРАНЕ (I) (*ВЗАВИСИМОСТ ОТ МОДЕЛА)

- Поставете ножа внимателно в купата преди съставките, след което поставете моторния блок (фиг. 27 и 28)
- Развинтете панела на гърба на уреда (A) и фиксирайте миничопъра (N), (фиг. 30).
- Свържете уреда:
 - Започнете да използвате бутона за освобождаване на приставките (A1)
 - За по-добро използване дръжте уреда (A) с едната ръка, а миничопъра (N) – с другата.

СЪХРАНЕНИЕ

Не съхранявайте уреда във влажна среда.

КАКВО ДА НАПРАВИТЕ, АКО ВАШИЯТ УРЕД НЕ РАБОТИ?

Проверете:
дали е включен правилно в контакта.
дали аксесоарите са фиксирани правилно.
Положението на бутона за регулиране на скоростта (A2): преместете го на положение „0“ и след това отново изберете желаната скорост.
Вашият уред все още не работи? Свържете се с одобрен сервизен център (вижте списъка на последната страница на тази брошура).

ЕЛЕКТРИЧЕСКИ И ЕЛЕКТРОННИ ПРОДУКТИ В КРАЯ НА ПОЛЕЗНИЯ ИМ ЖИВОТ



Опаковката се състои изцяло от материали, които не са опасни за околната среда и затова могат да се изхвърлят в съответствие с мерките за рециклиране, действащи във вашия регион. За да изхвърлите самия уред, моля, свържете се със съответната служба на местните власти.

Мислете първо за околната среда!

- Вашият уред съдържа ценни материали, които могат да се регенерират или рециклират.
- Оставете го в местен пункт за събиране на битови отпадъци.

Poštovani, hvala vam što ste odabrali naš ručni mikser, Powermix Silence! Ovdje su vam svi potrebni podaci o njegovoj upotrebi. Nadamo se da ćete uživati!

Pažnja: Uz ovaj aparat isporučena je knjižica sa sigurnosnim uputstvima.

Pažljivo pročitajte knjižicu prije prve upotrebe aparata i čuvajte je na sigurnom mjestu.

Prije upotrebe uklonite sve dodatke iz ambalaže i očistite ih toplom vodom pomiješanom s malo deterđenta za suđe, izuzev motorne jedinice (A). Dobro isperite i osušite.

PRVA UPOTREBA

KORIŠTENJE RUČNOG MIKSERA

- Provjerite da li je regulator brzine (A2) postavljen na „0“.
- Umetnite šipku svake metlice (B) ili mješalice (D) u odgovarajuće otvore i fiksirajte im poziciju. **Metlice i mješalice imaju poseban oblik, mješalicu ili metlicu sa oznakom (C) trebale umetnuti u desni najveći otvor (Slika 2).**
- Priključite aparat:

– Aparat ima mogućnost izbora brzine i tipku za turbo način rada. Miješanje i miješenje uvijek započnite na niskoj brzini, a zatim izaberite veću brzinu.

- Kada završite, postavite regulator brzine (A2) na „0“.
- Isključite.**
- Potom pritisnite tipku za izbacivanje (A1) da biste skinuli metlice ili mješalice.

KORIŠTENJE POSTOLJA (L) (U SKLADU S MODELOM)

- Stavite postolje (H) na radnu površinu.
- Da biste podigli ručicu, otključajte je pritiskom na tipku (M)
- Postavite posudu (K)
- Pritisnite tipku (M) kako biste otključali ručicu i spustili je
- Stavite mikser (A), s postavljenim dodacima za tijesto (F) ili miješanje (E) na ručicu sa šarkom tako da se uklopi na mjesto uz zvuk „klik“. Dodaci za miješanje i tijesto imaju specifični oblik; dodatak za tijesto ili dodatak za miješanje s oznakom lopatice (G) mora se postaviti desno, u najveći otvor.
- Povežite aparat u skladu s navedenim uputama
- Nakon završetka, postavite kontrolu brzine (A2) na „0“.
- Iskopčajte iz napajanja i pritisnite tipku za otključavanje (M) kako biste podigli ručicu sa šarkom. Zatim pritisnite tipku za otključavanje miksera kako biste mikser skinuli s postolja.
- Zatim pritisnite tipku za izbacivanje (A1) kako biste skinuli nastavke za miješanje ili tijesto.”

KORIŠTENJE STOPE RUČNOG BLENDERA (I) (U SKLADU S MODELOM)

Provjerite je li kontrola brzine (A2) postavljena na „0“.

- Skinite ploču na stražnjoj strani aparata (A) i uvrnite stopu ručnog blendera (H ili I) okretanjem u smjeru kazaljke sata bez primjene sile dok se ne začuje zvuk „klik“; šipka je tada pravilno postavljena. (slike 12 i 13).
- Povežite aparat:
 - Uronite šipku miksera u smjesu prije pokretanja kako bi se izbjeglo prskanje.
 - Pokrenite koristeći tipku EJECT.
 - Zaustavite aparat prije uklanjanja iz šipke blendera (kako bi se izbjeglo prskanje).

Ako prilikom pritezanja šipke osjetite otpor, šipka nije pravilno poravnata. Trebate je skinuti do kraja i ponovo pravilno pritegnuti.

- Odaberite postavku "0", iskopčajte aparat iz napajanja i odvrnite šipku blendera (I) okretanjem u smjeru suprotnom od okretanja kazaljke sata. (slika 20)"

UPOTREBA MINI SJEKALICE (N) (*OVISNO O MODELU)

- Nož pažljivo stavite u posudu prije dodavanja sastojaka, a zatim postavite jedinicu motora (slike 27 i 28)
- Otpustite ploču na zadnjoj strani aparata (A) i pričvrstite mini sjeckalicu (N) (slika 30).
- Priključite aparat u struju:
 - počinite tako da pritisnete tipku za izbacivanje (A1)
 - za bolje rezultate aparat držite jednom rukom (A), a mini sjeckalicu (N) drugom.

ČUVANJE

Nemojte čuvati svoj aparat u vlažnom okruženju.

ŠTA URADITI AKO VAŠ APARAT NE RADI?

Provjerite:

da li je ispravno priključen.

da li je pribor ispravno fiksiran.

Položaj regulatora brzine (A2): postavite ga na „0“, a potom odaberite željenu brzinu.

Vaš aparat i dalje ne radi? Kontaktirajte odobreni servisni centar (pogledajte zadnju stranicu ove knjžice).

KRAJ VIJEKA TRAJANJA ELEKTRIČNIH ILI ELEKTRONSKIH PROIZVODA



Pakovanje se sastoji isključivo od materijala koji ne predstavljaju opasnost po životnu sredinu i koji se mogu odlagati u skladu s propisanim mjerama recikliranja u vašem području. Za odlaganje samog aparata obratite se odgovarajućoj službi vašeg lokalnog organa vlasti.

Na prvom mjestu mislite na životnu sredinu!

- ① Vaš aparat sadrži vrijedne materijale koje je moguće ponovo koristiti ili reciklirati.
- ➡ Odložite ga na lokalnom mjestu za prikupljanje građanskog otpada.

Vážení zákazníci, děkujeme, že jste si vybrali náš mixér Powermix Silence! Zde najdete veškeré informace k jeho používání. Doufáme, že vám bude dělat radost!

Poznámka: S tímto spotřebičem je dodávána brožura s bezpečnostními pokyny.

Před prvním použitím spotřebiče si pečlivě přečtěte brožuru a uschovejte ji na bezpečném místě."

Před použitím vyjměte veškeré příslušenství z obalu a vyčistěte je horkou vodou s trochou tekutého mycího prostředku, s výjimkou motorové jednotky (A). Důkladně je opláchněte a vysušte.

PRVNÍ POUŽITÍ

POUŽITÍ RUČNÍHO MIXÉRU

- Zkontrolujte, zda je řízení otáček (A2) nastaveno na „0“.
- Zasuňte tyč obou šlehačích metel (B) nebo hnětače (D) do odpovídajících otvorů a zajistěte je na místě. Šlehačí metly a hnětače mají specifický tvar, hnětač nebo šlehačí metla se značkou šlehačí metly (C) musí být umístěna vpravo, v největším otvoru (obr. 2).
- Připojte spotřebič:
 - Spotřebič má měnič rychlostí a tlačítko turbo. Míchání nebo hnětení začněte vždy nejprve při nejnižší rychlosti, poté zvyšujte na vyšší rychlosti.
- Po dokončení nastavte řízení otáček (A2) do polohy „0“.
- **Odpojte spotřebič.**
- Poté stisknutím vysunovacího tlačítka (A1) vyjměte metly nebo šlehače.

POUŽITÍ ZÁKLADNY (L) (PODLE MODELU)

- Umístěte základnu (H) na pracovní desku.
- Chcete-li zvednout rameno, odemkněte jej stisknutím tlačítka (M)
- Umístěte mísu (K)
- Stisknutím tlačítka (M) odemkněte rameno a spusťte jej dolů
- Umístěte mixér (A) vybavený hnětači (F) nebo šlehačími metlami (E) na závěsné rameno, dokud neuslyšíte, že zaklapl na místo. Šlehačí metly a hnětače mají specifický tvar, hnětač nebo šlehačí metla se značkou šlehačí metly (G) musí být umístěna vpravo, v největším otvoru.
- Připojte přístroj podle výše uvedených pokynů
- Po ukončení činnosti nastavte volič rychlosti (A2) do polohy „0“.
- Odpojte a stisknutím tlačítka pro odemčení (M) zvedněte závěsné rameno. Poté stisknutím tlačítka pro odemknutí mixéru vyjměte mixér ze stojanu.
- Poté stisknutím vysunovacího tlačítka (A1) vyjměte metly nebo hnětače.

POUŽITÍ RUČNÍHO TYČOVÉHO ŠLEHAČE (I) (PODLE MODELU)

Zkontrolujte, zda je volič rychlosti (A2) nastaven na „0“.

- Sejměte panel na zadní straně spotřebiče (A) a našroubujte tyč ručního šlehače (H nebo I) otáčením ve směru hodinových ručiček bez vyvíjení přílišné síly, dokud neuslyšíte malé cvaknutí. Tyč je správně umístěna. (Obr. 12 a 13)
- Připojte spotřebič:
 - Před zahájením přípravy tyč mixéru ponořte, aby nedošlo k vystříknutí.
 - Začněte stisknutím tlačítka VYSUNUTÍ.
 - Před vyjmutím tyče ze šlehače přístroj vypněte (aby nedošlo k vystříknutí).

Pokud cítíte odpor při utahování tyče, není správně vyrovnána. Měli byste ji zcela vyjmout a znovu správně zašroubovat.

- Vyberte nastavení „0“, odpojte spotřebič a otáčením proti směru hodinových ručiček odšroubujte tyč šlehače (I). (Obr. 20)“

POUŽÍVÁNÍ MINISEKÁČKU (N) (*V ZÁVISLOSTI NA MODELU)

- Vložte nože opatrně do misky ještě před přidáním přísad, poté umístěte nástavec s motorkem (obr. 27 a 28)
- Odšroubujte panel v zadní části spotřebiče (A) a připevněte minisekáček (N) (obr. 30).
- Připojení spotřebiče:
 - Začněte stlačením tlačítka pro vysunutí (A1).
 - Nejlepších výsledků dosáhnete, když budete spotřebič (A) přidržovat jednou rukou a minisekáček (N) druhou rukou.

SKLADOVÁNÍ

Neuchovávejte spotřebič ve vlhkém prostředí.

CO DĚLAT, KDYŽ VÁŠ SPOTŘEBIČ NEFUNGUJE?

Zkontrolujte:

že je správně zapojený.

že příslušenství je správně uzamčeno.

Poloha voliče rychlosti (A2): Otočte volič do polohy „0“ a potom znovu zvolte požadovanou rychlost.

Váš spotřebič stále nefunguje? Obratě se na svého prodejce nebo na autorizované servisní středisko (viz seznam na poslední straně této brožury).

ELEKTRICKÉ NEBO ELEKTRONICKÉ VÝROBKY PO SKONČENÍ ŽIVOTNOSTI



Balení sestává výhradně z materiálů, které nepředstavují žádné nebezpečí pro životní prostředí a které může být proto likvidováno v souladu s recyklačními opatřeními platnými ve vaší oblasti. Chcete-li spotřebič zlikvidovat, obraťte se na příslušnou službu místních úřadů.

Myslete hlavně na životní prostředí!

- 1 Váš spotřebič obsahuje hodnotné materiály, které mohou být znovu použity nebo recyklovány.
- ➔ Odevzdejte ho do sběrného místa komunálního odpadu.

Kedves Vásárlónk! Köszönjük, hogy Powermix Silence kézi mixerünket választotta. Itt találja a mixer használatával kapcsolatos összes információt. Használja örömmel!

MEGJEGYZÉS: A készülékhez biztonsági előírásokat tartalmazó kézikönyvet mellékelünk.

Kérjük, hogy a készülék első használata előtt figyelmesen olvassa el a kézikönyvet, és tartsa biztonságos helyen.

Használat előtt távolítson el minden tartozékot a csomagolásából, és tisztítsa meg őket forró vízzel és egy kevés folyékony mosogatószerrel, kivéve a motoros egységet (A). Alaposan öblítse le, majd szárítsa meg őket.

ELSŐ HASZNÁLAT

A KÉZI MIXER HASZNÁLATA

- Ellenőrizze, hogy a sebességszabályozó (A2) „0” állásban van-e.
- Helyezze be az egyes habverők (B) vagy dagasztókarok (D) rúdját a megfelelő nyílásokba, majd rögzítse őket. A habverők és dagasztókarok speciális alakúak – a (C) jelzéssel ellátott dagasztókart vagy habverőt kell a jobb oldali, legnagyobb lyukba behelyezni (2. ábra).
- Csatlakoztassa a készüléket:
 - A készülék fordulatszámváltóval és Turbó gombbal rendelkezik. Először mindig alacsony fokozaton kezdje a keverést vagy a dagasztást, majd ezután váltson a magasabb fokozatokra.
- Ha elkészült, állítsa a sebességszabályozót (A2) „0” állásba.
- Csatlakoztassa le az eszközt az elektromos hálózatról.
- Ezután a habverők vagy keverőkarok eltávolításához nyomja meg a kiadó gombot (A1).

AZ ALAPZAT (L) HASZNÁLATA (A MODELLTŐL FÜGGŐEN)

- Helyezze az alapzatot (H) a munkalapra.
- A kar kioldásához és felemeléséhez nyomja meg a gombot (M)
- Helyezze el a tálat (K)
- Nyomja meg a gombot (M) a kar kioldásához, majd engedje le azt
- Helyezze a dagasztókarokkal (F) vagy habverőkkel (E) felszerelt mixert (A) a csuklós karra és kattanásig tolja a helyére. A habverők és dagasztókarok speciális alakúak – a (G) jelzéssel ellátott dagasztókart vagy habverőt kell a jobb oldali, legnagyobb lyukba behelyezni.
- Csatlakoztassa a készüléket a fenti utasításoknak megfelelően
- Ha elkészült, állítsa a sebességszabályozót (A2) „0” állásba.
- Csatlakoztassa le az eszközt az elektromos hálózatról, majd a csuklós kar felemeléséhez nyomja meg a kioldógombot (M) Ezután a mixer eltávolításához nyomja meg a mixer eltávolító gombot.
- Ezután a habverők vagy dagasztókarok eltávolításához nyomja meg a kiadó gombot (A1).

A KÉZI KEVERŐ LÁBÁNAK (I) HASZNÁLATA (*A MODELLTŐL FÜGGŐEN)

Ellenőrizze, hogy a sebességszabályozó (A2) „0” állásban van-e.

- Távolítsa el a berendezés hátulján található panelt (A) és erőltetés nélkül, az óramutató járásával megkegyező irányba csavarja be a kézi keverő lábát (H vagy I). A rúd helyére kerülését halk kattánás jelzi. (12. és 13. ábra)
- Csatlakoztassa a készüléket:
 - Engedje le a mixerrudat a készülék beindítása előtt a készítménybe, hogy elkerülje a kifröccsenést.
 - Az indításhoz nyomja meg a KIADÁS gombot.

– A keverőrúd eltávolítása előtt állítsa le a gépet, hogy elkerülje a kifröccsenést.

Ha a rúd rögzítése közben ellenállást érez, a rúd nem megfelelően van csatlakoztatva. Távolítsa el és ismét csavarja a helyére a megfelelő állásban.

• Válassza ki a „0” állást, csatlakoztassa le a készüléket az elektromos hálózatról, majd az óramutató járásával ellenkező irányban csavarja le a keverőrudat (I). (20. ábra)

A MINI APRÍTÓ (N) HASZNÁLATA (* A MODELTŐL FÜGGŐEN)

- Óvatosan helyezze a kést a tálba a hozzávalók hozzáadása előtt, majd helyezze rá a motorblokkot (27. és 28. ábra)
- Csavarja le a készülék hátulján található panelt (A), és rögzítse a mini aprítót (N), (30. ábra).
- Csatlakoztassa a készüléket:
 - Az indításhoz nyomja meg a Kiadás gombot (A1)
 - A jobb használat érdekében az egyik kezével tartsa a készüléket (A), a másikkal pedig a mini aprítót (N).

TÁROLÁS

Ne tárolja a készüléket párás környezetben.

MI A TEENDŐ, HA A KÉSZÜLÉK NEM MŰKÖDIK?

Ellenőrizze, hogy:

megfelelően be van-e dugva a tartozékokat a helyükön rögzítették-e.

A sebességszabályozó (A2) helyzete: fordítsa „0” állásba, majd válassza ki ismét a kívánt sebességet.

A készülék továbbra sem működik? Forduljon hivatalos szervizközpontozhoz (ezek listáját lásd ennek a kézikönyvnek az utolsó oldalán).

ÉLETCIKLUSUK VÉGÉRE ÉRT ELEKTROMOS ÉS ELEKTRONIKUS TERMÉKEK



A csomagolás kizárólag olyan anyagokból készült, amelyek nem károsítják a környezetet, és amelyeket így az adott területen érvényben lévő újrahasznosítási intézkedéseknek megfelelően lehet ártalmatlanítani. A készülék ártalmatlanításával kapcsolatban forduljon a helyi hatóság megfelelő szolgálatához.

Mindenekelőtt gondoljon a környezetre!

- ① A készülék értékes anyagokat tartalmaz, amelyek visszanyerhetők vagy újrahasznosíthatók.
- ➡ A készüléket egy önkormányzati hulladékgyűjtő telepen adja le.

Stimate client, vă mulțumim că ați ales mixerul nostru de mână, Powermix Silence! Regășiți aici toate informațiile de care aveți nevoie cu privire la utilizarea acestuia. Sperăm că vă veți bucura de el!

N.B.: Împreună cu acest aparat este furnizată o broșură cu îndrumări de siguranță.

Înainte de a folosi aparatul pentru prima dată, citiți cu atenție broșura și păstrați-o într-un loc sigur.

Înainte de utilizare, scoateți toate accesoriile din ambalaj și curățați-le cu apă caldă și puțin detergent lichid de spălat vase, cu excepția unității motorului (A). Clățiți-le bine și uscați-le temeinic.

PRIMA UTILIZARE

UTILIZAREA MIXERULUI DE MÂNĂ

- Verificați ca butonul de control al vitezei (A2) să fie setat la „0”.
- Introduceți tija fiecărei palete (B) sau a fiecărui accesoriu pentru frământare (D) în orificiile corespunzătoare și blocați-le. **Paletele și accesoriile pentru frământare au o formă specifică, accesoriul pentru frământare sau paleta marcate cu (C) trebuie introduse în dreapta, în orificiul mai mare (Fig. 2).**
- Conectați aparatul la priză:
 - Aparatul dvs. are variator de viteză și un buton Turbo. Începeți întotdeauna să mixați sau să frământați la viteză redusă, apoi treceți la viteze mai mari.
- După ce terminați, setați butonul de control al vitezei (A2) la „0”.
- **Deconectați aparatul.**
- Apoi apăsați butonul de evacuare (A1) pentru a îndepărta paletele sau accesoriile pentru mixare.

UTILIZAREA BAZEI (L) (ÎN FUNCȚIE DE MODEL)

- Puneți baza (H) pe blatul de lucru.
- Pentru a ridica brațul, trebuie să-l deblocați apăsând butonul (M)
- Poziționați bolul (K)
- Apăsați butonul (M) pentru a debloca și a coborî brațul
- Puneți mixerul (A), cu accesoriile de frământare (F) sau paletele (E) montate, pe brațul articulată până când se blochează în poziție. Paletele și accesoriile pentru frământare au o formă specifică, accesoriul pentru frământare sau paleta marcate cu (G) trebuie introduse în dreapta, în orificiul cel mai mare.
- Conectați aparatul la priză conform instrucțiunilor de mai sus
- După ce terminați, setați butonul de control al vitezei (A2) la „0”.
- Deconectați și apăsați butonul de deblocare (M) pentru a ridica brațul articulată. După aceea apăsați butonul de deblocare a mixerului pentru a-l scoate de pe suport.
- Apoi apăsați butonul de evacuare (A1) pentru a scoate paletele sau accesoriile pentru frământare.

UTILIZAREA PICIORULUI PASATOR (I) (ÎN FUNCȚIE DE MODEL)

Verificați ca butonul de control al vitezei (A2) să fie setat la „0”.

- Scoateți panoul de pe spatele aparatului (A) și înșurubați piciorul pasator (H sau I) rotindu-l în sens orar fără a forța, până când auziți un mic clic, iar tija este poziționată corect. (Fig. 12 și 13).
- Conectați aparatul la priză:
 - Scufundați tija mixerului în preparat înainte de pornire, pentru a evita stropirea.

- Începeți folosind butonul EJECT.
- Opriți aparatul înainte de a scoate tija blenderului (pentru a evita stropirea).

Dacă simțiți rezistență când strângeți tija, înseamnă că nu este aliniată corect. Trebuie s-o scoateți complet și să o înșurubați din nou corect.

- Selectați setarea „0”, deconectați aparatul și deșurubați tija blenderului (I) rotind-o în sensul invers al acelor de ceasornic. (Fig. 20)

UTILIZAREA MINI-TOCĂTORULUI (N) (*ÎN FUNCȚIE DE MODEL)

- Puneți lama cu griji în bol, înainte de ingrediente, apoi puneți unitatea motorului (fig. 27 și 28).
- Deșurubați panoul din spatele aparatului (A) și atașați mini-tocătorul (N) (fig. 30).
- Conectarea aparatului:
 - Porniți folosind butonul Ejectare (A1)
 - Pentru o utilizare optimă, țineți aparatul (A) cu o mână, iar mini-tocătorul (N) cu cealaltă.

DEPOZITARE

Nu depozitați aparatul într-un mediu umed.

CE SĂ FACEȚI DACĂ APARATUL NU FUNCȚIONEAZĂ?

Verificați:

să fie conectat corect la priză.
ca accesoriile să fie blocate corect.

Poziția butonului de selectare a vitezei (A2): treceți-l în poziția „0” și apoi selectați din nou viteza dorită.

Aparatul dvs. tot nu funcționează? Contactați un centru de service autorizat (consultați lista de pe ultima pagină a acestei broșuri).

RECICLAREA ECHIPAMENTELOR ELECTRICE ȘI ELECTRONICE



Ambalajele conțin exclusiv materiale care nu prezintă pericole pentru mediul înconjurător și care pot fi așadar eliminate în conformitate cu măsurile de reciclare aplicabile în zona dvs. Pentru a elimina aparatul, contactați serviciul adecvat al autorităților locale.

Gândiți-vă mai întâi la mediu!

- ① Aparatul dvs. conține materiale valoroase care pot fi recuperate sau reciclate.
- ➔ Predați-l la un centru local de colectare a deșeurilor.

Poștovani kupče, hvala vam što ste odabrali naš štapni mikser, Powermix Silence! Ovdje možete pronaći sve podatke o uporabi Nadamo se da ćete uživati u proizvodu!

Važna napomena: Uz proizvod je priložena knjižica sa sigurnosnim smjernicama.

Prije prve uporabe proizvoda pažljivo pročitajte podatke u knjižici i spremite je na sigurno mjesto.

Prije uporabe izvadite svu dodatnu opremu iz ambalaže i očistite je vrućom vodom i običnim deterdžentom za pranje posuda, osim osim jedinice s motorom (A). Dobro isperite i temeljito osušite.

PRVA UPORABA

UPORABA RUČNOG MIKSERA

- Provjerite je li izbornik brzine (A2) postavljen na „0”.
- Kraj nastavka za miješanje (B) ili miješenje (D) umetnite u odgovarajući otvor tako da nastavak sjedne na mjesto. **Nastavci za miješanje i miješenje imaju specifičan oblik, nastavak za miješenje ili miješanje s oznakom (C) treba se staviti desno u najveći otvor (slika 2).**
- Priključite uređaj:
 - Uređaj ima opciju za odabir brzine i tipku za turbo način rada. Miješanje ili miješenje uvijek počinite na nižoj postavki, a zatim odaberite jednu od viših postavki.
- Kad ste gotovi, izbornik brzine (A2) postavite na „0”.
- **Isključite iz struje.**
- Zatim pritisnite tipku za izbacivanje (A1) kako biste izvadili nastavke za miješanje ili miješenje.

S POSTOLJEM (L) (OVISNO O MODELU)

- Stavite postolje (H) na radnu površinu.
- Za podizanje zglobnog dijela otključajte mikser pritiskom tipke (M)
- Stavite posudu (K)
- Pritisnite tipku (M) kako biste otključali zglobni dio i spustili ga
- Stavite mikser (A), zajedno s nastavkom za miješenje (F) ili miješanje (E) na zglobni dio dok ne čujete da sjedne na mjesto. Nastavak za miješanje i nastavak za miješenje imaju specifičan oblik, nastavak za miješenje ili miješanje s oznakom (G) treba staviti na desnu stranu, u najveću rupu.
- Uključite uređaj u u struju u skladu s uputama
- Po završetku izbornik brzine (A2) postavite na „0”.
- Iskopčajte i pritisnite tipku za otključavanje (M) kako biste podigli zglobni dio. Zatim pritisnite tipku za otključavanje miksera kako biste mikser maknuli s postolja.
- Zatim pritisnite tipku za izbacivanje (A1) kako biste skinuli nastavke za miješanje ili miješenje.

S NASTAVKOM ŠTAPNOG MIKSERA (I) (OVISNO O MODELU)

Provjerite je li izbornik brzine (A2) postavljen na „0”.

- Skinite ploču na stražnjoj strani uređaja (A) i pričvrstite nastavak miksera (H ili I) okretanjem u smjeru kazaljke na satu bez uporabe sile sve dok ne čujete mali klik. Tada je nastavak u odgovarajućem položaju. (Sl. 12 i 13)
- Uređaj uključite u struju:
 - Stavite stopalo miksera u smjesu prije pokretanja kako biste izbjegli prskanje.
 - Započnite uporabom tipke za IZBACIVANJE.
 - Zaustavite uređaj prije skidanja nastavka (kako biste izbjegli prskanje).

Ako osjetite otpor tijekom zatezanja nastavaka, nije ispravno poravnat. Trebali biste je u potpunosti skinuti i ponovno umetnuti na ispravan način.

• Odaberite postavku „0“, odspojite uređaj i odvijte nastavak blendera (I) tako da je okretete u smjeru suprotnom od kazaljke na satu. (Sl. 20)“

UPOTREBA MINI SJEKALICE (N) (OVISNO O MODELU)

- Nož pažljivo stavite u posudu prije stavljanja sastojaka, a zatim postavite blok motora (slike 27 i 28)
- Odvijte pločicu na stražnjoj strani uređaja (A) i pričvrstite mini sjeckalicu (N). (slika 30).
- Ukopčajte uređaj:
 - uporabu započinite pritiskom tipke za izbacivanje (A1)
 - kako bi uporaba bila što bolja, uređaj (A) držite jednom rukom, a mini sjeckalicu (N) drugom.

ODLAGANJE

Uređaj nemojte odlagati na vlažno mjesto.

ŠTO UČINITI AKO UREĐAJ NE RADI?

Provjerite:

Je li uređaj pravilno priključen u struju.

Jesu li nastavci pravilno umetnuti.

Položaj izbornika brzine (A2): postavite ga na položaj „0“, a zatim ponovo odaberite željenu brzinu.

Vaš uređaj i dalje ne radi? Obratite se odobrenom servisnom centru (pogledajte zadnju stranicu u ovoj knjižici).

ISTEK VIJEKA UPOTREBE ELEKTRIČNIH I ELEKTRONIČKIH PROIZVODA



Pakiranje se sastoji isključivo od materijala koji nisu opasni po okoliš, pa ih možete odložiti u skladu s propisima o recikliranju koji su na snazi na vašoj lokaciji. Informacije o odlaganju samog uređaja zatražite od odgovarajuće službe lokalnih vlasti.

Hvala što vodite računa o zaštiti okoliša!

- ① Vaš uređaj sadrži vrijedne materijale koji se mogu ponovno uporabiti ili reciklirati.
- ➡ Odložite na mjestu prikupljanja kućanskog otpada.

Szanovny Kliencie! Dziękujemy za wybór naszego miksera ręcznego Powermix Silence! Tutaj dostępne są wszystkie informacje dotyczące jego użytkowania. Mamy nadzieję, że spełni ono wszystkie oczekiwania!

UWAGA: do urządzenia dołączono broszurę zawierającą zalecenia dotyczące bezpieczeństwa.

Przed pierwszym użyciem urządzenia należy uważnie zapoznać się z treścią broszury. Broszurę należy przechowywać w bezpiecznym miejscu.

Przed użyciem urządzenia wyjąć wszystkie akcesoria z opakowania i wyczyścić je, używając gorącej wody z niewielką ilością płynu do mycia naczyń. Nie dotyczy to jednostki z silnikiem (A). Dokładnie opłukać i osuszyć te elementy.

PIERWSZE UŻYCIĘ

UŻYWANIE MIKSERA RĘCZNEGO

- Sprawdzić, czy regulator prędkości (A2) jest ustawiony w pozycji „0”
- Wsunąć pręty końcówek do ubijania piany (B) lub wyrabiania ciasta (D) w odpowiednie otwory i zablokować końcówki. Końcówki do ubijania piany i wyrabiania ciasta mają określony kształt. **Końcówkę do wyrabiania ciasta lub ubijania piany z oznaczeniem końcówki do ubijania piany (C) należy umieścić z prawej strony, w największym otworze (rys. 2).**
- Podłączyć urządzenie do zasilania:
 - Urządzenie ma zmiennik prędkości i przycisk Turbo. Zawsze zaczynaj mieszanie lub zagniatanie na wolnych obrotach. Następnie stopniowo zwiększaj prędkość.
- Po zakończeniu pracy ustawij regulator prędkości (A2) w pozycji „0”.
- **Odłączyć zasilanie.**
- Następnie nacisnąć przycisk wysuwania (A1), aby wyjąć końcówki do ubijania piany lub miksowania.

KORZYSTANIE Z PODSTAWY (L) (W ZALEŻNOŚCI OD MODELU)

- Umieścić podstawę (H) na blacie.
- Aby podnieść ramię, należy odblokować je, naciskając przycisk (M).
- Ustawić misę (K).
- Nacisnąć przycisk (M), aby odblokować ramię i je opuścić.
- Umieścić mikser (A) z założonymi końcówkami do wyrabiania ciasta (F) lub ubijania piany (E) na ramieniu zawiasowym do usłyszenia kliknięcia. Końcówki do ubijania piany i wyrabiania ciasta mają określony kształt. Końcówkę do wyrabiania ciasta lub ubijania piany z oznaczeniem końcówki do ubijania piany (G) należy umieścić z prawej strony, w największym otworze.
- Złożyć urządzenie zgodnie z instrukcjami powyżej.
- Po zakończeniu pracy ustawić przełącznik prędkości (A2) na „0”.
- Odłączyć urządzenie i nacisnąć przycisk odblokowania (M), aby podnieść ramię zawiasowe. Następnie nacisnąć przycisk zwalniający mikser, aby wyjąć go ze statywu.
- Następnie nacisnąć przycisk zwalniający (A1) końcówki do ubijania piany lub do wyrabiania ciasta.

KORZYSTANIE Z PODSTAWKI BLENDERA RĘCZNEGO (I) (W ZALEŻNOŚCI OD MODELU)

Sprawdzić, czy przełącznik prędkości (A2) jest ustawiony na „0”.

• Zdjąć panel z tyłu urządzenia (A) i dokręcić podstawkę blendera ręcznego (H lub I), obracając ją w kierunku zgodnym z ruchem wskazówek zegara bez wywierania nacisku, aż do usłyszenia kliknięcia i właściwego ustawienia podstawki. (rys. 12 i 13)

- Podłączyć urządzenie:
 - Przed włączeniem miksera zanurzyć końcówkę w przygotowywanej mieszance, by uniknąć rozprysków.
 - Aby włączyć mikser, nacisnąć przycisk EJECT.
 - Aby uniknąć rozprysków, wyłączyć urządzenie przed wyjęciem końcówki blendera.

Jeśli podczas dokręcania wyczuwalny jest opór, końcówka nie jest właściwie ustawiona. Należy ją całkowicie wyjąć i ponownie prawidłowo przykręcić.

- Wybrać ustawienie „0”, odłączyć urządzenie i odkręcić końcówkę blendera (I), obracając ją w kierunku przeciwnym do ruchu wskazówek zegara. (rys. 20)

KORZYSTANIE Z MINIROZDRABNIACZA (N) (* W ZALEŻNOŚCI OD MODELU)

- Przed włożeniem składników ostrożnie umieść ostrze w pojemniku. Następnie nałoż blok silnika (rys. 27 i 28)
- Odkręć panel z tyłu urządzenia (A) i przymocuj minirozdrabniacz (N). (rys. 30).
- Podłącz urządzenie:
 - Zacznij używać przycisku do wysuwania (A1)
 - W celu prawidłowego użytkowania trzymaj urządzenie (A) jedną ręką, a minirozdrabniacz (N) drugą.

PRZECHOWYWANIE

Urządzenia nie należy przechowywać w wilgotnym środowisku.

CO NALEŻY ZROBIĆ, GDY URZĄDZENIE NIE DZIAŁA?

Sprawdzić następujące kwestie:

Czy urządzenie jest prawidłowo podłączone?

Czy akcesoria są prawidłowo zablokowane?

Położenie pokrętki wyboru prędkości (A2): ustawić je w pozycji „0”, a następnie ponownie wybrać żądaną prędkość.

Urządzenie nadal nie działa? Skontaktować się z upoważnionym punktem serwisowym (lista punktów znajduje się na ostatniej stronie niniejszej broszury).

KONIEC OKRESU EKSPLOATACJI PRODUKTÓW ELEKTRYCZNYCH LUB ELEKTRONICZNYCH



Opakowanie składa się wyłącznie z materiałów, które są bezpieczne dla środowiska i mogą zostać zutilizowane zgodnie z procedurami obowiązującymi na danym obszarze. W celu utylizacji urządzenia należy zwrócić się do odpowiednich służb w ramach lokalnych władz.

Troska o środowisko jest najważniejsza!

- 1) Urządzenie zawiera wartościowe materiały, które można odzyskać lub poddać recyklingowi.
- 2) Należy je oddać do lokalnego punktu zbiórki odpadów komunalnych.

Vážení zákazníci, ďakujeme, že ste sa rozhodli pre náš ručný mixér Powermix Silence! Tu nájdete všetky potrebné informácie o jeho použití. Želáme vám príjemné používanie!

POZNÁMKA: So spotrebičom sa dodáva aj brožúra s bezpečnostnými pokynmi.

Pred prvým použitím prístroja si brožúru dôkladne prečítajte a uschovajte ju na bezpečnom mieste.

Pred použitím vyberte všetky súčasti príslušenstva z obalu a umyte ich horúcou vodou s trochu prípravku na umývanie riadu, okrem motorovej jednotky (A). Dôkladne opláchnite a nechajte uschnúť.

PRVÉ POUŽITIE

POUŽÍVANIE RUČNÉHO MIXÉRA

- Skontrolujte, či je ovládanie rýchlosti (A2) nastavené na „0”.
- Zasuňte tyčku jednotlivých šľahačov (B) alebo hnetáčov (D) do príslušných otvorov tak, aby zapadli na miesto. **Šľahače a hnetáče majú špeciálny tvar, pričom šľahač alebo hnetáč so značkou šľahača (C) treba zasunúť do najväčšieho otvoru vpravo (obr. 2).**
- Spotrebič pripojte:
 - Prístroj má menší rýchlosti a tlačidlo Turbo. Miešanie alebo miesenie začnite vždy najskôr nastavením nízkej úrovne, potom prejdite do nastavení vyšších úrovní.
- Po skončení nastavte ovládanie rýchlosti (A2) na hodnotu „0”.
- **Spotrebič odpojte.**
- Potom stlačte tlačidlo vysunutia (A1) a šľahače alebo hnetáče vysuňte.

POUŽÍVANIE ZÁKLADNE (L) (V ZÁVISLOSTI OD MODELU)

- Základňu (H) položte na pracovnú dosku.
- Ak chcete zdvihnúť rameno, odomknete ho stlačením tlačidla (M)
- Položte misku na miesto (K)
- Stlačením tlačidla (M) odomknete rameno a sklopíte ho
- Mixér (A) s nasadenými hnetáčmi (F) alebo šľahačmi (E) položte na výklopné rameno, kým nebudete počuť, ako zacvakne na miesto. Šľahače a hnetáče majú špeciálny tvar, hnetáč alebo šľahač so značkou šľahača (G) treba zasunúť do najväčšieho otvoru vpravo.
- Spotrebič pripojte podľa pokynov vyššie
- Po skončení nastavte ovládač rýchlosti (A2) na hodnotu „0”.
- Odpojte a stlačte tlačidlo odomknutia (M), aby ste zdvihli výklopné rameno. Potom stlačte tlačidlo odomknutia mixéra a mixér vyberte zo základne.
- Potom stlačte tlačidlo vysunutia (A1) a šľahače alebo hnetáče vyberte.

POUŽÍVANIE NOŽIČKY MIXÉRA (I) (V ZÁVISLOSTI OD MODELU)

Skontrolujte, či je ovládanie rýchlosti (A2) nastavené na hodnotu „0”.

- Zložte panel zo zadnej časti spotrebiča (A) a zaskrutkujte nožičku mixéra (H alebo I) otáčaním v smere hodinových ručičiek bez pôsobenia sily, až kým nebudete počuť jemné cvaknutie. Vtedy je tyč správne umiestnená. (obr. 12 a 13).
- Zapojte spotrebič:
 - Pred začatím namočte tyč mixéra do pripravenej zmesi, aby ste predišli postriekaniu.
 - Začnite použitím tlačidla VYSUNUTIA.
 - Pred vybratím tyče mixéra spotrebič zastavte (aby ste zabránili postriekaniu).

Ak pri uťahovaní tyče cítite odpor, nie je správne zarovnaná. Mali by ste ju úplne vybrať a znova zaskrutkovať správnym spôsobom.

• Zvoľte nastavenie „0“, odpojte spotrebič a odskrutkujte tyč mixéra (I) otáčaním proti smeru hodinových ručičiek. (obr. 20)

POUŽÍVANIE MINI-SEKÁČIKA (N) (*PODĽA MODELU)

- Opatrne vložte nôž do misy, potom prísady, a ako poslednú umiestnite jednotku motora (obr 27 a 28)
- Odskrutkujte panel na zadnej strane spotrebiča (A) a upevnite mini-sekáčik(N), (obr 30).
- Zapojte spotrebič:
 - Spustíte použitím tlačidla Eject (A1)
 - Najväčšie pohodlie pri používaní získate, ak spotrebič (A) držíte jednou rukou a mini-sekáčik (N) druhou rukou.

SKLADOVANIE

Neuchovávajte prístroj vo vlhkom prostredí.

ČO ROBIŤ, KEĎ VÁŠ SPOTREBIČ NEFUNGUJE?

Skontrolujte:

že je správne zapojený.

že príslušenstvo je správne zaistené.

Poloha prepínača rýchlosti (A2): prepnite ho do polohy „0“ a potom opäť zvoľte želanú rýchlosť. Váš spotrebič stále nefunguje? Obráťte sa na schválené servisné strediská (pozri poslednú stranu v tejto brožúre).

ELEKTRICKÉ A ELEKTRONICKÉ VÝROBKÝ NA KONCI ŽIVOTNOSTI



Obaly pozostávajú výhradne z materiálov, ktoré nepredstavujú žiadne nebezpečenstvo pre životné prostredie a ktoré môžu byť preto zlikvidované v súlade s recyklačnými opatreniami platnými vo vašej oblasti. Pre likvidáciu zariadenia sa obráťte na príslušnú službu miestneho úradu.

Myslite predovšetkým na životné prostredie!

- ① Váš spotrebič obsahuje hodnotné materiály, ktoré sa môžu znova použiť alebo recyklovať.
- ➔ Zaneste ho do zberného miesta, ktoré zabezpečí jeho správnu likvidáciu.

Spošтовани kupec, hvala, da ste se odločili za nakup našega ročnega mešalnika Powermix Silence. Tu najdete vse potrebne informacije za uporabo mešalnika. Upamo, da vam bo dobro služil.

UPOŠTEVAJTE: Napravi je priložena knjižica z varnostnimi navodili.

Pred prvo uporabo naprave natančno preberite to knjižico in jo shranite na varnem mestu.”

Pred použitím vyberte všetky súčasti príslušenstva z obalu a umyte ich horúcou vodou s trochu prípravku na umývanie riadu, okrem motorovej jednotky (A). Dôkladne opláchnite a nechajte uschnúť.

PRVA UPORABA

UPORABA ROČNEGA MEŠALNIKA

- Zagotovite, da je gumb za nadzor hitrosti (A2) nastavljen na “0”.
- Zgornji del vsake metlice za stepanje (B) ali metlice za gnetenje (D) vstavite in zatakните v pripadajoče odprtine. Metlice za stepanje in gnetenje imajo posebno obliko. Metlico z oznako (C) namestite v desno, večjo odprtino (slika 2).
- Vklópite napravo:
 - Naprava ima nastavitve hitrosti in gumb za turbo mešanje. Vedno začnite mešati ali gneti pri nizki hitrosti, nato pa nadaljujete z višjimi hitrostmi.
- Ko končate, premaknite gumb za nadzor hitrosti (A2) v položaj “0”.
- Odklopíte napravo.
- Pritisnite gumb za izmet (A1), da odstraníte metlice za stepanje ali gnetenje.

UPORABA OSNOVNE ENOTE (L) (ODVISNO OD MODELA)

- Osnovno enoto (H) postavite na pult.
- Če želite dvigniti roko, jo odklenite z gumbom (M).
- Namestite skledo (K).
- Pritisnite gumb (M), da odklenete roko in jo spustite.
- Mešalnik (A) z nameščenimi metlicami za gnetenje (F) ali stepanje (E) postavite na zgibno roko, da se zaskoči. Metlice za stepanje in gnetenje imajo posebno obliko. Metlico z oznako (G) vstavite v desno, večjo odprtino.
- Priklópite napravo, kot je opisano zgoraj.
- Ko končate, premaknite gumb za nadzor hitrosti (A2) v položaj “0”.
- Izključite in pritisnite gumb za odklep (M), da dvignete zgibno roko. Nato pritisnite gumb za sprostitve mešalnika, da vzamete mešalnik s stojala.
- Pritisnite gumb za izmet (A1), da odstraníte metlice za stepanje ali gnetenje.

UPORABA NASTAVKA S PALIČNIM MEŠALNIKOM (I) (ODVISNO OD MODELA)

Preverite, ali je gumb za nadzor hitrosti (A2) nastavljen na “0”.

- Odstranite ploščo na hrbtni strani naprave (A) ter privijte nastavek za palični mešalnik (H ali I), tako da ga brez večje sile obračate v nasprotni smeri urinega kazalca, dokler ne zaslišite tihega klika, ki pomeni, da je pripomoček pravilno nameščen. (Sliki 12 in 13).
- Vklópite napravo:
 - Mešalno nogo pred začetkom potopite v mešanico, da se izognete škropljenju.
 - Za začetek pritisnite gumb za izmet.
 - Zaustavite napravo, preden odstraníte mešalno nogo (da se izognete škropljenju).

Če pri privijanju mešalne noge čutite odpor, ni pravilno poravnana. V celoti jo odstranite in znova pravilno privijte.

- Izberite nastavitvev "0", odklopite napravo in odvijte mešalno nogo (I), tako da jo zavrtite v nasprotni smeri urinega kazalca. (Slika 20)

UPORABA MINI SEKLJALNIKA (N) (*ODVISNO OD MODELA)

- Rezilo pazljivo postavite v posodo, preden dodate sestavine, in nato nastavite motorni blok (sliki 27 in 28)
- Odvijte ploščo na hrbtni strani naprave (A) in namestite mini sekljalnik (N), (slika 30).
- Vključite napravo:
 - Uporabite gumb za izmet (A1)
 - Za učinkovitejšo uporabo držite napravo (A) z eno roko in mini sekljalnik (N) z drugo.

SHRAMBA

Naprave ne shranjujte v vlažnem okolju.

KAJ LAHKO STORITE, ČE NAPRAVA NE DELUJE?

Preverite naslednje:

Ali je naprava pravilno priključena v vtičnico?

Ali so dodatki ustrezno nameščeni?

Položaj gumba za izbiro hitrosti (A2): gumb obrnite v položaj "0" in znova izberite želeno hitrost.

Ali naprava še vedno ne deluje? Obrnite se na pooblaščen servis (oglejte si seznam na zadnji strani te knjižice).

UNIČENI ELEKTRIČNI ALI ELEKTRONSKI IZDELKI



Embalaza je izdelana izključno iz okolju prijaznih materialov, zato jo lahko odvržete v skladu z merili za recikliranje, ki veljajo na vašem območju. Za odlaganje naprave se obrnite na ustrezen lokalni organ.

Varujte okolje!

- ① Naprava vsebuje dragocene materiale, ki jih je mogoče ponovno uporabiti ali reciklirati.
- ➡ Oddajte jo na lokalnem zbirnem mestu za odpadke.

Dragi korisniče, hvala vam što ste odabrali naš ručni mikser Powermix Silence! Ovdje možete pronaći sve potrebne informacije za upotrebu aparata. Nadamo se da ćete uživati u njemu!

NAPOMENA: Sa aparatom se isporučuje knjižica sa bezbednosnim smernicama.

Pažljivo pročitajte knjižicu pre prve upotrebe aparata i čuvajte je na bezbednom mestu.

Pre upotrebe, izvadiite sav pribor iz pakovanja i operite sve delove osim jedinice motora (A) vrhuom vodom i sa malo sredstva za pranje sudova. Dobro ih isperite i temeljno osušite.

PRVA UPOTREBA

KORIŠĆENJE RUČNOG MIKSERA

- Proverite da li je prekidač za izbor brzine (A2) postavljen na „0“.
- Gurnite štapove mutilica (B) ili metlica za mešenje (D) u odgovarajuće otvore tako da ulegnu u ležište. **Mutilice i metlice za mešenje imaju prepoznatljiv oblik, tako da mutilicu ili metlicu za mešenje sa oznakom mutilice (C) treba postaviti sa desne strane, u najveći otvor (sl. 2).**
- Priključivanje aparata:
 - Aparat ima varijator brzine i turbo taster. Uvek počnite sa mučenjem ili mešenjem sa nižom postavkom brzine, a zatim pređite na višu postavku.
- Kada završite, podesite prekidač za izbor brzine (A2) na „0“.
- **Isključite aparat.**
- Zatim pritisnite dugme za izbacivanje (A1) kako biste uklonili mutilice ili metlice za mešenje.

KORIŠĆENJE BAZE (L) (PREMA MODELU)

- Postavite bazu (H) na radnu ploču.
- Pritisnite dugme (M) da biste otključali i podigli krak
- Postavite posudu (K)
- Pritisnite dugme (M) da biste otključali i spustili krak
- Postavite mikser (A) sa žicama za mešenje (F) ili žicama za mučenje (E) na obrtni krak tako da klikne na mestu. Žice za mučenje i žice za mešenje imaju specifičan oblik, tako da žicu za mešenje ili žicu za mučenje sa oznakom mutilice (G) treba postaviti sa desne strane, u najveći otvor.
- Priključite aparat sledeći gore navedena uputstva
- Kada završite, podesite birač brzine (A2) na „0“.
- Isključite aparat i pritisnite dugme za otključavanje (M) da biste podigli obrtni krak. Zatim pritisnite dugme za otključavanje miksera da biste ga uklonili iz postolja.
- Zatim pritisnite dugme za izbacivanje (A1) da biste uklonili žice za mučenje ili žice za mešenje.

KORIŠĆENJE STOPICE ŠTAPNOG BLENDERA (I) (PREMA MODELU)

Proverite da li je birač brzine (A2) podešen na „0“.

- Uklonite ploču sa poledine aparata (A) i zavrnite stopicu štapnog blendera (H ili I) okretanjem u smeru kazaljke na satu bez prejakog zatezanja sve dok ne čujete tihi klik kao znak da je šipka pravilno postavljena. (Slike 12 i 13).
- Priključite aparat:
 - Uronite šipku miksera u pripremljenu smesu pre nego što pokrenete aparat kako biste sprečili prskanje.
 - Pokrenite aparat preko dugmeta EJECT.
 - Zaustavite aparat pre nego što ga uklonite sa šipke blendera (da biste sprečili prskanje).

Ako osetite otpor prilikom zatezanja, šipka nije pravilno postavljena. Treba da je uklonite u potpunosti i da je pravilno zavrnete.

• Odaberite postavku „0“ i isključite aparat, a zatim odvrnite šipku blendera (I) okretanjem u smeru suprotnom od kretanja kazaljke na satu. (Slika 20)

KORIŠĆENJE MINI SECKALICE (N) (*PREMA MODELU)

- Pažljivo stavite sečivo u posudu pre dodavanja sastojaka, pa stavite blok motora (sl. 27 i 28)
- Odšrafite ploču sa poledine aparata (A) i pričvrstite mini seckalicu (N) (sl. 30).
- Priključivanje aparata:
 - Pokrenite aparat preko tastera za izbacivanje (A1)
 - Radi boljeg korišćenja, držite aparat (A) jednom rukom, a mini seckalicu (N) drugom rukom.

SKLADIŠTENJE

Nemojte da skladištite aparat u vlažnom okruženju.

ŠTA UČINITI AKO APARAT NE RADI?

Proverite:

da li ste ispravno priključili aparat na strujno napajanje.

da li su dodaci ispravno zabavljeni.

Položaj prekidača za izbor brzine (A2): postavite prekidač u položaj „0“, a zatim ponovo odaberite željenu brzinu.

Aparat i dalje ne radi? Kontaktirajte odobreni servisni centar (pogledajte spisak na poslednjoj strani ove knjižice).

KRAJ VEKA TRAJANJA ELEKTRIČNIH I ELEKTRONSKIH PROIZVODA



Ambalaža se sastoji isključivo od materijala koji ne predstavljaju opasnost za životnu sredinu i koje je moguće odložiti na otpad u skladu sa važećim lokalnim propisima za reciklažu. Za samostalno odlaganje aparata na otpad, obratite se odgovarajućoj lokalnoj službi.

Mislite najpre na životnu sredinu!

- ① Vaš aparat sadrži vredne materijale koji mogu da se ponovo upotrebljavaju ili recikliraju.
- ➡ Odložite aparat na lokalno mesto za sakupljanje otpada iz domaćinstva.

Hea klient! Äitäh, et valisite meie käsimikseri Powermix Silence! Siit leiate kogu vajaliku teabe selle kasutamise kohta. Loodame, et naudite mikseri kasutamisest!

N.B.: Seadmega tarnitakse ohutusjuhiseid sisaldav brošüür.

Enne seadme esmakordset kasutamist lugege brošüüri hoolikalt ja hoidke see tuleviku tarbeks alles.

Enne kasutamist eemaldage kõik tarvikud pakendist ja puhastage need kuuma vee ning vähese pesuvedelikuga, välja arvatud mootoriplokk (A). Loputage korralikult ja kuivatage hästi.

ESMAKORDNE KASUTAMINE

KÄSIMIKSERI KASUTAMINE

- Proverite da li je prekidač za izbor brzine (A2) postavljen na „0“.
- Gurnite štapove mutilica (B) ili metlica za mešenje (D) u odgovarajuće otvore tako da ulegnu u ležište. Mutilice i metlice za mešenje imaju prepoznatljiv oblik, tako da mutilicu ili metlicu za mešenje sa oznakom mutilice (C) treba postaviti sa desne strane, u najveći otvor (sl. 2).
- Priključivanje aparata:
 - Teie seadmel on kiiruselüliti ja Turbo-nupp. Alustage segamist või sõtkumist alati kõigepealt madalalt astmelt, liikudes seejärel kõrgemale.
- Kada završite, podesite prekidač za izbor brzine (A2) na „0“.
- **Isključite aparat.**
- Zatim pritisnite dugme za izbacivanje (A1) kako biste uklonili mutilice ili metlice za mešenje.

ALUSE (L) KASUTAMINE (VASTAVALT MUDELILE)

- Asetage alus töölauale
- Õla tõstmiseks vabastage see nuppu (M) vajutades
- Asetage kaus (K) kohale
- Hoova vabastamiseks ja selle langetamiseks vajutage nuppu (M)
- Asetage tainakonsude (F) või vahustusvisplitega (E) mikser (A) hingedega õla külge, kuni kuulete, et see oma kohale klõpsab. Visplitel ja tainakonsudel on kindel kuju, tainakons või vispli märgiga (G) vispel tuleb paigutada paremale, suurimasse avasse.
- Ühendage seade vastavalt eespool toodud juhistele
- Kui olete lõpetanud, seadistage kiiruse juhik (A2) olekule „0“.
- Lahutage ja vajutage liigendiga õla tõstmiseks nuppu (M). Mikseri aluselt eemaldamiseks vajutage mikseri vabastusnuppu.
- Seejärel vajutage visplite või konsude eemaldamiseks väljutusnuppu (A1).

KÄSIMIKSERI JALA (I) KASUTAMINE (VASTAVALT MUDELILE)

Veenduge, et kiiruse juhik (A2) on olekus „0“.

- Eemaldage seadme (A) tagaosa paneel ja keerake käsimikseri jalga (H või I) paremale pöörates (ärge kasutage jõudu), kuni kuulete väikest klõpsu. Sau on õigesti paigaldatud. (Joonised 12 ja 13).
- Ühendage seade:
 - pritsimise vältimiseks kastke segamisau enne alustamist ettevalmistatava toidu sisse;
 - hakake kasutama väljutusnuppu EJECT;
 - peatage seade enne, kui eemaldate selle mikserisaua küljest (pritsmete vältimiseks).

Kui tunnete saua kinnitamisel takistust, siis pole see õigesti joondatud. Peate selle täielikult eemaldama ja siis selle uuesti õigesti kinni keerama.

- Valige seade „0”, lahutage seade vooluvõrgust ja eemaldage mikseri sau (I) seda vastupäeva keerates. (Joonis 20)

MINIHAKKIJAJA (N) KASUTAMINE (*VASTAVALT MUDELILE)

- Asetage tera ettevaatlikult kaussi enne koostisosi, seejärel sisestage mootor (joonised 27 ja 28)
- Keerake seadme (A) taga olev paneel lahti ja kinnitage minihakkija (N), (joonis 30).
- Ühendage seade:
 - alustage vabastamisnupu (A1) kasutamisest;
 - mugavamaks kasutamiseks hoidke ühe käega seadet (A) ja teise käega minihakkijat (N).

HOIUSTAMINE

Ärge hoiustage seadet niiskes keskkonnas.

MIDA TEHA, KUI TEIE SEADE EI TÖÖTA?

Kontrollige järgmist:

see on õigesti vooluvõrku ühendatud;

tarvikud on nõuetekohaselt ühendatud;

kiiruse juhiku (A2) asendit: lülitage see asendile „0” ja seejärel taas soovitud kiirusele.

Seade ei tööta ikka? Pöörduge kinnitatud teeninduskeskuse poole (vt loendit brošüüri viimasel lehel).

KASUTUSELT KÕRVALDATUD ELEKTRI- VÕI ELEKTRONIKATOOTED



Pakend koosneb eranditult materjalidest, mis ei ohusta keskkonda ja mille võib seetõttu kõrvaldada vastavalt teie piirkonnas kehtivatele ringlussevõtmise meetmetele. Seadme kõrvaldamise kohta küsige teavet kohaliku omavalitsuse vastavast osakonnast.

Mõelge esmalt keskkonnale!

- ① Teie seade sisaldab väärtuslikke materjale, mida saab taaskasutada või ümber töödelda.
- ➔ Viige see kohaliku jäätmekäitluskeskusesse.

Cienijamais klient! Paldies, ka izvēlējāties mūsu rokas mikseri Powermix Silence! Visu informāciju, kas jums ir nepieciešama par tā lietošanu, lūdzu, skatiet šeit. Ceram, ka ierīce jums patīks!

N.B.. Šai ierīcei ir pievienots buklets ar drošības vadlīnijām.

Pirms ierīces pirmās lietošanas, lūdzu, uzmanīgi izlasiet bukletu un glabājiet to drošā vietā.

Pirms lietošanas izņemiet no iesaiņojuma visus piederumus un noīriet tos, izmantojot karstu ūdeni un nedaudz trauku mazgāšanas šķidrums (izņemot motora bloku(A)). Kārtīgi noskalojiet un rūpīgi nožāvējiet.

PIRMĀ LIETOŠANA

ROKAS MIKSERA LIETOŠANA

- Pārbaudiet, vai ātruma vadība (A2) ir iestatīta pozīcijā “0”.
- Katru kulšanas (B) vai mīcīšanas (D) piederumu ievietojiet atbilstīgajā atverē un nofiksējiet.
- Kulšanas un mīcīšanas piederumiem ir specifiska forma. **Mīcīšanas piederums vai kulšanas piederums ar kulšanas atzīmi (C) ir jāievieto pa labi — lielākajā atverē (2. att.).**
- Pievienojiet ierīci:
 - Šai ierīcei ir ātruma variators un poga “Turbo”. Vienmēr sāciet maisīšanu vai mīcīšanu, sākotnēji iestatot zemāku pozīciju, pēc tam pārejiet uz augstāku pozīciju iestatīšanu.
- Pēc pabeigšanas iestatiet ātruma vadību (A2) pozīcijā “0”.
- **Atvienojiet.**
- Pēc tam nospiediet izstumšanas pogu (A1), lai izņemtu kulšanas vai maisīšanas piederumus

PAMATNES LIETOŠANA (L) (ATBILSTOŠI MODELIM)

- Novietojiet pamatni (H) uz darba virsmas.
- Lai paceltu sviru, atbloķējiet to, nospiežot pogu (M).
- Novietojiet blodu (K) vajadzīgajā pozīcijā.
- Nospiediet pogu (M), lai atbloķētu sviru un nolaistu zemāk.
- Novietojiet ar mīcīšanas (F) un kulšanas (E) piederumiem aprīkoto mikseri (A) uz salokāmās sviras, līdz atskan klikšķis un mikseris ir nofiksēts vietā. Kulšanas un mīcīšanas piederumiem ir specifiska forma. Mīcīšanas piederums vai kulšanas piederums ar kulšanas atzīmi (G) ir jāievieto pa labi — lielākajā atverē.
- Pievienojiet ierīci atbilstoši iepriekš sniegtajiem norādījumiem.
- Pēc darba beigām iestatiet ātruma vadību (A2) pozīcijā “0”.
- Atvienojiet un nospiediet atbloķēšanas pogu (M), lai paceltu salokāmo sviru. Pēc tam nospiediet miksera atbloķēšanas pogu, lai noņemtu mikseri no statīva.
- Pēc tam nospiediet izstumšanas pogu (A1), lai izņemtu kulšanas vai maisīšanas piederumus.

ROKAS BLENDERA APAKŠĒJĀS DAĻAS IZMANTOŠANA (I) (ATBILSTOŠI MODELIM)

Pārlicinieties, vai ātruma vadības elements (A2) ir iestatīts pozīcijā “0”.

- Noņemiet paneli ierīces (A) aizmugurē un pieskrūvējiet rokas blendera apakšējo daļu (H vai I), viegli griežot pulksteņrādītāja kustības virzienā, līdz atskan kluss klikšķis un blendera miksera daļa ir novietota pareizā pozīcijā. (12. un 13. attēls).
- Pievienojiet ierīci, kā aprakstīts tālāk.
 - Pirms darba sākšanas iegremdējiet miksera daļu maisījumā, lai izvairītos no šļakatām.
 - Nospiediet pogu EJECT (Iztumt).
 - Apturiet ierīci pirms noņemšanas no blendera miksera daļas (lai izvairītos no šļakatām).

Ja, pievelkot blendera miksera daļu, jūtāt pretestību, tas nav pareizi salāgots. Šādā gadījumā blendera miksera daļa ir pilnībā jānoņem un jāpieskrūvē pareizi.

• Atlasiet iestatījumu "0", atvienojiet ierīci un atskrūvējiet blendera miksera daļu (I), griežot to pretēji pulksteņrādītāja kustības virzienam. (20. attēls)

MAZĀ SMALCINĀTĀJA (N) LIETOŠANA (*ATBILSTOŠI MODELIM)

- Pirms sastāvdaļu pievienošanas uzmanīgi ievietojiet asmeni blodā, pēc tam uzlieciet motora bloku (27. un 28. att.).
- Atskrūvējiet paneli ierīces aizmugurē (A) un nostipriniet mazo smalcinātāju (N), (30. att.).
- Pievienojiet ierīci, kā aprakstīts tālāk.
 - Izmantojiet pogu "Iztumt" (A1).
 - Lai to varētu labāk izmantot, turiet ierīci (A) ar vienu roku un mazo smalcinātāju (N) ar otru roku.

GLABĀŠANA

Neglabājiet ierīci mitrā vidē.

KĀ RĪKOTIES, JA IERĪCE NEDARBOJAS?

Pārbaudiet:

vai tā ir pareizi pieslēgta;
vai piederumi ir pareizi fiksēti.

Ātruma selektora (A2) pozīcija: pagrieziet pozīcijā "0" un pēc tam vēlreiz atlasiet nepieciešamo ātrumu.

Vai ierīce joprojām nedarbojas? Sazinieties ar apstiprinātu servisa centru (skatiet sarakstu šī bukleta pēdējā lapā).

ELEKTRISKO VAI ELEKTRONISKO IZSTRĀDĀJUMU DARBMŪŽA BEIGAS



Iesaiņojums sastāv tikai no materiāliem, kas neapdraud vidi, un tāpēc no tiem var atbrīvoties saskaņā ar jūsu teritorijā spēkā esošajiem pārstrādes pasākumiem. Par pašas ierīces utilizāciju, lūdzu, sazinieties ar attiecīgo pašvaldības dienestu.

Vispirms domājiet par vidi!

- 1 Ierīce satur vērtīgus materiālus, kurus var reģenerēt vai pārstrādāt.
- 2 Atstājiet to vietējā pilsētas atkritumu savākšanas punktā.

Gerb. kliente, dēkojame, kad pasīrīnkote mūsū rankīnī māīšytuvā „Powermix Silence"! Čīa rasīte visū reīkāmā īnformacījā apīe jo naudojīmā. Tikīmēs, kad jums patīks!

Dēmesīo. Prie šīo prietaīso prīdedamas naudojīmo vadovas su saugos rekōmendacījomīs.

Prieš naudodamī prietaīsaū pirmā kartā, atīdīzīaī perskaītykīte jo naudojīmo vadovā īr padēkīte īj saugīoje vīetoje."

Prieš naudodamī, īšīmīkīte plakīklus (B) īr mīnkīklus (D) īš pakuoētēs beī nuplaukīte juos karštū vandenīu su nedīdelīu kīekīu plovīmo skycīšo. Gerā īšskalaukīte īr nūsausīnkīte.

NAUDOJANT PIRMAJĀ KARTĀ

ROKAS MIKSERĀ LIETOŠANA

- Patīkrīnkīte, ar greīčo regulatorīus (A2) yra nūstatytas ī „0".
- Įstātykīte kīekvīeno plakīklīo (B) īr mīnkīklīo (D) strypelį ī atītīnkāmā angā beī užfīksuokīte. Plakīklīaī īr mīnkīklīaī yra atītīnkamos formas. Mīnkīklīs arba plakīklīs su plakīklīo žymē (C) įstātomas dešīnēje, ī dīdīzīausī angā (2 pav.).
- Pīrījunkīte prietaīsaū:
 - Jūsū butīnīs prietaīsaū turī greīčo regulatorīū īr „Turbo" mygtukū. Vīsadā pīrmaīausā māīšytīte ar mīnkykīte nūstatę pradīnę žemā padētį, tada nūstatykīte aukštēsnes padētīs.
- Užbaīgē nūstatykīte greīčo regulatorīū (A2) ī „0".
- Atjūnkīte prietaīsaū.
- Tada paspauskīte īštūmīmo mygtukū (A1), kad īšīmtumētē plakīklus ar māīšīklus.

PAGRINDO NAUDOJIMAS (L) (ATSĪŽVELGIANT Į MODELĮ)

- Padēkīte pagrīndā (H) ant darbāstālīo.
- Jei norīte pakeltī petį, atrakīnkīte paspausdamī mygtukū (M)
- Padēkīte dubenį (K)
- Paspauskīte mygtukū (M), kad atrakīntumētē petį īr īj nuleīskīte
- Įstātykīte māīšytuvā (A) su plakīklīaīs (F) arba māīšīklīaīs (E) ant petīs su vyraīs, kol īšgīrsīte, kaīp īj īsīstato ī reīkāmā vīetā. Māīšīklīaī īr plakīklīaī pasīžymī specialīomīs formomīs. Žymē „G) pažymētās māīšīklīs ar plakīklīs turī būtī dešīnēje esančioje dīdīzīausīoje angōje.
- Pīrījunkīte prietaīsaū kaīp nurodyta pīrmaū
- Kaī baīgsīte, nūstatykīte greīčo valdīklį (A2) ī „0".
- Atjūnkīte īr paspauskīte atrakīnīmo mygtukū (M), kad galētumētē pakeltī petį. Tada paspauskīte māīšytuvo atrakīnīmo mygtukū, kad nuīmtumētē māīšytuvā nuo stovo.
- Tada paspauskīte īšēmīmo mygtukū (A1), kad īšīmtumētē māīšīklus arba plakīklus.

RANKINIO MAIŠYTUVO PAGRINDO NAUDOJIMAS (J) (ATSĪŽVELGIANT Į MODELĮ)

Įsītīnkīte, kad greīčo valdīklīs (A2) nūstatytas ī „0".

- Nuīmkīte prietaīso (A) galīnēje dalyje esantį skydelį īr prīveržkīte rankīnīo māīšytuvo pagrīndā (H arba J) sukdamī laīkrodžio rodyklēs kryptīmī, tačīau nenaudojant daug jėgos, kol īšgīrsīte spragtelėjīmā, kurīs nurodo, kad strypas yra reīkīamoje padētyje. (12 īr 13 pav.).
- Pīrījunkīte prietaīsaū:
 - Įmērkīte māīšytuvā ī ruošīamā masę prīeš ījungdamī, kad īšvengtumētē aptaškymo.
 - Paleīskīte naudodamī mygtukū EJECT.
 - Pīrietaīsaū sustābdykīte prīeš nuīmdamī nuo māīšytuvo strypo (kad īšvengtumētē aptaškymo).

Jeigu jaučiate pasipriešinimą priverždami strypą, vadinasi jis netinkamai sulygiuotas. Būtiną jį visiškai nuimti ir priveržti iš naujo.

- Pasirinkite nustatymą „0“, atjunkite prietaisą ir atsukite maišytuvo strypą (I) sukdamai prieš laikrodžio rodyklę. (20 pav.)

MINI SMULKINTUVO (N) NAUDOJIMAS (*PRIKLAUSOMAI NUO MODELIO)

- Atsargiai įdėkite peilį į dubenį prieš dėdami ingredientus, tada įdėkite variklio bloką (27 ir 28 pav.)
- Atsukite plokštę buitinio prietaiso gale (A) ir pritvirtinkite mini smulkintuvą (N). (30 pav.)
- Prijunkite prietaisą:
 - Pradėkite naudodami mygtuką „Eject“ (A1)
 - Patogesiam naudojimui laikykite buitinį prietaisą (A) viena ranka, o mini smulkintuvą (N) – kita ranka.

LAIKYMAS

Nelaikykite prietaiso drėgnoje vietoje.

KĄ DARYTI, JEI PRIETAISAS NEVEIKIA?

Patikrinkite:

ar jis tinkamai prijungtas;

ar tinkamai užfiksuoti priedai;

greičio reguliatoriaus padėtį (A2): pasukite jį į „0“, tuomet pasirinkite norimą greitį.

Jūsų įrenginys vis dar neveikia? Kreipkitės į patvirtintą techninės priežiūros centrą (žr. sąrašą paskutiniame naudojimo vadovo puslapyje).

ELEKTRINIŲ ARBA ELEKTRONINIŲ PRIETAISŲ EKSPLOATAVIMO PABAIGA



Pakuotę sudaro tik tokios medžiagos, kurios nekelia pavojaus aplinkai, todėl gali būti šalinamos pagal jūsų vietovėje galiojančias atliekų perdirbimo taisykles. Norėdami išmesti prietaisą, kreipkitės į vietinės valdžios tarnybas.

Pirmiausiai galvokite apie aplinką!

- ① Prietaise yra vertingų medžiagų, kurias galima atgauti arba perdirbti.
- ➡ Pristatykite jį į vietos buitinių atliekų surinkimo vietą.

Değerli müşterimiz, Powermix Silence el mikserimizi seçtiğiniz için teşekkür ederiz! Ürünün kullanımıyla ilgili tüm bilgileri burada bulabilirsiniz. Keyifle kullanmanızı diliyoruz!

Dikkat: Bu cihazla birlikte güvenlik yönergelerini içeren bir kitapçık verilmiştir.

Cihazınızı ilk kez kullanmadan önce lütfen kitapçığı dikkatlice okuyun ve güvenli bir yerde saklayın.

Kullanmadan önce motor ünitesi (A) hariç tüm aksesuarları ambalajından çıkarın ve sıcak su ve az miktarda sıvı bulaşık deterjanı kullanarak temizleyin. İyice durulayıp kurulaşın.

İLK KULLANIM

EL MİKSERİNİN KULLANIMI

- Hız kontrolünün (A2) “0” olarak ayarlandığından emin olun.
- Her bir çırpıcının (B) veya yoğurucunun (D) sap kısmını karşılık gelen deliklere takın ve sabitleyin. **Çırpıcılar ve yoğurucular belirli bir şekilde sahiptir. Çırpıcı işareti (C) bulunan yoğurucu veya çırpıcı, sağ taraftaki daha büyük olan deliğe takılmalıdır (Şek. 2).**
- Cihazın fişini prize takın:
 - Cihazınızda hız ayarlayıcı ve bir Turbo düğmesi bulunur. Karıştırma veya yoğurma işlemine her zaman düşük seviyeden başlayın ve ardından daha hızlı ayarlara geçin.
- İşlemi tamamladıktan sonra hız kontrolünü (A2) “0” ayarına getirin.
- **Cihazın fişini prizden çıkarın.**
- Ardından çırpıcıları veya mikserleri çıkarmak için çıkarma düğmesine (A1) basın.

TABANIN (L) KULLANIMI (MODELE GÖRE)

- Tabanı (H) tezgahın üzerine yerleştirin.
- Kolu kaldırmak için düğmeye (M) basarak kilidi açın
- Kaseyi (K) konumlandırın
- Kolun kilidini açmak ve indirmek için düğmeye (M) basın
- Yoğurucular (F) veya çırpıcıların (E) takılı olduğu mikseri (A) açılır kolun üzerine yerleştirin. Yerine oturduğunda bir “klik” sesi duyulacaktır. Çırpıcılar ve yoğurucular belirli bir şekilde sahiptir. Çırpıcı işareti (G) bulunan yoğurucu veya çırpıcı, sağ taraftaki daha büyük olan deliğe takılmalıdır.
- Cihazı yukarıdaki talimatlar doğrultusunda bağlayın
- İşlemi tamamladıktan sonra hız kontrolünü (A2) “0” konumuna getirin.
- Açılır kolu kaldırmak için cihazın bağlantısını kesin ve kilit açma düğmesine (M) basın. Ardından mikseri standından çıkarmak için mikser kilit açma düğmesine basın.
- Ardından çırpıcıları veya yoğurucuları çıkarmak için çıkarma düğmesine (A1) basın.

EL BLENDERİ AYAĞININ KULLANIMI (I)

Hız kontrolünün (A2) “0” olarak ayarlandığından emin olun.

- Cihazın arka kısmındaki paneli (A) çıkarın ve el blenderi ayağını (H veya I), zorlamadan saat yönünde döndürerek sıkın. Hafif bir “klik” sesi duyduğunuzda sap yerine oturmuş demektir. (Şek. 12 ve 13).
- Cihazın fişini prize takın:
 - Sıçramayı önlemek için mikserin sap kısmını haznenin içine sokun.
 - EJECT (Çıkarma) düğmesini kullanarak başlayın.
 - Blender sapını çıkarmadan önce cihazı durdurun (sıçramaları önlemek için).

Сапі сикаркен дйреч хиссedyорсаныз дyзгyн шекйде хызаланманмыштр. Тамамен чыкарманыз ве дозру шекйде yeniden такманыз гекерй.

- “”0”” аyarынй сеeyн, сйхазын баeлантасынй кесйн ве Blender сапынй (I) saat yнyнyн tersine eyvйerek чыкарн. (Шек. 20)”

МІНІ ДОЗРАЙЦІНІН КУЛЛАНІМІ (N) (*MODELE GORE)

- Malzemeleri eklemeyen ynce бйчаeы hazneye dikkatlice yerleytirin, ardından motor bloeunu yerleytirin (Шек. 27 ve 28)
- Cihazın arkasındaki paneli (A) sйkyn ve kycyk mini dozgrayıcyı (N) yerine oturtun (Шек. 30).
- Cihazın fişini prize takın:
 - Чыкарт дyеeмесинй (A1) kullanmaya başlayın
 - Daha iyi bir kullanım deneyimi ieyin cihazı (A) bir elinizle, mini dozgrayıcyı (N) diyer elinizle tutun.

SAKLAMA

Cihazınızı nemli bir ortamda saklamayın.

СІХАЗІНІЗ ЧАЛІШМІYОRSA NE YAPMALISINIZ?

Şunları kontrol edin:

сйхазыннын fişinin prize дозру шекйде такылмыш олуeуunu

aksesuarların дозру шекйде sabitlendięini

Hız seeyicisinin (A2) konumu: “”0”” konumuna getirin ve ardından istenen hızı tekrar seeyin.

Cihazınız yine de чалышмый му? Onaylı servis merkezi ile iletişime geeyin (Kitapчыeын son sayfasındaki listeye bakın).

KULLANIM OMRU SONA EREN ELEKTRIKLI VEYA ELEKTRONIK URUNLER



Ambalaj, eyvreye zarar vermeyen materyallerden yzel olarak yretilmiştr ve bu nedenle blygenizdeki geri donyuşum uygulamalarına uygun шекйде atılabilir. Cihazın atılması ieyin lutyfen yerel yetkiliniz tarafından saeılanan uygun servis merkezi ile iletişime geeyin.

Чевreyi дyşyнын!

- ① Cihazınız geri kazanılabilir veya geri donyuştyrilebilir deęerli malzemeler ieyerin.
- ➔ Cihazı yerel kamusal atık toplama noktasına getyryin.

Шановний кліенте, дякуемо за придбання нашого ручного мйксера Powermix Silence! Тут ви знайдете всю інформация, яка може знадобитися для його використання. Сподіваємося, що цей мйксер вам сподобатся.

Примітка. Буклет з указівками щодо техніки безпеки постачається з приладом.

Перед першим використанням цього приладу уважно прочитайте цей буклет. Зберігайте буклет у надійному місці.

Перед використанням приладу вийміть усі аксесуари з упаковки та помійте їх у теплій воді з невеликою кількістю мийного засобу, крім моторного блоку (A). Після цього ретельно промийте та висушіть насадкй.

ПЕРШЕ ВИКОРИСТАННЯ

ВИКОРИСТАННЯ РУЧНОГО МЙКСЕРА

- Переконайтеся, що регулятор швидкості (A2) установлений у положення 0.
- Вставте стержень кожного вйнчика (B) або насадкй для тйста (D) у відповідний паз і зафіксуйте. Вйнчики й насадкй для тйста мають особливу форму: вйнчик чи насадку для тйста з позначкою (C) слйд установлювати в найбільший паз (Рис.2) справа.
- Пйдеeнайте прилад до джерела живлення.
 - Прилад має декілька режимів швидкості й кнопку ймпульсного режиму. Змйшування слйд завждй починати зі встановлення швидкості на низьке значення, а пйд час змйшування вже можна переходити до вищих швидкостей.
- Завершивши роботу, установіть регулятор швидкості (A2) у положення 0.
- Вйдеeнайте прилад вйд джерела живлення.
- Потім натисніть кнопку вйдеeднання (A1), щоб вийняти вйнчики чи насадкй для тйста.

ВИКОРИСТАННЯ ОСНОВИ (L) (ЗАЛЕЖНО ВЙД МОДЕЛІ)

- Помістіть основу (H) на стільницю.
- Щоб пйдняти важіль, розблокуйте його, натиснувши кнопку (M).
- Установіть чашу (K).
- Натисніть кнопку (M), щоб розблокувати важіль, і опустіть його.
- Установіть мйксер (A) з насадками для тйста (F) або вйнчиками (E) на шарнірний важіль. Ви маєте почути клацання. Вйнчики й насадкй для тйста мають особливу форму: вйнчик чи насадку для тйста з позначкою (G) слйд установлювати в найбільший паз справа
- Пйдключіть прилад, як вказано вище.
- Після цього установіть регулятор швидкості (A2) у положення 0.
- Вимкніть прилад і натисніть кнопку розблокування (M), щоб пйдняти шарнірний важіль. Потім натисніть кнопку розблокування мйксера, щоб зняти мйксер із пйdstавки.
- Після цього натисніть кнопку вйдеeднання (A1), щоб зняти вйнчики чи насадкй для тйста.

ВИКОРИСТАННЯ НАСАДКІ РУЧНОГО БЛЕНДЕРА (I) (ВЙДВЙДНО ДО МОДЕЛІ)

Переконайтеся, що регулятор швидкості (A2) установлений у положення 0.

- Знімій панель на задній стороні приладу (A) і прикрутіть насадку ручного блендера (H або I), повертаючи її за годинниковую стрілкою і не докладаючи зусиль, поки не почуєте клацання — стрижень встановлено правильно. (Рис. 12 та 13.)
- Пйдключіть прилад.
 - Перед початком роботи занурте стрижень мйксера в суміш, щоб уникнути розбрикування.
 - Натисніть кнопку вйдеeднання.
 - Перед зняттям зі стрижня блендера вимкніть прилад (щоб уникнути бризок).

Якщо ви відчуваєте опір, коли затягуєте стрижень, це означає, що він не вирівняний належним чином. Ви маєте від'єднати його й правильно загвинтити.

- Виберіть налаштування 0, відключіть прилад і відкрутіть стрижень блендера (I), повернувши проти годинникової стрілки. (Рис. 20)

ВИКОРИСТАННЯ МІНІ-ПОДРІБНЮВАЧА (N) (*ВІДПОВІДНО ДО МОДЕЛІ)

- Встановіть обережно лезо всередину чаші перед додаванням інгредієнтів, а потім підключіть блок електроприводу (рис. 27 і 28)
- Відкрутіть панель на задній частині приладу (A) і зафіксуйте міні-подрібнювач (N), (рис. 30).
- Підключіть прилад.
 - Розпочніть роботу натискання на кнопку виїняти (A1)
 - Для зручності тримайте прилад (A) однією рукою, а подрібнювач (N) іншою.

ЗБЕРІГАННЯ

Не зберігайте прилад у вологому середовищі.

ЩО РОБИТИ, ЯКЩО ПРИЛАД НЕ ПРАЦЮЄ?

Перевірте:

що пристрій під'єднано до джерела живлення належним чином;

аксесуари не зафіксовані належним чином;

Регулятор швидкості (A2): установіть його в положення 0, а потім знову виберіть потрібний режим швидкості.

Прилад усе одно не працює? Зверніться до авторизованого сервісного центру (див. контактні дані на останній сторінці цього буклету).

ЗАВЕРШЕННЯ СТРОКУ СЛУЖБИ ЕЛЕКТРИЧНИХ ЧИ ЕЛЕКТРОННИХ ВИРОБІВ



Упаковку виготовлено з матеріалів, які є безпечними для навколишнього середовища, тому її можна утилізувати відповідно до місцевих норм утилізації. Щоб ознайомитися з правилами утилізації приладу, зверніться до відповідного місцевого органу влади.

Подбайте про довкілля!

- ① Цей прилад містить матеріали, придатні для утилізації та вторинної переробки.
- ➡ Здайте його в місцевий пункт збирання побутових відходів.

11-12 FR
13-14 EN
15-16 NL
17-18 DE
19-20 IT
21-22 ES
23-24 PT
25-26 EL
27-28 RU
29-30 KK
31-32 AR
33-34 FA
35-36 BG
37-38 BS
39-40 CS
41-42 HU

43-44 RO
45-46 HR
47-48 PL
49-50 SK
51-52 SL
53-54 SR
55-56 ET
57-58 LV
59-60 LT
61-62 TR
63-64 UK