

PRODUCTINFORMATIE:

Gefeliciteerd met de aankoop van uw dubbele elektrische borstkolf van ForGoods.

Door het unieke ontwerp van de borstkolf, kunt u gemakkelijk een comfortabel kolfhouding aannemen. De borstkolf zorgt ervoor dat de melk direct van uw borst in de fles stroomt, zelfs wanneer u rechtop zit. Het zachte ontwerp van de massagekussen zorgt voor een zacht en warm gevoel en kan de zuigende werking van de baby imiteren. Hierdoor stroomt de melk rustig, comfortabel, zacht en snel naar buiten. De borstkolf is compact, eenvoudig in elkaar te zetten en de onderdelen kunnen met afwaswater worden gereinigd.

Borstvoedingsexperts zeggen dat moedermelk het beste voedingsmiddel is voor zuigelingen jonger dan een jaar. Moedermelk is vooral geschikt voor de behoeften van de baby en de antilichamen beschermen de baby tegen infectie en allergie. Deze borstkolver kan helpen de duur van de borstvoeding te verlengen. Zelfs als u zelf niet kunt voeden, kan uw baby nog steeds genieten van uw melk. Vanwege het compacte formaat is de borstkolf gemakkelijk mee te nemen, zodat u kunt kolven op elk geschikt moment en vervolgens uw baby van melk kunt voorzien.



ONDERDELEN

1. stoffkap
2. massage kussen
3. borstschild
4. silicone membraan
5. aansluiting
6. huisje
7. klep
8. zuigfles
9. speen
10. pump motor
11. adapter
12. dubbele connector

Algemeen

- houd opgewarmde moedermelk niet warm. Dit kan bacteriegroei en voedselvergiftiging veroorzaken
- verwarm of vries opgewarmde moedermelk nooit opnieuw in
- als de melk warmer is dan 35°C gaan beschermende stoffen verloren
- in de magnetron verwarmde moedermelk is zeer bederfelijk omdat de ziektekiembestrijdende bestanddelen niet meer functioneren
- gebruik altijd etiketten en noteer daarop de datum van afkolven
- maak de melk die het oudst is, het eerst op
- veel kinderen lusten de melk ook op kamer- of koelkasttemperatuur
- moedermelk van 30°C is voor bijna alle kinderen warm genoeg

- als u niet weet hoeveel uw baby gaat drinken, warm dan eerst een klein beetje melk op, bijvoorbeeld 50 cc of een halve voeding. Zo voorkomt u dat u melk moet weggooien.

ATTENTIE EN WAARSCHUWING

Om de gezondheid niet te schaden wordt het afgeraden om dit product met anderen te delen. Wees voorzichtig bij het verwijderen of aansluiten van onderdelen, oefen niet te veel kracht uit om geen schade te veroorzaken. Dit product mag niet worden blootgesteld aan de hete zon en moet buiten het bereik van kinderen worden geplaatst

PROBLEEMOPLOSSINGEN

Gebrek aan zuigkracht

Controleer of de onderdelen van de borstkolf correct zijn gemonteerd en of de klep niet is beschadigd (let op niet hard wrijven bij het schoonmaken). Zorg ervoor dat de silicone cilinder en de silicone dop stevig zijn bevestigd aan het hoofdgedeelte van de borstkolf voor een juiste afdichting.

Kan geen melk zuigen

Zorg voor voldoende zuigkracht en volledige montage van de borstkolf. Ontspan en probeer het opnieuw.

Borstpijn bij het kolven

Misschien staat de zuigkracht te hard? U hoeft niet eerst de lage kwaliteit van de roodlichtmodus te gebruiken om te masseren en te stimuleren en vervolgens over te schakelen naar de borstkolfmodus. Schakel een lactatiekundige in als de pijn aanhoudt

TIP: Wanneer u allebei uw borsten tegelijk kolft, levert dat meestal de meeste melk op. Er is dan een extra toeschietreflex. Daarnaast produceert u meer melk als u vaker kolft en uw borsten iedere keer volledig leeg maakt. Tevens kunt u verstopte melkkanaaltjes en borstontsteking voorkomen of verhelpen door uw borsten goed leeg te kolven.

Heeft u vragen over dit product? Neemt uw dan contact op met ForGoods.

DUBBELE ELEKTRISCHE BORSTKOLF



HANDLEIDING DUBBELE ELEKTRISCHE BORSTKOLF

Wij adviseren u deze handleiding zorgvuldig te lezen, voordat u de borstkolf gebruikt

ONDERDELEN MONTEREN

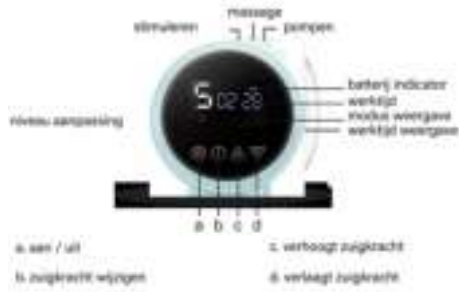
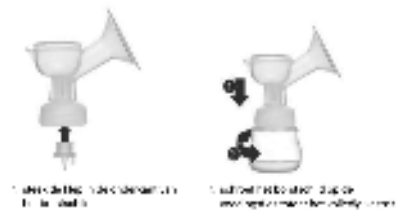
Voor het eerste gebruik moeten alle onderdelen van de borstkolf worden gereinigd en gedesinfecteerd in overeenstemming met het hoofdstuk 'reiniging en desinfectie'. Alle componenten moeten vóór elk gebruik worden gedesinecteed.

Pomp monteren

Was uw handen grondig en desinfecteer vóór de montage de pomponderdelen.

TIP: misschien vindt u het gemakkelijker om uw borstkolf te monteren als deze nat is. Pas ervoor op dat de schoongemaakte onderdelen nog steeds heet kunnen zijn.

Lees het installatieschema zorgvuldig door



Tips voor borstkolven

Zoals met elke vaardigheid kan het even duren voordat u het gebruik van een borstkolf onder de knie hebt. Het belangrijkste is om geduldig te zijn, zelfs als u niet meteen zoveel kunt kolven als u zou willen. Een borstkolf roept nu eenmaal niet dezelfde gevoelens in u op als uw baby. Maar geleidelijk aan zal uw lichaam leren om de toeschietreflex op te wekken wanneer u kolft en zou de hoeveelheid melk die u kolft moeten toenemen. Gelukkig is deze automatische borstkolf eenvoudig te monteren en te gebruiken.

Zorg dat u voor het eerste gebruik bekend bent met de bedieningsmethode van de pomp en kies de juiste tijd waarin u zich niet hoeft te haasten en ongestoord kunt kolven. Foto's van uw baby helpen de lactatie-reflex te bevorderen. Kolf bij uw eerste kolfsessie gedurende ten minste 15 minuten. Maak u geen zorgen als u in het begin niet veel melk opvangt – een regelmatig extra zuigstimulans zou uw borsten snel moeten aanzetten om meer melk te produceren.

Sommige moeders kolven één uur na een voeding, omdat dit de grootste melkopbrengst oplevert. Anderen kolven liever meteen na elke tweede voeding. Probeer om op verschillende momenten te kolven om te zien, welke momenten het beste bij u past. Als u merkt dat bepaalde tijden voor u goed werken, houdt u dan aan die tijden, zodat uw lichaam gewend raakt aan de borstkolf en de extra vraag voor melkproductie. U kunt in de verleiding komen om de tijd tussen kolfsessies in te verlengen om te proberen grotere volumes melk te kolven. Maar als u wacht totdat uw borsten vol zijn, zal één kolfsessie ze niet echt goed leegmaken, dus is het cruciaal om frequent en regelmatig te kolven.

Als u pijn voelt tijdens het kolven, stop dan met het gebruik en raadpleeg een lactatiekundige.

GEbruIKSAANWIJZING

1. druk op de aan / uit-knop (standaard stimulatiemodus)
2. druk op de modusknop (voor stimulatie- / pompmodus)
3. stimulatiemodus (9 niveaus)
4. pompmodus (9 niveaus)
5. massagemodi (9 niveaus)

Elke klik op de + - knop geeft het scherm het huidige niveau weer

1. de standaard werktijd is 30 minuten, waarna de borstkolf automatisch wordt uitgeschakeld
2. moedermelk mag niet via de klep worden gevuld
3. na 2 uur opladen gaat de borstkolf ongeveer 90 minuten mee



METHODE VAN AANPAK

1. Was uw handen zorgvuldig en maak de borst schoon. De beste houding voor het kolven is een houding waarin u zich op uw gemak voelt. Ontspannen zijn is essentieel voor het vrijkomen van het hormoon oxytocine, dat uw toeschietreflex opwekt. Ongemak en afleidingen kunnen dit proces belemmeren.
2. Houd de borst voorzichtig vast, plaats de hoorn van de borstkolf, zorg ervoor dat uw tepels in het midden zitten. Kies de juiste cup volgens de maat van uw tepels.
3. Wanneer het rode lampje gaat branden, druk + - om de intensiteit van de massage te kiezen. Wanneer de moedermelk stroomt, drukt u op de modusknop om over te schakelen naar de pompmodus met blauw licht. Kies de meest comfortabele frequentie en zuigkracht.

Opmerking: u hoeft niet de maximale zuigkracht te gebruiken, kies gewoon de zuigkracht die het meest comfortabel aanvoelt.

4. Schakel na het kolven de borstkolf uit en verwijder de borstkolf voorzichtig van de borst
5. Schroef de voedingsfles los van de borstkolf om de borstvoeding voor te bereiden of op te slaan. Reinig de gebruikte onderdelen van de borstkolf volgens de instructies in het hoofdstuk 'reiniging en desinfectie'.
6. Trek de stekker van de pompmotor eruit.

SCHOONMAKEN EN DESINFECTEREN

Reinig en desinfecteer voor het eerste gebruik alle onderdelen van de pomp. Was alle onderdelen elke keer nadat u ze heeft gebruikt. De borstkolf moet volledig worden verwijderd, evenals de klep. Wees voorzichtig bij het verwijderen en schoonmaken van de klep. Als de klep beschadigd is, werkt de borstkolf niet goed. Om het ventiel te verwijderen, trekt u voorzichtig aan het kleine stukje aan de zijkant van het ventiel. Reinig alle onderdelen met warm water en een beetje afwasmiddel en spoel ze grondig af. Steek geen voorwerpen in de klep, waardoor schade ontstaat. Desinfecteer alle onderdelen met een speciale sterilisator of kook 5 minuten in kokend water.

De borstkolfaccessoires desinfecteren

Nadat u de kolfonderdelen heeft gewassen, moet u ook ten minste eenmaal per dag de onderdelen desinfecteren. Doe dit ook als de borstkolf-uitrusting gloednieuw is of een tijdje niet is gebruikt.

Desinfecteren betekent dat de onderdelen grondig worden ontdaan van ziektekiemen en bacteriën. Desinfecteren waarborgt dat de apparatuur veilig is voor uw en uw baby.

Meerdere methoden zijn mogelijk om de kolfonderdelen te desinfecteren:

Koken

Plaats de kolfonderdelen in een grote pan en zet ze onder water. Breng de pan met water aan de kook en laat hem minstens vijf minuten doorkoken, terwijl u ervoor zorgt dat alle onderdelen ondergedompeld blijven.

Magnetron

Plaats de kolfonderdelen in een voor de magnetron geschikte desinfectiezak of magnetronsterilisator.

Stomen

Gebruik een elektrische stoomsterilisator en plaats flessen, borstschilden en spenen daarin met de opening naar beneden.

Sterilisatievloeistof of -tabletten

Sommige mensen kiezen voor een sterilisatie-oplossing die gebruikmaakt van koud water. Als u daarvoor kiest, moet u ervoor zorgen dat alle onderdelen ten minste 30 minuten ondergedompeld zijn zonder opgesloten luchtbelletjes (en gooi de oplossing na 24 uur weg). In plaats daarvan kunt u een desinfectiespray gebruiken.

NA HET DESINFECTEREN

Laat uw borstkolfaccessoires na het desinfecteren helemaal droog worden, voordat u deze gebruikt:

Verwijder de kolfonderdelen uit de pan, desinfectiezak of sterilisator met schone handen of een schone tang. Pas op dat u zich niet verbrandt!

Schud eventueel achtergebleven water van de onderdelen af en droog ze met een schone doek af of laat ze aan de lucht drogen.

Plaats de onderdelen op een gedesinfecteerd oppervlak of in een gedesinfecteerde bewaarcontainer.

Door de kolfaccessoires na gebruik te wassen en minstens eenmaal per dag grondig te desinfecteren, zorgt u ervoor dat uw moedermelk veilig voor de baby kan worden bewaard.



BEWAREN EN VERWARMEN VAN DE MOEDERMELK

- ga hygiënisch te werk
- was uw handen
- koel de moedermelk zo snel mogelijk
- bewaar flessen moedermelk altijd achter in de koelkast
- vries de melk binnen 24 uur in
- reserveer een aparte lade in de vriezer voor de moedermelk
- geef elk zakje of fles een etiket met daarop de kolfdatum
- bewaar de melk bij voorkeur in kleine porties van 50 - 120 ml; zodat u niet teveel melk opwarmt.
- vervoer de melk gekoeld, bijvoorbeeld in een koeltas met koelementen.
- als moedermelk op een temperatuur van 0 tot 5°C wordt bewaard, kunt u de melk van één dag opsparen en in één fles of zakje bij elkaar voegen en in de koelkast bewaren of invriezen.

Moedermelk warmt u veilig en gemakkelijk op au bain-marie of met een flessenwarmer die langzaam opwarmt.

Opwarmen in de magnetron is af te raden, tenzij u zeer zorgvuldig te werk gaat. Gelukkig lusten veel kinderen de melk ook op kamer- of koelkasttemperatuur!

- laat bevroren moedermelk altijd langzaam ontdooien voordat u het opwarmt
- bewaar ontdooide moedermelk in de koelkast en gebruik deze binnen 24 uur
- vries ontdooide moedermelk niet opnieuw in
- moedermelk van verschillende kolfsessies mag na het ontdooien worden samengevoegd.
- ontdooide moedermelk mag gemengd worden met verse moedermelk of moedermelk uit de koelkast.
- gooi restjes weg.

Verwarm kleine hoeveelheden en gooi teveel opgewarmde melk weg. Let op dat de moedermelk niet warmer wordt dan 35°C. Gebruik warm water dat niet warmer is dan 35°C of een flessenwarmer die niet warmer kan worden dan 35°C! Als het water warmer wordt, wordt de moedermelk plaatselijk te heet. Flessenwarmers die 'lekker snel' de moedermelk in de fles op 35°C brengen, zijn ongeschikt.