

5KCM1204



KitchenAid

INHOUDSTAFEL

VEILIGHEID VAN HET KOFFIEZETAPPARAAT	86
Belangrijke voorzorgen.....	86
Elektrische vereisten.....	89
Afgedankte elektrische apparatuur.....	89
ONDERDELEN EN EIGENSCHAPPEN	90
Onderdelen en accessoires/toebehoren.....	90
Display en eigenschappen van het bedieningspaneel.....	91
BEDIENING VAN HET KOFFIEZETAPPARAAT	92
De waterfilter plaatsen	92
De klok instellen	94
Zetsterkte instellen	94
Het koffiezetapparaat vullen met water om koffie te brouwen	95
Functie voor schenken met tussenpozen	95
De filterhouder vullen.....	96
Richtlijnen voor de koffiedosering.....	97
Programmering van de Auto-functie.....	98
De eerder geprogrammeerde auto-tijd gebruiken	99
Koffiezetten	100
ONDERHOUD EN REINIGING	101
Reiniging van het koffiezetapparaat.....	101
PROBLEEMOPLOSSING	103
GARANTIE EN SERVICE	104

VEILIGHEID VAN HET KOFFIEZETAPPARAAT

Uw veiligheid en die van anderen is erg belangrijk.

We hebben in deze handleiding en op uw toestel tal van belangrijke veiligheids-
waarschuwingen aangebracht. Lees deze veiligheidswaarschuwingen en leef ze na.



Dit is het veiligheidsalarmsymbool.

Dit symbool waarschuwt u voor mogelijke gevaren waarbij u of anderen
gedood of verwond kunnen worden.

Alle veiligheidswaarschuwingen volgen op het alarmsymbool en de woorden
“GEVAAR” of “WAARSCHUWING”. Deze woorden betekenen het volgende:



**U kunt gedood worden of ernstig
gewond raken als u de instructies niet
onmiddellijk naleeft.**



**U kunt gedood worden of ernstig gewond
raken als u de instructies niet naleeft.**

Alle veiligheidswaarschuwingen informeren u over het potentiële gevaar, over hoe u het
risico op verwondingen kunt verminderen en wat er kan gebeuren als u de instructies
niet opvolgt.

BELANGRIJKE VOORZORGEN

**Bij het gebruik van elektrische apparaten moeten
steeds basisvoorzorgen worden getroffen, waaronder:**

1. Alle instructies lezen. Verkeerd gebruik van het apparaat kan persoonlijke verwondingen veroorzaken.
2. Het oppervlak van het verwarmingselement kan na het gebruik heet blijven. Hete oppervlakken niet aanraken. Handvatten en knoppen gebruiken.
3. Om brand, elektrische schokken of persoonlijke verwondingen te vermijden, het snoer, de stekkers of het apparaat niet onderdompelen in water of andere vloeistoffen.

VEILIGHEID VAN HET KOFFIEZETAPPARAAT

4. Dit apparaat mag worden gebruikt door kinderen van 8 jaar en ouder en door personen met fysisch, mentaal of zintuiglijk verminderde capaciteiten of met een gebrek aan kennis en ervaring, indien ze onder toezicht staan of indien instructies werden gegeven over het veilige gebruik van het apparaat en indien ze de risico's begrijpen. Kinderen mogen niet spelen met het apparaat. Reiniging en onderhoud mogen niet worden uitgevoerd door kinderen tenzij ze ouder zijn dan 8 jaar en onder toezicht staan.
5. Houd het apparaat en snoer buiten het bereik van kinderen jonger dan 8 jaar.
6. Trek de stekker van het koffiezetapparaat uit het stopcontact wanneer het niet in gebruik is en vóór het reinigen. Laat het apparaat afkoelen alvorens onderdelen te plaatsen of te verwijderen en vóór het reinigen.
7. Gebruik nooit een elektrisch apparaat met een beschadigd netsnoer of een beschadigde netstekker, na een defect of van het apparaat, of nadat het apparaat gevallen is of op een andere manier beschadigd is geraakt. Stuur het apparaat naar de dichtstbijzijnde erkende dienst-na-verkoop/after sales service. Daar kan het worden onderzocht, gerepareerd en afgesteld.
8. Het gebruik van accessoires die niet door de fabrikant worden aanbevolen, kan verwondingen veroorzaken.
9. Het apparaat niet buiten gebruiken.
10. Laat het netsnoer niet over de rand van de tafel of het werkblad of tegen hete oppervlakken hangen.
11. Niet op hete elektrische kookplaten of gasbranders of in een hete oven plaatsen.
12. Gebruik het apparaat niet voor andere zaken dan het bedoelde gebruik. Verkeerd gebruik van het apparaat kan persoonlijke verwondingen veroorzaken.

VEILIGHEID VAN HET KOFFIEZETAPPARAAT

13. Gebruik het apparaat niet indien het deksel niet goed bevestigd is op de koffiekkan.
14. De koffiekkan is ontworpen om met dit apparaat te worden gebruikt. De kan mag nooit gebruikt worden op een fornuis of in een magnetron.
15. Zet een hete koffiekkan niet op een nat of koud oppervlak.
16. Gebruik geen gebarsten koffiekkan of een koffiekkan waarvan de handgreep niet helemaal goed vastzit.
17. Reinig de koffiekkan niet met schuurmiddelen, staalwol of ander schuurmateriaal.
18. U kunt zich verbranden als het filterhouderbakje wordt geopend tijdens de brouwcyclus.

BEWAAR DEZE INSTRUCTIES

**DIT PRODUCT IS UITSLUITEND BEDOELD
VOOR HUISHOUDELIJK GEBRUIK.**

VEILIGHEID VAN HET KOFFIEZETAPPARAAT

ELEKTRISCHE VEREISTEN

! WAARSCHUWING



Gevaar voor elektrische schokken

Aansluiten op een geaard stopcontact.

Verwijder de aardpin niet.

Gebruik geen adapter.

Gebruik geen verlengsnoer.

Het niet opvolgen van deze instructies kan de dood, brand of elektrische schokken tot gevolg hebben.

Volt: 220-240 volt AC

Frequentie: 50-60 hertz

Vermogen: 1100 watt

OPMERKING: Dit koffiezetapparaat heeft een geaarde stekker. Om het risico op elektrische schokken te verminderen, past deze stekker slechts in één richting in de contactdoos. Als de stekker niet in de contactdoos past, neem dan contact op met een gekwalificeerde elektricien. Wijzig de stekker in geen geval.

Gebruik geen verlengsnoer. Als het netsnoer te kort is, laat dan door een gekwalificeerde elektricien of een monteur een contactdoos in de nabijheid van het apparaat installeren.

AFGEDANKTE ELEKTRISCHE APPARATUUR

Afgedankt verpakkingsmateriaal

Het verpakkingsmateriaal kan voor 100% gerecycleerd worden en is voorzien van het recyclagesymbool . De verschillende onderdelen van de verpakking moeten daarom op verantwoordelijke wijze en in overeenstemming met de desbetreffende lokale voorschriften worden weggewerkt.

Dumping van het product

- Dit apparaat is voorzien van het merkteken volgens de Europese richtlijn 2012/19/EU inzake Afgedankte Elektrische en Elektronische Apparaten (AEEA).

- Door ervoor te zorgen dat dit product op de juiste manier als afval wordt verwerkt, helpt u mogelijk negatieve consequenties voor het milieu en de menselijke gezondheid te voorkomen die anders zouden kunnen worden veroorzaakt door onjuiste verwerking van dit product als afval.

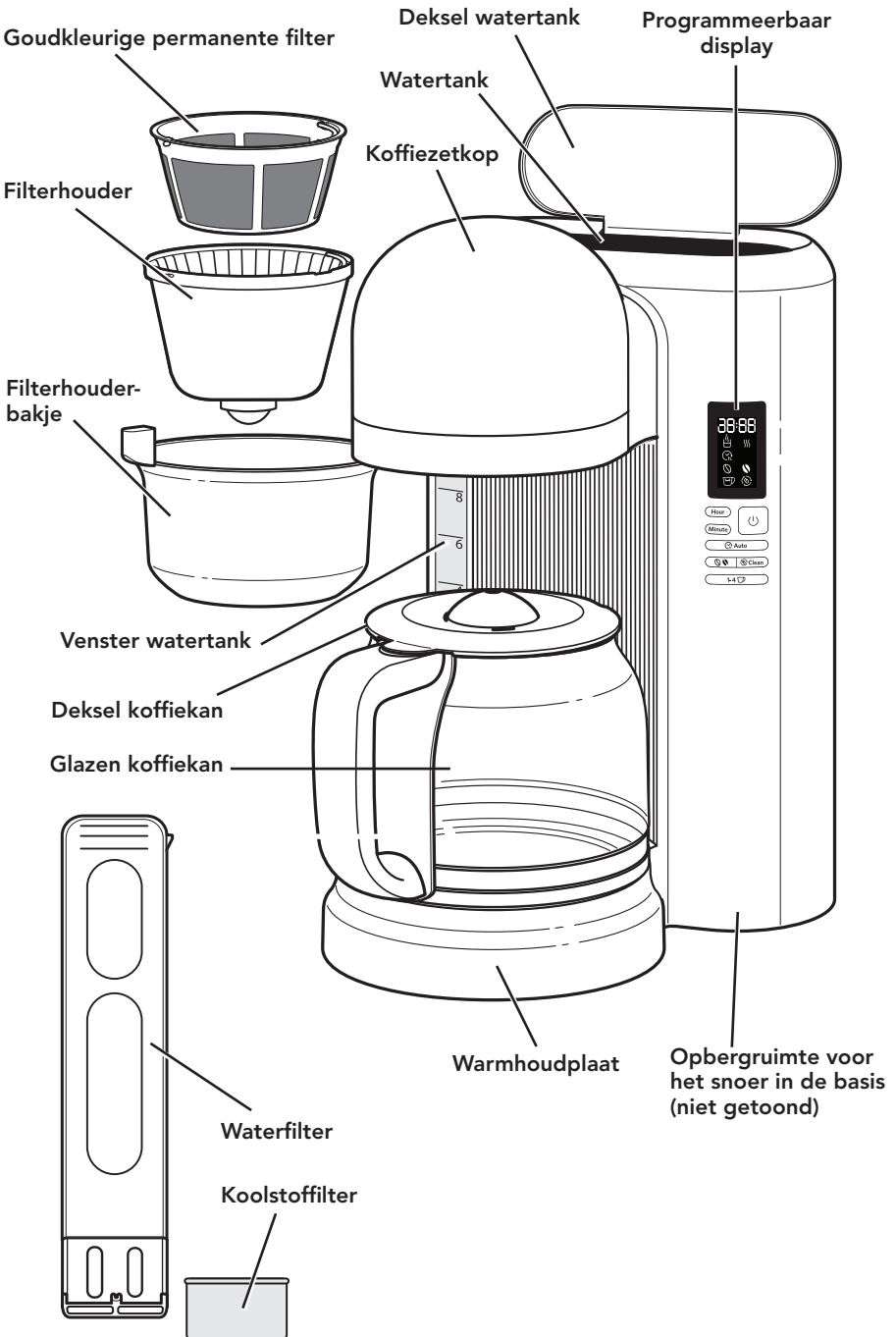


- Het symbool  op het product of op de bijbehorende documentatie geeft aan dat dit product niet als huishoudelijk afval mag worden behandeld, maar moet worden afgegeven bij een verzamelpunt voor de recyclage van elektrische en elektronische apparaten.

Voor meer gedetailleerde informatie over de behandeling, terugwinning en recyclage van dit product wordt u verzocht contact op te nemen met uw lokale gemeentehuis, uw afvalophaaldienst of de winkel waar u het product hebt aangeschaft.

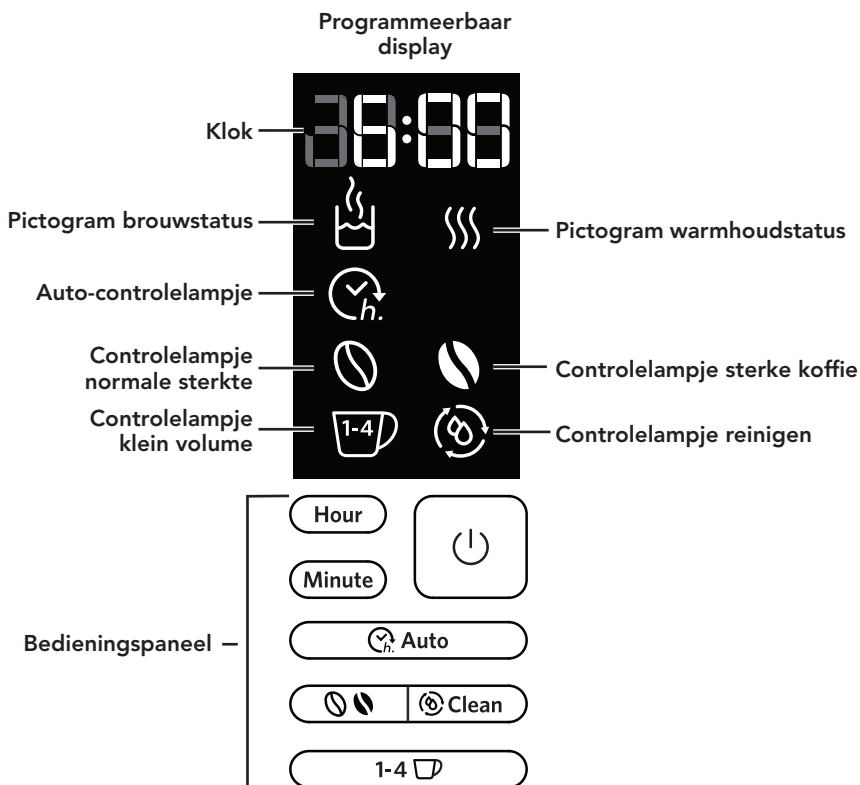
ONDERDELEN EN EIGENSCHAPPEN

ONDERDELEN EN ACCESSOIRES/TOEBEHOREN



ONDERDELEN EN EIGENSCHAPPEN

DISPLAY EN EIGENSCHAPPEN VAN HET BEDIENINGSPANEEL



BEDIENING VAN HET KOFFIEZETAPPARAAT

DE WATERFILTER PLAATSEN

Vóór het eerste gebruik

Was de goudkleurige permanente filter, de filterhouder en de koffiekjan in heet zeepsop, spoel dan af met schoon water en droog af. Gebruik geen schuurmiddelen of schuursponsjes.

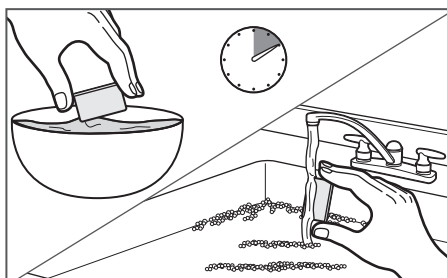
OPMERKING: Deze onderdelen mogen ook afgewassen worden in de bovenste lade van de vaatwasmachine.

De koolstoffilter plaatsen:

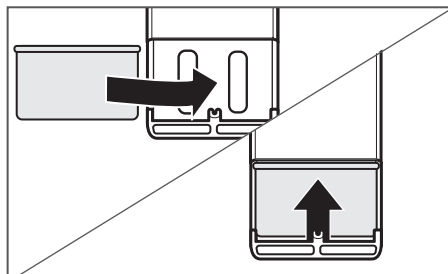
Het gebruik van de filter is optioneel, maar wordt sterk aangeraden. Het koffiezetapparaat zal normaal functioneren zonder de filter, maar het vermindert het aantal verontreinigende stoffen die de koffiesmaak kunnen aantasten.

De filter mag alleen worden gebruikt met gemeentelijk leidingwater of bronwater dat regelmatig wordt getest op verontreinigende stoffen; het is niet bestemd om verontreinigende stoffen te verwijderen uit water dat niet geschikt is om te drinken.

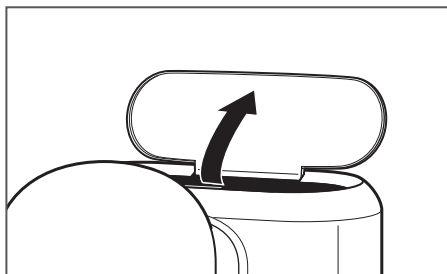
BELANGRIJK: Telkens u een nieuwe waterfilter plaatst, moet u het koffiezetapparaat een volledige brouwcyclus zonder koffie laten afwerken. Gebruik een volle koffiekjan met proper, koud water.



- 1 Plaats de koolstoffilter in een bak die gevuld is met vers, koud water. De koolstoffilter moet gedurende 10 minuten ondergedompeld blijven. Spoel de koolstoffilter, nadat deze is gedrenkt, gedurende 5 seconden onder stromend water.

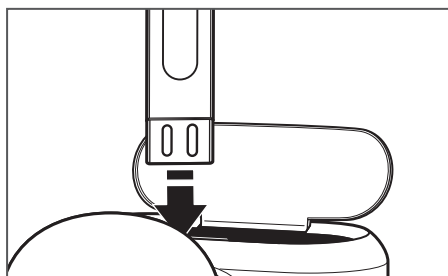


- 2 Plaats de koolstoffilter in de waterfilter. Klik vast om te sluiten.



- 3 Til het deksel van de watertank op met behulp van het lipje vooraan het deksel.

BEDIENING VAN HET KOFFIEZETAPPARAAT



4

Plaats de waterfilter in de uitsparing onderaan de watertank. Duw zacht op de waterfilter om zeker te zijn dat de filter goed vastzit.

⚠ WAARSCHUWING



Gevaar voor elektrische schokken

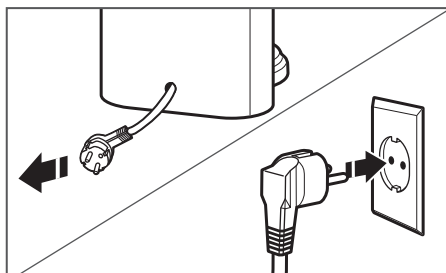
Aansluiten op een geaard stopcontact.

Verwijder de aardpin niet.

Gebruik geen adapter.

Gebruik geen verlengsnoer.

Het niet opvolgen van deze instructies kan de dood, brand of elektrische schokken tot gevolg hebben.



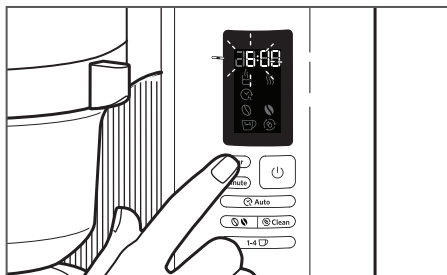
5

Het snoer wordt opgeborgen in de basis. Indien nodig, trekt u enigszins aan het snoer tot het volledig is uitgetrokken of tot het net lang genoeg is om het apparaat aan te sluiten op het stopcontact. Steek de stekker in een geaard stopcontact.

BEDIENING VAN HET KOFFIEZETAPPARAAT

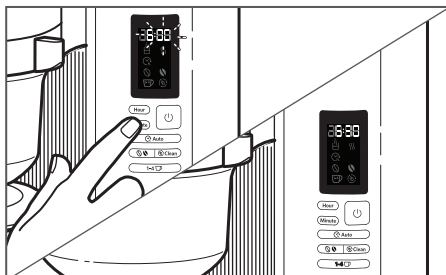
DE KLOK INSTELLEN

OPMERKING: Wanneer het koffiezetapparaat voor het eerst wordt aangesloten op het net of wanneer de stroom na een onderbreking wordt hersteld, verschijnt er eerst 12:00 op de display.



1

Het uur instellen: Druk op HOUR. De uur-instelling begint te knipperen. De cijfers van het uur zullen veranderen telkens u drukt, of houdt de toets ingedrukt om sneller te scrollen.

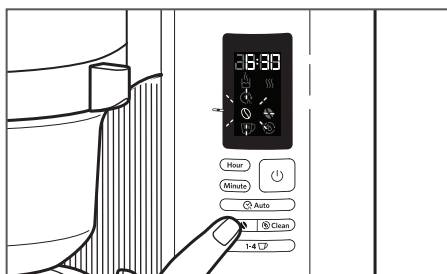


2

De minuten instellen: Druk op MINUTE. De uur-instelling zal aanhoudend blijven branden en de minuut-instelling zal beginnen knipperen. De cijfers van de minuten zullen veranderen telkens u drukt, of houdt de toets ingedrukt om sneller te scrollen.

De huidige tijdsweergave bewaren en de klokinstelling verlaten: wacht 10 seconden of druk op eender welke knop (Auto, Clean, 1-4, Power).

ZETSTERKTE INSTELLEN



1

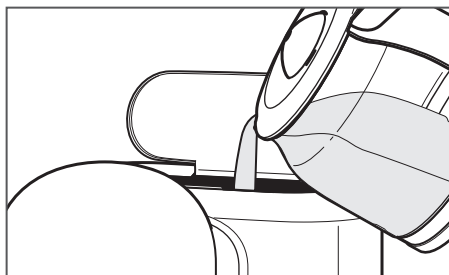
Schakelen tussen zetsterktes Normaal (☺) en Sterk (☹):
Druk op ☹ om tussen Normaal en Sterk te schakelen tot u de gewenste sterkte hebt bereikt.

OPMERKING: De zetsterkte "normaal" is de standaardinstelling.

BEDIENING VAN HET KOFFIEZETAPPARAAT

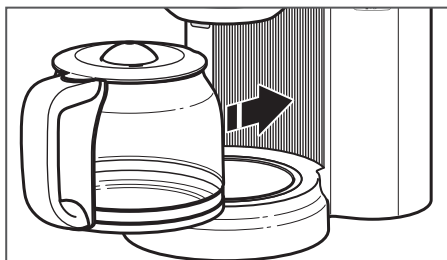
HET KOFFIEZETAPPARAAT VULLEN MET WATER OM KOFFIE TE BROUWEN

TIP: Brouw 2 koffiekannen met vers, fris water en giet weg voordat u de eerste kan koffie brouwt.



1

Til het deksel van de watertank op en vul met voldoende vers, fris water om de gewenste hoeveelheid koffie te maken. Gebruik de kopjes-indicatoren op het venster van de watertank om het watervolume te bekijken. Sluit het deksel van de watertank.



2

Plaats de koffiekant in het koffiezetapparaat. Als de onderkant van de koffiekant niet goed op zijn plaats zit, zal de functie voor schenken met tussenpozen mogelijk niet worden geactiveerd waardoor er water en koffie uit de filterhouder loopt.

OPMERKING: Wanneer de brouwcyclus voor "klein volume" wordt gebruikt, moet u de watertank vullen met net voldoende water voor het aantal gewenste kopjes. Als u water toevoegt voor 12 kopjes, zal het koffiezetapparaat 12 kopjes brouwen.

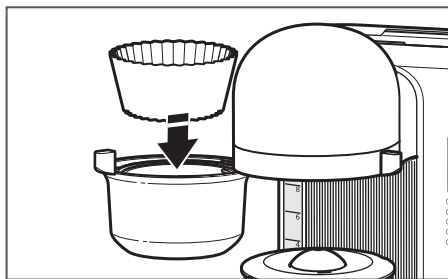
FUNCTIE VOOR SCHENKEN MET TUSSENPOZEN

Met de functie voor schenken met tussenpozen kunt u de koffiekant uit het koffiezetapparaat nemen en een kop koffie inschenken voordat de volledige brouwcyclus is beëindigd. Wanneer de koffiekant wordt verwijderd, verhindert een speciale klep dat er koffie uit de filterhouder vloeit. Het brouwen wordt echter niet onderbroken. Als de koffiekant niet binnen 25 seconden opnieuw in het koffiezetapparaat wordt geplaatst, zal er water en koffiedik uit de filterhouder vloeien.

BEDIENING VAN HET KOFFIEZETAPPARAAT

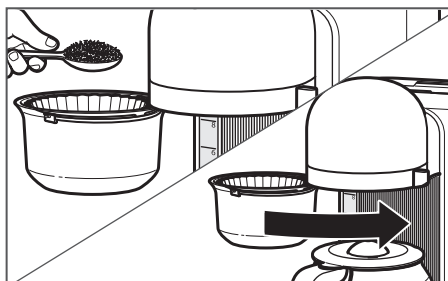
DE FILTERHOUDER VULLEN

OPMERKING: Gebruik het koffiezetapparaat nooit zonder de filterhouder.



1

Open het filterhouderbakje. Zorg ervoor dat de filterhouder en de filter zich in het filterhouderbakje bevinden voordat u koffie toevoegt.



2

Gebruik de 'Richtlijnen voor de koffiedosering' om de passende hoeveelheid gemalen koffie aan de filterhouder toe te voegen. Schud de filterhouder licht om de hoeveelheid gemalen koffie gelijk te verdelen en sluit vervolgens het filterhouderbakje.

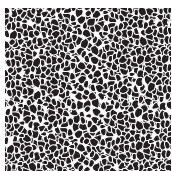
OPMERKING: Als u de goudkleurige permanente filter niet wilt gebruiken, kunt u in plaats daarvan een papieren koffiefilter met vlakke bodem voor 12 kopjes gebruiken. Gebruik beide filters niet samen.

Wanneer u een papieren koffiefilter gebruikt, plaats de filter dan in de filterhouder en druk daarbij de filter in de zijken van de filterhouder. De papieren filter hoeft niet op voorhand te worden nat gemaakt. De papieren koffiefilter moet in de filterhouder worden geplaatst voordat er gemalen koffie wordt toegevoegd.

Als de goudkleurige permanente filter wordt gebruikt, kunt u deze desgewenst verwijderen uit de filterhouder om gemalen koffie toe te voegen.

BEDIENING VAN HET KOFFIEZETAPPARAAT

RICHTLIJNEN VOOR DE KOFFIEDOSERING



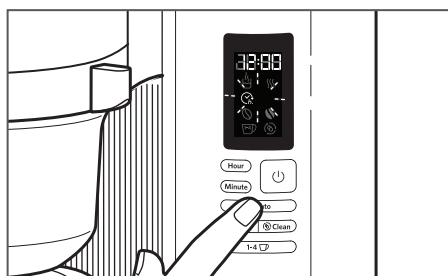
Voor het beste resultaat maakt u bij het vullen van de filterhouder met gemalen koffie gebruik van een keukenweegschaal en onderstaand diagram. Als uitgangspunt gebruikt u gemiddeld gemalen koffie (zie de afbeelding aan de linkerkant). Pas de maling en/of dosis aan volgens smaak.

KOPJES*	WATER IN GRAM	KOFFIE IN GRAM
2	306	10
3	459	14
4	612	19
5	764	24
6	917	29
7	1070	33
8	1223	38
9	1376	43
10	1529	48
11	1682	52
12	1835	57

*Gebruik de maatstreepjes aan de zijkant van de koffiekkan.

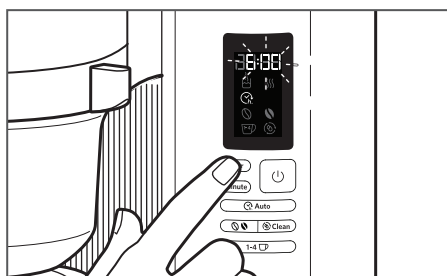
BEDIENING VAN HET KOFFIEZETAPPARAAT

PROGRAMMERING VAN DE AUTO-FUNCTIE



1

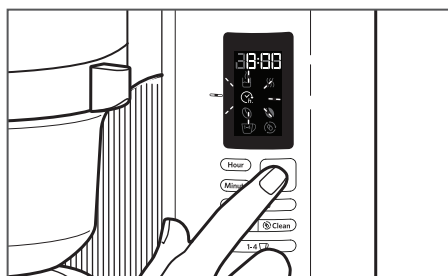
Het koffiezetapparaat programmeren om koffie te brouwen op een vooraf ingesteld tijdstip: Druk eenmaal op de AUTO-knop (☞ Auto). Het Auto-controlelampje begint te knipperen en de tijdsweergave verandert naar de huidige ingestelde Auto-tijd (0:00 is de standaardinstelling).



2

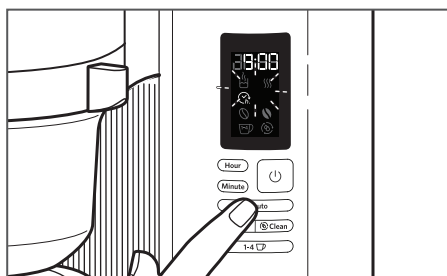
De tijd instellen waarop het koffiezetapparaat moet beginnen brouwen: Druk op de HOUR-knop. De cijfers van het uur zullen veranderen telkens u drukt, of houdt de toets ingedrukt om sneller te scrollen.

Druk vervolgens op de MINUTE-knop. De uur-instelling zal aanhoudend blijven branden en de minuut-instelling zal beginnen knipperen. De cijfers van de minuten zullen veranderen telkens u drukt, of houdt de toets ingedrukt om sneller te scrollen.



3

De huidige tijdsweergave bewaren en Auto verlaten: wacht 10 seconden of druk op eender welke knop (☞ Auto, ☞ Clean, 1-4 ☐, ☐). Het Auto-controlelampje blijft branden en de huidige tijd wordt opnieuw getoond.



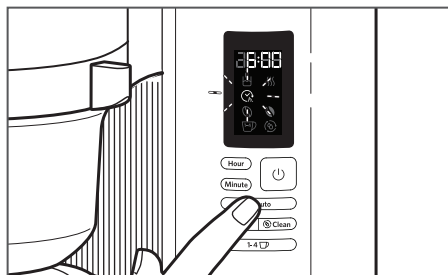
4

De Auto-tijd annuleren nadat het programmeren is beëindigd: Druk opnieuw op de AUTO-knop (☞ Auto); of druk op ☐.

BEDIENING VAN HET KOFFIEZETAPPARAAT

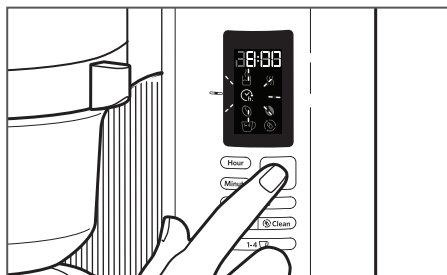
DE EERDER GEPROGRAMMEERDE AUTO-TIJD GEBRUIKEN

U kunt deze stappen gebruiken om de Auto-tijd op te slaan nadat u de stappen in de rubriek 'Programmering van de Auto-functie' hebt gevolgd.



1

Druk op de AUTO-knop (☰ Auto). Het Auto-controlelampje begint te knipperen en de eerdere ingestelde Auto-tijd wordt weergegeven.



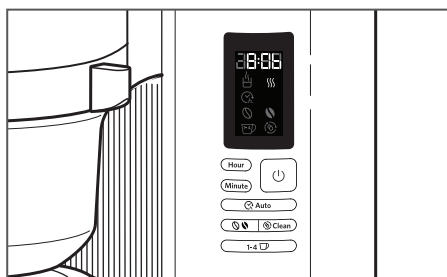
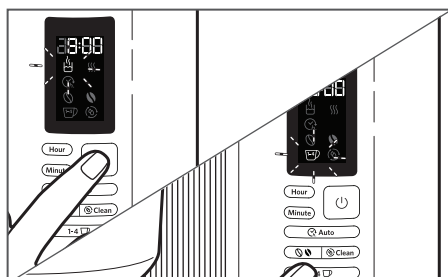
2

De huidige tijdsweergave bewaren en Auto verlaten: wacht 10 seconden of druk op eender welke knop (☰ Auto, ☰, ☰ Clean, 1-4 ☐, ☰). Het Auto-controlelampje blijft branden en de huidige tijd wordt opnieuw getoond.

BEDIENING VAN HET KOFFIEZETAPPARAAT

KOFFIEZETTEN

TIP: Brouw 2 koffiekannen met vers, fris water en giet weg voordat u de eerste kan koffie brouwt.



1

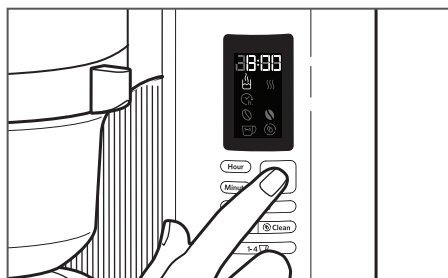
Druk op de aan/uit-knop (⏻) om het koffie brouwen te starten. Het koffiezetapparaat zal 1 keer piepen en het brouw-pictogram zal oplichten wanneer de brouwcyclus wordt gestart.

Om 1-4 kopjes koffie te brouwen in plaats van een volledige kan, drukt u op de knop voor klein volume (1-4) voordat u op de aan/uit-knop drukt (⏻). Het controlelampje voor klein volume licht op.

2

Het koffiezetapparaat zal 3 keer piepen wanneer de brouwcyclus is voltooid. Vervolgens wordt automatisch de 30 minuten durende warmhoudcyclus gestart. Het brouw-pictogram wordt uitgeschakeld en het warmhoudpictogram licht op. Nadat de warmhoudmodus is voltooid, volgt er één lange pieptoon.

OPMERKING: Als het filterhouderbakje tijdens het brouwen van de koffie wordt geopend, wordt het brouwproces onderbroken en wordt de smaak aangetast.



3

De brouwcyclus of warmhoudmodus annuleren: Druk eenmaal op de aan/uit-knop (⏻).

OPMERKING: Herhaal stappen 1 en 2 om extra kannen koffie te brouwen. Laat het koffiezetapparaat gedurende 5 minuten afkoelen voordat u de volgende brouwcyclus start.

BELANGRIJK: De buitenkant van de koffiekann kan na het brouwen warm aanvoelen. Wees voorzichtig wanneer u de koffiekann onmiddellijk na het brouwen op onbedekte oppervlakken plaatst.

ONDERHOUD EN REINIGING

REINIGING VAN HET KOFFIEZETAPPARAAT

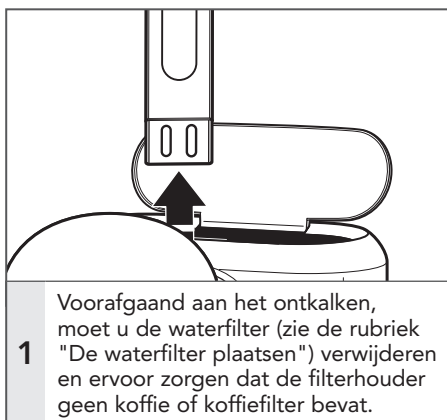
Na verloop van tijd hoopt calciumafzetting (kalkaanslag) van het water zich op, wat een impact heeft op de brouwefficiëntie en de koffiekwaliteit. Als u merkt dat het langer duurt dan normaal om koffie te brouwen of dat het koffiezetapparaat ongebruikelijke geluiden maakt, dan moet u het apparaat ontkalken. Het controlelampje voor reinigen zal knipperen wanneer het koffiezetapparaat 100 brouwcycli heeft afgewerkt. U moet het apparaat vervolgens zo snel mogelijk ontkalken om de prestatie en levensduur van uw koffiezetapparaat te handhaven.

OPMERKING: Het koffiezetapparaat kan worden ontkalkt met behulp van een oplossing van azijn en water of met behulp van een gebruiksklaar ontkalkingsmiddel. Meng altijd de ontkalkingsoplossing met fris water.

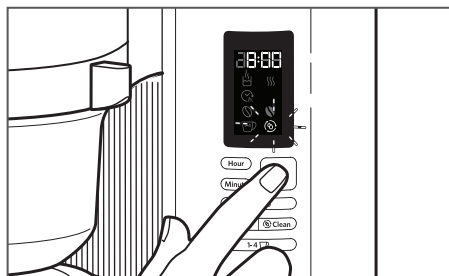
Bij gebruik van azijn vult u de koffiekan met een oplossing van 1/2 azijn en 1/2 water.

Bij gebruik van een ontkalkingsmiddel, volgt u de aanwijzingen op de verpakking voor de aanbevolen verhouding van ontkalkingsmiddel en water.

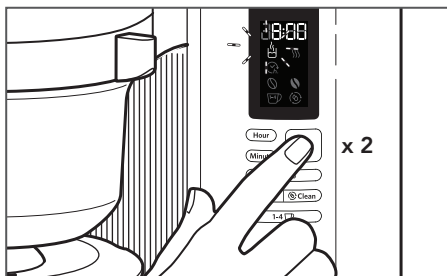
Het koffiezetapparaat moet een volledige reinigingscyclus doorlopen met gebruikmaking van een volledig reservoir ontkalkingsoplossing.



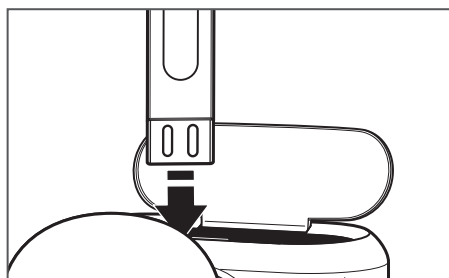
ONDERHOUD EN REINIGING



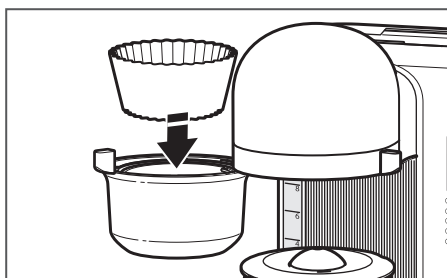
- 2 Start een reinigingscyclus wanneer het controlelampje voor reinigen begint te knipperen: Druk op de CLEAN-knop (Clean). Het controlelampje voor reinigen stopt met knipperen. Druk op de aan/uit-knop (Power) om de reinigingscyclus te starten. Wanneer de reinigingscyclus is beëindigd (ongeveer 15 minuten), piept het apparaat 3 maal en gaat het controlelampje voor reinigen uit.



- 3 Voer na afloop van de reinigingscyclus minstens 2 cycli met alleen water uit.



- 4 Plaats een nieuwe waterfilter of vervang de waterfilter. Vervang de waterfilter elke 3 maanden onder normale gebruiksomstandigheden. Vervang de filter vaker bij meer belastende gebruiksomstandigheden.



- 5 Plaats de koffiefilter opnieuw.

BELANGRIJK: De reinigingscyclus kan op regelmatige intervallen worden uitgevoerd, indien gewenst, zonder dat het controlelampje voor reinigen oplicht. Volg deze aanwijzingen om het koffiezetapparaat te reinigen wanneer gewenst.

PROBLEEMOPLOSSING

⚠ WAARSCHUWING



Gevaar voor elektrische schokken

Aansluiten op een geaard stopcontact.

Verwijder de aardpin niet.

Gebruik geen adapter.

Gebruik geen verlengsnoer.

Het niet opvolgen van deze instructies kan de dood, brand of elektrische schokken tot gevolg hebben.

Als uw koffiezetapparaat niet naar behoren functioneert, controleer dan het volgende:

1. Als de display niet oplicht:
 - Controleer dat het koffiezetapparaat is aangesloten op een geaard stopcontact. Indien dit zo is, controleer dan dat de zekering of stroomonderbreker op het elektrisch netwerk van het koffiezetapparaat is aangesloten en zorg ervoor dat het netwerk is gesloten.
2. Als slechts een deel van het water in het koffiezetapparaat brouwt:
 - Het koffiezetapparaat moet onmiddellijk worden ontkalkt. Raadpleeg de rubriek 'Onderhoud reiniging'.

3. Als u 3 snelle pieptonen hoort.
 - Er is geen water in de watertank. Het koffiezetapparaat zal niet brouwen. Vul de watertank met vers, koud water en zet de brouwcyclus verder zoals beschreven in de rubriek 'Koffiezetten'.
4. Als "Er1" knippert op de display en u hoort één piepton:
 - Mogelijk is een toets geblokkeerd. Trek de stekker van het koffiezetapparaat uit en druk verschillende keren op elke knop. Sluit het koffiezetapparaat aan op een geaard stopcontact. Als "Er1" opnieuw op de display verschijnt, herhaal dan deze procedure.
5. Als er water uit de filterhouder stroomt:
 - Het filterhouderbakje is niet volledig gesloten. Sluit het filterhouderbakje en zorg ervoor dat deze op zijn plaats vastklikt.
 - De filterhouder bevat te veel koffie.
6. Als er water uit de achterkant van het koffiezetapparaat loopt:
 - De watertank bevat te veel water.

Als het probleem niet te wijten is aan bovenstaande punten, raadpleeg dan het hoofdstuk "Klantencontact" in de rubriek "Garantie en service".

Retourneer het koffiezetapparaat niet aan de winkel, omdat ze geen onderhoudsservice aanbieden.

GARANTIE EN SERVICE

GARANTIE OP HET KITCHENAID KOFFIEZETAPPARAAT

Duur van de garantie:	Wat KitchenAid wel vergoedt:	Wat KitchenAid niet vergoedt:
Europa, het Midden-Oosten en Afrika: 5KCM1204 Twee jaar volledige garantie vanaf de datum van aankoop.	Het vervangen van onderdelen en arbeidsloon voor het repareren van defecten ten gevolge van materiaal- of constructiefouten. Deze herstellingen moeten uitgevoerd worden door een erkende dienst-na-verkoop/ after sales service van KitchenAid.	A. Reparaties wanneer het koffiezetapparaat gebruikt is voor iets anders dan de huishoudelijke bereiding van drank. B. Schade als gevolg van een ongeval, wijzigingen, ruwe behandeling, verkeerd gebruik of installatie/ werking die niet in overeenstemming is met de lokale elektrische voorschriften.

KITCHENAID AANVAARDT GEEN ENKELE VERANTWOORDELIJKHEID VOOR INDIRECTE SCHADE.

KLANTENCONTACT

Indien u nog vragen hebt of de dichtsbijzinde KitchenAid geautoriseerde dienst-na-verkoop/after sales service zoekt, kunt u onderstaande contactpersonen raadplegen.

OPMERKING: Alle reparaties moeten in het land van aankoop worden uitgevoerd door een geautoriseerde dienst-na-verkoop/after sales service van KitchenAid.

Gratis oproepnummer:

In Nederland: 0800 0200151

In België: 0800 93285

E-mail contact:

In Nederland: Ga naar www.KitchenAid.nl, en klik onderaan op de pagina op de link "Contact met ons opnemen."

In België: Ga naar www.KitchenAid.be, en klik onderaan op de pagina op de link "Contact met ons opnemen."

Adres België & Nederland:

KitchenAid Europa, Inc.

Postbus 19

B-2018 ANTWERPEN 11

Algemeen gratis oproepnummer:



00800 3810 4026

Bezoek onze website voor meer informatie:
www.KitchenAid.eu

©2017 Alle rechten voorbehouden.

Specificaties kunnen zonder voorafgaande kennisgeving worden gewijzigd.

KitchenAid

©2017 All rights reserved.
Specifications subject to change without notice.