

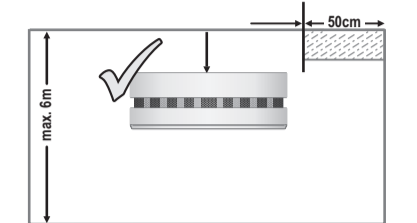
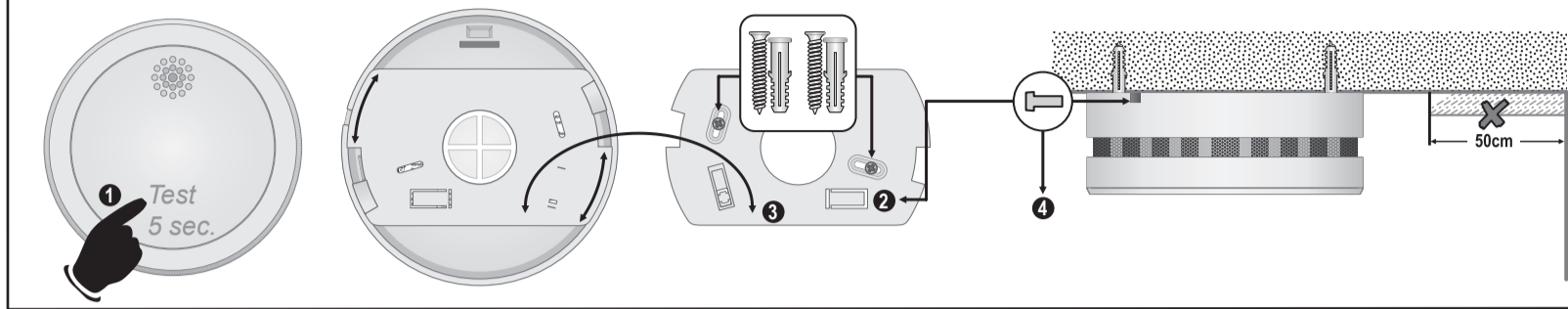
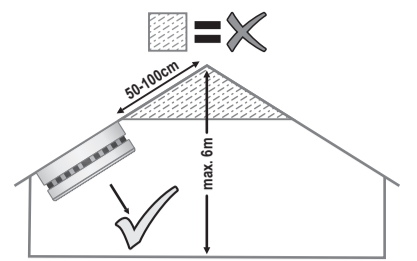
smartwares
FSM-123

EN Smoke alarm device / Manual
DECLARATION OF PERFORMANCE - DoP
www.smartwares.eu/dop and follow the instructions.
DE Rauchwarnmelder / Anleitungshandbuch
LEISTUNGSERKLÄRUNG - DoP
www.smartwares.eu/dop und folgen Sie den Anweisungen.

INTENDED USE: FIRE SAFETY
ESSENTIAL CHARACTERISTICS: PASSED
- Nominal activation conditions/ Sensitivity, Response delay (response time) and Performance under fire condition
- Operational reliability
- Tolerance to supply voltage
- Durability of operational reliability and response delay, temperature resistance
- Durability of operational reliability, vibration resistance
- Durability of operational reliability, humidity resistance
- Durability of operational reliability, corrosion resistance
- Durability of operational reliability, electrical stability

smartwares Europe
Jules Verneweg 87
5015 BH Tilburg
The Netherlands
www.smartwares.eu

Quality Mark for Smoke Alarms
- reliable fire detection
- independent certification
- 10 year service life
Q-certified.eu



EN GENERAL INFORMATION
Thank you for purchasing this Smartwares smoke alarm!
Please read these instructions carefully before using the smoke alarm. Retain this information in a safe and easily accessible place for future use and maintenance. If you have any questions or if you are looking for additional information about your smoke alarm device, please visit our website www.smartwares.eu.

Make/model number: FSM-123
• **Description:** Smoke alarm based on the photocell principle, which means that the alarm monitors the air for smoke caused by fire.
This apparatus contains a lithium battery with a lifetime of 10 year.
• **Function:** Smoke alarm intended to alert the persons present near a fire/fire smoke, to give them time to react properly to the danger
• **Scope of application:** Smoke alarm for buildings with residential function and leisure accommodating vehicles.

IMPORTANT:
• **Caution:** The alarm is designed in order to detect smoke; it cannot prevent a fire!

• **Caution:** Using a smoke alarm is part of your fire protection, just as fire extinguishers, emergency ladders, ropes, but also your choice in the use of building materials for renovation.
Always ensure that there is an evacuation plan and discuss this with your children. Ensure that each room can be left without opening the door, e.g. by the window.

INITIAL ACTIVATION
Before mounting this smoke alarm, it is important to activate and test the apparatus. The detector will be activated by pushing the test button (see image 1) and holding it down for 5 seconds until the LED lights up and release it within 1 second). The unit will give one beep sound to indicate activation. Press and hold the test button until an alarm signal sounds and release. If the alarm signal does not sound after pressing the test button, the smoke alarm is not working properly and the advice of Smartwares should be sought.

MOUNTING
To mount the smoke alarm, fix the base plate with the screws supplied and gently tighten the alarm onto the base plate (see image 3) after removing the fixation pin (see image 2). Pay close attention to below siting recommendations to guarantee optimal performance of your smoke alarm. After installing the smoke alarm, always test its functionality by using the test button. Put the fixation pin in the hole on the side of the alarm (see image 4).

Important:
• **WARNING:** To prevent injury, this apparatus must be securely attached to the ceiling in accordance with the installation instructions.
• Smoke alarms should be installed in such a way that they can be reached unimpeded by the fire smoke, so that fires can be detected reliably in the development phase.
• Requirements for smoke alarms vary from state to state and from region to region. Always check the relevant requirements in your area with your local authorities!

Where to mount a smoke alarm?

- Centred at ceiling of the room
- Max height: 6m
- Min 0,5 m distance to walls/ barriers:
- Small rooms with width < 1m: Centred at the ceiling
- Corridors with max width 3m: max 15m distance between 2 smoke alarms. Max. 7,5m to front side and smoke alarms at edges/crossings of corridors.
- Galleries: If length and width of the gallery are >2m and gallery area is >16m², additional smoke alarm device required below gallery
- In roof slopes: If >20°, minimal 0,5m and maximal 1m to roof top. If ≤20°, consider as flat ceiling. In partial roof slopes: if flat ceiling ≤1m width, consider as roof slope. If flat ceiling is >1m wide, consider as flat ceiling.
- Ceiling joists (or similar): If height ≤0,2m, installation at ceiling or on joist. If height >0,2m and separated area > 36m² => additional smoke alarms in between.
- Camping car: centred at the ceiling
- Bedroom: the brightness of the LED has been reduced for use in a bedroom

Where not to mount your smoke alarm?

- Close to air conditioning/ventilation systems;
- Locations where the ventilation can be impeded items such curtains etc.;
- In rooms where temperature can reach below 0°C and above 40°C.
- In damp spaces/kitchens/bathrooms, because steam can cause false alarms. Please visit our website for alarms that are suitable for usage in these rooms;
- Closer than 50 cm to light sources/electrical sources;
- Locations that are difficult to reach and impede the accessibility of the test button and maintenance.

ALARM SILENCE / HUSH MODE
When the smoke alarm gives an alarm, please verify the cause of the alarm first. If there is any question as to the cause of an alarm, it should be assumed that the alarm is due to an actual fire and the dwelling evacuated immediately. If required, the smoke alarm can be placed into hush mode by pressing the test/hush button. During hush mode the LED will flash every 8 seconds to indicate the smoke alarm device is in hush mode. Please remove the smoke or cause of the alarm and after 10 minutes the smoke alarm will automatically reset to normal mode. If the cause of the alarm is still present the smoke alarm device will give an alarm again. If during hush mode the smoke that caused the alarm increases, the smoke alarm device will also sound the alarm.
Note: Dense smoke will override the hush mode and sound a continuous alarm.
Caution: Before using the alarm silence (hush mode), identify the source of the smoke and make sure the situation is safe.

EMPTY BATTERY SIGNAL
If the battery is running low, the smoke alarm device will indicate this with an audible "beep". This indicator sounds continually with intervals of 40 seconds for at least 30 days. Replace the smoke alarm when this signal sounds, it is not possible to replace only the battery. We highly recommend you to replace the smoke alarm on a fixed date, see smoke alarm label to ensure timely replacement. Please register for free reminders at smartreminder.eu.

TECHNICAL DATA

- Smoke sensor: Optical
- Battery type: 3 V DC Lithium
- Battery replaceable: No
- Battery lifetime: 10 year
- Lifetime device: 10 year
- Operating temperature: 0-40 °C
- Operating humidity: 25- 85 %
- Alarm volume: >85dB (A) at 3m
- Mounting type: Ceiling
- Detection area: Max 40m²
- Hush function: Yes
- Installation in a camping car: Yes

For indoor use only
Please read manual before use, and store it carefully for future use and maintenance

Condition	LED	Sound
Normal operation	Flashes every 40 seconds	None
Testing	Flashes rapidly	Quick beeps
Alarm	Flashes rapidly	Quick beeps
Hush mode	Flashes every 8 seconds	None
Low battery indication	Flashes every 40 seconds	1 short beep every 40 seconds
Malfunction	Flashes every 40 seconds	1 short beep every 40 seconds

EASY SLEEP FUNCTION
The empty battery indication can be overruled for 10 hours by pressing the test button, allowing you to finish your sleep and still be protected from smoke.

MAINTENANCE
Testing: We highly recommend you to test the functionality of your smoke alarm every month. Press and hold the test button until the alarm signal sounds. The signal stops once the button is released. If the alarm signal does not sound after pressing the test button, the smoke alarm device is not working properly and the advice of Smartwares should be sought.
Warning: Do not use an open flame to test your smoke alarm, this could damage the apparatus or ignite combustible materials and start a fire.
Cleaning: For optimal performance, the smoke alarm must be dusted once a month and vacuumed every six months. Do not touch the inside of the smoke alarm with the nozzle of the vacuum cleaner. Always test the functionality of the apparatus after cleaning by pressing the test button. Please register for free reminders at smartreminder.eu

TROUBLE SHOOTING

- False alarm may be caused by: welding and cutting operations, soldering and other hot work, sawing and grinding, dust due to construction work or cleaning, water vapor, cooking fumes, extreme electromagnetic effects, temperature fluctuations, which lead to the condensation of the humidity in the smoke alarm.
- Dust is the most common cause of false alarms/failing alarm, therefore always clean the smoke alarm as described in paragraph "maintenance" if you experience any issues. If this does not solve the problem, the advice of Smartwares should be sought.
- Smartwares can never be made liable for loss and/or damage of whatever nature, including incidental and/or consequential loss, arising from the fact that the signal from the smoke alarm did not sound during smoke or fire.

DE ALLGEMEINE INFORMATIONEN
Vielen Dank, dass Sie sich für einen Rauchwarnmelder von Smartwares entschieden haben! Bitte lesen Sie vor der Inbetriebnahme des Rauchwarnmelders die Anleitungshandbuch sorgfältig durch. Bewahren Sie dieses Dokument zum späteren Nachschlagen und für Wartungszwecke an einem sicheren und leicht zugänglichen Ort auf. Antworten auf eventuelle Fragen und weitere Informationen zu Ihrem Rauchwarnmelder finden Sie auf unserer Homepage www.smartwares.eu.

• **Fabrikations-/Modellnummer:** FSM-123
• **Beschreibung:** Rauchwarnmelder mit Photozelle zur Überwachung der Raumluft auf Feuerrauch. Das Gerät arbeitet mit einer Lithium Batterie und einer Lebensdauer von 10 Jahre.
• **Funktion:** Der Rauchwarnmelder dient im Brandfall bzw. im Falle starker Rauchentwicklung zur Alarmierung aller Personen, die sich in unmittelbarer Nähe befinden. Den Personen im Gefahrenbereich soll auf diese Weise Zeit verschafft werden, angemessen auf die Gefahr zu reagieren.
• **Anwendungsbereich:** Rauchwarnmelder für den Einsatz in Wohngebäuden und Freizeitfahrzeugen.
WICHTIG:
• **Vorsicht:** Das Gerät dient ausschließlich der Erkennung einer Raucherentwicklung und ist nicht geeignet, einen Brand zu verhindern!
• **Vorsicht:** Rauchwarnmelder sind genauso wie Feuerlöschergeräte, Feuerleitern, Rettungseile bis hin zu den gewählten Baumaterialien als Bestandteil des jeweiligen Brandschutzkonzepts zu betrachten. Erarbeiten Sie einen geeigneten Evakuierungsplan und besprechen Sie diesen auch mit Ihren Kindern. Stellen Sie sicher, dass jeder Raum z.B. auch durch ein Fenster statt durch die Raumtüre verlassen werden kann.

AKTIVIERUNG DES GERÄTS
Vor der Montage muss dieser Rauchwarnmelder aktiviert und auf korrekte Funktion geprüft werden. Der Rauchwarnmelder wird durch Drücken der Testtaste (siehe Abbildung 1) aktiviert; die Taste 5 Sekunden lang gedrückt halten bis die LED aufleuchtet, dann innerhalb 1 Sekunde die Testtaste wieder loslassen. Der Rauchwarnmelder gibt einen Signalton ab, um die Aktivierung zu bestätigen. Zum Test, drücken und halten Sie die Testtaste gedrückt, bis das Alarmsignal ertönt. Lassen Sie dann die Taste los. Sollte kein Alarmsignal durch das Betätigen der Testtaste ausgelöst werden, funktioniert der Rauchwarnmelder nicht einwandfrei. Kontaktieren Sie in diesem Fall die Fa. Smartwares.

BEFESTIGUNG
Um den Rauchwarnmelder zu montieren, befestigen Sie die Montageplatte mit den mitgelieferten Schrauben und drehen Sie den Rauchwarnmelder vorsichtig nach Entfernen des Fixierstiftes (siehe Abbildung 3) auf der Montageplatte fest (siehe Abbildung 2). Achten Sie sorgfältig auf die nachfolgenden Empfehlungen, um eine optimale Leistung Ihres Rauchwarnmelders zu gewährleisten. Nach der Installation des Rauchwarnmelders stets die einwandfreie Funktionstüchtigkeit mithilfe der Testtaste prüfen. Stecken Sie den Fixierstift in das seitliche Loch am Rauchwarnmelder (siehe Abbildung 4).
Wichtig:
• **ACHTUNG:** Um Verletzungen vorzubeugen, muss das Gerät den Montageanweisungen entsprechend sicher an der Raumdecke befestigt werden.
• Rauchwarnmelder sind so zu positionieren, dass jedwede Raucherentwicklung zuverlässig, direkt und frühzeitig erfasst werden kann.
• Rauchwarnmelder unterliegen den am Einsatzort geltenden gesetzlichen Bestimmungen. Erfragen Sie die einschlägigen Vorschriften bei den örtlichen Behörden!

Wo sollten Rauchwarnmelder platziert werden?

- Zentral an der Raumdecke
- Max. Höhe: 6m
- Mindestabstand 0,5 m zu Wänden/Hindernissen:
- Kleine Räume mit einer Breite von weniger als 1 m: Zentriert an der Raumdecke
- Korridore mit einer maximalen Breite von 3 m: Mindestabstand 15 m zwischen zwei Rauchwarnmeldern. Max. 7,5 m zur Front und Rauchwarnmelder in allen Ecken/Abzweigen von Korridoren.
- Galerien: Unterhalb von Galerien mit einer Kantenlänge von mehr als 2 x 2 m und einer Gesamtfläche von mehr als 16 m² sind zusätzliche Rauchwarnmelder vorzusehen.
- Dachschrägen: Schräge > 20°, mindestens 0,5m / höchstens 1 m Abstand zum höchsten Punkt. Bei einer Schräge von ≤ 20° gelten die Bestimmungen für horizontale Decke.
Flachdach mit Schräge: Bei einem Breitenanteil von ≤ 1 m des flachen Teils gelten die Bestimmungen für Dachschrägen. Bei einem Breitenanteil von > 1 m des flachen Teils gelten die Bestimmungen für Flachdächer.
- Deckenbalken (oder ähnliches): Höhe ≤ 0,2 m, Montage an der Decke oder an einem Balken. Höhe > 0,2 m und abgetrennter Bereich > 36 m² => zusätzliche Rauchwarnmelder zwischen Deckenbalken.
- Wohnmobile: Zentral an der Raumdecke
- Schlafzimmer: Die Helligkeit der LED wurde für den Einsatz im Schlafzimmer reduziert.

Wo sollten Rauchwarnmelder nicht platziert werden?

- In der unmittelbaren Umgebung von Klimaanlage oder Ventilatoren.
- Stellen mit ungenügender Luftzirkulation aufgrund von Hindernissen wie z.B. Vorhänge.
- In Räumen, in denen die Temperatur auf unter 0°C fallen bzw. auf über 40°C steigen kann.
- In Feuchträumen/Küchen/Badezimmer Dampfentwicklung kann Fehlalarme auslösen. Geeignete Geräte für die genannten Räumlichkeiten finden Sie auf unserer Home page.
- In einem Abstand von weniger als 50 cm zu Lichtquellen/Stromquellen.
- Schwer zugängliche Stellen, insbesondere erschwerter Zugriff auf die Test-Taste, erschwerte Batterieaustausch und erschwerte Wartung.

ALARMSTUMMSCHALTUNG
Versuchen Sie im Alarmfall zunächst die mögliche Alarmursache zu lokalisieren. Auch wenn die Ursache für einen Alarm nicht unmittelbar ersichtlich ist: jeder Alarm warnt vor einer konkreten Gefahr durch Brand. Verlassen Sie im Alarmfall in jedem Fall das Gebäude.
Falls erforderlich, kann der Rauchwarnmelder durch Betätigen der Test/Unterbrechungs-Taste in den Unterbrechungs-Modus geschaltet werden. Im Unterbrechungs-Modus blinkt die LED des Rauchwarnmelders alle acht Sekunden. Besetzen Sie die Rauchquelle. Nach zehn Minuten kehrt der Rauchwarnmelder automatisch in den Normalbetrieb zurück. Wenn die Alarmursache weiterhin besteht, löst der Rauchwarnmelder erneut aus. Der Alarm des Rauchwarnmelders ertönt auch, wenn während des Unterbrechungs-Modus der Rauch, der den Alarm ausgelöst hat, zunimmt.
Hinweis: Bei dichter Raucherentwicklung kann das Gerät nicht in Unterbrechungs-Modus geschaltet werden.

Vorsicht: Schalten Sie das Gerät nur dann in den Unterbrechungs-Modus, wenn die Alarmursache eindeutig lokalisiert ist und keine weitere Gefahr besteht.

BATTERIEWARNUNG
Bei nachlassender Batteriespannung erzeugt der Rauchwarnmelder ein akustischer Warnsignal. Der Warnton ertönt konstant und in Intervallen von 40 Sekunden für eine Gesamtdauer von mindestens 30 Tagen. Ersetzen Sie den Rauchwarnmelder, wenn das Signal ertönt. Es ist nicht möglich, nur die Batterie zu wechseln. Wir empfehlen, den Rauchwarnmelder der Einfachheit halber regelmäßig zu einem bestimmten Zeitpunkt auszutauschen. Registrieren Sie sich für den kostenlose Erinnerungsdienst auf unserer Homepage smartreminder.eu.

Die Anzeige, dass die Batterie leer ist, kann für 10 Stunden aufgehoben werden, indem Sie die Test-Taste drücken. So können Sie weiter schlafen und sind dennoch vor Rauch geschützt.

WARTUNG
Test: Wir empfehlen, den Rauchwarnmelder einmal monatlich auf korrekte Funktion und ausreichende Batteriespannung zu prüfen. Drücken und halten Sie die Test-Taste gedrückt, bis das Alarmsignal ertönt. Das Signal wird abgeschaltet, sobald Sie die Taste loslassen. Sollte kein Alarmsignal durch das Betätigen der Test-Taste ausgelöst werden, funktioniert der Rauchwarnmelder nicht einwandfrei. Kontaktieren Sie in diesem Fall die Fa. Smartwares.
Achtung: Testen Sie Rauchwarnmelder niemals, indem Sie eine offene Flamme an das Gerät halten! Es besteht die Gefahr, das Gerät zu beschädigen und brennbare Materialien in Brand zu setzen.
Reinigung: Zur Gewährleistung der einwandfreien Funktion muss der Rauchwarnmelder einmal monatlich von Staubablagerungen befreit werden, sowie alle sechs Monate mit einem Staubsauger ausgesaugt werden. Berühren Sie beim Ausaugen keine innenliegenden Teile des Rauchwarnmelders mit der Saugspitze des Staubsaugers. Prüfen Sie das Gerät nach jeder Reinigung auf korrekte Funktion, indem Sie die Test-Taste betätigen. Registrieren Sie sich für den kostenlose Erinnerungsdienst auf unserer Homepage smartreminder.eu

FEHLERBEHEBUNG

- Mögliche Ursachen für Fehlalarme: Schweiß- und Schneidarbeiten, Lötarbeiten oder Arbeitsvorgänge mit starker Hitzeentwicklung, Sägeund Schleifarbeiten, Staubentwicklung bei Bau- oder Reinigungsarbeiten, Wasserdampf, Kochdampf, extreme elektromagnetische Störeinflüsse, Betätigung durch starke Temperaturschwankungen.
- Die häufigste Ursache für Fehlalarme sind Staubablagerungen/ Staubentwicklung. Reinigen Sie Ihre Rauchwarnmelder wie im Abschnitt "Wartung" beschrieben, um diese Fehlerquelle soweit als möglich auszuschließen. Sollte sich das Problem auf diese Weise nicht lösen lassen, kontaktieren Sie bitte Smartwares.
- Smartwares übernimmt keinerlei Haftung für direkte und/oder indirekte Verluste oder Schäden jedweder Art, welche auf ein ausbleibendes Alarmsignal des Rauchwarnmelders im Falle einer Raucherentwicklung oder im Brandfall zurückzuführen sind.

TECHNISCHE DATEN

- Rauchsensor: Optisch
- Batterien: 3 V DC Lithium
- Batterie ersetzbar: Nein
- Lebensdauer Batterie: 10 Jahre
- Lebensdauer Gerät: 10 Jahre
- Betriebstemperatur: 0-40°C
- Zulässige Luftfeuchtigkeit: 25-85 %
- Alarmlautstärke: >85dB (A) im Abstand von 3 m
- Montage: Decke
- Erfassungsbereich: Max. 40 m²
- Unterbrechungs-Funktion: Ja
- Installation in einem Wohnmobil: Ja

Nur für den Einsatz im Innenbereich.
Lesen Sie die Anleitung vor dem Gebrauch vollständig durch. Heben Sie die Anleitung zum späteren Nachschlagen und zu Wartungszwecken auf.

Bedingung	LED	Ton
Normalbetrieb	Blinkt alle 40 Sekunden	Ohne
Test	Blinkt schnell	Akustisches Signal (Piepton) in schneller Frequenz
Alarm	Blinkt schnell	Akustisches Signal (Piepton) in schneller Frequenz
Unterbrechungs-Modus	Blinkt alle 8 Sekunden	Ohne
Batteriespannungswarnung	Blinkt alle 40 Sekunden	Ein kurzer Piepton alle 40 Sekunden
Fehlfunktion	Blinkt alle 40 Sekunden	Ein kurzer Piepton alle 40 Sekunden

