

TTK 75 ECO

NL

BEDIENINGSHANDLEIDING
LUCHTONTVOCHTIGER



Inhoudsopgave

Opmerkingen m.b.t. de bedieningshandleiding.....	01
Informatie over het apparaat	02
Veiligheid	04
Transport	05
In gebruik nemen	05
Bediening	06
Defecten en storingen	08
Onderhoud	09
Recycling	13
Conformiteitsverklaring	13

Opmerkingen m.b.t. de bedieningshandleiding

Symbolen



Gevaar door elektrische stroom!

Wijst op gevaren door elektrische stroom, die tot letsel en zelfs de dood kunnen leiden.



Gevaar!

Wijst op een gevaar, dat tot persoonlijk letsel kan leiden.



Let op!

Wijst op een gevaar, dat tot materiële schade kan leiden.

De actuele versie van de gebruikshandleiding vindt u op:
www.trotec.de

Juridische opmerking

Deze publicatie vervangt alle voorgaande versies. Geen enkel deel van deze publicatie mag, in welke vorm dan ook, zonder schriftelijke toestemming van TROTEC® worden gereproduceerd of met elektronische systemen worden verwerkt, vermenigvuldigd of verspreid. Technische wijzigingen voorbehouden. Alle rechten voorbehouden. Artikelnamen worden zonder waarborging van het vrije gebruik en volgens de schrijfwijze van de fabrikant gebruikt. Alle artikelnamen zijn geregistreerd.

Constructiewijzigingen in het kader van een doorlopende productverbetering, evenals vorm- en kleurveranderingen, blijven voorbehouden.

De leveromvang kan afwijken van de productafbeeldingen. Dit document is met de nodige zorgvuldigheid opgesteld. TROTEC® accepteert geen enkele aansprakelijkheid voor mogelijke fouten of tekortkomingen. © TROTEC®

Informatie over het apparaat

Beschrijving van het apparaat

Via het condensatieprincipe zorgt het apparaat voor het automatisch ontvochtigen van ruimten.

De ventilator zuigt de vochtige ruimtelucht door de luchtinlaat (6) via het luchtfilter (3), de verdamper en de daar achter liggende condensor. Op de koude verdamper wordt de ruimtelucht tot onder het dauwpunt afgekoeld. De in de lucht opgenomen waterdamp slaat als condens, resp. rijp neer op de verdamperlamellen. Bij de condensor wordt de ontvochtigde, afgekoelde lucht weer verwarmd en weer uitgeblazen. De zo bereide, droge lucht wordt weer gemengd met de ruimtelucht. Door de doorlopende circulatie van de ruimtelucht door het apparaat wordt de luchtvochtigheid in de opstelruimte verminderd.

Afhankelijk van de luchttemperatuur en de relatieve luchtvochtigheid, druppelt het gecondenseerde water doorlopend of alleen tijdens de ontdoofasen in de condensopvangbak en via de hierin geïntegreerde afvoeraansluiting in het daaronder geplaatste condensreservoir (5).

Wordt het maximale vulpeil van het condensreservoir (5) bereikt, gaat het controlelampje (7) branden en schakelt het apparaat uit. Het controlelampje gaat pas weer uit bij het terugplaatsen van het lege condensreservoir (5).

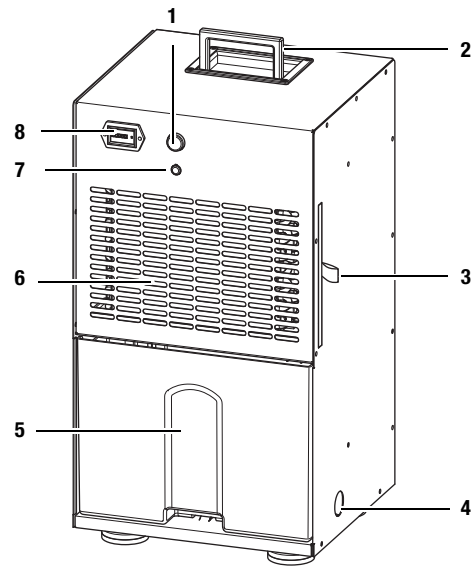
Optioneel kan het condenswater via een slang aan de condensaansluiting (4) worden afgevoerd.

Het apparaat maakt het verlagen van de relatieve luchtvochtigheid tot 30 % mogelijk.

Het apparaat dient voor het verlagen van de luchtvochtigheid in woon-, werk- en kantoorruimten, in kelders, spoelkeukens en werkplaatsen.

Door de warmte die ontstaat tijdens het gebruik, kan de ruimtetemperatuur ca. 1 °C tot 3 °C stijgen.

Overzicht van het apparaat

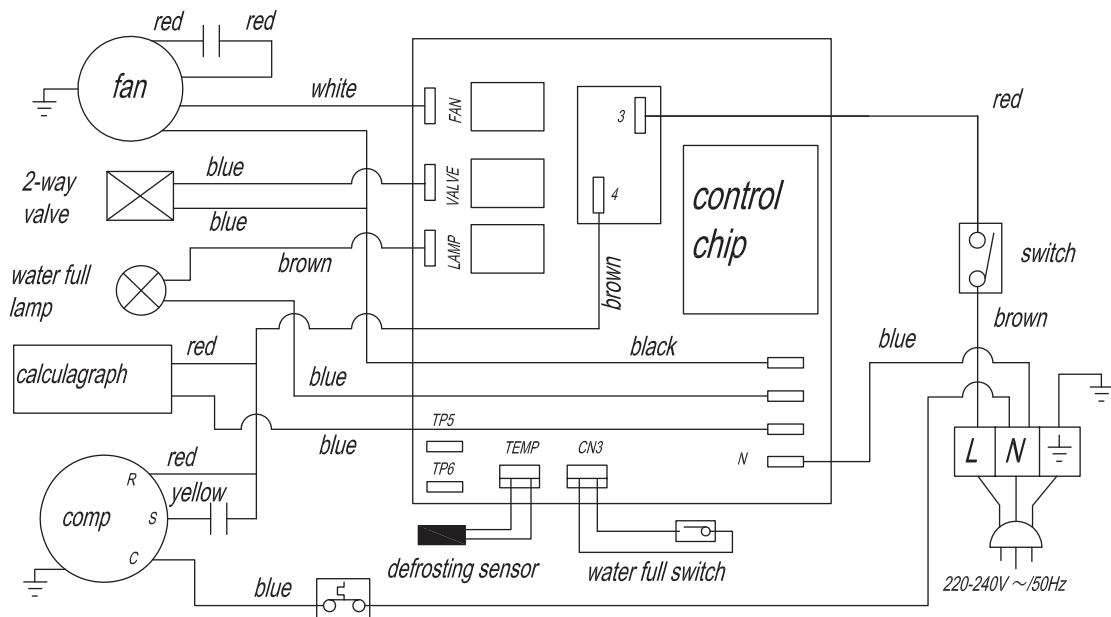


Nr.	Aanduiding
1	Netschakelaar
2	Transportgreep
3	Luchtfilter
4	Condensaansluiting
5	Condensreservoir
6	Luchtinlaat
7	Controlelampje condensreservoir
8	Bedrijfsurenteller

Technische gegevens

Parameter	Waarde
Model	TTK 75 ECO
Ontvochtigingscapaciteit bij 30 °C en 80 % r.v. bij 20 °C en 60 % r.v.	20 kg / 24 uur 6,4 kg / 24 uur
Gebruiksomstandigheden	5 °C tot 32 °C bij 30 % tot 90 % r.v.
Luchtcapaciteit	260 m ³ /h
Ruimtegrootte, aanbevolen	20 m ² / 60 m ³
Elektrische aansluiting	230 V / 50 Hz
Opgenomen vermogen, max.	0,44 kW
Nominale stroom	1,6 A
Aanloopstroom	10 A
Gebouwzekerung	7 A
Condensreservoir	4 l
Koudemiddel	R134a
Koudemiddelhoeveelheid	190 g
Gewicht	20,5 kg
Afmetingen (hoogte x diepte x breedte)	555 x 310 x 315 mm
Minimale afstand t.o.v. wanden / objecten	A: Boven: 50 cm B: Achter: 50 cm C: Zijkant: 50 cm D: Voorkant: 50 cm
Geluidsdruk niveau dB(A) (1 m)	51 dB(A)

Aansluitschema



Veiligheid

Lees deze handleiding vóór het in gebruik nemen / gebruik van het apparaat zorgvuldig en bewaar deze in de directe omgeving van de opstellocatie, resp. het apparaat!

- Gebruik het apparaat niet in ruimten met explosiegevaar. Gebruik het apparaat niet in agressieve atmosferen.
- Het apparaat is ontworpen voor het opstellen in binnenruimten.
- Plaats het apparaat rechtop en stabiel.
- Zorg dat de luchtinlaat en luchtuitlaat vrij zijn.
- Zorg dat de aanzuigzijde altijd vrij is van vuil en losse voorwerpen.
- Steek nooit voorwerpen in het apparaat en grijp niet in het apparaat.
- Dek het apparaat tijdens gebruik niet af en transporteer het dan niet.
- Zorg dat alle elektrische kabels buiten het apparaat zijn beschermd tegen beschadigingen (bijv. door dieren).
- Houd bij het kiezen van verlengkabels rekening met het vermogen van het apparaat, de kabellengte en het gebruiksdoel. Voorkom elektrische overbelastingen.
- Transporteer het apparaat uitsluitend met een leeg condensreservoir.
- Het verzamelde condens afvoeren. Drink het niet. Er bestaat gevaar voor de gezondheid!

Bedoeld gebruik

Gebruik het apparaat TTK 75 ECO uitsluitend voor het drogen en ontvochtigen van de ruimtelucht volgens de technische gegevens.

Niet beoogd gebruik

Plaats het apparaat niet op een natte resp. overstroomde ondergrond. Gebruik het apparaat niet in de buitenlucht of voor het drogen van ruimten en oppervlakken na waterschade door leidingbreuk of overstromingen. Leg geen voorwerpen, zoals natte kledingstukken, te drogen op het apparaat. Eigenhandige constructieve wijzigingen, aan- of ombouwwerkzaamheden aan het apparaat zijn verboden.

Persoonlijke kwalificaties

Personen die dit apparaat gebruiken moeten:

- zich bewust zijn van de gevaren die bij het gebruik van elektrische apparaten in vochtige omgeving ontstaan.
- de bedieningshandleiding, vooral het hoofdstuk veiligheid hebben gelezen en begrepen.

Restgevaaren



Gevaar door elektrische stroom!

Werkzaamheden aan elektrische onderdelen mogen alleen door een geautoriseerd gespecialiseerd bedrijf worden uitgevoerd!



Gevaar door elektrische stroom!

Trek voor alle werkzaamheden aan het apparaat de netstekker uit het stopcontact!



Gevaar!

Het apparaat is geen speelgoed en hoort niet in kinderhanden.



Gevaar!

Van dit apparaat kunnen gevaren uitgaan als het ondeskundig of niet volgens het bedoeld gebruik wordt gebruikt door niet geïnstrueerde personen! Zorg dat wordt voldaan aan de persoonlijke kwalificaties!



Gevaar!

Laat het verpakkingsmateriaal niet achteloos rondslingeren. Voor kinderen kan dit gevaarlijk speelgoed zijn.



Let op!

Gebruik het apparaat nooit zonder dat de filters gemonteerd zijn, zo wordt schade voorkomen!



Let op!

De poten van het apparaat kunnen afgeven op de ondergrond. Gebruik een geschikt onderlegmateriaal, om de ondergrond tegen eventuele verkleuringen te beschermen.

Gedrag bij noodgevallen

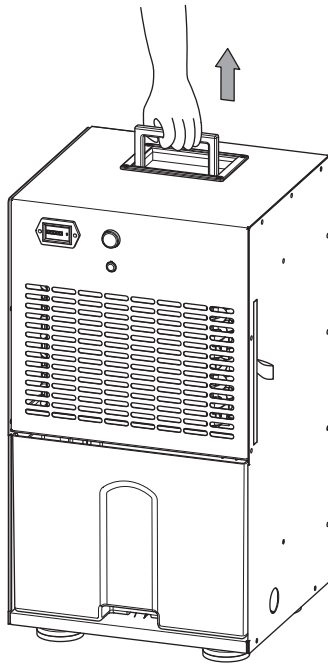
1. Bij noodgevallen het apparaat scheiden van de netvoeding.
2. Sluit een defect apparaat niet weer aan op de netaansluiting.

Transport

Het apparaat is voorzien van een transportgreep voor eenvoudig transport.

Vóór elk transport de volgende instructies opvolgen:

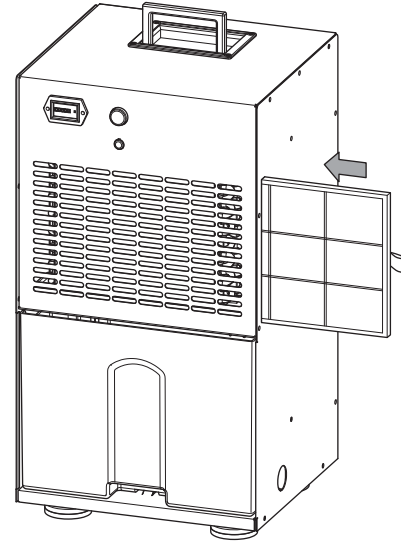
1. Schakel het apparaat uit met de netschakelaar (1).
2. Trek de netstekker uit het stopcontact.
3. Maak het condensreservoir leeg. Let op het nadruppelen van condens.
4. Transporteer het apparaat rechtop.



In gebruik nemen

Luchtfilter plaatsen

- Plaats het luchtfilter voor het inschakelen van het apparaat.



Na elk transport de volgende instructies opvolgen:

1. Plaats het apparaat na het transport rechtop.
2. Schakel het apparaat pas na één uur weer in!

Opslag

Bij het niet gebruiken het apparaat als volgt opslaan:

- Droog,
- Overdekt,
- Rechtop stand op een plaats die beschermd is tegen stof en direct zonlicht,
- Evt. met een kunststofhoes tegen indringen van stof beschermen.
- De opslagtemperatuur moet voldoen aan het in de technische gegevens opgegeven bedrijfstemperatuurbereik.

Bediening

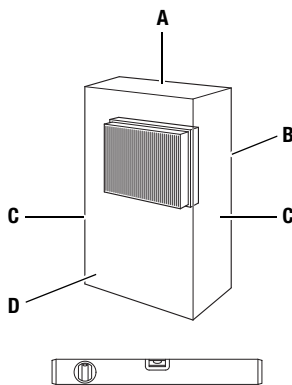
Opstellen



Let op!

De poten van het apparaat kunnen afgeven op de ondergrond. Gebruik een geschikt onderlegmateriaal, om de ondergrond tegen eventuele verkleuringen te beschermen.

Houd bij het opstellen van het apparaat rekening met de minimale afstanden t.o.v. wanden en objecten, volgens technische gegevens.



- Plaats het apparaat stabiel en waterpas.
- Plaats het apparaat zoveel mogelijk in het midden van de ruimte en houd voldoende afstand t.o.v. warmtebronnen.
- Vooral bij het opstellen van het apparaat in natte omgevingen, zoals spoelkeukens, zwembaden en dergelijke, het apparaat in de gebouwinstallatie volgens de voorschriften afzekeren met een geschikte aardlekschakelaar.
- Zorg dat verlengsnoeren volledig zijn uit-/afgerold.

Opmerkingen m.b.t. de ontvochtigingscapaciteit

De ontvochtigingscapaciteit is afhankelijk van:

- de aard van de ruimte
- de ruimtetemperatuur
- de relatieve luchtvochtigheid

Hoe hoger de ruimtetemperatuur en de relatieve luchtvochtigheid, hoe groter de ontvochtigingscapaciteit.

Bij gebruik in woonruimten volstaat een luchtvochtigheid van ca. 50-60 %. In magazijnen en archieven mag de luchtvochtigheid een waarde van ca. 50 % niet overschrijden.

Apparaat inschakelen

Opmerking:

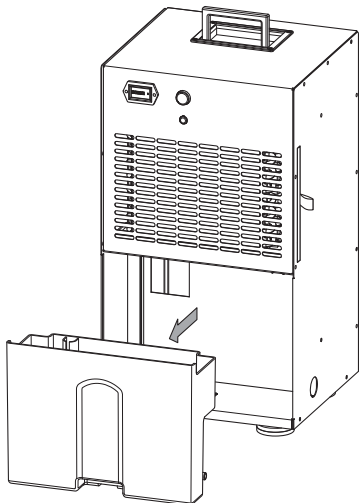
Wacht 3 minuten, voordat u het apparaat weer inschakelt (bijv. na het legen van het condensreservoir).

- Het apparaat werkt na het inschakelen volautomatisch, tot de uitschakeling bij een gevulde condensreservoir of tot het uitschakelen.
- De ventilator draait permanent, tot het uitschakelen van het apparaat.
- Voorkom open deuren en ramen.

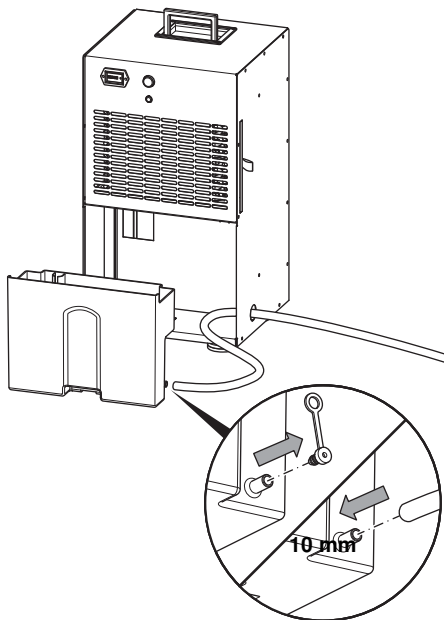
1. Controleer of het condensreservoir leeg is en goed is geplaatst. Anders werkt het apparaat niet!
2. Steek de netstekker in een volgens de voorschriften gezekeerd stopcontact.
3. Druk op de netschakelaar (1).
 - Het apparaat werkt automatisch.

Bedrijf met slang aan condensoraansluiting

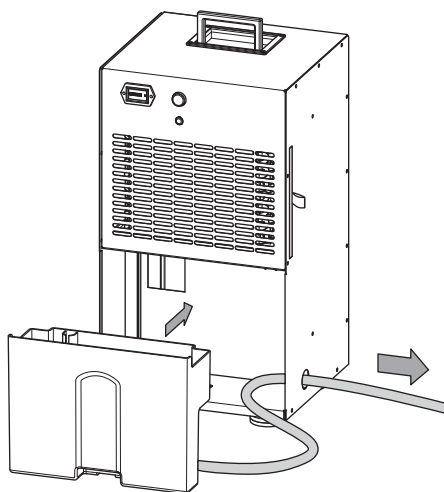
A.



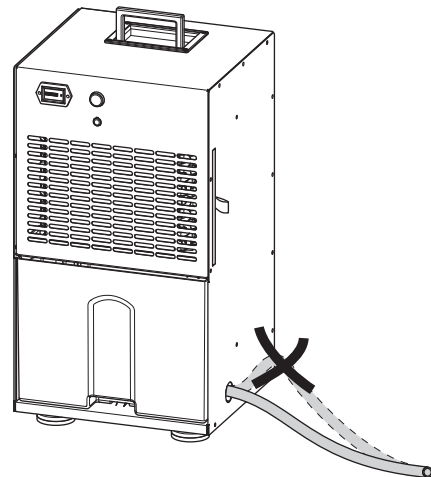
B.



C.



D.



Buiten gebruik stellen

1. Schakel het apparaat uit met de netschakelaar (1).
2. Raak de netstekker niet aan met vochtige of natte handen.
3. Trek de netstekker uit het stopcontact.
4. Maak het condensreservoir leeg. Let op het nadruppelen van condens.
5. Reinig het apparaat en vooral het luchtfilter volgens het hoofdstuk onderhoud.
6. Het apparaat opslaan volgens het hoofdstuk opslag.

Defecten en storingen

Het apparaat is tijdens de productie meerdere keren op een goede werking getest. Mochten er desondanks storingen ontstaan, controleer het apparaat dan op basis van de volgende lijst.

Het apparaat start niet:

- Controleer de netaansluiting.
- Controleer de netstekker op beschadigingen.
- Controleer of het condensreservoir goed is geplaatst. Controleer het vulpeil van het condensreservoir, maak het indien nodig leeg. Het controlelampje (7) mag niet gaan branden.
- Wacht 10 minuten, voordat u het apparaat opnieuw start. Mocht het apparaat niet opstarten, laat dan een elektrische controle uitvoeren door gespecialiseerd bedrijf op het gebied van koel- en koudetechniek of door TROTEC®.

Het apparaat werkt, maar er is geen condensvorming:

- Controleer de vlotter in het condensreservoir op vervuilingen. Reinig indien nodig het condensreservoir. De vlotter moet soepel bewegen.
- Controleer de ruimtetemperatuur. Houd rekening met het toegestane toepassingsbereik van het apparaat volgens de technische gegevens.
- Controleer het luchtfilter op vervuilingen. Het luchtfilter indien nodig reinigen, resp. vervangen.
- Controleer de condensor uitwendig op vervuilingen (zie hoofdstuk onderhoud). Laat een vervuilde condensor reinigen door een gespecialiseerd bedrijf op het gebied van koel- en koudetechniek of door TROTEC®.

Het apparaat maakt herrie, resp. trilt, condenslekkage:

- Controleer of het apparaat rechtop en op een vlakke ondergrond staat.

Het apparaat wordt zeer heet, maakt herrie, resp. capaciteit daalt:

- Controleer de luchtinlaten en het luchtfilter op vervuilingen. Verwijder uitwendige vervuilingen.
- Controleer het apparaat uitwendig op vervuilingen (zie hoofdstuk onderhoud). Laat een inwendig vervuild apparaat inwendig reinigen door een gespecialiseerd bedrijf op het gebied van koel- en koudetechniek of door TROTEC®.

Werkt uw apparaat na deze controles nog niet probleemloos?

Lever het apparaat in voor reparatie door een gespecialiseerd bedrijf op het gebied van koel- en koudetechniek of door TROTEC®.

Onderhoud

Onderhoudsintervallen

Onderhouds- en verzorgingsinterval	voor elke keer in gebruik nemen	indien nodig	minimaal elke 2 weken	minimaal elke 4 weken	minimaal elke 6 weken	minimaal jaarlijks
Condensreservoir legen		X				
Aanzuig- en uitblaasopeningen op vervuilingen en vreemde objecten controleren, indien nodig reinigen	X					
Uitwendige reiniging		X				X
Visuele controle van het inwendige van het apparaat op vervuilingen		X		X		
Aanzuigroosters en luchtfilter op vervuilingen en vreemde objecten controleren, indien nodig reinigen resp. vervangen	X		X			
Luchtfilter vervangen					X	
Op beschadigingen controleren	X					
Bevestigingsbouten controleren		X				X
Werkingsstest						X

Onderhouds- en verzorgingsrapport

Apparaattype:

Apparaatnummer:

Onderhouds- en verzorgingsinterval	1	2	3	4	5	6	7	8	9	10	11	12	13	14	15	16
Aanzuig- en uitblaasopeningen op vervuilingen en vreemde objecten controleren, indien nodig reinigen																
Uitwendige reiniging																
Visuele controle van het inwendige van het apparaat op vervuilingen																
Aanzuigroosters en luchtfilter op vervuilingen en vreemde objecten controleren, indien nodig reinigen resp. vervangen																
Luchtfilter vervangen																
Op beschadigingen controleren																
Bevestigingsbouten controleren																
Werkingsstest																
Opmerkingen:																

1. Datum: Handtekening:	2. Datum: Handtekening:	3. Datum: Handtekening:	4. Datum: Handtekening:
5. Datum: Handtekening:	6. Datum: Handtekening:	7. Datum: Handtekening:	8. Datum: Handtekening:
9. Datum: Handtekening:	10. Datum: Handtekening:	11. Datum: Handtekening:	12. Datum: Handtekening:
13. Datum: Handtekening:	14. Datum: Handtekening:	15. Datum: Handtekening:	16. Datum: Handtekening:

Werkzaamheden voor aanvang van het onderhoud

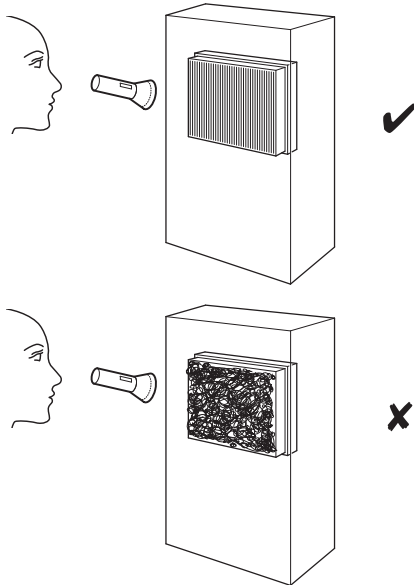
1. Raak de netstekker niet aan met vochtige of natte handen.
2. Trek vóór alle werkzaamheden de netstekker uit het stopcontact!



Onderhoudswerkzaamheden waarvoor het openen van de behuizing noodzakelijk is, mogen uitsluitend door gespecialiseerde bedrijven op het gebied van koel- en koudetechniek of door TROTEC® worden uitgevoerd.

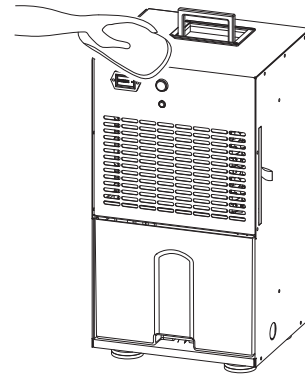
Visuele controle van het inwendige van het apparaat op vervuilingen

1. Verwijder het luchtfilter (zie hoofdstuk Reiniging van het luchtfilter).
2. Schijn met een zaklamp in de openingen van het apparaat.
3. Controleer het inwendige van het apparaat op vervuilingen.
4. Ziet u een dikke stoflaag, laat dan het inwendige van het apparaat reinigen door een gespecialiseerd bedrijf op het gebied van koel- en koudetechniek of door TROTEC®.
5. Plaats het luchtfilter weer.



Reiniging van de behuizing

1. Gebruik voor het reinigen een zachte, pluisvrije doek.
2. Bevochtig de doek met schoon water. Gebruik geen sprays, oplosmiddelen, alcoholhoudende reinigingsmiddelen of schuurmiddelen voor het bevochtigen van de doek.



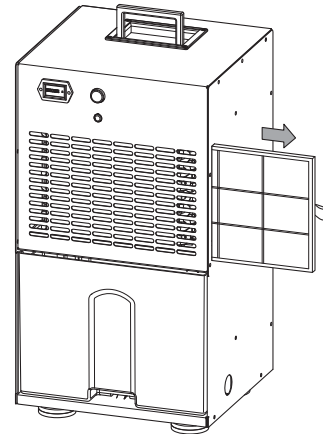
Reiniging van het luchtfilter



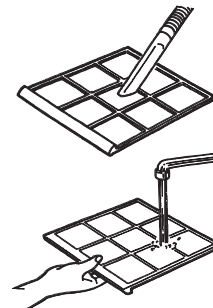
Let op!

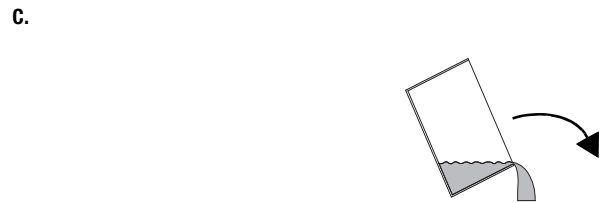
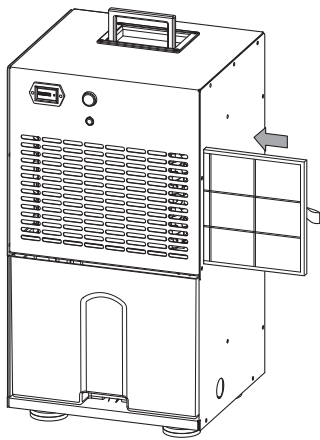
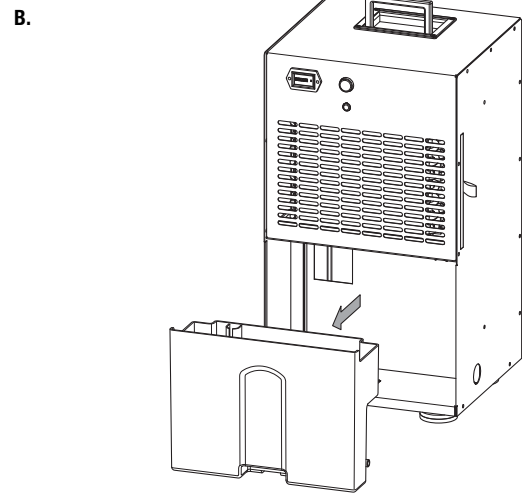
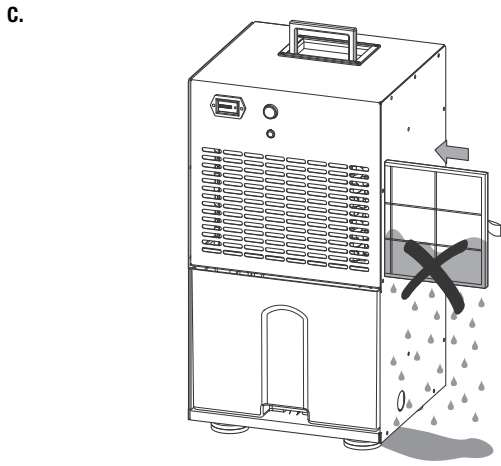
Controleer of het filter niet versleten of beschadigd is. De hoeken en randen van het luchtfilter mogen niet zijn vervormd of afgerond. Controleer voor het weer plaatsen van het luchtfilter of het onbeschadigd en droog is! Het hoofdstuk onderhoudsintervallen opvolgen voor het op tijd vervangen van het luchtfilter!

A.

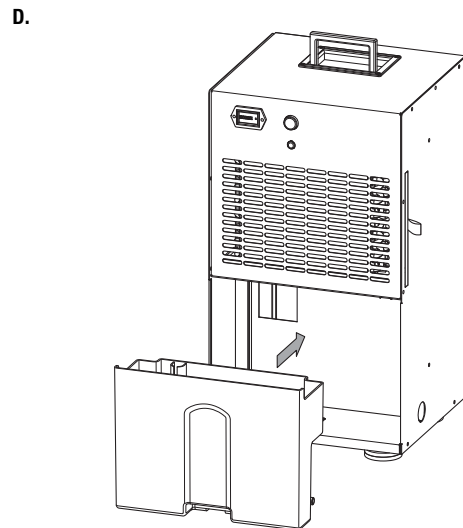
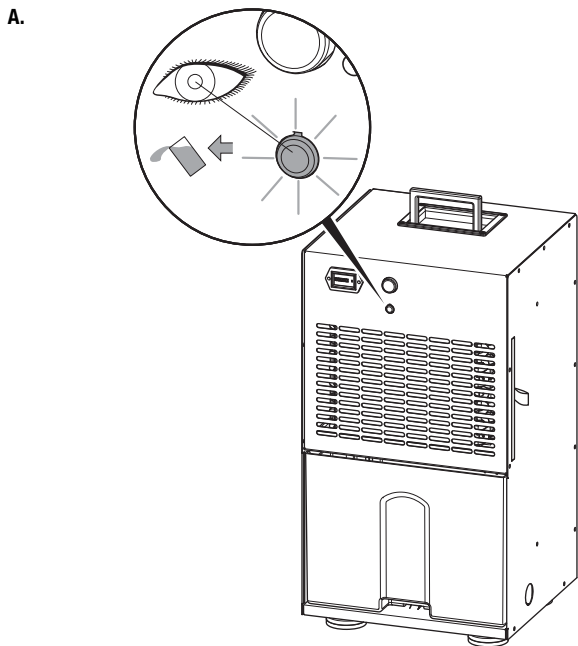


B.





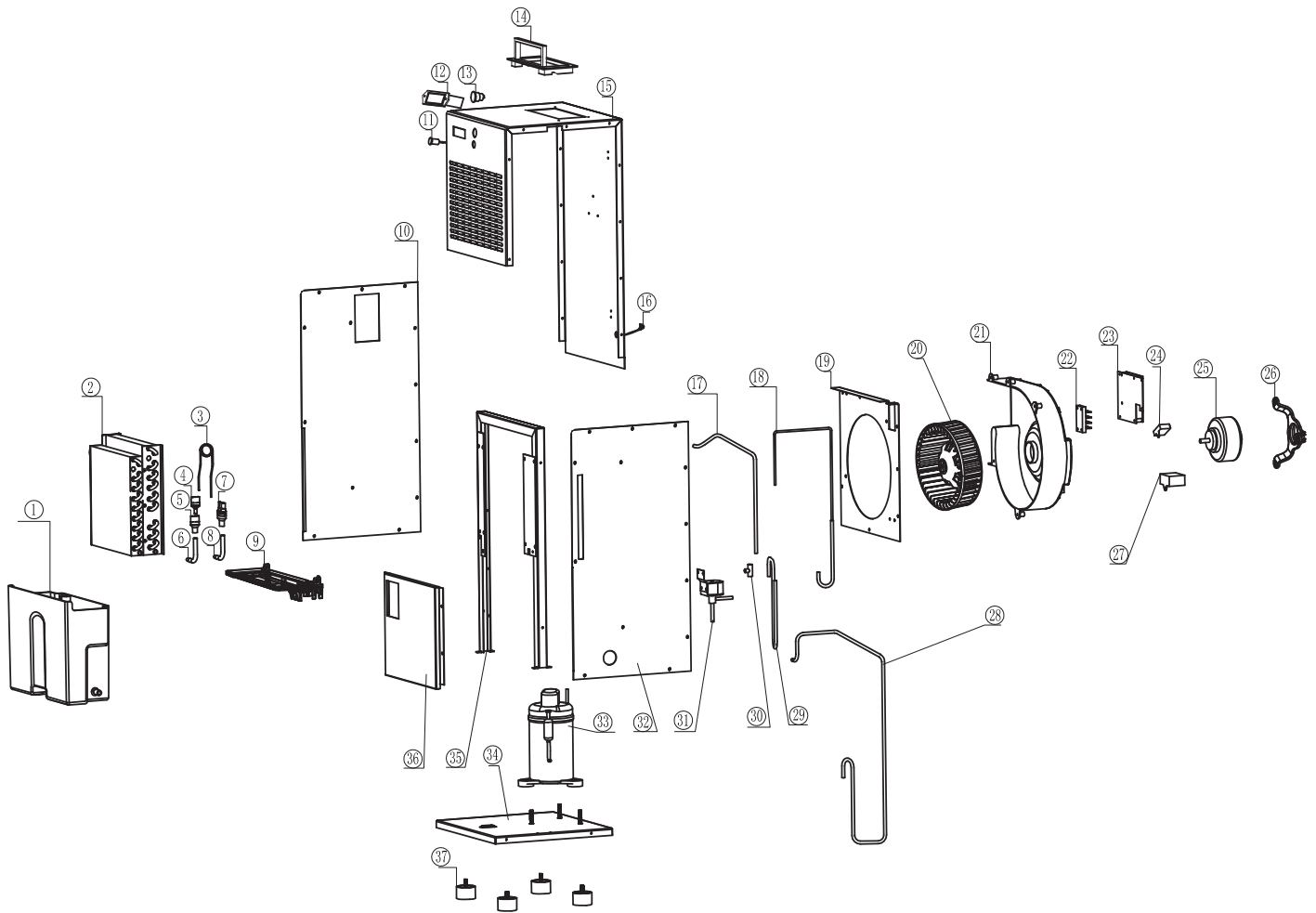
Legen van het condensreservoir



Reserveonderdeeloverzicht en reserveonderdeellijst

Opmerking!

De positienummers van de reserveonderdelen onderscheiden zich van de in de bedieningshandleiding gebruikte positienummers van de onderdelen.



Nr.	Reserveonderdeel	Nr.	Reserveonderdeel	Nr.	Reserveonderdeel
1	water tank	14	handle	27	capacitor (compressor)
2	coil assembly	15	housing	28	suction tube
3	capillary tube	16	power cord	29	discharge tube I
4	three exit tube II	17	discharge tube II	30	three exit tube
5	three exit tube	18	defrost tube	31	bypass valve
6	gas-in tube	19	air baffle	32	right faceplate
7	filter	20	fan wheel	33	compressor
8	gas-out tube	21	volute carapace	34	bottom plate
9	water plate	22	wire holder	35	middle bracket
10	left faceplate	23	controller	36	water tank baffle
11	lamp	24	capacitor (motor)	37	foot
12	hour meter	25	motor		
13	switch	26	motor support		

Recycling



Elektrische apparaten horen niet in het huisvuil, maar moeten in de Europese Unie – volgens Richtlijn 2002/96/EG VAN HET EUROPEES PARLEMENT EN DE RAAD van 27 januari 2003 betreffende afgedankte elektrische en elektronische apparatuur (AEEA) – vakkundig worden gerecycled. Dit apparaat graag aan het eind van de levensduur recyclen volgens de geldende wettelijke bepalingen.

In het apparaat wordt een milieuvriendelijk en ozonneutraal koudemiddel gebruikt (zie hoofdstuk Technische gegevens).

Laat het koudemiddel niet in het milieu komen.

Het in het apparaat aanwezige koudemiddel vakkundig recyclen volgens de nationale wetgeving.

Conformiteitsverklaring

In het kader van de EG-Laagspanningsrichtlijn 2006/95/EG, bijlage III, paragraaf B en de EG-richtlijn 2004/108/EG m.b.t. de elektromagnetische compatibiliteit (EMC).

Hiermee verklaren we, dat de luchtontvochtiger TTK 75 ECO in overeenstemming met de genoemde EG-richtlijnen is ontwikkeld, geconstrueerd en geproduceerd.

Toegepaste geharmoniseerde normen:

EN 60335-1:2012,

EN 60335-2-40:2003+A11:2004+A12:2005+A1:2006+

A2:2009+A13:2012,

EN 62233:2008

De CE - markering vindt u op het typeplaatje van het apparaat.

Fabrikant:

Trotec GmbH & Co. KG

Grebbeener Straße 7

D-52525 Heinsberg

Telefoon: +49 2452 962-400

Fax: +49 2452 962-200

E-mail: info@trotec.de

Heinsberg, 31-3-2014



Bedrijfsleider: Detlef von der Lieck

Trotec GmbH & Co. KG

Grebener Str. 7
D-52525 Heinsberg

📞 +49 2452 962-400

📠 +49 2452 962-200

info@trotec.com

www.trotec.com