

**Gebuiks-
aanwijzing**

**Wasautomaat
-droger**



ZKG 2125

Het doet ons genoeg dat u voor onze apparatuur hebt gekozen.

Wij wensen u veel plezier met uw nieuwe apparaat en wij hopen dat u bij de volgende aankoop van huishoudelijke apparatuur ons merk opnieuw in aanmerking zult nemen.

Lees deze gebruiksaanwijzing grondig door en bewaar hem bij het apparaat zodat hij ook in de toekomst kan worden geraadpleegd. Geef de gebruiksaanwijzing door aan een eventuele volgende eigenaar van het apparaat.

De volgende symbolen zullen u tijdens het lezen van de gebruiksaanwijzing leiden:



Belangrijke informatie over uw persoonlijke veiligheid en informatie over hoe u schade aan het apparaat kunt voorkomen



Algemene informatie en tips



Milieu-informatie

Inhoud

Veiligheidsinformatie	-3	Alleen drogen	-19
Productbeschrijving	-5	Automatisch wassen en drogen (NON-STOP programma)	-19
Wasmiddellade	-5	Droogprogramma's	-20
Bedieningspaneel	-6	Onderhoud en reiniging	-21
Opties	-8	Wat moet u doen als...	-24
Wasprogramma's	-9	Technische gegevens	-28
Programma-informatie	-11	Verbruikswaarde	-28
Dagelijks gebruik	-12	Installatie	-29
De eerste keer de machine gebruiken	-14	Het milieu	-32
Wasgoed	-15		

Veiligheidsinformatie

In het belang van uw veiligheid en om een correct gebruik te kunnen waarborgen is het belangrijk dat u alvorens het apparaat te installeren en in gebruik te nemen deze gebruiksaanwijzing, inclusief de tips en waarschuwingen, grondig doorleest. Om onnodige vergissingen en ongevallen te voorkomen is het belangrijk te waarborgen dat alle mensen die het apparaat gebruiken volledig bekend zijn met de werking ervan en de veiligheidsvoorzieningen. Bewaar deze instructies en zorg ervoor dat zij bij het apparaat blijven als het wordt verplaatst of verkocht, zodat iedereen die het apparaat gedurende zijn hele levensduur gebruikt naar behoren is geïnformeerd over het gebruik en de veiligheid van het apparaat.

Algemene veiligheid

- Het is gevaarlijk om de specificaties te wijzigen of om te proberen op enigerlei wijze veranderingen aan te brengen aan dit apparaat.
- Bij was- en droogprogramma's met hoge temperaturen kan het glas van de deur heet worden. Niet aanraken!
- Zorg ervoor dat kleine huisdieren niet in de trommel klimmen. Controleer om dit te voorkomen de trommel vóór gebruik.
- Voorwerpen als munten, veiligheidsspelden, spijkers, schroeven, stenen of andere harde, scherpe materialen kunnen grote schade aan het apparaat toebrengen en dienen niet in het apparaat terecht te komen.
- Gebruik alleen de aanbevolen hoeveelheid wasverzachter en wasmiddel. Er kan schade aan het textiel ontstaan als u teveel wasverzachter of wasmiddel gebruikt. Let op de aanbevolen hoeveelheden van de fabrikant.
- Was kleine artikelen zoals sokken, veters, wasbare ceintuurs enz. in een waszak of kussensloop, daar deze tussen de kuip en de trommel terecht kunnen komen.
- Gebruik uw wasmachine-droger niet om artikelen met baleinen, materialen zonder zoom of gescheurde materialen te wassen en te drogen.
- Trek, na gebruik, reiniging en onderhoud van de machine, altijd de stekker uit het stopcontact en draai de kraan dicht.
- Probeer nooit zelf de machine te repareren. Onkundig uitgevoerde reparaties kunnen leiden tot lichamelijk letsel of een ernstig defect aan de machine veroorzaken. Neem contact op met een servicedienst bij u in de buurt. Gebruik alleen originele reserveonderdelen.

Installatie

- Dit apparaat is zwaar. Wees voorzichtig als u het apparaat verplaatst.
- Controleer bij het uitpakken van het apparaat of deze niet is beschadigd. Gebruik het apparaat bij twijfel niet en neem contact op met de servicedienst.
- Alle verpakkingsmaterialen en transportbouten moeten vóór het gebruik worden verwijderd. Als dit wordt nagelaten kan dit ernstige schade aan het product en andere eigendommen tot gevolg hebben. Zie het desbetreffende hoofdstuk in de gebruiksaanwijzing.
- Controleer na de installatie van het apparaat of het apparaat niet op de toevoer- en afvoerslang staat en of het werkblad het aansluitsnoer niet bekneld.
- Als het apparaat op een vloer met tapijt wordt geplaatst, dient de hoogte van de stelvoetjes te worden aangepast om de lucht toch goed te kunnen laten circuleren.
- Let er altijd op of er na de installatie geen water lekt uit de slangen en de aansluitingen.
- Als het apparaat op een plaats wordt geïnstalleerd waar vorst optreedt, dient u het hoofdstuk "**Bevriezingsgevaar**" door te lezen.
- Eventuele voor de installatie van dit apparaat noodzakelijke loodgieterswerkzaamheden, moeten worden uitgevoerd door een gekwalificeerde loodgieter of competent persoon.
- Eventuele voor de installatie van het apparaat noodzakelijke elektrotechnische werkzaamheden, moeten worden uitgevoerd door een gekwalificeerde elektricien of competent persoon.

Gebruik

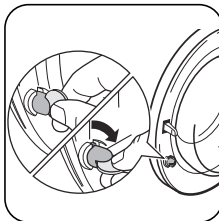
- Dit apparaat is bestemd voor huishoudelijk gebruik. Het is niet toegestaan het apparaat te gebruiken voor andere doeleinden dan waarvoor het is bestemd.
- Was in de machine alleen textiel dat geschikt is voor machinaal wassen. Volg de instructies op het wasvoorschrift in de kleding.
- Laad het apparaat niet te vol. Zie het desbetreffende hoofdstuk in de gebruiksaanwijzing.
- Voordat u gaat wassen, dient u er voor te zorgen dat alle zakken leeg zijn en dat alle knopen en ritsen dicht zijn. Was geen gerafelde of gescheurde textiel en behandel vlekken zoals verf, inkt, roest en gras eerst voordat u deze gaat wassen. Beugelbeha's mogen NIET machinaal worden gewassen.
- Kledingstukken die in aanraking zijn geweest met vluchtige aardolieproducten mogen niet in de machine gewassen worden. Als vluchtige reinigingsvloeistoffen worden gebruikt, dient u ervoor te zorgen dat de vloeistof uit het kledingstuk is verwijderd voordat u het in de machine doet.
- Daar sommige (dons)dekbedden vanwege hun omvang gewassen/gedroogd moeten worden in grote commerciële machines, dient u bij de fabrikant van het voorwerp na te gaan of het geschikt is om gewassen te worden in een wasmachine voor huishoudelijk gebruik.
- Gebruikers moeten altijd controleren of zij hun gasaanstekers (wegwerp of anders) niet in hun kleding hebben laten zitten.
- Droog nooit voorwerpen in de droger die in contact zijn geweest met chemicaliën zoals reinigingsvloeistof. Deze zijn vluchtig en kunnen een explosie veroorzaken. Droog alleen voorwerpen in de droger die gewassen zijn in water of die gelucht moeten worden.
- Kunststof wasmiddeldoseersystemen mogen niet in de trommel blijven zitten tijdens de droogcyclus, omdat de kunststof waarvan deze gemaakt zijn niet bestand zijn tegen de hitte. Als u na het wassen onmiddellijk wilt drogen moet u de gewone wasmiddeldoseerlade gebruiken.
- Kunststof wasmiddeldoseersystemen mogen niet in de trommel blijven zitten tijdens de droogcyclus, omdat de kunststof waarvan

deze gemaakt zijn niet bestand zijn tegen de hitte. Als u na het wassen onmiddellijk wilt drogen moet u de gewone wasmiddeldoseerlade gebruiken.

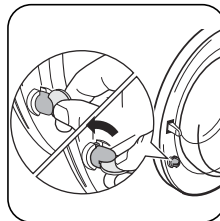
- Trek de stekker nooit aan het snoer uit het stopcontact; maar aan de stekker zelf.
- Gebruik de wasmachine-droger nooit als het elektrische snoer, het bedieningspaneel, het bovenblad of de sokkel beschadigd zijn, zodat de binnenkant van de wasmachine toegankelijk is.

Veiligheid van kinderen

- Dit apparaat is niet bedoeld voor gebruik door personen (waaronder begrepen kinderen) met beperkte lichamelijke, zintuiglijke of verstandelijke vermogens of een gebrek aan ervaring en kennis, tenzij dit onder toezicht gebeurt van een voor hun veiligheid verantwoordelijke persoon of tenzij zij van een dergelijke persoon instructie hebben ontvangen over het gebruik van het apparaat.
- De verpakkingsmaterialen (bijv. plastic folie, polystyreen) kunnen een gevaar opleveren voor kinderen - verstikkingsgevaar! Houd deze materialen buiten het bereik van kinderen.
- Berg alle wasmiddelen op een veilige plaats, buiten het bereik van kinderen, op.
- Zorg er voor dat kinderen of huisdieren niet in de trommel kunnen klimmen. De machine beschikt over een speciale functie om dit te voorkomen.



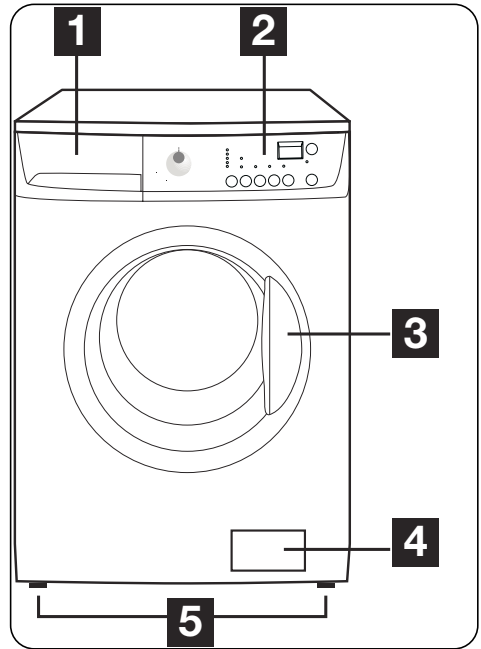
Om deze functie te **activeren** dient u de knop (zonder deze in te drukken) aan de binnenkant van de deur naar rechts te draaien tot de groef horizontaal staat. Gebruik zo nodig een muntstuk.



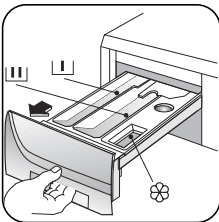
Om dit apparaat uit te schakelen en de mogelijkheid te herstellen om de deur te sluiten, dient u de knop naar links te draaien tot de groef verticaal staat.

Productbeschrijving

- 1** Wasmiddellade
- 2** Bedieningspaneel
- 3** Deurhandgreep
- 4** Afvoer pomp
- 5** Verstelbare voetjes



Wasmiddellade

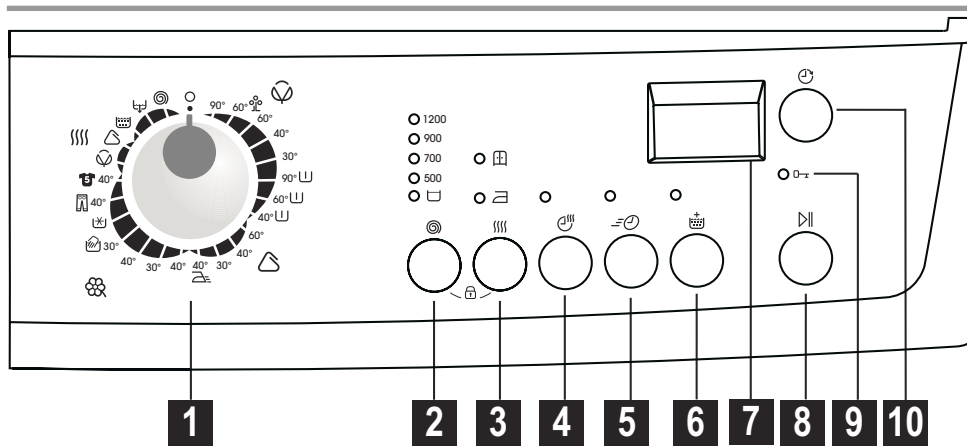


 Voorwas

 Hoofdwas

 Wasverzachter

Bedieningspaneel




i Informatie

* De programmeuzeknop, de toetsen en indicatie programmaverloop, zal in al boek met het overeenkomstige aantal worden vermeld dat in deze lijst wordt gegeven.

Symbolen:

☐ = Katoen, △ = Synthetica, ☼ = Fijne was, |||| = Sector Drogen, ☺ = Zuinig, ≡ = Voorwas, ≡ = Antikreuk, ☞ = Handwas, ☼ = Koud, ≡ = Jeans, ☞ = Sport intensief, ☞ = Spoelen, ☞ = Pompen, ☺ = Centrifugeren, ☐ = Spoelstop, ☺ = Centrifugeren, |||| = Automatisch drogen, ≡ = Strijkdroog, ☐ = Kastdroog, ☺ = Tijdgestuurd drogen, ≡ = Supersnel, ☞ = Extra Spoelen, ≡ = Start/Pause, ☐ = Deur vergrendeld, ☺ = Startuistel

1 Programmeuzeknop en O/Annuleren/UIT	<ul style="list-style-type: none"> De programmeuzeknop kunt u om een programma te selecteren en/of om de machine uit te schakelen.
2 Toets CENTRIFUGEREN SPOELSTOP optie	<ul style="list-style-type: none"> Druk herhaaldelijk op de toets Centrifugeren om het centrifugetoerental te wijzigen als u uw wasgoed wilt centrifugeren op een toerental dat afwijkt van het door de wasautomaat voorgestelde toerental of om optie Spoelstop te selecteren. Het desbetreffende lampje licht op.
3 Toets AUTOMATISCH DROGEN	<ul style="list-style-type: none"> Met deze toets kunt u de gewenste droogtegraad selecteren: Kastdroog (Katoen en Synthetica), Strijkdroog (Synthetica). Het desbetreffende lampje licht op.

4 Toets TIJDGESTUURD DROGEN	<ul style="list-style-type: none"> • Met deze toets kunt u de duur van de droogcyclus kiezen.
5 Toets SUPERSNEL	<ul style="list-style-type: none"> • Als u deze optie kiest, kunt u de wasduur verkorten voor «lichtvervuild wasgoed».
6 Toets EXTRA SPOELEN	<ul style="list-style-type: none"> • Met deze toets, de machine voert enkele extra spoelgangen uit.
7 Display	<ul style="list-style-type: none"> • Het display toont de volgende informatie: duur van het gekozen programma, droogtijd, uitgestelde start, verkeerde optiekeuze, alarmcodes,  kinderslot en einde programma.
8 Toets START/PAUZE	<ul style="list-style-type: none"> • Druk op deze toets om het geselecteerde programma te starten; het bijbehorende groene controlelampje stopt met knipperen. • Als u een lopend programma wilt onderbreken, dient u deze toets in te drukken: het betreffende groene controlelampje begint te knipperen.
9 Het controlelampje DEUR VERGRENDELD	<ul style="list-style-type: none"> • Op het moment dat u het programma kiest, gaan de lampjes branden van de verschillende fasen waaruit het programma samengesteld is.
10 Toets STARTUITSTEL	<ul style="list-style-type: none"> • Met deze toets kunt u het starten van het wasprogramma met 30 min - 60 min - 90 min, 2 uur en vervolgens steeds met 1 uur tot een maximum van 20 uur uitstellen.

Opties

SPOELSTOP

Als u deze optie kiest zal de machine het water na de laatste spoelgang niet afvoeren, om te voorkomen dat het wasgoed kreukt. Als het programma is afgelopen, het controlelampje van de toets **8** is uit en de deur (controlelampje **9** brandt) is geblokkeerd om aan te geven dat het water moet worden afgevoerd.

Zie voor het wegpompen van het water hoofdstuk «Aan het einde van het programma».

AUTOMATISCH DROGEN

Met deze toets kunt u de gewenste droogtegraad selecteren: Kastdroog (Katoen en Synthetica), Strijkdroog (Synthetica). Het desbetreffende lampje licht op.

De droogtijd wordt automatisch door de machine aangepast: het wasgoed wordt gedroogd tot de geselecteerde droogheidsgraad.

TIJDGESTUURD DROGEN

Als u een tijdgestuurd droogprogramma wilt uitvoeren, druk dan op deze toets tot de door u gewenste droogtijd op het display verschijnt, afhankelijk van het soort weefsel (katoen of synthetische stoffen) die u wilt drogen.

Voor katoen en synthetische stoffen kunt u een droogtijd selecteren van 10 minuten tot 130 minuten (2.10).

Elke keer als u deze toets indrukt wordt de droogtijd met 5 min. verlengd.

Opmerking!

Het programma wordt automatisch met maximaal 2 minuten verlengd, dit is helemaal normaal.

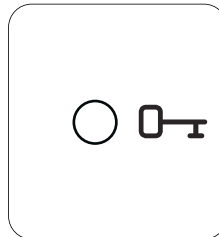
SUPERSNEL

Een erg korte wascyclus voor licht vervuilde was die slechts kort gebruikt of gedragen is. Wij raden u om de belading te verminderen. De wastijd zal met slechts verkort worden

EXTRA SPOELEN

De machine voert enkele extra spoelgangen uit. Deze optie wordt aanbevolen voor personen die allergisch zijn voor wasmiddelen en in gebieden waar het water erg zacht is.

Het controlelampje DEUR VERGRENDELD



Het controlelampje branden, om aan te geven dat het apparaat gaat starten en de deur is vergrendeld.

Het lampje DEUR geeft aan of de deur geopend kan worden:

- lampje brandt: de deur kan niet geopend worden. Het apparaat werkt.
- lampje uit: de deur kan nu geopend worden. Het wasprogramma is afgelopen.

Wasprogramma's

Programma/ Temperatuur	Soort wasgoed	Opties	Beschrijving van het programma
KATOEN 90° - 30°	Witte en Bonte was (normaal vervuilde katoenen was)	CENTRIFUGEREN/ SPOELSTOP, SUPERSNEL, EXTRA SPOELEN	Hoofdwás Spoelgangen Lang centrifugeren op maximale toerental
KATOEN 60° ZUINIG	Witte en Bonte was (normaal vervuilde katoenen was)	CENTRIFUGEREN/ SPOELSTOP, EXTRA SPOELEN	Hoofdwás Spoelgangen Lang centrifugeren op maximale toerental
KATOEN +VOORWAS 90° - 40°	Witte en Bonte was (zwaar vervuilde katoenen was)	CENTRIFUGEREN/ SPOELSTOP, SUPERSNEL, EXTRA SPOELEN	Voorwas/Hoofdwás Spoelgangen Lang centrifugeren op maximale toerental
SYNTHETICA 60° - 30°	Synthetische of gemengde stoffen	CENTRIFUGEREN/ SPOELSTOP, SUPERSNEL, EXTRA SPOELEN	Hoofdwás Spoelgangen Kort centrifugeren op 900 tpm
SYNTHETICA ANTI-KREUK 40°	Synthetische stoffen die voorzichtig gewassen en gecentrifugeerd moeten worden	CENTRIFUGEREN/ SPOELSTOP, EXTRA SPOELEN	Hoofdwás Spoelgangen Kort centrifugeren op 900 tpm
FIJNE WAS 40° - 30°	Fijne was	CENTRIFUGEREN/ SPOELSTOP, SUPERSNEL, EXTRA SPOELEN	Hoofdwás Spoelgangen Kort centrifugeren op 700 tpm
HANDWAS 40° - Koud	Speciaal programma voor wasgoed dat met de hand moet worden gewassen	CENTRIFUGEREN/ SPOELSTOP	Hoofdwás Spoelgangen Kort centrifugeren op 900 tpm
JEANS 40°	Katoenprogramma voor kleding van spijkerstof en donkergekleurde artikelen	CENTRIFUGEREN/ SPOELSTOP	Hoofdwás Spoelgangen Kort centrifugeren op maximale toerental
SPORT INTENSIEF 40°	Speciaal programma voor sportkleding	CENTRIFUGEREN/ SPOELSTOP, EXTRA SPOELEN	Hoofdwás Spoelgangen Kort centrifugeren op 900 tpm

Wasprogramma's

Programma/ Temperatuur	Soort wasgoed	Opties	Beschrijving van het programma
SPOELEN	Afzonderlijke spoelgang voor katoen wasgoed dat met de hand gewassen moet worden	CENTRIFUGEREN/ SPOELSTOP, EXTRA SPOELEN	3 Spoelgangen Lang centrifugeren op maximale toerental
POMPEN	Voor het wegpompen van het laatste spoelwater		Water afvoeren
CENTRIFUGEREN	Afzonderlijk centrifugeren voor katoen	CENTRIFUGEREN	Water afvoeren en lang centrifugeren
o Annuleren/UIT	Voor het annuleren van het wasprogramma dat aan het draaien is en voor het uitschakelen van de machine		

Max. belading voor Katoen6 kg
 Max. belading voor Synthetica en
 Fijne was3 kg
 Max. belading voor Antikreuk.....1 kg
 Max. belading voor Handwas.....2 kg
 Max. belading voor Jeans3 kg
 Max. belading voor Sport Intensief 2,5 kg

Max. belading voor Katoen + Supersnel....3 kg
 Max. belading voor Synthetica en Fijne was +
 Supersnel2 kg

Programma-informatie

ZUINIG	Dit programma kan worden gekozen voor licht of normaal vervuilde katoenen artikelen. De temperatuur wordt verlaagd en de wasduur wordt verlengd. Hierdoor kunt u een goede wasefficiëntie bereiken en tegelijk energie besparen.
HANDWAS (WOL)	Washing programme for machine washable wool as well as for hand washable woollens and delicate fabrics with the «hand washing» care symbol  .
JEANS	Met dit programma is het mogelijk om vrijetijdskleding te wassen zoals broeken, overhemden of jassen en truien die uit hi-tech-materialen bestaan. Als u deze optie kiest, dan zal de machine enkele spoelgangen toevoegen.
ANTI-KREUK	Als u dit programma kiest wordt het wasgoed behoedzaam gewassen en gecentrifugeerd om eventuele kreukels te voorkomen. Op deze manier kunt u gemakkelijker strijken. Bovendien zal de machine extra spoelgangen uitvoeren.
SPORT INTENSIEF	Dit programma is geschikt voor het wassen van sterk vervuilde sportkleding. De machine voert automatisch een voorwasfase uit alvorens te beginnen met de hoofdwass, om moddervlekken te verwijderen. Wij adviseren u om geen wasmiddel te doen in het vakje  .
SPOELEN	Met dit programma is het mogelijk om katoenen kleding, die met de hand gewassen moet worden, te spoelen en te centrifugeren. De machine voert spoelgangen uit, gevolgd door een laatste centrifugegang op het maximale toerental. Het centrifuge toerental kan verworden verlaagd door het indrukken van de toets 2 .
POMPEN	Voor het wegpompen van het laatste spoelwater bij programma Inweken of bij programma's met Spoelstop optie. Zet de programmakiezer eerst op de stand 0 , selecteer vervolgens het programma Pompen en druk aansluitend op de toets 8 .
CENTRIFUGEREN	Afzonderlijk centrifugeren voor kleding die met de hand gewassen moet worden en na programma Inweken en na programma's met Spoelstop optie. Voordat u dit programma selecteert dient u de programmakiezer eerst op de stand 0 te zetten. U kunt het toerental via de betreffende toets instellen en zodoende aanpassen aan de soort weefsels.

Dagelijks gebruik

Het wasgoed sorteren

Volg de wassymbolen op elk textiel etiket en het wasvoorschrift van de fabrikant. Sorteert het wasgoed als volgt: wit, bont, synthetische stoffen, fijne weefsels, wol.

Temperaturen

90° or 95°	voor normaal vervuild wit katoen en linnen (bijvoorbeeld theedoeken, handdoeken, tafelkleden, lakens...)
50°/60°	voor normaal vervuilde kleurechte kleding (bijvoorbeeld overhemden, nachthemden, pyjama's....) van linnen, katoen of synthetische weefsels en voor licht vervuild wit katoen (bijvoorbeeld ondergoed).
30°-40°-koud	voor tere weefsels (bijvoorbeeld vitrage), gemengde was inclusief synthetische weefsels en wollen kledingstukken met het label «zuiver wol, wasbaar in de machine, krimpvrij».

Alvorens de wastrommel te vullen

Was witte en bonte was nooit samen. Wit kan in de was zijn "witheid" verliezen.

Nieuwe bonte weefsels kunnen uitlopen als zij de eerste keer worden gewassen; was dit soort kleding de eerste keer dan ook apart.

Zorg ervoor dat er geen metalen voorwerpen in het wasgoed achterblijven (bijv. haarspeldjes, veiligheidsspelden, spelden).

Knoop kussenslopen dicht, sluit ritsen, haakjes en drukknopen. Bind ceinturen of lange riemen vast.

Verwijder hardnekkige vlekken vóór het wassen.

Wrijf bijzonder vervuilde delen in met een speciaal wasmiddel of reinigingspasta.

Behandel gordijnen met speciale zorg. Verwijder haakjes of bind ze bij elkaar in een zak of net.

Maximale lading

De aanbevolen lading is te vinden op de programmakaarten.

Algemene regels:

Katoen, linnen: trommel vol maar niet volgepropt;

Synthetische stoffen: trommel niet meer dan half vol;

Fijne weefsels en wol: trommel niet meer dan een derde gevuld.

Indien u wast bij een maximale lading maakt u efficiënt gebruik van water en energie.

Washing a maximum load makes the most efficient use of water and energy.

Als de kleding sterk vervuild is, verminder dan de lading.

Het gewicht van wasgoed

De volgende gewichten zijn een indicatie:

badjas	1200 g
slabbetje	100 g
dekbedovertrek	700 g
laken	500 g
kussensloop	200 g
tafelkleed	250 g
badstof handdoek	200 g
theedoek	100 g
nachthemd	200 g
damesslip	100 g
herenwerkoverhemd	600 g
herenoverhemd	200 g
herenpyjama	500 g
blouse	100 g
herenslip	100 g

Vlekken verwijderen

De kans bestaat dat hardnekkige vlekken niet kunnen worden verwijderd met alleen water en wasmiddel. Het is daarom aan te bevelen vlekken eerst te behandelen alvorens het kledingstuk te wassen.

Bloed: behandel verse bloedvlekken met koud water. Laat opgedroogde vlekken een nacht in water met een speciaal wasmiddel inweken; daarna de vlek met het sop uitwassen.

Verf op oliebasis: bevochtig de vlek met wasbenzine, leg het kledingstuk op een zachte doek en dep de vlek; herhaal de behandeling enkele keren.

Opeddroogde vetvlekken: bevochtig de vlek met terpentijn, leg het kledingstuk op een zacht oppervlak en dep de vlek met de vingertoppen en een katoenen doek.

Roest: oxaalzuur opgelost in warm water of een roestverwijderingsproduct dat koud wordt gebruikt. Wees voorzichtig met oude roestvlekken omdat de cellulosestructuur in dat geval beschadigd zal zijn en de kans groot is dat de vlek een gat wordt.

Schimmelvlekken: behandel de vlek met bleekmiddel; goed uitspoelen (alleen witte en kleurechte weefsels).

Gras: licht inzepen en de vlek met bleekmiddel behandelen (alleen witte en kleurechte weefsels).

Balpeninkt en lijm: bevochtig de vlek met aceton(*), leg het kledingstuk op een zachte doek en dep de vlek.

Lippenstift: bevochtig de vlek met aceton zoals hierboven; vervolgens met brandspiritus behandelen. Verwijder eventuele achterblijvende sporen op wit textiel met bleekmiddel.

Rode wijn: laten inweken in water en wasmiddel, uitspoelen en behandelen met azijnzuur of citroenzuur; vervolgens uitspoelen. Behandel eventuele achterblijvende sporen met bleekmiddel.

Inkt: bevochtig de stof afhankelijk van het type inkt eerst met aceton (*) en dan met azijnzuur; behandel eventuele achterblijvende sporen op wit textiel met bleekmiddel, daarna grondig uitspoelen.

Teervlekken: eerst behandelen met vlekkenverwijderaar, brandspiritus of wasbenzine, vervolgens inwrijven met reinigingspasta.

(*) gebruik geen aceton op kunstzijde.

Was- en nabehandelingsmiddelen

Een goed wasresultaat is ook afhankelijk van de keuze van het wasmiddel en het gebruik van de juiste hoeveelheden, om verspilling te voorkomen en het milieu te sparen. Ofschoon zij biologisch afbreekbaar zijn bevatten wasmiddelen stoffen die in grote hoeveelheden de kwetsbare balans van de natuur kunnen verstoren.

De keuze van het wasmiddel hangt af van het type stof (fijne weefsels, wol, katoen, enz.), de kleur, wastemperatuur en de mate van vervuiling.


Alle in de handel verkrijgbare wasmiddelen kunnen in deze machine worden gebruikt:


- waspoeder voor alle soorten weefsels,
- waspoeder voor tere weefsels (60°C max) en wol,
- vloeibare wasmiddelen, bij voorkeur voor wasprogramma's op lage temperatuur (60°C max) voor alle soorten weefsels of speciaal voor alleen wol.

De wasmiddelen en eventuele andere toe te voegen middelen moeten in het juiste vakje van de wasmiddellade worden gedaan voordat het wasprogramma kan worden gestart.

Als gebruik wordt gemaakt van geconcentreerd waspoeder of vloeibaar wasmiddel, dient een programma **zonder** voorwas te worden geselecteerd.

De wasmachine is uitgerust met een recirculatiesysteem dat een optimaal gebruik van het geconcentreerde wasmiddel mogelijk maakt.

Giet vloeibaar wasmiddel in de wasmiddellade en wel in vak  voor dat u een programma start.

Giet eventueel wasverzachter of stijfjesel in het vak  voordat u het wasprogramma start.

Volg de aanbevelingen van de fabrikant op voor wat betreft de te gebruiken hoeveelheden en **overschrijdt niet het «MAX»-teken in de wasmiddellade.**

Hoeveelheid wasmidde

Het type en de te gebruiken hoeveelheid wasmiddel hangen af van het type weefsel, de hoeveelheid wasgoed, de mate van vervuiling en de hardheid van het water.

De hardheid van water wordt geclassificeerd in zogenaamde "hardheidsgraden. Informatie over de hardheid van het water in uw omgeving kan worden verkregen bij het desbetreffende waterleidingbedrijf of bij de lokale instanties.

Volg de instructies van de wasmiddelfabrikant over de te gebruiken hoeveelheden.

Gebruik minder wasmiddel als:

- u een kleine lading wast,
- het wasgoed licht vervuild is,
- er veel schuimvorming is tijdens het wassen.

Graden van waterhardheid

Graad	Kenmerk	Graden	
		Duits °dH	Frans °T.H.
1	zacht	0-7	0-15
2	gemiddeld	8-14	16-25
3	hard	15-21	26-37
4	erg hard	> 21	> 37

De eerste keer de machine gebruiken


LET OP!

Zorg er voor dat de elektrische aansluiting en de wateraansluiting voldoen aan de installatie-instructies.

BELANGRIJK!

Verwijder het polystyrene blok en eventuele andere materialen uit de trommel.

BELANGRIJK!

Giet 2 liter water in de wasmiddellade in het vakje voor het hoofdwasmiddel , om de "spaarklep" te activeren. Voer dan een wasgang zonder wasgoed uit op 95°C, om eventuele fabricagerestanten in de trommel en de kuip te verwijderen. Giet een 1/2 maatbeker wasmiddel in de wasmiddellade en start de machine.

Geluidssignalen

De wasmachine is voorzien van een geluidssysteem, dat in de volgende gevallen te horen zal zijn:

- aan het eind van een cyclus
- in het geval van problemen met de werking

Door ongeveer 6 seconden tegelijkertijd op de toetsen **5** en **6** te drukken, wordt het geluidssignaal uitgeschakeld (behalve in het geval van problemen met de werking). Door nogmaals op deze 2 toetsen te drukken, wordt het geluidssignaal weer ingeschakeld.

Kinderslot


Met deze voorziening kunt u het apparaat onbeheerd achterlaten, u hoeft zich dan geen zorgen te maken dat kinderen gewond raken of het apparaat schade toebrengen.

Deze functie blijft ingeschakeld, ook als de machine niet in werking is.

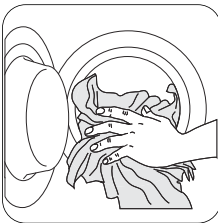
Er zijn twee manieren om deze optie in te stellen:

- voor het indrukken van **8**: de machine kan niet gestart worden.

- na het indrukken van **8** is het onmogelijk om een ander programma of optie te kiezen.

Om deze optie in te schakelen (uit te schakelen) tegelijkertijd gedurende ongeveer 6 seconden op de toetsen **2** en **3** drukken tot het pictogram  verschijnt (verdwijnt) op (van) het display.

Wasgoed

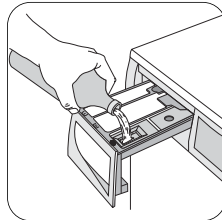
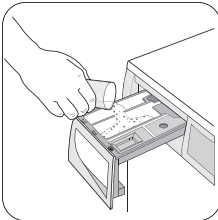



Wasgoed in de machine doen


Open de deur door voorzichtig de deurgreep naar buiten te trekken. Doe het wasgoed stuk voor stuk in de trommel en schud

het wasgoed zoveel mogelijk los. Sluit de deur.

Doseer het wasmiddel en de wasverzachter



Trek de wasmiddellade zo ver mogelijk naar buiten. Meet de vereiste hoeveelheid wasmiddel af en giet het vervolgens in het vak voor de hoofdwasmiddel. Als u een programma wilt uitvoeren met **Voorwas**, dient u het wasmiddel in het vak  te gieten.

Giet indien gewenst wasverzachter in het vak  (de gebruikte hoeveelheid mag niet de markering «MAX» de lade overschrijden). Schuif de wasmiddellade er weer voorzichtig in.

Het gewenste programma kiezen met de programmakeuzeknop (1)

Draai de programmakeuzeknop op het gewenste programma.

Het groene controlelampje van toets **8** begint te knipperen.

De programmakeuzeknop kan met de klok mee of tegen de klok in worden gedraaid.

Stand «O» is bedoeld voor het resetten van programma's en de machine uit te schakelen.

Aan het einde van het programma moet de programmakiezer op stand «O» worden gezet om de machine uit te schakelen.

LET OP!

Als u de programmakeuzeknop op een ander programma zet als de machine in werking is, gaat het rode controlelampje van toets **8** 3 keer knipperen en verschijnt de melding **Err** op het display, om aan te geven dat er een verkeerde keuze is gemaakt. De machine zal het nieuwe geselecteerde programma niet uitvoeren.

Selecteer het centrifugetoerental of Spoelstop optie met toets **2**

Na het kiezen van een programma, het controlelampje van het gekozen programma maximale centrifugesnelheid gaat uit. Het desbetreffende lampje licht op.

Wanneer het gewenste programma is gekozen, stelt uw machine automatisch de maximale centrifugesnelheid voor dat programma voor.

Selecteer de optie Startuitstel met toets 10

Als u de start wilt uitstellen, druk dan herhaaldelijk op de toets **9**, voordat u de machine start, om het gewenste uitstel te selecteren.

Het gekozen uitstel (max. 20 uur) verschijnt gedurende ongeveer 3 seconden op het display, daarna verschijnt de duur van het programma weer.

U moet deze optie kiezen nadat u het programma hebt ingesteld en voordat u de toets **8** indrukt.

De start van het hoofdwashprogramma kan met 30 min - 60 min - 90 min, 2 uur en vervolgens steeds met 1 uur tot een maximum van 20 uur met deze toets worden uitgesteld.

Als u later, tijdens de vertragingstijd, nog wasgoed in de trommel wilt stoppen, druk dan op de toets **8** om de machine op pauze te zetten. Voeg het wasgoed toe, doe de deur dicht en druk opnieuw op de toets **8**.

De uitgestelde start kiezen:

- Selecteer het programma en de gewenste opties;
- Selecteer het startuitstel.;
- Druk op toets **8**: de machine begint de tijd af te tellen in uren. Het programma zal beginnen als het gekozen uitstel is afgelopen.

De uitgestelde start annuleren

- zet de wasmachine op PAUZE door op de toets **8** te drukken;
- druk eenmaal op toets **9** tot het symbool 0' wordt weergegeven;
- druk nogmaals op de toets **8** om het programma te starten.

BELANGRIJK!

- De geselecteerde starttijd kan alleen worden gewijzigd, door nogmaals de programmakeuzeknop op «O» draaien en het wasprogramma te selecteren.
- De deur blijft vergrendeld tijdens de uitgestelde starttijd. Als u de deur toch wilt openen, moet u

de wasautomaat eerst op PAUZE zetten, door de toets **8** in te drukken en ongeveer wat minuten wachten. Nadat u de deur heeft gesloten, drukt u weer op de toets **8**.

Opmerking!

Deze optie kan niet worden geselecteerd in combinatie met de programma POMPEN.

Selecteer de gewenste optie met toets 5 en 6

De beschikbare opties zijn afhankelijk van het geselecteerde programma en worden bij de selectie weergegeven. De gewenste opties moeten gekozen worden nadat u het programma geselecteerd hebt en voordat u op de toets **8** drukt.

Voor de **compatibiliteit** van de opties met het wasprogramma de tabel «Wasprogramma's» raadplegen.

Display (7)

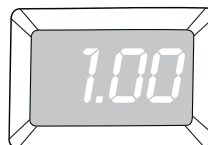
Het display toont de volgende informatie:

Nadat u een programma gekozen heeft, wordt de tijdsduur in uren en minuten weergegeven. De duur wordt automatisch berekend op basis van de aanbevolen maximale lading voor elk type wasgoed.



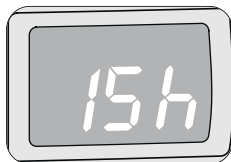
Na de start van het programma wordt de resterende tijd elke minuut bijgewerkt.

Nadat u een droogprogramma gekozen heeft, wordt de droogtijd in minuten en/of uren (max. 130 min.=2.10) weergegeven

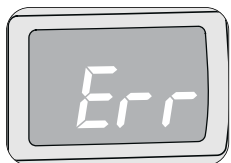


Na de start van het programma wordt de resterende tijd elke minuut bijgewerkt.

Het gekozen STARTUITSTEL (max. 20 uur), ingesteld met de betreffende toets, wordt gedurende 3 seconden op het display weergegeven, daarna verschijnt de duur van het eerder geselecteerde programma.



De tijdsduur van het uitstel neemt per uur met een eenheid af. Als er nog maar 1 uur resteert, neemt de tijd per minuut af.



Indien een optie gekozen is die niet compatibel is met het ingestelde wasprogramma, wordt de melding Err

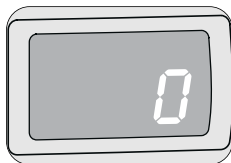
gedurende ongeveer 2 seconden weergegeven en begint het gele controlelampje van toets **8** te knipperen.



Als de werking van de wasmachine problemen oplevert kunnen er **alarmcodes** worden aangegeven,

bijvoorbeeld E20 (zie paragraaf «Wat moet u doen als...»).

Als het programma is afgelopen wordt er een knipperende nul weergegeven, het controlelampje Deur en het controlelampje van toets **8** gaan uit en de deur kan geopend worden.



Druk op toets **8** om het programma te starten

Het bijbehorende groene controlelampje stopt met knipperen.

Het (controle)lampje **9** branden, om aan te geven dat het apparaat gaat starten en de deur is vergrendeld.

Als u een uitgestelde start gekozen heeft, begint de machine af te tellen.

BELANGRIJK!

Als er een verkeerde optie is geselecteerd, knippert het geïntegreerde gele controlelampje van de toets **8** 3 keer, de melding **Err** wordt gedurende ongeveer 2 seconden weergegeven.

Een instelling of lopend programma wijzigen

Iedere instelling kan worden gewijzigd, voordat het programma deze uitvoert. Voordat u echter wijzingen aanbrengt, moet u de wasautomaat eerst op pauze zetten door de toets **8** in te drukken.

Een lopend programma kan alleen worden gewijzigd door deze **te resetten**. Zet de programmakiezer op de stand «O» en vervolgens op het nieuwe programma. Het spoelwater in de kuip wordt niet weggepompt. Start het nieuwe programma door nogmaals de toets **8** in te drukken.

Een programma onderbreken

Druk op de toets **8** om een lopend programma te onderbreken, het betreffende lampje begint te knipperen. Druk nogmaals op deze toets om het programma weer te starten.

Een programma afbreken

Zet de programmakiezer op de stand «O» om een lopend programma af te breken. U kunt nu een nieuw programma selecteren.

De deur openen nadat het programma is gestart

Zet de machine eerst op pauze door de toets **8** in te drukken.

Als lampje **9** uitgaat, kan de deur geopend worden.

Als het apparaat aan het opwarmen is, dat het waterniveau boven de onderrand van deur staat of dat de trommel draait, kan de deur niet worden geopend.

Als u de deur niet kunt openen, maar deze toch geopend moet worden, moet u de machine uitschakelen door de programmakiezer op de stand «O» zetten. Na ongeveer enkele minuten kunt u de deur openen (**let op het waterniveau en de temperatuur!**).

Om het programma verder te laten gaan, moet het opnieuw gestart worden.

Aan het einde van het programma

De machine stopt automatisch.

Als de SPOELSTOP optie is geselecteerd, gaat het lampje **9** branden, een knipperende  verschijnt op het display, het controlelampje van toets **8** gaat uit en de deur blijft vergrendeld om aan te geven dat het water eerst moet worden weggepompt voordat de deur geopend kan worden..

Om het water af te voeren:

- de programmakeuzeknop op «O» draaien
- selecteer POMPEN of CENTRIFUGEREN programma
- verlaag het centrifugetoerental, indien nodig, door de betreffende toets in te drukken
- druk op de toets **8**

Zet de programmakiezer op de stand «O» om de machine uit te schakelen. Verwijder de was uit de trommel en controleer of de trommel leeg is.

Draai de waterkraan dicht, als u van plan bent niet meer verder te wassen. Laat de deur open staan om schimmelvorming en onaangename geuren te voorkomen.

Alleen drogen

Overschrijd de volgende beladingen wasgoed niet: 3 kg voor linnen en katoen en 2 kg voor synthetische stoffen.

De waterkraan moet open staan en de afvoerslang moet in de gootsteen geplaatst zijn of aangesloten op de afvoerleiding.

1. Wasgoed in de machine doen.
2. Draai de programmakeuzeknop (1) op het gewenste programma voor Katoen of Synthetische stoffen in de sector Drogen.
3. Kies het automatisch drogen met toets 3. Met deze toets kunt u de gewenste droogtegraad selecteren (**Kastdroog** of **Strijkdroog**). Het betreffende controlelampje gaat branden. De machine past de duur van de droogcyclus automatisch aan de geselecteerde droogtegraad aan. Op het display wordt de duur van de droogcyclus weergegeven.
4. Kies de tijdsduur voor het drogen met toets 4. Druk op toets 4, totdat de door u gewenste droogtijd op het display verschijnt.

De gemiddelde droogtijd voor een tijdgestuurd droogprogramma staat vermeld in het hoofdstuk «Droogprogramma's».

5. Druk vervolgens op toets 8 om het programma te starten.
6. Aan het einde van het droogprogramma klinkt er een zoemer. Er verschijnt een knipperende «U» op het display. Op dit punt begint er een antireukfase, die ongeveer 10 minuten duurt. Het controlelampje 9 branden en de deur kan niet geopend worden.

Opmerking!

Als u de deur vóór of tijdens de antireukfase toch wilt openen, of het programma wilt onderbreken, druk dan op een willekeurige toets of draai de programmakeuzeknop op een willekeurig programma (behalve op «O»), dan kan de deur onmiddellijk geopend worden.

7. Draai de keuzeknop op de «O» stand om de machine uit te schakelen. De trommel legen.

Automatisch wassen en drogen (NON-STOP programma)

Let op!

Ook voor NON-STOP programma's is het van belang de maximale belading van 3 kg voor katoen en 2 kg voor synthetische stoffen niet te overschrijden.

Maak geen gebruik van een wasmiddeldoosje als u een wassen & drogen programma uitvoert.

1. Wasgoed in de machine doen.
2. Giet het wasmiddel en wasverzachter.
3. Schakel de machine in door de keuzeknop op het gekozen wasprogramma/de temperatuur te zetten met de gewenste opties.

4. Selecteer de droogtijd of droogtegraad (zie «Droogprogramma's»).
5. Kies opties. Kies, indien mogelijk, geen centrifugetoerental dat lager is dan de snelheid die de machine heeft voorgesteld om een te lange droogtijd te voorkomen en zo energie te besparen.

Het verlagen van het centrifugetoerental is hoe dan ook alleen mogelijk nadat u “drogen” gekozen heeft.

De laagst mogelijke waarden die u kunt kiezen zijn:

- met **automatisch drogen**: 900 t.p.m. voor katoen en synthetische stoffen

met **tijdgestuurd drogen**: 900 t.p.m. voor katoen en 700 t.p.m. voor synthetische stoffen

6. Druk vervolgens op toets **8** om het programma te starten.
7. Draai de keuzeknop op de «O» stand om de machine uit te schakelen.
8. De trommel legen.

Droogprogramma's

Droogheidsgraad	Soort weefsel	Max. belading	Centrifugesnelheid	Droogtijd in minuten
Kastdroog (*) Geschikt voor artikelen die ongestreken worden opgeborgen	Katoen en linnen (badjassen, badhanddoeken, enz.)	3 kg	1200 tpm	90
		1.5 kg	1200 tpm	50
	Synthetische en gemengde weefsels (truien, blouses, ondergoed, huishoudlinnen)	2 kg	900 tpm	75
		1 kg	900 tpm	40
Strijkdroog Geschikt voor artikelen die gestreken moeten worden	Katoen en linnen (lakens, tafelkleden, overhemden, enz.)	3 kg	1200 tpm	75
		1.5 kg	1200 tpm	45

(*) Het droogprogramma «Kastdroog» voor «Katoen» is het referentieprogramma voor de gegevens van het Energielabel, overeenkomstig de EG-richtlijn 92/75.

Onderhoud en reiniging

IMPORTANT!

U moet het apparaat loskoppelen van de elektrische voeding, voordat u welke reinigings- of onderhoudswerkzaamheden dan ook kunt uitvoeren.

Ontkalken

Het water dat wij gewoonlijk gebruiken bevat kalk. Daarom is het raadzaam om regelmatig een waterontharder in de machine te gebruiken. Doe dit apart van het wassen van wasgoed en volgens de aanwijzingen van de fabrikant van de waterontharder. Hiermee voorkomt u de vorming van kalkaanslag.

Na iedere wasbeurt

Laat de deur een tijdje open staan. Dit helpt schimmel- en geurvorming in het apparaat te voorkomen. Het open houden van de deur na een wasbeurt verlengt de levensduur van het manchet (rubberen deurring).

Onderhoudswasbeurt

Bij wasbeurten met lage temperaturen is het mogelijk dat zich restanten in de trommel vormen.

Wij raden u daarom aan om regelmatig een onderhoudswasbeurt uit te voeren.

Om een onderhoudswasbeurt uit te voeren:

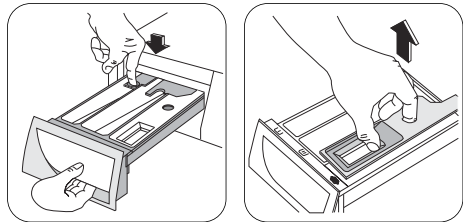
- Moet de trommel leeg zijn.
- Dient u het heetste wasprogramma voor katoen te selecteren.
- Dient u een normale hoeveel wasmiddel te gebruiken, dit moet waspoeder zijn met biologische eigenschappen.

Schoonmaken van de buitenkant

Maak de buitenkant van de behuizing van het apparaat alleen schoon met water en zeep, droog het daarna grondig af.

De wasmiddellade schoonmaken

De lade voor was- en nabehandelmiddelen moet regelmatig worden schoongemaakt.

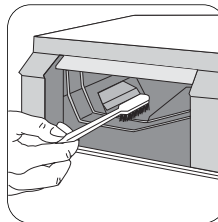


Verwijder de lade door de vergrendeling naar beneden te drukken en de lade naar buiten te trekken.

Spoel de lade af onder een kraan om eventuele resten waspoeder te verwijderen.

Om het schoonmaken te vergemakkelijken kan het bovenste gedeelte van het vakje voor nabehandelmiddelen verwijderd worden

De uitsparing van de lade schoonmaken



Nadat u de lade hebt verwijderd, kunt u met een borsteltje de uitsparing schoonmaken, zo zorgt u er voor dat alle resten waspoeder verwijderd worden van de boven

en onderkant van de uitsparing.

Schuif de lade weer naar binnen en laat het spoelprogramma lopen, zonder kleding in de trommel.

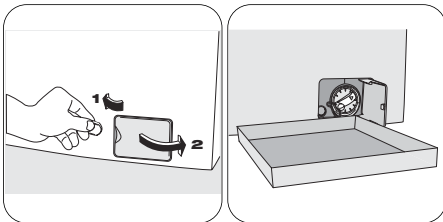
De pomp schoonmaken

De pomp moet worden gecontroleerd als

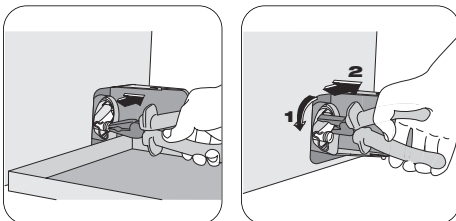
- de machine het water niet wegpompt en/of niet centrifugeert;
- de machine tijdens het water afvoeren een abnormaal geluid maakt als gevolg van veiligheidsspelden, munten, enz. die de pomp blokkeren.

Ga als volgt te werk:

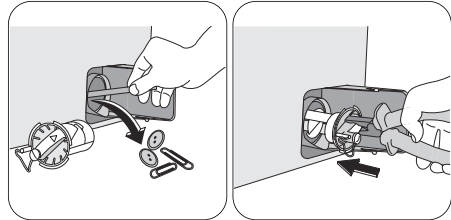
- Koppel het apparaat los.
- Wacht indien nodig tot het water is afgekoeld.
- Open het pompdeurtje door een muntstuk inde gleufte steken of een geschikt gereedschap, dat u kunt vinden in het zakje met de gebruiksaanwijzing.
- plaats een opvangbak met een smalle rand bij de pomp om het eventueel vrijkomende water in op te vangen.



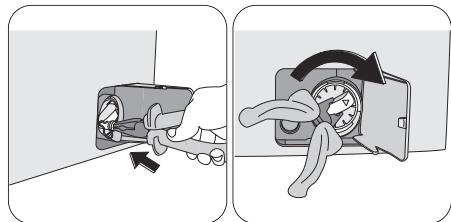
- Trek met een tang de noodafvoerstop uit de filterkap.
- Als er geen water meer naar buiten komt, schroef dan het deksel van de pomp los en verwijder het filter. Houd altijd een oude doek bij de hand om het eventueel gemorste water te kunnen opvegen.



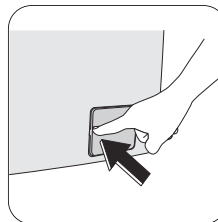
- Verwijder eventuele voorwerpen uit het schoepenrad van de pomp, door dit rond te draaien.



- Zet het filter terug in de pomp en controleer of het correct geplaatst is. Schroef het daarna goed vast.
- zet de noodafvoerstop weer in het filteren maak het stevig vast



•Sluit het pompdeurtje.



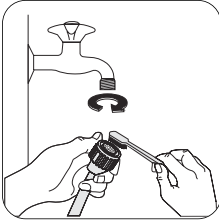
! Belangrijk!

Als het apparaat in werking is en afhankelijk van het geselecteerde programma kan er heet water in de pomp aanwezig zijn.

Verwijder het pompdeksel nooit tijdens een wascyclus ; wacht altijd tot de machine de cyclus heeft afgemaakt en tot u het wasgoed uit de trommel heeft gehaald. Wanneer u het deksel weer vastschroeft dient u goed te controleren of het stevig is vastgezet om lekkages te voorkomen en te verhinderen dat jonge kinderen het kunnen verwijderen. .

Het filter van de watertoevoerslang

Als het water erg hard is of sporen van kalkaanslag bevat, of als u merkt dat het langer duurt voordat de machine met water gevuld is, kan het filter verstopt zijn.



Daarom is het goed om het zo nu en dan schoon te maken. Draai de waterkraan dicht. Schroef de watertoevoerslang los. Maak het filter met een harde, ruwe borstel schoon. Draai de waterslang weer goed vast.

Bevriezingsgevaar

Als de machine wordt blootgesteld aan temperaturen onder 0°C, dient u enkele voorzorgsmaatregelen te treffen:

- Trek de stekker uit het stopcontact.
- Draai de waterkraan dicht.
- Schroef de toevoerslang van het leidingwater los.
- Plaats het uiteinde van de kleine noodafvoerslang en dat van de watertoevoerslang in een opvangbak op de grond en laat het water er uitstromen
- Schroef de watertoevoerslang weer aan de kraan en zet de noodafvoerslang weer op zijn plaats, na eerst de stop te hebben teruggeplaatst. Op die manier is het water dat nog in de leidingen zat afgetapt, waardoor ijsvorming en daarmee beschadiging van het apparaat voorkomen wordt.
- Als u de machine opnieuw op wilt starten, controleer dan of de omgevingstemperatuur boven de 0°C ligt.

BELANGRIJK!

Telkens als u het water aftapt via de noodafvoerslang moet u 2 liter water bijvoegen in het vak voor het hoofdwasmiddel van de wasmiddellade en vervolgens het programma

Pompen starten. Hierdoor wordt de SPAARKLEP geactiveerd en wordt voorkomen dat bij de volgende wasbeurt wasmiddel ongebruikt achterblijft.

Machine legen in geval van nood

Als de machine niet leeg wil lopen, ga dan als volgt te werk om het water af te voeren:

- Trek de stekker uit het stopcontact.
- Draai de waterkraan dicht.
- Wacht indien nodig totdat het water is afgekoeld.
- Open het pompdeurtje met een geschikt gereedschap.
- Plaats een opvangbak met een smalle rand bij de pomp om het eventueel vrijkomende water in op te vangen. Verwijder de noodafvoerstop uit de filterkap. Het water zou door de zwaartekracht in de opvangbak moeten lopen. Als de opvangbak vol is, plaatst u de stop weer terug op de filterkap. Gooide opvangbak leeg. Herhaal deze procedure totdat er geen water meer uit de slang komt.
- Reinig indien nodig de pomp, zoals hierboven beschreven.
- Zet de kleine noodafvoerslang terug op zijn plaats, nadat u de dop er weer opgezet hebt.
- Schroef het pompdeksel vast en sluit het deurtje.

Wat moet u doen als...

BELANGRIJK!

Wij raden u met klem aan de volgende controles van uw apparaat uit te voeren voordat u contact opneemt met de klantenservice. Het is mogelijk dat het een eenvoudig probleem is dat u zelf op kunt lossen.

Tijdens de werking van de machine kan het **rode** controlelampje van toets **8** gaan knipperen, een van de volgende alarmcodes verschijnt op het display en tegelijkertijd klinken er om de 20 seconden enkele geluidssignalen waarmee aangegeven wordt dat de machine niet werkt:

- **E10** : probleem met de watertoevoer
- **E20** : probleem met de waterafvoer
- **E40** : deur open.

Als het probleem eenmaal is opgelost, op de toets **8** drukken om het programma opnieuw te starten. Als het probleem, na alle controles, nog steeds niet opgelost is, neem dan contact op met de klantenservice van uw leverancier.

Storing	Mogelijke oorzaak/Oplossing
De wasmachine start niet:	<p>De deur is niet goed gesloten. E40</p> <ul style="list-style-type: none">• Doe de deur goed dicht. <p>Het apparaat is niet goed aangesloten.</p> <ul style="list-style-type: none">• Controleer de elektrische installatie in uw woning. <p>Er staat geen spanning op het stopcontact.</p> <ul style="list-style-type: none">• Controleer de elektrische installatie in uw woning. <p>De hoofdzekering is doorgebrand.</p> <ul style="list-style-type: none">• Vervang de zekering. <p>De keuzeknop staat niet goed en de toets 8 is niet ingedrukt.</p> <ul style="list-style-type: none">• Draai de aan keuzeknop en druk nogmaals op de toets 8. <p>De toets 10 is geselecteerd.</p> <ul style="list-style-type: none">• Als het wasgoed onmiddellijk moet worden gewassen, annuleer dan de uitgestelde start. <p>Het «Kinderslot» is geselecteerd.</p> <ul style="list-style-type: none">• Schakel de optie «Kinderslot» uit.
De machine wordt niet gevuld met water:	<p>De watertoevoerkraan is dicht. E10</p> <ul style="list-style-type: none">• Draai de watertoevoerkraan open. <p>De watertoevoerslang is plat gedrukt of geknikt. E10</p> <ul style="list-style-type: none">• Check the inlet hose connection. <p>Het filter van de watertoevoerslang is verstopt. E10</p> <ul style="list-style-type: none">• Maak het filter van de watertoevoerslang schoon. <p>De deur is niet goed gesloten. E40</p> <ul style="list-style-type: none">• Doe de deur goed dicht.

Storing	Mogelijke oorzaak/Oplossing
<p>De wasmachine voert het water niet af en/of centrifugeert niet:</p>	<p>De afvoerslang is plat gedrukt of geknikt. E20</p> <ul style="list-style-type: none"> • Controleer de aansluiting van de afvoerslang. E20 • Maak de afvoerpomp schoon. <p>De optie Spoelstop is geselecteerd.</p> <ul style="list-style-type: none"> • Schakel de optie Spoelstop uit. • selecteer POMPEN of CENTRIFUGEREN programma. <p>Het wasgoed is niet gelijkmatig in de trommel verdeeld.</p> <ul style="list-style-type: none"> • Verdeel het wasgoed opnieuw.
<p>Er ligt water rond de wasmachine:</p>	<p>U heeft te veel wasmiddel gebruikt of een wasmiddel dat niet geschikt is voor gebruik in een wasmachine (te veel schuimvorming).</p> <ul style="list-style-type: none"> • Verminder de hoeveelheid wasmiddel of gebruik een ander, geschikter wasmiddel. <p>Controleer of er lekkages zijn bij de koppelstukken van de slangen. Dit is niet altijd gemakkelijk te zien, omdat het water langs de slang naar beneden loopt; controleer of de slang vochtig is.</p> <ul style="list-style-type: none"> • Controleer de aansluiting van de watertoevoerslang. <p>De afvoerslang is beschadigd.</p> <ul style="list-style-type: none"> • Vervang de slang, indien nodig. <p>De dop op de noodafvoerslang is na het schoonmaken van de pomp niet op zijn plaats gezet.</p> <ul style="list-style-type: none"> • Plaats de dop terug op de noodafvoerslang en zet de slang terug op zijn plaats.
<p>Onbevredigende wasresultaten:</p>	<p>Er is te weinig wasmiddel gebruikt of een wasmiddel dat niet geschikt is voor gebruik in een wasmachine.</p> <ul style="list-style-type: none"> • Verhoog de dosering van het wasmiddel of gebruik een ander, geschikter wasmiddel. <p>Hardnekkige vlekken zijn niet behandeld vóór het wassen.</p> <ul style="list-style-type: none"> • Gebruik normaal in de handel verkrijgbare producten om hardnekkige vlekken te behandelen. <p>U heeft geen geschikt programma of geschikte temperatuur geselecteerd.</p> <ul style="list-style-type: none"> • Controleer of u de juiste temperatuur en het juiste programma geselecteerd heeft. <p>Er zit te veel wasgoed in de trommel.</p> <ul style="list-style-type: none"> • Stop wat minder wasgoed in de trommel.

Storing	Mogelijke oorzaak/Oplossing
<p>De deur gaat niet open:</p>	<p>Het programma is niet afgelopen.</p> <ul style="list-style-type: none"> ● Wacht tot de wascyclus is afgelopen. <p>De vergrendelingsvoorziening van de deur is niet uitgeschakeld.</p> <ul style="list-style-type: none"> ● Wacht indien u de deur kunt openen. <p>Er staat water in de trommel.</p> <ul style="list-style-type: none"> ● Selecteer het programma «Waterafvoer» of «centrifugeren om het water af te voeren».
<p>De machine staat te schudden of maakt lawaai:</p>	<p>De transportbouten en het verpakkingsmateriaal zijn niet verwijderd.</p> <ul style="list-style-type: none"> ● Controleer of het apparaat correct geïnstalleerd is. <p>De stelvoetjes zijn niet afgesteld.</p> <ul style="list-style-type: none"> ● Controleer of het apparaat correct waterpas staat. <p>Het wasgoed is niet gelijkmatig verdeeld in de trommel.</p> <ul style="list-style-type: none"> ● Verdeel opnieuw het wasgoed. <p>Er is te weinig wasgoed aanwezig in de trommel.</p> <ul style="list-style-type: none"> ● Stop meer wasgoed in de trommel.
<p>Centrifugeren begint traag of de machine centrifugeert niet:</p>	<p>Het elektronische stabilisatie-controlesysteem is in werking getreden, omdat het wasgoed niet gelijkmatig in de trommel is verdeeld. Het wasgoed wordt opnieuw verdeeld doordat de machine de trommel in tegenovergestelde richting ronddraait. Dit kan verschillende keren nodig zijn voordat de onbalans verdwijnt en het normale centrifugeren kan worden hervat. Als het wasgoed na tien minuten nog steeds niet gelijkmatig in de trommel is verdeeld, zal de machine niet centrifugeren. Verdeel het wasgoed in dat geval met de hand in de trommel en selecteer het programma centrifugeren.</p> <ul style="list-style-type: none"> ● Verdeel opnieuw het wasgoed.
<p>De machine maakt een ongebruikelijk geluid:</p>	<p>De machine is uitgerust met een type motor die vergeleken met andere motoren een ongebruikelijk geluid maakt. Deze nieuwe motor zorgt voor een soepelere start en een betere verdeling van het wasgoed in de trommel tijdens het centrifugeren, alsmede voor een betere stabiliteit van de machine.</p>
<p>Er is geen water zichtbaar in de trommel:</p>	<p>Machines die gebaseerd zijn op de moderne technologie, werken zeer zuinig en verbruiken weinig water zonder dat dit van invloed is op de prestatie van de machine.</p>
<p>Er stroomt water in de machine en dat loopt meteen weer weg:</p>	<p>Het uiteinde van de afvoerslang zit te laag.</p> <ul style="list-style-type: none"> ● Raadpleeg de paragraaf van het deel «Waterafvoer».

De machine droogt niet of droogt niet goed:

De droogtijd of de droogheidsgraad is niet geselecteerd.

- Selecteer de droogtijd of droogheidsgraad.

Selecteer de droogtijd of droogheidsgraad. (E10)

- Draai de waterkraan open.

Het afvoerfilter is verstopt. (E20)

- Maak het afvoerfilter schoon.

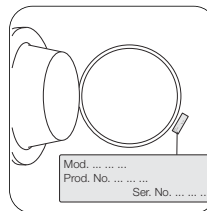
Er zit te veel wasgoed in de trommel.

- Stop wat minder wasgoed in de trommel.

Het geselecteerde droogprogramma, tijd of droogheidsgraad was niet geschikt voor het wasgoed.

- Selecteer het geschikte droogprogramma, tijd of droogheidsgraad voor het wasgoed.

Als u het probleem niet kunt vinden of kunt oplossen, neem dan contact op met onze servicedienst. Noteer alvorens te bellen het model, het serienummer en de aankoopdatum van de machine: de servicedienst zal om deze informatie vragen.



Technische gegevens

Afmetingen	Breedte	60 cm
	Hoogte	85 cm
	Diepte	63 cm
Aansluitspanning - Totale vermogen - Zekering	Informatie over de elektrische aansluiting is te vinden op het typeplaatje op de binnenrand van de deur van het apparaat	
Waterleidingdruk	Minimaal	0,05 MPa
	Maximaal	0,8 MPa
Maximale belading	Katoen	6 kg
Maximum belading (droge was)	Katoen	3 kg
	Synthetica	2 kg
Centrifuge-toerental	Maximaal	0 1200 tpm

Verbruikswaarde

Programma	Programma-duur (in minuten)	Energie-verbruik (in kWh)	Waterverbruik (in liter)
Katoen 90°C	Raadpleeg voor de duur van de programma's, het display op het bedieningspaneel.	2.0	61
Katoen 60° + Zuinig (*)		1.02	46
Katoen 60°C		1.3	58
Synthetica 60°C		1.0	54
Fijne was 40°C		0.55	60
Handwas 40°C		0.4	53

INFORMATIE

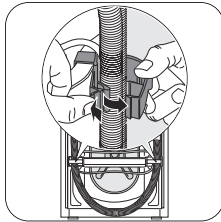
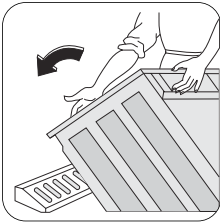
De verbruiksgegevens die in deze tabel worden weergegeven dienen slechts als richtlijn en kunnen afhankelijk van de hoeveelheid en het soort wasgoed, de watertemperatuur en de omgevingstemperatuur variëren.

(*) Het "**Katoen 60° Eco**" (6 Kg) is het referentieprogramma voor de gegevens op het energielabel, overeenkomstig de EG-richtlijnen 95/75.

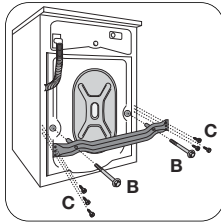
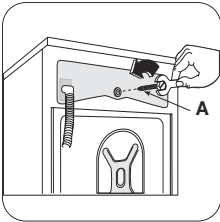
Installatie

Uitpakken

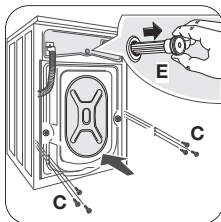
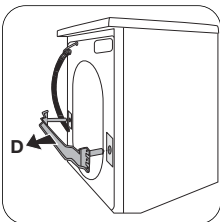
Alle transportbeveiligingen en verpakkingsmaterialen moet worden verwijderd, voordat u het apparaat in gebruik kunt nemen. Wij raden u aan alle transportbeveiligingen te bewaren, zodat zij kunnen worden gemonteerd als de machine ooit nog eens moet worden vervoerd.



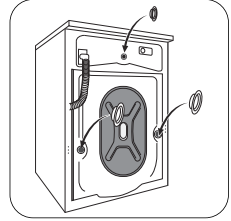
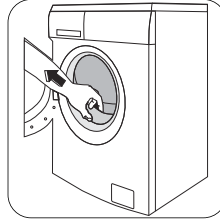
1. Na het verwijderen van het verpakkingsmateriaal, dient u de machine voorzichtig op de achterkant neer te leggen, om het polystyreen blok aan de onderkant te verwijderen.
2. Haal het netsnoer en de afvoerslang uit de houders aan de achterkant van het apparaat.



3. Draai met een geschikte sleutel de middelste achterste bout **A** los en verwijder deze.
4. Draai de twee grote achterste bouten **B** en de zes kleine bouten **C** los en verwijder deze.



5. Verwijder beugel **D** en draai de zes kleine bouten **C** vast en schuif de betreffende plastic afstandsbuis **E** naar buiten.

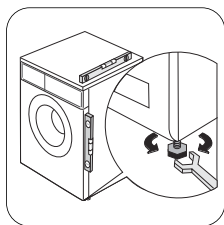


6. Open de deur van het apparaat, haal de toevoerslang uit de trommel en verwijder het polystyreen blok, dat is vastgemaakt op de vergrendeling van de deur.
7. Vul de kleine bovenste opening en de twee grote openingen op met de desbetreffende plastic dopjes, die in het zakje van de gebruiksaanwijzing zitten.

Plaatsen

Zet de machine op een vlakke harde vloer neer. Zorg ervoor dat de luchtcirculatie rondom de machine niet wordt belemmerd door tapijten, vloerbedekking, enz. Zorg er voor dat de machine geen muren of keukenkasten raakt. Zet de wasautomaat waterpas met behulp van de stelvoetjes. De stelvoetjes kunnen te vast zitten om te worden afgesteld (zelfborgende moer), maar de machine **MOET** waterpas staan en stabiel zijn. Controleer, zo nodig, de afstelling met een luchtbelwaterpas. Iedere noodzakelijke aanpassing van de afstelling kan met een sleutel worden uitgevoerd.

Als u de machine nauwkeurig waterpas zet, voorkomt u tijdens de werking ervan dat de machine gaat trillen, lawaai gaat maken of zich verplaatst. Plaats nooit geen karton, hout of iets dergelijks onder de machine om oneffenheden in de vloer te compenseren.

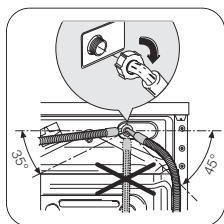


Watertoevoer

Een toevoerslang die is meegeleverd treft u in de trommel van de machine aan.

Gebruik niet de slang van uw vorige machine, om aan te sluiten op de waterleiding..

1. Open de deur en neem de toevoerslang uit de trommel.



2. Sluit de slang met de haakse aansluiting op de machine aan.



LET OP!

Bevestig de toevoerslang niet naar beneden gericht. Bevestig de slang altijd onder een hoek naar links of naar rechts, afhankelijk van de plaats waar de waterkraan zich bevindt.

3. Plaats de slang in de juiste positie, door de ringmoer los te draaien. Als de slang zich in de juiste positie bevindt, draai de ringmoer dan weer vast om lekkages te voorkomen.

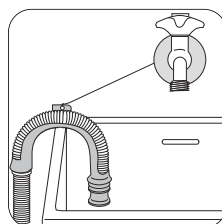


4. Sluit de slang aan op een kraan met 3/4"-schroefdraad. Gebruik altijd de bij de machine geleverde slang.

De toevoerslag mag niet langer worden gemaakt. Als de slang te kort is en u de kraan niet wilt verplaatsen, zult u een nieuwe, langere slang moeten kopen die speciaal voor dit doel is gemaakt.

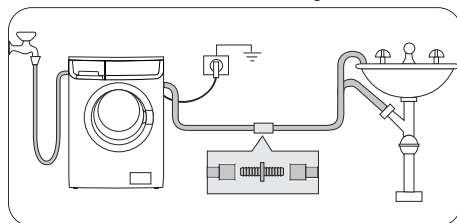
Waterafvoer

Het uiteinde van de afvoerslang kan op drie manieren worden aangesloten:



Hang de slang over de rand van een gootsteen en gebruik hiervoor de bij de wasautomaat geleverde plastic houder. Zorg er in dit geval voor dat het

uiteinde niet kan losschieten, als de wasautomaat aan het leegpompen is. Om het wegglijden van de slang te voorkomen kunt u hem het beste met een stuk touw vastmaken aan de waterkraan of aan een haak in de muur bevestigen.



Op een aftakking van de afvoerpijp van de gootsteen. De aftakking dient zich boven de sifon te bevinden, zodat de bocht zich ten minste 60 cm boven de grond bevindt.

Rechtstreeks in een afvoerpijp op een hoogte van niet minder dan 60 cm en niet meer dan 90 cm. Het uiteinde van de afvoerslang moet altijd **belucht** zijn, dat wil zeggen, de binnendiameter van de afvoerpijp moet groter zijn dan de buitendiameter van de afvoerslang.

De afvoerslang mag niet geknikt zijn.

Elektrische aansluiting

Deze machine is gemaakt voor 220-230 V / 50 Hz (eenfasig).

Controleer of de elektrische installatie in uw woning geschikt is voor het maximale vereiste vermogen (2,2 kW), houd hierbij rekening met eventuele andere apparaten die ingeschakeld zijn.



LET OP!

Sluit de machine aan op een stopcontact met randaarde.


De fabrikant aanvaardt geen enkele aansprakelijkheid voor schade of letsel die veroorzaakt wordt door het niet naleven van de hierboven genoemde veiligheidsvoorzorgsmaatregelen. Moet het netsnoer van het apparaat worden vervangen, moet dit worden uitgevoerd door onze servicedienst.

OPMERKING

Zorg er voor als het apparaat wordt geïnstalleerd dat het netsnoer gemakkelijk toegankelijk is.

Het milieu

Verpakkingsmaterialen

De materialen gemarkeerd met het symbool  zijn recyclebaar.

>PE<=polyethyleen

>PS<=polystyreen

>PP<=polypropyleen

Dit betekent dat deze materialen gerecycled kunnen worden door ze op de correcte wijze weg te gooien in de hiervoor bestemde containers.

Oude machine

Als uw apparaat is afgedankt, lever hem dan in op de door de gemeente aangewezen afvalverwerkingsplaatsen. Houd uw land schoon!

Het symbool  op het product of op de verpakking, betekent dat dit product niet als huishoudafval mag worden behandeld. Het moet echter naar een plaats worden gebracht waar elektrische en elektronische apparaten worden gerecycled. Als u er voor zorgt dat dit product op de correcte manier wordt verwijderd, voorkomt u mogelijke negatieve gevolgen voor de mens en het milieu die zich zouden kunnen voordoen in geval van verkeerde afvalbehandeling. Voor meer details in verband met het recyclen van dit product, kunt u het beste contact opnemen met de gemeentelijke instanties, het bedrijf of de dienst die belast is met de verwijdering van huisafval of de winkel waar u het product heeft gekocht.

Ecologische adviezen en tips

Om water en energie te besparen en het milieu te beschermen, raden wij u aan de volgende tips op te volgen:

- Normale vuile was kan zonder voorwas worden gewassen om wasmiddel, water en tijd te besparen (ook het milieu wordt zo beschermd!).
- De wasmachine werkt het zuinigst met een volle trommel.
- Met de juiste voorbehandeling kunnen vlekken en vuil worden verwijderd; het wasgoed kan daarna op een lagere temperatuur worden gewassen.
- Doseer wasmiddel aan de hand van de waterhardheid, de mate van vervuiling van het wasgoed en de hoeveelheid wasgoed.

Garantie/serviceafdeling

Nederland

Onze producten worden met de grootst mogelijke zorgvuldigheid geproduceerd. Desondanks kan het voorkomen dat er een defect optreedt. Onze servicedienst zal dit op verzoek herstellen, zowel binnen als buiten de garantietermijn. De levensduur van het product wordt daardoor niet negatief beïnvloed.

Onderstaande garantievoorwaarden zijn gestoeld op de EU Richtlijn 99/44/EG en het Burgerlijk Wetboek. De daaruit voortvloeiende rechten blijven onverlet.

Ook de garantieverplichtingen van de verkoper naar de eindgebruiker blijven onaangetast.

Voor dit product verlenen wij garantie volgens onderstaande voorwaarden:

1. Wij verhelpen kosteloos met inachtneming van de voorwaarden 2 tot en met 15 gebreken aan het product die zich openbaren binnen 24 maanden vanaf de datum van levering aan de eindgebruiker. In geval van professioneel of daarmee gelijk te stellen gebruik is de garantie beperkt tot 12 maanden. Voor tweedehands producten geldt eveneens een termijn van 12 maanden.
2. De garantieprestatie houdt in dat het product kosteloos wordt teruggebracht in de toestand die het had voor het defect optrad. Gebrekkige onderdelen worden hersteld of vervangen. Kosteloos vervangen onderdelen worden ons eigendom.
3. Het gebrek moet terstond gemeld worden om mogelijke verdere schade te voorkomen. De garantieaanspraak vervalt indien het gebrek niet binnen twee maanden na vaststelling is gemeld.
4. Voor een beroep op garantie dient het aankoopbewijs met aankoop- en/of leveringsdatum te worden overlegd. Bij ontbreken daarvan dient ander overtuigend bewijs te worden overlegd.
5. De garantie heeft geen betrekking op schade aan kwetsbare onderdelen, zoals (vitrokeramisch) glas, kunststof, rubber, die ontstaan is door onzorgvuldig gebruik.
6. De garantie heeft geen betrekking op kleine afwijkingen van de gestelde kwaliteit die voor de waarde en deugdelijkheid van het product onbeduidend zijn.
7. De garantie geldt evenmin voor schade veroorzaakt door:
 - chemische en elektrochemische inwerking van water,
 - abnormale milieuomstandigheden in het algemeen,
 - voor het product oneigenlijke bedrijfsomstandigheden,
 - contact met agressieve stoffen.
8. De garantie heeft geen betrekking op gebreken door transportschade die buiten onze verantwoordelijkheid is ontstaan, niet-vakkundige installatie of montage, verkeerd gebruik, gebrekkig onderhoud, of het niet in acht nemen van de gebruik- of montageaanwijzingen.
9. Het recht op garantie vervalt wanneer het defect werd veroorzaakt door herstelling of ingrepen door derden die niet bevoegd of niet deskundig zijn, of wanneer het product voorzien werd van toebehoren of onderdelen die niet origineel zijn en daardoor een defect veroorzaken.
10. Producten die gemakkelijk kunnen worden vervoerd dienen te worden overhan-

digd aan of gezonden naar onze servicedienst. Herstelling ter plaatse kan slechts worden gevraagd voor grote of ingebouwde producten.

11. Indien het product zodanig is ingebouwd, ondergebouwd, opgehangen of geplaatst dat de benodigde tijd voor het in- en uitbouwen samen meer dan 30 minuten bedraagt, worden de hierdoor ontstane extra kosten aan de gebruiker in rekening gebracht. Schade die ontstaat door abnormale in- of uitbouw komt ten laste van de gebruiker.
12. Indien binnen de garantieperiode de herstelling van hetzelfde defect herhaaldelijk mislukt of de herstellingskosten disproportioneel zijn wordt in overleg met de gebruiker een gelijkwaardige vervanging geleverd. In geval van vervanging behouden we ons het recht voor om een vergoeding te rekenen naar rato van de verstreken gebruiksperiode.
13. Herstelling onder garantie heeft geen verlenging van de garantietermijn noch aanvang van een nieuwe garantietermijn tot gevolg.
14. Op herstellingen geven wij een garantie van 12 maanden, uitsluitend op hetzelfde gebrek.
15. Verdere of andere aanspraken, in het bijzonder vergoeding van schade ontstaan buiten het product, zijn uitgesloten voor zover een aansprakelijkheid niet wettelijk is vastgelegd.
16. In geval van aansprakelijkheid zal een vergoeding de aankoopwaarde van het product niet overtreffen, tenzij wettelijk anders is bepaald.

Deze garantievoorwaarden gelden voor in Nederland gekochte en/of in gebruik zijnde producten. Indien een product naar het buitenland wordt gebracht dient de gebruiker na te gaan of het product voldoet aan de technische voorwaarden (o.a. spanning, frequentie, installatievoorschriften, gassoort, klimaatomstandigheden) in het betreffende land. Voor in het buitenland aangeschafte producten dient de gebruiker zich te vergewissen van de bepalingen in Nederland. Noodzakelijke of gewenste aanpassingen vallen niet onder de garantie, en kunnen niet altijd worden aangebracht.

Ook na afloop van de garantietermijn staat onze servicedienst u ter beschikking.

Adres Servicedienst: Electrolux Service
Vennootsweg 1 2404 CG ALPHEN AAN DEN RIJN

Reparatievoorwaarden

Onze reparatievoorwaarden zijn conform de afspraak tussen de Consumentenbond en Vlehan*.

Art. 1 Aan de consument zal na een melding van een storing zo mogelijk direct, doch uiterlijk binnen één werkdag worden medegedeeld op welke dag het bezoek van de technicus zal plaatsvinden. De reparatie zal als regel binnen zeven werkdagen na de melding zijn uitgevoerd.

Art. 2

- a) Alvorens de reparatie wordt verricht zal de technicus een onderzoek uitvoeren naar de vermoedelijke oorzaak van de gemelde storing. Aan de hand hiervan zal hij een zo nauwkeurig mogelijke, gespecificeerde begroting maken van de totale reparatiekosten inclusief voorrijkosten en diagnosekosten. Desgevraagd zal deze begroting door de technicus schriftelijk worden vastgelegd.

- b) Indien de consument met het begrote bedrag niet akkoord gaat, zal op verzoek het te repareren toestel worden teruggebracht in de staat waarin het aan de technicus werd aangeboden. Nadat dit is geschied, zullen alleen de kosten van voorrijden en arbeidsloon in rekening worden gebracht op basis van de werkelijke bestede tijd, danwel van een vooraf vastgesteld tarief.

Art. 3 Indien tijdens het uitvoeren van de reparatie duidelijk wordt dat:

- a) de oorspronkelijke reparatie door redelijkerwijs niet te voorzien omstandigheden niet tegen het begrote bedrag kan worden uitgevoerd, of
- b) ook andere dan in de begroting voorziene reparaties noodzakelijk zijn, zal overleg met de consument plaatsvinden en een herziene kostenbegroting worden gemaakt. In geval de consument daarmee alsnog niet akkoord gaat, geldt eveneens het in artikel 2b bepaalde.

Art. 4 De reparatie zal zoveel mogelijk tijdens het eerste bezoek worden uitgevoerd. Indien om het toestel in werkende staat te brengen een tweede bezoek noodzakelijk is, zal:

- a) direct, doch uiterlijk binnen één werkdag door de betreffende service-organisatie of door de technicus met de consument de datum voor een tweede bezoek worden afgesproken.
- b) een herhalingsbezoek zal als regel binnen tien werkdagen na de melding plaatsvinden.
- c) voor een tweede of daaropvolgend bezoek zal geen voorrijtarief in rekening worden gebracht, tenzij de noodzaak voor een herhalingsbezoek aan de consument is toe te schrijven.

Art. 5 De consument ontvangt een gespecificeerde rekening met vermelding van type en serienummer van het apparaat, omschrijving van de diagnose, toegepaste tarieven, gebruikte onderdelen en materialen en een korte omschrijving van de verrichte werkzaamheden. De betaling van de rekening dient tegen afgifte van een reparatienota direct contant of door middel van een gegarandeerd betaalmiddel plaats te vinden.

Art. 6 Op elke uitgevoerde en betaalde reparatie zal bij normaal huishoudelijk gebruik een volledige garantie van minimaal 3 maanden worden gegeven. Deze garantie omvat het kosteloos uitvoeren van een hernieuwde reparatie. Op de uitgewisselde en betaalde onderdelen geldt een garantietermijn van 12 maanden. Bij een beroep op garantie op de reparatie dient de consument op verzoek de gespecificeerde rekening van de voorgaande reparatie aan de technicus te overleggen.

Art. 7 Indien na driemaal uitvoeren van eenzelfde reparatie hetzelfde defect bij normaal huishoudelijk gebruik opnieuw optreedt binnen de onder art. 6 bedoelde garantietermijn en redelijkerwijs een afdoend resultaat bij het opnieuw uitvoeren van de reparatie niet verwacht kan worden, zal aan de consument een nieuw exemplaar of soortgelijk toestel van hetzelfde merk worden aangeboden tegen bijbetaling op basis van een per product te bepalen jaarlijks afschrijvingspercentage.

Art. 8 Vervangen onderdelen stelt de technicus weer ter beschikking van de consument, met uitzondering van de onder garantie of tegen een gereduceerde prijs vervangen onderdelen.

Art. 9 Een reparatie dient op zodanige wijze te worden uitgevoerd, dat een toestel daarna weer volledig voldoet aan de veiligheidsvoorschriften, die op grond van een van

fabriekswege aangebracht veiligheidskeurmerk gelden, danwel bij het ontbreken daarvan, aan de wettelijke vereisten terzake. Dit houdt ondermeer in, dat reparaties moeten worden uitgevoerd met originele en door de fabrikant ook terzake van veiligheidskeurmerken en -voorschriften gegarandeerde onderdelen.

AEG fabrieksservice Postbus 120 2400 AC Alphen aan den Rijn

Service-informatielijn (voor bezoek servicetechnicus en onderdelen) tel. 0172-468 300

Consumentenbelangen (voor algemene, product- of gebruiksinformatie) tel. 0172-468 172

www.aeg.nl

Vanzelfsprekend kunt u ook tijdens de lange levensduur van uw product op ons rekenen. Daarom nodigen wij u van harte uit uw product kosteloos te registreren op onze internetsite www.mijnapparaten.nl. Wij kunnen u dan nog beter van dienst zijn met informatie over producten,gebruiksaanwijzingen, tips, innovaties, oplossingen voor onverhoopte storingen etc.

*) Vereniging Leveranciers van Huishoudelijke Apparaten in Nederland
**Adres service-afdeling
Nederland**

Europese Garantie

Dit apparaat wordt door Electrolux in elk van de achter in deze handleiding genoemde landen gedurende de in het bij het apparaat behorende garantiebewijs genoemde periode of anderszins bij de wet gegarandeerd. Als u van een van deze landen verhuist naar een ander van de hieronder genoemde landen, verhuist de garantie op het apparaat met u mee. De volgende beperkingen zijn hierop van toepassing:

- De garantie op het apparaat begint op de datum van eerste aankoop van het apparaat. Deze datum dient te worden aangetoond door overlegging van een geldig, door de verkoper van het apparaat afgegeven aankoopbewijs.
- De garantie op het apparaat geldt voor dezelfde periode en in dezelfde mate voor arbeidsloon en onderdelen als van toepassing in uw nieuwe land van vestiging op dit specifieke model of deze specifieke serie apparaten.
- De garantie op het apparaat is persoonlijk, geldt dus voor de oorspronkelijke koper van het apparaat en kan niet worden overgedragen op een andere gebruiker.
- Het apparaat wordt geïnstalleerd en gebruikt in overeenstemming met de door Electrolux afgegeven instructies en wordt alleen in huis gebruikt, dat wil zeggen, het apparaat wordt niet gebruikt voor commerciële doeleinden.
- Het apparaat wordt geïnstalleerd in overeenstemming met alle relevante voorschriften die in uw nieuwe land van vestiging van kracht zijn.

De voorwaarden van deze Europese garantie tasten geen van de aan u bij de wet verleende rechten aan.

		
Albania	+35 5 4 261 450	Rr. Pjeter Bogdani Nr. 7 Tirane
Belgique/België/ Belgien	+32 2 363 04 44	Bergensesteenweg 719, 1502 Lembeek
Česká republika	+420 2 61 12 61 12	Budějovická 3, Praha 4, 140 21
Danmark	+45 70 11 74 00	Sjællandsgade 2, 7000 Fredericia
Deutschland	+49 180 32 26 622	Muggenhofer Str. 135, 90429 Nürnberg
Eesti	+37 2 66 50 030	Pärnu mnt. 153, 11624 Tallinn
España	+34 902 11 63 88	Carretera M-300, Km. 29,900 Alcalá de Henares Madrid
France	www.electrolux.fr	
Great Britain	+44 8705 929 929	Addington Way, Luton, Bedfordshire, LU4 9QQ
Hellas	+30 23 10 56 19 70	4 Limnou Str., 54627 Thessaloniki
Hrvatska	+385 1 63 23 338	Slavonska avenija 3, 10000 Zagreb
Ireland	+353 1 40 90 753	Long Mile Road Dublin 12
Italia	+39 (0) 434 558500	C.so Lino Zanussi, 26 - 33080 Porcia (PN)
Latvija	+37 17 84 59 34	Kr. Barona iela 130/2, LV-1012, Riga
Lietuva	+3702780607	Ozo 10a, LT-08200 Vilnius
Luxembourg	+352 42 431 301	Rue de Bitbourg, 7, L-1273 Hamm
Magyarország	+36 1 252 1773	H-1142 Budapest XIV, Erzsébet királyné útja 87
Nederland	+31 17 24 68 300	Vennootsweg 1, 2404 CG -, Alphen aan den Rijn
Norge	+47 81 5 30 222	Risløkkvn. 2 , 0508 Oslo
Österreich	+43 18 66 400	Herziggasse 9, 1230 Wien
Polska	+48 22 43 47 300	ul. Kolejowa 5/7, Warszawa
Portugal	+35 12 14 40 39 39	Quinta da Fonte - Edifício Gonçalves Zarco - Q 35 2774 - 518 Paço de Arcos
Romania	+40 21 451 20 30	Str. Garii Progresului 2, S4, 040671 RO
Schweiz/Suisse/ Svizzera	+41 62 88 99 111	Industriestrasse 10, CH-5506 Mägenwil
Slovenija	+38 61 24 25 731	Gerbičeva ulica 98, SI-1000 Ljubljana
Slovensko	+421 2 43 33 43 22	Electrolux Slovakia s.r.o., Electrolux Domáce spotrebiče SK, Seberíniho 1, 821 03 Bratislava
Suomi	www.electrolux.fi	
Sverige	+46 (0)771 76 76 76	Electrolux Service, S:t Göransgatan 143, S-105 45 Stockholm
Türkiye	+90 21 22 93 10 25	Tarlabası caddesi no : 35 Taksim, Istanbul
Россия	+7 495 937 7837	129090 Москва, Олимпийский проспект, 16, БЦ „Олимпик“
Україна	+380 44 586 20 60	04074 Київ, вул. Автозаводська, 2а, БЦ "Алкон"

www.electrolux.com

www.zanussi.nl