



My Machine

my machine



magimix®

NESPRESSO®



| | | | | |
|-----------|---------------------------|-----------|---------------------------|-----------|
| FR | MODE D'EMPLOI | EN | INSTRUCTION MANUAL | 3 |
| NL | GEBRUIKSAANWIJZING | | | 19 |

D 50
M 130



FR MODE D'EMPLOI

EN INSTRUCTION MANUAL

D 50
M 130

Nespresso est un système unique offrant un espresso parfait, tasse après tasse. Toutes les machines *Nespresso* sont équipées d'un système d'extraction unique à très haute pression allant jusqu'à 19 bar. Chaque paramètre est calculé avec précision pour exprimer la totalité des arômes de chaque Grand Cru, lui donner du corps et offrir une crème d'une densité et d'une onctuosité incomparables.

Nespresso, an exclusive system creating the perfect espresso, time after time. All *Nespresso* machines are equipped with a unique extraction system that guarantees up to 19 bar pressure. Each parameter has been calculated with great precision to ensure that all the aromas from each Grand Cru can be extracted, to give the coffee body and create an exceptionally thick and smooth crema.

CONTENU/ CONTENT

| | |
|------------------------------------------------|-------|
| Consignes de sécurité | 4-5 |
| Vue d'ensemble | 8 |
| Première utilisation | 9 |
| Préparation du café | 10-11 |
| Concept d'économie d'énergie | 11 |
| Programmation du volume d'eau | 12 |
| Restaurer les régals usines | 12 |
| Vidange du système | 12 |
| Nettoyage | 13 |
| Détartrage | 13-15 |
| Spécifications | 15 |
| Dépannage | 16 |
| Contactez le Club <i>Nespresso</i> | 17 |
| Ecolaboration | 17 |
| Mise au rebut et protection de l'environnement | 17 |
| Garantie | 18 |

| | |
|---------------------------------------|-------|
| Safety precautions | 6-7 |
| Overview | 8 |
| First use | 9 |
| Coffee preparation | 10-11 |
| Energy saving concept | 11 |
| Programming the volume | 12 |
| Reset to factory settings | 12 |
| Emptying the system | 12 |
| Cleaning | 13 |
| Descaling | 13-15 |
| Specifications | 15 |
| Troubleshooting | 16 |
| Contact <i>Nespresso</i> | 17 |
| Ecolaboration | 17 |
| Disposal and environmental protection | 17 |
| Guarantee | 18 |

FR

EN



Avertissement – lorsque ce symbole apparaît, veuillez consulter les mesures de sécurité pour éviter d'éventuels dangers et dommages.



Information – Lorsque ce symbole apparaît, veuillez prendre connaissance du conseil pour une utilisation sûre et conforme de votre appareil.

- L'appareil est conçu pour préparer des boissons conformément à ces instructions.
 - N'utilisez pas l'appareil pour d'autres usages que ceux prévus.
 - Cet appareil a été conçu seulement pour un usage intérieur, pour un usage dans des conditions de températures non extrêmes.
 - Protégez votre appareil des effets directs des rayons du soleil, des éclaboussures d'eau et de l'humidité.
 - Cet appareil est prévu pour une utilisation domestique et des utilisations similaires seulement comme : les espaces cuisine dans les magasins, les bureaux ou autres environnements de travail, les fermes; une utilisation par les clients dans les hôtels, les chambres d'hôtes et autres environnements résidentiels ou du type bed&breakfast.
 - L'appareil n'est pas destiné à être utilisé par des personnes (y compris les enfants) dont les capacités physiques, sensorielles ou mentales sont réduites, ou avec un manque d'expérience et de connaissances, à moins qu'elles ne soient sous surveillance ou aient reçu des instructions concernant l'utilisation de l'appareil par une personne responsable de leur sécurité.
 - Gardez-le hors de portée des enfants.
 - Le fabricant décline toute responsabilité et la garantie ne s'appliquera pas en cas d'usage commercial, d'utilisations ou de manipulations inappropriées, de dommages résultant d'un usage incorrect, d'un fonctionnement erroné, d'une réparation par un non professionnel ou du non respect des instructions.
- Évitez les risques d'incendie et de choc électrique fatal**
- En cas d'urgence : débranchez immédiatement l'appareil de la prise électrique.
 - Branchez l'appareil uniquement à des prises adaptées, facilement accessibles et reliées à la terre. L'appareil doit être connecté uniquement après l'installation. Assurez-vous que la tension de la source d'énergie soit la même que celle indiquée sur la plaque signalétique. L'utilisation d'un branchement inadapté annule la garantie.
 - L'appareil doit être connecté uniquement après l'installation.
 - Ne tirez pas le cordon d'alimentation sur des bords tranchants, attachez-le ou laissez-le pendre.
 - Gardez le cordon d'alimentation loin de la chaleur et de l'humidité.
 - Si le cordon d'alimentation est endommagé, il doit être remplacé par le fabricant, son service après-vente ou des personnes de même qualification
 - Si le cordon d'alimentation est endommagé, ne faites pas fonctionner l'appareil.
 - Retournez votre appareil au Club *Nespresso* ou à un revendeur *Nespresso* agréé.
 - Si une rallonge électrique s'avère nécessaire, n'utilisez qu'un câble relié à la terre, dont le conducteur a une section d'au moins 1,5 mm².
 - Afin d'éviter de dangereux dommages, ne placez jamais l'appareil sur ou à côté de surfaces chaudes telles que les radiateurs, les cuisinières, les fours, les brûleurs à gaz, les feux nus, ou des sources de chaleur similaires.
 - Placez-le toujours sur une surface horizontale, stable et régulière. La surface doit être résistante à la chaleur et aux fluides comme : l'eau, le café, le détartrant ou autres.
 - Débranchez l'appareil de la prise électrique lorsqu'il n'est pas utilisé pendant une période prolongée. Débranchez l'appareil en tirant sur la fiche et non pas sur le cordon d'alimentation afin de ne pas l'endommager.
 - Avant le nettoyage et l'entretien de votre appareil, débranchez-le de la prise électrique et laissez-le refroidir.
 - Ne touchez jamais le fil électrique avec des mains mouillées.
 - Ne plongez jamais l'appareil, en entier ou en partie, dans l'eau ou dans d'autres liquides.
 - Ne mettez jamais l'appareil ou une partie de celui-ci dans un lave vaisselle.
 - L'électricité et l'eau ensemble sont dangereux et peuvent conduire à des chocs électriques mortels.
 - N'ouvrez pas l'appareil. Voltage dangereux à l'intérieur.
 - Ne mettez rien dans les ouvertures. Cela pourrait provoquer un incendie ou un choc électrique !

Évitez les dommages possibles lors de l'utilisation de l'appareil

- Ne laissez jamais l'appareil sans surveillance pendant son fonctionnement.
- N'utilisez pas l'appareil s'il est endommagé ou ne fonctionne pas parfaitement. Débranchez-le immédiatement de la prise électrique. Contactez le Club *Nespresso* ou un revendeur *Nespresso* agréé, pour la réparation ou le réglage de votre appareil.
- Un appareil endommagé peut provoquer des chocs électriques, brûlures et incendies.
- Refermez toujours complètement la fenêtre coulissante et ne l'ouvrez jamais pendant le fonctionnement, des brûlures peuvent se produire.
- Ne mettez pas vos doigts sous la sortie café, il y a un risque de brûlure.
- Ne mettez pas vos doigts dans le compartiment à capsules ou dans le bac de récupération des capsules. Il existe un risque de blessure.
- L'eau peut s'écouler autour d'une capsule, quand celle-ci n'a pas été perforée par les lames, et endommager l'appareil.
- N'utilisez jamais une capsule endommagée ou déformée. Si une capsule est bloquée dans le compartiment à capsules, éteignez l'appareil et débranchez-le avant toute opération. Appelez le Club *Nespresso* ou un revendeur *Nespresso* agréé.
- Remplissez toujours le réservoir avec de l'eau fraîche, potable et froide.
- Videz le réservoir d'eau si l'appareil n'est pas utilisé pendant une durée prolongée (vacances etc. . .)
- Remplacez l'eau du réservoir d'eau quand l'appareil n'est pas utilisé pendant un week-end ou une période de temps similaire.
- N'utilisez pas l'appareil sans le bac d'égouttage et sa grille afin d'éviter de renverser du liquide sur les surfaces environnantes.
- Ne nettoyez jamais votre appareil avec un produit d'entretien ou un solvant. Utilisez un chiffon humide et un détergent doux pour nettoyer la surface de l'appareil.
- Lors du déballage de l'appareil, retirez le film plastique sur la machine.
- Cet appareil est conçu pour des capsules de café *Nespresso* disponibles exclusivement via le Club *Nespresso* ou votre revendeur *Nespresso* agréé. La qualité *Nespresso* n'est garantie que lorsque les capsules *Nespresso* sont utilisées dans les appareils *Nespresso*.
- Pour votre propre sécurité, vous devez utiliser seulement les pièces et accessoires d'appareils *Nespresso* qui sont conçus spécialement pour votre appareil.

- Tous les appareils *Nespresso* sont soumis à des contrôles sévères. Des tests de fiabilité, dans des conditions réelles d'utilisation, sont effectués au hasard sur des unités sélectionnées. Certains appareils peuvent donc montrer des traces d'une utilisation antérieure.
- *Nespresso* se réserve le droit de modifier sans préavis le mode d'emploi.

Détartrage

- Lorsqu'il est utilisé correctement, le détartrant *Nespresso*, permet d'assurer le bon fonctionnement de votre appareil tout au long de sa vie et vous permet de maintenir une expérience café aussi parfaite qu'au premier jour. Pour le dosage exact et la procédure à suivre, consultez le manuel d'utilisation inclus dans le kit de détartrage *Nespresso*.

CONSERVEZ LES INSTRUCTIONS SUIVANTES Transmettez-les aux utilisateurs ultérieurs



Ce manuel d'instruction est également disponible en version PDF sur nespresso.com

FR

EN

SAFETY PRECAUTIONS

FR

EN



Caution – When you see this sign, please refer to the safety precautions to avoid possible harm and damage.



Information – When you see this sign, please take note of the advice for the correct and safe usage of your appliance.

- The appliance is intended to prepare beverages according to these instructions.
 - Do not use the appliance for other than its intended use.
 - This appliance has been designed for indoor and non extreme temperature conditions use only.
 - Protect the appliance from direct sunlight effect, prolonged water splash and humidity.
 - This appliance is intended to be used in households and similar applications only such as: staff kitchen areas in shops, offices and other working environments, farm houses; by clients in hotels, motels and other residential type environments; bed and breakfast type environments.
 - The appliance is not intended for use by persons (including children) with reduced physical, sensory or mental capabilities, or lack of experience and knowledge, unless they have been given supervision or instruction concerning use of the appliance by a person responsible for their safety.
 - Keep it out reach of children.
 - The manufacturer accepts no responsibility and the warranty will not apply for any commercial use, inappropriate handling or use of the appliance, any damage resulting from use for other purposes, faulty operation, non-professionals repair or failure to comply with the instructions.
- Avoid risk of fatal electric shock and fire.**
- In case of an emergency: immediately remove the plug from the power socket.
 - Only plug the appliance into suitable, easily accessible, earthed mains connections. Make sure that the voltage of the power source is the same as that specified on the rating plate. The use of an incorrect connection voids the warranty.
 - The appliance must only be connected after installation.
 - Do not pull the cord over sharp edges, clamp it or allow it to hang down.
 - Keep the cord away from heat and damp.
 - If the supply cord is damaged, it must be replaced by the manufacturer, its service agent or similarly qualified persons.
 - If the cord is damaged, do not operate the appliance.
 - Return the appliance to the *Nespresso Club* or to a *Nespresso* authorized representative.
 - If an extension cord is required, use only an earthed cord with a conductor cross-section of at least 1.5mm² or matching input power.
 - To avoid hazardous damage, never place the appliance on or beside hot surfaces such as radiators, stoves, ovens, gas burners, open flame, or similar.
 - Always place it on a horizontal, stable and even surface. The surface must be resistant to heat and fluids, like water, coffee, descaler or similar.
 - Disconnect the appliance from the mains when not in use for a long period. Disconnect by pulling out the plug and not by pulling the cord itself or the cord may become damaged.
 - Before cleaning and servicing, remove the plug from the mains socket and let the appliance cool down.
 - Never touch the cord with wet hands.
 - Never immerse the appliance or part of it in water or other liquid.
 - Never put the appliance or part of it in a dishwasher.
 - Electricity and water together is dangerous and can lead to fatal electrical shocks.
 - Do not open the appliance. Hazardous voltage inside!
 - Do not put anything into any openings. Doing so may cause fire or electrical shock!

Avoid possible harm when operating the appliance.

- Never leave the appliance unattended during operation.
- Do not use the appliance if it is damaged or not operating perfectly. Immediately remove the plug from the power socket. Contact the *Nespresso* Club or *Nespresso* authorized representative for examination, repair or adjustment.
- A damaged appliance can cause electrical shocks, burns and fire.
- Always completely close the slider and never open it during operation. Scalding may occur.
- Do not put fingers under coffee outlet, risk of scalding.
- Do not put fingers into capsule compartment or the capsule shaft. Danger of injury!
- Water could flow around a capsule when not perforated by the blades and damage the appliance.
- Never use a damaged or deformed capsule. If a capsule is blocked into the capsule compartment, turn the machine off and unplug it before any operation. Call the *Nespresso* Club or *Nespresso* authorized representative.
- Always fill the water tank with fresh, drinking, cold water.
- Empty water tank if the appliance will not be used for an extended time (holidays, etc.)
- Replace water in water tank when the appliance is not operated for a weekend or a similar period of time.
- Do not use the appliance without the drip tray and drip grid to avoid spilling any liquid on surrounding surfaces.
- Do not use any strong cleaning agent or solvent cleaner. Use a damp cloth and mild cleaning agent to clean the surface of the appliance.
- When unpacking the machine, remove the plastic film on the drip grid and dispose.
- This appliance is designed for *Nespresso* coffee capsules available exclusively through the *Nespresso* Club or your *Nespresso* authorized representative. *Nespresso* quality is only guaranteed when *Nespresso* capsules are used in *Nespresso* appliances.
- For your own safety, you should use only parts and appliance accessories from *Nespresso* that are designed for your appliance.
- All *Nespresso* appliances pass stringent controls. Reliability tests under practical conditions are performed randomly on selected units. This can show traces of any previous use.
- *Nespresso* reserves the right to change instructions without prior notice.

Descaling

- *Nespresso* descaling agent, when used correctly, helps ensure the proper functioning of your machine over its lifetime and that your coffee experience is as perfect as the first day. For the correct amount and procedure to follow, consult the user manual included in the *Nespresso* descaling kit.

FR

EN

SAVE THESE INSTRUCTIONS

Pass them on to any subsequent user



This instruction manual is also available as a PDF at [nespresso.com](https://www.nespresso.com).

VUE D'ENSEMBLE/ OVERVIEW

FR

EN

Contenu de l'emballage Packaging content



Machine à café
Coffee machine



Assortiment de 16 Grands Crus
Nespresso
Nespresso capsules Grand Crus
tasting gift



Pochette de Bienvenue Nespresso
Nespresso Welcome folder



Mode d'emploi
User manual

- 1 Panneau de commandes. Toutes les commandes sont activées par le toucher
R) Bouton Ristretto
E) Bouton Espresso
L) Bouton Lungo
Soft touch controls. All controls are activated by touch
R) Ristretto touch
E) Espresso touch
L) Lungo touch
- 2 Fenêtre coulissante pour insertion de la capsule
Slider for capsule insertion
- 3 Collecteur de capsules usagées & bac d'égouttage
Used capsule container & drip tray
- 4 Support de tasse ajustable et grille d'égouttage
Adjustable cup support and drip grid
- 5 Orifice de sortie du café
Coffee outlet
- 6 Base ajustable du réservoir d'eau
Adjustable water tank arm
- 7 Réservoir d'eau
Water tank
- 8 Couvercle du réservoir d'eau
Water tank lid



PREMIÈRE UTILISATION/ FIRST USE

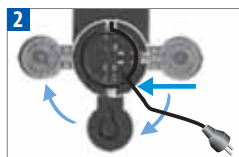


Commencez par lire les consignes de sécurité pour éviter les risques de décharges électriques mortelles et d'incendie.
First read the safety precautions to avoid risks of fatal electrical shock and fire.

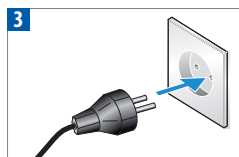
U



Retirez le réservoir d'eau et le réservoir à capsules. Ajustez la longueur du câble en utilisant l'espace range câble sous la machine.
Remove the water tank and capsule container. Adjust the cable length and store the excess under the machine.



Selon votre souhait d'avoir le réservoir d'eau à gauche ou à droite, passez le câble dans la fente de gauche ou de droite. Installez la machine en position à l'endroit.
Insert the remaining cable in the guide under water tank left or right socket, depending on the position chosen for the water tank. Ensure machine is in the upright position.



Branchez la machine au réseau.
Plug the machine into the mains.



Rincez, puis remplissez le réservoir à eau d'eau potable.
Rinse the water tank before filling it with potable water.

FR
EN



Placez le réservoir d'eau sur sa base, il est fixé avec des aimants. Insérez le bac d'égouttage et le collecteur de capsules usagées. Pour votre sécurité, utilisez la machine uniquement avec le bac d'égouttage et le collecteur de capsules usagées en place.
Place the water tank on its arm, it is fixed with magnets. Insert the drip tray and the capsule container in position. For your safety, operate the machine only with drip tray and capsule container in position.



Allumez la machine en poussant la fenêtre coulissante vers l'arrière de la machine. Voyant clignotant : chauffage pendant approx. 25 sec. Voyant allumé en continu : prêt.
Turn the machine ON by opening the slider and pushing it towards the back of the machine. Light will blink on one of the coffee touches: heating up for approximately 25 seconds. Steady light: ready.



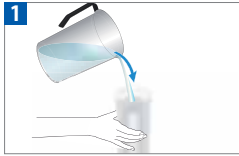
La machine peut être mise en mode Arrêt à tout moment quand la fenêtre coulissante est fermée en maintenant appuyé un des boutons tactiles pendant plus de 3 sec, confirmée par les 2 autres boutons clignotants.
The machine can be turned into OFF mode at any time when slider is closed by pushing and holding any touch control for more than 3 sec., confirmed by the other 2 controls flashing.



Placez un récipient sous l'orifice de sortie du café. Appuyez sur le bouton Lungo. Fermez la fenêtre coulissante pour rincer la machine. Répétez trois fois cette opération.
Place a container under coffee outlet. Press the Lungo control. Close the slider to rinse the machine. Repeat three times.

PRÉPARATION DU CAFÉ/ COFFEE PREPARATION

FR
EN



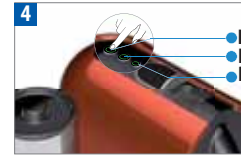
Remplissez le réservoir d'eau avec de l'eau potable
Fill the water tank with potable water.



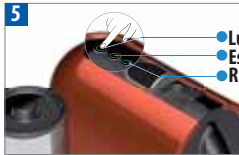
Placez une tasse sous l'orifice de sortie du café.
Place a cup under the coffee outlet.



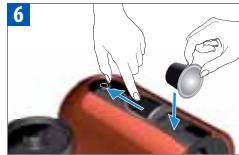
Mettez la machine en marche en poussant la fenêtre coulissante ou en touchant les boutons. Lumière clignote sur l'une des touches de café: chauffage pendant environ 25 secondes
Voyant allumé en continu : prêt.
Turn machine ON by either pushing the slider or touching the controls. Light will blink on one of the coffee touches: heating up for approximately 25 seconds
Steady light: ready.



Sélectionnez le bouton Ristretto, Espresso ou Lungo, choix basé sur la taille de tasse recommandée pour le Grand Cru choisi. Vous pouvez sélectionner le bouton du café désiré même pendant le temps de chauffage de la machine. Le café s'écoule alors automatiquement lorsque la machine est prête.
Select the Ristretto control (25ml / 0.84 oz), Espresso (40 ml / 1.35 oz) or Lungo (110 ml / 3.7 oz) based on the chosen Grand Cru recommended cup size. You can select the desired coffee control even when the machine is still heating up. The coffee will then flow automatically when the machine is ready.



La machine indique la taille de la tasse la plus fréquemment choisie (basée sur les 11 derniers cafés). Réglage d'usine: Espresso. Vous pouvez modifier ce réglage en sélectionnant n'importe quel autre contrôle.
The machine suggests the most frequently chosen cup size (based on last 11 coffees). Espresso as factory setting. You can change this by selecting any other control.



Ouvrez complètement la fenêtre coulissante et insérez une capsule Nespresso.
Completely open the slider and insert a Nespresso capsule.



Fermez la fenêtre coulissante.
Close the slider.



La préparation s'arrête automatiquement. La capsule sera automatiquement éjectée.
Preparation will stop automatically. The capsule will be automatically ejected.



Pour arrêter l'écoulement du café avant, touchez le bouton éclairé ou déplacez la fenêtre coulissante vers l'arrière de la machine jusqu'à ce qu'il s'arrête.

To stop the coffee flow before touch the lit control or move the slider towards the back of the machine until it stops.



Pour allonger manuellement votre tasse, touchez moins de 4 secondes après la fin du café une des touches à effleurement. Puis, appuyez à nouveau sur le bouton allumé pour arrêter le café.

To manually top up your coffee, touch any of the controls within 4 seconds from end of preparation and touch lit control again to stop.



Pour modifier la taille de la tasse pendant l'écoulement, il suffit de toucher le nouveau bouton désiré. La machine s'arrête immédiatement si le volume de café extrait est plus grand que ce que propose le bouton nouveau sélectionné.

To change the selected cup size during brewing select the new desired control. The machine will stop immediately if coffee volume extracted is larger than new desired control.



Pour insérer un verre à recettes, déplacer le porte-gobelet aimanté sur la gauche ou la droite. La capsule sera automatiquement éjectée.

To accommodate a milk recipe glass, shift the cup support to either the left or right side magnets. The capsule will be automatically ejected.

FR

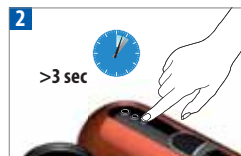
EN

CONCEPT D'ÉCONOMIE D'ÉNERGIE/ ENERGY SAVING CONCEPT



Mise en mode Arrêt automatique : la machine s'arrêtera automatiquement après 9 minutes de non utilisation.

Automatic Off mode: the machine will turn into Off mode automatically after 9 minutes of non use.



La machine peut être mise en mode Arrêt à tout moment. Fenêtre coulissante fermée, maintenez appuyé un bouton pendant plus de 3s, jusqu'à ce que les 2 autres boutons clignotent.

The machine can be turned into OFF mode at any time when slider is closed by pushing any control for more than 3 sec., confirmed by the 2 controls flashing.



Pour passer le mode Arrêt automatique de 9 à 30 minutes, fermez la fenêtre coulissante et maintenez appuyées les touches Lungo et Ristretto plus de 3 secondes. Le bouton Espresso clignotera alors une fois. Pour restaurer le mode arrêt automatique à 9 minutes, répétez la même procédure. Le bouton Espresso clignotera trois fois pour confirmation.

To change automatic OFF mode from 9 to 30 minutes close the slider, press and hold both the Lungo and Ristretto controls for more than 3sec. Espresso control makes flashes once for confirmation. To revert back to 9 minutes, repeat the same procedure. Espresso control flashes 3 times for confirmation.

PROGRAMMATION DU VOLUME D'EAU/ PROGRAMMING THE WATER VOLUME



Chaque fonction peut être programmée. Ouvrez complètement la fenêtre coulissante et insérez une capsule Nespresso.

Any control can be programmed. Completely open the slider and insert a Nespresso capsule.



Maintenez le bouton appuyé lors de la fermeture de la fenêtre coulissante et relâchez le bouton lorsque le volume souhaité est atteint. Les 2 autres boutons clignotent pour confirmation. Le volume programmé est à présent mémorisé. Touch and hold the control while closing the slider. Release control when desired volume is reached. The other 2 controls flash for confirmation. Water volume level is now stored in the control used during programming.

RÉINITIALISEZ LES RÉGLAGES USINE/ RESET TO FACTORY SETTINGS



Appuyez et maintenez enfoncé le bouton Espresso & Lungo pendant au moins 4 secondes. Les deux autres boutons clignotent pour confirmation. Press and hold the Espresso & Lungo controls together for at least 4 sec. The other control flashes for confirmation.

- i** Les réglages d'usine sont les suivants:
1. Pour les touches: Lungo: 110ml, Espresso: 40 ml, Ristretto: 25ml.
 2. Arrêt automatique après 9 minutes.
 3. Espresso est la taille la plus souvent sélectionnée avec 40ml.
- i** Factory settings are:
1. Lungo, Espresso, Ristretto controls 110ml / 3.7oz, 40ml / 1.35 oz., 25ml / 0.84 oz.
 2. Automatic Off mode after 9 minutes.
 3. Most frequently chosen cup size as Espresso control at 40ml / 1.35 oz.

VIDER L'APPAREIL avant une période d'inutilisation, de protection contre le gel ou avant une réparation/ EMPTYING THE SYSTEM before a period of non-use, for frost protection or before a repair



A noter, la machine reste bloqué pendant 10 minutes après la vidange! Retirez le réservoir d'eau. Placez un récipient sous l'orifice de sortie du café.

To note, the machine remains blocked for 10 minutes after emptying! Remove the water tank. Place a container under the coffee outlet.



Ouvrez la fenêtre coulissante. Maintenez appuyé les boutons Ristretto et Lungo ensemble pendant au moins 6 sec. L'autre bouton clignote pour confirmation. Puis fermez la fenêtre coulissante pour démarrer l'opération. Open slider. Press and hold the Ristretto & Lungo controls together for at least 6 sec. The other control flash for confirmation. Then close the slider to start procedure.



La machine passe en mode Arrêt automatiquement une fois la vidange terminée. Machines turns to Off mode automatically when empty.

NETTOYAGE/ CLEANING



N'utilisez pas des produits de nettoyage agressifs ou abrasifs ou à base de solvants. Ne pas placer dans la machine à laver la vaisselle.

Do not use any strong or abrasive cleaning agent or solvent cleaner. Do not put in a dishwasher.



⚠ N'immergez jamais la machine dans l'eau, en totalité ou en partie.

⚠ Never immerse the appliance or part of it in water.



Nettoyez régulièrement l'orifice de sortie du café avec un tissu humide.

Clean the coffee outlet regularly with a damp cloth.

FR

EN

DÉTARTRAGE/ DESCALING

i Durée approximative de 15 minutes. ⚠ Prenez connaissance des consignes de sécurité indiquées sur le kit de détartrage et consultez le tableau pour connaître la fréquence d'utilisation (voir le paragraphe sur le Détartrage dans ce manuel).
Duration approximately 15 minutes. ⚠ Read the safety precautions on the descaling package and refer to the table for the frequency of use (see Descaling section in this manual).



Videz le bac d'égouttage et le conteneur de capsules usagées.

Empty the drip tray and the used capsule container.



Remplissez le réservoir d'eau de 0,5 l d'eau et ajoutez le liquide de détartrage Nespresso.
Fill the water tank with 1 unit of Nespresso descaling liquid and add 0.5 L / 17 oz of water.



Placez un récipient (volume minimum: 0,6 l) sous l'orifice de sortie du café.
Place a container (minimum volume: 0.6 L / 20 oz) under the coffee outlet.



Démarrer la machine en déplaçant la fenêtre coulissante ou en appuyant sur un bouton de sélection.
Activate the machine by either pushing the slider or one of the cup selection touches.

FR
EN

Voyant clignotant : en cours de chauffe
Voyant allumé en continu : prêt
Blinking light: heating up
Steady light: ready



Pour entrer dans le mode détartrage, appuyez sur les 3 boutons en même temps pendant au moins 3 secondes. La machine émet un bip sonore pour confirmer l'opération. La zone de contrôle se met à clignoter.
To enter the descaling mode, push all the 3 controls simultaneously for at least 3sec. A short beep will confirm this. The control area will start blinking.



Si la fenêtre coulissante est fermée, appuyez sur un des bouton pour démarrer le détartrage. Si la fenêtre coulissante est ouverte, fermez-la pour démarrer le détartrage. La machine s'arrête une fois le réservoir d'eau vide.
If slider is closed, push any control to start descaling. If slider is open, close it to start descaling. Machine stops when water tank is empty.



Remplir le réservoir d'eau avec la solution de détartrage usagée recueillie dans le récipient et touchez n'importe quelle commande pour répéter la procédure.
Refill the water tank with the used descaling solution collected in the container and touch any control to repeat the procedure.



Vider le réservoir d'eau, le bac à capsules et le bac d'égouttage et les rincer abondamment avec le chauffe-tasse. Remplir le réservoir d'eau avec de l'eau potable.
Empty and rinse the water tank, capsule container and drip tray thoroughly.
Fill water tank with potable water.



Puis, appuyez sur un des boutons pour rincer l'appareil. La machine s'arrête lorsque vous avez terminé.
When ready, touch any control to rinse the machine. Machine will stop when done.



Pour quitter le mode détartrage, appuyez sur les 3 boutons en même temps pendant au moins 3 secondes. La machine émet un bip sonore pour confirmer l'opération. La machine est maintenant prête à l'emploi.
To exit the descaling mode, push all the 3 controls simultaneously for at least 3sec. A short beep will confirm this. The machine is now ready for use.

LE MODE DETARTRAGE

AVERTISSEMENT La solution de détartrage peut être nocive. Évitez tout contact avec les yeux, la peau et les surfaces. Afin d'éviter d'endommager votre machine, n'utilisez jamais un autre produit que le kit de détartrage *Nespresso*, disponible au Club *Nespresso*. Sur la base de la dureté de l'eau, le tableau suivant indique la fréquence de détartrage nécessaire, pour la performance optimale de votre machine. Pour toutes questions supplémentaires concernant le détartrage, contactez votre Club *Nespresso*.

FR

EN

DESCALING MODE

The descaling solution can be harmful. Avoid contact with eyes, skin and surfaces. Never use any product other than the *Nespresso* descaling kit available at the *Nespresso* Club to avoid damage to your machine. The following table will indicate the descaling frequency required for the optimum performance of your machine, based on water hardness. For any additional questions you may have regarding descaling, please contact your *Nespresso* Club.

| Dureté de l'eau : Water hardness: | | Détartrez après : Descalce after: | | fh fh | Degré français French degree |
|--------------------------------------|----|--------------------------------------|-------------|-----------------------------------------------------------------------------------|----------------------------------------------------------------------------------|
| fH | dH | CaCO ₃ | Cups (40ml) | dh dh | Degré allemand German degree |
| 36 | 20 | 360 mg/l | 1000 |  | CaCO ₃ CaCO ₃ Carbonate de calcium Calcium Carbonate |
| 18 | 10 | 180 mg/l | 2000 | | |
| 0 | 0 | 0 mg/l | 4000 | | |

Kit de détartrage *Nespresso*: Ref. 3035/CBU-2
Nespresso descaling kit: Ref. 3035/CBU-2

SPÉCIFICATIONS/ SPECIFICATIONS

 220 V, 50/60 Hz, <1260 W

 0.7 l

P_{max} 19 bar

  115 mm

 251 mm

 369 mm

 ~ 3 kg

DÉPANNAGE/ TROUBLESHOOTING

| | | |
|--------------------------------------------------------------------------------------------------|---|------------------------------------------------------------------------------------------------------------------------------------------------------------------------------------------------------|
| FR Pas de lumière sur les boutons. | → | La machine est passée en mode Arrêt automatique; touchez l'un des boutons ou poussez sur la fenêtre coulissante. Vérifiez le secteur: prise, tension, fusible. |
| EN Pas de café, pas d'eau. | → | Vérifiez le réservoir d'eau, s'il est vide, remplissez-le avec de l'eau potable. Détartrez si nécessaire. |
| Le café n'est pas assez chaud. | → | Préchauffez la tasse. Détartrez la machine si nécessaire. |
| La fenêtre coulissante ne se ferme pas complètement ou la machine ne démarre pas la préparation. | → | Videz le bac à capsules. Assurez-vous qu'aucune capsule ne soit bloquée à l'intérieur de la machine. |
| Fuite ou écoulement inhabituel du café. | → | Vérifiez que le réservoir d'eau est correctement positionné. |
| Les voyants clignotent à intervalles réguliers. | → | Videz le bac à capsules utilisées et vérifiez qu'aucune capsule ne soit bloquée. Puis touchez un des boutons Si le problème persiste, appelez le Club <i>Nespresso</i> . |
| Les voyants clignotent à intervalles réguliers. | → | Remplir le réservoir d'eau. Si le problème persiste, appelez le Club <i>Nespresso</i> . |
| Les voyants clignotent de façon irrégulière. | → | Quitter la procédure de détartrage (voir le paragraphe sur le détartrage). Débranchez la prise du secteur et rebranchez-le après 10 sec. Si le problème persiste, appelez le Club <i>Nespresso</i> . |
| Aucun café ne s'écoule, uniquement de l'eau (bien qu'une capsule ait été introduite). | → | Vérifiez que la fenêtre coulissante est complètement fermée. Si le problème persiste, appelez le Club <i>Nespresso</i> . |
| La machine se met en Arrêt automatique. | → | Pour économiser de l'énergie, la machine passe sur le mode Arrêt après 9 minutes de non utilisation. Voir le paragraphe sur „Concept d'économie d'énergie“. |
| No light on the controls. | → | The machine has turned to Off mode automatically; touch one of the controls or push the slider. Check the mains: plug, voltage, fuse. |
| No coffee, no water. | → | Check the water tank, if empty, fill with potable water. Descale it if necessary. |
| Coffee is not hot enough. | → | Preheat cup. Descale the machine if necessary. |
| The slider does not close completely or the machine doesn't start brewing. | → | Empty the capsule container. Check that no capsule is blocked inside the machine. |
| Leakage or unusual coffee flow. | → | Check that the water tank is correctly positioned. |
| Lights flash alternatively from back to front. | → | Empty the used capsule container and check no capsules are blocked. Then touch any control. If problem persists, call the <i>Nespresso</i> Club. |
| Lights flash alternatively from front to back. | → | Fill the water tank. If problem persists, call the <i>Nespresso</i> Club. |
| Lights flash irregularly. | → | Exit descaling procedure (see paragraph on descaling). Disconnect plug from the mains and reconnect after 10 sec. If problem persists, call the <i>Nespresso</i> Club. |
| No coffee, water just comes out (despite inserted capsule). | → | Pull the slider to ensure it is closed. If problem persists, call the <i>Nespresso</i> Club. |
| Machine turns to Off mode. | → | To save energy the machine will turn to Off mode after 9 minutes of non use. See paragraph on „Energy saving concept“. |

CONTACTEZ LE CLUB *NESPRESSO*/ CONTACT THE *NESPRESSO* CLUB

CONTACT *Nespresso*

Si vous avez besoin d'informations supplémentaires, en cas de problèmes ou simplement pour demander conseil, appelez le Club Nespresso ou votre revendeur Nespresso agréé.

Les coordonnées de votre Club Nespresso le plus proche ou de votre représentant Nespresso peuvent être trouvées dans le dossier «Bienvenue chez Nespresso» dans la boîte de votre machine ou sur nespresso.com

CONTACT *Nespresso*

As we may not have foreseen all uses of your appliance, should you need any additional information, in case of problems or simply to seek advice, call the Nespresso Club or your Nespresso authorized representative.

Contact details for your nearest *Nespresso* Club or your *Nespresso* authorized representative can be found in the «Welcome to *Nespresso*» folder in your machine box or at nespresso.com

MISE AU REBUT ET PROTECTION DE L'ENVIRONNEMENT/ U DISPOSAL AND ENVIRONMENTAL PROTECTION

Cet appareil est conforme à la directive 2002/96/CE de l'UE. Les matériaux d'emballage et l'appareil contiennent des matériaux recyclables.

Votre appareil contient des matériaux précieux qui peuvent être récupérés ou être recyclables. La séparation des déchets restants, en différentes catégories, facilite le recyclage des matières premières précieuses. Laissez votre appareil à un point de collecte. Vous pouvez obtenir des renseignements sur l'évacuation des déchets auprès de vos autorités locales.

This appliance complies with the EU Directive 2002/96/EC. Packaging materials and appliance contain recyclable materials.

Your appliance contains valuable materials that can be recovered or can be recyclable. Separation of the remaining waste materials into different types facilitates the recycling of valuable raw materials. Leave the appliance at a collection point. You can obtain information on disposal from your local authorities.

FR

EN

ECOLABORATION : ECOLABORATION.COM/ ECOLABORATION : ECOLABORATION.COM



Nous nous sommes engagés à acheter le café de la plus haute qualité, cultivé de façon respectueuse de l'environnement et des cultivateurs. Depuis 2003, nous travaillons en collaboration avec la Rainforest Alliance, à développer notre programme Nespresso AAA pour une Qualité Durable™.



Nous avons choisi l'aluminium comme matière pour nos capsules, car il protège le café et les arômes des Grands Crus Nespresso.



L'aluminium est également recyclable à l'infini, sans pour autant perdre de ses qualités. Nespresso s'engage à concevoir et fabriquer des appareils qui sont à la fois innovants, performants et conviviaux. Nous intégrons aussi des bénéfices environnementaux dans la conception de nos nouveaux et futurs appareils.



We have committed to buy coffee of the very highest quality grown in a way that is respectful of the environment and farming communities. Since 2003 we have been working together with the Rainforest Alliance developing our Nespresso AAA Sustainable Quality™ Coffee Program



We chose aluminium as the material for our capsules because it protects the coffee and aromas of the Nespresso Grands Crus



Aluminium is also indefinitely recyclable, without losing any of its qualities. *Nespresso* is committed to designing and making appliances that are innovative, high-performing and user-friendly. Now we are engineering environmental benefits into the design of our new and future machine ranges.

GARANTIE NESPRESSO/ GARANTIE NESPRESSO

FR UNE GARANTIE LIMITEE

FR. Votre appareil est garanti pour une période de 3 ans pièces et 2 ans main d'œuvre à partir de la date d'achat.

EN Les 2 premières années, Magimix réparera ou remplacera, à sa discrétion, tout produit défectueux, sans frais supplémentaires pour son propriétaire. La 3ème année Magimix prend à sa charge les pièces, la main d'œuvre est à la charge du propriétaire.

B. Votre appareil est garanti pour une période de 2 ans pièces et main d'œuvre à partir de la date d'achat.

Pendant cette période, Magimix réparera ou remplacera, à sa discrétion, tout produit défectueux, sans frais supplémentaires pour son propriétaire.

FR et B. Pour bénéficier de la garantie, vous devez présenter la preuve d'achat originale.

Cette garantie exclut les dommages résultant : de chute ou choc, d'un usage ou d'un entretien incorrect non conforme au mode d'emploi (en particulier: de l'absence de détartrage ou d'un détartrage non conforme), de la modification ou la réparation non autorisée du produit, d'événements extérieurs (incendie, inondation, . . .), d'une usure normale, d'un usage professionnel.

Les produits de remplacement ou les pièces réparées seront exclusivement garanties pour la part non expirée de la garantie initiale ou pendant six mois, la durée retenue étant la plus longue.

Cette garantie est valable uniquement dans le pays d'achat ou dans d'autres pays où Magimix vend et entretient le même modèle, avec des spécifications techniques identiques.

Sauf dans la mesure où cela est prévu par la législation en vigueur, les conditions de cette garantie limitée n'excluent, ni ne restreignent, ni ne modifient les droits légaux obligatoires relatifs à votre achat du produit, voire y sont complémentaires.

Seul l'usage des capsules Nespresso garantit le bon fonctionnement et la longévité de votre machine Nespresso. Tout dommage ou dysfonctionnement occasionné par l'utilisation de capsules autres que de marque Nespresso ne sera pas couvert par cette garantie.

LIMITED WARRANTY

UK & ROI. Should your machine have a genuine manufacturing fault, you must return it to the retailer within 28 days of purchase. Outside of 28 days, please contact Nespresso on 0800 442 442.

Your machine is guaranteed for 3 years for parts and labour from the date of purchase. To take advantage of this guarantee, you must present your proof of purchase.

This guarantee excludes damage resulting from: a fall or impact, incorrect handling not in compliance with the instructions for use, insufficient aftercare or cleaning, external events (fire, flood, etc.), commercial use (including small offices).

Under no circumstances shall the application of this guarantee give rise to the complete replacement of the machine or entitle the consumer to damages. The guarantee period commences from the date of purchase and will not be extended due to any claims made during this period. This guarantee only applies to products purchased and located in the U.K. and R.O.I.

Only the use of Nespresso capsules will guarantee the proper functioning and lifetime of your Nespresso machine. Any defect resulting from the usage of non-genuine Nespresso capsules will not be covered by this warranty.



Nespresso - een exclusief systeem voor een perfecte espresso, kopje na kopje. Alle *Nespresso* machines hebben een uniek extractiesysteem dat een werkdruk van maximaal 19 bar garandeert. Alle parameters zijn daarbij uiterst nauwkeurig afgestemd zodat alle aroma's van de verschillende Grands Crus volledig vrijkomen, de koffie zijn body krijgt en er een uitzonderlijk stevige, romige crema ontstaat.

INHOUD

| | |
|----------------------------------------|--------------|
| Veiligheidswenken | 20-21 |
| Overzicht | 22 |
| Eerste gebruik | 23 |
| Koffie maken | 24-25 |
| Energiebesparingsconcept | 25 |
| Het volume programmeren | 26 |
| Fabrieksinstellingen herstellen | 26 |
| Het systeem legen | 26 |
| Reinigen | 27 |
| Ontkalken | 27-29 |
| Specificaties | 29 |
| Storingen opsporen en verhelpen | 30 |
| Nespresso contacteren | 31 |
| Ecolaboration | 31 |
| Verwerking en milieubescherming | 31 |
| Nespresso Garantie | 31 |

NL



Gevaar – Dit pictogram duidt op gevaar. Lees de veiligheidsmaatregelen om persoonlijke letsels en schade te voorkomen.



Informatie – Dit pictogram verwijst naar de instructies voor een correct en veilig gebruik van uw machine.

- Deze machine is bedoeld voor de bereiding van recepten volgens de aanwijzingen die in deze handleiding opgenomen zijn.
 - Gebruik deze machine uitsluitend voor doeleinden waarvoor het ontworpen is.
 - Deze machine is bedoeld voor gebruik binnenshuis en het mag daarom uitsluitend bij normale temperatuuromstandigheden worden gebruikt.
 - Bescherm de machine tegen directe zoninvloed, langdurige blootstelling aan opspattend water en vocht.
 - Deze machine is uitsluitend bedoeld voor huishoudelijk en dergelijk gebruik, zoals: personeelskantines in winkels, kantoor- en overige werkomgevingen; door gasten van hotels, motels en overige verblijfsruimten; bed & breakfast, etc.
 - Deze machine is niet bedoeld voor gebruik door personen (waaronder kinderen) met beperkte fysieke, sensorische of mentale capaciteiten, of met een gebrek aan kennis en ervaring – dit tenzij ze onder toezicht staan van of op de hoogte zijn gebracht van h
 - Plaats de machine buiten bereik van kinderen.
 - De fabrikant aanvaardt geen enkele aansprakelijkheid en de garantie is niet van toepassing bij enige vorm van commercieel gebruik, oneigenlijke bediening of gebruik van het apparaat, schade die het gevolg is van gebruik voor andere doeleinden, onjuiste bediening, reparatie door niet-bevoegde personen of veronachtzaming van de gebruiksvorschriften.
- Voorkom het risico op elektrocutie en brand**
- Bij noodgevallen: de stekker direct uit het stopcontact verwijderen.
 - Sluit de machine alleen aan op een geschikt en goed bereikbaar stopcontact met randaarde. Het apparaat mag pas na de installatie aangesloten worden. Controleer of de netspanning overeenkomt met de spanning die op het typeplaatje van het apparaat aangeduid
 - Deze machine mag enkel aangesloten worden na de installatie.
 - Trek de kabel niet over scherpe randen en zorg dat ze niet bekneld raakt of naar beneden hangt.
 - Voorkom blootstelling van de kabel aan hitte of vocht.
 - Als de voedingskabel beschadigingen vertoont, dan dient deze door de fabrikant, een servicebedrijf of een ander bevoegd bedrijf vervangen te worden.
 - Gebruik de machine niet als de kabel beschadigd is. Breng het apparaat terug naar de Nespresso Club.
 - Gebruik indien noodzakelijk uitsluitend een geaarde verlengkabel, waarvan de kerndiameter minimaal 1,5 mm² bedraagt, of die geschikt is voor het vermogen.
 - Om schade te voorkomen mag de machine in geen geval geplaatst worden in de nabijheid of op warme oppervlakken zoals verwarmingsradiatoren, fornuizen, ovens, gasbranders, open vuur of dergelijke.
 - Plaats dit apparaat altijd op een vlakke en stabiele ondergrond. Het oppervlak moet bestendig zijn tegen hitte en vloeistoffen als water, koffie, ontkalkingsmiddel en dergelijke.
 - Neem de voedingskabel uit het stopcontact als u de machine lange tijd achtereen niet gebruikt.
 - Verwijder de stekker uit het stopcontact door aan de stekker te trekken – niet aan de voedingskabel; de kabel kan daarbij namelijk beschadigd raken.
 - Vóór het schoonmaken of bij machineonderhoud de stekker uit het stopcontact verwijderen en machine laten afkoelen.
 - Raak de voedingskabel nooit met natte handen aan.
 - Dompel het apparaat of onderdelen van dit apparaat in geen geval onder in water of andere vloeistoffen.
 - Machine en machineonderdelen in geen geval in de vaatwasser plaatsen.
 - Elektriciteit en water gaat niet samen en kan resulteren in elektrocutie.
 - Machine niet openmaken. Levensgevaarlijke elektrische spanning!
 - Plaats geen voorwerpen in de openingen van de machine. Daarbij bestaat de kans op brand of elektrische schokken!

Voorkom kans op letsels tijdens gebruik

- Laat het apparaat nooit onbewaakt achter tijdens gebruik.
- De machine niet gebruiken als het beschadigd is of niet naar behoren werkt. Verwijder de stekker in een dergelijk geval direct uit het stopcontact. Neem contact op met de Nespresso Club voor onderzoek, reparatie of afstelling.
- Een beschadigde machine kan elektrische schokken, brandwonden en brand veroorzaken.
- Kklap de capsulehouder steeds helemaal dicht en open deze in geen geval tijdens gebruik! Gevaar voor verbranding!
- Plaats uw vingers nooit onder de uitloop - vermijd brandwonden.
- Plaats nooit uw vingers in de capsuleruimte of in het inlegmechanisme. Gevaar voor persoonlijke letsels!
- Als de capsule niet geperforeerd is door de messen in de capsulehouder, kan er water langs de capsule geperst worden, waardoor de machine beschadigd kan raken.
- Gebruik nooit een beschadigde of vervormde capsule. Als er een capsule geblokkeerd zit in de capsuleruimte, schakel dan de machine eerst uit en trek de stekker uit het stopcontact alvorens andere handelingen te verrichten. Neem contact op met de Nespresso Club.
- Vul het waterreservoir altijd met vers, koud drinkwater.
- Maak het waterreservoir leeg als u de machine langere tijd niet gebruikt (tijdens vakanties etc.).
- Vervang het water alvorens de machine opnieuw in gebruik te nemen na een weekend of vergelijkbaar tijdsbestek.
- Gebruik deze machine nooit zonder geplaatste lekbak en rooster om te voorkomen dat er water terecht komt op de oppervlakken rondom het apparaat.
- Gebruik geen agressieve schoonmaakmiddelen of oplosmiddelen. Gebruik een vochtige doek en een mild schoonmaakmiddel om het oppervlak van de machine schoon te maken.

- Verwijder na het uitpakken van de machine de plasticfolie van het lekbakrooster en gooi het weg.
- Deze machine werkt met Nespresso koffiecapsules die exclusief verkrijgbaar zijn via de Nespresso Club. De kwaliteit van Nespresso kan alleen worden gegarandeerd bij gebruik van de (originele) Nespresso capsules in de daarvoor geschikte Nespresso apparaat
- Voor uw eigen veiligheid mogen er uitsluitend onderdelen en accessoires van Nespresso worden gebruikt, die speciaal voor uw machine bestemd zijn.
- Alle Nespresso machines worden streng gecontroleerd. Steekproefsgewijs worden er machines getest in de praktijk. Om die reden kunnen bepaalde apparaten sporen van gebruik vertonen.
- Nespresso behoudt zich het recht voor deze instructies te wijzigen zonder voorafgaande kennisgeving.

Ontkalken

- Bij correct gebruik zorgt het Nespresso ontkalkingsmiddel ervoor dat uw machine de hele levensduur lang goed werkt en dat uw koffiebeleving net zo perfect blijft als op de eerste dag. In de gebruikshandleiding die u bij de Nespresso ontkalkingsset aantreft, staat precies aangegeven hoeveel ontkalkingsmiddel u moet gebruiken, en welke procedure u dient te volgen.

BEWAAR DEZE GEBRUIKSAANWIJZING OP EEN VEILIGE PLAATS

Als het apparaat wisselt van eigenaar, geef deze gebruiksaanwijzing er dan bij.



Deze gebruiksaanwijzing is ook als PDF te downloaden op de website www.nespresso.com

OVERZICHT

NL

Inhoud verpakking



Koffiemachine



Nespresso capsules Grand Cru proefset



"Welcome to Nespresso" mapje



Gebruikershandleiding

- | | | |
|-----------------------------------------------------------------------------------------------------------------------------------------------------|----------------------------------------------------------------------------------------------------------------------------------------|-----------------------------------------------------------------------------------------------------------------------------------|
| <p>1 Soft toetsen: R) Ristretto toets E) Espresso toets L) Lungo toets</p> <p>2 Slider voor het inleggen van capsules</p> | <p>3 Reservoir voor gebruikte capsules</p> <p>4 Regelbaar kopjesrooster en lekrooster</p> <p>5 Koffie-uitloop</p> | <p>6 Regelbare arm van het waterreservoir</p> <p>7 Waterreservoir</p> <p>8 Deksel van het waterreservoir</p> |
|-----------------------------------------------------------------------------------------------------------------------------------------------------|----------------------------------------------------------------------------------------------------------------------------------------|-----------------------------------------------------------------------------------------------------------------------------------|

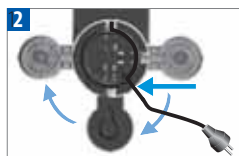


EERSTE GEBRUIK

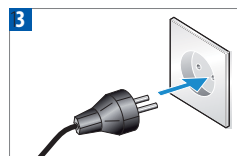
 Lees eerst de veiligheidswenken om de kans op levensgevaarlijke elektrische schokken en brand te vermijden.



Verwijder het waterreservoir en het capsulereservoir. Stel de snoerlengte af en berg het overtollige snoer onder de machine op.



Steek het resterende snoer in de geleider onder het stopcontact van het waterreservoir links of rechts, afhankelijk van de gekozen positie van het waterreservoir en zet de machine rechtop.



Steek de stekker van de machine in het stopcontact.



Spoel het waterreservoir af alvorens dit te vullen met drinkwater.

NL



Zet het waterreservoir op de arm, het is bevestigd met magneten. Plaats het capsulereservoir en het lekbakje op hun plaats. Gebruik voor uw veiligheid de machine enkel met het lekbakje en het capsule-reservoir op de juiste plaats.



Zet de machine op ON door de slider te openen en deze naar de achterkant van de machine te duwen. Knipperend lampje op een van de koffietoetsen: verwarmt circa 25 seconden voor. Lampje stopt met knippen: klaar voor gebruik.



De machine kan op ieder moment in de OFF stand worden gezet door een van de toetsen langer dan 3 seconden in te drukken. Ter bevestiging gaan de andere twee toetsen knippen.



Zet een reservoir onder de koffie-uitloop. Druk op de Lungo toets. Sluit de slider om de machine te spoelen. Herhaal deze handeling 3 maal.

KOFFIE MAKEN

NL



Vul het waterreservoir met drinkwater.



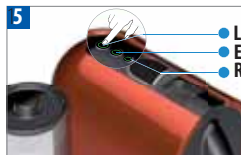
Zet een kopje onder de koffie-uitloop.



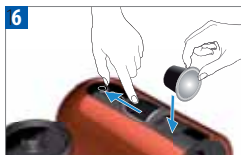
N door op de slider te drukken of door op de Soft Touch Area te drukken. Knipperend lampje op een van de koffietoetsen: verwarmt circa 25 seconden voor. Lampje stopt met knipperen: klaar voor gebruik.



Selecteer de Ristretto (25 ml) , Espresso (40 ml) of Lungo (110 ml) toets, afhankelijk van de door Grand Cru aanbevolen kopgrootte. Zelfs wanneer de machine voorverwarmt, kunt u de gewenste koffietoets selecteren. De koffie zal dan automatisch uitlopen wanneer de machine klaar is.



De machine stelt u de meest frequente kopgrootte voor (op basis van de laatste 11 kopjes), Espresso als fabrieksinstelling. U kunt dit wijzigen door een andere kopgroottetoets te selecteren.



Open de slider helemaal en plaats een *Nespresso* capsule.



Sluit de slider.



De bereiding stopt automatisch. De capsule wordt automatisch uitgeworpen.



Om de koffie-uitloop eerder te stoppen, drukt u de actieve toets in of verplaatst u de slider naar de achterkant van de machine totdat deze stopt.



Om uw koffie handmatig bij te vullen, drukt u een van de kopgrootte-toetsen in binnen 4 seconden na het bereiden en drukt u de actieve toets nogmaals in om de machine te stoppen.



Om de geselecteerde kopgrootte te wijzigen tijdens het bereiden selecteert u de nieuwe gewenste kopgrootte-toets. Deze machine stopt onmiddellijk als het geëxtraheerde koffievolume al meer is dan de nieuwe gewenste kopgrootte.



Om een melkreceptenglas te plaatsen, schuift u de kophouder naar de magneten aan de linker- of rechterzijde. De capsule wordt automatisch uitgeworpen.

ENERGIEBESPARINGSCONCEPT



Automatische OFF stand: de machine gaat automatisch in de OFF stand nadat deze 9 minuten lang niet is gebruikt.



De machine kan op ieder moment in de OFF stand worden gezet door een van de toetsen langer dan 3 seconden in te drukken. Ter bevestiging gaan de andere twee toetsen knipperen.



Om de OFF stand automatisch te wijzigen van 9 naar 30 minuten, sluit u de slider, en houdt u de Lungo en de Ristretto toetsen langer dan 3 seconden ingedrukt. Espresso toets knippert 1 keer. Om terug te zetten naar 9 minuten, herhaalt u dezelfde procedure. Espresso knippert 3 keer.

HET WATERVOLUME PROGRAMMEREN



ledere toets kan worden geprogrammeerd. Open de slider helemaal en plaats een Nespresso capsule.



Houd de toets ingedrukt terwijl u de slider sluit. Laat de toets los wanneer het gewenste volume is bereikt. De andere 2 toetsen knippen. Het watervolumepeil wordt nu opgeslagen in de toets die wordt gebruikt voor het programmeren.

FABRIEKINSTELLINGEN HERSTELLEN



Houd de Espresso en Lungo knop langer dan 4 seconden ingedrukt. De andere toetsen knippen ter bevestiging.

- i** De fabriekinstellingen zijn:
1. Lungo, Espresso, Ristretto knop 110ml / 40ml / 25ml
 2. Automatische OFF stand na 9 minuten.
 3. Meest frequent gekozen kopgrootte Espresso 40 ml

LEEG HET SYSTEEM voordat u de machine een periode niet gebruikt, ter bescherming tegen vorst of vóór een reparatie



Let op: de machine blijft na het legen 10 minuten lang geblokkeerd! Verwijder het waterreservoir. Zet een reservoir onder de koffie-uitloop.



Open de slider. Houd de Ristretto en de Lungo toetsen tegelijk 6 seconden ingedrukt. De andere toets knippert.



De machine gaat automatisch in de OFF stand wanneer deze leeg is.

REINIGEN



Gebruik geen agressieve schoonmaakmiddelen of oplosmiddelen. Zet de machine niet in de vaatwasser.



! Dompel de machine of een deel ervan nooit onder in water.



Reinig de koffie-uitloop regelmatig met een vochtige doek.

NL

ONTKALKEN

i Deze handeling duurt ongeveer 15 minuten.

! Lees de veiligheidswenken op de ontkalkingsverpakking en raadpleeg de tabel voor de gebruiksfrequentie (zie de paragraaf 'Ontkalken' in deze handleiding).



Maak de lekbak en het opvangbakje voor gebruikte capsules leeg.



Vul het waterreservoir met 1 zakje *Nespresso* ontkalkingsvloeistof en voeg 0,5 liter water toe.



Plaats een reservoir (minimumvolume: 0,6 l) onder de koffie-uitloop.



Schakel de machine in door middel van de slider of een van de kopselectietoetsen.



NL

5

Indicatieled knippert: voorverwarming.
Lampje stopt met knipperen: klaar voor gebruik.



6

3 sec

Om naar de ontkalkingsmodus te gaan, drukt u langer dan 3 seconden op alle 3 selectietoetsen voor de kopgrootte tegelijk. Ter bevestiging hoort u een kort geluid. De toetsen beginnen te knipperen.



7

Als de slider gesloten is, drukt u op een van de toetsen om het ontkalken te starten. Als de slider open is, sluit u deze om het ontkalken te starten. De machine stopt wanneer het waterreservoir leeg is.



8

Vul het waterreservoir opnieuw met de gebruikte ontkalkingsvloeistof die is opgevangen in het reservoir en druk op een van de toetsen om de procedure te herhalen.



9

Leeg het waterreservoir en spoel dit goed af, evenals het capsulesreservoir, de lekbak en het kopjesrooster. Vul het waterreservoir met drinkwater.



10

Wanneer dit klaar is, drukt u op een toets om de machine te spoelen. De machine stopt als dit klaar is.




11

Om de ontkalkingsmodus te verlaten, drukt u langer dan 3 seconden op alle 3 toetsen tegelijk. Ter bevestiging hoort u een kort geluid. De machine is nu klaar voor gebruik.

ONTKALKFUNCTIE

De ontkalkingsoplossing kan gevaarlijk zijn voor uw gezondheid. Vermijd contact met de ogen, de huid en materialen/oppervlakken. Gebruik uitsluitend de Nespresso ontkalkingssets die verkrijgbaar zijn via de Nespresso Club, anders riskeert u beschadiging van uw machine. In de onderstaande tabel staat aangegeven hoe vaak u uw machine moet ontkalken voor optimale prestaties – intervallen zijn gebaseerd op de hardheid van het drinkwater. Voor eventuele overige vragen over het ontkalken van uw machine kunt u contact opnemen met de Nespresso Club.

| Hardheid van het water: | | Ontkalken na: | | fh | Franse hardheidsgraad |
|-------------------------|----|-------------------|-------------|-----------------------------------------------------------------------------------|------------------------------------|
| fH | dH | CaCO ₃ | Cups (40ml) | dh | Duitse hardheidsgraad |
| 36 | 20 | 360 mg/l | 1000 |  | CaCO ₃ Calciumcarbonaat |
| 18 | 10 | 180 mg/l | 2000 | | |
| 0 | 0 | 0 mg/l | 4000 | | |

Nespresso ontkalkingsset: Artikelnummer 3035/CBU-2

SPECIFICATIES

 220 V, 50/60 Hz, <1260 W

 0.7 l

P_{max} 19 bar

  115 mm

 251 mm

 369 mm

 ~ 3 kg

STORINGEN OPSPOREN EN VERHELPEEN

| | | |
|--------------------------------------------------------------------------------------------------|---|-------------------------------------------------------------------------------------------------------------------------------------------------------------------------------------|
| NL De lampjes op de kopselectietoetsen branden niet. | → | De machine is automatisch naar de OFF stand gegaan; druk op een van de kopselectietoetsen of duw tegen de slider. Controleer de netspanning: stekker, voltage, zekering. |
| Geen koffie, geen water. | → | Controleer of het waterreservoir gevuld is. Zoniet, vul het dan met drinkwater. Ontkalk de machine zonodig. |
| Koffie is niet warm genoeg. | → | Verwarm de kopjes voor. Ontkalk de machine zonodig. |
| De slider sluit niet helemaal of de machine begint niet met de bereiding. | → | Leeg het capsulereservoir. Controleer of er geen capsule vastzit in de machine. |
| Lekkage of vreemde doorstroming van koffie. | → | Controleer of het waterreservoir juist is aangebracht. |
| De lampjes knipperen regelmatig van achter naar voren. | → | Leeg het reservoir voor gebruikte capsules en controleer of hierin geen capsule vastzit. Druk vervolgens op een toets. Als het probleem aanhoudt, belt u de <i>Nespresso Club</i> . |
| De lampjes knipperen regelmatig van voren naar achteren. | → | Vul het waterreservoir. Als het probleem aanhoudt, belt u de <i>Nespresso Club</i> . |
| De lampjes knipperen onregelmatig. | → | Verlaat de ontkalkingsprocedure (zie de paragraaf over ontkalken). Ontkoppel de machine en schakel opnieuw aan na 10 sec. Bel zonodig de <i>Nespresso Club</i> . |
| Er komt geen koffie, maar alleen water uit de machine (terwijl er wel een capsule geplaatst is). | → | Trek aan de slider om er zeker van te zijn dat deze is gesloten. Neem bij problemen contact op met de <i>Nespresso Club</i> . |
| Machine gaat naar de OFF stand. | → | Om energie te besparen, schakelt de machine 9 minuten na gebruik vanzelf uit. Zie de paragraaf over het 'Energiebesparingsconcept'. |

CONTACT OPNEMEN MET DE NESPRESSO CLUB

CONTACT NESPRESSO

Neem voor aanvullende informatie, bij problemen of voor advies contact op met de *Nespresso* Club. De contactgegevens van uw dichtstbijzijnde *Nespresso* Club zijn opgenomen in de map 'Welkom in de Wereld van *Nespresso*' die u aantreft in de machineverpakking of zijn te vinden op de website www.nespresso.com

AFVALVERWIJDERING EN MILIEUBESCHERMING

NL

Dit apparaat voldoet aan de voorschriften van de EU Richtlijn 2002/96/EC. Bij de productie van verpakking en apparaat wordt gebruik gemaakt van recyclebare materialen.

Uw machine is samengesteld uit waardevolle materialen, die aan het einde van de levensduur geschikt zijn voor hergebruik of recycling. Door selectieve scheiding van restafval draagt u bij aan een beter hergebruik van waardevolle grondstoffen. Lever uw oude machine in bij een inzamelpunt voor huishoudelijke apparaten of bij uw milieupark. Uw gemeente informeert u graag over de verschillende mogelijkheden van afvalinzameling.

ECOLABORATION : ECOLABORATION.COM



Wij verplichten ons ertoe koffie in te kopen van de hoogste kwaliteit, die geproduceerd wordt met respect voor het milieu en de leefgemeenschap van de boer. Sinds 2003 werken we samen met de Rainforest Alliance aan de ontwikkeling van ons *Nespresso* AAA Sustainable Quality™ Program.



We kozen aluminium als grondstof voor het verpakkingsmateriaal van onze capsules, omdat het de koffie en de aroma's van de *Nespresso* Grands Crus beschermt en behoudt. Aluminium is daarnaast oneindig recyclebaar, zonder dat het haar bijzondere eigenschappen verliest.



Nespresso zet zich in voor de ontwikkeling en de productie van innovatieve kwaliteitsmachines die gebruiksvriendelijk zijn. Momenteel werken we aan de integratie van milieuvriendelijke voorzieningen in het design van onze nieuwe machines en die van de toekomst.

GARANTIE NESPRESSO

BEPERKTE GARANTIE

NL. Vanaf de aankoopdatum verleent Magimix 2 jaar volledige garantie op voorkomende materiaal- en constructiefouten van het apparaat. Om van de garantie gebruik te kunnen maken dient u de koopbon te overleggen. Van deze garantie is uitgesloten, schade tengevolge van: vallen of stoten, verkeerde behandeling, niet overeenkomstig de gebruiksaanwijzing, bij gebruik van de machine met capsules die niet door *Nespresso*® zijn gemaakt, externe gebeurtenissen (brand, overstroming enz.), beroepsmatig gebruik. De importeur kan, uitsluitend naar haar eigen keuze, het defecte apparaat of onderdelen vervangen of repareren. Toepassing van deze garantie kan in geen geval aanspraak geven op schadevergoeding. De toepassing van de garantie brengt geen verlenging van de garantietermijn met zich mee. Deze garantie is alleen van toepassing voor producten gekocht en gebruikt in Nederland. Het transport van het apparaat naar een Klantenservice of een winkel is voor rekening van de eigenaar. Voor alle service inzake Magimix *Nespresso* verzoeken wij u 24/7 contact op te nemen met de *Nespresso* Club Service via het gratis 0800- nummer 0800 022 23 20 of per gratis fax 0800 329 63 77.

B. Vanaf de aankoopdatum heeft u 2 jaar garantie op de onderdelen en op de arbeidslaan van het apparaat. Van deze garantie is uitgesloten, schade tengevolge van: vallen of stoten, verkeerde behandeling, niet overeenkomstig de gebruiksaanwijzing, bij gebruik van de machine met capsules die niet door *Nespresso*® zijn gemaakt, reparatie uitgevoerd door onbevoegde personen, onvoldoende onderhoud of reiniging, externe gebeurtenissen (brand, overstroming enz.), beroepsmatig gebruik. Om van de garantie gebruik te kunnen maken dient u de koopbon te overleggen. De importeur kan, uitsluitend naar haar eigen keuze, het defecte apparaat of onderdelen vervangen of repareren. Toepassing van deze garantie kan in geen geval aanspraak geven op schadevergoeding. De toepassing van de garantie brengt geen verlenging van de garantietermijn met zich mee. Deze garantie is alleen van toepassing voor producten gekocht en gebruikt in België. Het transport van het apparaat naar een Klantenservice of een winkel is voor rekening van de eigenaar.

magimix®



NESPRESSO®



NES-432001-20016-1